

## ნომერშია:



ახალი სანარმოები

გვ. 2



ყველის ფესტივალი - 2016

გვ. 4



წარმატების ისტორიები

გვ. 7



შიდა ქართლი - ანგარიში

გვ. 8-10



რა არის პესტიციდი

გვ. 11



რჩევა ფერმერისთვის

გვ. 14-15



# ახალი საწარმოები

## პრემიერი „სარაჯიშვილი დისტილერის“ ახალ საწარმოში იმყოფებოდა



„სარაჯიშვილი დისტილერი“ სახელმწიფოს მხარდაჭერით, „შელავათიანი აგროკრედიტის პროექტის“ ფარგლებში აშენდა. პროექტის განსახორციელებლად 827 000 აშშ დოლარი დაიხარჯა, აქედან, აგროკრედიტის მოცულობამ 600 000 აშშ დოლარი შეადგინა. ქარხანა აღჭურვილია შარანტის ტიპის რვა აპარატით, რაც კომპანიას საშუალებას აძლევს ღვინის ბრენდის კლასიკური ტექნოლოგიის გამოყენებით შექმნას უმაღლესი ხარისხის პროდუქცია,

რომელიც ადგილობრივი ბაზრისთვისაა განკუთვნილი. კომპანია წელიწადში 500 000 ლიტრ საბრენდე სპირტის წარმოებას გეგმავს. საწარმოში 150-მდე ადამიანი დასაქმდება.

სახელმწიფოს მხარდაჭერით ვახეთის რეგიონში უკვე გაიხსნა 52 ახალი საწარმო და გაფართოვდა 303 საწარმო. შეღავათიანი აგროკრედიტის პროექტის ფარგლებში ამ პროექტების მხარდაჭერისთვის 17 მილიონ დოლარზე მეტია გაცემული.

## პრემიერ-მინისტრმა „კლანტას“ სასათბურე კომპლექსი დაათვალიერა



საქართველოს პრემიერ-მინისტრმა, გიორგი კვირიკვაძემ გარდაბანში, საქართველოში ყველაზე მასშტაბური და უახლესი ევროპული ტექნოლოგიებით აღჭურვილი სასათბურე მეურნეობას დააჯალიერა. კომპანია „კლანტა“ სასათბურე მეურნეობა საქართველოს თანაინვესტირების ფონდის ერთ-ერთი წარმატებული საინვესტიციო პროექტია, რომელიც ფრანგულ Richel Group და ჰოლანდიურ Certhon თანამშრომლობით განახორციელა.

პროექტის პირველი ფაზა 2015 წელს დასრულდა, რომლის ფარგლებში სასათბურე მეურნეობა 4.4 ჰექტარზე განვითარდა. 2016 წელს, პროექტის მეორე ფაზის განხორციელების შედეგად, „კლანტა“ 12 ჰექტარამდე გაფართოვდა. პროექტში დღეისთვის ინვესტირებულია 22.2 მლნ აშშ დოლარი. ამჟამად „კლანტას“ სათბურეებში დასაქმებულია 146 ადამიანი, ძირითადად ადგილობრივი მოსახლეობა. 2016 წლის ბოლოს მათი რიცხვი 250-მდე გაიზარდება. წარმოებული პროდუქცია ადგილობრივ ბაზარზე გაიყიდება და ექსპორტზეც გავა.

წელს „კლანტა“ მომხმარებლებს კიტრის კულტურებთან ერთად, პომიდვრის კულტურებსაც შესთავაზებს, რომელიც გამორჩეული იქნება მაღალი ხარისხითა და განსაკუთრებული გემოთი. გასულ სეზონებზე, „კლანტას“ სათბურეებში წარმოებულმა პროდუქციამ 2000 ტ შეადგინა. მიმდინარე წელს, სასათბურე მეურნეობის გაფართოების

შემდეგ, პროდუქციის წაროება გასამზავდა და მისი წლიური მაჩვენებელი 6000 ტონაზე მეტი იქნება.

საქართველოს პრემიერ-მინისტრმა პროექტის მნიშვნელობა შეაფასა. მან ხაზი გაუსვა საქართველოს თანაინვესტირების ფონდის როლს ადგილობრივი წარმოების განვითარებისა და ადგილობრივი მოსახლეობის დასაქმების კუთხით. გიორგი კვირიკვაძის განმარტებით, „კლანტას“ სასათბურე მეურნეობის პროექტი ხელს უწყობს საქართველოში წარმოებული სასოფლო-სამეურნეო პროდუქციის კონკურენტუნარიანობის ამაღლებას, რაც მნიშვნელოვანია იმისთვის, რომ ქართულმა პროდუქციამ

მაქსიმალურად გაუწიოს კონკურენცია მეზობელი ქვეყნებიდან იმპორტირებულს.

„კლანტას“ სასათბურე მეურნეობა საქართველოში ყველაზე მასშტაბური და მაღალტექნოლოგიურია. სათბურეში წარმოების პროცესი მიმდინარეობს მრავალწლიანი გამოცდილების მქონე, მაღალკვალიფიციური ჰოლანდიელი და ფრანგი აგროინჟინერების, ტექნოლოგებისა და ბიოლოგების ზედამხედველობით. სასათბურე კომპლექსში წარმოებული ბოსტნეული ბაზარზე „კლანტას“ სავაჭრო ნიშნით არის წარმოდგენილი.







# საერთაშორისო ვიზიტები



საერთაშორისო გამოფენა მინსკში - ProdExpo 2016

ბელარუსის რესპუბლიკაში, ქალაქ მინსკში, გაიხსნა კვების მრეწველობის ყოველწლიური, 22-ე საერთაშორისო გამოფენა „პროდექსპო - 2016“ (ProdExpo 2016), რომელშიც საქართველოს სოფლის მეურნეობის



საერთაშორისო გამოფენა ასტანაში - KazAgro/KazFarm 2016

სოფლის მეურნეობის სამინისტროს დელეგაცია, მინისტრის მოადგილის, გოჩა ცოფურაშვილის ხელმძღვანელობით, სამუშაო ვიზიტით ყაზახეთის რესპუბლიკაში იმყოფებოდა. ვიზიტის ფარგლებში, დელეგაციის წევრები ქ. ასტანაში გამართულ აგროსამრეწველო სექტორის საერთაშორისო გამოფენას KazAgro/KazFarm-2016 დაესწრნენ.

სოფლის მეურნეობის მინისტრის მოადგილემ, გოჩა ცოფურაშვილმა ყაზახეთის რესპუბლიკის სოფლის მეურნეობის მინისტრის მოადგილესთან, სერიკ ვიგობაევთან ერთად გამოფენის გახსნის საზეიმო ცერემონიაში მიიღო მონაწილეობა.

გოჩა ცოფურაშვილმა KazAgro/KazFarm-2016-ის მონაწილეებსა და მოწვეულ სტუმრებს სიტყვით მიმართა და ბოლო წლებში საქართველოში სოფლის მეურნეობის განვითარების კუთხით განხორციელებულ რეფორმებზე, პროექტებსა და მიღწეულ შედეგებზე ისაუბრა. მინისტრის მოადგილემ აღნიშნა, რომ ევროკავშირთან ღრმა და ყოვლისმომცველი თავისუფალი ვაჭრობის შესახებ შეთანხმების (DCFTA) გაფორმების შემდეგ, საქართველოს მთავრობამ მნიშვნელოვანი ღონისძიებები განახორციელა ქვეყანაში სასოფლო-სამეურნეო კოოპერაციის განვითარების, სამეცნიერო-კვლევითი მიმართულების გააქტიურების, სასურსათო უსაფრთხოების და სურსათის უვნებლობის უზრუნველყოფის მიმართულებით.

„ქართული აგროსასურსათო პროდუქციის პოპულარიზაციისა და საექსპორტო ბაზრების დივერსიფიკაციის მიზნით, სოფლის მეურნეობის სამინისტრო მნიშვნელოვან მარკეტინგულ ღონისძიებებს ახორციელებს. ქართული კომპანიები სამინისტროს ხელშეწყობით მსოფლიოს მასშტაბით აგრარული მიმართულების ათეულობით საერთაშორისო გამოფენაში მონაწილეობენ. საქართველოს სტენდი წარმოდგენილია KazAgro/KazFarm-2016-ზე და იმედი გვაქვს, რომ ქართული პროდუქცია პოპულარული გახდება ყაზახეთის ბაზარზეც“, - განაცხადა გოჩა ცოფურაშვილმა.

საქართველოს სოფლის მეურნეობის სამინისტროს ხელშეწყობით, გამოფენაზე KazAgro/KazFarm-2016 მოწოდებულ ქართულ სტენდზე საკუთარი პროდუქცია წარმოადგინეს კომპანიებმა: „კულა“, „მატო თელავი“, „ქიმერიონი“, „ლივო“, „ზედაზენი“, „შპს ქინძმარაული“, „დეგლაძეების ღვინის კომპანია“, „წინანდლის ძველი მარანი“ და „არვანი“.

გამოფენაზე KazAgro/KazFarm-2016 ქართული სტენდი საუკეთესოდ აღიარეს და საქართველოს წარმომადგენლებს სპეციალური დიპლომი და ოქროს მედალი გადასცეს.

გამოფენის ფარგლებში, სოფლის მეურნეობის მინისტრის მოადგილე გოჩა ცოფურაშვილი, დელეგაციის წევრებთან და ყაზახეთში საქართველოს საელჩოს წარმომადგენლებთან ერთად, ყაზახეთის რესპუბლიკის სოფლის მეურნეობის მინისტრის მოადგილეს, სერიკ ვიგობაევს შეხვდა. შეხვედრაზე ორ ქვეყანას შორის სავაჭრო-ეკონომიკური ურთიერთობების გაღრმავების და სოფლის მეურნეობის პროდუქციის ექსპორტ-იმპორტის გააქტიურების საკითხები განიხილეს.



ბოლონიაში სასოფლო-სამეურნეო ტექნიკის უმსხვილესი საერთაშორისო გამოფენა - EIMA 2016 ბაიპარტა

სოფლის მეურნეობის მინისტრის მოადგილე გიორგი ჩხვიძე იტალიის რესპუბლიკაში, ქალაქ ბოლონიაში, სასოფლო-სამეურნეო ტექნიკის უმსხვილესი საერთაშორისო გამოფენის (EIMA) ფარგლებში, იტალიის სასოფლო-სამეურნეო ტექნიკის მწარმოებელთა ფედერაციის პრეზიდენტს, მასიმო გოლდონსა და ამავე ფედერაციის საერთაშორისო ბაზრების მენეჯერს, ფაბიო რიცის შეხვდა.

შეხვედრაზე სოფლის მეურნეობის მინისტრის მოადგილემ საქართველოში აგრარულ დარგში არსებულ ვითარებაზე ისაუბრა და ყურადღება წარმოების შესაძლებლობებზე, ახალი ტექნოლოგიების დანერგვისა და თანამედროვე სასოფლო-სამეურნეო ტექნიკის გამოყენების მნიშვნელობაზე გაამახვილა.

„ჩვენთვის ძალიან მნიშვნელოვანია კერძო სექტორის ხელშეწყობა, რათა მათ თანამედროვე სასოფლო-სამეურნეო ტექნიკის ქვეყანაში შემოტანა და მათი გამოყენებისა და შესაძლებლობების შესახებ ცოდნის მიღება შეძლონ. ამ მიმართულებით მნიშვნელოვანია საერთაშორისო მასშტაბის ფორუმებსა და გამოფენებში მონაწილეობის მიღება. სასოფლო-სამეურნეო ტექნიკის მწარმოებელთა ფედერაციის პრეზიდენტთან გამართულ შეხვედრაზე ვისაუბრეთ მომავალი თანამშრომლობის პერსპექტივებზე, რაც შესაძლებლობას მოგვცემს, აგრარული სექტორის განვითარებისთვის ქვეყანაში თანამედროვე სასოფლო-სამეურნეო ტექნიკა ხელმისაწვდომი გახადოთ“, - განაცხადა გიორგი ჩხვიძემ.

იტალიის რესპუბლიკაში ვიზიტის ფარგლებში, სოფლის მეურნეობის მინისტრის მოადგილემ ევროკავშირის სამთავრობო და საჯარო სტრუქტურების წარმომადგენელთა სემინარში მიიღო მონაწილეობა, სადაც სასოფლო-სამეურნეო ტექნიკასთან დაკავშირებული პრობლემები და განვითარების ტენდენციები განიხილეს.

აღსანიშნავია, რომ იტალიაში, როგორც სასოფლო-სამეურნეო ტექნიკის ერთ-ერთ უმსხვილეს მწარმოებელ ქვეყანაში, სასოფლო-სამეურნეო ტექნიკის საერთაშორისო გამოფენა - EIMA ორ წელიწადში ერთხელ იმართება. 2016 წელს, გამოფენაზე 40 ქვეყნიდან ყველა სახის სამეურნეო და სამებადლო საშუალებისთვის ტექნიკის 50,000 მეტი მოდელი იყო წარმოდგენილი. სოფლის მეურნეობის მინისტრის მოადგილე, გიორგი ჩხვიძე გამოფენაზე (EIMA) წარმოდგენილ სტენდებზე ტექნიკის მწარმოებელი კომპანიების წარმომადგენლებს შეხვდა და გამოფენილი ტექნიკის შესახებ ინფორმაციას გაეცნო.

სამინისტრო მესამე წელია მონაწილეობს. ქართულ სტენდთან საქართველოს სოფლის მეურნეობის მინისტრის პირველმა მოადგილემ, ნოდარ კერესელიძემ ბელარუსის რესპუბლიკის სოფლის მეურნეობის მინისტრის მოადგილეს იგორ ბრილოსა და ვლადიმერ გრაკუნის, ასევე ვაჭრობის მინისტრს, ვლადიმერ კოლტოვიჩს უმასპინძლა. აღნიშნულ გამოფენაზე, საქართველოს სოფლის მეურნეობის სამინისტროსა და ბელარუსის რესპუბლიკაში საქართველოს საელჩოს ხელშეწყობით, 14 ქართული კომპანიის პროდუქციის ფართო ასორტიმენტი იყო წარმოდგენილი. მათ შორის, ქართული ღვინო, ნატურალური წვენები და სხვადასხვა ქართული ტკბილეული.

კვების მრეწველობის 22-ე საერთაშორისო გამოფენაში „პროდექსპო - 2016“ მსოფლიოს 10 ქვეყნის (ბელარუსია, რუსეთი, უკრაინა, პოლონეთი, ლატვია, საბერძნეთი, სერია, მოლდოვა, იტალია, საქართველო) 200-ზე მეტი კომპანია მონაწილეობდა.



საქართველოსა და ესპანეთს შორის თანამშრომლობა ღრმავდება

საქართველოს სოფლის მეურნეობის მინისტრის მოადგილე იური ნოზაძე და სოფლის მეურნეობის სამეცნიერო-კვლევითი ცენტრის დირექტორი ლევან უჭმაჭურიძე სამუშაო ვიზიტით ესპანეთის სოფლის მეურნეობის, სურსათისა და ტექნოლოგიის კვლევით ინსტიტუტში იმყოფებოდნენ.

ვიზიტის ფარგლებში, ესპანეთის სოფლის მეურნეობის, სურსათისა და ტექნოლოგიის კვლევითი ინსტიტუტის დირექტორის, მანუელ ლაინგ ანდრესის მიერ წარმოდგენილ პრეზენტაციაზე ქართული დელეგაციის წევრებმა აღნიშნული ინსტიტუტის დაქვემდებარებაში მყოფ სამეცნიერო ცენტრებში, დეპარტამენტებსა და ლაბორატორიებში მიმდინარე სამეცნიერო-კვლევითი სამუშაოების შესახებ მოისმინეს ინფორმაცია.

„ესპანეთის სოფლის მეურნეობის, სურსათისა და ტექნოლოგიის კვლევითი ინსტიტუტი აგრარული მიმართულებით ერთ-ერთი წამყვანი სამეცნიერო დაწესებულებაა. მნიშვნელოვანია, რომ ინსტიტუტის ხელმძღვანელობასთან შეხვედრაზე განვიხილეთ თანამშრომლობის პერსპექტივები ისეთი მიმართულებებით, როგორცაა: მცენარეთა და ცხოველთა გენეტიკური რესურსების დაცვა, სანაშენე საქმიანობა, ვეტერინარია, მაღალი რისკის შემცველი დაავადებების ერთობლივი კვლევა, ბიოტექნოლოგია და ექსტენცია“, - აღნიშნა სოფლის მეურნეობის სამეცნიერო-კვლევითი ცენტრის დირექტორმა, ლევან უჭმაჭურიძემ.

სოფლის მეურნეობის მინისტრის მოადგილის, იური ნოზაძის განცხადებით, ესპანური მხარის მხარდაჭერით, ქართველი ახალგაზრდა მეცნიერები ესპანეთის სამეცნიერო-კვლევით ცენტრებში არსებულ სასწავლო პროგრამებში ჩაერთვებიან.

სამუშაო ვიზიტის ფარგლებში, სოფლის მეურნეობის მინისტრის მოადგილემ და სამეცნიერო-კვლევითი ცენტრის დირექტორმა ესპანური კომპანიის (De Raza Iberico) მფლობელის ფერმები, ცხოველთა სასაკლაო და კომპანიის კუთვნილი ხორცის გადამამუშავებელი თანამედროვე ტიპის მსხვილი სანარმო კომპლექსები დაათვალიერეს. აღსანიშნავია, რომ ესპანური კომპანია De Raza Iberico საქართველოში, სოფლის მეურნეობის სამეცნიერო-კვლევით ცენტრსა და საქართველოს საპარტნიორო ფონდთან ერთად, კახური ღორის სანაშენე ფერმის შექმნის პროექტს ახორციელებს.

შეხვედრა გაიმართა საქონლის ხორცის უმსხვილეს მწარმოებელ კომპანიასთანაც (Grupo Nortenosa), რომელიც საქართველოში მეხორცეული ჯიშის ძროხის ფერმის მოწყობას გეგმავს.

ქართული დელეგაციის წევრებმა, სათბურების მწარმოებელი კომპანიის Grupo Intaco ხელმძღვანელობასთან გამართულ შეხვედრაზე, წყალტუბოს მუნიციპალიტეტში სადემონსტრაციო სათბურის მოწყობის საკითხებიც განიხილეს.





# ყველის ფესტივალი - 2016



სოფლის მეურნეობის სამინისტროს ორგანიზებით, თბილისში, ვარდების მოედანზე, უკვე ტრადიციულად ქცეული ყველის ფესტივალი გაიმართა. ღონისძიება სოფლის მეურნეობის მინისტრმა, ლევან დავითაშვილმა და ქალაქ თბილისის მერმა, დავით ნარმანიამ გახსნეს. ფესტივალის გახსნის საზეიმო ცერემონიალს გარემოსა და ბუნებრივი რესურსების დაცვის მინისტრი გიგლა აგულაშვილი, თბილისის მუნიციპალიტეტის საკრებულოს თავმჯდომარე გიორგი ალიბეგაშვილი, საერთაშორისო ორგანიზაციების და დიპლომატიური კორპუსის წარმომადგენლები ესწრებოდნენ.

ფესტივალზე წარმოდგენილი იყო როგორც ტრადიციული, უძველესი რეცეპტებით დამზადებული ქართული ყველის სახეობები, ასევე საქართველოში წარმოებული ვერძოვანი, ბრენდირებული ყველის ანალოგები. სპეციალურად მოწყობილ სივრცეში ყველის ოსტატებმა ყველის ამოყვანის მასტერკლასები გამართეს.



როგორც სოფლის მეურნეობის მინისტრმა აღნიშნა, ყველის ფესტივალი ქართული ყველის პოპულარიზაციას და საუკუნეების მანძილზე დავარდული სახეობების აღორძინებას ემსახურება. მნიშვნელოვანია, რომ ყოველწლიურად იზრდება როგორც ფესტივალში მონაწილე ფერმერთა რაოდენობა, ასევე წარმოებული ყველის სახეობები.

ღონისძიების ფარგლებში, საკუთარი პროდუქცია წარმოადგინეს ქართული ღვინისა და თაფლის მწარმოებელმა კომპანიებმაც. განსაკუთრებული საფესტივალო განწყობა ანსამბლის „ბალადა“ მიერ შესრულებულმა ქალაქურმა სიმღერებმა შექმნა.

სოფლის მეურნეობის სამინისტრო მომავალშიც აქტიურად გააგრძელებს ქართული ყველის წარმოების განვითარების ხელშეწყობას, ტრადიციების აღდგენას და ქართული პროდუქციის ცნობადობის ამაღლებისკენ მიმართული ღონისძიებების განხორციელებას. უნდა აღინიშნოს, რომ ყოველწლიურად ყველის ფესტივალის აქტიური მხარდამჭერია ქალაქ თბილისის მერია.

„ყველი უდიდესი გასტრონომიული კულტურაა მსოფლიოში და ამ მხრივ, არც საქართველოა გამონაკლისი. ყველის წარმოების კუთხით, ჩვენ საკმაოდ დიდი კულტურული მემკვიდრეობა გვაქვს და ასეთი ფესტივალი სწორედ ამ კულტურის პოპულარიზაციას უწყობს ხელს. ყველის ფესტივალი ერთგვარი ფერმერული ბაზარია, რაც ვერძოვის ქვეყნებში საკმაოდ პოპულარულია. ამიტომ გვინდა, ფერმერული ბაზარი ნელ-ნელა დავამკვიდროთ და განვავითაროთ, რათა, ერთი მხრივ, ფერმერმა საკუთარი პროდუქცია მომხმარებელთან მიიტანოს და, მეორე მხრივ, მომხმარებელმა უშუალო კომუნიკაცია დაამყაროს მწარმოებელთან“, - განაცხადა ლევან დავითაშვილმა.



სოფლის მეურნეობის მინისტრმა ხაზგასმით აღნიშნა, რომ ფესტივალში ყოველწლიურად სულ უფრო მეტი ახალგაზრდა ფერმერი მონაწილეობს, რაც დარგის განვითარებისა და პერსპექტიულობის ერთ-ერთი ინდიკატორია.

წლევიდან ფესტივალზე საკუთარი პროდუქცია ყველის მწარმოებელმა 45 კომპანიამ და სასოფლო-სამეურნეო კოოპერატივებმა (საქართველოს ყველა რეგიონიდან) წარმოადგინა. ღონისძიების სტუმრებს შესაძლებლობა ჰქონდათ დაეგემოვნებინათ 60-ზე მეტი სახეობის ყველი. მათ შორის: დამბალ-ხაჭო, მუჩლი, გუდა, ჩეჩილი, ჩოგი, ტენილი, ნარჩვი, ლაგუკიში, სულგუნი, ბერქეიზი, შუმველა, თაფლში და ღვინოში დავარდებული ყველი, ყველის როლები სხვადასხვა გულსართით, შებოლილი ყველი, ბუმბური, ჭაჭამოდებული, თხის ყველის ნაირსახეობები და სხვა.







# სიახლეები



**სახელმწიფო პროგრამების „დანერგე მომავალი“ და „ქართული ჩაი“ ბენეფიციარები სტანდარტის GLOBAL GAP დანერგვას შეძლებენ**

სოფლის მეურნეობის პროექტების მართვის სააგენტოსა და აშშ საერთაშორისო განვითარების სააგენტოს USAID/REAP (საქართველოს სასოფლო-სამეურნეო წარმოების ეფექტიანობის აღდგენის პროექტი) შორის გაფორმებული მემორანდუმის ფარგლებში, სახელმწიფო პროგრამების - „დანერგე მომავალი“ და „ქართული ჩაი“ ბენეფიციარებს ტექნიკური დახმარების მიმართულებით სემინარები უტარდებათ.

სასწავლო კურსის მონაწილეები ინფორმაციას პირველადი აგროწარმოების სტანდარტის „GLOBAL GAP“ შესახებ იღებენ, რომელიც შემდეგ საკითხებს მოიცავს: ნიადაგის მოსამზადებელი სამუშაოები, ბალის მოვლა/მორწყვა, შენამვლა, მანებლებთან ბრძოლა, სასუქის შეტანის ტექნოლოგია, პერსონალის უსაფრთხოების წესები, მოსავლის აღება, დასაწყობების და დაფასოების წესები.

სემინარი USAID/REAP-ის ფინანსური დახმარებით, სოფლის მეურნეობის პროექტების მართვის სააგენტოს მიერაა ორგანიზებული. საქართველოს სხვადასხვა რეგიონში კიდევ 6 აღნიშნული ტიპის სემინარის ჩატარება დაგეგმილია.

სემინარის დასრულების შემდეგ, ბენეფიციარებს შესაძლებლობა ექნებათ, საერთაშორისო სტანდარტი „GLOBAL GAP“ დანერგონ და შესაბამისი სერტიფიკატი მიიღონ. USAID/REAP სასერტიფიკატო პროგრამის დანერგვის მომსახურების ჯამური ღირებულების 50%-ს დააფინანსებს, ხოლო დარჩენილ 50%-ის გადახდა ბენეფიციარების მიერ მოხდება.

სახელმწიფო პროგრამები „დანერგე მომავალი“ და „ქართული ჩაი“ სოფლის მეურნეობის სამინისტროს სოფლის მეურნეობის პროექტების მართვის სააგენტოს „ერთიანი აგროპროექტის“ ფარგლებში ხორციელდება. „ერთიანი აგროპროექტის“ მიზანია ხელი შეუწყოს სოფლის მეურნეობის დარგში კონკურენტუნარიანობის ამაღლებას, მაღალხარისხიანი პროდუქციის წარმოების სტაბილურ ზრდას, სურსათის უვნებლობის და სასურსათო უსაფრთხოების უზრუნველყოფას.



**სოფელ კარალეთში, შპს „ჯეოკონცენტრატის“ თანამედროვე სტანდარტებით აღჭურვილი ხილისა და ბოსტნეულის გადამამუშავებელი საწარმო გაიხსნა**

სოფლის მეურნეობის მინისტრმა, ლევან დავითაშვილმა, შიდა ქართლის გუბერნატორის მოვალეობის შემსრულებელთან, იოსებ ოქრომელიძესთან ერთად, გორის მუნიციპალიტეტის სოფელ კარალეთში, შპს „ჯეოკონცენტრატის“ თანამედროვე სტანდარტით აღჭურვილი ხილისა და ბოსტნეულის გადამამუშავებელი საწარმო გახსნა.

კომპანიის „ჯეოკონცენტრატი“ ეკონომიკისა და მდგრადი განვითარების სამინისტროს ქონების მართვის სააგენტომ 20 067 კვ.მ არასასოფლო-სამეურნეო დანიშნულების მიწის ნაკვეთი და მასზე განთავსებული შენობა-ნაგებობები სიმბოლურ ფასად გადასცა. კომპანიამ სოფლის მეურნეობის სამინისტროს შეღავათიანი აგროკრედიტის პროექტის ფარგლებში, ხილისა და ბოსტნეულის გადამამუშავებელი საწარმო გახსნა. საწარმოში, ჯამში განხორციელდა 1 200 000 ლარის ინვესტიცია, საიდანაც 650 000 ლარი შეღავათიანი აგროკრედიტია.

სოფლის მეურნეობის მინისტრმა, ლევან დავითაშვილმა აღნიშნა, რომ სახელმწიფოს მხრიდან ფინანსურმა მხარდაჭერამ მენარმებს დამატებითი ბიძგი მისცა წარმოების განვითარებისა და გაფართოებისთვის.

„საქართველოს ძლიერი გადამამუშავებელი აგრომრეწველობის ტრადიცია აქვს. შიდა ქართლი ამ კუთხით ყოველთვის გამორჩეული რეგიონი იყო. ქვეყანას აქვს



## ექსპორტის მაჩვენებელი

2016 წლის იანვარ-ოქტომბრის მდგომარეობით, საქართველოდან მსოფლიოს 50 ქვეყანაში ექსპორტირებულია 38 392 510 ბოთლი (0,75 ლ) ღვინო, რაც 37%-ით აღემატება გასული წლის ანალოგიურ მონაცემებს. საანგარიშო პერიოდში ექსპორტირებულია 88,3 მლნ აშშ დოლარის ღირებულების ღვინო, რაც 14%-ით მეტია გასული წლის ამავე პერიოდის მაჩვენებელზე.

ექსპორტის მატება აღსანიშნავია როგორც ევროკავშირის ქვეყნების, ისე ჩინეთის და სხვა ტრადიციული ბაზრების მიმართულებით:

ჩინეთში - 138% (4 307 825 ბოთლი), უკრაინა - 64% (4 212 110), ბელარუსი - 57% (931 602), დიდი ბრიტანეთი - 47% (74 188), პოლონეთი - 44% (1 819 542), რუსეთი - 40% (20 531 892), ესტონეთი - 33% (516 048), ყირგიზეთი - 17% (202 666), იაპონია - 12% (141 774), აშშ - 12% (234 616), გერმანია - 11% (234 422), კანადა - 7% (157 860), ლატვია 6% (978 762) და სხვა.

ექსპორტორი ქვეყნების პირველი ხუთეული ასე გამოიყურება: რუსეთი (20 531 892), ჩინეთი (4 307 825), უკრაინა (4 212 110), ყაზახეთი (3 019 147) და პოლონეთი (1 819 542).

ამასთან, გასულ 10 თვეში, მსოფლიოს 16 ქვეყანაში ექსპორტირებულია 7 129 158 ბოთლი (0,5 ლ) ბრენდი, რაც 31%-ით აღემატება 2015 წლის ამავე პერიოდის მაჩვენებელს. სულ ექსპორტირებულია 16,3 მლნ აშშ დოლარის ღირებულების ბრენდი, რაც გასული წლის



ნედლეულის რესურსი, რისი ათვისებაც მაქსიმალურად უნდა მოხდეს და გადამამუშავებელი წარმოება განვითარდეს. სოფლის მეურნეობის სამინისტროს პროექტების მართვის სააგენტოს ერთიანი აგროპროექტის ფარგლებში, შიდა ქართლის რეგიონში გაიხსნა 18 ახალი და გაფართოვდა 64 საწარმო. რეგიონში გახსნილ ახალ საწარმოებში, ჯამში, 8,391,023 აშშ დოლარის ინვესტიცია განხორციელდა, - აღნიშნა ლევან დავითაშვილმა.

მინისტრის განცხადებით, სახელმწიფო პროექტების ფარგლებში შექმნილი ახალი, თანამედროვე სტანდარტებით აღჭურვილი საწარმოები, რეგიონული ეკონომიკის განვითარებას და მოსახლეობის დასაქმებას უწყობს ხელს, რაც სოფლის განვითარების წინაპირობაა.

როგორც კომპანიის „ჯეოკონცენტრატი“ დამფუძნებელმა, ივანე გოგლიძემ აღნიშნა, ამ ეტაპზე საწარმოში 50-მდე ადგილობრივია დასაქმებული. სეზონურად, დამატებით, 25 ადამიანი დასაქმდება.

„საწარმოს სიმძლავრე დღეში 10 000 - 12 000 ქილა კომპოტისა და მწნილის წარმოება იქნება. 2017 წელს დაგეგმილი გვაქვს დამატებითი ხაზებისა და დანადგარების დამატება და წარმოების გაზრდა“, - განაცხადა შპს „ჯეოკონცენტრატის“ დამფუძნებელმა.

კომპანია წარმოებულ პროდუქციას სავაჭრო ნიშნით - „ბენეფიტ ბატონო“ გამოუშვებს. პირველ ეტაპზე, წარმოებული პროდუქციის რეალიზაცია ადგილობრივ ბაზარზე მოხდება. 2017 წლიდან პროდუქცია ექსპორტზე გავა.

შპს „ჯეოკონცენტრატის“ საწარმო გამოუშვებს ჯონჯოლის, კიტრის, პომიდვრის, წიწკის, კომბოსტოს, ნივრის მწნილებს, ასევე ჟოლოს, ალუბლის, თეთრი ბლის, ატმის, შინდის, ღოღნაშოს, მარწყვის, ფეიხოსას, ვაშლის, კომპის, ტყემლის კომპოტებს. კომპანია ნედლეულს ადგილობრივი ფერმერებისგან ჩაიბარებს.

ანალოგიურ პერიოდთან შედარებით 15%-ით მეტია.

მთლიანობაში, ღვინის, ბრენდის, ჭაჭის, ღვინომასალის, ჩამოსასხმელი ბრენდისა და საბრენდე სპირტის ექსპორტის შედეგად მიღებულმა შემოსავლებმა, საანგარიშო პერიოდში, 148,3 მლნ აშშ დოლარს მიაღწია. გასული წლის 10 თვის მონაცემებით, ეს მაჩვენებელი 115,7 მლნ აშშ დოლარს შეადგენდა - ზრდამ 28,2% შეადგინა.







## ინტერვიუ სოფლის მეურნეობის სამეცნიერო-კვლევითი ცენტრის მრავალწლოვანი კულტურების კვლევისა და სარგავი მასალების წამოყვანის დეპარტამენტის უფროსთან, მეცნიერებთან დოქტორთან, ზვიად ბობოქაშვილთან

**- საქართველოს სასოფლო-სამეურნეო მიწა საყოველთაოდ ცნობილია თავისი მოსავლიანობით. რითი გამოირჩევა შიდა ქართლის სოფლის მეურნეობა მეხილეობის კუთხით? რა არის მიზეზი იმისა, რომ საყოველთაოდ ცნობილია გორის ვაშლი, ატამი?**

ტრადიციულად, შიდა ქართლი ყოველთვის გამოირჩეოდა არამარტო თავისი ხილით, ასევე ყურძნითაც. ვახუშტი ბატონიშვილი მე-18 საუკუნეში აღნიშნავდა, რომ ეს არის ადგილი „ვენახოვანი, ხილიანი“. ხეხილის ბაღები და ვენახები გაშენებული იყო ლიახვის, მეჭუდას, ფრონეს და ატენის ხეობებში. მე-19 საუკუნიდან იწყება კომერციული მეხილეობის განვითარება, როდესაც პირველი სამრეწველო ბაღები და სანერგეები გაშენდა ტყვიავში, მერეთში, სკრაში. საუკუნის ბოლოს, შიდა ქართლში მოწეული ხილი საერთაშორისო გამოფენებზე მედლებსა და პრიზებს იღებდა.

რაც შეეხება ხილის ხარისხს, აქ რამდენიმე მნიშვნელოვანი აგროეკოლოგიური თავისებურებაა გასათვალისწინებელი. ნიადაგი ძირითადად ალუვიური და მდელოს ყავისფერია, რომელიც მდიდარია კალიუმითა და კალციუმით. ამ მაკროელემენტების მაღალი შემცველობა კი ხელს უწყობს ხილის ხარისხობრივი მაჩვენებლების (შენახვისუნარიანობა, რბილობის სიმკვრივე) გაზრდას. გარდა ამისა, ზომიერი კლიმატის ხეხილისთვის იდეალურად ითვლება ზღვის დონიდან 400 - 850 მეტრს შორის სიმაღლე ზღვის დონიდან, რასაც რეგიონი სრულად აკმაყოფილებს. მნიშვნელოვანია, რომ შიდა ქართლი ხასიათდება შემოდგომაზე დღე-ღამის ტემპერატურათა დიდი ამპლიტუდით, რაც განაპირობებს ნაყოფების ინტენსიურ შეფერვას და საგემოვნო თვისებების გაუმჯობესებას. ცნობილი ფაქტია, რომ ჯიში „შამპანური რენეტი“ ანუ „ბროკვი“, მხოლოდ საქართველოში ივითარებს წითელ ლოყას.

სწორედ აღნიშნული ფაქტორები განაპირობებს შიდა ქართლის ხილის გამორჩეულ ხარისხს. ასევე გასათვალისწინებელია ხეხილის ადგილობრივი ჯიშური ასორტიმენტიც, მაგალითად, „ხიდისთაური ატმების“ უნიკალური სურნელოვანი თვისებებიც მეტად ამაღლებს „გორის ატმების“ მაღალ ცნობადობას.

**- რა როლს ასრულებს სოფლის მეურნეობის სამეცნიერო-კვლევითი ცენტრი და მისი მრავალწლოვანი კულტურების საკვლევი ბაზა შიდა ქართლში მეხილეობის განვითარების კუთხით?**

სოფლის მეურნეობის სამეცნიერო-კვლევითი ცენტრის ჯილაურას ექსპერიმენტული ბაზა მართალია მცხეთის მუნიციპალიტეტშია განთავსებული, მაგრამ აღნიშნული ადგილი, გარკვეულწილად, მსგავსია შიდა ქართლის პირობებისა და შესაძლებლობას იძლევა მიღებული კვლევების შედეგები ამ რეგიონისთვისაც განვაზოგადოთ.

ამ ეტაპზე, ხეხილის ახალი ჯიშების სამეურნეობილოეკოლოგიური თავისებურებების შესწავლის მიზნით, მრავალწლოვანი კულტურების კვლევის დეპარტამენტი მნიშვნელოვან კვლევებს ატარებს. ჩვენს საკოლექციო ნარგაობაში გაშენებულია სხვადასხვა ხეხილოვანი კულტურების თანამედროვე 320-ზე მეტი ჯიში და საძირე. ასე რომ, გვაქვს კარგი შესაძლებლობა, ფერმერებს მივანდოთ ინფორმაცია ჯიშებისა და ტექნოლოგიების ადაპტაციის თავისებურებების და გამოცდის შედეგების შესახებ.

ცენტრში ყოველდღიურად ბევრი სტუმარი გვყავს, რომლებსაც პრაქტიკული და თეორიული საკითხები აინტერესებთ. ასევე დიდ ინტერესს იწვევს ჩვენი ყოველთვიური სემინარებიც. შეგვიძლია თამამად ვთქვათ, რომ ამ ეტაპზე ჩვენი ცენტრი მეხილეობაში ახალი ტექნოლოგიების შესახებ ცოდნის გავრცელებაში წამყვან როლს ასრულებს. მიღებული ცოდნის საფუძველზე შესაძლებელია პროდუქტიულობისა და, შესაბამისად, შემოსავლების მნიშვნელოვანი გაზრდა.

გარდა ამისა, მიმდინარე წელს ვაზისა და ხეხილის ახალი საკოლექციო ნარგაობა მოეწყო სამეცნიერო-კვლევითი ცენტრის ხაშურის ბაზაზე, რაც ასევე მოგვცემს შესაძლებლობას დამატებით ჩავატაროთ კვლევები.

**- შიდა ქართლში მეხილეობის მიმართულებით მოსავლის გაზრდის თვალსაზრისით რა რჩევები და რეკომენდაციები უნდა გაითვალისწინონ ფერმერებმა?**

გასათვალისწინებელია, რომ მეხილეობა თვისობრივად ძალზე შეიცვალა უკანასკნელი 20 წლის მანძილზე, სახეზეა დინამიური პროცესები მეხილეობაში ჯიშების, გაშენების ახალი აგროტექნოლოგიების, მოვლა-მოყვანის ხერხების გამოყენების კუთხით. ამიტომ აუცილებელია გავითავისოთ, რომ წარმოების მიდგომები საჭიროებს მნიშვნელოვან გაუმჯობესებას. კვლევებით და არსებული ტენდენციებით დასტურდება, რომ ბაღების ინტენსიფიკაციას ალტერნატივა არ აქვს - ნაგალა საძირეების გამოყენება, ახალი ჯიშების გაშენება, წვეთოვანი ირიგაციის დანერგვა და ინტეგრირებული დაცვის ღონისძიებების სწორად დაგეგმვა მოსავლიანობის გაზრდისა და კონკურენტუნარიანობის ამაღლების უმნიშვნელოვანესი მიმართულებებია.

**- მევენახეობა-მეღვინეობის მიმართულებით საქართველოში კახეთი წამყვანი მნიშვნელობისაა თავისი**



**გეოგრაფიული და კლიმატური ფაქტორების გათვალისწინებით. თუმცა, მევენახეობა შიდა ქართლშიც არის გავრცელებული. არის თუ არა სხვაობა მოსავლიანობის ან გემოვნური თვისებების მიხედვით და რა განაპირობებს ამ სხვაობას?**

უდავოა, რომ შიდა ქართლს გააჩნია მაღალი პოტენციალი მევენახეობის განვითარებისთვის. ამის დასადასტურებლად ცნობილი „ატენური ღვინის“ დასახელებაც საკმარისია. მე-19 საუკუნის ბოლოს ვენახების ფართობებს შიდა ქართლში 5000 ჰა-ზე მეტი ფართობი ეკავა, რაც დამატებით ადასტურებს, რომ აქ წარმოებულ ღვინოს შეუძლია თავისი ადგილი დაიკავოს არსებული ღვინის სპექტრში.

რეგიონში წარმატებით შეიძლება გაშენდეს შიდა ქართლის ისეთი ტრადიციული ვაზის ჯიშები, როგორცაა ჩინური, გორული მწვანე, გორულა, თავკვერი და შავკაპიტო. განვითარების კარგ მიმართულებად რჩება სასუფრე ყურძენიც.

ჩვენი ცენტრისთვის პრიორიტეტულია ვაზის უძველესი უნიკალური ჯიშების შესწავლა. მიგვაჩნია, რომ ისეთი ჯიშები, როგორცაა თეთრი ბუდეშური, კაპისტონი თეთრი, დანახარული, ძელშავი, ბუზა და სხვა მეღვინეობაში ქართლის ღვინოების ახალი ტალღის კარგი საფუძველი შეიძლება გახდეს.

**- მევენახეობის მიმართულებით შიდა ქართლში რა ძირითადი რეკომენდაციები და აგრორჩევები უნდა გაითვალისწინონ ფერმერებმა, რომ მოსავლიანობა გაიზარდოს და განვითარდეს სოფლის მეურნეობის ეს მიმართულება?**

რეგიონის მახასიათებელმა კლიმატურმა პირობებმა (ცივი ზამთარი) განაპირობა, რომ მე-20 საუკუნეში ქართლში ვაზი გადავიდა ხეივნების სისტემაზე. სამრეწველო მევენახეობის განვითარებისთვის მნიშვნელოვანია ვენახების გაშენება შპალერზე, მით უმეტეს, რომ უკანასკნელ წლებში შეინიშნება ზამთრის კლიმატის მნიშვნელოვანი შერბილება. აღნიშნული კი, ხელს შეუწყობს ხარისხობრივი და რაოდენობრივი მაჩვენებლების მნიშვნელოვან გაუმჯობესებას. ბიომევენახეობის მიდგომების გამოყენება ასევე მეტად პერსპექტიულია. მცირე და საშუალო მარნების შექმნაც გაზრდის შემოსავლებს. თუმცა გასათვალისწინებელია, რომ ღვინის წარმოება და რეალიზაცია მოითხოვს დამატებით ძალისხმევას ღვინის ტექნოლოგიის ათვისების, დახვეწისა და მარკეტინგული აქტივობის განვითარების კუთხით.







# წარმატების ისტორიები



## ბალახეული ჩაი „კონა“ - გემრიელი და სასარგებლო

მივიწყებული ქართული ტრადიცია, ბალახეული ჩაი, რომელიც საუკუნეებს ითვლის, სასოფლო-სამეურნეო კოოპერატივის მცირე საწარმოში ცოცხლდება.

ნატალია ფარცხალაძემ სამშობლოში საფრანგეთიდან ჩამოიტანა იდეა, რომელიც კასპის მუნიციპალიტეტის სოფელ ლავრისხევში რეალობად აქცია. 5 თანამოაზრის გაერთიანებით შეიქმნა სასოფლო-სამეურნეო კოოპერატივი „კონა“.

კოოპერატივის თავმჯდომარე ნატალია ფარცხალაძე აღნიშნავს, რომ კოოპერატივის ორგანიზაციული ფორმის ერთ-ერთი მთავარი უპირატესობაა 1 მეპაიე - 1 ხმა, რაც გადაწყვეტილების მიღებაში კოოპერატივის წევრების მქსნიმალურ და თანაბარ ჩართულობას უზრუნველყოფს.

წამოწყებული საქმის წარმატებისთვის ასევე ძალიან

მნიშვნელოვანია ის შეღავათიანი საგადასახადო რეჟიმი, რომელიც პირველადი წარმოების შემთხვევაში მოქმედებს.

სასოფლო-სამეურნეო კოოპერატივის ფორმის კიდევ ერთი უპირატესობა ENPARD-ის გრანტზე ხელმისაწვდომობაა, რაც გულისხმობს როგორც ინფრასტრუქტურულ დახმარებას, ასევე ცოდნის და გამოცდილების გაზიარებას და საჭირო კავშირების საშუალებას.

სასოფლო-სამეურნეო კოოპერატივმა „კონა“ ადგილობრივ ბაზარზე ბალახეული ჩაის 12 სახეობა შესთავაზა მომხმარებელს; მათ შორისაა 9 კომბინაცია, რაც ქართული და ფრანგი ფიტოთერაპევტების დახმარებით დამზადდა. აღნიშნულ კომბინაციურ სახეობებს არა მარტო განსხვავებული საგემოვნო თვისებები, არამედ განს-

ხვავებული ეფექტიც აქვთ, ზოგიერთი მათგანი ხელს უწყობს იმუნიტეტის გაძლიერებას, ზოგიც მშვიდ ძილს და ა.შ.

კოოპერატივის „კონა“ ბალახეული ჩაი მალე ხელმისაწვდომი იქნება ონლაინ, ვებგვერდის საშუალებითაც ([www.kona.bio](http://www.kona.bio)). წლის ბოლოს, დეკემბერში, თბილისში, ინგოროყვას 22-ში, „კონა“ საკუთარ ჩაიხანა-მალაზიას „სვით კონა - Sweet Kona“ გახსნის, სადაც შესაძლებელი იქნება როგორც ჩაის დეგუსტაცია და შემოთავაზებული სახეობების შეძენა, ასევე, სურვილისა და გემოვნების მიხედვით, ინდივიდუალური კომბინაციის და სასაჩუქრე ნაკრებების დამზადება. კოოპერატივის „კონა“ ჩაის დაგემოვნება დედაქალაქის მცხოვრებთ და სტუმრებს კაფეში „ლეილა“ შეუძლიათ, ხოლო ყიდვა მალაზიებში „ელკანა“ და „პაპრიკა“.

## გივი დემეტრაშვილი: „მინდა კასპი მეფრინველეობის კერად ვაქციო და ვაშლის საუკეთესო ბაღების ბაჰაშენო“



გივი დემეტრაშვილს საკუთარი საქმიანობა მხოლოდ სოფლის მეურნეობის დარგში წარმოედგინა. სწორედ ამიტომ გადაწყვიტა, მშობლიურ კასპში ჰოლანდიური ძროხების ფერმა აეშენებინა. სამწუხაროდ, ამ წამოწყებამ არ გაამართლა და იძულებული გახდა საქმე მიეტოვებინა. თუმცა, წარუმატებლობა შემდგომი წარმატებული საქმიანობის დასაწყისი აღმოჩნდა. გივი დემეტრაშვილს იმ შენობა-ნაგებობების ბედი ადარდებდა, რომლებიც ფერმისთვის ააშენა და თუ არ გაამაგრებდა, გამოსაყენებლად უვარგისი გახდებოდა. 2013 წელს მეგობრისგან შეიტყო „შელავათიანი აგროკრედიტის“ პროექტის შესახებ. გადაწყვიტა, სახელმწიფო დახმარებით ესარგებლა, შეღავათიანი სესხი აეღო და მეფრინველეობის ფერმა აეშენებინა. ბატონი გივი სიამაყით აღნიშნავს, რომ მისი ორივე შვილი დაუდგა მხარში, შვილები მამის თანამოაზრეები აღმოჩნდნენ და ერთად ჩაებნენ საქმეში -

გაამაგრეს ძველი შენობა და ფერმისთვის ინფრასტრუქტურა მოაწყვეს.

მეფრინველეობის ფერმის აშენების იდეამ გაამართლა. მცირე დროში გივი დემეტრაშვილმა შეძლო ადგილობრივ ბაზარზე საკუთარი პროდუქცია - ქათმის ხორცი და კვერცი გაეტანა გასაყიდად. ახარებს ის ფაქტი, რომ საკუთარი წვლილი შეაქვს მოსახლეობის ადგილობრივი წარმოების პროდუქციით მომარაგების საქმეში. სჯერა, რომ მის მშობლიურ კასპში მეფრინველეობის მიმართულებით უფრო მეტი რამის გაკეთება შეიძლება და კასპის მეფრინველეობის კერად გადაქცევა სურს.

სიამაყის გრძნობას ვერ მალავს, როცა მის საწარმოში დასაქმებულ ადგილობრივებზე საუბრობს. ამბობს, რომ დასაქმებული 15 ადამიანის უკან 15 უზრუნველყოფილი ოჯახი დგას. ასევე ამაყია შვილებით, რომლებიც

თბილისიდან კასპში გადავიდნენ საცხოვრებლად, რათა მამას გვერდში დადგომოდნენ და საქმე ერთად ეკეთებინათ.

„შელავათიანი აგროკრედიტის გარეშე საქმის წამოწყებასა და განვითარებას ვერ შევძლებდი. საწარმოს შექმნისთვის 92 000 აშშ დოლარის სრული ინვესტიცია განხორციელდა, საიდანაც შეღავათიანი აგროკრედიტის მოცულობა 77 000 აშშ დოლარს შეადგენს. წარმატებულმა საქმემ სტიმული გამიჩინა და მინდა ფერმაში ინფრასტრუქტურა უკეთესად მოვანყო, საწარმოში ახალი ტექნოლოგია დავწერო. სამომავლოდ, კასპში ვაშლის ბაღების გაშენება მინდა, რისთვისაც ისევ სახელმწიფოს დახმარებით ვისარგებლებ, რადგან მხოლოდ საკუთარი ძალებით ამას ვერ გავწვდები. შრომა არასდროს მემარება, ზურგს ჩემი შვილები და დიდი ოჯახი მიმაგრებს, ამიტომ მჯერა, რომ კასპს მართლა ვაქცევ მეფრინველეობის კერად და ვაშლის საუკეთესო ბაღებს გავაშენებ“, - ამბობს გივი დემეტრაშვილი.







# შიდა ქართლის რეგიონი 2013-2016 წლებში განხორციელებული პროექტები



## სოფლის მეურნეობის პროექტების მართვის სააგენტო

### მცირემიწიან ფერმერთა საგაზაფხულო სამუშაოების ხელშეწყობის პროექტი

პროგრამის ფარგლებში, პირველ ეტაპზე, ფერმერებმა და გლეხებმა სახელმწიფოსგან უსასყიდლოდ მიიღეს სასოფლო-სამეურნეო ინვენტარი; პროგრამის ფარგლებში დამზადდა საბანკო ბარათი, ე.წ. „აგრობარათი“.

პროგრამის განხორციელების შედეგად, პრაქტიკულად მიტოვებულ, ყაშირად ცქველ მიწებს სასოფლო-სამეურნეო დანიშნულება დაუბრუნდა.

მცირემიწიან ფერმერთა საგაზაფხულო სამუშაოების ხელშეწყობის პროექტის ფარგლებში შიდა ქართლის რეგიონის ბენეფიციართათვის გამოყოფილი სარგებელი:

2016 წელს მცირემიწიან ფერმერთა საგაზაფხულო სამუშაოების ხელშეწყობის პროექტში, შიდა ქართლის რეგიონში განისაზღვრა 76,636 ბენეფიციარი. 2016 წლის 24 ოქტომბრის მდგომარეობით, ათვისებულ იქნა 6,422,176 ლარის ღირებულების სარგებელი. დამუშავდა 24,038 ჰა სასოფლო-სამეურნეო მიწის ფართობი.

2015 წელს, აღნიშნული პროექტის ფარგლებში, შიდა ქართლის რეგიონში განისაზღვრა 75,978 ბენეფიციარი. პროგრამის ფარგლებში ბენეფიციარებმა მიიღეს 5,515,710 ლარის ღირებულების სარგებელი. ჯამში დამუშავდა 28,122 ჰა სასოფლო-სამეურნეო მიწის ფართობი.

2014 წელს, პროექტის ფარგლებში, შიდა ქართლის რეგიონში განისაზღვრა 74,683 ბენეფიციარი. პროგრამის ფარგლებში ბენეფიციარებმა მიიღეს 7,440,952 ლარის ღირებულების სარგებელი. ჯამში დამუშავდა 26,775 ჰა სასოფლო-სამეურნეო მიწის ფართობი.

2013 წელს, საგაზაფხულო სამუშაოების პროექტში, შიდა ქართლის რეგიონში განისაზღვრა 72,627 ბენეფიციარი. პროგრამის ფარგლებში ბენეფიციარებმა მიიღეს 23,202,382 ლარის ღირებულების სარგებელი. ჯამში დამუშავდა 26,091 ჰა სასოფლო-სამეურნეო მიწის ფართობი.

### პროექტის მიზანი:

სოფლად მცხოვრები ფერმერებისა და გლეხებისათვის, რომლებიც წლების მანძილზე მძიმე ეკონომიკური ვითარების გამო სასოფლო-სამეურნეო სავარგულების დამუშავებას ვერ ახერხებდნენ, ხენის პროცესში დახმარება.

### შეღავათიანი აგროკრედიტის პროექტი

აღნიშნული პროექტის განხორციელებით, მენარმეებისა და ფერმერებისთვის ხელმისაწვდომი გახდა იაფი ფინანსური რესურსი.

შეღავათიანი აგროკრედიტის პროექტის ფარგლებში, 30.09.2016 წლის მდგომარეობით, შიდა ქართლში გაიცა:

- საბრუნავი საშუალების მიზნობრივობით 61,400,849 ლარის ღირებულების 2,741 სესხი 445,498 დოლარის ღირებულების 4 სესხი
- ძირითადი საშუალების მიზნობრივობით 20,993,902 ლარის ღირებულების 646 სესხი 21,512,940 დოლარის ღირებულების 330 სესხი

პროექტის ფარგლებში, შიდა ქართლში ყველაზე მეტი სესხი გაცემულია შემდეგი მიმართულების დარგებზე: მესაქონლეობა, მებოსტნეობა, მეხაღვლეობა, მარცვლეულის წარმოება, მეთევზეობა.

### პროექტის მიზანი:

აგროსექტორით საბანკო სისტემის დაინტერესება და მათი პროექტში ჩართვა ერთ-ერთი უმნიშვნელოვანესი მიღწევაა, რამაც სოფლის მეურნეობის დარგის განვითარებისთვის გადაწყვეტილი როლი უნდა შეასრულოს. დღეისათვის, შეღავათიანი აგროკრედიტის პროექტში 13 ბანკი და 2 სალიზინგო ორგანიზაციაა ჩართული.

### პროგრამა დანერგა მომავალი

შიდა ქართლის რეგიონში, პროგრამის ფარგლებში, დამტკიცებულია 132 პროექტი, აქედან 1 პროექტი ეხება სანერგე მეურნეობას. სააგენტოს დაფინანსების ოდენობამ შეადგინა 4,565,144 ლარი. ბაღების გაშენებული ფართობი შეადგენს 729 ჰა-ს, ხოლო სანერგე მეურნეობების გასაშენებელი ფართობი შეადგენს 0.79 ჰა-ს, სააგენტოს თანადაფინანსება - 79,920 ლარი.

პროექტის ფარგლებში, შიდა ქართლის რეგიონში დაფინანსებული ძირითადი კულტურებია: ვაშლი, კაკალი, ნუში ქლიავი, ბალი, მსხალი.

### პროექტი მიზანად ისახავს:

საქართველოში არსებული სასოფლო-სამეურნეო მიწების ეფექტიან გამოყენებას მრავალწლიანი კულტურების გაშენების გზით, რის შედეგადაც განხორციელდება იმპორტირებული პროდუქციის ჩანაცვლება და გაიზრდება ექსპორტი, გაადვილდება გადამამუშავებელი საწარმოების წყვეტილი უზრუნველყოფის შესაძლებლობა და გაუმჯობესდება სოფლად მოსახლეობის სოციალურ-ეკონომიკური მდგომარეობა.

### აგროდაზღვევის პროგრამა

შიდა ქართლის რეგიონში, 30 სექტემბრის მდგომარეობით გაცემულია 2,901 პოლისი. დამღვეულ იქნა 49,508,466 ლარის ღირებულების სხვადასხვა კულტურა. სულ დამღვეულია 3,730 ჰა მიწის ფართობი. ჯამში სააგენტოს სუბსიდიის თანხამ შეადგინა 3,445,672 ლარი.

### პროექტის მიზანი:

აგრარულ სექტორში წარმოების თანამედროვე სტანდარტებზე გადასვლა დარგში აგროდაზღვევის კომპონენტის დანერგვას გულისხმობს.

აგროდაზღვევის პროექტის მიზანი აგროსექტორში სადაზღვევო ბაზრის განვითარება, სასოფლო-სამეურნეო საქმიანობის ხელშეწყობა, სასოფლო-სამეურნეო სფეროში დასაქმებული პირების კონკურენტუნარიანობის ამაღლება, სასოფლო-სამეურნეო საქმიანობით დაკავებული პირებისთვის შემოსავლის შენარჩუნება და რისკების შემცირებაა.

### სოფლის მეურნეობის პროდუქციის გადამამუშავებელი და შემნახველი საწარმოთა თანადაფინანსების პროექტი

შიდა ქართლის რეგიონში დამტკიცებულია 3 პროექტი, ჯამური საინვესტიციო ღირებულებით 1,491,796 აშშ დოლარი. სახელმწიფო თანადაფინანსებამ შეადგინა 596,718 აშშ დოლარი. ასევე, პროექტი ემსახურება სანედლეულო ბაზის განვითარებას.

### პროექტის მიზანი:

საქართველოში სასოფლო-სამეურნეო პროდუქციის ახალი გადამამუშავებელი და შემნახველი საწარმოების თანადაფინანსება.

### ახალი და გაფართოებული საწარმოები

შიდა ქართლის რეგიონში გაიხსნა 18 ახალი საწარმო და

გაფართოვდა 64 საწარმო.

18 ახალი საწარმო (17 შეღავათიანი აგროკრედიტი, 1 თანადაფინანსება)

სრული ინვესტიცია - 8,391,023 აშშ დოლარი საკუთარი ნილი - 5,414,426 აშშ დოლარი შეღავათიანი აგროკრედიტი - 2,812,893 აშშ დოლარი, გრანტი - 163,704 აშშ დოლარი.

### სასოფლო-სამეურნეო კოოპერატივების განვითარების სააგენტო

შიდა ქართლის რეგიონში რეგისტრირებულია 127 სასოფლო-სამეურნეო კოოპერატივი.

გორი - 59, ხაშური - 38, ქარელი - 10, კასპი - 20.

შიდა ქართლის რეგიონში სასოფლო-სამეურნეო კოოპერატივები საქმიანობენ ძირითადად მეხილეობის, მემარცვლეობის, მებოსტნეობის მიმართულებით.

„სასოფლო-სამეურნეო კოოპერატივების მცირე გაბარიტიანი აგროტექნიკით აღჭურვის პროგრამა“ მცირე გაბარიტიანი აგროტექნიკის შეღავათიან ფასად, 900 ლარად (რაც მისი ღირებულების 24 % შეადგენს) კოოპერატივებისათვის გადაცემას ითვალისწინებდა. თითოეულ კომპლექტში შედის მოტობლოკის აგრეგატი სათიბით, გუთნით, კულტივატორით და ხელის სათესი. დევნილებისა და ეკონომიკური მიერ შექმნილ, ასევე, მაღალმთიან, სასაზღვრო და საოკუპაციო ხაზის მიმდებარე სოფლებში რეგისტრირებულ კოოპერატივებს, თითო კომპლექტის შესყიდვისას, დამატებით გადაეცემოდათ 1 ხელის სათესი 1 ლარად.

შიდა ქართლის რეგიონში 59 სასოფლო-სამეურნეო კოოპერატივზე გაცემულია 142 აგროკომპლექტი და 23 ხელის სათესი.

შიდა ქართლის რეგიონის მუნიციპალიტეტებში სასოფლო-სამეურნეო კოოპერატივებზე გაცემული აგროკომპლექტები:

გორის მუნიციპალიტეტში - 30 სასოფლო-სამეურნეო კოოპერატივისთვის 74 აგროკომპლექტი და 18 ხელის სათესი;

კასპის მუნიციპალიტეტში - 4 სასოფლო-სამეურნეო კოოპერატივისთვის 5 აგროკომპლექტი;

ქარელის მუნიციპალიტეტში - 3 სასოფლო-სამეურნეო კოოპერატივისთვის 7 აგროკომპლექტი და 5 ხელის სათესი;

ხაშურის მუნიციპალიტეტში - 22 სასოფლო-სამეურნეო კოოპერატივისთვის 56 აგროკომპლექტი.

„მეფუტკრეობის სასოფლო-სამეურნეო კოოპერატივების მხარდაჭერის“ სახელმწიფო პროგრამის ფარგლებში, სასოფლო-სამეურნეო კოოპერატივებს სკვები, თაფლის საწური (ციბრუტი) და ჯამურად 2200 ლიტრის მოცულობის თაფლის შესანახი ჭურჭელი 70%-იანი თანადაფინანსებით გადაეცემათ.

პროგრამაში მონაწილე კოოპერატივები იღებენ ტექნიკურ დახმარებას „თაფლის შესახებ ტექნიკური რეგლამენტის დამტკიცების თაობაზე“ საქართველოს მთავრობის 2014 წლის 26 დეკემბრის N714 დადგენილების“ ძირითადი მოთხოვნების დანერგვასთან დაკავშირებით; ასევე, პროგრამაში მონაწილეს უფლება აქვს სოფლის მეურნეობის სამინისტროს ლაბორატორიაში წარმოადგინოს მის მიერ წარმოებული თაფლის ერთი ნიმუში უსასყიდლოდ. შიდა ქართლის რეგიონში 3 სასოფლო-სამეურნეო კოოპერატივზე გაიცა 194 სკა.





# შიდა ქართლის რეგიონი 2013-2016 წლებში განხორციელებული პროექტები



2015 წელს, „საგადასახადო კოდექსის“ პრაქტიკული ტრენინგი კოოპერატივებისათვის საქართველოს 30-მდე მუნიციპალიტეტში ჩატარდა. სასწავლო კურსმა საშუალება მისცა კოოპერატივების წარმომადგენლებს, მიეღოთ ინფორმაცია გადასახადების, მათი გაანგარიშების, დეკლარირებისა და გადახდის წესების, საგადასახადო კანონმდებლობით გათვალისწინებული შეღავათების, პირველადი საგადასახადო დოკუმენტაციის შედგენისა და საგადასახადო კანონმდებლობით გათვალისწინებული სხვა საკითხების შესახებ. ტრენინგს ფინანსთა სამინისტროს აკადემიის ტრენინგები უძღვებოდნენ. შიდა ქართლის რეგიონში აღნიშნულ ტრენინგში მონაწილეობა მიიღო 19 სასოფლო-სამეურნეო კოოპერატივის 21 წარმომადგენელმა.

ჰიდროტექნიკურ ნაგებობას.

დონორ ორგანიზაციასთან (IFAD) თანამშრომლობით განხორციელდა სამელიორაციო ინფრასტრუქტურის 6 სარეაბილიტაციო პროექტი, ჯამური ღირებულებით 8 404 081 ლარი.

ტექნიკური ექსპლუატაციის ფარგლებში, 2013-2016 წლებში, შიდა ქართლის რეგიონში გაინშინდა და მოწესრიგდა 3 069 კმ საირიგაციო არხი. სულ სარემონტო სამუშაოები ჩატარდა 948 ერთეულ სხვადასხვა ჰიდროტექნიკურ ნაგებობას.

ჩატარებული სამუშაოების შედეგად, შიდა ქართლის რეგიონში წყალზრუნველყოფილი მიწის ფართობი 18 800 ჰექტარამდე გაიზარდა.

დღეისათვის რეგიონში მიმდინარეობს სამელიორაციო ინფრასტრუქტურის 16 042 365 ლარის ღირებულების 13 გარდამავალი სარეაბილიტაციო პროექტი, რომელთა დასრულების შემდეგ, წყალზრუნველყოფილი მიწის ფართობი 2 900 ჰექტრით გაიზარდება, ხოლო წყალზრუნველყოფის გაუმჯობესება 2 400 ჰექტარ სასოფლო-სამეურნეო მიწის ფართობზე მოხდება.

დონორ ორგანიზაციასთან (WB) თანამშრომლობით მიმდინარეობს ზედა რუს სარწყავი სისტემის მაგისტრალური არხის რეაბილიტაცია. სამუშაოების ჯამური ღირებულებაა 6 642 132 ლარი, შედეგი: წყალზრუნველყოფილი ფართობი - 2 304 ჰა.

სარეაბილიტაციო პროგრამის გვერდით პროექტით, 2016 წელს, შიდა ქართლის რეგიონში იგეგმება 8 სარეაბილიტაციო პროექტის დაწყება, ჯამური საჯარაუდო ღირებულებით 1 442 248 ლარი.



სურსათის ეროვნული სააგენტო შიდა ქართლში, კომპეტენციის ფარგლებში, 3 (სამი) ძირითადი მიმართულებით ახორციელებს საქმიანობას. სააგენტოს მთავარი ფუნქცია - ადამიანების სიცოცხლისა და ჯანმრთელობის დაცვაზე ზრუნვა - ვეტერინარული, ფიტოსანიტარიული და სურსათის უვნებლობაზე სახელმწიფო კონტროლის ჩატარებით ხორციელდება.

სურსათის უვნებლობის და მომხმარებლის უფლებების დაცვის მიზნით, მნიშვნელოვანი საკანონმდებლო ცვლილებების საფუძველზე, სხვა რეგიონების მსგავსად, შიდა ქართლშიც ქმედითი ღონისძიებები გატარდა: 2015 წლის იანვრიდან გამკაცრდა ღვინის კონტროლი, რომლის მიზანიც მომხმარებელთა ინტერესებისა და ქართული ბაზრის ფალსიფიკაციისგან დაცვაა; 1 ივლისიდან ძალაში შევიდა საქართველოს კანონი გენეტიკურად მოდიფიცირებული ორგანიზმებისა და მათგან წარმოებული გენმოდიფიცირებული პროდუქტების ეტიკეტირების შესახებ. ახალი კანონის ამოქმედების შემდეგ, მომხმარებელს აქვს არჩევანის თავისუფლება და არის ინფორმირებული, სურსათი გენმოდიფიცირებულია თუ არა. 1 ივლისიდან ძალაში შევიდა თაფლის ტექნიკური რეგლამენტი; დოკუმენტი მიზნად ისახავს თაფლის წარმოების, გადამამუშავების, დისტრიბუციის ეტაპებზე რეგულირების ერთიანი პრინციპების განსაზღვრას; თაფლის ტექნიკური რეგლამენტი ევროკავშირის სტანდარტების შესაბამისად შემუშავდა. 1 აგვისტოდან ძალაში შევიდა რძის ტექნიკური რეგლამენტი; აღნიშნული რეგულაციის მიხედვით, სურსათის ეტიკეტზე დასახელება რძე, მშრალი რძე (რძის ფხვნილი), არაჟანი, მანონი, ხაჭო, კარაქი და სხვა გამოყენებული უნდა

იყოს მხოლოდ რძის ნაწარმზე.

ამ საკანონმდებლო ცვლილებების პარალელურად, აქტიურად მიმდინარეობს სამომხმარებლო ბაზრის კონტროლი. მუდმივ რეჟიმში ხორციელდება სასწავლო დაწესებულებების, საბავშვო ბაღების კვების ბლოკების, სასაკლავოების, რძისა და რძის პროდუქტების საწარმოების, საზოგადოებრივი კვებისა და ხორცის სარეალიზაციო ობიექტების კონტროლი.

### სურსათის უვნებლობა

სააგენტოს შიდა ქართლის სამმართველოს უფლებამოსილი პირების მიერ მიმდინარეობს „კარდაკარ“ პრინციპით ბიზნესკოპერატორების მონაცემების დადგენა/დაზუსტება, რომელიც უფრო ეფექტიანს ხდის კონტროლს. რეესტრის სრულყოფა მნიშვნელოვანია ზუსტი და უტყუარი ინფორმაციის მიღებისთვის. დღეისათვის, შიდა ქართლის რეგიონში, უფლებამოსილი პირების მიერ, „კარდაკარ“ პრინციპით დადგენილი, დაზუსტებული და ელექტრონულ რეესტრში შეტანილია 1122 ბიზნესკოპერატორის მონაცემები.

შიდა ქართლის სამმართველოს სპეციალისტებმა სახელმწიფო კონტროლი ჩაატარეს თაფლის პირველადი წარმოების 4 ბიზნესკოპერატორთან. თაფლში ვეტერინარული პრეპარატებისა და სხვა დამაბინძურებლების (მიმე მეტალები, პესტიციდები, რადიონუკლიდები) ნარჩენი ნივთიერებების ლაბორატორიული კვლევის მიზნით, აღებული 4 ნიმუში ლაბორატორიული ტესტირებისათვის გაგზავნილია ლატვიაში.

წელს, შიდა ქართლის რეგიონში მოქმედ ცხოველთა სასაკლავოებში სულ დაიკლა 136 745 ფრთა ფრინველი და 33 138 სული ცხოველი; შემონდა 11 სკოლის და 11 საბავშვო ბაღის კვების ბლოკი. კონტროლისას დარღვევა არ გამოვლენილა. რეგიონში სულ განხორციელდა 1400-მდე შემონმება, რომლის დროსაც დაჯარიმდა 26 ბიზნესკოპერატორი: კრიტიკული შეუსაბამობების გამო საწარმოო პროცესი შეუჩერდა 1 მათგანს. გაცემული რეკომენდაციების შეუსრულებლობის გამო დაჯარიმდა 23, ვადაგასული სურსათის რეალიზაციაზე - 2 ბიზნესკოპერატორი. ლაბორატორიული კვლევისთვის აღებულია 134 ნიმუში, დარღვევა გამოვლინდა 18 მათგანში. რძისა და რძის ნაწარმის კანონმდებლობის შესაბამისობის დადგენის მიზნით განხორციელდა 88 დოკუმენტური შემონმება. აღებულია 25 წყლის სინჯი, დარღვევა გამოვლინდა 16 მათგანში.

### ფიტოსანიტარია

სურსათის ეროვნული სააგენტოს ფიტოსანიტარები ყოველწლიურად ატარებენ ღონისძიებებს განსაკუთრებით საშიში და საკარანტინო მავნე ორგანიზმების წინააღმდეგ, რის შედეგადაც მინიმუმამდე მცირდება მათ მიერ გამოწვეული ზიანი სასოფლო-სამეურნეო კულტურებზე და მწვანე საფარზე.

2012-2014 წლებში, შიდა ქართლის რეგიონში (გორი, ქარელი, ვასპი) განსაკუთრებით საშიში მავნებლის - კალიის წინააღმდეგ სააგენტოს ძალებით ჩატარდა ქიმიური ნამლობები. მავნებლების გავრცელების კერებში ჩატარებული ღონისძიებების შედეგად, დამუშავებულ ფართობებზე შენარჩუნდა მოსავალი და მწვანე საფარი.

2012 წელს კალიების წინააღმდეგ დამუშავდა 1050 ჰექტარი, 2013 წელს - 324 ჰექტარი, 2014-2015 წლებში მავნებლის სუსტი გავრცელების გამო ნამლობები არ ჩატარებულა.

მომხმარებლის ინტერესების დაცვის მიზნით, შიდა ქართლის რეგიონში ხორციელდება პესტიციდებისა და აგროქიმიკატების ხარისხის კონტროლი, რაც უზრუნველყოფს ფალსიფიცირებული, მოძველებული და



### სსს სოფლის მეურნეობის სამინისტროს ლაბორატორია

#### გორის ლაბორატორია

#### განხორციელებული და მიმდინარე ღონისძიებები

- 2013 წლიდან, საქართველოს სოფლის მეურნეობის სამინისტროს ლაბორატორია მუდმივად ავითარებს რეგიონულ დონეზე ლაბორატორიული კვლევების სპექტრს - არსებულ მეთოდებს ემატება ახალი კვლევები, მიმდინარეობს აკრედიტაციის სფეროში მათი ეტაპობრივი დამატება;
- 2015 წლის დასაწყისიდან, გორის ლაბორატორიაში დაინერგა მცენარეთა დაავადებების დიაგნოსტიკა, რაც უმნიშვნელოვანესია შიდა ქართლის რეგიონისათვის;
- სამინისტროს საინფორმაციო-საკონსულტაციო სამსახურებთან კოორდინაციით, მარცვლეული კულტურების გავრცელებულ დაავადებებზე ინფორმაციის მიწოდების მიზნით, ჩატარდა შეხვედრები რეგიონის ფერმერებთან;
- გრძელდება ცხოველთა დაავადებების (მათ შორის, განსაკუთრებით საშიში ინფექციების) პირველადი დიაგნოსტიკა;
- 2016 წელს მაკრედიტებელი ორგანოს (ANAB) მიერ განხორციელებული მონიტორინგის დროს, გორის ლაბორატორიაში გაიარა საერთაშორისო აკრედიტაცია; სააკრედიტაციო სფეროს დაემატა აქ წარმოებული კვლევები ჭილეხის, ბრუცელოზისა და მასტიტის პირველადი დიაგნოსტიკაზე.

#### სტატისტიკა:

- გორის ლაბორატორიაში, 2016 წლის 10 თვის მონაცემებით, სულ გამოკვლეულია: 33 793 ნიმუში ცხოველთა და მცენარეთა დაავადებებზე;



2012 წლისთვის, შიდა ქართლის რეგიონში წყალზრუნველყოფილი სასოფლო-სამეურნეო მიწის ფართობი 11 000 ჰექტარს შეადგენდა. 2012 წლიდან დღემდე, რეგიონში დასრულდა სამელიორაციო ინფრასტრუქტურის 32 სარეაბილიტაციო პროექტი, სამუშაოების ჯამური ღირებულებით 17 238 216 ლარი. რეაბილიტაციის ფარგლებში სამუშაოები ჩატარდა 179,3 კმ სამელიორაციო არხს, 7 ერთეულ სათავე ნაგებობას, 8 ერთეულ სატუმბ სადგურს და სხვა





# შიდა ქართლის რეგიონი 2013-2016 წლებში განხორციელებული პროექტები



უხარისხო ქიმიკატების ქსელიდან ამოღებას.

წელს ლაბორატორიული კვლევა ჩატარდა მცენარეთა დაცვის საშუალებების 10 ნიმუშს, 2014 წელს - 7 ნიმუშს, 2015 წელს - 16 ნიმუშს.

დღეის მდგომარეობით, აღებულია 11 ნიმუში, აქედან, 9 პესტიციდი, 2 აგროქიმიკატი.

ქვეყნის ფიტოსანიტარიული მდგომარეობის შესწავლის მიზნით, სახელმწიფო კონტროლის პროგრამის ფარგლებში, მიმდინარეობდა საკარანტინო მავნე ორგანიზმების მონიტორინგი. 2013 წელს, შიდა ქართლის რეგიონში, ვაშლის ნერგებზე დაფიქსირდა საკარანტინო ორგანიზმი „ბაქტერიული სიდამწვრე“. სააგენტოს რეკომენდაციების და ზედამხედველობის შესაბამისად, დაავადებული ნერგები დაიწვა, რითაც თავიდან იქნა აცილებული დაავადების გავრცელება ხეხილის ბაღებში. 2014 წელს, საკარანტინო მავნე ორგანიზმების გამოსაკვლევად, აღებულია 155 ნიმუში, 2015 წელს - 70 ნიმუში. 2016 წლის ფიტოსანიტარიული კონტროლის ფარგლებში, დაგეგმილია საკარანტინო ორგანიზმების 216 ნიმუშის კვლევა. დღეის მდგომარეობით გამოკვლეულია 108 ნიმუში, ერთ შემთხვევაში დადასტურდა საკარანტინო დაავადება - ხეხილის ბაქტერიული სიდამწვრე.

### ვეტერინარია

ეპიზოტიური კეთილსაიმედოობის შენარჩუნების მიზნით, შიდა ქართლის რეგიონში მიმდინარეობს ცხოველებში პროფილაქტიკური და იძულებითი ღონისძიებების გატარება დაავადებებზე: თურქული, ჯილეხი, ცოფი, ნოდულური დერმატიტი, ყირიმ-კონგო, ცხვრისა და თხის ყვავილი, წვრილფეხა პირუტყვის ჭირი. მიმდინარე წელს, პროფილაქტიკის მიზნით, 92 ათასამდე პირუტყვი აიცრა თურქულზე, 3 200 - ჯილეხზე, 8100 - ცოფზე. ცხვრისა და თხის ყვავილის საწინააღმდეგოდ აიცრა 15 200 სული ცხოველი.

მიმდინარეობს წვრილფეხა პირუტყვის ჭირის საწინააღმდეგო ვაქცინაცია. ამ ეტაპისთვის, აცრილია 44000 სული, ხოლო 6600 - რევაქცინირებულია. ყირიმ-კონგოს დაავადების საწინააღმდეგოდ დამუშავდა 8000 პირუტყვი. ბრუცელოზთან ბრძოლის პროგრამის ფარგლებში, მიმდინარეობს ბრუცელოზის სერო-მონიტორინგი. აღებულია 24 000-მდე ნიმუში. პირუტყვის იდენტიფიკაცია-რეგისტრაციის პროგრამის ფარგლებში, იდენტიფიცირებულია 13 000 სული ცხოველი.



### სსიპ სოფლის მეურნეობის სამეცნიერო-კვლევითი ცენტრი

#### ხაშურის მუნიციპალიტეტი

##### მიზანი:

ერთნაირი და მრავალნაირი კულტურების ადგილობრივი გენოფონდის მოძიება-კონსერვაცია, საკოლექციო ნარგაობების მოწყობა, ჯიშების გამოცდა და წარმოებისთვის საუკეთესოების რეკომენდაცია; მოვლა-მოყვანისა და ბიოაგრონარეობის ინოვაციური ტექნოლოგიების შემუშავება.

##### აქტივობა:

- 3,0 ჰა-ზე გაშენდა ვაზისა და ხეხილის საკოლექციო ნარგაობა. მიმდინარეობს მათი ბიოლოგიური თვისებების და სამეურნეო მაჩვენებლების შესწავლა;
- რეგიონისათვის ჯიშთა შერჩევის მიზნით, 6 ჰა-ზე მიმდინარეობს სელექციურ ჯიშთა გამოცდა (ხორბლის 15

ჯიშ);

- სუპერელიტური თესლის მიღების მიზნით, მოწყობილია საწარმოო ქართული ჯიშების (საული 9, ვარძია) პირველადი მეთესლეობის სანერგე;
- მიმდინარეობს მოძიებული ბოსტნეულ-ბაღჩეული კულტურების ჯიშების/ჰიბრიდების შესწავლა/გამოცდა საკოლექციო და სელექციურ სანერგეში. ჯიშთა გამოცდის სანერგეში განხორციელდა გამორჩეული ჯიშების სათესლე მასალის მიღება;
- საპარკე და სამარცვლე პარკოსანი კულტურების შესწავლის, სელექციისა და პირველადი მეთესლეობის ნარეობების მიზნით, მიმდინარეობს პარკოსანი კულტურების ჯიშთა გამოცდა და მონაცემების დამუშავება 8 სახეობაზე;

##### მიზანი:

საქართველოში გავრცელებული შინაური ცხოველების, ფრინველების, თევზების და კომერციულად სასარგებლო მწერების ადგილობრივი ჯიშების და პოპულაციების აღდგენა-გაუმჯობესება და გენეტიკური ბანკის შექმნა; ქვეყანაში ეპიზოტიური და ეპიდემიური მდგომარეობის ხელშეწყობა.

##### აქტივობა:

- ხაშურის მუნიციპალიტეტის სოფლებში, ეპიზოტიური მდგომარეობის შესწავლის მიზნით, გამოკვლეულ იქნა 193 რთული ნაჯვარი ღორი. გაირკვა, რომ აღნიშნული მუნიციპალიტეტების სოფლებში უპირატესად გავრცელებულია ასკარიდოზი (32,6%) და ენოფაგოსტოზი (28,5%). მიმდინარეობს დაავადებათა სალიკვიდაციო ღონისძიებების რეკომენდაციების შემუშავება;
- აღნიშნული დაავადებების აღმოფხვრის მიზნით, განხორციელდა ვეტერინარული ღონისძიებები;
- გრძელდება საექსპედიციო კვლევები ძროხის ადგილობრივი ჯიშების პოპულაციების მოძიების მიზნით.

#### გორის მუნიციპალიტეტი

##### მიზანი:

თავთავიანი კულტურების სელექცია, გენოფონდის დაცვა და პირველადი მეთესლეობის დაჩქარებული მეთოდის დამუშავება; სუპერელიტური და ელიტური სათესლე მასალის მიღება; თავთავიანი კულტურების ძირითადი დაავადებების შესწავლა; გენოფონდის დაცვა და გაუმჯობესება.

##### აქტივობა:

- სოფელ შინდისში, ჯიშთა გამოცდისა და სანერგის მოსაწყობად, შეგროვდა და დაითესა თავთავიანი კულტურების ჯიშები და პერსპექტიული ფორმები 47 ნომრის რაოდენობით.
- სუპერელიტური თესლის მიღების მიზნით მოწყობილია ხორბლის ქართული ჯიშის (ვარძია) პირველადი მეთესლეობის სანერგე.

##### მიზანი:

სიმინდის სელექცია და მეთესლობა საქართველოში.

##### აქტივობა:

- სოფელ შინდისში 2 ჰა-ზე მიმდინარეობს სიმინდის ჰიბრიდ წილკანი 2-ის F1 - ის სათესლე მასალის მიღება.

##### მიზანი:

საქართველოში გავრცელებული შინაური ცხოველების, ფრინველების, თევზების და კომერციულად სასარგებლო

მწერების ადგილობრივი ჯიშების და პოპულაციების აღდგენა-გაუმჯობესება და გენეტიკური ბანკის შექმნა.

- გორის მუნიციპალიტეტის სოფლებში კოპროლოგიურად გამოკვლეულ იქნა 193 რთული ნაჯვარი ღორი. გაირკვა, რომ აღნიშნული მუნიციპალიტეტების სოფლებში უპირატესად გავრცელებულია - ასკარიდოზი (32,6%) და ენოფაგოსტოზი (28,5%). მიმდინარეობს დაავადებათა სალიკვიდაციო ღონისძიებების რეკომენდაციების შემუშავება;

##### მიზანი:

საქართველოს მინის ფონდის შესწავლა, ნიადაგის ნაყოფიერების აღდგენა-გაუმჯობესება.

##### აქტივობა:

- სოფელ შინდისში საცდელ-სადემონსტრაციო ნაკვეთზე სტაციონალური ცდის მოსაწყობად ჩატარდა ნიადაგის მოსამზადებელი სამუშაოები 5 ჰა.

მიზანი: მცენარეთა ინტეგრირებული დაცვა.

- მიმდინარეობს ინტენსიური კონსულტაციები გორის მუნიციპალიტეტის საინფორმაციო-საკონსულტაციო ცენტრთან თხილის, ვაზის, ხეხილის და ხორბლის მავნებელ-დაავადებების და მათთან ბრძოლის მეთოდებისა და საშუალებების თაობაზე.

#### კასპის მუნიციპალიტეტი

##### მიზანი:

მცენარეთა ინტეგრირებული დაცვა.

##### აქტივობა:

სოფელ ოკამში 4,5 ჰა დეკორატიულ ბაღში ჩატარდა პათოლოგიური მონიტორინგი; გაცემულია რეკომენდაციები ჩასატარებელი გადაუდებელი ღონისძიებების შესახებ.

#### ქსტანის პროგრამა

##### მიზანი:

ფერმერთა ცოდნის, გამოცდილების, თანამედროვე ტექნოლოგიების, ახალი ჯიშებისა და ახალი მეთოდების შესახებ ინფორმაციის გაზიარება

##### აქტივობა:

- დაიბეჭდა და დარიგდა 33 დასახელების თემატური ბროშურა/ ბუკლეტი;
- სოფლის მეურნეობის სამინისტროს მიერ მეხილეობის დარგის მხარდაჭერის სტრატეგიის ფარგლებში, ჩატარდა ტრენინგები ფერმერებისთვის ხეხილის სხვა-ფორმირების თანამედროვე მიდგომებისა და ახალი ჯიშების შესახებ;
- „საქართველოში ექსტენციისა და საკონსულტაციო მომსახურების გაძლიერება“ (USAID, SEAS) მხარდაჭერით, გორში ჩატარდა სავსელ სემინარი ნამყენ ჩითილებზე კვლევების შედეგების გაცნობის მიზნით;
- სოფლის მეურნეობის სამეცნიერო-კვლევითი ცენტრის, სასოფლო-სამეურნეო კოოპერატივების განვითარების სააგენტოსა და ჩინური კომპანიის („ჰუნან“) სოფლის მეურნეობის ჯგუფის მიერ ორგანიზებული იყო 12 დღიანი სასწავლო სემინარი, რომელიც მიზნად ისახავდა სასოფლო-სამეურნეო კოოპერატივების წარმომადგენელთა ბოსტნეული კულტურების მოვლა-მოყვანის თანამედროვე ტექნოლოგიების გაცნობასა და სწავლებას.





# რა არის პესტიციდი



მცნარეთა მავნე ორგანიზმებისგან დასაცავად, მსოფლიოში აპრობირებულია ქიმიური ნივთიერებების, ე.წ. პესტიციდების გამოყენება. პესტიციდები კლასიფიცირდება დანიშნულების მიხედვით: ინსექტიციდები - მავნე მწერების, აკარიციდები - ტკიპების, როდენტიციდები - მღრღნელების, ნემატიციდები - ნემატოდების, ფუნგიციდები - სოკოვანი დაავადებების, ბაქტერიციდები - ბაქტერიოზების, ჰერბიციდები - სარეველების წინააღმდეგ და ა.შ. პესტიციდების მოქმედება განპირობებულია ბიოლოგიური აქტივობით და ტოქსიკურად მოქმედებს არა მარტო მავნე, არამედ სხვა ორგანიზმებზეც, მათ შორის, ადამიანზე. **ამიტომ აუცილებელია პესტიციდების სწორი და გონივრული გამოყენება, უსაფრთხოების წესების დაცვა როგორც მოხმარების, ასევე ტრანსპორტირებისა და შენახვის პერიოდში.**

## ორიგინალი პრეპარატი და მისი ჯანეირიკი ალტერნატივა

ორიგინალი პრეპარატი შეიცავს მოქმედ ნივთიერებას, რომელიც შემუშავებულია მწარმოებელი კომპანიის მიერ. კომპანიას გააჩნია საკუთარი მატერიალურ-ტექნიკური ბაზა, თანამედროვე ლაბორატორიები. მაღალკვალიფიციური მეცნიერები წლების განმავლობაში მუშაობენ ინოვაციურ ფორმულაზე. მსოფლიოს სხვადასხვა რეგიონში მიმდინარეობს პრეპარატის ეფექტიანობის გამოცდა, უარყოფითი ეფექტის შესწავლა გარემოსა და ადამიანის ჯანმრთელობაზე, რაზეც დიდი დრო და მატერიალური რესურსი იხარჯება.

ასეთი პრეპარატები დაცულია პატენტით და მათ მფლობელებს წამლის გაყიდვაზე 20-წლიანი ექსკლუზივი აქვთ. საპატენტო შეზღუდვის ვადის ამონურვის შემდეგ, წამლის წარმოების უფლება სხვა მწარმოებლებსაც ეძლევათ. ასე იქმნება ჯენერიკები.

ჯენერიკში რაოდენობრივი და ხარისხობრივი მაჩვენებლები, პრეპარატული ფორმა და სხვა ფიზიკო-ქიმიური მაჩვენებლები იგივე უნდა იყოს, რაც ორიგინალში; განსხვავებულია მხოლოდ დამხმარე ნივთიერებები (მიმწებებლები, ემულგატორები, საფენერები, ანტიდოტები და სხვა). ჯენერიკი ორიგინალის ბიოეკვივალენტური უნდა იყოს (ეფექტიანობა, ხარჯის ნორმა, გარემოსა და ადამიანზე გავლენა).

## სამი ძირითადი განსხვავება ორიგინალსა და ჯენერიკს შორის

**1. ჯენერიკის დაბალი ფასი ორიგინალთან შედარებით** - აღნიშნული განპირობებულია პრეპარატის მოქმედ ნივთიერებაზე წარმოებული კვლევების ხარჯების არარსებობით, სარეკლამო ხარჯების დაზოგვითა და წარმოების ტექნოლოგიური პროცესებით.

**2. კომპონენტების სხვაობა** - დამხმარე ნივთიერებებზე დამოკიდებულია პრეპარატის ეფექტიანობა და, რაც მთავარია, უსაფრთხოება.

## 3. ტექნიკური პროდუქტის წარმოების ტექნოლოგიური პროცესის განსხვავება (საპატენტო შეზღუდვის ვადის გასვლის შემდეგ, ორიგინალი ფირმა საიდუმლოდ ინახავს პრეპარატის წარმოების პროცესს და რეცეპტურას).

ვეროპა მკაცრად აკონტროლებს ჯენერიკების წარმოების პროცესს, ხარისხს და მოქმედი თუ დამხმარე საშუალებების ქიმიურ შემადგენლობას.

ჯენერიკები, რომლებიც არ არის დარეგისტრირებული EU და OECD ქვეყნებში, საქართველოში სავსე პირობებში გადის ერთ-ორწლიან სარეგისტრაციო გამოცდებს და დოკუმენტურ, ბიოლოგიურ, ეკოლოგიურ, ტოქსიკოლოგიურ და ჰიგიენურ ექსპერტიზას. აგრეთვე ხდება ნიმუშის აღება და მათი ხარისხის შემოწმება.

## რა უნდა გავითვალისწინოთ პესტიციდის გამოყენებისას?

არასწორი მოხმარების შემთხვევაში, პესტიციდები დიდ ზიანს აყენებს ადამიანის ჯანმრთელობას და გარემოს. საფრთხის თავიდან აცილების მიზნით, აუცილებელია უსაფრთხოების ნორმების მკაცრი დაცვა, ანოტაციის საგულდაგულოდ გაცნობა. ინსტრუქცია აუცილებლად თან უნდა ერთვოდეს შექმნილ პრეპარატს!

## თავდაპირველად უნდა შეფასდეს მიწის ნაკვეთის მდგომარეობა, რათა დადგინდეს, რა მავნე ორგანიზმით არის დაზიანებული მცენარეები. ამისთვის საჭიროა მიმართოთ სპეციალისტს!

პესტიციდის შერჩევისას ზუსტად უნდა განისაზღვროს, გამართლებულია თუ არა მის შესაძენად საჭირო ხარჯის განვება; შეფასდეს, რა უფრო მომგებიანია - ქიმიური წამლობისთვის თანხის გაღება და ამით მოსავლის გაუმჯობესება თუ თანხის დაზოგვა წამლობაზე და შედარებით ნაკლები მოსავლის მიღება. ქიმიური წამლობის ჩატარება მაშინ არის გამართლებული, თუ მისი ფასი ნაკლებია შენარჩუნებული მოსავლის ფასზე! პესტიციდის შექმნისას მნიშვნელოვანია მისი ხარჯის საპეტრო ნორმისა და წამლობის ჯერადობის გათვალისწინება.

## პესტიციდების შექმნა რეკომენდებულია მხოლოდ სპეციალიზებულ მაღამიაში!

მომხმარებელი უნდა დარწმუნდეს, რომ ნამდვილად იმ საჭირო პრეპარატს ყიდულობს, რომელიც მცნარეთა დაცვის სპეციალისტმა ან გამოცდილმა აგრონომმა ურჩია!

## მნიშვნელოვანია ტარის შემოწმება, რომელშიც პესტიციდია მოთავსებული!

### აუცილებელია!!!

- ჭურჭელი ჰერმეტიკულად იყოს დახურული და სახურავს ჰქონდეს ხელუხლებელი დამცავი რგოლი!
- პესტიციდის ტარაზე მიკრული იყოს ეტიკეტი ქართულ ენაზე, სადაც მითითებულია პრეპარატის დასახელება, მოქმედი ნივთიერება და კონცენტრაცია, უსაფრთხო

გამოყენების რეკომენდაციები, პრეპარატის შენახვის პირობები, ვარგისიანობის ვადა, მწარმოებელი ქვეყანა და სახელმწიფო რეგისტრაციის ნომერი.

## დაუშვებელია უეტიკეტო, საცობადმიანებელი, საეჭვო ჭურჭელში მოთავსებული პესტიციდის შექმნა!

## პრეპარატის გამოყენებამდე მნიშვნელოვანია ტარაზე განთავსებული ეტიკეტის გულდასმით წაკითხვა!

### დაიცავით უსაფრთხოების ზომები!

შეიძინეთ იმ რაოდენობის პესტიციდი, რამდენიც საჭიროა კულტურის ერთ სავეგეტაციო პერიოდში გამოსაყენებლად. ამით თავიდან აიცილებთ ნარჩენი რაოდენობის პესტიციდების შენახვის (დასაწყობების) აუცილებლობას.

**ქიმიური წამლობების დროს გამოიყენეთ სპეციალური ტანსაცმელი, რომელიც მაქსიმალურად ფარავს სხეულს!** აუცილებელია ინდივიდუალური დაცვის საშუალებები: რეზინის ხელთათმანი, ჩექმა, თავსაბურავი, სათვალე, რესპირატორი. წამლობა უნდა ჩატარდეს მხოლოდ უქარო ამინდში, დილის ან საღამოს საათებში!

### დაუშვებელია:

**ქიმიურ პრეპარატებთან (ფხვნილი, ხსნარი) შიშველი ხელებით მუშაობა!**

**პესტიციდით დაბინძურებული ხელით სიგარეტის მოწევა, საკვებისა და სასმელის მიღება!**

**პესტიციდის ტარის საყოფაცხოვრებო ან სხვა მიზნებისათვის გამოყენება.** პესტიციდის ტარა უნდა დაიხვრიტოს და ჩაიფლას ღრმად, სპეციალიზებულ ამოცმენებულ ორმოში. ქაღალდისა და მუყაოს შესაფუთი მასალა უნდა დაიხვას. დაწვისას წარმოქმნილი ბოლი საშიანოა ჯანმრთელობისთვის, ამიტომ დაუშვებელია მისი შესუნთქვა!

- სამუშაოს დამთავრების შემდეგ, რეკომენდებულია საპნით და წყლით ნაკადით დაბანა, შხაპის მიღება!
- დაბინძურებული ტანსაცმელი გარეცხეთ და განცალკევებით განათავსეთ!
- სამუშაოს დასრულების შემდეგ გარეცხეთ შემასხურებელი აპარატურა, ნარეცხი წყალი გახარჯეთ დამუშავებულ ნაკვეთში!

## როგორ მოიქცეთ პესტიციდით მოწავლის შამთ-ხვევაში

- პესტიციდის ორთქლის შესუნთქვის შემთხვევაში, ექიმის მოსვლამდე დაზარალებული მთარიდეთ სამუშაო ადგილს!
- კანზე მოხვედრისას, პესტიციდების უმრავლესობა სწრაფად შეინოვება, ამიტომ დაუყოვნებლივ ჩამოიბანეთ გამდინარე წყლის ჭავლით. დამწვრობის შემთხვევაში მიმართეთ ექიმს!
- პრეპარატის თვალში მოხვედრისას აუცილებლად გამოირეცხეთ თვალი გამდინარე წყლის ჭავლით 10 წუთის განმავლობაში და დაუყოვნებლივ მიმართეთ ექიმს!
- პესტიციდის გადაყლაპვის შემთხვევაში დაზარალებულმა ექიმის მოსვლამდე უნდა მიიღოს ჭიქა წყალი აქტივირებულ ნახშირთან ერთად.
- დაუშვებელია პირღებინების პროვოცირება, როდესაც ადამიანი იმყოფება უგონო მდგომარეობაში!
- პესტიციდის ტარის ეტიკეტი უნდა გადაეცეს ექიმს!

### სიფრთხილე თავდაცვის საუკეთესო საშუალებაა!

## პესტიციდების რეგისტრაცია-კონტროლი

### ორიგინალი და ჯენერიკი პრეპარატები

დღეისათვის საქართველოში რეგისტრირებულია პესტიციდის 258 მოქმედი ნივთიერება და 715 პრეპარატული ფორმა.

ქვეპროგრამის „მცნარეთა დაცვა და ფიტოსანიტარიული ვეტილსაიმედლობა“ ფარგლებში სარეალიზაციო ქსელში განთავსებული პესტიციდებისა და აგროქიმიკატების ხარისხის სახელმწიფო კონტროლის მიზნით, სურსათის ეროვნულმა სააგენტომ 2009-2016 წლებში, სარეალიზაციო ქსელიდან შესამოწმებლად აიღო 1158 ნიმუში (2009 წელს - 323, 2010 წელს - 85, 2011 წელს - 44, 2012 წელს - 38, 2013 წელს აჭარაში - 93, 2014 წელს - 167, 2015 წელს - 170, 2016 წელს - 238). მარკირების წესის დარღვევაზე სულ დაჯარიმდა 59 მენარმე, ხარისხის შეუსაბამობაზე-7, ბიზნესოპერატორად რეგისტრაციის გარეშე საქმიანობისათვის 4 სუბიექტი, ფალსიფიკაციაზე - 5. საგამოძიებო უწყებას გადაეცა 2 სუბიექტი.



# DCFTA-ის მოთხოვნები სურსათის მწარმოებლებისთვის - გზამკვლევი



**აღნიშნული დოკუმენტი მომზადებულია საქართველოს აგრარული უნივერსიტეტის და თბილისის თავისუფალი უნივერსიტეტის კონსორციუმის მიერ USAID/საქართველოს სასოფლო-სამეურნეო წარმოების ეფექტიანობის აღდგენის პროექტის (REAP) ტექნიკური დახმარების პროგრამის ფარგლებში.**

**წარმოდგენილი გზამკვლევი განკუთვნილია სურსათის მწარმოებლებისთვის, რომელთაც სურთ საკუთარი პროდუქციის ევროკავშირში ექსპორტი, ამისთვის კი საკმაოდ მაღალი სტანდარტების დაკმაყოფილება მოუწევთ. გზამკვლევი მოიცავს იმ ძირითად ნაბიჯებს, რომლებიც მწარმოებელმა უნდა გაიაროს საკუთარი საქონლის ევროკავშირში შეტანისთვის და, ამავე დროს, ისარგებლოს ნულოვანი საბაჟო დაბეგვრით.**

**(გაგრძელება. დასაწყისი იხილეთ გაზეთის წინა ნომრებში)**

## სურსათის უვნებლობის კონტროლი

პასუხისმგებლობა სურსათის უვნებლობაზე ეკისრება ბიზნესოპერატორს და თავისი საქმიანობის ფარგლებში ვალდებულია უზრუნველყოს სურსათის უვნებლობა წარმოების, გადამამუშავებისა და დისტრიბუციის ყველა ეტაპზე.

ბაზარზე განთავსებული სურსათი უნდა აკმაყოფილებდეს სურსათის უვნებლობის მოთხოვნებს, დაუშვებელია მავნე სურსათის ბაზარზე განთავსება, თუ იგი საფრთხეს უქმნის ადამიანის სიცოცხლეს და ჯანმრთელობას. თუ სურსათი მავნეა, მისი მთელი პარტია მავნედ მიიჩნევა, გარდა იმ შემთხვევისა, როცა პარტიის დეტალური შემოწმებისას დადასტურდება, რომ პარტიის დანარჩენი ნაწილი აკმაყოფილებს სურსათის უვნებლობის მოთხოვნებს.

სურსათის უვნებლობის სფეროში, სახელმწიფო კონტროლის მექანიზმებს ადგენს:

- ევროპარლამენტისა და ევროსაბჭოს 2004 წლის 29 აპრილის რეგულაცია N 882/2004 სახელმწიფო კონტროლთან დაკავშირებით, რომელიც ხორციელდება სურსათსა და ცხოველთა საკვების კანონმდებლობასთან ცხოველთა ჯანმრთელობისა და კეთილდღეობის წესებთან შესაბამისობის შემოწმების უზრუნველყოფის მიზნით;
- სურსათის/ცხოველის საკვების უვნებლობის, ვეტერინარიისა და მცენარეთა დაცვის კოდექსი;
- საქართველოს მთავრობის 2010 წლის 25 ივნისის 173-ე დადგენილების მე-2 დანართი - სურსათის უვნებლობის, ვეტერინარიისა და მცენარეთა დაცვის სფეროებში ზედამხედველობის, მონიტორინგისა და სახელმწიფო კონტროლის განხორციელების წესი;

## სურსათის უვნებლობის სფეროში სახელმწიფო კონტროლი

სახელმწიფო კონტროლი ერთ-ერთი სახეა, რომელიც ხორციელდება სურსათის უვნებლობისა და ეტიკეტირების განსაზღვრულ მოთხოვნებთან შესაბამისობის დასადაგენად.

სურსათის უვნებლობის სახელმწიფო კონტროლის განხორციელების მექანიზმებია:



საქართველოში სურსათის უვნებლობის სფეროში სახელმწიფო კონტროლს ახორციელებს საქართველოს სოფლის მეურნეობის სამინისტროს სახელმწიფო კონტროლს დაქვემდებარებული სურსათის ეროვნული სააგენტო.

## ინსპექტირება

ინსპექტირება სახელმწიფო კონტროლის მექანიზმია, რომლის დროსაც ხორციელდება წარმოების, გადამამუშავებისა და დისტრიბუციის ეტაპების ცალკეული ასპექტის გამოკვლევა საწარმოში ვიზიტის საშუალებით, რომელიც შეიძლება მოიცავდეს:

- ა) ბიზნესოპერატორის საქმიანობის შემოწმებას სურსათის წარმოების, გადამამუშავებისა და დისტრიბუციის ეტაპებზე;
  - ბ) დოკუმენტური შემოწმების განხორციელებას;
  - გ) დადგენილი წესით ნიმუშის აღებას და აკრედიტებულ ლაბორატორიაში გამოკვლევების ჩატარებას;
- ინსპექტირება შეიძლება იყოს როგორც გეგმური, რომელიც ხორციელდება რისკის შეფასების საფუძველზე განსაზღვრული პრიორიტეტების მიხედვით შემუშავებული სახელმწიფო კონტროლის წლიური პროგრამის შესაბამისად, ისე არაგეგმური, რომელიც ხორციელდება წინასწარი გაფრთხილების გარეშე, დასაბუთებული ეჭვის არსებობის შემთხვევაში.

გეგმური ინსპექტირება მაღალი რისკის წარმოებაში ხორციელდება წელიწადში ერთხელ, ხოლო სხვა სახის საწარმოებში ორ წელიწადში ერთხელ.

რისკის შეფასება ხორციელდება რამდენიმე კრიტერიუმის მიხედვით, რომელიც, ძირითადად, მოიცავს პროდუქციის სახეობასა და თავისებურებას, საწარმოო მოცულობას, მონიტორინგის შედეგებს და ა.შ.

რისკის შეფასების კრიტერიუმები შეიძლება შეიცვალოს საჭიროებიდან გამომდინარე. როგორც წესი, მაღალი რისკის საწარმოებს მიეკუთვნება ცხოველური წარმოების სურსათის მწარმოებელი ბიზნესოპერატორები, როგორცაა ცხოველთა სასაკლაო და ცხოველური წარმოების პროდუქციის (ძეხვი, სოსისი, ლორი, შებოლილი თევზი, ხორცის ნახევარფაბრიკატები, კონსერვები და ა.შ.) მწარმოებელი საწარმოები.

როგორც წესი, ბიზნესოპერატორები, რომლებიც აწარმოებენ მცენარეული წარმოების პირველად ან გადამამუშავებულ სურსათს, წარმოადგენენ დაბალ ან საშუალო რისკის საწარმოებს.

ინსპექტირების განხორციელებისას სურსათის უვნებლობის სახელმწიფო კონტროლის მიზნით, მაკონტროლებელ ორგანოს უფლება აქვს:

- შეამოწმოს სურსათის წარმოების ადგილი, საწარმო, საწარმოს მიმდებარე ტერიტორია, სატრანსპორტო საშუალებები, ტექნიკისა და აღჭურვილობის მდგომარეობა და გამოყენების პირობები; ნედლეული, ინგრედიენტები,

ნახევარფაბრიკატები, ტექნოლოგიური საშუალებები და სხვა პროდუქტები, რომლებიც გამოიყენება სურსათის დასამზადებლად და სანარმოებლად; მასალები და საგნები, რომლებიც კონტაქტში შედიან სურსათთან, სარეცხი და სადებინფექციო საშუალებები, რომლებსაც იყენებენ ბიზნესოპერატორები ბიზნესის წარმოებისას; ეტიკეტირება, რომელიც ხორციელდება მზა პროდუქციის ეტიკეტზე განთავსებული ინფორმაციის მოთხოვნებთან შესაბამისობის დადგენით; და საბოლოო პროდუქტი; ასევე აიღოს ნიმუშები ლაბორატორიული გამოცდისათვის.

- გამოითხოვოს საჭირო დოკუმენტები ან სხვა მონაცემები, რომლებიც შეიცავს ინფორმაციას სურსათის შესახებ, გადაიღოს მათი ასლები და გააკეთოს ამონაწერები; შეამოწმოს პერსონალის ჰიგიენის დამადასტურებელი დოკუმენტები (ასეთის არსებობის შემთხვევაში); შეაფასოს სურსათი ორგანოლექტიკურად; დარღვევის შემთხვევაში, შეადგინოს ადმინისტრაციული სამართალდარღვევის ოქმი.



ყველა ბიზნესოპერატორი ვალდებულია მაკონტროლებელ ორგანოს ხელი შეუწყოს ინსპექტირების განხორციელების პროცესში.

ინსპექტირებისას დგება შესაბამისობის შეფასების აქტი ორ ეგზემპლარად, რომლის ერთი ეგზემპლარი გადაეცემა ბიზნესოპერატორს, მეორე რჩება მაკონტროლებელ ორგანოში.

შესაბამისობის შეფასების აქტი დადგენილია საქართველოს მთავრობის მიერ ჰიგიენის ზოგადი მოთხოვნების შემოწმების მიზნით. აღნიშნულ აქტში ჩამოწერილია ყველა ის ჰიგიენური მოთხოვნა, რომელიც უნდა შეამოწმოს მაკონტროლებელი ორგანოს თანამშრომელმა ინსპექტირების დროს. მაკონტროლებელმა ორგანომ უნდა შეამოწმოს მხოლოდ აქტით გათვალისწინებული ჰიგიენური მოთხოვნები.

იმ შემთხვევაში, თუ ბიზნესოპერატორი არის მცირე ბიზნესი (წელიწადში 200 ათას ლარამდე ბრუნვით), რომელიც ახორციელებს პროდუქციის საბოლოო მომზადებისთვის პირდაპირ მიწოდებას ან მომარაგებას, ასევე თუ ტრადიციული მეთოდით მზადდება სურსათი ან საწარმო საქმიანობს მხოლოდ მაღალმთიან რეგიონში, მაშინ ასეთი ბიზნესოპერატორების მიმართ გამოიყენება გამარტივებული წესები.

შესაბამისობის შეფასების დადგენის მიზნით ინსპექტირება გამარტივებული წესით ხორციელდება ზემოთ ჩამოთვლილი ტიპის ბიზნესოპერატორებში. მაკონტროლებელმა ორგანომ უნდა შეამოწმოს მხოლოდ აქტით გათვალისწინებული ჰიგიენის გამარტივებული მოთხოვნები.

თუ ბიზნესოპერატორი ეთანხმება შემოწმების შედეგებს, მაშინ შესაბამისობის შეფასების აქტში თანხმობას მიუთითებს აქტის სპეციალურ გრაფაში და აწერს ხელს.

თუ ბიზნესოპერატორი არ ეთანხმება შესაბამისობის შეფასების აქტში მოცემულ ინფორმაციას, იგი ამის შესახებ მიუთითებს აქტის სპეციალურ გრაფაში და ადასტურებს ხელმოწერით. ამ შემთხვევაში ბიზნესოპერატორს შეუძლია მიმართოს სასამართლოს. თუ ადგილი აქვს კრიტიკულ შეუსაბამობას, სასამართლოს მიერ გადაწყვეტილების მიღებამდე ბიზნესოპერატორი ვალდებულია შეაჩეროს კონკრეტული საწარმოო პროცესი. არაკრიტიკული შეუსაბამობის შემთხვევაში, რეკომენდაციების შესრულება ხდება სასამართლოს შესაბამისი გადაწყვეტილების მიღების შემდეგ. კრიტიკული შეუსაბამობის არსებობისას, თუ სასამართლოს მიერ გამოტანილ იქნა გადაწყვეტილება ბიზნესოპერატორის სასარგებლოდ, მაკონტროლებელი ორგანო ვალდებულია აუწარმოოს ბიზნესოპერატორს კონკრეტული საწარმოო პროცესის შეჩერების შედეგად მიყენებული ზიანი.

ინსპექტირების შედეგად მაკონტროლებელმა ორგანომ





# DCFTA-ის მოთხოვნები სურსათის მწარმოებლებისთვის - გზამკვლევი

შეიძლება დაადგინოს კრიტიკული ან არაკრიტიკული შეუსაბამობა.

არაკრიტიკული შეუსაბამობა არის შეუსაბამობა, რომელიც არ უქმნის პირდაპირ საფრთხეს ადამიანისა და ცხოველის სიცოცხლესა და ჯანმრთელობას, რომლის აღმოფხვრა შესაძლებელია საქმიანობის შეჩერების გარეშე.

კრიტიკული შეუსაბამობა არის შეუსაბამობა, რომელიც მაღალ რისკს უქმნის ადამიანის და ცხოველის სიცოცხლეს და ჯანმრთელობას, რომელიც არის საქმიანობის დროებითი შეჩერების საფუძველი, ასეთი სახის შეუსაბამობის აღმოფხვრამდე.

არაკრიტიკული შეუსაბამობის აღმოჩენის შემთხვევაში ბიზნესოპერატორს შეუსაბამობის გამოსწორების მიზნით ეძლევა რეკომენდაციები და გონივრული ვადა მათ შესასრულებლად. აღნიშნული ვადა დგინდება ორივე მხარის მონაწილეობით. ვადის გასვლის შემოდგომ, მაკონტროლებელი ორგანო ამოწმებს მხოლოდ რეკომენდაციებით განსაზღვრული შენიშვნების მდგომარეობას და არ ახორციელებს სანარმოს ხელახალ ინსპექტირებას.

მაგალითად, თუ სანარმოო ოთახში ფანჯრის მინაა გატეხილი, ეს წარმოადგენს არაკრიტიკულ შეუსაბამობას, რადგან გატეხილი მინიდან სანარმოო ოთახში შეიძლება მოხვდეს მწერები, მღრღნელები და სხვა. აღნიშნული გარემოება შეიძლება სურსათის დაბინძურების წყარო გახდეს. ჩამტვრეული მინის გამოცვლის ვადა დგინდება ბიზნესოპერატორისა და მაკონტროლებელი ორგანოს თანამშრომელის ურთიერთშეთანხმების საფუძველზე.

თუ რეკომენდაციები არ იქნება შესრულებული, სანარმოო ჯარიმდება და ბიზნესოპერატორს ეძლევა ახალი გონივრული ვადა შეუსაბამობის გამოსწორებლად. განმეორების შემთხვევაში სანარმოო კვლავ ჯარიმდება და ბიზნესოპერატორს შეუჩერდება იმ სურსათის წარმოებისა და რეალიზაციის უფლება, რომელსაც რეკომენდაციები ეხებოდა.

კრიტიკული შეუსაბამობის დადგენის შემთხვევაში, ბიზნესოპერატორი ჯარიმდება და მაკონტროლებელი ორგანოს მითითებით აჩერებს სანარმოო პროცესს, სანამ არ გამოასწორებს კრიტიკულ შეუსაბამობას.

მაგალითისთვის, კრიტიკული შეუსაბამობა შეიძლება დადგინდეს სანარმოო, სადაც სურსათის დასამზადებლად გამოიყენება სასმელი წყალი, რომელიც დაბინძურებულია ფეკალიებით; შესაბამისად, საბოლოო სურსათი დაბინძურებულია და მავნე ადამიანის ჯანმრთელობისათვის. ასეთი შეუსაბამობის არსებობა არ არის გამოწვეული ერთგვარი ქმედებით (მაგალითად, ადამიანის კონტაქტით სურსათთან) და მისი მყისიერი გამოსწორება შეუძლებელია სანარმოო პროცესის შეჩერების გარეშე და უნდა მოხდეს შესაბამისი ქმედება შეუსაბამობის აღმოსაფხვრელად (მაგალითად, სასმელი წყლის მიღების გამოცვლა).

გაცემული რეკომენდაციების შესრულების შემდეგ, ბიზნესოპერატორი უფლებამოსილია მიმართოს მაკონტროლებელ ორგანოს კონკრეტული სანარმოო პროცესის გაგრძელების შესახებ. მაკონტროლებელი ორგანო ამოწმებს ბიზნესოპერატორის მიერ რეკომენდაციების შესრულების მდგომარეობას და აძლევს სანარმოო პროცესის გაგრძელების უფლებას თუ დადგინდა, რომ ადგილი აქვს მხოლოდ არაკრიტიკულ შეუსაბამობას ან მისი საქმიანობა სრულად შეესაბამება განსაზღვრულ მოთხოვნებს.

ინსპექტირების განხორციელების შედეგად მაკონტროლებელი ორგანო გასცემს შესაბამისობის შეფასების სავარაუდო სერთიფიკატს, თუ სანარმოო საქმიანობა სრულად შეესაბამება კანონმდებლობით განსაზღვრულ მოთხოვნებს.

## მონიტორინგი

ბაზრის მონიტორინგი არის სახელმწიფო კონტროლის მექანიზმი, რომლის დროსაც ხორციელდება წინასწარ დაგეგმილი დაკვირვებები და გაზომვები სურსათის მიმართ არსებულ მოთხოვნებთან შესაბამისობის შესაფასებლად.

მონიტორინგის დროს, მაკონტროლებელი ორგანოს თანამშრომელი იღებს პროდუქტის ნიმუშს საცალო ვაჭრობის ობიექტებიდან. ნიმუში იგზავნება აკრედიტებულ ლაბორატორიაში ანალიზისთვის. მაკონტროლებელი ორგანო ამოწმებს სურსათის უვნებლობის მაჩვენებლების და ეტიკეტზე დატანილი ინფორმაციის დადგენილ მოთხოვნებთან შესაბამისობას.

მონიტორინგის გეგმა დგება სახელმწიფო კონტ-

როლის წლიური პროგრამის ფარგლებში. გეგმაში გათვალისწინებულია წინა წლებში მოსახლეობაში მონამვლის, ნაწლავთა ინფექციის, ეპიდემიის, სხვა საკვებისმიერი მასობრივი დაავადებების გავრცელების შემთხვევები, საკვების მიკრობიოლოგიური, ქიმიური ან ფიზიკური, ასევე გარემოს დაბინძურების, მომხმარებელთა მოტყუებისა და შეცდომაში შეყვანის შემთხვევები, მაკონტროლებელი ორგანოს განხორციელებული საქმიანობების შედეგებით ანალიზი.

## გედამხედველობა

გედამხედველობა არის სახელმწიფო კონტროლის მექანიზმი, რომლის დროსაც ხორციელდება დაკვირვება სურსათის განადგურებაზე, მის ბაზარზე განთავსების აღკვეთაზე, ბაზრიდან/მომხმარებლისგან გამოთხოვაზე და მაკონტროლებელი ორგანოს მითითებების შესრულებაზე.

## დოკუმენტური შემოწმება

დოკუმენტური შემოწმება არის სახელმწიფო კონტროლის მექანიზმი, რომელიც დამოუკიდებლად ან სხვა სახელმწიფო კონტროლის მექანიზმებთან ერთად ხორციელდება.

## სურსათის ნიმუშის აღება

ნიმუშის აღება არის სახელმწიფო კონტროლის მექანიზმი, რომელიც შეიძლება განხორციელდეს ინსპექტირების, გედამხედველობის, მონიტორინგის დროს ან დამოუკიდებლად. ამ დროს ხორციელდება ორგანო-ლეპტიკური, მიკრობიოლოგიური, პარამიტოლოგიური, ტოქსიკოლოგიური, ფიზიკურ-ქიმიური, რადიოლოგიური, დაავადებების ან/და სხვა მაჩვენებლების გამოკვლევა, რათა განისაზღვროს ჯანმრთელობისა და სიცოცხლისათვის მოსალოდნელი რისკი.

ნიმუშის აღება ხდება ორ ეგზემპლარად, რომელთაგან ერთი იგზავნება ლაბორატორიაში, ხოლო მეორე, რეფერენტული ნიმუშის სახით, ინახება მაკონტროლებელ ორგანოში. ბიზნესოპერატორის მოთხოვნის შემთხვევაში, ნიმუში შესაძლებელია აღებულ იქნეს სამ ეგზემპლარად, ნაცვლად ორისა, რომელთაგან ერთი ბიზნესოპერატორთან რჩება.

ისეთი სურსათის ნიმუშს, რომელიც განკუთვნილია ბაქტერიოლოგიური ან მიკრობიოლოგიური გამოკვლევისათვის, იღებენ სტერილურად და ათავსებენ სტერილურ ტარაში ან აგზავნიან ლაბორატორიაში თავისი შეფუთვით. ლაბორატორიისათვის გადაცემამდე, აუცილებელია ნიმუშის შენახვის სათანადო პირობებისა და ვადების დაცვა.

ნიმუშის თვისებების შესანარჩუნებლად, ის უნდა შეიფუთოს სუფთა, სითხეგაუმტარ, ჰერმეტიკულად დახურულ ჭურჭელში და დაილუქოს. ლუქის ან/და შეფუთვის მთლიანობის დარღვევის შემთხვევაში, ნიმუში უვარგისად მიიჩნევა.

ნიმუშის დალუქვისას, ბიზნესოპერატორის ხელმძღვანელის ან წარმომადგენლობაზე უფლებამოსილი პირის მოთხოვნის საფუძველზე, დასაშვებია ნიმუშის შეფუთვაზე დატანილ იქნეს მისი ხელმოწერა ან კომპანიის ბეჭედი.

ბიზნესოპერატორს შეუძლია მოითხოვოს მესამე ნიმუშის აღება და დაიტოვოს ის ლაბორატორიული კვლევისთვის, თუ ეჭვი ეპარება მაკონტროლებელი ორგანოს მიერ გაგზავნილი ნიმუშის შედეგების სისწორეში.

ნიმუშის აღების წესი იმდენად მნიშვნელოვანია, რამდენადაც მისი ლაბორატორიული გამოცდის შედეგი შეიძლება გახდეს სანარმოო პროცესის შეჩერების და ბიზნესოპერატორის დაჯარიმების საფუძველი, თუ სურსათი მიჩნეული იქნება მავნებლად და ადამიანის სიცოცხლესა და ჯანმრთელობისთვის საფრთხის შემცველად.

ლაბორატორიული გამოცდის საფუძველზე, თუ სურსათი მიჩნეულია მავნებლად, მის განადგურებას ახორციელებს თავად ბიზნესოპერატორი, ორმხრივი თანამშრომლობის შედეგად დადგენილი პირობების დაცვით.

სახელმწიფო კონტროლის განხორციელებისას ან რისკის ანალიზის შედეგად მოპოვებული სამწარმოო საქმიანობასთან დაკავშირებული ინფორმაცია არის კონფიდენციალური, გარდა კანონით განსაზღვრული შემთხვევებისა. უფლებამოსილმა მოხელემ, ასევე, არ უნდა გაავრცელოს საეჭვო, გადაუმოწმებელი ან/და მცდარი ინფორმაცია.

## (გაგრძელება იხილეთ მომდევნო ნომერში)

## საქართველო - ევროკავშირი

მითი იმის შესახებ, რომ საქართველოსა და ევროკავშირს შორის გაფორმებული ასოცირების შესახებ შეთანხმება არ ითვალისწინებს სოფლის მეურნეობის განვითარებას - მცდარია!

ევროკავშირი წარმოადგენს 28 სუვერენული სახელმწიფოს 500 მილიონზე მეტი მოქალაქის გაერთიანებას, სადაც, სოფლის მეურნეობა ეკონომიკის ერთ-ერთი ყველაზე განვითარებული და მნიშვნელოვანი დარგია. აღსანიშნავია არა მხოლოდ სოფლის მეურნეობის პროდუქციის მრავალფეროვნება და ხარისხი, რომელსაც ევროპული ქვეყნები აწარმოებენ, არამედ მზარდი მოთხოვნა სხვადასხვა პროდუქტზე, როგორცაა ნატურალური თაფლი და ღვინო, თხილი, თევზი და ხილი - მნიშვნელოვანია აღინიშნოს, რომ ამ მიმართულებით ქართული პროდუქცია საინტერესოა ევროპული მომხმარებლებისთვის.

საქართველოსა და ევროკავშირს შორის არსებული ასოცირების ხელშეკრულების თანახმად, საქართველომ აიღო ვალდებულება „ხელი შეუწყოს სოფლის მეურნეობასა და სოფლის განვითარებას, პოლიტიკისა და საკანონმდებლო ბაზის პროგრესული დაახლოების გზით“; ასევე, ცოდნის გავრცელებითა და საუკეთესო პრაქტიკის გაზიარებით სოფლის განვითარების პოლიტიკასთან მიმართებაში, რათა მოხდეს სოფლად მცხოვრები მოსახლეობის ეკონომიკური მდგომარეობის გაუმჯობესება და „ადმინისტრაციული შესაძლებლობების დახვეწა, როგორც ცენტრალურ, ასევე ადგილობრივ დონეზე, პოლიტიკის დაგეგმვისა და განხორციელებისას ევროკავშირის რეგულაციებისა და საუკეთესო პრაქტიკის გათვალისწინებით.“ მნიშვნელოვანია, რომ ასოცირების შეთანხმებით გათვალისწინებული რეფორმების საშუალებით და ევროპული სტანდარტების დანერგვის შედეგად, შესაძლებელი იქნება ქართული პროდუქციის კიდევ უფრო დიდი რაოდენობით ევროკავშირის ბაზარზე ექსპორტი. ევროკავშირი სოფლის მეურნეობის დარგში ზემოაღნიშნული ასოცირების შეთანხმებით გათვალისწინებული რეფორმების გატარებასა და ევროპული სტანდარტების დანერგვაში საქართველოს ეხმარება როგორც ექსპერტული, ასევე ფინანსური მხარდაჭერით და გახლავთ სოფლის მეურნეობის განვითარების დახმარების კუთხით ჩვენი ქვეყნის მთავარი დონორი.

სოფლისა და სოფლის მეურნეობის განვითარებისთვის ევროპის სამეზობლო პროგრამა (ENPARD) წარმოადგენს დახმარების მთავარ ინსტრუმენტს, რომელიც ხელს უწყობს სასოფლო-სამეურნეო პროდუქციის ხარისხობრივი და რაოდენობრივ ზრდას, მცირე ფერმერების ცოდნის გაუმჯობესებასა და მათთვის უახლესი სასოფლო-სამეურნეო ტექნიკის ხელმისაწვდომობის შესაძლებლობას, ასევე, მათი როლის ზრდას კომერციულ ფერმერულ საქმიანობაში. სოფლისა და სოფლის მეურნეობის განვითარების ევროპის სამეზობლო პროგრამა (ENPARD) საქართველოში 2013 წლიდან ხორციელდება. იგი მიზნად ისახავს საქართველოს სოფლის განვითარებას და სოფლის მეურნეობის სექტორის გამოცოცხლებას ხელისუფლებას, სამოქალაქო საზოგადოებასა და ფერმერებს შორის მრავალმხრივი თანამშრომლობის პირობებში. 2013-2018 წლებისთვის, ENPARD-ის ბიუჯეტი საქართველოში 102 მილიონი ევროა.







**ატამი** კურკოვანი კულტურაა, რომელიც მოყავთ მსოფლიოს ყველა კონტინენტზე, როგორც სამხრეთ, ასევე ჩრდილოეთ ნახევარსფეროებში. მსოფლიოში წარმოების მოცულობით ატამი მე-10 ადგილზეა ხილის სხვა სახეობებს შორის. მისი წლიური გლობალური წარმოება 22,0 - 23,0 მილიონ ტონას შეადგენს, ხოლო ბალები გაშენებულია 1 500 000 ჰა-ზე (FAOStat, 2014).

ატმის წარმოებისა და დომესტიკაციის (მოშინაურების) ცენტრი ჩრდილო-აღმოსავლეთი და ცენტრალური ჩინეთია, სადაც, ლიტერატურული წყაროების თანახმად, ამ ხილს 3000 წლის წინ უკვე იცნობდნენ. ევროპაში ატამი ირანიდან რომაელებმა ჩვენს წელთაღრიცხვამდე შეიტანეს. საქართველოში ატამი უძველესი დროიდან არის გავრცელებული, რაც დასტურდება ისტორიულ-



ლიტერატურული წყაროებითა და გენეტიკური რესურსების მრავალფეროვნებით.

ატმის ნაყოფი გამოირჩევა თავისი კვებითი ღირებულებით. ნაყოფი მდიდარია ნახშირწყლებით, მინერალური ნივთიერებებით, ვიტამინებით, ფერმენტებით და ჯანმრთელობისთვის სასარგებლო სხვა ნაერთებით.

განსაკუთრებული მნიშვნელობა ენიჭება ნაყოფში ბეტა-კაროტინის, კალიუმისა და რკინის შემცველობას, რომლებიც ადამიანისთვის ადვილად შესათვისებელ ფორმებშია წარმოდგენილი. ატამი შეიცავს სასარგებლო პოლიფენოლებს და ანტიოქსიდანტებს - ქლოროგენის მჟავას, კატეჟინს, ეპიკატეჟინს, ლუტეინს, ზეა-ქსანტინს, ბეტა-კრიპტოქსანტინს და სხვა ორგანული სახის ნივთიერებებს, რომლებიც ბოჭავენ მავნე თავისუფალ რადიკალებს და ახდენენ სხვადასხვა სახის ქრონიკული შეუქცევადი სახის დაავადებების (ათეროსკლეროზი, მხედველობის დაქვეითება, ონკოლოგიური დაავადებები) პრევენციას.

ატმის კლასიფიკაციაში გამოირჩევა ორი მსხვილი ჯგუფი - ატამი და ნექტარინი (ვაშლატამა). ნექტარინი ატმისგან განსხვავდება მხოლოდ შებუსის არარსებობით, რაც განპირობებულია კონკრეტული გენით. ის, თავის მხრივ, განპირობებს ნექტარინის დამახასიათებელ რბილობის კონსისტენციას და გემოს.

მსოფლიოში ატმის ყველაზე დიდი მწარმოებელი ქვეყანა ჩინეთია - 14 000 000 ტონა. მოსავლის მოცულობით გამოირჩევიან აშშ, იტალია და ესპანეთი (1 000 000-ზე მეტი ტონა). დიდი რაოდენობით ატამი მოჰყავთ ასევე საბერძნეთში, თურქეთსა და ირანში (500 000 - 800 000 ტონა). 300 000 ტონის ფარგლებში მოსავალს აწარმოებენ ეგვიპტე, საფრანგეთი და არგენტინა.

საქართველოში ატმის წარმოების მთავარი რეგიონებია: კახეთი და შიდა ქართლი. ატმის ბალების ძირითადი ფართობები გაშენებულია გურჯაანისა და თელავის მუნიციპალიტეტებში.

ატმის წარმოება, წლების მიხედვით, მნიშვნელოვნად მერყეობს 6 900 ტონიდან (2010 წ.) 23 700 (2013წ.) ტონამდე.

## ბიოლოგიურ-სამეურნეო თავისებურებები

ატამი სინათლის და სითბოს მოყვარული მცენარეა. ნაყოფების ნორმალურად მომწიფებისათვის საჭიროა 2500-დან 26000-მდე აქტიურ ტემპერატურათა ჯამი. მინიმალური ტემპერატურა კი არ უნდა ეცემოდეს -20-22°C -ზე დაბლა. ჯიშების უმეტესი ნაწილი არ მოითხოვს ჯვარედინ დამტვერვას (თვითფერტილია). ატამი უპირატესობას ანიჭებს ნაყოფიერ, კარგი აერაციის უნარის მქონე მსუბუქ ნიადაგებს.

ატამი ადრე შედის მსხმოიარობაში. მოსავალს იძლევა დარგვიდან მე-2-3 წელს, საშუალო მოსავლიანობა სტანდარტულ ბალებში 20 - 25 ტონა/ჰა-ზე შეადგენს, ნექტარინების მოსავლიანობა, ჩვეულებრივ, 15-20 %-ით ნაკლებია ატამთან შედარებით. ატმის ხეები არ გამოირჩევიან ხანგრძლივი სიცოცხლისუნარიანობით (15 - 20 წელიწადი), თუმცა, თუ გავითვალისწინებთ ამ კულტურის მსხმოიარობის ადრეული დაწყების უნარს, ეს უარყოფითი თვისება სამეურნეო თვალსაზრისით ნაკლებად მნიშვნელოვნად მიიჩნევა.

ატმის წარმოება, ჯიშების შესაბამისად, წარმატებით შესაძლებელია, როგორც აღმოსავლეთ, ასევე დასავლეთ საქართველოში, თუმცა, სამრეწველო მოსავლის მისაღებად, საუკეთესო რეგიონებად კახეთი და შიდა ქართლია მიჩნეული. ატამი ადრეული ყვავილობით ხასიათდება, ამიტომ მისი გაშენება ისეთ ზონებში, სადაც გაზაფხულის ნაყინები ხშირია, ნაკლებად მიზანშეწონილია. გვალვიან მშრალ რეგიონებში უპირატესობას ანიჭებენ ნუშის საძირებზე გამოყვანილ ატმის ნერგებს, ხოლო ჭარბტენიან პირობებში - ტყემლის საძირებზე დამყვანი ჯიშებს. წყლით უზრუნველყოფილ ნაყოფიერ ნიადაგებზე ატმის საუკეთესო საძირეს ატმის ნათესარი წარმოადგენს.

## გაშენების სისტემები

ბაღში მცენარეთა განლაგების სწორი სისტემის შერჩევა საშუალებას იძლევა ფართობის ერთეულზე განლაგდეს მცენარეთა ოპტიმალური რაოდენობა, რათა უზრუნველყოფილი იყოს მცენარეთა მიერ კვების არის მაქსიმალური ათვისება, სინათლის ეფექტიანი გამოყენება, ტექნოლოგიური პროცესების მექანიზაცია, შრომის ნაყოფიერების ზრდა.





# რჩევა ფერმერისთვის – ატმის მოყვანის ტექნოლოგია



**მოღვარებით ან კვალში მორწყვა** - რეგიონების შესაბამისად, 5- 6 ჯერ სეზონზე, 600 -800 მ3 1 მორწყვაზე.

## მოსავლის აღება

ხილის კრეფა ყველაზე დაძაბული და საპასუხისმგებლო პერიოდია ატმის ბაღში. არადროულ და მოსავლის არასწორ აღებას შეუძლია მოსავლის დიდი დანაკარგი გამოიწვიოს და შესაძრწევად დაქვეითოს პროდუქციის ხარისხი. კრეფა უნდა ჩატარდეს მხოლოდ მშრალ ამინდში, წვიმიანი ამინდის შემდეგ კრეფა დასაშვებია მხოლოდ მაშინ, როდესაც ნაყოფზე წვეთები აღარ იქნება. თუ ხილი დანამულია, კრეფა უნდა გადაიდოს 1-2 საათით, ნამის გაშრობამდე.

კრეფის დროს ხის ვარჯი პირველ და მეორე იარუსებზე ნაწილდება, ნაყოფი იკრიფება ჯერ ქვედა იარუსის, შემდეგ კი, ზედა იარუსის ტოტებზე.

ატმის კრეფა ხორციელდება შემდეგნაირად: ნაყოფი ხელისგულში თავსდება, შემდეგ ნაყოფის გვერდზე გადაწვევის გზით ხდება ნაყოფის კრეფა. დაუშვებელია ნაყოფის ტოტიდან ქვევით ჩამოგლეჯა. კრეფის დროს თავიდან უნდა იყოს აცილებული ნაყოფის ერთმანეთთან მიხეთქება და დაჟეჟვა. აღსანიშნავია, რომ ხილის კანის შენარჩუნება მექანიკური დაზიანების გარეშე განაპირობებს შენახვის გახანგრძლივებას.

კრეფის დროს ყურადღება უნდა მიექცეს, რომ ნაყოფებს ბუსუსი ნაკლებად გაეცალოს, სანაყოფე ტოტები არ დაზიანდეს და არ დაიმტვრეს. მკრეფავებმა უნდა იმუშაონ თითებიანი მოქნილი ხელთათმანებით, შიშველი ხელით

ამჟამად ფართოდ გამოიყენება მცენარეთა სწორკუთხოვანი განლაგება. ატმის გაშენების გავრცელებული სქემებია 5 X 5, 5 X 4, 5 X 3 და 5 X 2 მეტრზე. ატმის დარგვა შესაძლებელია როგორც შემოდგომით, ასევე ადრეულ გაზაფხულზე.

## აბრთქანიკური თავისებურებები

ატმის ბაღის დარგვის დროს, სასურველია, ორმო ამოღებული იყოს ბაღის გაშენებამდე რამდენიმე დღით ადრე; ორმოს დიამეტრი უნდა შეადგენდეს 50-60 სმ-ს, ხოლო სიღრმე - 30-40 სმ-ს.

დარგვის წინ ნერგები მიაქვთ დარგვის ადგილზე, ათავსებენ მზისგან დაცულ ტერიტორიაზე და ფესვების გამოშრობის თავიდან ასაცილებლად, აფარებენ სველ ტილოს.

დარგვის წინ ნერგი უნდა შემონმდეს და დაზიანებული ფესვის ბოლოები ზომიერად ნაკვეცდეს. ფესვებს ორმოში კარგად შლიან. მიწის მიყრისას ნერგი აწვე-დანევით, ფრთხილად უნდა შეირხეს, რომ მიწით შევისოს ცარიელი ადგილები. ამის შემდეგ მიწა კარგად უნდა დაიტკეპნოს. ნამყენი ადგილი თავსდება ნიადაგის ზედაპირიდან 3-5 სმ-ს სიმაღლეზე. დარგვის შემდეგ, უმჯობესია, სარის შედგმა და დარგული ნერგის გარშემო ჯამის გაკეთება.

ატმის ბაღებში ნიადაგის მოვლის რეკომენდებული სისტემებია: მწკრივებს შორის დაკორდება (ბალახის მუდმივი საფარი) და შავი ანეული (ნიადაგის ხშირი დამუშავება). ამ დროს ხდება სათიბელით (ან მულჩერ-სათიბელით) 3-6 ჯერ თიბვა ან კულტივაცია სეზონის განმავლობაში. ხეებს შორის რიგში: ახდენენ ჰერბიციდით (ბასტა, ნოკდაუნი, კლინი და სხვა - 3-5 ლ/ჰა) დამუშავებას ან გათონხა/კულტივაციას.

განოყენება ხორციელდება ნიადაგის ანალიზის შესაბამისად. განოყენების საშუალო საორიენტაციო ნორმები შეადგენს: ორგანული ნივთიერებები (კომპოსტი, ნაკელი და სხვა) - 15 -20 ტონა, მინერალური ნივთიერებები: აზოტი - 90 - 120 კგ/ჰა; ფოსფორი - 90 - 120 კგ/ჰა; კალიუმი 60 - 90 კგ/ჰა.

**სასუქის შეტანის პერიოდები:** ორგანული ნივთიერებები (კომპოსტი, ნაკელი და სხვა) - შემოდგომა ან გაზაფხული, მინერალური ნივთიერებები - შემოდგომაზე, ადრე გაზაფხულზე ან ვეგეტაციის პერიოდში.

ატმის წარმატებული მოყვანა შეუძლებელია მავნებელ-დაავადებების წინააღმდეგ მიზანმიმართული ინტეგრირებული დაცვის გარეშე. ატამს განსაკუთრებით აზიანებს დაავადებები: ფოთლის სიხუტუჭე და კლასტეროსპოროზი და მავნებლები (ბუგრები, აღმოსავლური ნაყოფჭამია, ტკიპები). ფოთლის სიხუტუჭის წინააღმდეგ ეფექტიანი ღონისძიებაა კვირტების დაბერვამდე სპილენძის პრეპარატების გამოყენება, ხოლო მავნებლების წინააღმდეგ შესაბამისი ქიმიური და ბიოლოგიური საშუალებების გამოყენება. ასევე დიდი მნიშვნელობა აქვს ბრძოლის მექანიკურ ღონისძიებებს (ჩამოცვენილი ფოთლებისა და ანასხლავის დროული



გატანა ბალიდან) და გენეტიკურ მეთოდს - შედარებით გამძლე ჯიშების შერჩევა.

## ბასხვლა-ფორმირება

ატამი ძირითადად მსხმოიარობს ერთწლიან ნაზარდებზე, ამიტომ მოსავლის ერთხელ მიღების შემდეგ, ტოტი აღარ იძლევა მოსავალს. ამ თავისებურების გამო, გასხვლის გარეშე ატამს მიდრეკილება აქვს ტოტების გამოშვლებისკენ, მსხმოიარობის პერიოდშიაზე გადანაცვლებისა და ნაყოფების სინვრისკენ. რამდენიმე წლის გაუსხლავი ატამი სიმაღლეში აღწევს 4-5 მეტრს და შემდეგ ხმება, ამიტომ მის გასხვლას განსაკუთრებული მნიშვნელობა აქვს. ატმის გასხვლის მიზანია, მივიღოთ ყოველწლიური ნაზარდი, რომელიც განლაგებულია ხის ქვედა ნაწილებში, რათა არ მოხდეს მსხმოიარობის ზემოთ გადანაცვლება.

ატმისა და ნექტარინის ფორმირების საუკეთესო მეთოდს წარმოადგენს ჯამისებრი ფორმირება, თუმცა ინტენსიურ ბაღებში მიმართავენ ლიდერულ, შპინდელის, იფსილონისებურ და ტატურას ტიპის ფორმირებასაც.

მაღალი და სტაბილური მოსავლის მისაღებად, აუცილებელია მცენარის წყლით სტაბილური უზრუნველყოფა. გავრცელებულია და რეკომენდებულია მორწყვის შემდეგი მეთოდები:

**წვეთოვანი მორწყვა** - სავეგეტაციო სეზონის განმავლობაში საჭიროა საშუალოდ 25 -30 მორწყვის ჩატარება, თითოეული მორწყვა 6-8 საათის განმავლობაში

კრეფისას ყურადღება უნდა მიექცეს, რომ ხელის თითებზე ფრჩხილები არ იყოს წამოზრდილი.

## შენახვა

ატმის შენახვის პერიოდი მერყეობს ჯიშების მიხედვით და საშუალოდ შეადგენს 2-3 კვირას. შენახვის ტემპერატურა შეადგენს 0 - 1°C -ს.







# ვაშლის წარმოების საინვესტიციო შესაძლებლობები



საქართველოში ვაშლის ინტენსიური წარმოებისათვის ხელსაყრელი ნიადაგური და კლიმატური პირობები არსებობს. ვაშლი ერთ-ერთი უძველესი ხეხილოვანი მცენარეა; კულტივირებულია, დაახლოებით, 4 ათასი წლის წინ. ხეხილის წარმოება შორის, ფართობისა და პროდუქციის მხრივ, ვაშლს პირველი ადგილი უჭირავს დედამიწის ზომიერი სარტყლის ფარგლებში. ცნობილია 10 ათასზე მეტი ვაშლის ჯიშის, რომელთაგან საქართველოში გავრცელებულია 200-მდე ჯიშის.

მსოფლიო პრაქტიკაში ხილის ბაღების გაშენების ტექნოლოგიებში, უკანასკნელ წლებში, მნიშვნელოვანი ცვლილებები განიცადა. დღეს დიდი არჩევანია ექსტენსიურ და ინტენსიურ

ბაღებს შორის. ინტენსიური ბაღები მოითხოვენ სუსტი ზრდის საძირებზე დამყობილ ნერგს. ამავე დროს, მნიშვნელოვანია არა მარტო ზრდის სიძლიერე, არამედ მსხმოიარობის ადრეულ ასაკში დაწყება, მცენარის მაღალი საჰექტარო მოსავლიანობა და პროდუქციის მაღალი ხარისხი.

საქართველოში ვაშლის მასიური მიწოდება ბაზარზე შიდა ქართლიდან სექტემბრის მეორე ნახევრიდან იწყება და სექტემბრის ბოლოს, ოქტომბრის დასაწყისში პიკს აღწევს. სამცხე-ჯავახეთიდან ვაშლის მიწოდება ბაზარზე სექტემბრის ბოლოდან იწყება და პიკს აღწევს ოქტომბრის დასაწყისში. საერთო წარმოების 60-70% გამოიყენება ნედლი სახით ადგილობრივ და საექსპორტო ბაზარზე.

მოსავლის დარჩენილი, დაბალი ხარისხის ვაშლი შეადგენს ვაშლის კონცენტრატის გადამამუშავებელი მრეწველობის სანედლეულ ბაზას.

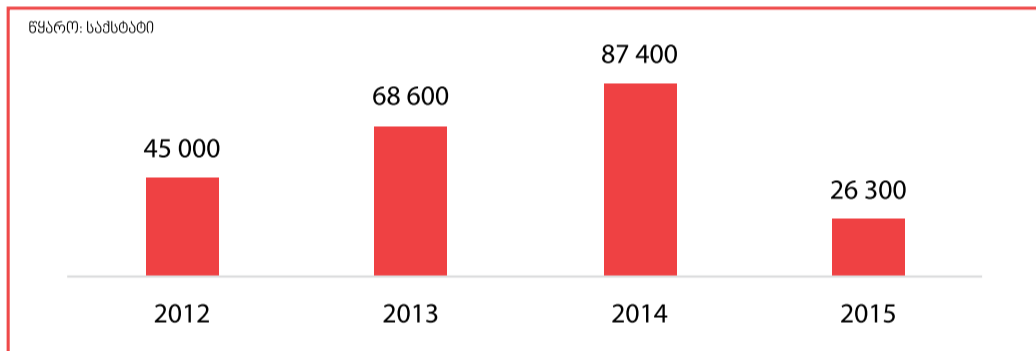
საქართველოში ვაშლის მოსავლიანობის საშუალო მაჩვენებელი დაბალია, რაც, ძირითადად, გამოწვეულია ინტენსიური ტექნოლოგიების დანერგვის სიმცირით. ასევე, მთავარ გამოწვევად რჩება თანამედროვე ვაშლის ჯიშები, წარმოებული პროდუქციის ხარისხი, მოსავლის აღების შემდგომი ტექნოლოგიები, შეფუთვა, სასაწყობო და სატრანსპორტო ინფრასტრუქტურა.

## საინვესტიციო შესაძლებლობები

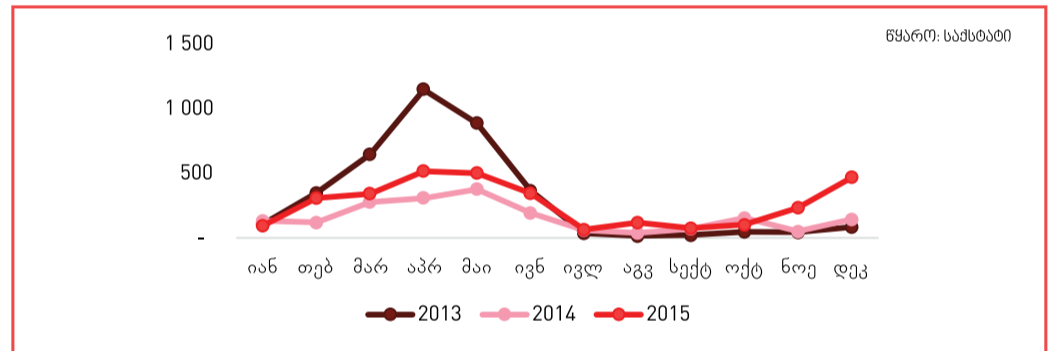
- ახალი ჯიშების ნერგების წარმოება
- წარმოების საშუალებების მიწოდება (მცენარეთა დაცვის საშუალებები, სასუქები, სარწყავი სისტემები და სხვა)
- ტექნოლოგიებისა და მონაცემების მიწოდება კლიმატკონტროლირებადი სასაწყობო მეურნეობებისთვის
- სასოფლო-სამეურნეო მანქანა-დანადგარებისა და ხელსაწყოების მიწოდება
- გადამამუშავებელი დანადგარების და ტექნოლოგიების მიწოდება

- სატვირთო გადაზიდვების მომსახურების მიწოდება, რომელიც აღჭურვილია კლიმატკონტროლირებადი სისტემებით
- ვაშლის ინტენსიური ბაღების გაშენება
- პროდუქციის შენახვისთვის მომსახურების მიწოდება, რომელიც აღჭურვილია კლიმატკონტროლირებადი სისტემებით
- დამატებითი ღირებულების შესაქმნელად მომსახურების მიწოდება (კონცენტრატი, წვენი და სხვა)
- პირველადი და გადამამუშავებული პროდუქციისთვის შესაფუთი მასალების წარმოება (ყუთები, ქილები და სხვა)

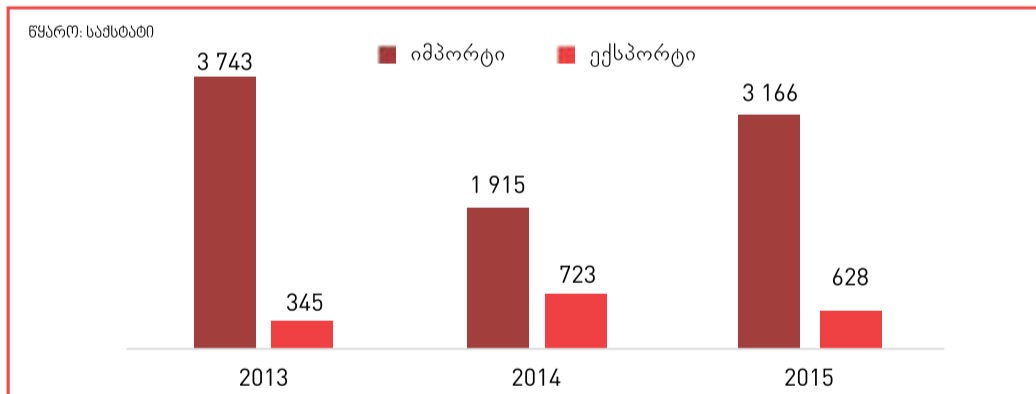
## წარმოება წლების მიხედვით (ტონა)



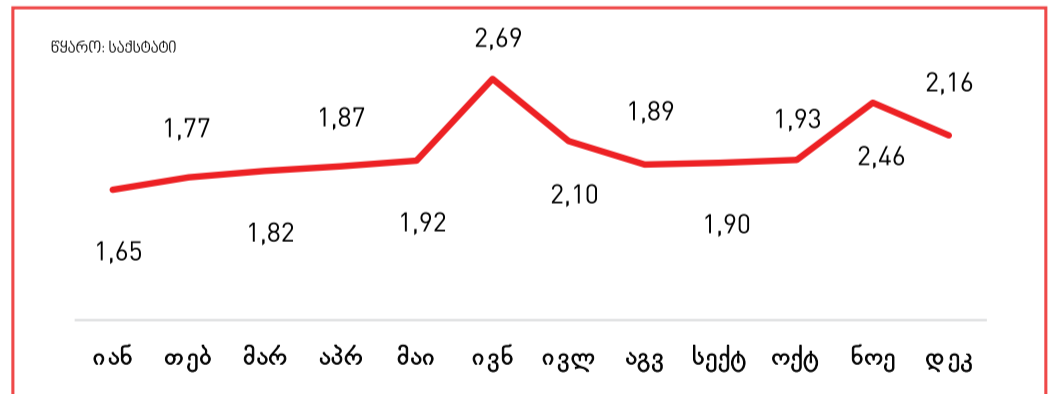
## იმპორტი თვეების მიხედვით (1000 აშშ დოლარი)



## ექსპორტი-იმპორტი წლების მიხედვით (1000 აშშ დოლარი)



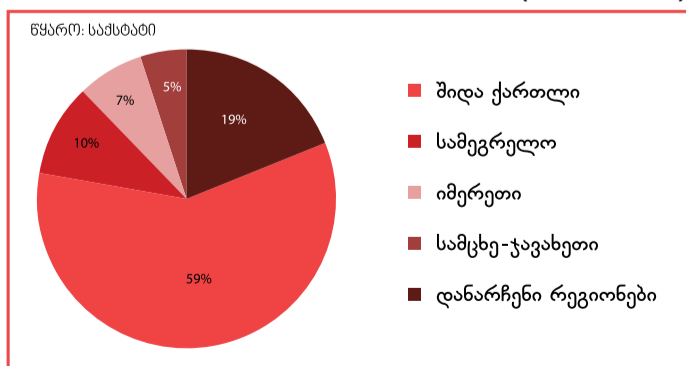
## საცალო საბაზრო ფასები (ლარი/კგ) თვეების მიხედვით - 2015 წელი



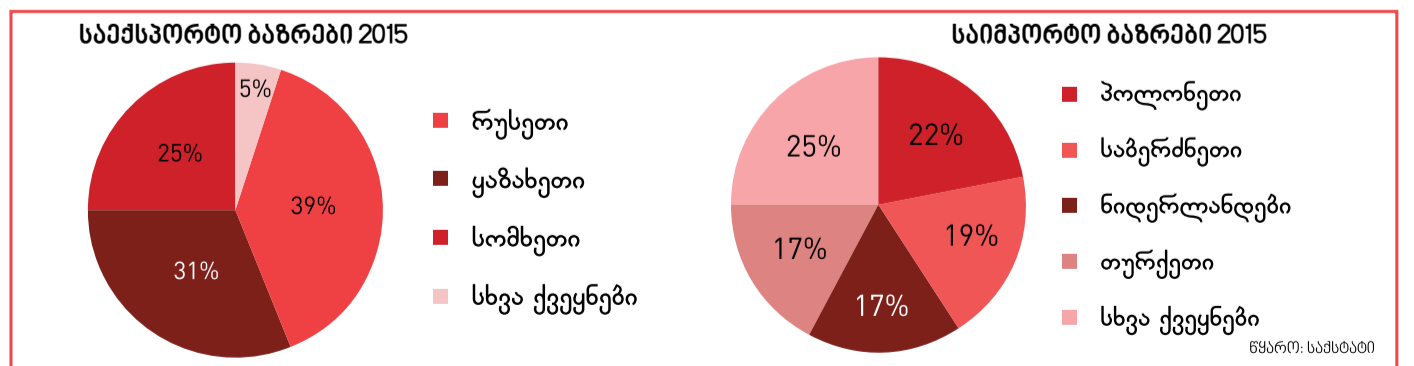
## საქართველოში მოსავლიანობის პროცენტული წილი სხვა ქვეყნების მოსავლიანობასთან მიმართებაში

სომხეთი	აზერბაიჯანი	თურქეთი	ევროკავშირი
33%	40%	21%	18%

## წარმოება რეგიონების მიხედვით (2015 წელი)



## ძირითადი სავაჭრო პარტნიორები



## დარგვის და მოსავლის აღების პერიოდები

თვეები	I	II	III	VI	V	VI	VII	VIII	IX	X	XI	XII
დარგვა												
მოსავლის აღება												