



რვენი სოფელი

გაზეთი გამოდის 2015 წლის ოქტომბრიდან

გარემოს დაცვისა და სოფლის მეურნეობის სამინისტროს ყოველთვიური გამოცემა • თებერვალი/2025 N 2 (107)



მ. 9

EYOF 2025 BAKURIANI

მ. 3-5

- საქართველოს მთავრობის ოფიციალური ვიზიტები
- გარემოს დაცვისა და სოფლის მეურნეობის მინისტრის დავით სონღულაშვილის სამუშაო შეხვედრები

მ. 6-7

- ქართული ღვინის პოპულარიზაცია საერთაშორისო სტრატეგიულ ბაზრებზე
- ღვინის ხარისხი
- ღვინო „ობჩა“

მ. 8

სურსათის უვნებლობა, ვეტირინარია

მ. 10



ზამთარში დაცულ ტერიტორიებზე მოგზაურობის მოყვარულთათვის

მ. 11

ნარმათების ისტორიები!

მ. 12

გარემოსდაცვითი ზედამხედველობის დეპარტამენტის თანამშრომლებმა, ნადირობის სეზონის განმავლობაში, უკანონო ნადირობის 508 ფაქტი გამოავლინეს

მ. 13

თხილის სწრაფი (უესარი) ხმობა

სარეველა მცენარეების გამოყენება მცენარეთა დაცვაში

მ. 14-15

FRUIT LOGISTICA

სახელმწიფოს მხარდაჭერით, სპარტაშორისო გამოფანაზა „FRUIT LOGISTICA 2025“ ქართული პაპილიონი იყო წარმოდგენილი

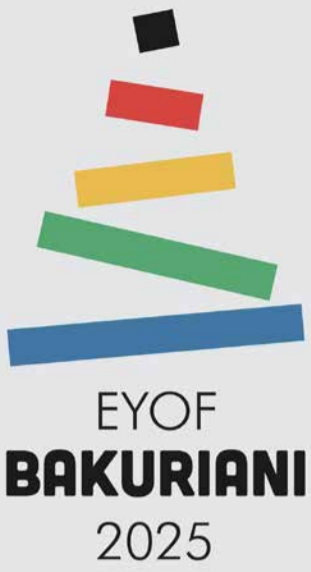
Grüne Woche
The global hub for agribusiness

გამოფანაზა „მწანა კვირული“ ათა ქართულა კოპანია მ დამთვალეარაბალს საკუთარი წარმოების ავროსასურსათო პროდუქცია გაასწო

17. - 26. Januar 2025
Messe Berlin

საქართველოს ბიომრავალფეროვნება

ტერიტორიული სიმცირის მიუხედავად, საქართველო ბიომრავალფეროვნანი ქვეყანაა. გაგაცნობთ საქართველოს ფუნის 4 წარმომადგენელს: • ბარიელი • კავკასიური გველგესლა • არჩვი • მიურზა



„ბაკურიანში ოლიმპიური მშვიდობის ცეცხლის ანთება კიდევ ერთხელ ადასტურებს, რომ ჩვენ ყველას, 45 ევროპულ ქვეყანას, გვაერთიანებს ერთი საერთო მიზანი - ვიცხოვროთ ჯანსაღ, ერთიან და მშვიდობიან ევროპაში“, - განაცხადა საქართველოს პრემიერ-მინისტრმა ირაკლი კობახიძემ ევროპის ზამთრის ახალგაზრდული ოლიმპიური ფესტივალის გახსნის ღონისძიებაზე სიტყვით გამოსვლისას



მთავრობის მეთაურმა აღნიშნა, რომ საქართველომ შეასრულა დანაპირები და მსოფლიო რუკაზე დაიმკვიდრა თავი, როგორც ზამთრის სპორტისთვის მიმზიდველმა ქვეყანამ.

„ფესტივალი, რომელშიც 45 ქვეყნის 1000-მდე ათლეტი და 700-ზე მეტი ოფიციალური პირი მონაწილეობს, ამის ნათელი დასტურია. ამით ჩვენ შევეერთდით ევროპული ქვეყნების შვიდეულს, რომლებმაც როგორც ზაფხულის, ასევე ზამთრის ოლიმპიურ ფესტივალს უმასპინძლეს.“

ფესტივალისგან რაც შეიძლება მეტი მემკვიდრეობის დატოვება ქვეყნისთვის - ევროპის ოლიმპიური კომიტეტების ხედვაა, რაც სრულ თანხვედრაშია ჩვენს ხედვასთან. სწორედ ამიტომ, ფესტივალი სამ ადგილას - ბაკურიანში, ბათუმსა და თბილისში იმართება. განსაკუთრებით აღსანიშნავია, რომ ბათუმი და თბილისი პირველად მასპინძლობენ ასეთ დიდ შეჯიბრებას და ამით ახლებურად

წარმოაჩენენ თავს მსოფლიოს თვალში“, - განაცხადა პრემიერმა.

ირაკლი კობახიძის თქმით, უმაღლესი სტანდარტების უზრუნველსაყოფად მთავრობამ ეტაპობრივად ასეულობით მილიონი ლარი გამოყო.

„ეს არ არის ერთადერთი ღონისძიება, რომელიც ამ ზამთარს საქართველოში ტარდება. ამ თვეში ასევე დაგეგმილია მსოფლიო დონის რამდენიმე ტურნირი ჩვენს სხვა კურორტებზეც - გუდაურსა და მესტიაში. მადლობას ვუხდით ყველა მონაწილე ქვეყანას, დელეგატებს, მისიების ხელმძღვანელებს, რომლებმაც ნდობა გამოგვიცხადეს. ჩვენ ყველაფერი გავაკეთეთ, რომ მათთვის საუკეთესო პირობები შეგვექმნა - სპორტული ინფრასტრუქტურიდან დაწყებული, კომფორტული სასტუმროებით დამთავრებული. უმაღლესი სტანდარტების უზრუნველსაყოფად, მთავრობამ ეტაპობრივად ასეულობით მილიონი ლარი გამოყო. ეს ინვესტიცია გათვლილია

გრძელვადიან მიზნებზე: სპორტული ინფრასტრუქტურის განვითარებაზე, ახალგაზრდა თაობაში ჯანსაღი ცხოვრების წესის დამკვიდრებასა და ზამთრის სპორტული კულტურის პოპულარიზაციაზე.

განსაკუთრებით აღსანიშნავია თბილისის საერთაშორისო სტანდარტების ახალი ციხულის მოედანი, ბიატლონის სტადიონი, რომელიც ასევე აღჭურვილია მსოფლიოში ერთ-ერთი ყველაზე საუკეთესო სასროლეთი სისტემით და ბათუმის ციხულის სასახლე, რომლებიც სრულად შეესაბამება უმაღლეს საერთაშორისო სტანდარტებს.

„ბაკურიანი 2025“ ინოვაციურიცაა - პირველად ფესტივალის ისტორიაში გამოიყენება ხელოვნური ინტელექტი. ამასთან, იგი გარემოსდაცვით მაგალითსაც აჩვენებს - „ოქროს ტყეში“ ყველა ოქროსმედალოსნის სახელზე ხეები დაირგვება.

დარწმუნებული ვარ, ფესტივალი

ჩვენს ქვეყანას კიდევ უფრო დიდ სახელს მოუტანს და მომავალ თაობებს ახალ შესაძლებლობებს გაუხსნის. კიდევ ერთხელ მადლობას ვუხდით ყველას, ვინც ამ წარმატებაში წვლილი შეიტანა. თითოეულ სპორტსმენს წარმატებებს, გულშემოტივარს კი, დაუვიწყარ სპორტულ სანახაობას ვუსურვებ“, - აღნიშნა პრემიერმა.

ევროპის ოლიმპიური კომიტეტების პრეზიდენტმა სპიროს კაპრალოსმა საქართველოს პრემიერ-მინისტრს ევროპის ზამთრის ახალგაზრდული ოლიმპიური ფესტივალის მაღალ დონეზე მასპინძლობის უზრუნველსაყოფად გაწეული ძალისხმევით მადლობა გადაუხადა და სიმბოლური საჩუქარი გადასცა.

საქართველო ევროპის ზამთრის ახალგაზრდულ ოლიმპიურ ფესტივალს - „ბაკურიანი 2025-ს“ 9-16 თებერვალს უმასპინძლავს. ფესტივალის განმავლობაში საქართველოს 45 ქვეყნიდან 1000-მდე სპორტსმენი ეწვია. „ბაკურიანი 2025-ის“ ფარგლებში ზამთრის სპორტის 8 სახეობაში შეჯიბრებები თბილისში, ბათუმსა და ბაკურიანში გაიმართა.



„პრემიერ-მინისტრის ყაზახეთში ოფიციალური ვიზიტის ფარგლებში გაიმართა ძალიან მნიშვნელოვანი შეხვედრები. ყაზახეთს აქვს უდიდესი პოტენციალი, რომ იყოს საქართველოსთვის ერთ-ერთი მნიშვნელოვანი სამსაქონლო ძვეყანა, განსაკუთრებით აგრესიულად მიმართულებით“, - განაცხადა დავით სონღულაშვილმა.

გარემოს დაცვისა და სოფლის მეურნეობის მინისტრი დავით სონღულაშვილი, საქართველოს პრემიერ-მინისტრ ირაკლი კობახიძესთან ერთად, ყაზახეთის რესპუბლიკაში ოფიციალური ვიზიტით იმყოფებოდა.

საქართველოს პრემიერ-მინისტრ ირაკლი კობახიძისა და ყაზახეთის რესპუბლიკის პრემიერ-მინისტრს ოლუას ბეკტენოვის პირისპირ შეხვედრის შემდეგ, ყაზახეთის რესპუბლიკის მთავრობის სახლში გაფართოებული ფორმატის მოლაპარაკებები გაიმართა, რომელშიც ორი ქვეყნის მთავრობის წევრები მონაწილეობდნენ.



შეხვედრაზე ყურადღება გამახვილდა ტურიზმისა და საინვესტიციო სფეროში არსებულ თანამშრომლობაზე, ასევე შუადღიან განვითარების ხელშეწყობისა და დამატებითი ტვირთების მოზიდვის მიმართულებით ერთობლივი ძალისხმევების მნიშვნელობაზე. საუბარი შეეხო ყაზახური ენერჯორესურსების ტრანსპორტირების მოცულობის ზრდის პერსპექტივებს საქართველოს სატრანსპორტო ინფრასტრუქტურისა და შავი ზღვის პორტების მეშვეობით.

ირაკლი კობახიძემ ყაზახ კოლეგას საქართველოს დელეგაციის მასპინძლობისთვის მადლობა გადაუხადა და აღნიშნა, რომ ორი ქვეყანას ტრადიციულად მჭიდრო მეგობრული და პარტნიორული ურთიერთობები აკავშირებს.

ყაზახეთის რესპუბლიკის პრემიერ-მინისტრმა ოლუას ბეკტენოვმა ირაკლი კობახიძეს თანამდებობაზე დანიშნა მიულოცა და წარმატებები უსურვა.

„ჩვენს ქვეყნებს აქვთ ბევრი საერთო ინტერესი. ჩვენ ვაფასებთ თქვენს პირად ძალისხმევას ყაზახეთ-საქართველოს პარტნიორობის განმტკიცების თვალსაზრისით. დიპლომატიური ურთიერთობის დამყარებიდან 30-ზე მეტი წლის განმავლობაში ყაზახეთი და საქართველო იქცნენ არა მხოლოდ

მეგობარ სახელმწიფოებად, არამედ სანდო პოლიტიკურ და ეკონომიკურ პარტნიორებადაც. საქართველო არის ყაზახეთის ერთ-ერთი მნიშვნელოვანი ეკონომიკური პარტნიორი. ამ მხრივ აღსანიშნავია პოზიტიური ტენდენციები ინვესტიციების მხრივ. ყაზახმა მენარმეებმა განახორციელეს დაახლოებით 620 მილიონი დოლარის ოდენობის ინვესტიციები საქართველოს ეკონომიკაში. ჩვენი ურყევი გადამწყვეტილებაა ჩვენი საინვესტიციო პარტნიორობის შემდგომი განმტკიცება და ბიზნესისთვის პირობების გაუმჯობესება. ვაჭრობა ჩვენს ქვეყნებს შორის დღესაც ყურადღების ცენტრშია. გვჯერა, რომ არსებობს ჩვენი სავაჭრო ურთიერთობების შემდგომი დივერსიფიკაციის დიდი პოტენციალი. ტრანზიტის და ტრანსპორტის ჩვენი თანამშრომლობის უმნიშვნელოვანესი სფეროებია. როგორც ყაზახეთი, ისე საქართველო ნარმოადგენს ტრანსკონტინენტური სატრანსპორტო დერეფნების სასიცოცხლო მნიშვნელობის რგოლს და გვთავაზობს ევროპისა და ჩინეთის/სამხრეთ-აღმოსავლეთი აზიის დამაკავშირებელ ეფექტიან მარშრუტებს“, - განაცხადა ყაზახეთის რესპუბლიკის პრემიერ-მინისტრმა.

დავით სონღულაშვილი: „საქართველოსა და სომხეთს შორის სოფლის მეურნეობის პროდუქციით ვაჭრობის პოტენციალი საკმაოდ დიდია“



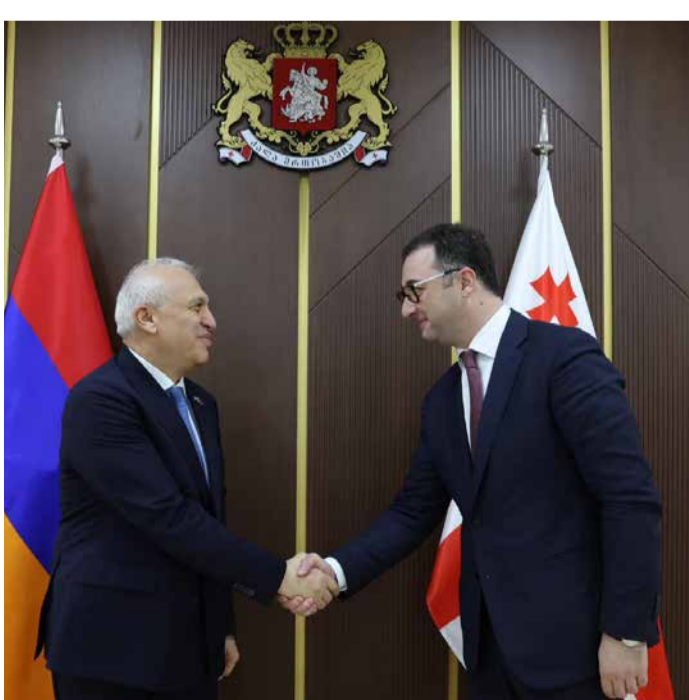
გარემოს დაცვისა და სოფლის მეურნეობის მინისტრი დავით სონღულაშვილი, საქართველოს პრემიერ-მინისტრ ირაკლი კობახიძესთან ერთად, სომხეთის რესპუბლიკაში ოფიციალური ვიზიტით იმყოფებოდა. ვიზიტის ფარგლებში მინისტრმა სომხეთსა და საქართველოს შორის სოფლის მეურნეობის კუთხით სავაჭრო ურთიერთობების გაზრდასა და გარემოს დაცვით მიმართულებით თანამშრომლობის გაძლიერებაზე ისაუბრა.

„ორ ქვეყანას შორის ვაჭრობის პოტენციალი საკმაოდ დიდია. ერთ-ერთი მნიშვნელოვანი, რა თქმა უნდა, სოფლის მეურნეობის პროდუქტების ექსპორტის გაზრდაა. ამ მიმართულებით გვექნება საკმაოდ აქტიური თანამშრომლობა. მინდა აღვნიშნო, რომ გარემოს დაცვის

მიმართულებითაც არის რიგი საკითხები, რომლებზეც შეგვიძლია რეგიონის ჩრდილში ვიმსჯელოთ, ერთობლივად ვიმუშაოთ და კონსულტაციებით გადაწყვიტოთ. ასევე, არსებობს პრაქტიკები, რომელიც შეგვიძლია ერთმანეთს გავუზიაროთ და ურთიერთობის ფარგლებში საკმაოდ აქტიური და ნაყოფიერი თანამშრომლობა შედეგს“, - განაცხადა დავით სონღულაშვილმა

როგორც მინისტრმა აღნიშნა, საქართველოს და სომხეთს შორის სოფლის მეურნეობის პროდუქციით ვაჭრობა აქტიურია. დღინო არის ერთ-ერთი პროდუქტი, რომელიც სომხეთში გადის ექსპორტზე. თუმცა, გაზრდის რეალური პოტენციალი არსებობს და თანამშრომლობით კარგი შედეგების მიღება შესაძლებელია.

გარემოს დაცვისა და სოფლის მეურნეობის მინისტრი დავით სონღულაშვილი სომხეთის რესპუბლიკის საგანგებო და სრულუფლებიან ელჩს საქართველოში აშოტ სმბატიანს შეხვდა



შეხვედრაზე მხარეებმა საქართველოსა და სომხეთს შორის არსებული თანამშრომლობის საკითხები განიხილეს და სამომავლო შესაძლებლობებზე, მათ შორის, სავაჭრო-ეკონომიკური ურთიერთობის გაღრმავების პერსპექტივებზე იმსჯელეს. საუბარი შეეხო წყლის რესურსების მდგრადი მართვის, მეღვინეობის, აგროტურიზმისა და აკვაკულტურის მიმართულებით თანამშრომლობისა და გამოცდილების

გაზიარების მნიშვნელობის საკითხებს. სომხეთის ელჩმა დავით სონღულაშვილს მინისტრს თანამდებობაზე დანიშნა მიულოცა და მომავალ საქმიანობაში წარმატებები უსურვა. აშოტ სმბატიანის განცხადებით, საქართველო სომხეთის მეგობარი ქვეყანაა და, შესაბამისად, არსებობს მუდმივი მზაობა მრავალმხრივი ეფექტიანი თანამშრომლობისთვის.



გარემოს დაცვისა და სოფლის მეურნეობის მინისტრი დავით სონღულაშვილი უნგრეთის საგანგებო და სრულუფლებიან ელჩს საქართველოში ანა მარია შიკოს შიხვდა



შეხვედრაზე მხარეებმა ქვეყნებს შორის სამომავლო თანამშრომლობის შესაძლებლობები, მათ შორის, სავაჭრო-ეკონომიკური ურთიერთობის გაღრმავების პერსპექტივები განიხილეს.

მინისტრმა ხაზგასმით აღნიშნა, რომ გარემოსდაცვითი და სოფლის მეურნეობის განვითარების მიმართულებით თანამშრომლობის დიდი პოტენციალი არსებობს. შეხვედრაზე მხარეებმა სამეცნიერო, აკვაკულტურის, მესაქონლეობის,

მარცვლეულისა და ჩაის წარმოების მიმართულებით თანამშრომლობის გაღრმავების საკითხებზე ისაუბრეს. უნგრეთის ელჩის განცხადებით, საქართველო უნგრეთისთვის მეგობარ ქვეყანას წარმოადგენს, შესაბამისად, მზად არის მრავალმხრივი თანამშრომლობისა და გამოცდილების გაზიარებისთვის. შეხვედრას მინისტრის პირველი მოადგილე ნინო თანდილაშვილი, საქართველოში უნგრეთის საელჩოს და სამინისტროს შესაბამისი სამსახურის წარმომადგენლები ესწრებოდნენ.

„ეფექტიანი და ნარმატიული თანამშრომლობის საფუძველი ჩვენს ქვეყნებს შორის არსებული ისტორიული და მეგობრული ურთიერთობაა“, - განაცხადა დავით სონღულაშვილმა საქართველოში აზერბაიჯანის ელჩთან, ფაიგ გულიევთან შეხვედრაზე



გარემოს დაცვისა და სოფლის მეურნეობის მინისტრი დავით სონღულაშვილი აზერბაიჯანის რესპუბლიკის საგანგებო და სრულუფლებიან ელჩს საქართველოში ფაიგ გულიევს შეხვდა.

შეხვედრაზე მხარეებმა ქვეყნებს შორის სავაჭრო-ეკონომიკური თანამშრომლობის გაღრმავების შესაძლებლობები განიხილეს.

„მოგეხსენებათ, საქართველოს მთავრობის მეთაურის ხელმძღვანელობით, არჩევნების შემდეგ, აზერბაიჯანის რესპუბლიკაში გვექონდა პირველი ვიზიტი. მე მინდა კიდევ ერთხელ გადავიხადოთ მადლობა საუკეთესო მასპინძლობისთვის. სოფლის მეურნეობისა და გარემოსდაცვითი მიმართულებით ეფექტიანი და წარმატებული თანამშრომლობის

საფუძველი ჩვენს ქვეყნებს შორის არსებული ისტორიული და მეგობრული ურთიერთობაა“, - განაცხადა დავით სონღულაშვილმა.

აზერბაიჯანის ელჩმა მინისტრს თანამდებობაზე დანიშვნა მიულოცა და მომავალ საქმიანობაში წარმატებები უსურვა.

„ჩემი ცხოვრების მნიშვნელოვანი ნაწილი, სხვადასხვა პოზიციაზე მუშაობის გამო, საქართველოს უკავშირდება. გარემოს დაცვა და სოფლის მეურნეობა ჩვენთვის თანამშრომლობის საინტერესო მიმართულებებს წარმოადგენს. ვფიქრობ, არაერთ ორმხრივად საინტერესო პროექტს განვახორციელებთ“, - აღნიშნა ფაიგ გულიევმა.

დავით სონღულაშვილი მსოფლიო ბანკის მისიის წარმომადგენლებს შეხვდა



გარემოს დაცვისა და სოფლის მეურნეობის მინისტრმა დავით სონღულაშვილმა მსოფლიო ბანკის სოფლის მეურნეობის და სურსათის სექტორის მენეჯერთან ევროპასა და ცენტრალურ აზიაში ჰოლგერ ქრეისთან გამართულ შეხვედრაზე ირიგაციის განვითარების და მინის მდგრადი მართვის მიმართულებით თანამშრომლობის გაღრმავების საკითხები განიხილა. ყურადღება გამახვილდა კლიმატგონივრული სოფლის მეურნეობის განვითარების, ფერმერებისთვის თანამედროვე ტექნოლოგიებსა და ტექნიკაზე ხელმისაწვდომობის გაზრდის და სოფლის მეურნეობაში გლობალური დათბობით გამოწვეული რისკების შემცირების საკითხებზე.

„მსოფლიო ბანკის მხარდაჭერით საქართველოში არაერთი მნიშვნელოვანი პროექტი



ხორციელდება, რაც სოფლის მეურნეობის მდგრად განვითარებას უწყობს ხელს. ჩვენ მივყავებით სოფლის მეურნეობის და სოფლის განვითარების სტრატეგიას და არსებულ სამოქმედო გეგმას;



მათი განხორციელებისთვის მსოფლიო ბანკის ჩართულობა, განსაკუთრებით, ახალი ტექნოლოგიების გაზიარების კუთხით, მნიშვნელოვანია“, - აღნიშნა დავით სონღულაშვილმა.

მსოფლიო ბანკის სოფლის მეურნეობის და სურსათის სექტორის მენეჯერმა ევროპასა და ცენტრალურ აზიაში ჰოლგერ ქრეიმ მინისტრს ნაყოფიერი თანამშრომლობისთვის მადლობა გადაუხადა და აღნიშნა, რომ მსოფლიო ბანკი მზად არის რეგიონში ახალი პროექტები განახორციელოს.

„ის ფაქტი, რომ საქართველოში გარემოს დაცვისა და სოფლის მეურნეობის განვითარების საკითხები ერთ სამინისტროშია გაერთიანებული, კლიმატგონივრული სოფლის მეურნეობის პროექტების განხორციელებას უფრო ეფექტიანს ხდის“, - აღნიშნა ჰოლგერ ქრეიმ.

აღსანიშნავია, რომ გარემოს დაცვისა და სოფლის მეურნეობის სამინისტრო მსოფლიო ბანკის მხარდაჭერით მდგრადი სოფლის მეურნეობის, ირიგაციის და მიწის (GRAIL) პროექტს ახორციელებს, რომლის ჯამური ღირებულება 150 მლნ აშშ დოლარს შეადგენს. პროექტის ფარგლებში, ფერმერებისთვის გაუმჯობესდება საირიგაციო და სადრენაჟო მომსახურება, სასოფლო-სამეურნეო წარმოება და გაძლიერდება ეროვნული სარწყავი და მიწის მართვის ინსტიტუციური შესაძლებლობები. შეხვედრას მსოფლიო ბანკის და გარემოს დაცვისა და სოფლის მეურნეობის სამინისტროს შესაბამისი სამსახურის წარმომადგენლები ესწრებოდნენ.

დავით სონღულაშვილი საქართველოში გაეროს სურსათისა და სოფლის მეურნეობის ორგანიზაციის (FAO) წარმომადგენელს, რაიმუნდ იელეს შეხვდა



შეხვედრაზე მხარეებმა სამომავლო თანამშრომლობის პრიორიტეტებზე ისაუბრეს. ყურადღება გამახვილდა საქართველოში სოფლისა და სოფლის მეურნეობის განვითარების ევროპის სამეზობლო პროგრამის ENPARD IV, ცხოველთა იდენტიფიკაცია-რეგისტრაციის, ინკლუზიური სოფლის მეურნეობის, მინის მდგრადი მართვის, აკვაკულტურის, მეცხოველეობა-მერძეულობის სექტორების განვითარების, ასევე, პროცესებში ახალგაზრდების ჩართულობის სტიმულირების საკითხებზე.

დავით სონღულაშვილმა მადლობა გადაუხადა გაეროს სურსათისა და სოფლის მეურნეობის ორგანიზაციის წლების განმავლობაში ეფექტიანი თანამშრომლობისთვის და ორგანიზაციის მხარდაჭერით სოფლისა და სოფლის მეურნეობის განვითარების ხელშეწყობის პროექტების მნიშვნელობას გაუსვა ხაზი.

სოფლისა და სოფლის მეურნეობის განვითარების მხარდაჭერას აგრძელებს.

სამუშაო შეხვედრას გაეროს სურსათისა და სოფლის მეურნეობის ორგანიზაციის (FAO) საქართველოში წარმომადგენლის მოადგილე მამუკა მესხი, ორგანიზაციის თანამშრომლები და გარემოს დაცვისა და სოფლის მეურნეობის სამინისტროს შესაბამისი სამსახურების წარმომადგენლები ესწრებოდნენ.

როგორც შეხვედრაზე რაიმუნდ იელემ აღნიშნა, გაეროს სურსათისა და სოფლის მეურნეობის ორგანიზაცია (FAO) საქართველოში

დავით სონღულაშვილმა დაცული ლანდშაფტების ადმინისტრაციების წარმომადგენლებთან გამართულ შეხვედრაზე მიმდინარე და სამომავლო გეგმები განიხილა



შეხვედრას ხუთი დაცული ლანდშაფტის: არავის (დეშეთის მუნიციპალიტეტი), თრუსოს (ყაზბეგის მუნიციპალიტეტი), მაჭახელას (ხელვაჩაურის მუნიციპალიტეტი), ტანასა და თეძმის (გორის მუნიციპალიტეტი) და თუშეთის (ახმეტის მუნიციპალიტეტი) წარმომადგენლები ესწრებოდნენ.

გარემოს დაცვისა და სოფლის მეურნეობის სამინისტრო აქტიურად მუშაობს დაცული ტერიტორიების ზრდის მიმართულებით.

სამინისტროში გამართულ შეხვედრას გარემოს დაცვისა და სოფლის მეურნეობის მინისტრის პირველი მოადგილე ნინო თანდილაშვილი, მინისტრის მოადგილე იური ნობაძე, დაცული ტერიტორიების სააგენტოს, შესაბამისი ადგილობრივი მუნიციპალიტეტებისა და სამინისტროს უწყებაში შემავალი შესაბამისი სამსახურების წარმომადგენლები ესწრებოდნენ.

აღსანიშნავია, რომ 2024 წლის მდგომარეობით, საქართველოში დაცული ტერიტორიების ფართობი 927 729 ჰექტარს შეადგენს, რაც ქვეყნის ტერიტორიის დაახლოებით 13,3%-ია.



მინისტრმა ინფორმაცია მოიხსინა დაცულ ლანდშაფტებში მიმდინარე და სამომავლოდ დაგეგმილ ინფრასტრუქტურულ პროექტებზე, მათ შორის, ვიზიტორთა ცენტრების მშენებლობა-რეაბილიტაციაზე, ტურისტული ბილიკების, საინფორმაციო დაფებისა და გზის მანიშნებლების განთავსების სამუშაოებზე. საუბარი შეეხო სმარტ-მონიტორინგის და ბიომრავალფეროვნების მონიტორინგის, ასევე, „საქმიანი ეზოების“, სახეური საამქროების და საძოვრების მონიტორინგის საკითხებს.

აღსანიშნავია, რომ დაცული ლანდშაფტი არის დაცული ტერიტორიების კატეგორია, რომელსაც ადგილობრივი მუნიციპალიტეტი მართავს. დაცული ლანდშაფტის შექმნა ხელს უწყობს რეგიონის ბუნებრივი და კულტურული ფასეულობების დაცვასა და შენარჩუნებას, ადგილობრივი ტრადიციული საქმიანობის განვითარებას, ადამიანისა და ბუნების ჰარმონიულ თანაცხოვრებას.

დავით სონღულაშვილმა დაცული ლანდშაფტების ადმინისტრაციების წარმომადგენლებს გარემოს დაცვის მიმართულებით გაწეული საქმიანობისთვის მადლობა გადაუხადა და სურვილი გამოთქვა, ადგილზე გაეცნოს მიღწეულ შედეგებს.

დაცული ტერიტორიების სააგენტო ლაგოდეხის დაცული ტერიტორიების მართვის ეფექტიანობის, ბიომრავალფეროვნების დაცვა-მონიტორინგის, ასევე, ეკოტურისტული სერვისების გაუმჯობესების მიზნით, ახალ ინიციატივას იწყებს. ინიციატივა ხე-ს ფინანსური მხარდაჭერით განხორციელდება



დაცული ტერიტორიების სააგენტოსა და ექსპორტის განვითარების ასოციაციის (EDA) შორის ურთიერთგაგების მემორანდუმი გაფორმდა. მემორანდუმის ფარგლებში, ლაგოდეხის დაცულ ტერიტორიაზე განახლება ჰელიოსისტემა - დამონტაჟდება მზის პანელები, რაც

უზრუნველყოფს დენის მოწოდებას ვიზიტორთა და რეინჯერთა კოტეჯებში; ასევე, ვიზიტორთა კომფორტული მოგზაურობის უზრუნველსაყოფად, საკარვე ადგილები და კოტეჯები აღიჭურვება საშხაპე სივრცეებით, მოწყობა კლიმატური მონიტორინგის სადგური, რომელიც ოპერატიულ ინფორმაციას მიწოდებს მეტეოროლოგიური პირობების შესახებ. აღნიშნული ინიციატივა ხელს შეუწყობს მარშრუტების ეფექტიან დაგეგმვას და ვიზიტორთა უსაფრთხოების გაზრდას.

მემორანდუმს ხელი დაცული ტერიტორიების სააგენტოს თავმჯდომარე ბესიკ კუსიდიმ და ექსპორტის განვითარების ასოციაციის (EDA) წარმომადგენელმა მაკა ჟამურაშვილმა მოაწერეს.

დაცული ტერიტორიების სააგენტოსა და ხე-ს შორის წლებია მჭიდრო თანამშრომლობა ჩამოყალიბდა, რომლის ფარგლებშიც სხვადასხვა მნიშვნელოვანი გარემოსდაცვითი პროექტი ხორციელდება. პროექტები ითვალისწინებს დაცული ტერიტორიების სისტემის მდგრადი განვითარების გაძლიერების, ბიომრავალფეროვნების დაცვის, ეკოტურიზმის პოტენციალის გაზრდის და დაცული ტერიტორიების მიმდებარედ მცხოვრები მოსახლეობის სოციალურ-ეკონომიკური პირობების გაუმჯობესების ხელშეწყობის მიმართულებებს.



ქართული ღვინის პოპულარიზაცია საერთაშორისო სტრატეგიულ ბაზრებზე გაზრდილი ბიუჯეტით გაგრძელდება

ქართული ღვინის პოპულარიზაციის ხელშეწყობის პროგრამის 2025 წლის ბიუჯეტი 17,4 მილიონი ლარით განისაზღვრა, რაც 1,4 მლნ ლარით აღემატება გასული წლის ანალოგიურ ბიუჯეტს.

ღვინის ეროვნული სააგენტოს ფინანსური და ორგანიზაციული მხარდაჭერით, 2025 წელს ქართული ღვინო აქტიურად იქნება წარმოდგენილი შემდეგ სტრატეგიულ ბაზრებზე: აშშ, დიდი ბრიტანეთი, გერმანია, პოლონეთი, ბალტიისპირეთის ქვეყნები, ჩინეთი, სამხრეთ კორეა და იაპონია, სადაც სხვადასხვა ფორმატის ღონისძიებას ღვინის ეროვნული სააგენტოს კონტრაქტორი კომპანიები განახორციელებენ. ქართველი მწარმოებლები მონაწილეობას მიიღებენ ღვინისა და ალკოჰოლიანი სასმელების

ყველა მნიშვნელოვან საერთაშორისო გამოფენაში. ამასთან ერთად, გაგრძელდება „ქართული ღვინის პოპულარიზაციის ხელშეწყობის სახელმწიფო პროგრამა“, რომლის ფარგლებში მარკეტინგული ხარჯების თანადაფინანსება იმ კომპანიებისთვის განხორციელდება, რომლებიც ექსპორტს პრიორიტეტულ ბაზრებსა და მსოფლიოს სხვადასხვა ქვეყანაში ახორციელებენ, გარდა დსთ-ს და სუამ-ის ქვეყნებისა.

ადგილობრივ ბაზარზე ქართული ღვინოპროდუქციის პოპულარიზაციის სახელმწიფო პროგრამის ფარგლებში, ღვინის გამოფენები, კონკურსები და ფესტივალები გაიმართება საქართველოს მასშტაბით, რაც მნიშვნელოვანია ღვინის ტურიზმის პოტენციალისა და ღვინის სამომხმარებლო კულტურის გაზრდისთვის.



საქართველოში რეგისტრირებულ დაცული ადგილწარმოშობის დასახელების ღვინოებს „ობჩა“ დაემატა

ადგილწარმოშობის დასახელების ღვინოების რაოდენობა 30-მდე გაიზარდა, რაც ქართული ღვინის მრავალფეროვნებაზე მიუთითებს და განსაკუთრებით მნიშვნელოვანია მისი პოპულარიზაციისა და საექსპორტო პოტენციალის ზრდისთვის.

გეოგრაფიული აღნიშვნის რეგისტრაციის მოთხოვნით, ინტელექტუალური საკუთრების ეროვნულ ცენტრს „საქპატენტი“ შპს იმერული ღვინის ასოციაციამ მიმართა.

ღვინოების წარმოების სპეციფიკაციის მომზადებასა და რეგისტრაციასთან დაკავშირებულ სხვა ტექნიკურ საკითხებში ღვინის ეროვნული სააგენტო „ქართული ღვინის ადგილწარმოშობის დასახელების სისტემის განვითარებისა და ქართული ღვინის აღნიშვნების დაცვის ხელშეწყობის პროგრამის“ ფარგლებში მონაწილეობდა.

ობჩა მშრალი ღვინოა, რომელიც შეიძლება იყოს ქარვისფერი ან წითელი. მიკროზონა მდებარეობს ბაღდათის მუნიციპალიტეტში და მოიცავს ქალაქ ბაღდათსა და სოფლებს: პირველი ობჩა, მეორე ობჩა, დიმი, როკითი, ფერსათს, რომელთა სიმაღლე ზღვის დონიდან 120-420 მეტრის ფარგლებშია.

ღვინო ქარვისფერი ობჩა შეიძლება დამზადდეს მხოლოდ ობჩის მიკროზონაში მონეული ცოლიკოურის ჯიშის ყურძნიდან. დასაშვებია ციცქას და/ან კრახუნას ჯიშის ყურძნის გამოყენებაც 15 %-ის ფარგლებში.

ღვინო წითელი ობჩა შეიძლება დამზადდეს მხოლოდ ობჩის მიკროზონაში მონეული ოცხანური საფერეს ჯიშის ყურძნიდან და დაუშვებელია სხვა ჯიშების გამოყენება.

ობჩის ნიადაგის მორფოლოგია და მიკროზონის კლიმატი, აისახება ღვინო ობჩას მაღალ ხარისხზე.



ამ ეტაპზე, საქართველოში დარეგისტრირებულია დაცული ადგილწარმოშობის დასახელების შემდეგი ღვინოები:

- ❖ ქინძმარაული
- ❖ ატენი
- ❖ სალხინოს ოჯალეში
- ❖ მანავი
- ❖ სვირი
- ❖ ახმეტა
- ❖ კახეთი
- ❖ ვაზისუბანი
- ❖ წარავი
- ❖ ნაფარეული
- ❖ კარდენახი
- ❖ ახოები
- ❖ თელიანი
- ❖ ტიბაანი
- ❖ მარაანის ქისი
- ❖ მუკუბანი
- ❖ ტვიში
- ❖ ოყურემის უსახელოური
- ❖ წინანდალი
- ❖ ყვარელი
- ❖ ზეგანი
- ❖ ახაშენი
- ❖ კოტეხი
- ❖ ასურეთული შალა
- ❖ გურჯაანი
- ❖ ხაშმის საფერავი
- ❖ ოკამი
- ❖ ხვანჭკარა
- ❖ ბოლნისი
- ❖ ობჩა



სახელმწიფოსთვის პრიორიტეტია, რომ ქართული ღვინის ხარისხი საერთაშორისო სტანდარტებს აკმაყოფილებდეს

საქართველოში წარმოებული ალკოჰოლიანი სასმელების კონკურენტუნარიანობის ზრდის მიზნით, სსიპ ღვინის ეროვნული სააგენტოს შესაბამისი სამსახურები ქართული ღვინისა და სხვა ალკოჰოლიანი სასმელების ხარისხის კონტროლს რეგულარულად ახორციელებენ.

2024 წელს, 28 სახელმწიფო და 376 საინსპექციო კონტროლი განხორციელდა.

- სახელმწიფო კონტროლის ფარგლებში, რაც საწარმოებში ღვინის ტექნოლოგიური პროცესის საქართველოს კანონმდებლობით განსაზღვრულ

მოთხოვნებთან შესაბამისობის დადგენას გულისხმობს, შემოწმებული 28 კომპანიის 154 ნიმუშიდან დარღვევა აღმოჩნდა 6 კომპანიის 34 ნიმუშში.

- საინსპექციო კონტროლი ჩატარდა 83 კომპანიაში; აღებული 1 927 ნიმუშიდან დარღვევა აღმოჩნდა 16 კომპანიის 37 ნიმუშში. სააგენტოს კონტრაქტორი კომპანიის შპს „Bureau Veritas“ და შპს „SGS“ მიერ შემოწმებულ 74 კომპანიაში აღებული 459 ნიმუშიდან დარღვევა აღმოჩნდა 4 კომპანიის 11 ნიმუშში. ინსპექტირების პროცესი სერტიფიცირებისთვის წარდგენილი ალკოჰოლიანი სასმელის ნიმუშის ლოტთან შესაბამისობის დადგენას გულისხმობს.

- შიდა ბაზრის კონტროლი განხორციელდა 78 კომპანიის პროდუქციაზე; აღებული 136 ნიმუშიდან დარღვევა აღმოჩნდა 73 ნიმუშში.
- ამასთან ერთად, ალკოჰოლიანი სასმელების ორგანოლეპტიკური ტესტირების მიზნით, ღვინის ეროვნული სააგენტოს სადგესტაციო კომისიის მიერ ჩატარდა 284 დეგუსტაცია. შემოსული 13 006 ნიმუშიდან 12 383 ნიმუში შეფასდა დადებითად და 623 ნიმუში - უარყოფითად.

2025 წელს ხარისხის კონტროლი გაგრძელდება, რათა ათეულ მილიონობით ლიტრი ქართული ღვინო საერთაშორისო სტანდარტებს აკმაყოფილებდეს და მასზე მოთხოვნა კიდევ უფრო მეტად გაიზარდოს.





ქართული ღვინის წარდგენა იაპონიის დედაქალაქ ტოკიოში გაიმართა

ღვინის ეროვნული სააგენტოს და იაპონური საერთაშორისო კონკურსის „SAKURA Japan Women's Wine Awards“ მხარდაჭერით, ქალაქ ტოკიოში ქართული ღვინის წარდგენა გაიმართა. ღონისძიება ორ ნაწილს მოიცავდა: ქართული ღვინის პრეზენტაცია-დეგუსტაციას და ქართული ღვინისა და იაპონური სამზარეულოს შეხამების მასტერკლასს.

ქართული ღვინის დეგუსტაციას ღვინის ეროვნული სააგენტოს სადეგუსტაციო კომისიის თავმჯდომარე ანა გოდარელიძე, ხოლო პრეზენტაციას სააგენტოს მარკეტინგისა და საზოგადოებასთან ურთიერთობის დეპარტამენტის უფროსი თამთა ყველაიძე უძღვებოდნენ.

ტოკიოში გამართულ ღონისძიებას იაპონიაში საქართველოს საგანგებო და სრულუფლებიანი ელჩი თეიმურაზ ლეჟავა დაესწრო.

ანა გოდარელიძე და თამთა ყველაიძე კონკურსის „SAKURA Japan Women's Wine Awards“ ჟიურის წევრებად იყვნენ მიწვევულები. კონკურსი ტოკიოში გაიმართა.

აღნიშნული საერთაშორისო კონკურსი მასშტაბური ღონისძიებაა, რომელიც



მეთერთმეტედ ჩატარდა. კონკურსის ჟიური დაკომპლექტებულია იაპონიაში ღვინის სფეროში მოღვაწე ქალბატონებით - სომელიეებით, ღვინის მწერლებითა და ჟურნალისტებით.

მსგავს ღონისძიებებში საქართველოს ჩართულობა, კიდევ უფრო მეტად შეუწყობს ხელს ქართული ღვინის პოპულარიზაციასა და დამკვიდრებას არა მარტო იაპონიის სტრატეგიულ ბაზარზე, არამედ, ზოგადად, სამხრეთ-აღმოსავლეთ აზიის რეგიონში.



მადრიდში გამართულ გასტრო კონგრესზე „Madrid Fusión 2025“ ქართული ღვინის წარდგენა გაიმართა

ღვინის ეროვნული სააგენტოს მხარდაჭერით, ქართული ღვინის კომპანიები ესპანეთის დედაქალაქ მადრიდში გასტრო კონგრესში Madrid Fusión 2025 მონაწილეობდნენ. ქართული ღვინის მწარმოებელმა ოთხმა კომპანიამ სხვადასხვა დასახელების ღვინოები წარმოადგინა.

ღონისძიების ფარგლებში ქართული ღვინის დეგუსტაცია-სემინარიც გაიმართა. ღვინის ეროვნული სააგენტოს წარმომადგენელმა ირაკლი ჩოლობარგიამ ღვინის პროფესიონალებს ქვევრის და კლასიკური სტილის სხვადასხვა ღვინო გააცნო.

Madrid Fusión 2025-ზე ქართული სტენდი საქართველოს ტურიზმის ეროვნული ადმინისტრაციის ორგანიზებით მოეწყო, სადაც, სამი დღის განმავლობაში, ქართული ღვინო ქართულ გასტრონომიასთან ერთად იყო წარმოდგენილი.

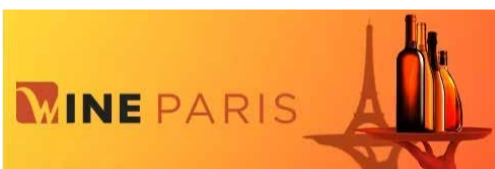
მსგავსი ფორმატის ღონისძიებებში ქართული ღვინის მწარმოებელი კომპანიების მონაწილეობა ხელს უწყობს საერთაშორისო



ბაზრებზე ქართული ღვინის ცნობადობის ამაღლებას და საქმიანი პარტნიორული ურთიერთობების დამყარებას.



საფრანგეთის დედაქალაქ პარიზში, ქართული ღვინო სამ ღონისძიებაზე იყო წარმოდგენილი



ღვინისა და ალკოჰოლიანი სასმელების მასშტაბურ გამოფენაში „VinExpo Paris“, ღვინის ეროვნული სააგენტოს და საფრანგეთის რესპუბლიკაში საქართველოს საელჩოს მხარდაჭერით, ქართული ღვინის 13 კომპანია: „თბილღვინო“, „GWS“, „მეღვინეობა შუმი“, „მეღვინეობა ხარება“, „შატო მუხრანი“, „თელიანი ველი“, „ასკანელი“, „მეღვინეობა შილადა“, „მეღვინეობა ჩელთი“, „BOLERO & COMPANY“, „დუგლაძეების ღვინის კომპანია“, „ქინძმარაულის ღვინის მარანი“ და „მეღვინეობა იყალთო“ მონაწილეობდა. სამდღიან გამოფენაში მსოფლიოს 40-მდე ქვეყანა იყო წარმოდგენილი. ქართულ ღვინოს პროფესიონალები, იმპორტიორები და ექსპერტები გაეცნენ.



გამოფენის პარალელურად, პარიზის გასტრონომიისა და სტუმართმასპინძლობის მენეჯმენტის სკოლაში (Le Cordon Bleu) ღვინის ეროვნული სააგენტოს წარმომადგენელმა ირაკლი ჩოლობარგიამ ქართული ღვინის პრეზენტაცია-დეგუსტაცია აღნიშნული სკოლის ენოლოგიისა და ღვინის მენეჯმენტის კურსის მსმენელებისთვის გამართა. აღნიშნული კურსის მსმენელები არიან მომავალი ექსპერტები, სომელიეები, ექსპორტ-იმპორტის სპეციალისტები, ბაიერები, ღვინის მწერლები; შესაბამისად, მნიშვნელოვანია მათთვის ქართული ღვინის გაცნობა.



ქვევრის ღვინის მწარმოებელმა ცხრა მარანმა საკუთარი პროდუქცია პარიზში, ბუნებრივი ღვინოების საერთაშორისო გამოფენაში „RAW Wine Paris 2025“ წარმოადგინა. გამოფენაში „RAW Wine Paris 2025“, ღვინის

ეროვნული სააგენტოს და საფრანგეთის რესპუბლიკაში საქართველოს საელჩოს მხარდაჭერით, ქვევრის ღვინის მწარმოებელი 9 მარანი: „ანაპეა“, „შერმას საოჯახო მეღვინეობა“, „ანდრიას ღვინო“, „გაბრიელის ღვინო“, „კონდოლი“, „მალატი“, „მათიაშვილის ღვინის მარანი“, „სამთავისის მარანი“ და „მინაძის მარანი - ფერსვი“ მონაწილეობდა.

„RAW Wine“ ერთ-ერთი გამორჩეული საერთაშორისო გამოფენაა, სადაც მაღალი ხარისხის ბუნებრივი, ორგანული და ბიოდინამიური ღვინოების მწარმოებლები იკრიბებიან. გამოფენის ორგანიზატორია ცნობილი ღვინის მაგისტრი საფრანგეთიდან იზაბელ ლეგერონი.

„ძალიან მიხარია, რომ შეგვიძლია ამ საოცარი მენარმეების წარმოჩენა. წლების განმავლობაში საქართველოს მხრიდან ხარისხის მიმართ ნამდვილი ერთგულება დავინახე. საოცარია, რომ 10-12 წლის წინ მხოლოდ რამდენიმე მენარმე იყო ექსპორტზე ორიენტირებული, მაშინ როდესაც, ახლა ასობით მენარმე აწარმოებს მსოფლიო კლასის ღვინოს. ჩემთვის დიდი პატივია, რომ ამ განვითარების მომხსნე გავხდები და ასევე ვხედავ, როგორ უმჯობესდება ხარისხი. ვენახებში პროგრესი აშკარაა – ისინი უფრო

და უფრო ორგანულ მიმართულებას ირჩევენ; ასევე დიდი პროგრესია მარნებში, სადაც ქვევრის გამოყენება ფართოვდება და აქტიურად ხდება ადგილობრივი ჯიშების და ეს უძველესი ტრადიციული მეთოდის პოპულარიზაცია. ვხედავთ, რომ ქართული ღვინო სულ უფრო პოპულარული ხდება. მაღლობა, საქართველო, ასეთი კარგი მეგობრობისთვის. ჩემთვის დიდი პატივია, რომ ამ გზის ნაწილი ვარ თქვენთან ერთად“, - აღნიშნა იზაბელ ლეგერონმა.

„ღვინის ეროვნული სააგენტო აგრძელებს ღვინის მწარმოებლების მხარდაჭერას საერთაშორისო მასშტაბის ღონისძიებებში მონაწილეობის მიმართულებით, რაც მათ ახალი სავაჭრო პარტნიორობისა და პოტენციური იმპორტიორების მოძიების შესაძლებლობას აძლევს. პარიზში, ქართული ღვინის სამ მასშტაბურ და მნიშვნელოვან ღონისძიებაზე წარდგენა კიდევ უფრო გაზრდის ქართული ღვინის ცნობადობას ევროპის სტრატეგიულ ბაზარზე“, - აღნიშნა ღვინის ეროვნული სააგენტოს თავმჯდომარის მოადგილე დავით ტყემალაძემ.



FRUIT LOGISTICA

სახელმწიფოს მხარდაჭერით, საერთაშორისო გამოფენაზე „FRUIT LOGISTICA 2025“ ქართული კავშირები იყო წარმოდგენილი



გარემოს დაცვისა და სოფლის მეურნეობის სამინისტროს მხარდაჭერითა და სოფლის განვითარების სააგენტოს ორგანიზებით, გერმანიის ფედერაციულ რესპუბლიკაში, ქალაქ ბერლინში გამართულ საერთაშორისო გამოფენაში „FRUIT LOGISTICA 2025“ რვა ქართულმა კომპანიამ მიიღო მონაწილეობა.

სოფლის განვითარების სააგენტომ, გერმანიის ეკონომიკურ გაერთიანებასთან თანამშრომლობით, გამოფენაზე ის კომპანიები წარადგინა, რომელთა პროდუქცია ევროკავშირის სტანდარტებს სრულად აკმაყოფილებს.

ქართულ პავილიონში წარმოდგენილი იყო ლურჯი მოცვის, თხილისა და სანელებლების მწარმოებელი კომპანიები: „აგროლინი“, „ბლე ბერდბერი“, „გოლდენ ფარმსი“, „ნამიანი“, „აგროველი“, „ქისტონაგრო“, „ესერტე“, „პაპრიკა“ სტენდები.

გამოფენის გახსნას სოფლის განვითარების სააგენტოს დირექტორის მოადგილე ნატალია ხარატიშვილი და გერმანიის ფედერაციულ რესპუბლიკაში საქართველოს საგანგებო და სრულუფლებიანი ელჩის მოვალეობის შემსრულებელი ანა აბულაძე დაესწრნენ.

„სოფლის განვითარების სააგენტო ფერმერებსა და მეწარმეებს მხარს უჭერს

სოფლის მეურნეობის ღირებულებათა ჯაჭვის ყველა ეტაპზე, როგორც ქართული ხარისხიანი აგროსასურსათო პროდუქციის წარმოების, ასევე საქსპორტო ბაზრებზე ხელმისაწვდომობის გაზრდის მიმართულებით. სწორედ ამ მხარდაჭერის შედეგია ქართული მოცვის წარმოებისა და ექსპორტის მზარდი დინამიკა, - განაცხადა სოფლის განვითარების სააგენტოს დირექტორის მოადგილე ნატალია ხარატიშვილი.

„FRUIT LOGISTICA გახლავთ ერთ-ერთი მნიშვნელოვანი გამოფენა, მეხილეობის დარგში, რომელიც ხელს უწყობს ევროპულ ბაზარზე ქართული სასოფლო-სამეურნეო პროდუქტების ცნობადობის ამაღლებასა და ექსპორტის ზრდას, რაც ძალიან მნიშვნელოვანია ჩვენი ქვეყნისთვის,“ - აღნიშნა გერმანიის ფედერაციულ რესპუბლიკაში საქართველოს საგანგებო და სრულუფლებიანი ელჩის მოვალეობის შემსრულებელმა ანა აბულაძემ.

„მესამე წელია ჩვენი კომპანია არის ბაზარზე. პირველ წელს საქართველოში ქსელურ მარკეტებში შევიტანეთ პროდუქცია, ახლა უკვე სამ ქვეყანაში გავდივართ ექსპორტზე. ბერლინის გამოფენაზე ბევრი ადამიანი გავიცანით, ვინც დაინტერესდა ჩვენი პროდუქციით და შესაბამისად, ვაპირებთ მათთან თანამშრომლობას,“ - აღნიშნა ბრენდის „პაპრიკა“ დამფუძნებელმა და დირექტორმა ინგა ბურაბიანმა.

„კომპანიას „აგრო ველი“ ხონის

მუნიციპალიტეტის სოფელ გოჩაჯიხაში 35 ჰექტარზე მოცვის პლანტაცია აქვს გაშენებული. საქმიანობა 3 წლის წინ დაიწყო, შარშან განვახორციელეთ 100 ტონის ექსპორტი ევროკავშირის ქვეყნების მიმართულებით, კერძოდ გერმანიაში, ჰოლანდიაში და პოლონეთში. სოფლის განვითარების სააგენტოს მხარდაჭერით მონაწილეობას ვიღებთ საერთაშორისო გამოფენაში, რომელიც ახალი პარტნიორების მოძიებაში გვხმარება,“ - აღნიშნა შპს „აგროველის“ დამფუძნებელმა ირაკლი ფირცხალაიშვილმა.

„ჩვენს კომპანიას 100 ჰექტარზე მოცვის ბაღები აქვს სამეგრელოს რეგიონში, სადაც მოგვყავს როგორც ცნობილი, ასევე უნიკალური ჯიშები. მეზობელი ქვეყნების გარდა ჩვენი პროდუქციის ექსპორტს ევროკავშირის ქვეყნებშიც ვახორციელებთ. „FRUIT LOGISTICA 2025“-ზე მონაწილეობის მიზანი დამატებითი ბაზრების მოძიება და ახალი ქვეყნების ათვისებაა,“ - აღნიშნა, „ქისტონ აგროს“ წარმომადგენელმა ბურა მაჩაბლიშვილმა.

საერთაშორისო გამოფენის „FRUIT LOGISTICA 2025“ ფარგლებში კენკრის მწარმოებელ გერმანულ კომპანიასთან „Wonderland Farmers“ სოფლის განვითარების სააგენტოს დირექტორის მოადგილე ნატალია ხარატიშვილი, საქართველოს ლურჯი მოცვის მწარმოებელთა ასოციაციის დირექტორმა შოთა ცუკოშვილმა, და მოცვის მწარმოებელი კომპანიების წარმომადგენლებმა შეხვედრა გამართეს, სადაც ქართული ლურჯი მოცვის ექსპორტის საორგანიზაციო საკითხები განიხილეს.

შოთა ცუკოშვილის განცხადებით, ლურჯი მოცვის მწარმოებელი კომპანიებს მიეცათ შესაძლებლობა შემსყიდველებთან მნიშვნელოვანი შეხვედრები გაემართათ და 2025 წლის მოსავლის რეალიზაციის საკითხებზე ემსჯელათ.

საერთაშორისო გამოფენის ფარგლებში ქართულმა მხარემ სამუშაო შეხვედრა ასევე გამართა ჩრდილოეთ ამერიკის ლურჯი მოცვის საბჭოს პრეზიდენტ ქეისი კრინქუსტთან და ვიცე-პრეზიდენტ კევინ ჰამილტონთან, სადაც თანამშრომლობის პერსპექტივები განიხილეს. საუბარი შეეხო ინფორმაციის გაცვლას დარგში არსებული

სიახლეების, მათ შორის, წარმოების პროცესების გაუმჯობესების მიმართულებით. აღსანიშნავია, რომ ქართულმა კომპანიებმა, გამოფენის მონაწილეებისა და ვიზიტორების განსაკუთრებული ინტერესი დაიმსახურეს. კომპანიის წარმომადგენლებმა, სავაჭრო კავშირების დამყარების მიზნით, არაერთი შეხვედრა გამართეს.

ქართულ პავილიონს ისრაელის სოფლის მეურნეობისა და სურსათის უსაფრთხოების სამინისტროს გენერალური დირექტორი ორენ ლავი სტუმრობდა.

„FRUIT LOGISTICA“ მსოფლიოში აგროსასურსათო მიმართულების ერთ-ერთი უმსხვილესი გამოფენაა. მიმდინარე წელს გამოფენაში 145 ქვეყნიდან 2,700-ზე მეტი კომპანია იღებდა მონაწილეობას.



17. - 26. Januar 2025
Messe Berlin

გამოფენაზე „მწვანე კვირა“ ათმა ქართულმა კომპანიამ დამთვალიერებელს საკუთარი წარმოების აგროსასურსათო პროდუქტები წარმოადგინეს

გარემოს დაცვისა და სოფლის მეურნეობის სამინისტროს მხარდაჭერითა და სოფლის განვითარების სააგენტოს ორგანიზებით, გერმანიის ფედერაციულ რესპუბლიკაში, ქ. ბერლინში, გამოფენაზე „მწვანე კვირა“ ათმა ქართულმა კომპანიამ დამთვალიერებელს საკუთარი წარმოების აგროსასურსათო პროდუქტები წარმოადგინეს

საქართველოს სტენდზე საკუთარ პროდუქციას წარმოადგენდნენ კომპანიები:

- „ხილიანი“
- Teliani Valley • თელიანი ველი
- Georgian Natural Products
- TMT - თი ემ თი
- ალალი • ALALI

- Chelti Winery / მეღვინეობა ჩელთი
- კულა • Kula
- Toreli Winery • თორელის მარანი
- ლუდსახარში მაისტერბრაუ
- ჰობი • HOBY

გამოფენაზე წარმოდგენილი იყო ქართული პროდუქცია: წვენები, ლიმონათი, თხილი, ღვინო, სპორტიანი სასმელები, თაფლი, ხილისა და ბოსტნეულის საკონსერვო ნაწარმი. ქართული სტენდის სტუმრებს საშუალება ჰქონდათ ქართული კერძების დაგემოვნებისათ.

გამოფენაში მონაწილეობდა საქართველოს ტურიზმის ეროვნული ადმინისტრაცია, რომელმაც დამთვალიერებლებს

საქართველოს ტურისტული პროდუქტები და მიმართულებები გააცნო.

გამოფენის გახსნას სოფლის განვითარების სააგენტოს დირექტორის პირველი მოადგილე გიორგი ფანცულაია, დირექტორის მოადგილე გიორგი ჯიბლაძე და გერმანიის ფედერაციულ რესპუბლიკაში საქართველოს საგანგებო და სრულუფლებიანი ელჩის მოვალეობის შემსრულებელი ანა აბულაძე დაესწრნენ.

„მწვანე კვირა“ მსოფლიოში ერთ-ერთი უმსხვილესი გამოფენაა, რომელიც მოიცავს სოფლის მეურნეობის, სურსათისა და მეხილეობის სექტორებს. მიმდინარე წელს გამოფენაში 50-ზე მეტი ქვეყნიდან 1,400-ზე მეტმა ადგილობრივმა და საერთაშორისო კომპანიამ მიიღო მონაწილეობა.

სურსათის ეროვნული სააგენტომ 2024 წელს

7 700 000-მდე

ვეტერინარული

მანიპულაცია განახორციელა

ბრუსელის, თურქული, ჰილანის, ცოფის, ცხვრისა და თხის ყვავილისა და წვრილფეხა პირუტყვის ჭირის საწინააღმდეგოდ, ჰინაურ ცხოველებს რაუტარდათ უფასო ვაქცინაცია

ცხოველთა ჯანმრთელობის დაცვისა და ქვეყანაში ეპიზოოტიური სტაბილურობის უზრუნველყოფის მიზნით, სურსათის ეროვნული სააგენტოს ვეტერინარებმა, 2024 წელს, 7 მილიონ 700 ათასამდე ვეტერინარული მანიპულაცია განახორციელეს. სახელმწიფო პროგრამის ფარგლებში, შინაურ ცხოველებს უფასო ვაქცინაცია/რევაქცინაცია ჩაუტარდა ისეთ ინფექციურ დაავადებებზე როგორებიცაა: თურქული, ჯილეხი, ბრუცელოზი, ცოფი, ცხვრისა და თხის ყვავილი, წვრილფეხა პირუტყვის ჭირი.

ყირიმ-კონგოს ეპიდემიოლოგიურ კერებში დამუშავდა 6 080 მსხვილფეხა საქონელი, ცხოველთა სეზონური გადარეკვის პერიოდში კი, ვეტერინარული ზედამხედველობის

პუნქტებზე ექტოპარაზიტების საწინააღმდეგოდ სულ 947 ათასამდე წვრილფეხა და მსხვილფეხა პირუტყვია დამუშავებული.

განხორციელებული ღონისძიებები ხელს უწყობს საშიში ინფექციური დაავადებების გავრცელებისა და შედეგად მოსალოდნელი ეკონომიკური ზარალის თავიდან აცილებას. ამავდროულად, საქართველო ინარჩუნებს ეპიზოოტიურად კეთილსაიმედო ქვეყნის იმიჯს, რაც დადებითად აისახება საქესპორტო მაჩვენებლებზე.

აღსანიშნავია, რომ 2024 წელს 3877 ვეტერინარული სერტიფიკატი გაიცა და ქვეყნიდან 485 ათასამდე წვრილფეხა და მსხვილფეხა ცხოველის ექსპორტი განხორციელდა.



ტრიქინელოზით დაავადების ფაქტზე სურსათის ეროვნულმა სააგენტომ მოკვლევა დაიწყო

სურსათის ეროვნულმა სააგენტომ დაავადებათა კონტროლისა და საზოგადოებრივი ჯანმრთელობის ეროვნული ცენტრიდან მიიღო შეტყობინება ტრიქინელოზის დადასტურებული შემთხვევის შესახებ. შეტყობინების თანახმად, 63 წლის პაციენტმა დაავადების კლინიკური ნიშნების გამოვლენამდე რამდენიმე დღით ადრე მიირთვა სოფელ ოზურგეთში ნაყიდი ღორის ხორცი და კუპატი (ხორცი მიიღო ოჯახის სხვა წევრმაც, თუმცა, ამ დროისთვის მას დაავადების ნიშნები არ აღენიშნება). დაავადებული პირი ხორცის და სურსათის გამყიდველის ვინაობას ვერ ასახელებს. შეტყობინების მიღებისთანავე, რეაგირებისთვის ინფორმაცია მყისიერად გაეგზავნა გურიის რეგიონულ სამმართველოს

და ვეტერინარიის დეპარტამენტს. სურსათის ეროვნული სააგენტოს სპეციალისტებმა მოკვლევა უკვე დაიწყეს.

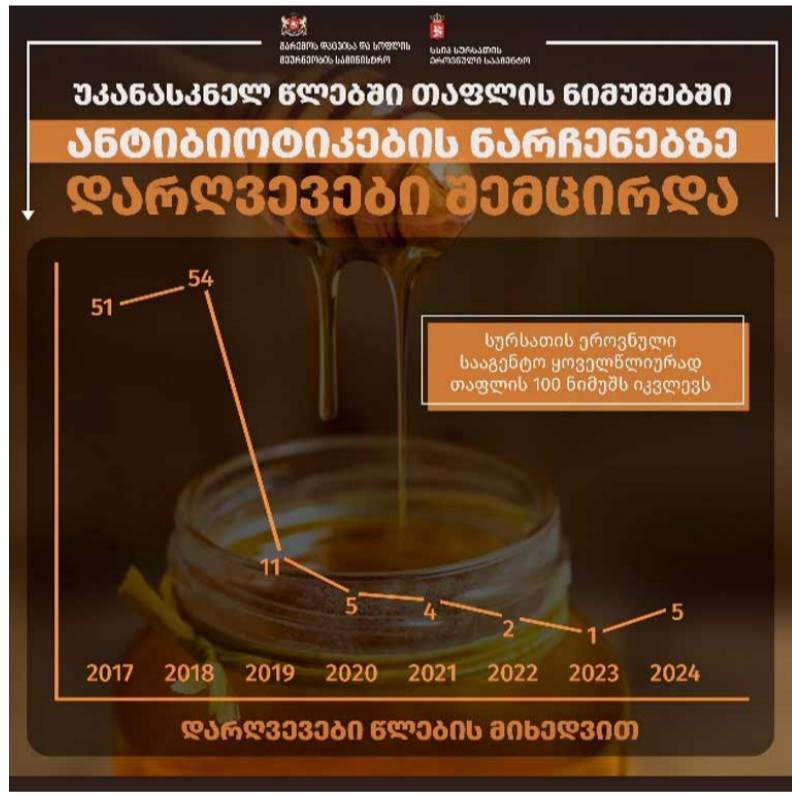
სააგენტო მოუწოდებს მომხმარებელს, არ შეიძინოს ხორცი არაორგანიზებული ვაჭრობის ადგილებში, სადაც გაურკვეველია ხორცის წარმომავლობა, ღორი არ არის დაკლული სასაკლაოზე და, შესაბამისად, უცნობია, არის თუ არა შემონმებული ტრიქინელოზზე.

ტრიქინელოზი არის დაავადება, რომელიც ადამიანს შესაძლოა დაემართოს მიკროსკოპული პარაზიტი ტრიქინელათი ინფიცირებული ცხოველების უმი ან

თერმულად არასაკმარისად დამუშავებული ხორცის საკვებად მიღებისას. ძირითადი ფაქტორი ღორის ხორცია, თუმცა, რეზერვუარი, შესაძლოა, იყოს სხვა გარეული ცხოველი და ცხენი.

ტრიქინელოზის კლინიკური ნიშნებია: თავის ტკივილი, ცხელება, შემცივნება, ხველა, სახის და თვალის შეშუპება, სახსრებისა და კუნთების ტკივილი, კანის ქავილი. პირველ სიმპტომებს შეიძლება ახლდეს დიარეა ან ყაბზობა. დაავადების მძიმედ მიმდინარეობას ახასიათებს კოორდინაციის დარღვევა, გულის და სუნთქვის პრობლემები.

2024 წელს გამოკვლეული თაფლის 100 ნიმუშიდან დარღვევა მხოლოდ 5-ში გამოვლინდა



სურსათის ეროვნული სააგენტო თანმიმდევრულ პოლიტიკას ახორციელებს. 2015 წელს ამოქმედდა თაფლის შესახებ ტექნიკური რეგლამენტი და განისაზღვრა აკრძალული პრეპარატების (ანტიბიოტიკების) ნუსხა; დამტკიცდა ვეტერინარული პრეპარატების, სხვა დამაბინძურებელი ნარჩენი ნივთიერებების მონიტორინგის გეგმა; გაუმჯობესდა ლაბორატორიული შესაძლებლობები და დაინერგა თაფლის კვლევის შესაბამისი მეთოდოლოგია სხვადასხვა პარამეტრზე.

2016 წელს ევროკომისიამ დადებითად შეაფასა სახელმწიფო კონტროლის სისტემა და საქართველოდან ევროკავშირის ტერიტორიაზე თაფლის იმპორტი დაუშვა.

2024 წელს, სურსათის ეროვნულმა სააგენტომ სურსათის უვნებლობის სახელმწიფო პროგრამის ფარგლებში, თაფლში ვეტერინარული პრეპარატებისა და სხვა დამაბინძურებელი ნარჩენების კვლევის მიზნით, მთელი საქართველოს მასშტაბით 100 ნიმუში აიღო და აკრედიტებულ ლაბორატორიებში გამოიკვლია. ლაბორატორიული კვლევის შედეგად, ანტიბიოტიკების ნარჩენები (მეტრონიდაზოლი, ქლორამფენიკოლი, ტეტრაციკლინი) გამოვლინდა თაფლის 5 ნიმუშში.

დაკავშირებით, გატარდა კანონმდებლობით გათვალისწინებული ზომები, ბიზნესოპერატორებს აკრძალა დასახელებული სურსათის რეალიზაცია და დევეალა ბაზრიდან ამოღება, რაზეც ზედამხედველობას სურსათის ეროვნული სააგენტო ახორციელებს.

აღსანიშნავია, რომ სააგენტოს მიერ სურსათის და ვეტერინარიის მიმართულებით გააქტიურებული სახელმწიფო კონტროლის, ბიზნესოპერატორებთან თანამშრომლობისა და ინფორმირებულობის გაზრდის შედეგად, თაფლში დარღვევები

უკანასკნელ წლებში მნიშვნელოვნად შემცირდა. თუკი 2017-2018 წლებში, 100 ნიმუშიდან შეუსაბამობა 50 პროცენტში აღინიშნებოდა, 2019 წლიდან მხოლოდ ერთეულ შემთხვევებში ფიქსირდება.

დღეის მდგომარეობით, საქართველოში წარმოებული თაფლი ევროკავშირისა და მსოფლიოს არაერთ ქვეყანაში გადის ექსპორტზე.

ბოლო წლებში, მომხმარებელთა ინტერესების დაცვის, ქართული თაფლის საქესპორტო შესაძლებლობების გაზრდისა და ევროკავშირის კანონმდებლობასთან დაახლოების მიზნით, გარემოს დაცვისა და სოფლის მეურნეობის სამინისტრო,



ზამთარში დაცულ ტერიტორიებზე მოგზაურობა უნიკალური გამოცდილებაა, მაგრამ მოითხოვს განსაკუთრებულ მზადებას. ქვემოთ მოცემულია რამდენიმე მნიშვნელოვანი რჩევა, რომელთა გათვალისწინება აუცილებელია:



ზამთარში დაცულ ტერიტორიებზე მოგზაურობის მოყვარულთათვის

ამინდის წინასწარ შეფასება

- ზამთარში ამინდი სწრაფად იცვლება, ამიტომ გასვლამდე შეამოწმეთ პროგნოზი;
- გაითვალისწინეთ თოვლისა და ყინულის საფარის მდგომარეობა, რათა თავიდან აიცილოთ რთული გზები და საფრთხეები.



საკვები და წყალი

- თან იქონიეთ მაღალკალორიული საკვები (ჩირი, შოკოლადი, თხილეული), რათა ორგანიზმმა ენერჯია შეინარჩუნოს;
- არ დაივიწყოთ საკმარისი წყალი – მიუხედავად სიცივისა, ორგანიზმს მაინც სჭირდება ჰიდრატაცია.



შესაფარისი აღჭურვილობა

- ჩაიცვით რამდენიმე ფენა ტანსაცმელი: თბილი, თოვლგამძლე ტანსაცმელი, თერმული - ქარისგან დამცავი ქურთუკი;
- ატარეთ თბილი, წყალგაუმტარი ფეხსაცმელი, რომელსაც მყარი და მოცურების საწინააღმდეგო ძირი აქვს;
- სხეულის სითბოს შესანარჩუნებლად გამოიყენეთ ხელთათმანები, ქუდი და შარფი.



საგანგებო სიტუაციებისთვის მზადყოფნა

- თან იქონიეთ პირველადი დახმარების ყუთი, ფანარი, სათადარიგო ბატარეები და თბილი პლედი;
- იქონიეთ რუკა და კომპასი – ზოგიერთ ადგილას მობილური კავშირი არ იჭერს;
- გააგებინეთ ვინმეს თქვენი მარშრუტი და სავარაუდო დაბრუნების დრო.



უსაფრთხო გადაადგილება

- შეამოწმეთ ბილიკების მდგომარეობა – ზოგიერთი შეიძლება ჩაკეტილი იყოს თოვლის გამო;
- იყავით ფრთხილად ყინულზე სიარულისას – მცირე მოცურებაც კი შეიძლება მძიმე ტრავმის მიზეზი გახდეს;
- თუ მანქანით მოგზაურობთ, დარწმუნდით, რომ ის აღჭურვილია ზამთრის საბურავებით და თოვლის ჯაჭვებით;
- გადმოტვირთეთ დაცული ტერიტორიების სააგენტოს მობილური აპლიკაცია parks.ge, რომელიც დაგეხმარებათ რუკების offline რეჟიმში სარგებლობაში.



ბუნების კატივისცემა

- დაიცავით სისუფთავე - არ დატოვოთ ნარჩენები და არ დაარღვიოთ ბუნებრივი გარემო;
- ერიდეთ ველურ ცხოველებს - ზამთარში ისინი განსაკუთრებით მგრძობიარენი არიან.



თუ ყველა ამ რჩევას გაითვალისწინებთ, ზამთრის მოგზაურობა დაცულ ტერიტორიებზე უსაფრთხო და დაუვინყარი გამოცდილება იქნება!

გაიცანი მეცნიერი

ნატალია ტოგონიძე

სოფლის მეურნეობის სამეცნიერო-კვლევითი ცენტრის აგროსატყო კულტურების კვლევის სამსახურის ბოტანიკოსი



აგროსატყო კულტურების კვლევის სამსახურს, სადაც სამკურნალო მცენარეების შესწავლისა და ხელოვნურად მოშენების სექციის დამუშავებაში ჩავერთე; ეს დღეისათვის უარესად აქტუალური საკითხია არა მარტო ჩვენს ქვეყანაში, არამედ მთელ მსოფლიოში, ვინაიდან არამდგრადი გამოყენების გამო, ბევრი მცენარის ბუნებრივი არეალი საკმაოდ შეიზღუდა და რესურსები მიღწევადი გახდა.

საინტერესო და საჭირო მცენარეების მოყვანა-კულტივირების ტექნოლოგიების შემუშავება და კომერციული წარმოების ხელშეწყობა წარმოადგენს მნიშვნელოვან საკითხს, როგორც მეცნიერული თვალსაზრისით, ასევე ფერმერული

მეურნეობების განვითარებისთვის. გარდა ამისა, მნიშვნელოვანია ისეთი სამკურნალო მცენარეების კულტივირება, რომელიც ადგილობრივ ფლორას არ მიეკუთვნება, მაგრამ აქვს განუზომლად დიდი სარგებელი და ჩვენი ქვეყნისათვის მათი მოშენება საკმაოდ მომგებიანია.

სოფლის მეურნეობის სამეცნიერო-კვლევით ცენტრს უმნიშვნელოვანესი ფუნქცია აკისრია ფერმერული მეურნეობების განვითარებისათვის, ვინაიდან ჩვენ გავცემთ რეკომენდაციებს, რომელიც დაფუძნებულია სამეცნიერო კვლევებზე და, შესაბამისად, კარგად გამოცდილი და აპრობირებულია“.

გარდა სამკურნალო მცენარეების კვლევისა, ნატალია ტოგონიძე ჩართულია უმნიშვნელოვანეს პროექტში, რომელსაც აგროსატყო კულტურების კვლევის სამსახური ახორციელებს და ტყის იშვიათი და ენდემური სახეობების შესწავლას და ინვენტარიზაციას ეხება. ახალგაზრდა მეცნიერთა კვლევების დაფინანსების კონკურსში კი, მისმა პროექტმა „სუბალპური არყნარი ტყის ბუნებრივი აღდგენის პროგნოზირებადი მოდელის შექმნა“ გაიმარჯვა და შოთა რუსთაველის ეროვნული სამეცნიერო ფონდის დაფინანსება მიიღო.

პროექტი ორი წლის განმავლობაში სოფლის მეურნეობის სამეცნიერო-კვლევითი ცენტრის ჯილაურას ბაზაზე განხორციელდება. აღნიშნული პროექტის მიზანია: სუბალპური არყნარი ტყის ბუნებრივი რეგენერაციის პროცესის შესწავლით და მასზე მოქმედი ანთროპოგენური ფაქტორების ანალიზის საფუძველზე შეიქმნას არყნარი ტყის ბუნებრივი აღდგენის პრაგმატული მოდელი, რომელიც იქნება აღნიშნული ტიპის ტყეების ხელოვნური აღდგენის საფუძველი.

ნატალია ავტორია ოცზე მეტი სამეცნიერო ნაშრომის, მათ შორისაა მაღალრეიტინგულ ჟურნალებში გამოქვეყნებული სტატიები. ახალგაზრდა მეცნიერს მონაწილეობა აქვს მიღებული არაერთ სამეცნიერო კონგრესსა თუ კონფერენციაში.

ნატალია ტოგონიძე: „ახალგაზრდებმა უნდა იშრომონ თავდაუზოგავად საკუთარი მიზნების მისაღწევად. მათ შეუძლიათ გამოიყენონ სოფლის მეურნეობის სამეცნიერო-კვლევითი ცენტრის უნიკალური ბაზები, სადაც მიიღებენ პრაქტიკულ ცოდნას და გამოცილებას წარმატებული მეცნიერების და გამორჩეული პროფესიონალების დახმარებით“.

სადოქტორო საფეხური ილიას სახელმწიფო უნივერსიტეტში ალპურ მცენარეთა ეკოლოგიის მიმართულებით დაასრულა და სიცოცხლის შემსწავლელ მეცნიერებათა დოქტორის ხარისხი მიიღო. მუშაობდა მცენარეთა რეპროდუქციული ბიოლოგიის საკითხებზე, სწავლობდა ტყის ბუნებრივ რეგენერაციას და ადრე გაზაფხულზე მოყვავილე მცენარეთა გამრავლების ტენდენციებს ცვლად გარემოში.

ნატალია ტოგონიძე: „2021 წლიდან შევეუერთდი სოფლის მეურნეობის სამეცნიერო-კვლევითი ცენტრის



შავი ზღვის საქართველოს აკვატორიაში ევროპული სტანდარტების შესაბამისი ხელსაწყო (დემერსალური ტრალი) გამოყენებით კვლევები პირველად ტარდება

გარემოს ეროვნული სააგენტოს მეთევზეობის, აკვაკულტურისა და წყლის ბიომრავალფეროვნების დეპარტამენტი უზრუნველყოფს შავ ზღვაში აკვაკულტურის, მარიკულტურის და მდგრადი მეთევზეობის განვითარების ხელშეწყობას. დარგის გამოცდილი სპეციალისტების მიერ ხორციელდება კვლევის ისეთი მნიშვნელოვანი მიმართულებები, როგორცაა წყლის ეკოლოგია, ჰიდრობიოლოგია, წყლის ბიომრავალფეროვნება, მეთევზეობა და აკვაკულტურა. დეპარტამენტი, ასევე, მუდმივად ახორციელებს მნიშვნელოვან აქტივობებს თევზჭერის დარგის მდგრადი განვითარების და საზღვაო ტურიზმის გაძლიერების მიმართულებით. გარდა ამისა, დონორი ორგანიზაციების მხარდაჭერით ხორციელდება მნიშვნელოვანი პროექტები შავი ზღვის კონტინენტური შეღვის და მისი სანაპირო ეკოსისტემების კვლევისა და მონიტორინგის მიზნით.

ჰარმონიზაციას. ხელსაწყო ზღვის სხვადასხვა სიღრმეებზე მაღალი სიზუსტის სინჯების აღების საშუალებას იძლევა.

პროექტის განხორციელებას საქართველოში გარემოს ეროვნული სააგენტოს მეთევზეობის, აკვაკულტურისა და წყლის ბიომრავალფეროვნების დეპარტამენტი უზრუნველყოფს, რისთვისაც შავი ზღვის საქართველოს სანაპირო წყლებში წინასწარ შეირჩა 20 სადგური.

აღნიშნული კვლევების აუცილებლობა შავ ზღვაში მარაგების შეფასების GFCM-ის სუბრეგიონული ჯგუფისა (SGSABS) და შავი ზღვის სამუშაო ჯგუფის (WGBS) მიერ იქნა გამოვლენილი, ხოლო მისი განხორციელება GFCM 2030 სტრატეგიის ფარგლებში შესაბამისი რესურსებით მიმდინარეობს.

პირველი სტანდარტიზებული კვლევა, რომელიც 2023 წლის დეკემბერში თურქეთში ჩატარდა, საფუძვლად დაედო შემდგომი კვლევების განხორციელებას რუმინეთში. ამ ჩარჩოს ფარგლებში, 2024 წელს სტანდარტიზებული კვლევა დაიგეგმა საქართველოს საზღვაო სივრცეში. კვლევის პირველი ეტაპი 2025 წლის იანვარში განხორციელდა, მეორე ეტაპი კი გაზაფხული-ზაფხულის პერიოდში იგეგმება. კვლევები საქართველოს საზღვაო სივრცეში 2026 წლის ჩათვლით გაგრძელდება.

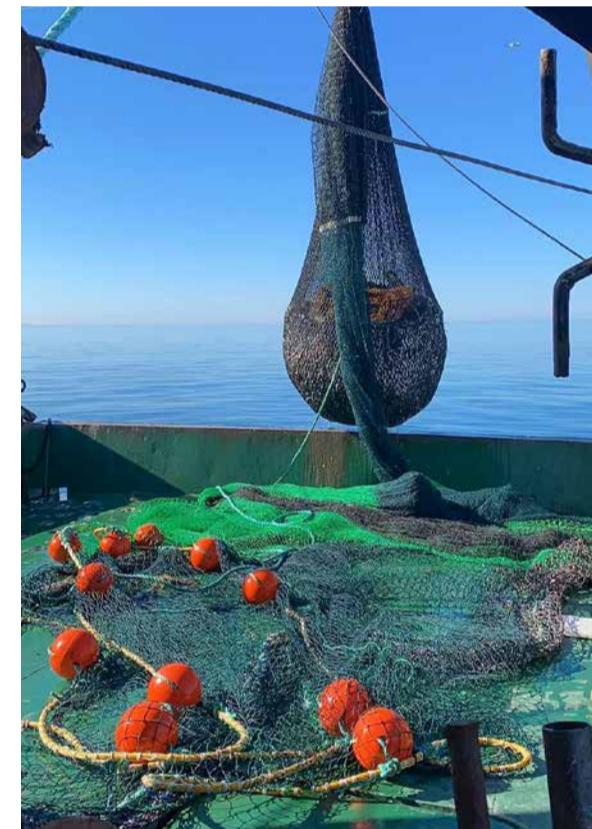
აღნიშნული კვლევების საფუძველზე მოგროვებული ახალი მონაცემები გადაწყვეტი იქნება მნიშვნელოვანი ამოცანების შესასრულებლად. უპირველეს ყოვლისა, უფრო ზუსტად შეფასდება ფსკერული სახეობების რეალური რაოდენობა ზღვაში, რაც კრიტიკულად

მნიშვნელოვანია მარაგების მდგრადი მართვისთვის.

როგორც დაგეგმილია, ეს კვლევები განხორციელდება დეტალურად განსაზღვრული მეთოდოლოგიური პროტოკოლის მიხედვით, რომელიც ყველა მონაწილე ქვეყანაში იდენტურად გამოიყენება. ქვეყნებს შორის მეთოდოლოგიური სტანდარტიზაცია მნიშვნელოვანია, რათა შესაძლებელი გახდეს შავი ზღვის მონაცემების ერთობლივი ანალიზი და შედეგების შეჯერება.

ამასთან, კვლევებს შორის მეთოდოლოგიური თანმიმდევრულობის დაცვა უზრუნველყოფს მონაცემების სიზუსტეს, რაც გადამწყვეტი ფაქტორია მარაგების გრძელვადიანი მონიტორინგისა და მართვისთვის.

აღნიშნული კვლევა მნიშვნელოვანი წინგადადგმული ნაბიჯია შავი ზღვის ეკოსისტემის შესწავლისა და მისი მდგრადი



გამოყენებისთვის. აღსანიშნავია რომ, აღჭურვილობა გარემოს ეროვნულ სააგენტოს გეროს სურსათისა და სოფლის მეურნეობის ორგანიზაციამ (FAO) უსასყიდლოდ გადასცა. ასევე გეროს სურსათისა და სოფლის მეურნეობის ორგანიზაციის (FAO) ფინანსური მხარდაჭერით ხორციელდება დაგეგმილი კვლევები.





გარემოსდაცვითი ზედამხედველობის დეპარტამენტის თანამშრომლებმა, ნადირობის სეზონის განმავლობაში, უკანონო ნადირობის 523 ფაქტი გამოავლინეს

28 თებერვალს გადამფრენ ფრინველებზე ნადირობის სეზონი სრულდება. აკრძალულ პერიოდში გადამფრენ ფრინველებზე ნადირობა დანაშაულია, რაც საკმაოდ მაღალი ოდენობის ჯარიმასთან ერთად, მოპოვებული ობიექტის კონფისკაციასაც ითვალისწინებს. ფრინველის უკანონოდ მოპოვების შემთხვევაში, ჯარიმას გარემოსთვის მიყენებული ზიანის თანხაც ემატება. თუ მოპოვებული ნადასთან ერთად გარემოს მნიშვნელოვანი ზიანი მიადგა, პირის მიმართ, შესაძლოა, სისხლის სამართლის პასუხისმგებლობის საკითხიც დადგეს.

უკანონო ნადირობის სტატისტიკა

გარემოსდაცვითი ზედამხედველობის დეპარტამენტის თანამშრომლები, ბრაკონიერობასთან ბრძოლის ფარგლებში, ნადირობის სეზონის განმავლობაში, ქვეყნის მასშტაბით, უწყვეტ და გაძლიერებულ კონტროლს ახორციელებდნენ. 2024 წლის 24 აგვისტოდან 2025 წლის 17 თებერვლამდე, უკანონო ნადირობის 523 ფაქტი აღკვეთეს. მათგან 3 ფაქტი სისხლის სამართლის დანაშაულის ნიშნებს შეიცავს და მასალები, შემდგომი რეაგირების მიზნით, საგამოძიებო ორგანოებს გადაეგზავნა.

უკანონო ნადირობის ყველაზე მეტი, 135-135 ფაქტი დაფიქსირდა იმერეთსა და სამეგრელო-ზემო სვანეთში.

გარემოსდაცვითი ზედამხედველობის დეპარტამენტის თანამშრომლებმა სამართალდარღვევები აღკვეთეს:

- შიდა ქართლში - 58 ფაქტი
- ქვემო ქართლში - 56 ფაქტი
- მცხეთა-მთიანეთში - 52 ფაქტი
- გურიაში - 35 ფაქტი
- კახეთში - 20 ფაქტი
- აჭარაში - 13 ფაქტი

- სამცხე-ჯავახეთში - 12 ფაქტი
- რაჭა-ლეჩხუმი-ქვემო სვანეთში - 2 ფაქტი.

უკანონო ნადირობის ფაქტები გამოვლენილია დედაქალაქშიც. ნადირობის სეზონის განმავლობაში, თბილისში 5 სამართალდარღვევა დაფიქსირდა.

გამოვლენილი სამართალდარღვევებიდან, 423 აკრძალული იარაღით, მეთოდით ან საშუალებით ნადირობის ფაქტია. 84 შემთხვევაში, სამართალდარღვევები გარემოდან გადამფრენი ფრინველების ამოღებაზე დაწესებული მოსაკრებლის გადახდის გარეშე ნადირობდნენ. 13 შემთხვევაში მონადირეებმა ნადირობის წესები დაარღვიეს, 3 შემთხვევაში კი, ბრაკონიერებმა შველი მონადირეს, რაც სისხლის სამართლის დანაშაულია და მასალები, შემდგომი რეაგირების მიზნით, შესაბამის უწყებებში გადაიგზავნა.

ნადირობის სეზონის განმავლობაში, გარემოსდაცვითი ზედამხედველობის დეპარტამენტის თანამშრომლების მიერ ამოღებულია 386 უკანონო საშუალება, ხელნაკეთი მოწყობილობა (ე.წ. მანოკი). ჩამორთმეული სანადირო იარაღის რაოდენობა კი - 65-ია.

სეზონის განმავლობაში, უკანონოდ მოპოვებული ბუნებრივი რესურსის რაოდენობა 50 ერთეულს შეადგენს. მოქალაქეებმა უკანონოდ მონადირეს 3 შველი, 6 კურდღელი, 8 კაკაბი, 1 მელოტა, 6 ტყის ქათამი და 27 მწყერი.

ჯარიმები და აკრძალვები

მთელი წლის განმავლობაში, ნადირობისას აკრძალულია:

- მცენარეული საფარის დაწვა;
- გარეულ ფრინველთა კვერცხის შეგროვება და გაყიდვა;
- ცხოველთა ბუდეების, ბუნაგების, საცხოვრებელი ადგილების მოშლა ან განადგურება;
- ცხოველთა მასობრივი მოპოვების საშუალებებით – ყოველგვარი კუსტარული ან ქარხნული წესით დამზადებული ბადეებით, ხაფანგებით, მარყუქებით, აგრეთვე ორმოებით, სარეგავებით (სარეგაველებით), ხმოვანი სიგნალების გამოყენებით ელექტრონული (მათ შორის, ავტონომიურ კვების წყაროზე მომუშავე) მოწყობილობების მეშვეობით ფრინველის მოზიდვა, საწამლავეთ, სანადირო იარაღზე დამონტაჟებული რეფლექტორებით, ასაფეთქებელი საშუალებების გამოყენებით, თოფებისა და სხვა თვითმსროლელი იარაღების დაგუშვება;
- ნადირობა ან /და ცხოველთა მოპოვება (დაჭერა) თვითმფრინავიდან, ვერტიკალიდან, ავტომობილიდან, მოტოციკლიდან, კატარებიდან, ძრავიანი ნაგებებიდან და სხვა მოტორიანი სატრანსპორტო საშუალებებიდან, მათ შორის, ღამით განათებული ფარებისა და პროექტორების მეშვეობით, ცხოველთა დევნა სატრანსპორტო საშუალებებით, წყალმცურავ ფრინველებზე ნადირობა ძრავამოუძრავი მოტორიანი

ნაგებიდან და კატრებიდან (მოპოვება დევნით), ასევე ნადირობა ღამის ცეცხლის დანთებით;

- სტიქიური უბედურებების (წყალდიდობა, ხანძარი, დიდი თოვლი და სხვა) დროს დაუძღვრებული ცხოველების მოპოვება, აგრეთვე მათზე ნადირობა წყალში გადასვლისას ან სხვა დაბრკოლებების გადალახვისას, მათ შორის, სტიქიური უბედურებისაგან თავის დაღწევის დროს.

ნადირობა დაშვებულია მხოლოდ ამისათვის სპეციალურად გამოყოფილ ტერიტორიებზე (გარდა გადამფრენი ფრინველებისა) - კანონით დადგენილ შემთხვევებში (სამონადირო მეურნეობებში).

ბრაკონიერს, უკანონო ნადირობაზე, სამართალდარღვევის სიმძიმიდან გამომდინარე, სხვადასხვა ოდენობის ჯარიმის გადახდა მოუწევს. მინიმალური ჯარიმა 150 ლარია და რიგ შემთხვევაში, შესაძლოა, სამართალდარღვევს 3 000 ლარით გადახდაც დაეკისროს. ამასთანავე, ნადირობის წესების დარღვევისას ხდება მოპოვებული ობიექტის, სანადირო იარაღისა და მონყობილობის კონფისკაცია. გარდა ამისა, რიგ შემთხვევაში, შესაძლოა პირს სანადირო ცეცხლსასროლი იარაღის ტარების უფლება 1-3 წლის ვადით ჩამოერთვას.

!!! გარემოსდაცვითი ზედამხედველობის დეპარტამენტი მოქალაქეებს მოუწოდებს, კანონდარღვევის დაფიქსირების შემთხვევაში, მიმართონ გარემოს დაცვისა და სოფლის მეურნეობის სამინისტროს ცხელ ხაზს - 153 (ინდექსის გარეშე, ზარი უფასოა, ანონიმურობა დაცულია), რათა დეპარტამენტის შესაბამისმა რეგიონულმა სამმართველომ მისიერი რეაგირება მოახდინოს.





თხილის სწრაფი (უეცარი) ხმობა

უკანასკნელ წლებში, დასავლეთ საქართველოში, განსაკუთრებით სამეგრელოსა და გურიის რეგიონების - ჩხორონყუს, ხობის, წალენჯიხის და ოზურგეთის მუნიციპალიტეტებში თხილის სწრაფი (უეცარი), მასიური ხმობის შემთხვევები გამოვლინდა.

მკვლევართა მიერ განხორციელებული დაკვირვებების შედეგად, დაფიქსირებულია თხილის სხვადასხვა დაავადებისთვის დამახასიათებელი სიმპტომების კომპლექსი, კერძოდ:

ამობურცული ან ჩაზნექილი ჭრილობები თხილის ძირითად და განშტოებულ ღეროებზე, ასევე გრძივი, მოწითალო, მუქი შეფერილობის ამობურცულობები კორძებით დაფარული ნაპირებით; სუსტი, მუქი ფერის გამონადენი, რომელიც დამახასიათებელია ბაქტერიული კიბოსათვის (*Pseudomonas avellanae*).



წვრილი, ყავისფერი ნეკროზული ლაქები კვირტებზე, ფოთლებზე და განსაკუთრებით გამოკვეთილად ჩენჩოზე - ბაქტერიული სიდამწვრე (*Xanthomonas arboricola*).



ღეროებისა და ტოტების განივ განაკვეთზე, ცენტრალურ ნაწილში, მუქი ყავისფერი-მოშავო ლაქის წარმოქმნა, ღეროს დაბზარვა და დასკდომა, ფოთლების გაყვითლება და ცვენა, დეფორმაცია და ნაადრევი ჭკნობა - სოკოვანი დაავადება ვერტიცილიოზი (*Verticillium dahliae*).



ღეროების მუხლთშორისების დამოკლება, მათზე წვრილი, ხშირი ამონაყარის განვითარება, ღეროს ბოლოში ცოცხივით განტოტვა - ფიტოპლაზმური დაავადება „ქაჯის ცოცხი“ (*Witch's broom*).



გარდა ზემოთ ჩამოთვლილისა, ნარგაობებში აღინიშნება მცენარის ცალკეული ღეროსა და ტოტის გახშობა, ფოთლების მუქი ყვითელი შეფერილობა, ნაადრევი ხმობა და ხეზე დიდხანს შენარჩუნება, უმრავლეს შემთხვევაში გამხმარ მცენარეზე ამონაყარის არარსებობა.

გასათვალისწინებელია, რომ თხილის აღნიშნული სიმპტომების გავრცელების ადგილებში აღინიშნება ზოგადი

არადადამაკმაყოფილებელი აგროტექნიკური და ფიტოსანიტარული ფონი - ნიადაგის მაღალი მჟავიანობა, ზედმეტი ტენი, ძლიერი დასარევიანება, მოუწესრიგებელი წყალშემკრები არხები და სადრენაჟო კვლები, თხილის ნარგაობის უმეტესობა არ არის დანორმებული, ფორმირებული და გასხლული, თხილნარები გადაზრდილი, გადაბერებულია, ძნელად ექვემდებარება აგროტექნიკური და დაცვითი სამუშაოების ჩატარებას. ყოველივე ეს შესაძლებელია ჩაითვალოს დაავადების გამოწვევის აბიოტურ ფაქტორად.

ხმობის გავრცელების ადგილებში აღებული საანალიზო მასალა გამოკვლეულია სოფლის მეურნეობის სამეცნიერო-კვლევითი ცენტრის ვირუსოლოგიის ლაბორატორიაში, ადამ ბერიძის სახელობის სურსათისა და ნიადაგის დიაგნოსტიკურ ცენტრში „ანასელი“, გარემოს დაცვისა და სოფლის მეურნეობის სამინისტროს სახელმწიფო ლაბორატორიაში. დღეისათვის დადასტურებულია ბაქტერიული სიდამწვრის და სოკოვანი ინფექცია - ვერტიცილიოზის არსებობა, გამოყოფილია რამდენიმე პათოლოგიური სოკოვანი ორგანიზმი, მიმდინარეობს ბაქტერიული კიბოს ალბათობის დადგენის ინტენსიური კვლევა. ზემოჩამოთვლილ მუნიციპალიტეტებში თხილის სწრაფი ხმობის მასიური ხასიათი, გავრცელების ფართო არეალი და ინტენსივობა გარკვეულწილად მიანიშნებს მოცემული დაავადების ეპიფიტოტიურ მძლავრ კერობრივ გავრცელებაზე, რაც ძირითადად დამახასიათებელია ინფექციური დაავადებებისათვის.

თხილის სწრაფი ხმობის წინააღმდეგ რეკომენდებულია შემდეგი ღონისძიებების განხორციელება:

- ბაღში აგროტექნიკური ფონის მოწესრიგება-დაცვა: სარეველების კონტროლი რიგთაშორისებსა და მცენარეებს შორის; სადრენაჟო არხების მოწყობა, წყალშემკრები არხების გაწმენდა; ვეგეტაციის პერიოდში კონტაქტური ჰერბიციდების შესხურებით ამონაყარების მოცილება;
- დაავადებული ბუჩქებიდან გამხმარი ტოტების ამოჭრა და ერთ ადგილას დასაწყობება (მათი შემდგომი უსაფრთხო მოცილების მიზნით). სასხლავი იარაღების (მაკრატელი, ხერხი) დეზინფექცია (80%-იანი ეთილის სპირტით, ან სხვა სადეზინფექციო ხსნარით და სანთებელას ალზე გადატარებით);
- გასხვლის შემდეგ, დაავადების გავრცელების პრევენციის მიზნით, მცენარეების სპილენძის შემცველი პრეპარატებით დამუშავება. დაავადებული ბუჩქების დამუშავების შემდეგ, ანასხლავის ნაკვეთიდან გატანა და განადგურება;
- ადრე გაზაფხულზე, კვირტების გაშლამდე, ასევე, შემოდგომაზე ფოთლების 50-70 % ჩამოცვენის შემდეგ, სპილენძის შემცველი ფუნგიციდის შესხურება (რომ არ

მოხდეს ფოთოლცვენის დროს გაჩენილ მიკროჭრილობებში ბაქტერიული და სოკოვანი ინფექციის შეჭრა); კერძოდ, რეკომენდებულია ბორდოს სითხის (სპილენძის სულფატი + კალციუმის ჰიდროქსიდი) შემცველი ფუნგიციდები: (პოლტიგლია, ბორდო კაფარო ბლუ, ბორდოფლო ნიუ, კუპერვალი, ბორდო ლუქსი) 6-7 ლ/ჰა შესხურება, ან სპილენძის შემცველი კონტაქტური ფუნგიციდებით: კოსაიდ 2000, ჩემპიონი, იროკო (სპილენძის ჰიდროქსიდი) 3-4 კგ/ჰა, კოპერ-ქაუნთი (სპილენძდიამონიუმ-დიაცეტატის კომპლექსი) 5ლ/ჰა, ნორდოქსი (სპილენძის ოქსიდი) 3 კგ/ჰა, აირონი (სპილენძის ჰიდროქსიდი + სპილენძის ქლორჟანგი) 4-5 კგ/ჰა, კუპროქსატი (სამფუძიანი სპილენძის სულფატი) 4-5 ლ/ჰა, კუპროფლო და ოქსიქლორი (სპილენძის ქლორჟანგი) 3-4 კგ/ჰა და სხვა.

ჩამოთვლილი სამუშაოები უნდა შესრულდეს იმ ბაღებში, სადაც დაავადების ახალი სიმპტომებია და განვითარებულია ამონაყარები; იმ ბაღებში, სადაც დაავადების ძლიერი კერებია, მცენარეები მთლიანადაა გამხმარი და ამონაყარები არ არის, ბუჩქები სრულად უნდა ამოიძირკვოს და განადგურდეს;

ბაღის მოვლის შემდგომი სამუშაოები ითვალისწინებს ნარგაობაში მაღალი აგროტექნიკური ფონის დაცვას: შესაბამის სხვლა-ფორმირებას, ამონაყარების კონტროლს, მცენარეთა სწორ განოყიერებას, ორგანული და მინერალური სასუქების მიზნობრივ გამოყენებას (ნიადაგის კვლევის საფუძველზე), მცენარეთა ინტეგრირებული დაცვის ღონისძიებების აგროვადებში განხორციელებას, თხილის მავნებელ-დაავადებებთან ბრძოლის ფენოკალენდარული სქემების მიხედვით.



სარეველა მცენარეების გამოყენება მცენარეთა დაცვაში

უკანასკნელ წლებში განსაკუთრებული ყურადღება ექცევა მცენარეთა დაცვის ხალხური საშუალებების გამოყენებას, კერძოდ, შხამიანი სარეველა მცენარეების გამოყენებას. ცნობილია, რომ მცენარეთა სამყაროს საერთო რიცხოვნობის დაახლოებით 2%-მდე შხამიანი მცენარეა. ისინი შეიცავენ ისეთ ტოქსიკურ ნივთიერებებს, როგორცაა: ალკალოიდები, გლიკოზიდები, საპონინები და სხვა. მცენარეულ შხამებს ადამიანი უხსოვარი დროიდან იყენებდა. არსებობს მონაცემები იმის შესახებ, რომ ჰიმალაის მთებში დასახლებული უძველესი ტომები სპილოებსა და დათვებზე ნადირობისას იყენებდნენ ტილჭირისაგან მიღებული შხამით მოწამლულ ისრებს, ასევე მტერთან საბრძოლველად. ქვემოთ წარმოგიდგინებთ ზოგიერთი სარეველა მცენარის მოკლე დახასიათებას, რომლებიც ხასიათდება პესტიციდური აქტივობით და გამოიყენება მავნე ორგანიზმების წინააღმდეგ.

აბზინდა - ARTEMISIA ABSINTHIUM L.



მრავალწლიანი ბალახოვანი მცენარეა რთულყვავილოვანთა ოჯახიდან. ფესვი - მთავარღერძა; ღერო - სწორმდგომი, 1 მ სიმაღლის, მოვერცხლისფრო-ნაცრისფერი; ფოთლები - ფრთისებრდანაკვეთული; ყვავილედი - კალათა, სფეროსებრი, 2,5-3,5 მმ დიამეტრით, ყვავილი ყვითელი, წვრილი, მილისებრი, ყვავილობს ივნის-ივლისში. ახასიათებს სპეციფიკური სუნი და მწარე გემო. თესურა - ყავისფერი, მოგრძო ცილინდრული, 1 მმ, თესლი მწიფდება აგვისტო-სექტემბერში. აბზინდას ახასიათებს ინსექტოკარიციდული აქტივობა, მისი ნახარში მცენარეთა დაცვაში გამოიყენება ფოთლომღრღნელ მავნებლებთან საბრძოლველად.

აბნლი - SAMBUCUS EBULUS L.



ბუჩქისებრი, შხამიანი მცენარეა; ფესვი - ძლიერი, ფუნჯა, 20 სმ-მდე; ღერო - დატოტვილი, 2-6 მ სიმაღლის, იშვიათად 10 მ-მდე, ქერქი გამერქეხებულია, გულგული - რბილი, ფოროვანი, თეთრი; ფოთლები - მოპირდაპირედ განლაგებული, კვერცხისებრი, დიდი ზომის (10-30 სმ), მოკლე ყუნწით, ზემოდან - მუქი, ქვემოდან - ღია მწვანე, სპეციფიკური სუნით; ყვავილები მოყვითალო თეთრი, შეკრული ფარად, დიამეტრით 5-8 მმ, ყვავილობს მაის - ივნისში. ნაყოფი - მოშავო იასამნისფერი, სფეროსებრი, წვნიანი კენკრისმაგვარი, დიამეტრით 5-7 მმ, მწიფდება აგვისტო - სექტემბერში. ანწლი გამოიყენება მცენარეთა მავნებლების წინააღმდეგ, კერძოდ, მისი სუნი აფრთხობს თავისებურ მღრღნელებს, ნაყენი ეფექტურია ბუგრების წინააღმდეგ.

წითელი გვირილა - PYRETHRUM ROSEUM M.B.P. CERNEUM M.B.



მრავალწლიანი, ბალახოვანი მცენარეა რთულყვავილოვანთა ოჯახიდან; ფესურა - მხოხავი, რომლიდანაც გამოდის მრავალი ნაკლებად დატოტვილი ღერო, 30-70 სმ სიმაღლის; ღეროს წვერზე ყვავილედი მსხვილკალათა ყვავილედად არის შეკრებილი; კალათაში ნაპირა ყვავილედი მამრობითია, ენისებრი და წითელი, ცენტრისაკენ მოთავსებული ყვავილები ლულისებრი და ორსქესიანია, ყვავილობს ივნის-ივლისში; ნაყოფი - მოგრძო თესლურას წარმოადგენს. მცენარე ინსექტოკარიციდული აქტივობით ხასიათდება.

დალასიური გვირილა - PYRETHRUM CINERARIAEFOLIUM TREV.



მრავალწლიანი მცენარეა რთულყვავილოვანთა ოჯახიდან; ფესვი - მთავარღერძა, ძლიერი, 3 მ-მდე სიგრძის; ღერო - სწორი, დადარული, მრავალრიცხოვანი, 70-80 სმ სიმაღლის; ფოთლები - ორჯერ, სამჯერ ფრთისებრდანაკვეთული, შებუსუსი, მორიგეობით განლაგებული; ყვავილედი - კალათა, მოთეთრო, დიამეტრით 5-6 სმ; ნაყოფი - ვიწრო, მუქი ყვითელი თესლურა, სიგრძე - 5 მმ, სიგანე - 1 მმ. მცენარეს აქვს ინსექტოკარიციდული მოქმედება.

ღიყი - HERACLEUM DISSECTUM L.



მრავალწლიანი, მსხვილბალახოვანი

მცენარეა ქოლგოსანთა ოჯახიდან, დაფარულია უხეში ბუსუსებით. ფესვი - მთავარღერძა, ვრცელდება 2 მ-მდე; ღერო - მსხვილი, დადარული; ფოთლები - ღეროს ძირში გრძელყუნწიანი და ფრთისებრ დანაკვეთილი, ზედა ფოთლები ზოგჯერ მარტივია; ყვავილი - თეთრი, მსხვილი, დიამეტრით 50-80 სმ; ნაყოფი - უკუკვერცხისებრი, ორნაწილიანი თესლურა, სიგრძე - 10-12 მმ, სიგანე - 8 მმ, მომწიფებისას ორ ნაწილად იყოფა. დიყის ნაყენს იყენებენ ბუგრებისა და სხვა მწუწნავი მავნებლების წინააღმდეგ.

ღურღინი - ANABASIS APHYLLA L.



ღურღინი მიეკუთვნება ნაცარქათამასებრთა ოჯახს, ძლიერ შხამიანი მცენარეა, შეიცავს ალკალოიდებს; ნახევრადბუჩქია, 70 სმ სიმაღლის; ფესურა სქელი, ფესვები - მთავარღერძა; ტოტი დანაწევრებულია, დატოტვილი; ფოთლები - მოკლე ქერცლის სახით; ყვავილები ტოტის ბოლოზეა შეკრებილი (თავთავისებრი ყვავილედის სახით); ნაყოფი - წყლიანი, მრგვალი, გვერდებიდან შეჭყლეტილი, ერთთესლიანი; გამოიყენება ჩრჩილის, ბუგრების, ტკიპების, ბაღლინჯოების წინააღმდეგ.

ღაზურა - DELPHINIUM ELATUM L.



მრავალწლიანი, ბალახოვანი, შხამიანი სარეველა მცენარეა ბაისებრთა ოჯახიდან; ფესურა - მოკლე, ფუნჯა, მონაცრისფრო-მოყავისფერი; ღერო - მარტივი, სწორი, დადარული, 1-4 მ-მდე; ფოთლები - მომრგვალო ან მომრგვალო-გულისებრი, მორიგეობით განლაგებული; ყვავილედი - მტევანი, ფუნჯისებრი, ყვავილები - ცისფერი, ყვავილობს ივნის-აგვისტოში; ნაყოფი - ფოთლურა, თესლი პატარა, ყავისფერი, მბრწყინავი, სამკუთხა, სიგრძე - 2,5 მმ, მწიფდება აგვისტო-სექტემბერში. ღაზურა გამოიყენება ადამიანისა და შინაური

ცხოველების ექტოპარაზიტების, ბუზებისა და ტარაკნების, სხვადასხვა მავნებლის წინააღმდეგ.

ჰონი - CONIUM MACULATUM L.



ორწლიანი, ბალახოვანი, შხამიანი სარეველა მცენარეა ქოლგოსანთა ოჯახიდან; ფესვი - თითისტარისებრი, მოთეთრო; ღერო - დატოტვილი, შეუბუსავი, 60-180 სმ სიმაღლის; ფოთლები მორიგეობით განლაგებული, ყუნწიანი, სამმაგად ფრთისებრდანაკვეთული; ყვავილები - თეთრი წვრილი, შეკრული ქოლგად, 12-20 სხვივით, ყვავილობს ივნის - ივლისში. ნაყოფი - მომრგვალო ან კვერცხისებრი, ღია ყავისფერი, ორთესლიანი, გვერდიდან ოდნავ შეჭყლეტილი, ხუთი წახნაგით, მწიფდება აგვისტო - სექტემბერში; თესლურა - დანაოჭებული ზედაპირით, ღია ყავისფერი, ყვითელი, მწვანე, სიგრძე - 3-3,75მმ, სიგანე - 1,25-2 მმ, ერთ მცენარეზე ვითარდება 15 ათასი თესლი. კონიოს ნაყენი გამოიყენება მცენარეთა დაცვაში, ხოჭოების, ხერხიების წინააღმდეგ.

ჰომონჯი - ACORUS CALAMUS L.



მრავალწლიანი, ბალახოვანი მცენარეა იუკასებრთა ოჯახიდან; იზრდება ჭაობებში, მდინარისა და ტბის ნაპირებზე, ნესტიან ადგილებში, უმთავრესად ზღვის პირას. ფესურა - მსხვილი, ჰორიზონტალური, გრძელი, მხოხავი, გარედან რუხი ან მომწვანოა, შიგნით კი - თეთრი; ღერო - 60-100 სმ სიმაღლის, სამწახნაგოვანი, ცალ მხარეზე ღარიანი; ფოთლები - ხაზურა, ხასიათდება მკვეთრად გამოსახული შუა ძარღვით; ყვავილედი - ტაროს ფორმის, 4-12 სმ სიგრძის, ცილინდრული ან კონუსური, ბოლოში შევიწროებული და განზე გადახრილი, ყვავილები - მომწვანო-ყვითელი, ყვავილობს მაის-ივლისში; ნაყოფი - მრავალთესლიანი, ტყავისებრი, მშრალი, მოგრძო ფორმის კენკრა, წითელი ან მწვანე ფერის; კოთხუჯის ფესვები ტოქსიკურად მოქმედებენ თუთის აბრეშუმხვევიას კვერცხებსა და მატლებზე, ფესურებისგან დამზადებული ფხვნილი ტოქსიკურია ბუზების, კოლოების და ზოგიერთი ტკიპას წინააღმდეგ.

მთის ლანძილი - ALLIUM VICTORIALIS L.



მრავალწლიანი, ბალახოვანი მცენარეა შროშანისებრთა ოჯახიდან, სიმაღლით 30-70 სმ-ს აღწევს, ნივრის მძაფრი სუნი აქვს; ბოლქვები - კონუსისმაგვარი საცრისებრი ბოჭკოების გარსშია გახვეული; ღერო - სწორი, უფოთლო, სამწახნაგოვანი. ფოთლები - ლანცეტა ან ელიფსურია, 10-20 სმ სიგრძის და 2-8 სმ სიგანის, ფუძისკენ ვიწროვდება და ყუნწად იქცევა; ყვავილეთი - მრგვალი ან ნახევრად მრგვალი ფორმისაა, ყვავილები მოთეთრო-მომწვანოა; ყვავილობს ივნის-ივლისში ან უფრო გვიან (იმის მიხედვით, თუ როდის დადგება გაზაფხული) ნაყოფი - სადგულიანი კოლოფია, თესლი - მრგვალი, თითქმის შავი ფერის, მწიფდება ივლის-აგვისტოში. ნაყენი ეფექტურია ბუგრების, პამიდორის ფიტოფტოროზის წინააღმდეგ.

ორწიანი - ARCTIUM LAPPA L.



ორწიანი ბალახოვანი სარეველაა რთულყვავილოვანთა ოჯახიდან. ფესვი - მთავარღერძა, ხორცოვანი, 60 სმ-მდე; ღერო - სწორმდგომი, 60-180 სმ სიმაღლის; ფოთლები - დიდი, გულისებრი, მორიგეობითი, მარტივი, ყუნწიანი; ყვავილეთი - კალათა, 2,5-3 სმ დიამეტრის, ყვავილები მილისებრი, იასამნისფერი, ყვავილობს ივლის-აგვისტოში, ნაყოფი მწიფდება აგვისტო-სექტემბერში. თესლურა - მოგრძო, დადარული, შიშველი, მოკლე ქოჩრით, ჭიბი - მრგვალი, ყავისფერი, სიგრძე - 4-6 მმ, სიგანე - 2-2,5 მმ. ოროვანდის ნაყენი გამოიყენება სხვადასხვა მწერის წინააღმდეგ საბრძოლველად.

მთის ჩაღუნა - DRYOPTERIS FILIX MAS (L.) SCHOTT.



გვიმრასებრთა ოჯახის წარმომადგენელია; 1 მ-დე სიმაღლის სპოროვანი, ფესურიანი, მრავალწლიანი მცენარეა, ფესურა კარგად აქვს განვითარებული და ძველი ფოთლების ყუნწების ძირებსა და მრავალ თხელშრიან ქერქშია გახვეული, მიწის ზემოთ განვითარებული ღერო არ გააჩნია; ფოთლები - დიდი ზომის, კენტფრთხილანი, ფესვის ყელთან ჯგუფურადაა შეკრებილი, ახალგაზრდა ფოთლები სპირალურადაა დახვეული და ზრდისას თანდათან სწორდება, ძლიერ შხამიანი მცენარეა; მცენარეთა დაცვაში გამოიყენება ნემატოდების წინააღმდეგ.

ჯუნა ლამაზი - COLCHICUM SPECIOSUM STEV.



მრავალწლიანი, ბალახოვანი მცენარეა შროშანისებრთა ოჯახიდან, 20-60 სმ სიმაღლის; ბოლქვი - მოგრძო, 5 სმ სიგრძის, დიამეტრით 3-4 სმ; 4-5 ფოთოლი მსხვილია და წაგრძელებული; ყვავილი - მსხვილი, მოვარდისფრო, იშვიათად თეთრი, უსუნო, ყვავილობს აგვისტო-სექტემბერში; ნაყოფი - სამად გაყოფილი კოლოფია, ელიფსური, 3 სმ სიგრძის, თესლი მრგვალია, ყავისფერი, 2-3 სმ დიამეტრის, მწიფდება ივნისში, ერთი ტუბერბოლქვიდან 1-3 ყვავილი ამოდის, ყვავილსაფრის მილი ძალიან გრძელია, მისი ფუძე ტუბერბოლქვშია დაფარული. მცენარის გამონაწერი გამოიყენება მწუწნავი მავნებლების წინააღმდეგ.

საქართველოს ტყეები



(შორეული წარსულის გადმონაშის) მიეკუთვნება.

ენდემური მცენარეების წარმომადგენლებია:

- ბიჭვინთისა და ელდარის ფიჭვები
- მეგრული არყი
- ქართული ნუში და სხვა.

რელიქტური მცენარეებიდან ფართოდაა გავრცელებული:

- პონტოს მუხა
- შქერი
- წყავი და სხვა.

საქართველოს ტყე უდიდესი ეკოლოგიური და ეკონომიკური მნიშვნელობის მატარებელია. მათი დაცვა, შენარჩუნება და რაც მთავარია, მდგრადი მართვა, ჩვენი ქვეყნის ბუნებრივი მემკვიდრეობის გადარჩენისა და მომავალი თაობებისთვის გადაცემის გარანტიაა.

საქართველოს ტყე უნიკალური ბუნებრივი სიმდიდრეა, რომელიც ქვეყნის ტერიტორიის 44.7%-ს მოიცავს

საქართველოს ტყე არამხოლოდ უნიკალური ბიომრავალფეროვნების შენარჩუნებას უზრუნველყოფს, არამედ მოსახლეობას მნიშვნელოვან ეკოლოგიურ, სოციალურ და ეკონომიკურ სარგებელს სთავაზობს. ტყე გვცხმარება ნიადაგის დაცვაში, წყლის მარაგის შენარჩუნებაში, კლიმატის რეგულირებაში და ეკოსისტემის სტაბილურობის შენარჩუნებაში.

საქართველო, ზომიერი კლიმატის მქონე ქვეყნებს შორის, ფლორისტული თვალსაზრისით უმდიდრესია.

საქართველოს ფლორისტულ შემადგენლობაში, მცენარეთა 4100-ზე მეტი სახეობაა.

ფლორის დაახლოებით 21%, ანუ 900-მდე სახეობა ენდემურია.

აქედან 600 - კავკასიის, ხოლო 300 საქართველოს ენდემია (მხოლოდ საქართველოში გვხვდება), რომელთაგან ზოგიერთი, რელიქტებსაც



ბიჭვინთისა და ელდარის ფიჭვები



ქართული ნუში



პონტოს მუხა



შქერი



წყავი





საქართველოს ბიომრავალფეროვნება

ტერიტორიული სიმცირის მიუხედავად, საქართველო ბიომრავალფეროვანი ქვეყანაა. გაგაცნობთ საქართველოს ფაუნის 4 წარმომადგენელს



გარიელი

გარიელი (Melanitta fusca).

საერთაშორისო სტატუსი - LC (ნაკლებად საგანგაშო) ეროვნული სტატუსი - NE (საფრთხესთან მიახლოებული)

გარიელი - ზღვის იხვების ჯგუფის წარმომადგენელი ფრინველია. ზრდასრული მამრი დედალზე სხეულის ზომით დიდია და სხეულის მთლიანი შეფერილობა შავია, გარდა ფრთის სარკისა, რომელსაც თეთრი შეფერილობა აქვს, დამახასიათებელია თვალს ქვემოთ არსებული თეთრი ლაქაც. დედალი, მამალთან შედარებით, მოშავო-რუხია.

საკვებ ბაზას ძირითადად წყლის უხერხემლოები და მათი ლარვები წარმოადგენს, იშვიათად იკვებებიან წვრილი თევზებითაც.

ბუდეს მიწაზე იკეთებს, საკუთარი ღინღლით, საბუდრად უპირატესობას ანიჭებენ მცენარეული საფარით მდიდარ ჰაბიტატს. ივნისში 7-9 კვერცხს დებს, საიდანაც 28 დღეში იჩეკებიან ჭუკები.

გარიელის პოპულაცია კავკასიაში მკვეთრად შემცირებული. სავარაუდო მიზეზი, საბუდარი ტერიტორიების ანთროპოგენური თუ კლიმატური

ფაქტორების ზემოქმედებით დეგრადირება ან მათი საერთოდ განადგურებაა. აღსანიშნავია, რომ საქართველოში გარიელის მხოლოდ ერთი მობუდარი პოპულაციაა შემორჩენილი ჯავახეთში, ტაბაწყურის ტბაზე.

საქართველოში გარიელის საკონსერვაციო საქმიანობის განხორციელების შემდეგ, 2017 წლიდან ტაბაწყურის ტბის კუნძულზე 6 მობუდარი წყვილიდან რიცხოვნობა 39-მდე გაიზარდა. მიუხედავად ამისა, სახეობაზე უარყოფითად უამრავი ფაქტორი მოქმედებს. იხვები ხშირად იხლართებიან სათევზაო ბადეებში და იხრჩობიან. გარიელის პოპულაციის შემცირების მნიშვნელოვან ფაქტორს ასევე - ფრინველის ბუდეებიდან კვერცხების მოპარვის მიზნით, მტაცებლის და ბრაკონიერების თავდასხმები წარმოადგენს.

გარიელის პოპულაციის შესანარჩუნებლად აუცილებელია რიგი ღონისძიებები - მაგალითად, ტაბაწყურის ტბაზე მობუდარ გარიელებზე მოქმედი საფრთხეების აღმოფხვრა ან მინიმუმამდე შემცირება, ტბაში იხვებისთვის ხელსაყრელი საბუდარი კუნძულების ხელოვნური მოწყობა, სახეობის ბიოლოგიის შესახებ უკეთესი მონაცემების შეგროვება და ა.შ.



კავკასიური გველგესლა

კავკასიური გველგესლა (Vipera kaznakovi).

კავკასიური გველგესლა საქართველოში გავრცელებული გველებიდან ერთ-ერთი შხამიანი გველია.

ის დასავლეთ კავკასიაში, მათ შორის დასავლეთ საქართველოსა და ბორჯომის ხეობაშია გავრცელებული. მის ჰაბიტატს ძირითადად ტენიანი, კოლხური ტყის ზონაში არსებული მდელოები წარმოადგენს. ჰერპეტოლოგებისთვის ერთ-ერთი საინტერესო სახეობაა მისი კლასიკური შეფერილობის გამო. იგი შავი სხეულით გამოირჩევა, რომელზეც წითელი, ნარინჯისფერი ან ყვითელი ზიგზაგებია დამახასიათებელი. თუმცა არსებობს მელანისტი ფორმებიც, რომლებიც მთლიანად შავი ან წითელია. მისი სხეულის სიგრძე საშუალოდ 55-60 სანტიმეტრს

წარმოადგენს, მისი კვების რაციონი კი ძირითადად მცირე ზომის მღრღნელები, ხვლიკები და მწერებია.

კავკასიური გველგესლას შხამი ადამიანისთვის მომაკვდინებელი არაა და დაკბენის შემთხვევაში ვლინდება ძლიერი მოწამვლის სიმპტომები, როგორიცაა მაღალი სიცხე, გულის რევა, თავბრუსხვევა და ა.შ.

აღსანიშნავია, რომ იგი შხამიანობის მიუხედავად აგრესიული ქცევით არ გამოირჩევა და ყოველთვის ცდილობს ადამიანს თავი აარიდოს.

კავკასიური გველგესლა კავკასიის რეგიონის ენდემურ სახეობას და რეგიონული თუ ეროვნული კონსერვაციული სტატუსით გადაშენების პირას მყოფ სახეობას წარმოადგენს.



არჩვი

არჩვი (Rupicapra rupicapra) –

ჩლიქოსანი წყვილჩლიქოსანთა ოჯახის წარმომადგენელი ცხოველია.

სხეულის სიმაღლე - 65-70 სმ, წონა - 40 კგ-დან 50 კგ-მდე. 20-30 სმ-მდე სიგრძის, სწორად აღმართული, ბოლოში მოკაუჭებული რქები აქვთ მამრებსაც და მდედრებსაც. მამრი შედარებით უფრო დიდია და მუქი ფერის. რქების უკან აქვთ ჯირკვლები, საიდანაც გამრავლების პერიოდში (ოქტომბრიდან დეკემბრამდე) გამოიყოფა სპეციფიკური სუნის სეკრეტი.

გავრცელებულია სამხრეთ ევროპაში, მცირე აზიის აღმოსავლეთ ნაწილსა და კავკასიის მთებში, საქართველოში გავრცელებულია კავკასიონზე, თრიალეთის, გურია-აჭარისა და ლიხის ქედებზე. ცნობილი ქვესახეობებიდან საქართველოში გვხვდება კავკასიური არჩვი (Rupicapra rupicapra caucasica), იკვებება ბალახით, ზოგჯერ ბუჩქნარის ყლორტებითა და ნეკერით. მაკობა 6 თვემდე გრძელდება. ჩვეულებრივ მაისში ერთ (იშვიათად ორ) თიკანს შობს.



გიურზა

გიურზა - Macrovipera lebetina.

აღმოსავლეთ აზიაში, მათ შორის აღმოსავლეთ კავკასიაში გავრცელებული შხამიანი სახეობაა. საქართველოში ძირითადად ივრის, მტკვრის და ალაზნის ქვემო დინებაში გვხვდება, ასევე დაფიქსირებულია რუსთავამდე და თბილისამდეც.

უპირატესობას კლდიან და ქვიან, არიდულ და სემიარიდულ, მშრალ ჰაბიტატებს ანიჭებს. არ ურიდება ადამიანის მიერ აშენებულ ნაგებობებსაც, განსაკუთრებით იქ სადაც მრავლადაა მღრღნელების კოლონიები.

გიურზა, საქართველოში გავრცელებული გველგესლებიდან ყველაზე დიდი ზომისაა და მისი ნაკბენიც ყველაზე დიდ საფრთხეს წარმოადგენს ადამიანის სიცოცხლისათვის.

დაგვიანებულმა სამედიცინო ჩარევამ შეიძლება ლეტალური შედეგი დააყენოს.

აღსანიშნავია, რომ გიურზას, ისევე როგორც გველების სხვა სახეობებს, ადამიანებისთვის სარგებლის მოტანაც შეუძლიათ, ისინი მღრღნელებს მნიშვნელოვნად ანადგურებენ.

სახეობა საერთაშორისო თუ ეროვნული კონსერვაციული სტატუსის მიხედვით არ საჭიროებს განსაკუთრებულ ზრუნვას.

