



საგაგაფხულო სასოფლო-სამეურნეო სამუშაოები დაიწყო



ნომერშია:



მეფუტკრეობის სასოფლო-სამეურნეო კოოპერატივების მხარდაჭერის სახელმწიფო პროგრამა

გვ. 2



ჩაის კლანთაციების რეაბილიტაციის სახელმწიფო პროგრამა „ქართული ჩაი“

გვ. 9



სოფლის მეურნეობის სამინისტროს დელეგაციის ვიზიტი საფრანგეთში

გვ. 4-5



2016 წელი ქართული ღვინის მორიგი წარმატებით დაიწყო

გვ. 11



რჩევა ფერმერებისთვის - მარწყვი

გვ. 6



მტკნარი წყლის თევზის წარმოების საინვესტიციო შესაძლებლობები

გვ. 16





2015 წლიდან, სოფლის მეურნეობის სამინისტრომ, აგრარული დარგის ეფექტიანი განვითარებისთვის, დარგობრივი პროგრამების შემუშავება და განხორციელება დაიწყო. აღნიშნულ პროგრამებს შორისაა მეფუტკრეობის სასოფლო-სამეურნეო კოოპერატივების მხარდაჭერის სახელმწიფო პროგრამა, რომლის მიზანია მეფუტკრეობის სასოფლო-სამეურნეო კოოპერატივების მატერიალურ-ტექნიკური ბაზის გაუმჯობესება, წარმოებული თაფლისა და მეფუტკრეობის სხვა პროდუქტების ხარისხისა და რაოდენობის ზრდის ხელშეწყობა, ასევე, სასოფლო-სამეურნეო კოოპერატივებში კაპიტალური ინვესტირების განხორციელება და მეპაიეთა კვალიფიკაციის ამაღლება. პროგრამა ითვალისწინებს თაფლისა და მეფუტკრეობის პროდუქტების მიკვლევადობის სისტემის დანერგვის ხელშეწყობას.

მეფუტკრეობის სასოფლო-სამეურნეო კოოპერატივების მხარდაჭერის სახელმწიფო პროგრამაში ჩართვის რეგისტრაციის მეორე ეტაპი 2015 წლის 29 თებერვალს დაიწყო და 16 მარტს დასრულდა. რეგისტრაციის გავლა კოოპერატივებს სასოფლო-სამეურნეო კოოპერატივების განვითარების სააგენტოს ოფიციალურ ვებგვერდზე შეუძლიათ.

პროგრამის ფარგლებში, სასოფლო-სამეურნეო კოოპერატივს საშუალება აქვს მიიღოს:

- სასურველი მასალის (ხე (რუტი ან/და დადანი) ან/და პენოპოლისტიროლი) სკა (არაუმეტეს 100 ცალი) თანადადინანსებით, ღირებულების 30 %-ად;
- 1 ცალი 12 ჩარჩოიანი თაფლის საწური (ციბურუტი) ან/და 2200 ლიტრის ტევადობის თაფლის შესანახი ავზი.

სასოფლო-სამეურნეო კოოპერატივებს, რომელთა მეპაიეების 50%-ს შეადგენენ დევნილები ან/და შემლდული შესაძლებლობის მქონე პირები, პროგრამის ფარგლებში ინვენტარის მიღება ღირებულების 20%-ად შეუძლიათ.

პროგრამის მონაწილე სასოფლო-სამეურნეო კოოპერატივებს უფლება აქვთ სოფლის მეურნეობის სამინისტროს ლაბორატორიაში შესამოწმებლად უსასყიდლოდ წარადგინონ წარმოებული თაფლის ერთი ნიმუში.

მეფუტკრეობის სასოფლო-სამეურნეო კოოპერატივების მხარდაჭერის სახელმწიფო პროგრამაში ჩართული სასოფლო-სამეურნეო კოოპერატივები თაფლის შესახებ ტექნიკური რეგლამენტის ძირითადი მოთხოვნების დანერგვის ხელშეწყობისთვის ტექნიკურ დახმარებასაც იღებენ.

პროგრამის ფარგლებში, მონაწილე სასოფლო-სამეურნეო კოოპერატივებმა ხის (რუტისა და დადანის სახეობის) სკები 120 ლარის ნაცვლად, 36 ლარად მიიღეს, ხოლო პენოპოლისტიროლის სკები - 260 ლარის ნაცვლად, 78 ლარად.

სახელმწიფო პროგრამა ითვალისწინებს სკების აღრიცხვა-რეგისტრაციასაც, რაც განხორციელდება სკაზე (როგორც მონაწილის საკუთრებაში არსებული, ისე პროგრამის ფარგლებში გადაცემულ სკებზე) შესაბამისი ნიშნის (სააღრიცხვო ბარათის) დამაგრებით.

მეფუტკრეობის სასოფლო-სამეურნეო კოოპერატივების მხარდაჭერის სახელმწიფო პროგრამის ფარგლებში, ქვეყნის მასშტაბით მეფუტკრეობის 98 სასოფლო-სამეურნეო კოოპერატივს 7588 სკა გადაეცემა.

მეფუტკრეობის სასოფლო-სამეურნეო კოოპერატივების მხარდაჭერის სახელმწიფო პროგრამის ფარგლებში, სამეგრელოს რეგიონის 5 სასოფლო-სამეურნეო კოოპერატივისთვის 425 სკის გადაცემის ღონისძიებას საქართველოს პრემიერ-მინისტრი გიორგი კვიციანი, სოფლის მეურნეობის მინისტრთან, ოთარ დანელიასთან, მთავრობის წევრებთან და მხარის გუბერნატორთან ერთად დაესწრო.

როგორც პრემიერ-მინისტრმა მეფუტკრეობის განვითარების ხელშეწყობის ალორძინება და ქართული თაფლის ევროპულ ბაზარზე დამკვიდრება მთავრობის ერთ-ერთი მთავარი ამოცანაა. სახელმწიფო პროგრამაში ჩართულობით, სასოფლო-სამეურნეო კოოპერატივები შეძლებენ საფუტკრე მეურნეობების მატერიალურ-ტექნიკური ბაზის გაუმჯობესებას, წარმოებული თაფლისა და მეფუტკრეობის სხვა პროდუქტების ხარისხისა და რაოდენობის გაზრდას.

„საქართველოს მეფუტკრეობის დარგის განვითარების დიდი პოტენციალი აქვს. შესაბამისად, სახელმწიფო პროგრამა მნიშვნელოვნად შეუწყობს ხელს ამ პოტენციალის ათვისებას, მაღალი ხარისხის და საერთაშორისო სტანდარტების შესაბამისი პროდუქციის წარმოებას; შესაძლებელი იქნება თაფლის წარმოების მიკვლევადობა, რაც ევროპის ბაზარზე ქართული თაფლის რეალიზაციის ერთ-ერთი აუცილებელი ნინაპირობაა. სახელმწიფო პროგრამის ფარგლებში, ქვემო ქართლის, შიდა ქართლის, კახეთის, რაჭა-ლეჩხუმისა და ქვემო სვანეთის, სამეგრელო - ზემო სვანეთის, სამცხე-ჯავახეთის და იმერეთის რეგიონების მეფუტკრეობის სასოფლო-სამეურნეო კოოპერატივებს ჯამში 7 588 სკა უკვე გადაეცათ“, - აღნიშნა ოთარ დანელიამ.





სოფლის მეურნეობის სამინისტრო აკვაკულტურის დარგის განვითარების ხელშეწყობის პროექტს იწყებს.

მსოფლიო ბაზარზე თევზი საკმაოდ პოპულარული და მოთხოვნადი პროდუქტია. კვლევების მიხედვით, ზღვებსა და ოკეანეებში თევზის რაოდენობა თანდათან მცირდება, ამის გამო დღეს მსოფლიო ბაზრის 42 პროცენტს ფერმერულ მეურნეობებში მოყვანილი თევზი იკავებს. სპეციალისტთა გათვლებით, უახლოესი ათი წლის განმავლობაში ეს ციფრი კიდევ 10 პროცენტით გაიზრდება.

საქართველოს სოფლის მეურნეობის მინისტრის, ოთარ დანელიას შეფასებით, ჩვენს ქვეყანაში აკვაკულტურის დარგის განვითარება განსაკუთრებით მნიშვნელოვანია. როგორც მინისტრი აღნიშნავს, სოფლის მეურნეობის სამინისტროში მიმდინარეობს მუშაობა საქართველოში თევზის მეურნეობების განვითარების სტრატეგიაზე, რომელიც, სავარაუდოდ, წლის ბოლოს მზად იქნება.

„აკვაკულტურის განვითარება სოფლის მეურნეობის სამინისტროს პრიორიტეტული მიმართულებაა. საქართველოში დიდი რაოდენობის თევზის იმპორტი ხორციელდება. ჩვენ გვაქვს საკმარისი რესურსი, არსებული მდგომარეობა მნიშვნელოვნად შევცვალოთ და იმპორტირებული პროდუქცია ადგილობრივით ჩავანაცვლოთ“, - აცხადებს ოთარ დანელია.

აკვაკულტურის განვითარების ხელშეწყობის მიმართულებით, სოფლის მეურნეობის სამინისტროში 2016 წლის დასაწყისიდან აქტიური მუშაობა მიმდინარეობს.

2016 წლის თებერვალში, სოფლის მეურნეობის მინისტრმა და ნორვეგიული კონსორციუმის Green Sea Food წარმომადგენელმა, სტეინარ გრავასმა თანამშრომლობის მემორანდუმს მოაწერეს ხელი. მემორანდუმის ფარგლებში გათვალისწინებულია აჭარაში, ქალაქ ქობულეთში ინვესტიციის განხორციელება და საპილოტე პროექტის სტატუსით, თევზის (ნორვეგიული ორაგულის) მეურნეობის მოწყობა. აღნიშნული პროექტი ითვალისწინებს ახალი ტექნოლოგიების დანერგვას და თევზის ბიოლოგიურად სუფთა საკვებით წარმოებას.

ნორვეგიული კომპანიის წარმომადგენლის, სტეინარ გრავასის განცხადებით, მიუხედავად არაერთი ქვეყნის მხრიდან შეთავაზებისა, საქართველოს გეოგრაფიული ადგილმდებარეობა და ქვეყანაში არსებული საინვესტიციო გარემო აღმოჩნდა განმსაზღვრელი ფაქტორი, რის საფუძველზეც ინვესტიცია სწორედ საქართველოში განხორციელდება.

„საქართველოს გეოგრაფიული ადგილმდებარეობა და წყლის რესურსი - მდინარეები, ტბები და ზღვა ძალიან ხელსაყრელია აკვაკულტურის განვითარებისთვის. ამდენად, თევზის წარმოების კუთხით საქართველო შეუდარებელი ადგილია. საქართველო მოქცეულია აბრეშუმის გზის ცენტრში, რაც დამატებით პრიორიტეტს წარმოადგენს

პროდუქციის ექსპორტირების მიმართულებით. ამ პროექტის განხორციელების შემდეგ, შესაძლებელი იქნება პროდუქციის ექსპორტი მსოფლიოს არაერთ ქვეყანაში განხორციელდეს,“ - აღნიშნა სტეინარ გრავასმა.

როგორც კონსორციუმის «Green Sea Food» წარმომადგენელმა განმარტა, პროექტის პირველი ეტაპი არის საქართველოში გარემოს დაბინძურების გარეშე თევზის წარმოების ახალი ტექნოლოგიების დანერგვა-განვითარება. წარმოებული თევზი გამოკვებილი იქნება ჯანსაღი საკვებით, ანტიბიოტიკების და დანამატების გარეშე.

ოთარ დანელიას განცხადებით, ნორვეგიულ კომპანიასთან თანამშრომლობის მემორანდუმის გაფორმებით, აკვაკულტურის განვითარების მიმართულებით პირველი შედეგიანი ნაბიჯი გადაიდგა.

„ეს იქნება სამფაზიანი საპილოტე პროექტი, რომლის ფარგლებშიც თანამედროვე ტექნოლოგიების დანერგვით თევზის წარმოება, გადამამუშავება და ექსპორტი განხორციელდება. მსგავსი პროექტების განხორციელება ხელს შეუწყობს დარგის განვითარებას და კონკურენტუნარიანი პროდუქციის წარმოებას. აღნიშნული პროექტი, თევზის წარმოების პარალელურად, ბიოენერჯის გამოყოფის შესაძლებლობებს, დისტრიბუციასა და ექსპორტის განხორციელების საკითხებს ითვალისწინებს. აღნიშნული პროექტის ანალოგი სულ რამდენიმე ქვეყანაში გვხვდება, შესაბამისად, რეგიონში ჩვენ ლიდერები ვიქნებით“, - აღნიშნა სოფლის მეურნეობის მინისტრმა.

სოფლის მეურნეობის სამინისტროში აკვაკულტურის განვითარებისათვის სსიპ სურსათის ეროვნული სააგენტოსა და სსიპ სოფლის მეურნეობის სამინისტროს ლაბორატორიის შესაძლებლობების გაძლიერების პროექტიც დასრულდა. პროექტი გაეროს სურსათისა და სოფლის მეურნეობის ორგანიზაციამ (FAO) განხორციელდა.

პროექტის ფარგლებში, შემუშავდა პრიორიტეტული კვლევების ჩამონათვალი (ზღვის თევზის, ქაფშიის უვნებლობის შესასწავლად) და შეიქმნა იმ აპარატურა-მონაცემების ნუსხა, რომლებიც საჭირო იყო მოცემული კვლევების ჩასატარებლად. აპარატურის შესყიდვასთან ერთად, მოხდა საერთაშორისო ექსპერტების ჩართვა, რომლებიც უშუალოდ აკვირდებოდნენ ახალი მეთოდების დანერგვის პროცესს და შესაბამის კონსულტაციას უწევდნენ ლაბორატორიის სპეციალისტებს. სურსათის ინსპექტორებისა და თევზის ინდუსტრიაში მომუშავე ადამიანებისთვის ჩატარდა ტრენინგებიც, სადაც საერთაშორისო ექსპერტებმა მათ თევზის შენახვის, დამუშავებისა და შეფუთვის დროს გასათვალისწინებელი სანიტარიულ-ჰიგიენური წესები გააცნეს. მსგავსი სახის გამოცდილება და ჯაჭვური პრინციპით მეთოდის შემუშავება მნიშვნელოვანი წინაპირობაა ახლად დანერგილი მეთოდის საერთაშორისო აკრედიტაციის სფეროში ჩასართავად. საერთაშორისო აკრედიტაცია ხელს უწყობს ფერმერებს, კოოპერატივის წარმომადგენლებსა

თუ სხვა დაინტერესებულ ბიზნესკონტაქტებს პროდუქტის ექსპორტისათვის საჭირო სერტიფიკატის მიღებაში, ვერძოდ, უზრუნველყოფს ასეთი სერტიფიკატის გასაცემად აუცილებელ ლაბორატორიულ კომპონენტს. ინსტრუმენტული კვლევების ლაბორატორიაში დანერგილი ახალი კვლევის მეთოდები 2016 წლის დასაწყისში სააკრედიტაციო ნუსხას დაემატება.

აღნიშნული ღონისძიებები მიმართულია საქსპორტო პოტენციალის გაზრდის და არსებული წარმოების, გადამამუშავებისა და რეალიზაციის ხელშეწყობად, ასევე, ერთიან ციკლში ლაბორატორიული და ინსპექტირების კომპონენტის სრულყოფილად ჩართვის უზრუნველსაყოფად.

ქვეყანაში აკვაკულტურის სწრაფი და ეფექტიანი განვითარებისთვის, მიმდინარე წელს, სოფლის მეურნეობის სამინისტროს ინიციატივით, შპს „საქართველოს მელიორაციის“ ბალანსზე არსებული ტბორების სოფლის მეურნეობის სამინისტროს სამეცნიერო-კვლევით ცენტრისთვის გადაცემა იგეგმება.

მეცნიერები საგარეჯოსა და გურჯაანის მუნიციპალიტეტებში არსებულ ბუნებრივ და ხელოვნურ წყალსატევებში თევზის მარაგებს შეისწავლიან. ტბორებში თევზის წარმოების განვითარებისთვის საჭირო სამეცნიერო კვლევები და სასელექციო-საჯიშვ სახეობების გამოყვანა მოხდება, რაც ფერმერებისა და მენარმეებისთვის თევზის ახალ სახეობებზე და მაღალხარისხიან ლიდსიტაზე ხელმისაწვდომობას უზრუნველყოფს.

წყალსატევებში განხორციელებული კვლევების შედეგების მიხედვით, არსებული მდგომარეობის და საჭიროებების გათვალისწინებით, სპეციალისტები ქართველ ფერმერებს და თევზის მწარმოებლებს თანამედროვე ტექნოლოგიების გაცნობასა და დანერგვაში დაეხმარებიან.

როგორც სოფლის მეურნეობის მინისტრი ოთარ დანელია განმარტავს, სოფლის მეურნეობის სამინისტრო მაქსიმალურად შეუწყობს ხელს აკვაკულტურის დარგში თანამედროვე ტექნოლოგიების დანერგვას; ფერმერები და მენარმეები მიიღებენ საჭირო რეკომენდაციებს, რათა გაზარდონ და განავითარონ წარმოება. სოფლის მეურნეობის სამინისტრო სადემონსტრაციო ინფრასტრუქტურის შექმნასაც გეგმავს. საქართველოში უნდა დაიწყოს ხარისხიანი, კონკურენტუნარიანი საქსპორტო პროდუქციის წარმოება.

„ევროკავშირთან ღრმა და თავისუფალი სავაჭრო სივრცის შესახებ შეთანხმების გაფორმების შემდეგ, ქართული პროდუქციისთვის ევროპის ბაზარი გაიხსნა. ეს შესაძლებლობა ქართველმა ფერმერებმა და მენარმეებმა აუცილებლად უნდა გამოიყენონ. ამისთვის კი, აუცილებელია დავეხმაროთ და ხელი შევუწყოთ მათ აწარმოონ ისეთი ხარისხის და რაოდენობის პროდუქცია, რომელიც დააკმაყოფილებს საერთაშორისო სტანდარტებს და ბაზრის მოთხოვნებს“, - აღნიშნავს ოთარ დანელია.



ევროპისა და ხმელთაშუა ზღვის ცივილიზაციათა მუზეუმში გამოფენილი ექსპოზიციები უძველესი დროიდან სოფლის მეურნეობის განვითარების ეტაპებს ასახავს. ქართულ სტენდზე ტრადიციულ სადღინე ჭურჭელთან ერთად, ქართული მარნის ატრიბუტები - ქვევრი, სარციხი, ორშიმო, ისტორიული არტეფაქტები და სხვა მნიშვნელოვანი ინფორმაცია არის წარმოდგენილი. აღნიშნულ მუზეუმს, რომელიც სხვადასხვა მიმართულების (სოფლის მეურნეობა, კულტურა, რელიგია და ა.შ) დარბაზებს აერთიანებს, ყოველდღიურად 20 ათასამდე ვიზიტორი სტუმრობს.

მარსელის ევროპისა და ხმელთაშუა ზღვის ცივილიზაციათა მუზეუმში ქართული ღვინის კუთხის გახსნა საქართველოს ეროვნულ მუზეუმსა და მარსელის მუზეუმს შორის თანამშრომლობის ფარგლებში გახდა შესაძლებელი.

ღონისძიებაზე აღინიშნა, რომ საქართველო წარმოადგენს კაცობრიობის ისტორიაში მეღვინეობის ერთ-ერთ უძველეს ვერსიას. საქართველოში მეღვინეობა არსებობისა და განვითარების 8 ათასწლიან უწყვეტ ტრადიციას ითვლის. ქვევრში ღვინის დაყენების ქართული, ტრადიციული წესი კი, უნიკალურია მსოფლიოში და 2013 წლიდან შესულია იუნესკოს არამატერიალური კულტურული მემკვიდრეობის ნუსხაში. აღნიშნული გამოფენა, რომელიც შემცნებითი ხასიათისაა, ხელს შეუწყობს ფართო საზოგადოებას გაეცნოს ევროპისა და ხმელთაშუა ზღვის ცივილიზაციას, რომლის განუყოფელი ნაწილიც საქართველოა.

ქართული ღვინის უძველეს კულტურას საფრანგეთის კიდევ ერთ ქალაქში, ბორდოში 2017 წელს გაცნობიან. საფრანგეთში ვიზიტის ფარგლებში საქართველოს



სოფლის მეურნეობის მინისტრმა, ოთარ დანელიამ და საფრანგეთის ღვინის კულტურისა და ცივილიზაციის ფონდის თავმჯდომარემ, სილვი კაზიმ თანამშრომლობის შესახებ ხელშეკრულებას მოაწერეს ხელი. ხელშეკრულების თანახმად, ბორდოში 2017 წელი საქართველოს, როგორც ღვინის სამშობლოსა და უძველესი ტრადიციების მქონე ქვეყნის წლად გამოცხადდება. 2017 წლის ივლისსა და აგვისტოში, ბორდოში, ღვინის მსოფლიო ცივილიზაციის ცენტრში საქართველო პირველი საპატიო სტუმარი და მევენახეობა-მეღვინეობისადმი მიძღვნილი მასშტაბური გამოფენის „ვენახი - საქართველო“ ორგანიზატორი იქნება.

2017 წელს ღვინის მსოფლიო ცივილიზაციის ცენტრის საგამოფენო სივრცე თვენახევრის განმავლობაში მთლიანად ქართული ღვინის კულტურისა და ისტორიის წარმოჩენა-პრეზენტაციას დაეთმობა, რაც მნიშვნელოვნად შეუწყობს ხელს საქართველოს პოპულარიზაციას. გამოფენის პარალელურად, დაგეგმილია ქართული ღვინის



დეგუსტაციების, კონფერენციების, ფილმების ჩვენებების და სხვადასხვა კულტურული ღონისძიებების მოწყობა. აღნიშნული ღონისძიებების ორგანიზებასა და დაფინანსებას ქართულ მხარესთან ერთად, საფრანგეთის ღვინის კულტურისა და ცივილიზაციის ფონდი განახორციელებს.

ქალაქ ბორდოში ვიზიტის ფარგლებში სოფლის მეურნეობის სამინისტროს დელეგაციის წევრებმა სოფელ სენტ-ემილიონში შატო გრან მენის ვენახები დაათვალიერეს და უმაღლესი კლასის ღვინის წარმოების ხაზს გაეცნენ. აღსანიშნავია, რომ სენტ-ემილიონი იუნესკოს მსოფლიო მემკვიდრეობის ძეგლთა ნუსხაშია შესული და ბორდოს რეგიონში ერთ-ერთ მნიშვნელოვან ცენტრად ითვლება.

საფრანგეთში ვიზიტის ფარგლებში სოფლის მეურნეობის მინისტრი ოთარ დანელია პარიზში სოფლის მეურნეობისა და მეცხოველეობის საერთაშორისო გამოფენის (CIA) გახსნის საზეიმო ცერემონიაზე დაესწრო. ევროპის ერთ-ერთ ყველაზე მასშტაბურ და პრესტიჟულ გამოფენაში 40-მდე ქვეყნის 1 000-ზე მეტი კომპანია მონაწილეობს, ვიზიტორთა რაოდენობა კი, ყოველდღიურად 10 ათასს აღწარბებს.

გამოფენის ფარგლებში სოფლის მეურნეობის მინისტრმა, ოთარ დანელიამ შეხვედრა გამართა შვეიცარიელ კოლეგასთან, სოფლის მეურნეობის მიმართულების ხელმძღვანელთან, ბერნარ ლემანთან. შეხვედრაზე ყურადღება გამახვილდა საქართველოსა და EFTA-ს (ევროპის თავისუფალი ვაჭრობის ასოციაცია) შორის თავისუფალი ვაჭრობის შესახებ მოლაპარაკებების ბოლო რაუნდის წარმატებით დასრულებაზე. 2016 წლის 27 ივნისს, შვეიცარიაში, ქალაქ ბერნში ხელი მოეწერა საქართველოსა და EFTA-ს შორის თავისუფალი ვაჭრობის შესახებ შეთანხმებას, რომლის თანახმად ქართული პროდუქციისთვის ევროპის (შვეიცარია, ნორვეგია, ისლანდია და ლიხტენშტეინი) 14 მილიონიანი ბაზარი გაიხსნება.

ოთარ დანელიამ შვეიცარიელ კოლეგას საქართველოს სოფლის მეურნეობის პროდუქციის, განსაკუთრებით თხილისა და ღვინის საექსპორტო პოტენციალი გააცნო. როგორც მინისტრმა აღნიშნა, EFTA-ს წევრ ქვეყნებთან სავაჭრო ურთიერთობების ახალი ეტაპის დაწყება ძალიან მნიშვნელოვანია საქართველოსთვის. აღნიშნული შეთანხმების გაფორმების შემდეგ, საქართველოს თავისუფალი სავაჭრო ურთიერთობები ფაქტობრივად მთელ ევროპასთან ექნება.

შეხვედრაზე მხარეებმა სამეცნიერო, ტექნიკური და კვლევითი მიმართულებით თანამშრომლობაზეც ისაუბრეს. შვეიცარიულმა მხარემ მზადყოფნა გამოთქვა აღნიშნული მიმართულებით საქართველოს საკუთარი გამოცდილება და ცოდნა გაუზიაროს. ოთარ დანელიამ შვეიცარიელი კოლეგა მიმდინარე წლის მაისში საქართველოში მოიწვია, სადაც სოფლის მეურნეობის განვითარების კუთხით განხორციელებულ ღონისძიებებს და ქართული პროდუქციის წარმოების პროცესებს ადგილზე გააცნობს.

გამოფენის ფარგლებში საქართველოს სოფლის მეურნეობის მინისტრი მესაქონლეობის დარგში როგორც მეხორციული, ისე მერძეული სანაშენე მეურნეობებისა და გენეტიკური კვლევის ცენტრების წარმომადგენლებს შეხვდა.

ოთარ დანელიამ მესაქონლეობის მიმართულების უმსხვილესი კომპანიების „Charolais France“ და „Coopex Montbeliarde“ წარმომადგენლებთან შეხვედრაზე



მესაქონლეობის დარგში გენეტიკისა და ჯიშთა გამოცდის მიმართულებით თანამშრომლობის საკითხები განიხილა. ფრანგულმა მხარემ მზადყოფნა გამოთქვა ქართველი სპეციალისტებისთვის მსხვილფეხა საქონლის ჯიშების გაუმჯობესების კუთხით გამოცდილების გაზიარების მიზნით, საქართველოში ფრანგი სპეციალისტების ვიზიტი უზრუნველყოს. როგორც შეხვედრაზე აღინიშნა, საქართველო განიხილება როგორც პარტნიორი ქვეყანა, რომელსაც აქვს პოტენციალი, მესაქონლეობის დარგის განვითარების კუთხით კავკასიის რეგიონის ცენტრი გახდეს. კომპანიის წარმომადგენლებმა აღნიშნეს, რომ მზად არიან აქტიურად ითანამშრომლონ ქართულ მხარესთან, მათ შორის, კერძო სექტორთან და დაქირავებულ ვადებში საპილოტე პროექტების განახორციელონ.

შეხვედრაზე ოთარ დანელიამ საქართველოში მესაქონლეობის მიმართულებით არსებულ მდგომარეობაზე ისაუბრა. როგორც მინისტრმა აღნიშნა, საქართველოს რელიეფისა და კლიმატური პირობების გათვალისწინებით, მნიშვნელოვანია სწორად მოხდეს ჯიშების შერჩევა.

„საქართველოში მესაქონლეობის დარგის განვითარებისთვის მნიშვნელოვანია სხვადასხვა ქვეყნის გამოცდილების გათვალისწინება და თანამედროვე ტექნოლოგიების დანერგვა. იმ შემთხვევაში თუ მოხდება სამეცნიერო-კვლევითი ცენტრის და კერძო სექტორის აქტიური ჩართულობა, შესაძლებელია მოხდეს მსხვილფეხა

პირუტყვის როგორც მომთაბარე, ასევე ბაგური მოვლის სისტემის დანერგვა და განვითარება. ეს ხელს შეუწყობს წარმოებული პროდუქციის ხარისხისა და მოცულობის გაზრდასაც. გენეტიკისა და ჯიშთა გამოცდის მიმართულებით ინვესტიციების განხორციელება საქართველოსთვის სტრატეგიულად მნიშვნელოვანია. ჩვენს ქვეყანას აქვს პოტენციალი მესაქონლეობის დარგის მიმართულებით როგორც ცოდნის, ისე პრაქტიკის გაზიარების კუთხით რეგიონულ ცენტრად იქცეს“, - აღნიშნა ოთარ დანელიამ.

გამოფენის ფარგლებში, სოფლის მეურნეობის მინისტრმა კიდევ ერთი მნიშვნელოვანი შეხვედრა საფრანგეთის ღვინის მწარმოებელთა კავშირის ხელმძღვანელთან, ჟან-მარი ბარილერესთან და ღვინის მწარმოებელი კომპანიების წარმომადგენლებთან გამართა.

ოთარ დანელიამ შეხვედრაზე აღნიშნა, რომ მნიშვნელოვანია ევროპის ქვეყნებში საქართველოს როგორც ღვინის უძველესი კულტურის, ისტორიისა და ტრადიციის მქონე ქვეყნის პოპულარიზაცია. აღნიშნული ხელს შეუწყობს ქართული პროდუქციის მიმართ ცნობადობის გაზრდას და ევროპის ბაზარზე დამკვიდრებას. მინისტრმა ყურადღება გაამახვილა ევროპაში, კერძოდ საფრანგეთში, ქართული ღვინის ექსპორტის სტატისტიკასა და არსებულ პოზიციებზე. შეხვედრაზე საუბარი შეეხო იმ რეკომენდაციებსა და წინადადებებს, რომელიც ქართული ღვინის, ბრენდისა და ჭაჭის პოპულარიზაციის ერთიან მიდგომებს, პროდუქციის



ხარისხის და ექსპორტის ზრდას და მეღვინეობის დარგის მეტ ხელშეწყობას ითვალისწინებს.

შეხვედრაზე საფრანგეთის ღვინის მწარმოებელთა კავშირის ხელმძღვანელმა, ჟან-მარი ბარილერემ აღნიშნა, რომ მნიშვნელოვანია საქართველოსთან როგორც ღვინის კულტურის უძველესი ტრადიციების მქონე ქვეყანასთან თანამშრომლობა. საქართველოს, რომელსაც ღვინის წარმოების 8 000 წლიანი უწყვეტი ტრადიცია აქვს, ექსკლუზიური უფლება აქვს საკუთარ ქვეყანას ღვინის აკვანი უწოდოს და ევროკავშირში საკუთარი პროდუქციის პოპულარიზაცია ამ კონტექსტში განახორციელოს.

ფრანგული ღვინის მწარმოებელი კომპანიების წარმომადგენლებმა დადებითად შეაფასეს საქართველოს ხელისუფლების მიერ ქართული ადგილწარმოებისა და გეოგრაფიული აღნიშვნების დაცვასთან დაკავშირებით მკაფიო პოზიციების დაფიქსირება. შეხვედრაზე მხარეებმა თანამშრომლობის სამომავლო გეგმებზეც ისაუბრეს. ფრანგულმა მხარემ მზადყოფნა გამოთქვა ქართველ მწარმოებელთან ღვინის დაყენების თანამედროვე ტექნოლოგიების, გამოცდილებისა და ცოდნის გაზიარების კუთხით ითანამშრომლოს. შეხვედრაზე განიხილეს პროდუქციის კონტროლის მექანიზმები, რომლებმაც როგორც ადგილობრივი, ისე საექსპორტო ბაზრისთვის გათვალისწინებული ღვინის ერთიანი სტანდარტი უნდა უზრუნველყოს.

პარიზის სოფლის მეურნეობისა და მეცხოველეობის საერთაშორისო გამოფენის ფარგლებში გამართულ შეხვედრებს სოფლის მეურნეობის მინისტრის მოადგილე ლევან დავითაშვილი, საფრანგეთის რესპუბლიკაში საქართველოს ელჩი ევა სირაძე-დელონე და საქართველოში საფრანგეთის სოფლის მეურნეობის ატაშე ნიკოლა პერენი ესწრებოდნენ.





სოფლის მეურნეობის მინისტრმა, ოთარ დანელიამ საქართველოს პარლამენტის აგრარულ საკითხთა კომიტეტს სოფლის მეურნეობის სამინისტროს 2015 წლის საქმიანობის ანგარიში წარუდგინა და უწყების სამომავლო გეგმები გააცნო.

მინისტრმა ხაზგასმით აღნიშნა, რომ სოფლის მეურნეობის სამინისტროს საქმიანობა თანხვედრაშია საქართველოს სოფლის მეურნეობის განვითარების 2015-2020 წლების სტრატეგიასა და სამოქმედო გეგმასთან. ოთარ დანელიას განცხადებით, საქართველოს სოფლის მეურნეობის განვითარების სტრატეგიული ხედვა ითვალისწინებს დარგის მდგრად განვითარებას და ისეთი გარემოს შექმნას, რომელიც ხელს შეუწყობს აგროსასურსათო სექტორში კონკურენტუნარიანობის ამაღლებას, მაღალხარისხიანი პროდუქციის წარმოების სტაბილურ ზრდას, სასურსათო უსაფრთხოების უზრუნველყოფას, სურსათის უვნებლობასა და სოფლად სიღარიბის დაძლევას.

მინისტრმა ვრცლად ისაუბრა აგრობიზნესის პროდუქციის გამოშვების, აგროსასურსათო პროდუქციის ექსპორტ-იმპორტის და სოფლის მეურნეობის სექტორში განხორციელებული ინვესტიციების მზარდი დინამიკის შესახებ და ბაზრების დივერსიფიკაციისა და ექსპორტის პოტენციალის მქონე პროდუქტების წარმოების მნიშვნელობას გაუსვა ხაზი.

„სოფლის მეურნეობამ მნიშვნელოვანი როლი უნდა შეასრულოს ქვეყნის ეკონომიკის განვითარებაში. საქართველო აგროსასურსათო პროდუქციის ექსპორტიორი ქვეყანა უნდა გახდეს, რისი პოტენციალიც რეალურად არსებობს; ამ მიმართულებით აღსანიშნავია საქართველოს გეოგრაფიული ადგილმდებარეობა, ასევე ევროკავშირთან გაფორმებული ღრმა და ყოვლისმომცველი თავისუფალი სავაჭრო სივრცის შესახებ შეთანხმება (DCFTA) და ევროპის თავისუფალი ვაჭრობის ასოციაციასთან (EFTA) გაფორმებული შეთანხმება, რაც საქართველოს შესაძლებლობას აძლევს თავისუფალი სავაჭრო ურთიერთობები, ფაქტობრივად, მთელ ევროპასთან ჰქონდეს“, - აღნიშნა ოთარ დანელიამ.

მინისტრმა, ანგარიშის წარდგენისას, დეტალურად ისაუბრა სოფლის მეურნეობის სამინისტროს დაქვემდებარებაში შემავალი უწყებების წინაშე არსებულ გამოწვევებზე და მიღწეულ შედეგებზე, მათ შორის, მელიორაციის, სასოფლო-სამეურნეო კოოპერატივების განვითარების და სურსათის უვნებლობის მიმართულებებზე.

სოფლის მეურნეობის მინისტრმა ღვინის ეროვნული სააგენტოსა და სურსათის ეროვნული სააგენტოს საქმიანობის შესახებ ისაუბრა. ოთარ დანელიამ სოფლის მეურნეობის დარგის განვითარებისთვის სამეცნიერო-კვლევით საქმიანობასა და სოფლის მეურნეობაში საექსტენციო მომსახურების გაძლიერების მნიშვნელობაზე გაამახვილა ყურადღება. მინისტრმა დეტალურად ისაუბრა სოფლის მეურნეობის სამინისტროს მიერ შემუშავებული პროექტების - „დანერგე მომავალი“, „მცირემიწიან ფერმერთა საგაზაფხულო სამუშაოების ხელშეწყობის პროექტი“, „აგროდაზღვევა“ - მიმდინარეობასა და უკვე მიღებულ შედეგებზე. ანგარიშში ვრცლად იყო წარმოდგენილი დონორი ორგანიზაციების მხარდაჭერით განხორციელებული პროექტების შედეგებიც.

სოფლის მეურნეობის სამინისტროს საქმიანობის სამომავლო გეგმებიდან მინისტრმა სამი ძირითადი მიმართულება გამოყო: საქართველოს აგროსასურსათო სექტორის საექსპორტო პოტენციალის მაქსიმალური გამოყენების ხელშეწყობა; სასურსათო უსაფრთხოების მიზნით, ქვეყანაში თვითმზრუნველყოფის დონის ამაღლება; კონკურენტუნარიანი სოფლის

მეურნეობის მდგრადი განვითარებისთვის აუცილებელი ინსტიტუციური განვითარება.

სოფლის მეურნეობის სამინისტრომ 2015 წელს დაიწყო და მიმდინარე წელსაც აქტიურად გააგრძელებს დარგობრივი პროგრამების, მათ შორის ჩაის წარმოების, მეცხოველეობის, თხილის წარმოების, მეფუტკრეობის და აკვაკულტურის განვითარების პროგრამებს. ინსტიტუციური განვითარების კუთხით, დაგეგმილია ღვინის ეროვნული სააგენტოს ბაზაზე მარკეტინგის ეროვნული სააგენტოს შექმნა. მინისტრმა დეტალურად ისაუბრა ღირებულებათა ჯაჭვის განვითარების მნიშვნელობასა და სასაწყობე მეურნეობების თანადაფინანსების პროექტის შესახებ.

ანგარიშის წარდგენისას, ოთარ დანელიამ სოფლად განვითარების პროგრამასა და მაღალმთიანი რეგიონების განვითარების კანონის მნიშვნელობაზე გაამახვილა ყურადღება.

„ჩვენი მიზანია სოფლად ინფრასტრუქტურის განვითარება, დამატებითი ღირებულების შექმნა და მოსახლეობის შემოსავლების ზრდა. მაღალმთიანი რეგიონების განვითარების კანონმა ადგილობრივი მოსახლეობის ეკონომიკური მდგომარეობის გაუმჯობესებას უნდა შეუწყოს ხელი“, - აღნიშნა მინისტრმა.

ანგარიშის წარდგენის შემდეგ, საქართველოს პარლამენტის დეპუტატებმა სოფლის მეურნეობის მინისტრს კითხვებით მიმართეს. ჩაის წარმოების განვითარების პროგრამის რენტაბელობის, მელიორაციაში ახალი ტექნოლოგიების დანერგვის, საკონსერვო და ეთერზეთების მრეწველობის განვითარების ხელშეწყობის და შპს „მექანიზატორის“ მომსახურების ტარიფების შესახებ დასმულ შეკითხვებს ოთარ დანელიამ ამომწურავი პასუხები გასცა.

სოფლის მეურნეობის სამინისტროს მიერ განხორციელებული საქმიანობა საქართველოს პარლამენტის აგრარული კომიტეტის წევრებმა დადებითად შეაფასეს და აღნიშნეს, რომ ანგარიშში წარმოდგენილი შედეგები ადასტურებს სოფლის მეურნეობის დარგის განვითარებაში არსებულ მნიშვნელოვან წინსვლას.





რჩევა ფერმერებისთვის

მარწყვის პოპულარობა ძალზე საადრეო სიმწიფემ (I ადგილზე ადრეულ ხეხილოვნებს შორის), ნაყოფის მიმზიდველმა შეხედულებამ, საუკეთესო გემურმა და დიეტურმა თვისებებმა, ადვილად გამრავლების და სხვადასხვა ეკოლოგიურ პირობებთან შეგუების უნარმა განაპირობა.

მარწყვის ნაყოფი შეიცავს 10-12% მშრალ ნივთიერებას; 5-8% - შაქრებს, უმეტესად (ფრუქტოზის და გლუკოზის სახით); ორგანულ მუხავებს 0,7-1,5%. ცილებს 0,8%. C ვიტამინს 60 მგ%. კენკროვნები მდიდარია მიკროელემენტების შემცველობით, მათ შორის, მარწყვის ნაყოფი დიდი რაოდენობით შეიცავს რკინას. ნაყოფის მოხმარება ხდება, როგორც ახალი და გაყინული, ისე გადამამუშავებული სახით (მურაბა, პასტილა, წვენი).

მარწყვი ხასიათდება გარემოს მიმართ კარგი შემგუებლობით. მცენარე სინათლის მოყვარულია და კარგად ზამთრობს თოვლის საფარის ქვეშ, ადვილად იტანენ დაჩრდილვას, უკეთეს მოსავალს იძლევა კარგად განათებულ ადგილებში, თუმცა ჩრდილშიც კარგად იზრდება.

მარწყვი მომთხოვნია ნიადაგის ნაყოფიერების მიმართ. მისთვის უკეთესია ქვიშნარი ან მსუბუქი თიხნარი, ტყის მუქი ნიადაგები, შავმიწები, ალუვიური და მდელოს ნეშომპალიანი ნიადაგები, რომლებიც გამოირჩევიან კვების ელემენტების მაღალი შემცველობით და საკმაო ტენიანობით. ვერ ეგუება მუხავ ნიადაგებს.

ჭიშები

საქართველოში გავრცელებულია, მოკლე დღის (ივნისში მსხმოიარე) და დღის ხანგრძლივობისადმი ნეიტრალური (რემონტატული) ჯიშები. მოკლე დღის ჯიშები საყვავილე კვირტებს ივითარებს შემოდგომით, როდესაც დღე მოკლეა. დღის ხანგრძლივობისადმი ნეიტრალურმა ჯიშებმა შეიძლება საყვავილე კვირტები ჩაისახოს დღის ნებისმიერი ხანგრძლივობის პირობებში, საქართველოში გაფხულის გრძელი დღეების პერიოდშიც კვირტები აგრძელებს განვითარებას, თუ ტემპერატურა არ არის ძალიან მაღალი ან დაბალი.

მოკლე დღის (ივნისში მსხმოიარე) მარწყვის ჯიშები შიდა ქართლის რეგიონში მოსავალს იძლევა მაისის ბოლოდან ივნისის ჩათვლით, რაც დამოკიდებულია ჯიშებზე,

კულტივაციის მეთოდებზე და გადახურული სტრუქტურების გამოყენებაზე (მაგ. რიგის საფარი, დაბალი ან მაღალი გადახურული გვირაბები).

საქართველოს შედარებით ცივ რეგიონებში რეკომენდებულია, ივნისში მსხმოიარე ჯიშები: Honeoye, Jewel და Wendy.

შიდა ქართლში მოსაყვანად რეკომენდებული დღის ხანგრძლივობისადმი ნეიტრალური ჯიშებია: Diamante, Aromas, Sweet Ann, Albion და San Andreas.

მორფოლოგიური და ბიოლოგიური თავისებურებები.

მარწყვი მრავალწლოვანი ბალახოვანი მცენარეა. მარწყვის მინისზედა ნაწილი შედგება მრავალწლიანი ღეროებისაგან 12-15 სმ სიგრძის. მინისქვეშა ნაწილი არის ფესურა, რომელიც წარმოქმნის დამატებით ფუნჯა ფესვებს. მე-3-4 წელს ფესურის ყველაზე ხნიერი ნაწილები ხმობას იწყებს ფუძესთან და დედა მცენარე იშლება ცალკეულ ნაწილებად, პარტიკულარებად. პარტიკულაცია არის მარწყვის ვეგეტატიური გამრავლების ბუნებრივი წესი. (რომელიც დაკავშირებულია დედისეული ინდივიდების დაბერებასთან და შესაბამისად შვილეული მცენარეების ფორმირებასთან).

მოსავალს იძლევა დარგვიდან პირველ წელს. სამრეწველო მოსავლიანობა კი იწყება დარგვიდან მეორე წელს და შეიძლება გაგრძელდეს 4-5 წელი. მოსავლიანობა უხვი და რეგულარული. 1ჰა-დან მიიღება 6-7ტონა.

მარწყვი ძირითადად მრავლდება ულვაშებით. ერთ სავეგეტაციო პერიოდში ახასიათებს განმეორებითი და მრავალჯერადი მსხმოიარობა – რემონტატულობა.

ნაყოფის სიდიდე მკვეთრად ცვალებადობს კრეფის პერიოდის მიხედვით. მარწყვის პირველი კრეფის ნაყოფები, როგორც წესი უფრო მსხვილია, ვიდრე შემდგომი კრეფის, ამიტომ ნაყოფის საშუალო მასა განისაზღვრება ცალ-ცალკე ყოველი კრეფის დროს.

აბრტეხნიკა

მარწყვისათვის ნიადაგის დარგვისწინა დამუშავება დამოკიდებულია წინამორბედ კულტურებზე და დარგვის დროზე. საშემოდგომო დარგვის დროს, ბოსტნეული კულტურების შემდეგ ნიადაგი უნდა გადაიხნას 30-40 სმ. სიღრმეზე, დარგვამდე ორი თვით ადრე. ხვნის წინ ნაკვეთზე

უნდა მოხდეს 40-50 ტ. გადამწვარი ნაკვლის ან კომპოსტის, 120 კგ. ფოსფორის და 90 კგ. კალიუმის სასუქის შეტანა. დარგვამდე ორი კვირით ადრე ნაკვეთზე უნდა ჩატარდეს ღრმა კულტივაცია და დაფარცხვა.

მარწყვი შეიძლება დაირგოს ერთ რიგად, ორ რიგად და კვადრატულ ბუდობრივი წესით. აქედან უკეთესია ერთრიგის დარგვა კვების არით 80-90 X 20-30 სმ. დარგვის საუკეთესო დროა ადრე შემოდგომა ან გაზაფხული. შემოდგომაზე დარგული მცენარეები ვეგეტაციის დამთავრებამდე ასწრებენ ფესვების გამოტანას და მომავალ წელს შეუძლიათ მოგვცენ 30-40 ც/ჰა მოსავალი.

მარწყვი ირგვება ხელით ან მანქანებით. ნაკვეთზე, რომელიც ირწყვება, დარგვამდე ერთი დღით ადრე იჭრება კვლები რიგთაშორისების მანძილზე. ჩითილი უნდა დაირგოს კვლის ზურგის ქვედა ნაწილში მას შემდეგ, რაც იგი წყლით გაიჟღინთება.

დარგვიდან 2-3 დღის შემდეგ ტარდება რიგთაშორისების კულტივაცია და მცენარეების შესწორება, 5-6 დღის შემდეგ კი მოწმდება რამდენად გაიხარა მცენარემ.

გაზაფხულზე 5-8 სმ. სიღრმეზე ტარდება კულტივაცია, სავეგეტაციო პერიოდის განმავლობაში ნაკვეთი ირწყვება 5-6 ჯერ და ყოველი მორწყვის შემდეგ ტარდება კულტივაცია. გაფხულში საყვავილე კვირტების ჩასახვამდე ტარდება ჩითილების გამოკვეთა 30-30 კგ. აზოტითა და ფოსფორით და 20 კგ. კალიუმით.

მსხმოიარე პლანტაციის აბრტეხნიკა

ადრე გაზაფხულზე ხდება მცენარის მკვეთრი ფოთლების მიცილება. უნდა გაფხვიერდეს ნიადაგი და ჩატარდეს მცენარის გამოკვეთა 35-40 კგ/ჰა-ზე სრული მინერალური სასუქით (მოქმედ ნივთიერებაზე გადაანგარიშებით). სავეგეტაციო პერიოდში საჭიროების მიხედვით უნდა მოხდეს ნიადაგის მორწყვა და გაფხვიერება. ნაყოფის გაჭუჭყიანებისა და ლპობის თავიდან აცილების მიზნით, რიგის გასწვრივ უნდა დაეფინოს სინთეტური აპკი ან სუფთა ნაშა. პროდუქტიულ პლანტაციებში კულტივაციის დროს უნდა მოცილდეს მცენარის ულვაშები. შემოდგომით ღრმა გაფხვიერების დროს რიგთაშორისებში უნდა მოხდეს 20-25 ტონა ნაკვლის შეტანა.



გაიბე მეტი მთის კანონი

სტატუსის მისანიჭებლად, განცხადებით მიართეთ მუნიციპალიტეტის გამგეობას ან მერიას და წარადგინეთ

- ✓ პირადობის მოწმობის ასლი
- ✓ მაღალმთიან დასახლებაში რეგისტრაციის დამადასტურებელი დოკუმენტი
- ✓ მაღალმთიან დასახლებაში წლის განმავლობაში, მინიმუმ 9 თვე ცხოვრების დამადასტურებელი შემდეგი დოკუმენტები: კომუნალური გადახდის ქვითრები; მოწმეთა განცხადებები ან ადგილზე ცხოვრების სხვა დამადასტურებელი ცნობები
- ✓ სხვა პირის მიერ განცხადების წარდგენის შემთხვევაში უფლებამოსილების დამადასტურებელი დოკუმენტი
- ✓ მაღალმთიან დასახლებაში მცხოვრები პირის სტატუსის მისანიჭებლად მაღალმთიან დასახლებაში რეგისტრაცია აუცილებელია, სხვა შემთხვევაში პირი ვერ მიიღებს სტატუსს

„მაღალმთიანი რეგიონების განვითარების შესახებ“ კანონით განსაზღვრული სოციალური და საგადასახადო შეღავათები

სოციალური

- სოციალური პაკეტის მიზნები პირები მიიღებენ სოციალური პაკეტის 20%-იან დანაშაბს - 2016 წლის 1 სექტემბერი
- მაღალმთიან დასახლებაში მდებარე საჯარო სკოლაში და სახელმწიფოს მიერ დაფუძნებულ პროფესიულ საბუნამატელელო დაწესებულებაში მომუშავე მასწავლებლები მიიღებენ დანაშაბს საჯარო სკოლის მასწავლებლის საბაზო ხელფასის არანაკლებ 35%-ისა, ხოლო პროფესიული დაწესებულების მასწავლებლები შრომის ანაზღაურების - 35% ყოველთვიურად - 2016 წლის 1 სექტემბერი
- მასწავლებლებს, რომლებიც განათლების სამინისტროს სპეციალური პროგრამის ფარგლებში ასწავლიან მაღალმთიანი დასახლების საჯარო სკოლაში მიეცემათ დანაშაბი ხელფასის 50% ოდენობით - 2016 წლის 1 სექტემბერი
- მაღალმთიან დასახლებაში მდებარე სახელმწიფოს მიერ დაფუძნებულ/მართვად არსებულ საშემდისინო დაწესებულებაში დასაქმებული ექიმები მიიღებენ სახელმწიფო პენსიის ორგანო ოდენობას ყოველთვიურად, ექთნები - სახელმწიფო პენსიის ერთგვ ოდენობას ყოველთვიურად - 2016 წლის 1 სექტემბერი
- მაღალმთიან დასახლებაში მუდმივად მცხოვრების სტატუსის მქონე პირს მიეცემა ახალშობილზე ფულადი დახმარება პირველ და მეორე ბავშვზე 100 ლარი ყოველთვიურად ერთი წლის განმავლობაში, ხოლო მესამე და მომდევნო ბავშვებზე 200 ლარი ყოველთვიურად ორი წლის განმავლობაში - 2016 წლის 1 იანვარი
- ასაკით პენსიონერები მიიღებენ დანაშაბს სახელმწიფო პენსიის არანაკლებ 20% ყოველთვიურად - 2016 წლის 1 სექტემბერი
- ბონუსებს აუნაზღაურებთ მაღალმთიან დასახლებაში მოხმარებული ელექტროენერჯის საფასური, დახარჯული ელექტროენერჯის ხარჯის 50% ოდენობით, მაგრამ არაუმეტეს 100 კვტ-ის ღირებულებისა - 2017 წლის 1 იანვარი
- კანონი ითვალისწინებს ზამთრის პერიოდში მაღალმთიან დასახლებაში მუდმივად მცხოვრებ პირთა გათბობის უზრუნველყოფის ხელშეწყობისთვის მიზნით შესაბამისი ღონისძიებების განხორციელებას - 2016 წლის 1 სექტემბერი
- საჯარო სკოლებსა და პროფესიულ სასწავლებლებში გაიზრდება ვაუჩერების ოდენობა - 2016 წლის 1 იანვარი

საგადასახადო სფერო: საშემოსავლო გადასახადი:

ა) მაღალმთიან დასახლებაში მუდმივად მცხოვრები მრავალშვილიანი პირის (რომლის კმაყოფილება 18 წლამდე ასაკის სამი ან სამზე მეტი შვილი) მიერ საბიუჯეტო ორგანიზაციიდან მიღებული ხელფასი თავისუფლდება საშემოსავლო გადასახადისაგან, ხოლო, თუ აღნიშნული სტატუსის მქონე პირი (რომლის კმაყოფილება 18 წლამდე ასაკის ერთი ან ორი შვილი), ხელფასის სახით 3000 ლარამდე დასაბეგრ შემოსავალს იღებს, საშემოსავლო გადასახადი უნახევრდება

ბ) მაღალმთიან დასახლებაში მუდმივად მცხოვრები პირის სტატუსის მქონე პირის მიერ წლის განმავლობაში მიღებული 6000 ლარამდე შემოსავალი, გარდა საბიუჯეტო ორგანიზაციიდან მიღებული ხელფასისა, თავისუფლდება საშემოსავლო გადასახადისაგან

გ) მაღალმთიანი დასახლების საწარმოს სტატუსის მქონე მენარეე ფიზიკური პირები საშემოსავლო გადასახადისაგან თავისუფლდებიან 10 წლით

მოგების გადასახადისაგან თავისუფლდება მაღალმთიანი დასახლების საწარმოს მიერ ამავე მაღალმთიან დასახლებაში საქმიანობით მიღებული მოგება – შესაბამისი სტატუსის მინიჭებიდან 10 კალენდარული წლის განმავლობაში

ქონების გადასახადისაგან თავისუფლება:

ა) მაღალმთიან დასახლებაში მუდმივად მცხოვრები პირის სტატუსის მქონე მოსახლის საკუთრებაში არსებული, ამავე მაღალმთიანი დასახლების ტერიტორიაზე მდებარე მიწის ნაკვეთი;

ბ) მაღალმთიანი დასახლების საწარმოს საკუთრებაში არსებული, ამავე მაღალმთიანი დასახლების ტერიტორიაზე მდებარე ქონება – შესაბამისი სტატუსის მინიჭებიდან 10 კალენდარული წლის განმავლობაში.



გაიგე მეტი მთის კანონზე

მაღალმთიანი დასახლების სტატუსი

ჰიფსომეტრიული სიმაღლის მიხედვით, მაღალმთიან დასახლებად ითვლება დასახლება, რომელიც ზღვის დონიდან 1500 მეტრის სიმაღლეზე ან მის ზევით მდებარეობს. ზღვის დონიდან შესაბამისი სიმაღლეზე მდებარეობის მიუხედავად, მაღალმთიანი დასახლების სტატუსი ენიჭება საქართველოს შემდეგ ისტორიულ-გეოგრაფიულ მხარეებში მდებარე დასახლებებს: ხევი, მთიულეთი, კანკისის ხეობა, მაღალმთიანი აჭარა, გუდამაყრის ხეობა, ფშავ-ხევსურეთი, თუშეთი, ზემო სვანეთი, ქვემო სვანეთი, ლეჩხუმი, რაჭა. საქართველოს მთავრობა უფლებამოსილია, სხვადასხვა კრიტერიუმის გათვალისწინებით, მაღალმთიანი დასახლების სტატუსი მიანიჭოს დასახლებას, რომელიც ზღვის დონიდან არანაკლებ 800 მეტრის სიმაღლეზე მდებარეობს. ამასთან, გათვალისწინებულია შემთხვევაში, მაღალმთიანი დასახლების სტატუსი შეიძლება ზღვის დონიდან 800 მეტრის სიმაღლეზე ქვევით მდებარე დასახლებებსაც მიენიჭოს. კანონის თანახმად, მთის განვითარების ეროვნული საბჭოს მიერ დადგენილ იქნა 3 კრიტერიუმი იმ დასახლებებისათვის, რომლებიც მდებარეობენ ზღვის დონიდან არანაკლებ 800 მეტრის სიმაღლეზე. კერძოდ:

1) დემოგრაფიული კრიტერიუმი

აღნიშნული კრიტერიუმით ხდება იმ დასახლებების განსაზღვრა, სადაც განსაკუთრებით მძიმეა დემოგრაფიული მდგომარეობა, მათ შორის, გამწვავებულია მიგრაციული პროცესები. დემოგრაფიული მდგომარეობის კრიტიკულობის შესაფასებლად გამოყენებულია: ა) 2002 და 2014 წლის მოსახლეობის საყოველთაო აღწერებს შორის პერიოდში დასახლების მცხოვრებთა რაოდენობის 25%-ზე მეტად შემცირება, ან ბ) დასახლებაში მცხოვრები მოსახლეობის საშუალო ასაკი - 40 წელზე მეტი.

2) სასოფლო-სამეურნეო კრიტერიუმი

აღნიშნული კრიტერიუმით ხდება იმ დასახლებების განსაზღვრა, სადაც მაღალმთიანი რელიეფი ართულებს ადამიანის სასოფლო-სამეურნეო საქმიანობას. მაღალმთიანობის უარყოფითი შედეგები ვლინდება სასოფლო-სამეურნეო მიწების სტანდარტული ტექნიკის გამოყენებით დამუშავების შეუძლებლობაში. სასოფლო-სამეურნეო კრიტერიუმის შესაფასებლად გამოიყენება სოფლის მეურნეობის სამინისტროს მიერ დადგენილი მონაცემები. კერძოდ, დასახლების მდგომარეობა კრიტიკულად ითვლება (აკმაყოფილებს კრიტერიუმს), თუ დასახლების მთლიანი სასოფლო-სამეურნეო ან სახნავ-სათესი ფართობების ნახევარზე მეტის დამუშავება შეუძლებელია სტანდარტული სასოფლო-სამეურნეო ტექნიკით, რომელიც გამოიყენება ბარის ვირობებში.

3) პერიფერიულობის კრიტერიუმი

აღნიშნული კრიტერიუმით ხდება იმ დასახლებების განსაზღვრა, რომელთა მოსახლეობისათვის ძირითად საზოგადოებრივ ინფრასტრუქტურაზე და მომსახურებაზე ხელმისაწვდომობა გაუარესებულია მუნიციპალიტეტის ადმინისტრაციული ცენტრიდან დაშორების გამო. ამ კრიტერიუმის შესაფასებლად გამოიყენება შემდეგი მათემატიკური ფორმულა:

თუ კონკრეტული დასახლებისთვის შესაფასებელი ინდიკატორი მუნიციპალიტეტის საშუალო მაჩვენებელზე მაღალია, მაშასადამე, სოფელს პერიფერიული მდებარეობა აქვს.

შესაფასებელი ინდიკატორი წარმოდგენს $S+K$ ზღვას, სადაც $S=0,01S_1+0,02S_2+0,03S_3+0,04S_4$,

სადაც (S_1) აღნიშნავს საერთაშორისო, (S_2), შიდასახელმწიფოებრივ, (S_3) ადგილობრივ ასფალტის/ბეტონის საფარიან, (S_4) გრუნტის გზების მონაკვეთების მანძილებს მუნიციპალური ცენტრიდან დასახლებამდე;

$$K = h \frac{10+h}{10-h}$$

h კი აღნიშნავს სიმაღლეს ზღვის დონიდან (კილომეტრებში).

სოფელს/დაბას მაღალმთიანი დასახლების სტატუსი ენიჭება შემდეგ შემთხვევაში:

1. თუ ზღვის დონიდან 1000 მეტრზე ზემოთ მდებარეობს და აკმაყოფილებს დასახლებული საზოგადოების ერთ კრიტერიუმს მაინც;
2. თუ დასახლება ზღვის დონიდან 800-დან 1000 მეტრამდე სიმაღლეზეა და აკმაყოფილებს დასახლებული საზოგადოების ორ კრიტერიუმს მაინც;
3. ზღვის დონიდან 800-1500 მეტრ სიმაღლეზე მდებარე დასახლებებს, სადაც 2014 წლის აღწერის მონაცემებით, მცხოვრებთა რაოდენობა არაუმეტეს 10 კაცია, მაღალმთიანი დასახლების სტატუსი ენიჭება კრიტერიუმების გათვალისწინების გარეშე

მაღალმთიანი დასახლების სანარმოს სტატუსი

სანარმოს ან მეწარმე ფიზიკურ პირს მაღალმთიანი დასახლების სანარმო სტატუსს საქართველოს ფინანსთა სამინისტროს წარდგინებით ანიჭებს საქართველოს მთავრობა. მაღალმთიანი დასახლების სანარმოს სტატუსის მქონე მეწარმე სუბიექტი ვალდებულია, საქმიანობას ახორციელებდეს მხოლოდ შესაბამისი მაღალმთიანი დასახლების ტერიტორიაზე. საქართველოს საგადასახადო კოდექსის შესაბამისად ის 10 წლით თავისუფლდება მოგებისა და ქონების გადასახადებისაგან. მაღალმთიანი დასახლების სანარმოს სტატუსის მისაღებად, დაინტერესებულმა პირმა განცხადებით უნდა მიმართოს შემოსავლების სამსახურს. ეს შეიძლება გაკეთდეს შემოსავლების სამსახურში წერილობითი განცხადების წარდგინებით ან ელექტრონული ფორმით, ვებ-გვერდის rs.ge მეშვეობით. განცხადება უნდა შეიცავდეს მეწარმის სარეგისტრაციო მონაცემებს (საიდენტიფიკაციო ნომერი, სახელწოდება, მისამართი) და საქმიანობის მოკლე აღწერას (მეთოდის, საქმიანობის სახე და განხორციელების ადგილი). განცხადების მიღებიდან 60 დღის ვადაში შემოსავლების სამსახური ამ განცხადებას წარუდგენს ფინანსთა სამინისტროს, საქართველოს მთავრობის სხდომაზე განხილვის მიზნით, ან განმცხადებელს წერილობით აცნობებს უარს. მეწარმე სუბიექტისათვის მაღალმთიანი დასახლების სანარმოს სტატუსის მიწოდების შესახებ საქართველოს მთავრობა გამოსცემს განკარგულებას. სტატუსი მიენიჭება მხოლოდ იმ სტატუსის მიწოდების შესახებ გადაწყვეტილების მიღების კალენდარული წლის დასაწყისიდან. მეწარმე სუბიექტისათვის მაღალმთიანი დასახლების სანარმოს სტატუსის შეჩერების ან შეწყვეტის შესახებ გადაწყვეტილება, ასევე, საქართველოს მთავრობა იღებს. შემოსავლების სამსახური ანარმობას მაღალმთიანი დასახლების სანარმოს სტატუსის მქონე პირთა რეესტრს.



2016 წლის თებერვლიდან სოფლის მეურნეობის სამინისტრომ ჩაის რეაბილიტაციის სახელმწიფო პროგრამის განხორციელება დაიწყო.

ჩაის პლანტაციების რეაბილიტაციის სახელმწიფო პროგრამის „ქართული ჩაი“ მთავარ მიზანს საქართველოში არსებული ჩაის პლანტაციების პოტენციალის მაქსიმალური გამოყენება, ჩაის წარმოების ხელშეწყობა, მაღალი ხარისხის ჩაის, მათ შორის, ბიო ჩაის წარმოების ხელშეწყობა წარმოადგენს.

პროგრამის ფარგლებში, როგორც კერძო საკუთრებაში, ასევე სახელმწიფო საკუთრებაში არსებული გავლურებული ჩაის პლანტაციების რეაბილიტაცია განხორციელდება და ჩაის პირველადი გადამამუშავებელი თანამედროვე საწარმოები შეიქმნება. სოფლის მეურნეობის სამინისტრო, დონორ ორგანიზაციებთან ერთად, პროგრამის ბენეფიციარებს ტექნიკურ დახმარებას ჩაის სწორად დამუშავების ტექნოლოგიების შესწავლის, სერტიფიცირების, მარკეტინგის, სარეალიზაციო არხების შექმნის და სხვა მიმართულებით გაუწევს.

გარდა ამისა, პროგრამა გულისხმობს იმ სტანდარტების დანერგვის ხელშეწყობას, რომელიც აუცილებელია ქართული ჩაის ევროკავშირის ქვეყნებში ექსპორტზე გასატანად.

პროგრამის განხორციელება ჩაის დარგში დასაქმებულთა სოციალურ-ეკონომიკურ მდგომარეობას გააუმჯობესებს და დასაქმებულთა რაოდენობის ზრდას შეუწყობს ხელს. აღსანიშნავია, რომ პროგრამის „ქართული ჩაი“ ფარგლებში განსაკუთრებული შეღავათებია გათვალისწინებული სასოფლო-სამეურ-

ნეო კოოპერატივებისთვის. სასოფლო-სამეურნეო კოოპერატივები დამატებით უსასყიდლოდ მიიღებენ ჩაის პირველადი დამუშავებისთვის სანარმოო მანქანა-დანადგარებს, მოწყობილობებსა და ინვენტარს.

პროგრამაში მონაწილეობის მიღება შეუძლიათ იურიდიულ პირებს და კოოპერატივებს, რომლებსაც სასოფლო-სამეურნეო კოოპერატივის სტატუსი აქვთ.

პროექტი იყოფა ორ კომპონენტად:

- ა) კერძო საკუთრებაში არსებული ჩაის პლანტაციების რეაბილიტაცია და ჩაის პირველადი გადამამუშავებელი თანამედროვე საწარმოების შექმნა;
- ბ) სახელმწიფოგან იჯარით აღებული ჩაის პლანტაციების რეაბილიტაცია და ჩაის პირველადი გადამამუშავებელი თანამედროვე საწარმოების შექმნა.

პლანტაციების რეაბილიტაციისათვის სახელმწიფო თანადაფინანსება

კერძო საკუთრებაში არსებული პლანტაციების შემთხვევაში:

- იურიდიული პირებისათვის - რეაბილიტაციის სამუშაოების ღირებულების 60%
- სასოფლო-სამეურნეო კოოპერატივებისათვის - რეაბილიტაციის სამუშაოების ღირებულების 80%
- სასუქების ღირებულების 50%

სახელმწიფოს საკუთრებაში არსებული (იჯარით გაცემული) პლანტაციების შემთხვევაში:

- იურიდიული პირებისათვის - რეაბილიტაციის სამუშაოების ღირებულების 70%
- სასოფლო-სამეურნეო კოოპერატივებისათვის - რეაბილიტაციის სამუშაოების ღირებულების 90%
- სასუქების ღირებულების 50%

ჩაის პლანტაციების სარეაბილიტაციო სამუშაოების ღირებულება, 1 ჰა-ზე გაანგარიშებით, არ უნდა აღემატებოდეს 2500 ლარს (დღგ -ს ჩათვლით).

იმ შემთხვევაში, თუ სარეაბილიტაციო სამუშაოების ღირებულება 1 ჰა-ზე აღემატება 2500 ლარს, თანადაფინანსების მოცულობის დადგენა განხორციელდება ჩაის პლანტაციების სარეაბილიტაციო სამუშაოების თანადაფინანსების პირობების შესაბამისად. (2500 ლარის 60%, 70% 80%-ის ოდენობით).

დღეისათვის პროგრამის განხორციელებისთვის აქტიური მოსამზადებელი სამუშაოები მიმდინარეობს. აგროტექნოლოგიური მოთხოვნებიდან გამომდინარე, ჩაის პლანტაციის რეაბილიტაცია ნებისმიერ დროს ვერ განხორციელდება. ამ ეტაპზე სოფლის მეურნეობის სამინისტროს სოფლის მეურნეობის პროექტების მართვის სააგენტოს (აღნიშნული სააგენტო პროგრამის „ქართული ჩაი“ უშუალო განმახორციელებელია) წარმომადგენლები გურიისა და სამეგრელოს რეგიონებში პოტენციურ ბენეფიციარებს პროგრამის „ქართული ჩაი“ დეტალურს აცნობენ.

აღსანიშნავია, რომ პროგრამა სახელმწიფოს მხრიდან გარკვეულ საიჯარო შეღავათებსაც ითვალისწინებს მათთვის, ვინც ჩაის დარგში ინვესტიციას განახორციელებს. სახელმწიფო საკუთრებაში არსებულ მიწის ნაკვეთებზე, რომლებზეც ჩაის პლანტაცია გაშენებული, ინვესტორებისთვის იჯარის ხელშეკრულებები 25 წლის ვადით გაფორმდება და ღირებულება სიმბოლური თანხა, წელიწადში 50 ლარი იქნება.

ჩაის პლანტაციის რეაბილიტაცია, სახელმწიფო პროგრამის ფარგლებში, ექსპერტული დასკვნის საფუძველზე ხორციელდება. პირველ ეტაპზე შეფასდება, თუ რამდენად ექვემდებარება კონკრეტული პლანტაცია რეაბილიტაციას; მეორე ეტაპზე დადგინდება, თუ რამდენად უზრუნველყოფს გათვლილ ვადაში დაგეგმილი სამუშაოები მაღალი ხარისხის მოსავლის მიღებას. აღნიშნულ სამუშაოებს სოფლის მეურნეობის სამინისტროს სამეცნიერო-კვლევითი ცენტრი ასრულებს.

ჩაის პლანტაციების რეაბილიტაციის სახელმწიფო პროგრამისთვის „ქართული ჩაი“ სახელმწიფო ბიუჯეტიდან პირველ ეტაპზე (2016 წელი) 3,5 მლნ ლარია გამოყოფილი.

ხაზგასმით უნდა აღინიშნოს, რომ ქართულ ჩაის მზარდი საექსპორტო პოტენციალი აქვს. საქართველოში ჩაის ფოთოლს 5 თვის განმავლობაში კრეფენ, შესაბამისად, ერთ ჰექტარზე მოსავლიანობა შედარებით დაბალია. თუმცა, გარკვეული თვალსაზრისით ეს „ნაკლი“ ქართული ჩაის უპირატესობას წარმოადგენს. იმ ქვეყნებში, სადაც ჩაის ფოთოლს მთელი წლის განმავლობაში კრეფენ, აუცილებელი ხდება პესტიციდების გამოყენება, საქართველოში კი, ამის საჭიროება არ დგას. აღნიშნულმა ფაქტორმა მომავალში ხელი უნდა შეუწყოს ქართულ ჩაის მსოფლიო ბაზარზე გამორჩეული ნიშა დაიკავოს.

პროგრამა „დანერგე მომავალი“



საქართველოს სოფლის მეურნეობის სამინისტროს ინიციატივით, 2015 წელს სოფლის მეურნეობის პროექტების მართვის სააგენტომ პროგრამის „დანერგე მომავალი“ განხორციელება დაიწყო.

პროგრამის მიზანია საქართველოში არსებული სასოფლო-სამეურნეო მიწების ეფექტიანი გამოყენებამრავალწლიანი კულტურების გაშენების გზით, რის შედეგადაც, განხორციელდება იმპორტირებული პროდუქციის ჩანაცვლება და გაიზრდება საექსპორტო პოტენციალი; გაადვილდება გადამამუშავებელი საწარმოების ნედლეულით უზრუნველყოფის შესაძლებლობა და გაუმჯობესდება სოფლად მოსახლეობის სოციალურ-ეკონომიკური მდგომარეობა; ასევე, ადგილობრივი მაღალხარისხიანი ნერგების წარმოების მხარდაჭერა, რის შედეგადაც შესაძლებელი გახდება თანამედროვე ინტენსიური ბაღების გაშენებით დაინტერესებული პირებისათვის იმპორტირებულთან შედარებით იაფი სარგავი მასალების შეთავაზება. ყოველივე



ეს, თავის მხრივ, ხელს შეუწყობს საქართველოში ახალი ბაღების გაშენებას და მეხილეობის სექტორის რაოდენობრივ და თვისობრივ გაუმჯობესებას.

პროგრამის „დანერგე მომავალი“ ფარგლებში სახელმწიფო თანადაფინანსების მოცულობა შეადგენს:

- ბაღის გაშენების შემთხვევაში - ნერგების ღირებულების 70%-ს და წვეთოვანი სარწყავი სისტემის ღირებულების 50%-ს;
- სანერგე მეურნეობის მოწყობის შემთხვევაში - მეურნეობის შექმნის ღირებულების 50% -ს.

პროგრამის „დანერგე მომავალი“ განხორციელებისთვის 2016 წლის განმავლობაში 5 მილიონი ლარი დაიხარჯება. პროგრამის ფარგლებში დაგეგმილია 1 000 – 1 200 ჰა-ზე თანამედროვე ტიპის ბაღის და 30 – 40 ახალი, თანამედროვე სანერგე მეურნეობის მოწყობა, რაც ხელს შეუწყობს, ერთი მხრივ, ადგილობრივ ბაზარზე იმპორტ-ჩანაცვლების, ხოლო, მეორე მხრივ, საექსპორტო პოტენციალის ზრდის პროცესს.





ვაშინგტონის ერთ-ერთ სპეციალიზირებულ მაღაზიაში, სადაც სტუმრებს ქართულ ღვინოსთან ერთად, ქართული ტრადიციული კერძების დაგემოვნებაც შეეძლოთ. დეგუსტაციაზე წარმოდგენილი იყო ათზე მეტი კომპანიის სხვადასხვა სახეობის ღვინო. მსგავსი დეგუსტაციების სერია აშშ-ში მთელი წლის განმავლობაში გაგრძელდება, რაც აშშ-ის მოსახლეობას არა მხოლოდ ქართული ღვინის, არამედ ზოგადად ქართული ვაზისა და ღვინის კულტურისა და ისტორიის გაცნობის შესაძლებლობას მისცემს.



„ორმაგი ოქროს“ ჯილდოს მფლობელი ღვინოები კი 2016 წლის 8 მარტს გამართულ საერთაშორისო გამოფენაზე „Foodex Japan“ უმაღლესი ჯილდოს - Diamond Trophy - მოსაპოვებლად წარადგინეს. მსგავს ღონისძიებებში მონაწილეობა და მიღწეული წარმატება კიდევ უფრო მეტად უწყობს ხელს ქართული ღვინის პოპულარიზაციას და არა მარტო იაპონიის, არამედ ზოგადად აზიის ბაზარზე დამკვიდრებას.

წარმატებული იყო ქართული ქვევრის ღვინის წარდგენა იანვრის ბოლოს საფრანგეთში გამართულ ღონისძიებებზეც. ღვინის ეროვნული სააგენტოს მხარდაჭერით, პარიზში, ბლუაში, ანჟეში, სომურსა და ორლეანში გამართულ ღონისძიებებზე წარმოდგენილი იყო შემდეგი მწარმოებლების ქვევრის ღვინოები: „იაგოს ღვინო“, „ხობის ცრემლები“, „რამაზ ნიკოლაძის მარანი“, „ოქროს ღვინო“, „მეღვინეობა ნიკი ანთაძე“, „ნათენაძის ღვინის მარანი“ და „მარიამ იოსებიძის ღვინო“.

ქალაქ სომურში გამართულ ბუნებრივი ღვინოების გამოფენას „La Dive Boutteille“, საფრანგეთში საქართველოს ელჩი ევატერინე სირაძე-დელიონე და ღვინის ეროვნული სააგენტოს თავმჯდომარე გიორგი სამანიშვილი დაესწრნენ. „აღნიშნულ გამოფენაზე წარმოდგენილია ქვევრის ღვინოები, რომელზეც უფრო და უფრო მეტს საუბრობენ საფრანგეთში. ქვევრის ღვინო ჩვენი ერთგვარი სავიზიტო ბარათია იმისათვის, რომ ქართული ღვინო უფრო ცნობილი გახდეს ამ უმნიშვნელოვანეს და უდიდეს ბაზარზე. საფრანგეთში ღვინის წარდგენით, ქართული ქვევრის ღვინო ფაქტობრივად ცნობილი ხდება მსოფლიოს ყველა მნიშვნელოვან ბაზარზე. ქართული ღვინო მომავალშიც იქნება წარმოდგენილი ნატურალისტი მეღვინეების გამოფენებზე, რაშიც ქვევრის ღვინის მწარმოებლებს ღვინის ეროვნული სააგენტოც დაეხმარება.“ - აღნიშნა გიორგი სამანიშვილმა.

ქვევრის ღვინის მწარმოებლები ქალაქ ანჟეში გამართულ ბუნებრივი ღვინოების გამოფენაშიც „Les Penitentes“ მონაწილეობდნენ. როგორც ქართველი მეღვინეები აცხადებენ, ანჟესა და სომურის ტრადიციულ გამოფენებში მონაწილეობამ, მათ მიერ წარმოდგენილ ღვინოებს მნიშვნელოვანი იმპორტიორები შესძინა. გამოფენები „La Dive Boutteille“ და „Les Penitentes“ საფრანგეთში, ბუნებრივი მეღვინეობის სფეროში, წლის ერთ-ერთ ყველაზე მნიშვნელოვან მოვლენად ითვლება, რომელსაც მსოფლიოში ცნობილი ნატურალისტი მეღვინეები, სხვადასხვა ქვევრის ღვინის იმპორტიორები, ბაიერები, მედიის წარმომადგენლები და სომელიეები ესწრებიან.

გამოფენების პარალელურად, ქართული ღვინის დეგუსტაცია გაიმართა პარიზში, ბლუაში და ორლეანში სპეციალიზირებულ ღვინის მაღაზიებში და ბარებში. დეგუსტაციას უძღვებოდნენ ფრანგი სომელიე სებასტიან შატილონი და ფრანგი მეღვინე ტიერი პუზლა. ქვევრის ღვინომ იმპორტიორების, ღვინის მაღაზიებისა და რესტორნების წარმომადგენლების, ასევე ღვინის მოყვარულების დიდი ინტერესი და მონონება დაიმსახურა.

თებერვალში ქართული ღვინო ამერიკის შეერთებულ შტატებშიც დააგემოვნეს. დეგუსტაციები გაიმართა



საქართველოში მევენახეობა-მეღვინეობის დარგს უძველესი ისტორია აქვს. მსოფლიომ უკვე გაიცნო საქართველო როგორც ვაზისა და ღვინის სამშობლო. ამ მიმართულებით სოფლის მეურნეობის სამინისტროს ღვინის ეროვნული სააგენტო აქტიურად მუშაობს. მეღვინეობა-მევენახეობის დარგის განვითარების ხელშეწყობის და ქართული პროდუქციის პოპულარიზაციის მიზნით, სააგენტომ შეიმუშავა მარკეტინგის სტრატეგიული გეგმა, რომლის თანახმად, ქართული ღვინის პრეზენტაცია მსოფლიოს 12 ქვეყანაში - საფრანგეთი, იტალია, დიდი ბრიტანეთი, გერმანია, პოლონეთი, ლიტვა, ესტონეთი, აშშ, იაპონია, ჩინეთი/ჰონგ-კონგი, ყაზახეთი და სამხრეთ კორეა - გაიმართა.

ღვინის ეროვნული სააგენტოს ხელშეწყობით, ქართული ღვინის მწარმოებელი კომპანიები საკუთარ პროდუქციას მსოფლიოს მასშტაბით არაერთ პრესტიჟულ საერთაშორისო გამოფენებზე თუ კონკურსებზე წარადგინეს, სადაც ქართული ღვინო დიდ წარმატებას აღწევს. აღნიშნული არა მარტო ქართული ღვინის აღიარებას და საერთაშორისო ბაზრებზე დამკვიდრებას, არამედ ზოგადად ჩვენი ქვეყნის პოპულარიზაციას უწყობს ხელს.

2016 წელი ქართული ღვინის წარმატებით დაიწყო. 9 დასახელების ქართულმა ღვინომ იაპონიის დედაქალაქში, ტოკიოში ჩატარებულ საერთაშორისო კონკურსში „საკურა“ (The 3rd „Sakura“ Japan Women’s Wine Awards 2016) უმაღლესი ჯილდოები - ორმაგი ოქროს, 4 ოქროს და 4 ვერცხლის მედალი - დაიმსახურა.

კონკურსის უმაღლესი ჯილდო - ორმაგი ოქრო - კომპანიის „კახური“ ღვინომ „საფერავი რეზერვი-2005“ აიღო. ჯილდოები ასევე მიიღეს ქართულმა ღვინოებმა: ოქრო - „საფერავი 2008“, კომპანია „კახური“; ოქრო - „საფერავი საოჯახო რეზერვი-2013“, კომპანია „ლუკასი“; ოქრო - „მარანი კონდოლის ვენახები-2013“, კომპანია „თელავის ღვინის მარანი“; ოქრო - „მარანი რეზერვი-2007“, კომპანია „თელავის ღვინის მარანი“; ვერცხლი - „მუკუზანი იბერიული 2013“, კომპანია „მუმი“; ვერცხლი - „ნაფარული 2013“, კომპანია „მუმი“; ვერცხლი - „სატრაპეზო საფერავი 2012“, კომპანია „თელავის ღვინის მარანი“; ვერცხლი - „საფერავი ქვევრის 2011“, კორპორაცია „ქინძმარაული“.

ღვინის საერთაშორისო კონკურსი „საკურა“ მასშტაბური ღონისძიებაა, რომელიც წელს მესამედ ჩატარდა. კონკურსის ჟიური დაკომპლექტებულია იაპონიაში ღვინის სფეროში მოღვაწე ქალბატონებით - სომელიეებით, ღვინის მწერლებითა და ჟურნალისტებით. წლევანდელ კონკურსზე 35 ქვეყნის 3543 ღვინო იყო წარდგენილი. კონკურსის



სოფლის მეურნეობის მინისტრმა, თარ დანელიამ საერთაშორისო და დონორი ორგანიზაციების წარმომადგენლებთან რიგით მეორე საკოორდინაციო შეხვედრა გამართა. შეხვედრაში მონაწილეობა სოფლის მეურნეობის მინისტრის მოადგილეებმა, სამინისტროში შემავალი უწყებების ხელმძღვანელებმა და საქართველოში აკრედიტებული დიპლომატიური კორპუსის წარმომადგენლებმა მიიღეს.

თარ დანელიამ მონაწილე სტუმრებს სოფლის მეურნეობის სამინისტროს მიერ 2015 წელს შესრულებული სამუშაოების ანგარიში წარუდგინა და მიღწეული შედეგები გააცნო. მინისტრმა აღნიშნა, რომ მთავრობისა და საერთაშორისო დონორი ორგანიზაციების ერთობლივი, კოორდინირებული მუშაობით მიღებული შედეგები გაცილებით ეფექტიანია.

სოფლის მეურნეობის მინისტრმა აღნიშნა, რომ გასულ წელს, როდესაც დონორი ორგანიზაციების წარმომადგენლებთან პირველი გაფართოებული შეხვედრა გაიმართა, თანამშრომლობის ახალ, პროაქტიულ ფაზაზე გადასვლა მოხდა. სამინისტროს მიერ იდენტიფიცირებული საჭიროებების შესაბამისად განხორციელებული პროექტები და ღონისძიებები გაცილებით შედეგიანი აღმოჩნდა.

„უნდა აღინიშნოს, რომ სოფლის მეურნეობის დარგში მნიშვნელოვანი პროგრესია. ეს მიღწევები ჩვენი მეგობარი ქვეყნების და დონორი ორგანიზაციების მხარდაჭერის გარეშე ნამდვილად არ გვექნებოდა. მიმდინარე წელს, კიდევ უფრო შთამბეჭდავი შედეგების მისაღწევად, პარტნიორ ორგანიზაციებს გავაცნობთ სოფლის მეურნეობის განვითარების სტრატეგიის ფარგლებში, სამოქმედო გეგმით გათვალისწინებულ ღონისძიებებს და დასახულ მიზნებს. აღნიშნული დაეხმარება მათ, საქართველოში განსახორციელებელი პროექტების დაგეგმვისას სწორად მოახდინონ პრიორიტეტების განსაზღვრა და თანადგომის გამოხატვა. შესაბამისად, აღნიშნული ფორმატის შეხვედრები ყველა მხარისთვის მნიშვნელოვანი და შედეგიანია“, - განაცხადა თარ დანელიამ.

როგორც მინისტრმა შეხვედრაზე აღნიშნა, მნიშვნელოვანია რომ საქართველო იქცეს აგროსასურსათო პროდუქციის ექსპორტიორ ქვეყნად. ამის რესურსი ჩვენს ქვეყანას ნამდვილად აქვს.

თარ დანელიამ შეხვედრაზე აგრარული დარგის განვითარების მიმართულებით 2016 წლისთვის დაგეგმილ ღონისძიებებსა და პროექტებზე ისაუბრა. როგორც მინისტრმა აღნიშნა, დონორი და საერთაშორისო ორგანიზაციების ჩართულობას უდიდესი მნიშვნელობა ენიჭება დასახული მიზნის მოკლე დროში მიღწევაში.

სოფლის მეურნეობის მინისტრის პირველმა მოადგილემ, ნოდარ კერესელიძემ შეხვედრაზე დამსწრე საზოგადოებას ის პრიორიტეტული მიმართულებები გააცნო, სადაც დონორი ორგანიზაციების მხრიდან განუვლ დახმარებაზე მნიშვნელოვნად იქნება დამოკიდებული მიღებული პოზიტიური შედეგები.

აღსანიშნავია, რომ მიმდინარე წელს სოფლის მეურნეობის სამინისტრო დონორ და საერთაშორისო ორგანიზაციებთან სამელიორაციო სისტემების, ექსტენციის სამსახურების ხელშეწყობის, სასოფლო-სამეურნეო კოოპერაციის განვითარების, ცოდნის ამაღლებისა და ინსტიტუციური განვითარების მიმართულებით აქტიურად ითანამშრომლებს.

შეხვედრაზე საერთაშორისო და დონორი ორგანიზაციების (EU, ENPARD, CBI, USAID, USDA, FAO, IFAD, EIB, ORIO, UNDP, OXFAM) წარმომადგენლებმა მიმდინარე საქმიანობისა და დაგეგმილი პროექტების შესახებ პრეზენტაციები წარმოადგინეს.



ექსტენციის პროვინული ფორუმი

სოფლის მეურნეობის სამინისტროსა და აშშ-ის საერთაშორისო განვითარების სააგენტოს (USAID) მიერ დაფინანსებული პროექტის „ექსტენციის და საკონსულტაციო მომსახურების გაძლიერება საქართველოში“ (SEAS) ორგანიზებით, 22-24 თებერვალს „ექსტენციის ეროვნული ფორუმი“ გაიმართა. ფორუმის მიზანი იყო ექსტენციის და საკონსულტაციო მომსახურების პოლიტიკის და სტრატეგიის დაგეგმვასა და შემუშავებაში სოფლის მეურნეობის სამინისტროს მხარდაჭერა, რაც ხელს შეუწყობს საქართველოში სასოფლო-სამეურნეო პროექტების გაუმჯობესებას და ფერმერების განათლების ამაღლებას.

ღონისძიება სოფლის მეურნეობის მინისტრის პირველმა მოადგილემ, ნოდარ კერესელიძემ და USAID-ის მისიის დირექტორის მოადგილემ, თომას მორისმა გახსნეს.

USAID-ის მისიის დირექტორის მოადგილის განცხადებით, USAID საქართველოს სოფლის მეურნეობის სამინისტროსთან მჭიდროდ თანამშრომლობს და დარგის განვითარებისთვის არაერთ მნიშვნელოვან და წარმატებულ ერთობლივ პროექტს ახორციელებს.

„პროექტის „ექსტენციის და საკონსულტაციო მომსახურების გაძლიერება საქართველოში“ (SEAS) ფარგლებში, ფერმერებს საშუალება ეძლევათ გახდნენ უფრო წარმატებულები, გაიუმჯობესონ მატერიალური მდგომარეობა და ცხოვრების პირობები. USAID ხელს უწყობს საქართველოში სოფლის მეურნეობის დარგის განვითარებას, ახორციელებს ღონისძიებებს ადგილობრივი პროდუქციის ევროკავშირის სტანდარტებთან შესაბამისობაში მოყვანისა და ექსპორტის ზრდისთვის“, - აღნიშნა თომას მორისმა.

ფორუმში მონაწილეობა მიიღო საქართველოში სოფლის მეურნეობის განვითარებით დაინტერესებულმა ყველა მხარემ - ფერმერთა ასოციაციები, სასოფლო-სამეურნეო კოოპერატივების წევრები, ექსტენციის განმახორციელებელი კერძო და სახელმწიფო ორგანიზაციები, არასამთავრობო ორგანიზაციები და საგანმანათლებლო ინსტიტუტები (უმაღლესი და პროფესიული განათლება). აღნიშნული ფორუმი წარმოადგენდა უნიკალურ პლატფორმას, სადაც ყველა დაინტერესებული მხარე საქართველოში ექსტენციის მომსახურების განვითარებისთვის მნიშვნელოვან საკითხებზე მსჯელობდა. ექსტენციის და საკონსულტაციო მომსახურების გაძლიერება ხელს შეუწყობს სოფლის მეურნეობის მდგად განვითარებას და ინკლუზიურ ეკონომიკურ ზრდას, რაც საქართველოს მოსახლეობას მნიშვნელოვან სარგებელს მოუტანს.

ფორუმს ესწრებოდნენ სოფლის მეურნეობის მინისტრის მოადგილეები ლევან დავითაშვილი, დავით გაღვიანი, გოჩა ცოფურაშვილი და იური ნოზაძე, განათლებისა და მეცნიერების მინისტრის მოადგილე ქეთევან ნატრაშვილი, ისრაელის საგანგებო და სრულუფლებიანი ელჩი საქართველოში იუვალ ფუქსი, სოფლის მეურნეობის სამინისტროს, სოფლის მეურნეობის სამეცნიერო-კვლევითი ცენტრის, არასამთავრობო და საერთაშორისო ორგანიზაციების და სოფლის მეურნეობის სამინისტროს რაიონული საინფორმაციო-საკონსულტაციო სამსახურების წარმომადგენლები.

სამეგრელოდან ევროპის ბაზრებისკენ



წარმოშობით ზუგდიდელი ზაზა გვათუა თბილისში დაიბადა და გაიზარდა.

ზუგდიდში, წინაპრების მიწების მახლობლად არსებულმა ხელსაყრელმა ბუნებრივმა რესურსებმა ზაზა გვათუას სასათბურე მეურნეობის შექმნა გადაწყვიტინა. ტერიტორიაზე არსებული ბუნებრივი ცხელი წყალი სათბურის აშენებას უფრო მიმზიდველს ხდიდა, თუმცა ამის გაკეთება მხოლოდ საკუთარი ხარჯებით შეუძლებელი აღმოჩნდა. 2014 წელს ბანკში მისულს, სოფლის მეურნეობის სამინისტროს შეღავათიანი აგროკრედიტის პროექტის შესახებ მიანოდეს ინფორმაცია.

„სახელმწიფოს ხელშეწყობის გარეშე საქმის წამოწყებას ნამდვილად ვერ შევძლებდი. სასათბურე მეურნეობაში ჯამში 120 000 აშშ დოლარის ინვესტიცია განვახორციელე. აქედან 60 000 აშშ დოლარი შეღავათიანი აგროკრედიტი იყო. ავაშენე სასათბურე მეურნეობა, რომელმაც ჩემი და ჩემი ოჯახის ყოფა მნიშვნელოვნად შეცვალა. თბილისიდან ზუგდიდში გადავდივით საცხოვრებლად. ამჟამად უკვე მეორე სეზონია რაც მოსავალს ვიღებთ. ეკოლოგიურად სუფთა კიტრისა და პომიდვრის რელიზაციას ადგილობრივ ბაზარზე ვახდენთ. სათბურში მუშაობა სეზონურია, ამიტომ დასაქმებულთა რაოდენობაც შესაბამისად იცვლება. მუდმივად დასაქმებული გვყავს 5 ადამიანი, ხოლო სეზონზე მათი რაოდენობა 15-მდე იზრდება. მომავალში სასათბურე მეურნეობის გაფართოებას ვგეგმავ, რათა პროდუქცია ექსპორტზე მემზობელ ქვეყნებში და ევროპაში გავიტანო. ვაპირებ, კვლავ ვისარგებლო სახელმწიფო პროექტებით, რაც საშუალებას მომცემს მეტი ადამიანი დავასაქმო, ეკოლოგიურად სუფთა პროდუქტი ვანარმოო და ექსპორტზე გატანაც შევძლო“, - აღნიშნავს ზაზა გვათუა.

ბიოპროდუქტების მწარმოებლის წარმატებული ბიზნესი



შპს „ჯანმრთელი პროდუქტები“ ის კომპანიაა, რომელმაც ბაზარზე დამკვიდრება ბიოპროდუქტების წარმოებით სცადა. როგორც კომპანიის დირექტორი, მამუკა გუნია ამბობს, თავდაპირველად ბევრ სირთულეს წააწყდა. თუმცა, ყველა დაბრკოლება გადალახა და ამჟამად წარმატებული ფერმერია.

„ჩვენი ბიზნესგეგმა 10 წელზე მეტია სოფლის მეურნეობის სფეროში მოღვაწეობს. პირველ ეტაპზე მხოლოდ საკონსულტაციო მიმართულებით ვმუშაობდით. შემოვიკრიბეთ როგორც ადგილობრივი, ასევე უცხოელი ექსპერტები, დავაფუძნეთ კომპანია AGRO SOLUTIONS. ფერმერებს ვუწევთ საკონსულტაციო მომსახურებას და ვახორციელებთ უახლესი ტექნოლოგიების იმპორტს; გვყავს პარტნიორები ისრაელში, იტალიაში, გერმანიაში, პოლანდიაში, ინგლისში, ამერიკაში. საჭიროების შემთხვევაში ჩამოგვყავს უცხოელი ექსპერტები, რომლებიც ჩვენს ფერმერებს ადგილზე აძლევენ პრაქტიკულ რჩევებს.“

საქართველოში სოფლის მეურნეობის დარგში ცოდნისა და გამოცდილების დიდი დეფიციტია. ბევრი გლეხი თუ ფერმერი თანამედროვე ტექნოლოგიებს არ იცნობს და ამით დიდი რისკის ქვეშ აყენებს თავის მეურნეობას. ძველი მეთოდებით შეუძლებელია მართო მეურნეობა და, მით უმეტეს, იფიქრო მაღალი შემოსავლისა და მოგების მიღებაზე.

კლიმატის ცვლილებებთან ერთად, ახალი რისკები ჩნდება - დაბინძურებულია ჰაერი, წყალი; გახშირდა ახალი დაავადებები; აუცილებელი გახდა ახალი კვებისა და ნამლოების რეჟიმის დადგენა, ახლებური აგროტექნოლოგიური რუკის გაკეთება. საჭიროა მუდმივი მონიტორინგი, ლაბორატორიული ანალიზების გაკეთება და პრევენციული ღონისძიებების გატარება.

ბოლო 10 წლის განმავლობაში დიდი ცოდნა და გამოცდილება დავაგროვეთ, შესაბამისად, გადავწყვიტეთ საკუთარი სასათბურე მეურნეობა შეგვექმნა. დავაფუძნეთ კომპანია „ჯანმრთელი პროდუქტები“ და სოფლის მეურნეობის სამინისტროს შეღავათიანი აგროკრედიტის პროექტის ფარგლებში, საქართველოს ბანკის მეშვეობით, ავიღეთ კრედიტი. თეთრინყაროს მუნიციპალიტეტში, სოფელ კოდაში შევიძინეთ მიწა და ავაშენეთ 2 000 კვ.მ ფართობის, თანამედროვე ტექნოლოგიებით აღჭურვილი სასათბურე მეურნეობა.

საქართველოში უკვე ბევრი სასათბურე მეურნეობაა, შესაბამისად, კონკურენციას რომ არ „ჩავეყლაპეთ“ გადავწყვიტეთ გვეწარმოებინა ჯანმრთელობისთვის უსაფრთხო, გამორჩეული პროდუქტი. გამოგვივიდა კიდევ. დავიწყეთ უნიტარტო პომიდვრის წარმოება. დახურულ გრუნტში პომიდორში ნიტრატების დასაშვები ნორმა 300 ერთეულია,

ჩვენს მიერ წარმოებულ პომიდორს კი 17 ერთეული აქვს.

ამჟამად პროდუქტი მხოლოდ გუდვილის ქსელში შეგვყავს. თითოეული პომიდორი ეტიკეტირებულია, გემოთი და ფერით გამორჩეული. პომიდორი, ბოსტანდარტების შესაბამისად მოგვყავს და პროდუქტი არა მხოლოდ უსაფრთხო, არამედ სასარგებლოცაა. ჩვენს მიერ წარმოებულ პროდუქტზე იმაზე დიდი მოთხოვნაა, ვიდრე წარმოგვედგინა.

ჩვენ შევძელით ჯანსაღი და სასარგებლო პროდუქტის წარმოება; კონკურენციასაც გავუძელით და ბიობროდუქტის ნიშაში ადგილი დავიკავებთ.

რა თქმა უნდა, შედეგის მიღწევა ადვილი არ არის; ბევრი სირთულე გადავლახეთ და ბევრი ვიპრობეთ. წარმოების ყველა ეტაპზე მჭიდროდ ვთანამშრომლობდით სოფლის მეურნეობის სამინისტროს ლაბორატორიასთან. მათი დახმარებით ვგვეტაცის ყველა ეტაპზე ვიღებდით სასარგებლო რჩევებს, ვაკეთებდით როგორც ფოთლების, ღეროს, ფესვის, ასევე ნაყოფის ანალიზს. ლაბორატორიის სპეციალისტების რეკომენდაციები ძალიან დაგვეხმარა მაღალი მოსავლიანობის მისაღწევად; მათი რჩევებით არაერთი პრევენციული ღონისძიება ჩავატარეთ და თავიდან ავიცილეთ დაავადებების გართულებები. ლაბორატორიის ექსპერტები განსაკუთრებული სიფრთხილით ეკიდებოდნენ სხვადასხვა ნამლოებაზე რეკომენდაციების მოცემას მსხმოიარობის პერიოდში, რათა, ერთი მხრივ, შედეგი მიგველო და დაგვემარცხებინა დაავადება, მეორე მხრივ, პომიდვრის ნაყოფი ჯანმრთელობისთვის უსაფრთხო, ეკოლოგიურად სუფთა ყოფილიყო.

წლების მანძილზე დაგროვილმა გამოცდილებამ და ჩვენი შრომით მიღებულმა შედეგმა გადავგანწყვიტინა ჩვენი პროდუქტის ხარისხი ოფიციალური სერტიფიკატით გავვემყარებინა. უკვე დავდეთ ხელშეკრულება მასერტიფიცირებულ ორგანიზაციასთან და უახლოეს მომავალში ჩვენს მიერ წარმოებული პროდუქტი ბიოსერტიფიკატით გამოვა ბაზარზე“, - აღნიშნავს შპს „ჯანმრთელი პროდუქტების“ დირექტორი მამუკა გუნია.



უკანასკნელი სამი წლის განმავლობაში სამელიორაციო ინფრასტრუქტურის რეაბილიტაციის და სახელმწიფოს მხრიდან განხორციელებული ღონისძიებების შედეგად,

სასოფლო-სამეურნეო დანიშნულებისთვის ვარგისი ხდება მიწის ისეთ ფართობები, სადაც წლების მანძილზე მიწათმოქმედება პრაქტიკულად შეწყვეტილი იყო. აღნიშნულ ტერიტორიებზე იზრდება ეკონომიკური აქტივობა - მუშავდება სასოფლო-სამეურნეო სავარგულები, იზრდება მოსავლიანობა და ადგილობრივი მოსახლეობის შემოსავლები. შესაბამისად, მონესრიგებული სამელიორაციო ინფრასტრუქტურა მნიშვნელოვანია არა მხოლოდ მიწათმოქმედების ეფექტიანობის ამაღლებისათვის, არამედ სტიმულს აძლევს და ხელს უწყობს აქტიური სასოფლო-სამეურნეო პროცესის აღდგენას.

თეთრინყაროს მუნიციპალიტეტის სოფელ მარაბდას მკვიდრი ნესტორ ლობჯანიძე აღნიშნავს, რომ სოფელში საირიგაციო სისტემა სრულიად მოშლილი იყო, რის გამოც, მოსახლეობის გარკვეული ნაწილი მიწას აღარ ამუშავებდა.

„სარწყავი წყალი არ გვექონდა. 2015 წლიდან სოფელმა ამოისუნთქა; ქერი, ხორბალი, იონჯა დათესა. მანამდე სარწყავი არხი საერთოდ აღარ არსებობდა, დაშლილი და განადგურებული იყო. ვერაფერს თესავდა ხალხი, რადგან უწყლოდ მოსავალს ვერ იღებდნენ. 2015 წელს, „საქართველოს მელიორაციამ“ სარეაბილიტაციო სამუშაოები დაიწყო, შეუჩერებლად მუშაობდა მძიმე ტექნიკა. იმედი გამიჩნდა, ვიცოდი რომ მალე წყალი იქნებოდა და ჩვენც გვეშველებოდა. დავთესე სიმინდიც. მეზობლებსაც ვაიმედებდი, მაგრამ ისე იყო ხალხი იმედგაცრუებული, რომ ბევრს არც კი სჭეროდა, რომ სისტემები აღდგებოდა. ახლა კი, როცა სარწყავი არხები აღდგა, ვინც არ დაიჭერა და მიწა არ დაამუშავა, ნანობს. წელს, ჩემი მეზობლებიც უკვე ყველაფრის დათესვას აპირებენ და იმედი გვაქვს, რომ კარგი მოსავალი გვექნება“, - ამბობს ნესტორ ლობჯანიძე.



გზამკვლევი განკუთვნილია პირველადი პროდუქციის მწარმოებლებისთვის, რომელთაც სურთ საკუთარი პროდუქციის ევროკავშირში ექსპორტი, ამისთვის კი, საკმაოდ მაღალი სტანდარტების დაკმაყოფილება მოუწევთ. გზამკვლევი მოიცავს იმ ძირითად ნაბიჯებს, რომლებიც მწარმოებელმა უნდა გაიაროს საკუთარი საქონლის ევროკავშირში შეტანისთვის და, ამავე დროს, ისარგებლოს ნულთან საბაზო დაბეგვრით.

აღნიშნული დოკუმენტი მომზადებულია საქართველოს აგრარული უნივერსიტეტის და თბილისის თავისუფალი უნივერსიტეტის კონსორციუმის მიერ USAID/საქართველოს სასოფლო-სამეურნეო წარმოების ეფექტიანობის აღდგენის პროექტის (REAP) ტექნიკური დახმარების პროგრამის ფარგლებში.



ევროკავშირის ბაზრის მოკლე ანალიზი

ევროკავშირთან ღრმა და ყოვლისმომცველი თავისუფალი სავაჭრო სივრცე (DCFTA) არის ასოცირების შესახებ შეთანხმების უმნიშვნელოვანესი ნაწილი, რომელიც საქართველოში წარმოებული პროდუქციისა და მომსახურების სექტორისათვის ხსნის ევროკავშირის ბაზარს. DCFTA 2014 წლის 1 სექტემბრიდან ამოქმედდა. ამით საქართველოში წარმოებულ საქონელს გაეცხნა მსოფლიოს უმსხვილესი ბაზარი, რომელიც ამ ეტაპზე აერთიანებს 28 ქვეყანას და 500 მილიონზე მეტ მომხმარებელს.

ევროკავშირის ბაზარი ასევე ნიშნავს:

- სტაბილურ ბაზარს
- ღია თამაშის წესებს
- დისტრიბუციის გამართულ ქსელს
- მზარდ ფასებს სურსათზე
- მზარდ მოთხოვნას ნატურალურ პროდუქტებზე

მიუხედავად იმისა, რომ ევროკავშირი თავადაც სურსათის დიდი მწარმოებელია, მისი იმპორტის მაჩვენებლებიც საკმაოდ მაღალია. 2013 წელს მხოლოდ ხილის იმპორტმა ევროკავშირში 12.6 მლრდ ევრო შეადგინა (13.1 მლნ ტონა), საიდანაც 11.7 მლრდ ევრო განვითარებად ქვეყნებზე მოდიოდა. რაც შეეხება ახალ ბოსტნეულს, მისმა იმპორტმა იმავე წელს 2.6 მლრდ ევრო შეადგინა (დაახლოებით 2.6 მლნ ტონა).

იმპორტირებული ხილის სიაში წამყვანი ადგილები უკავიათ შემდეგ სახეობებს:

- ბანანი - 49 %
- ანანასი/ფორთოხალი - 8 %
- ვაშლი - 7 %
- ყურძენი - 6 %
- ლიმონი 4 %

დიდი ახალი და გადამუშავებული ხილისა და ბოსტნეულის იმ სახეობების იმპორტის მაჩვენებელი, რომელიც საქართველოში ინარჩუნება, მაგალითად:

- ვაშლი - 670 000 ტონა
- ატამი - 333 184 ტონა
- მანდარინი - 333 184 ტონა
- სუფრის ყურძენი - 573 105 ტონა
- ლიმონი - 441 187 ტონა
- ხილის ჩირი - 130 000 ტონა
- კვი - 215 123 ტონა
- ხილის წვენები (მათ შორის, ყურძნის წვენი) - 2 363 763 ტონა
- ხილის ჯემები - 66 494 ტონა

ბოსტნეულის იმპორტის სიაში კი ლიდერობს შემდეგი სახეობები:

- პომიდორი - 28 %
- კარტოფილი - 16 %
- ხახვი - 13 %
- ლობიო - 10 %
- ტკბილი წიწაკა - 8 %

ხილისა და ბოსტნეულის ყველაზე დიდი იმპორტიორი ევროკავშირის ქვეყნებს შორის პოლანდიაა, რომელმაც 2013 წელს 2 100 000 ტონა ხილისა და 190 000 ტონა ბოსტნეულის იმპორტი განახორციელა არა ევროკავშირის ქვეყნებიდან. მას სიაში მოსდევენ გერმანია, დიდი ბრიტანეთი, საფრანგეთი და ბელგია.

ხილის ძირითადი მიმწოდებლები ევროკავშირის ბაზარზე არიან სამხრეთ ამერიკის ქვეყნები სამხრეთ აფრიკის რესპუბლიკასა და თურქეთთან ერთად, საიდანაც დიდი მანძილის გამო, ტრანსპორტირების ხარჯები და დრო საკმაოდ დიდია. ბოსტნეულის ძირითადი მიმწოდებლები კი

არიან: მაროკო, ეგვიპტე, პერუ, კენია, თურქეთი და სხვები.

საგულისხმოა, რომ ევროკავშირის ბაზარი ასევე გამოირჩევა სურსათზე დანახარჯების მაღალი მაჩვენებლით. აშშ-ის სოფლის მეურნეობის დეპარტამენტის 2013 წლის სტატისტიკის მიხედვით, თუ საქართველოში სურსათზე დანახარჯი ერთ სულ მოსახლეზე 894 \$-ს უდრიდა, რუსეთში ის 2 245 \$-ის, უკრაინაში 1 142 \$-ის, ხოლო ბელარუსში 1 432 \$-ის ტოლი იყო. იგივე მაჩვენებლები გაცილებით მაღალია ევროპის ქვეყნებში: შვედეთი - 3 385 \$, ფინეთი - 3 200 \$, ნორვეგია - 4 973 \$, საფრანგეთი - 3 258 \$ და ა.შ.

DCFTA-ის გათვალისწინებით, საქართველოს ამ მიმართულებით საკმაოდ კარგი პოტენციალი აქვს და დარგის ინტენსიფიკაცია გაზრდიდა ქართული პროდუქციის კონკურენტუნარიანობას ამ ბაზარზე. აღნიშნულ შეფასებას ამყარებს ისიც, რომ საქართველოდან ბევრი კომპანია უკვე დიდი ხანია წარმატებით ახორციელებს საკუთარი პროდუქციის ექსპორტს.

საქონლით თავისუფალი (უტარიფო და ტექნიკური შეზღუდვებისგან თავისუფალი) ვაჭრობა ხელს შეუწყობს საქართველოში წარმოებული პროდუქციის საექსპორტო პოტენციალის ზრდას ევროკავშირის ქვეყნებში და, შესაბამისად, ეკონომიკურ ზრდას საქართველოში. მსგავსი პროგნოზის გაკეთების საშუალებას იძლევა ევროკავშირისა და საქართველოს შორის არსებული სავაჭრო ურთიერთობის დინამიკაც, რომლის მიხედვით საქართველოდან ევროკავშირში განხორციელებული ექსპორტი ყოველწლიურად იზრდება და, ოფიციალური მონაცემებით, 2013 წელს მან 608 მილიონი აშშ დოლარი შეადგინა.

მათ შორის, მზარდია სასოფლო-სამეურნეო პროდუქტების ექსპორტიც, რომელმაც 2014 წელს 216 405 000 აშშ დოლარი შეადგინა.

ევროკავშირის ბაზარი მიმზიდველია თავისი მოცულობითა და მსყიდველუნარიანი მოსახლეობით, მაგრამ, ამავე დროს, მას დაწესებული აქვს სურსათის უვნებლობის საკმაოდ მაღალი სტანდარტები. აღნიშნული სტანდარტების გათვალისწინება მოუწევთ იმ კომპანიებს, რომელთაც სურთ საქართველოდან ევროკავშირში სურსათის ექსპორტი. ამისთვის, მათ კარგად უნდა შეისწავლონ კონკრეტული პროდუქტის მიმართ არსებული მოთხოვნები და რეგულაციები და ექსპორტის განხორციელებამდე იზრუნონ შესაბამისი დოკუმენტაციის მომზადებაზე. ამ პროცესში ძალიან დიდი მნიშვნელობა ენიჭება ევროკავშირის შესაბამისი ინსტიტუტების მიერ აღიარებული ლაბორატორიების არსებობას საქართველოში, რომლებსაც ექნებათ პროდუქტის შემოწმებისა და სერტიფიცირების უფლებამოსილება.

ექსპორტიორებმა, უვნებლობასთან ერთად, ყურადღება უნდა მიაქციონ საქონლის ხარისხს, რომელსაც სავაჭრო ქსელები აწესებენ. ხარისხის სტანდარტი უშუალოდ სავაჭრო ქსელზე ან დისტრიბუტორზე დამოკიდებულია, ამიტომ ექსპორტიორებმა წინასწარ უნდა მიიღონ აღნიშნული ინფორმაცია პარტნიორებისგან ევროპაში. ბოლო წლებში მზარდი მოთხოვნა შეინიშნება პროდუქტებზე, რომლებიც მოყვანილია ეკოლოგიურად სუფთა გარემოში, ნაკლები ქიმიური საშუალებების გამოყენებით. საქართველოს, თავისი ბუნებრივი პირობებიდან გამომდინარე, აქვს შესაძლებლობა ამ კუთხით დაიკავოს საკუთარი ნიშა ევროკავშირის ბაზარზე და მომხმარებელს შესთავაზოს ნატურალური პროდუქტები.

სურსათის პირველადი წარმოება

სურსათის პირველადი წარმოება არის პროცესი, რომელიც მოიცავს მცენარის მოყვანას, მოსავლის აღებას, ნაყოფის კრეფასა და ველური მცენარეების შეგროვებას, ცხოველის მოშენებასა და გაზრდას მის დაკვლამდე, რძის შეგროვებას, ნადირობასა და თევზჭერას.

მაგალითად, პირველადი წარმოებაა სასათბურე და ფერმერული მეურნეობა. ფერმა წარმოადგენს პირველად წარმოებას, ვინაიდან ფერმაში მოაშენებენ და ზრდიან ცხოველებს მათ დაკვლამდე, ხოლო სათბურში მოჰყავთ ხილი და ბოსტნეული, მაგრამ არ გადაამუშავებენ მას.

განსხვავებით ფერმისა და სათბურისაგან, სასაკლაო, ხორცპროდუქტების საწარმო, წვენი მწარმოებელი საწარმო არ არის პირველადი წარმოება. მაგალითად, სასაკლაოზე ხდება ძროხის, ღორის, ფრინველის და ა.შ. დაკვლა, გატყავება, დანაწილება ან დაჭრა, ძვლების გამოცლა ან განმწმენა, გაცივება ან გაყინვა.

პირველადი პროდუქტი არის:

- პირველადი წარმოების პროცესით მიღებული პროდუქტი. მაგალითად, მოკრეფილი ხილი, შეგროვებული კენკრა, მდინარეში დაჭერილი თევზი, მოშენებული ღორი და ძროხა
- პროდუქტი, რომელსაც არ გაუვლია გადამამუშავება, რომელიც მნიშვნელოვნად ცვლის პირველად პროდუქტს, მათ შორის, ისეთი სახის გადამამუშავების პროცესი, როგორიცაა გაცივება, შებოლვა, გახმობა, დამწიფება, გამოშრობა, დამარილება, გაწურვა, ექსტრაქცია, ექსტრუზია ან ამ პროცესების კომბინაცია. მაგალითად, ღორი არ წარმოადგენს პირველადი წარმოების პროდუქტს, ვინაიდან მან გაიარა გადამამუშავების პროცესი: ღორის დაკვლა, ხორცის შებოლვა და დამარილება. ასევე, ვაშლის ბაღებიდან მოსავლის აღება და რეალიზაცია არის პირველადი წარმოება, ვინაიდან რეალიზაციისას ვაშლის პირველადი სახე არ არის მნიშვნელოვნად შეცვლილი. თუ ბიზნესოპერატორი აწარმოებს ვაშლის ჩირს, მაშინ ეს აღარ ითვლება პირველად წარმოებად, ვინაიდან ჩირის მისაღებად ვაშლის პირველადი სახე მნიშვნელოვნად იცვლება გამოშრობის პროცესის მეშვეობით.

სურსათის მწარმოებლად რეგისტრაცია

ნებისმიერი პირი, რომელიც ეწევა სურსათის პირველად წარმოებას მისი რეალიზაციის მიზნით, მათ შორის, ხილის მოყვანას, ცხოველების მოშენებას, თევზჭერას, სატბორე მეურნეობას და რძის შეგროვებას, ვალდებულია დარეგისტრირდეს სურსათის მწარმოებლად.

თუ ფიზიკური პირი პირველად წარმოებას ეწევა არაორგანიზებულად (მაგალითად, საკუთარი ეზოს ხილის მოკრეფა და არასისტემურად ადგილზე რეალიზაცია) ან/და საკუთარი მოხმარების მიზნით, მაშინ მას არ მოეთხოვება სურსათის მწარმოებლად რეგისტრაციის გაკვლა.

სურსათის მწარმოებლად რეგისტრაციას ახორციელებს საქართველოს იუსტიციის სამინისტროს საჯარო რეესტრის ეროვნული სააგენტო. შესაბამისად, რეგისტრაციისათვის პირმა უნდა მიმართოს საჯარო რეესტრის ეროვნულ სააგენტოს თავისი მონაცემების ბაზაში შეტანის მიზნით.

თუ პირი უკვე რეგისტრირებულია მეწარმე სუბიექტად, მან უნდა მიმართოს საჯარო რეესტრს და რეგისტრაციის



მონაცემებში შეიტანოს ცვლილებები სურსათთან დაკავშირებული საქმიანობის შესახებ. მაგალითად, თუ პირი რეგისტრირებულია როგორც ინდივიდუალური მენარმე ან შპს, ის უნდა მივიღეს საჯარო რეესტრის ეროვნულ სააგენტოში და მიუთითოს:

- საქმიანობის ტიპი (სურსათის წარმოება, დისტრიბუცია ან/და რეალიზაცია)
- პროდუქციის სახეობა (ხორცპროდუქტები, ხილ-ბოსტნეული, წვენი, წყალი და ა.შ.).

გასათვალისწინებელია, რომ ასეთი რეგისტრაციის გარეშე სანარმოს საქმიანობა აკრძალულია და ისტაბილური საქართველოს მოქმედი კანონმდებლობით.

მნიშვნელოვანია, რომ საქმიანობის ტიპისა და წარმოებული პროდუქციის სახეობების შესახებ ინფორმაცია მონაცემთა ბაზაში იყოს ზუსტი და რეალური. აღნიშნულ ინფორმაციას სურსათის ეროვნული სააგენტო (მაკონტროლებელი ორგანო) იყენებს რისკების შესაფასებლად და, შესაბამისად, რაც უფრო ბევრია საქმიანობის ტიპი და წარმოებული პროდუქციის სახეობა, არსებული ინფორმაციის საფუძველზე, რისკის აღბათობა იზრდება და მაკონტროლებელი ორგანო გადაწყვეტილებებს იღებს შესაბამისი მაღალი რისკების გათვალისწინებით.

ბიზნესოპერატორის აღიარება

მენარმე, რომელიც ახორციელებს პირველად წარმოებას, არ საჭიროებს მაკონტროლებელი ორგანოს მიერ ბიზნესოპერატორად აღიარებას.

აღიარება არის რეგისტრირებული ბიზნესოპერატორის საქმიანობის, მაკონტროლებელი ორგანოს მიერ სანარმოში ინსპექტირების შედეგად, კანონმდებლობასთან შესაბამისობის დადასტურება.

საქართველოს კანონმდებლობისა და ევროკავშირის რეგულაციების თანახმად, მაკონტროლებელი ორგანოს მხრიდან აღიარებას არ ექვემდებარება:

ა) ოჯახური წარმოების სუბიექტი (ან/და) ბიზნესოპერატორი, რომელიც ახორციელებს პირველად წარმოებას.

ჰიბიენური მოთხოვნები პირველადი წარმოებისთვის

ზოგად ჰიგიენურ მოთხოვნებს პირველადი წარმოების შემთხვევაში ადგენს:

- ევროპარლამენტისა და ევროსაბჭოს 2004 წლის 29 აპრილის რეგულაცია (ევროპული თანამეგობრობა) No 852/2004 სურსათის ჰიგიენასთან დაკავშირებით.
- საქართველოს მთავრობის 2010 წლის 15 ივნისის N173 დადგენილების 1-ლი დანართი - სურსათის/ცხოველის საკვების მწარმოებელი სანარმოს/დისტრიბუტორის ჰიგიენის ზოგადი წესი.

პირველადი წარმოების შემთხვევაში, ბიზნესოპერატორებმა შეძლებისდაგვარად უნდა განახორციელონ საფრთხეების კონტროლის ღონისძიებები, მათ შორის, ყველა შესაძლო წყაროდან დაბინძურების კონტროლის ღონისძიებები.

ბიზნესოპერატორებმა, რომლებიც ეწევიან მეცხოველეობას, ნადირობას ან აწარმოებენ ცხოველური წარმოების პირველად პროდუქტებს, გარემოებიდან გამომდინარე, უნდა განახორციელონ ადეკვატური ღონისძიებები, კერძოდ:

- სუფთა მდგომარეობაში შეინახონ ნებისმიერი მოწყობილობა, რომელიც უშუალო კავშირშია პირველად წარმოებასა და მასთან დაკავშირებულ ოპერაციებთან. მაგალითად, ყველა მოწყობილობა, ჭურჭელი, ყუთი, სადისტრიბუციო და სხვა გადასამზიდი საშუალებები, რომელიც გამოიყენება პირველადი პროდუქტების შენახვისა და გადაზიდვისათვის, უნდა ინმინდებოდეს, ირეცხებოდეს და, საჭიროების შემთხვევაში, ხდებოდეს მათი დეზინფიცირება.
- საჭიროების შემთხვევაში, უზრუნველყონ სასმელი წყლის ან სუფთა წყლის მოხმარება.
- თავიდან აიცილონ მავნებლებისაგან პირველადი პროდუქტის დაბინძურება.
- ისე შეინახონ და გადაზიდონ პირველადი წარმოების ნარჩენები და სახიფათო ნივთიერებები, რომ თავიდან აიცილონ პირველადი წარმოების პროდუქტების დაბინძურება. მაგალითად, ისეთი სახიფათო ნივთიერებები, როგორცაა სადემინფექციო საშუალებები, უნდა ინახებოდეს სპეციალურ სათავსოში, რათა მოხდეს მათი სრული იზოლირება პირველადი წარმოების სივრცისა და პროდუქტის შენახვის ადგილისგან.
- თავიდან აიცილონ ქვეყნის ტერიტორიაზე იმ ინფექციურ დაავადებათა შემოტანა და გავრცელება, რომლებიც სურსათის საშუალებით გადადის ადამიანზე. მათ შორის, ბიზნესოპერატორებმა უნდა განახორციელონ პრევენციული ზომები ადამიანისათვის საშიშ ინფექციურ დაავადებათა გავრცელების წინააღმდეგ, მაგალითად, ცხოველი მოათავსონ კარანტინში და ასეთ

დაავადებებთან დაკავშირებით ეჭვის წარმოქმნის შემთხვევაში დაუყოვნებლივ აცნობონ მაკონტროლებელი ორგანოს.

- გაითვალისწინონ ცხოველებიდან აღებული ნიმუშის ანალიზის შედეგი, რომელიც მნიშვნელოვანია ადამიანის ჯანმრთელობისათვის. მაგალითად, ბიზნესოპერატორმა, რომელიც ეწევა ცხოველების მოშენებას და მის ფერმაში ნიმუშის აღების შედეგად დადგინდება, რომ ცხოველს აქვს ბრუცელოზი, დაუყოვნებლივ უნდა განახორციელოს ცხოველის შესაბამისი წესით დაკვლა და მიღებული ხორცის სპეციალური მეთოდით დამუშავება.
- გამოიყენონ მხოლოდ ნებადართული საკვები დანამატები და ვეტერინარული დანიშნულების სამედიცინო პრეპარატები.

ბიზნესოპერატორებმა, რომლებსაც მოჰყავთ მცენარეული წარმოების პირველადი პროდუქტები, უნდა განახორციელონ ადეკვატური ღონისძიებები, კერძოდ:

- სუფთა მდგომარეობაში შეინახონ ნებისმიერი მოწყობილობა, რომელიც უშუალო კავშირშია პირველად წარმოებასა და მასთან დაკავშირებულ ოპერაციებთან, მათ შორის, ჭურჭელი, ყუთი, სადისტრიბუციო და სხვა გადასამზიდი საშუალებები, რომლებიც გამოიყენება პირველადი წარმოების პროდუქტების შენახვის, გადაზიდვისა და ჩატვირთვა-გადმოტვირთვისათვის. საჭიროების შემთხვევაში, განმედიდოს შემდეგ მოახდინონ მათი დეზინფიცირება სათანადო წესით.
- აუცილებლობის შემთხვევაში, უზრუნველყონ სასმელი წყლის ან სუფთა წყლის მოხმარება.
- რამდენადაც შესაძლებელია, თავიდან აიცილონ მავნებლებისაგან პირველადი წარმოების პროდუქტების დაბინძურება.
- ისე შეინახონ და გადაზიდონ ნარჩენები და სახიფათო ნივთიერებები, რომ თავიდან აიცილონ პირველადი წარმოების პროდუქტების დაბინძურება.
- გაითვალისწინონ მცენარეებიდან აღებული ნიმუშის ანალიზის შედეგი, რომელიც მნიშვნელოვანია ადამიანის ჯანმრთელობისათვის.
- გამოიყენონ მხოლოდ ნებადართული მცენარეთა დაცვის საშუალებები, აგროქიმიკატები და ბიოციდები.

ძალიან მნიშვნელოვანია, რომ ბიზნესოპერატორებმა, სათანადო წესით, გარკვეული პერიოდულობით აწარმოონ რისკების გაკონტროლებასთან დაკავშირებით განხორციელებულ ღონისძიებათა ჩანაწერები. ჩანაწერები შეიძლება იყოს როგორც დოკუმენტური, ისე ელექტრონული სახის. ასევე, მნიშვნელოვანია, რომ ბიზნესოპერატორმა აღნიშნული ჩანაწერები შეინახოს შესაბამისი დროის განმავლობაში.

ბიზნესოპერატორებმა, მოთხოვნის შემთხვევაში, ასეთ ჩანაწერებში არსებული ინფორმაცია უნდა მიანოდონ სურსათის ეროვნულ სააგენტოს და პირველადი წარმოების პროდუქტის მიმღებ ბიზნესოპერატორს.

ბიზნესოპერატორებმა, რომლებიც მისდევენ მეცხოველეობას ან აწარმოებენ ცხოველური წარმოების პირველად პროდუქტებს, უნდა აწარმოონ შემდეგი სახის ჩანაწერები:

- ცხოველების საკვების წარმოების შესახებ.
- ვეტერინარული დანიშნულების პრეპარატების შესახებ, მათი გამოყენების თარიღების მითითებით.
- დაავადებათა შემთხვევების შესახებ, რამაც შესაძლოა გავლენა მოახდინოს ცხოველური წარმოების სურსათის უვნებლობაზე.
- ცხოველებიდან აღებული ნებისმიერი ნიმუშის ანალიზის შედეგების შესახებ, რაც შესაძლოა მნიშვნელოვანი იყოს ადამიანის ჯანმრთელობისათვის.
- ნებისმიერი ანგარიში ცხოველების ან ცხოველური წარმოების პროდუქტების შემომწებათა განხორციელების შესახებ.

ბიზნესოპერატორებმა, რომლებსაც მოჰყავთ მცენარეული წარმოების პირველადი პროდუქტები, უნდა აწარმოონ ჩანაწერები:

- მცენარეთა დაცვის საშუალებების, აგროქიმიკატებისა და ბიოციდების გამოყენების შესახებ, მათი გამოყენების თარიღების მითითებით.
- პარაზიტების ან დაავადებების ნებისმიერი წარმოების შესახებ, რამაც შესაძლოა გავლენა მოახდინოს მცენარეული წარმოების პირველადი პროდუქტების უვნებლობაზე.
- მცენარეებიდან აღებული ნებისმიერი ნიმუშის ანალიზის შედეგების შესახებ, რაც შესაძლოა მნიშვნელოვანი იყოს ადამიანის ჯანმრთელობისათვის.

ბიზნესოპერატორები პასუხისმგებელი არიან სწორად აწარმოონ, შეინახონ და დაიცვან დოკუმენტები და ჩანაწერები.

(გაგრძელება იხილიეთ გაზეთის მომდევნო ნომერში)

ევროკავშირი - საქართველო

სიმართლეს არ შეესაბამება მოსაზრება, რომ ევროკავშირში ან ნატოში განწვრიანების შემთხვევაში, საქართველოს მთავრობას მოუწევს ოკუპირებული რეგიონების დაბრუნებაზე უარის თქმა.

რუსეთის ფედერაციის მიერ ოკუპირებული ტერიტორიები არის სერიოზული გამოწვევა და დაბრკოლება არა მხოლოდ ევროპულ და ევრო-ატლანტიკურ სტრუქტურებში ინტეგრაციის კუთხით, არამედ ქვეყნის განვითარებისა და სტაბილურობის თვალსაზრისითაც. თუმცა, ხაზგასმით უნდა აღინიშნოს, რომ საერთაშორისო ორანიზაციებთან მოლაპარაკებებისას საქართველო წარმოდგენილია საერთაშორისოდ აღიარებული სამღვრებით, რაც გულისხმობს საქართველოს მისი შემადგენელი სამხრეთ ოსეთისა და აფხაზეთის რეგიონებით და აღნიშნული საკითხი გადახედვას არ ექვემდებარება.

ევროკავშირთან ასოცირების შესახებ შეთანხმებაში ცალსახად აღნიშნულია, რომ ევროკავშირი პატივს სცემს საქართველოს ტერიტორიულ მთლიანობასა და სუვერენიტეტს მის საერთაშორისოდ აღიარებულ საზღვრებში. შეთანხმება, ასევე, ითვალისწინებს ევროკავშირის უფრო აქტიურ ჩართულობას კონფლიქტის მშვიდობიანი მოგვარების პროცესში. ასოცირების შესახებ შეთანხმების ეფექტიანი განხორციელებისა და ევროკავშირში განწვრიანებაზე საქართველოს მიერ სურვილის გაცხადების შემთხვევაში, არ არსებობს არანაირი საფუძველი იმისა, რომ ევროკავშირმა შეცვალოს გემოლნიშნული დამოკიდებულება საქართველოს ტერიტორიული მთლიანობის მიმართ და შესაბამისად, განწვრიანების სანაცვლოდ საქართველოს მოუწიოს უარის თქმა ოკუპირებული რეგიონების დაბრუნებაზე. აღსანიშნავია, რომ ოკუპირებულ ტერიტორიებზე მცხოვრებ საქართველოს მოქალაქეებს შესაძლებლობა ეძლევათ მიიღონ ყველა ის სარგებელი, რაც საქართველოს მთელს ტერიტორიაზე მოქმედებს და ეს ხელს შეუწყობს მათი რეინტეგრაციის პროცესს.

ევროკავშირი და ნატო პერმანენტულად ახორციელებენ პოლიტიკურ გენოლას რუსეთის ფედერაციაზე და მოუწოდებენ მას უკან წაიღოს ქართული ტერიტორიების - აფხაზეთისა და ცხინვალის რეგიონების ე.წ. დამოუკიდებელ სახელმწიფოებად აღიარება და შეწყვიტოს აღნიშნული ქართული ტერიტორიების ოკუპაცია.

აღსანიშნავია ის ფაქტი, რომ მეორე მსოფლიო ომის შემდეგ, გერმანიის ნატოში განწვრიანება მოხდა იმ პირობებში, როდესაც არა მხოლოდ გერმანია იყო ორად გაყოფილი, არამედ მისი დედაქალაქის, ბერლინის შუაგულში იყო აგებული გამყოფი კედელი. თუმცა, გერმანიის ნატოში და ევროპულ სტრუქტურებში განწვრიანებამ ხელი შეუწყო მის ეკონომიკურ და დემოკრატიულ განვითარებას, რის შედეგადაც ისტორიული სამართალი აღდგა, ბერლინის კედელი დაინგრა და გაერთიანებული გერმანია დღეს ნატოსა და ევროკავშირის ერთ-ერთი ყველაზე გავლენიანი და ძლიერი სახელმწიფოა.

დემოკრატიულ ინსტიტუტებზე დაფუძნებული, ეკონომიკურად განვითარებული და უსაფრთხოების ქოლგის ქვეშ მყოფი საქართველო მიმზიდველი იქნება ყველასთვის, მათ შორის ოკუპირებულ ტერიტორიებზე მცხოვრები მოსახლეობისთვის და დიდწილად შეუწყობს ხელს ოკუპირებული ტერიტორიების მშვიდობიანი გზით დაბრუნებას. ხოლო ნატო და ევროკავშირი არის ის ორი ორგანიზაცია, რომლებიც უზრუნველყოფენ საქართველოს უსაფრთხოებას და დემოკრატიულ და ეკონომიკურ განვითარებას. ნატოში და ევროკავშირში განწვრიანება არის ის შესაძლებლობა, რომელსაც მოაქვს უსაფრთხოების უზრუნველყოფა, ტერიტორიული მთლიანობის განმტკიცება და ცხოვრების სტანდარტების ამაღლება.

მტკნარი წყლის თევზის წარმოების საინვესტიციო შესაძლებლობები

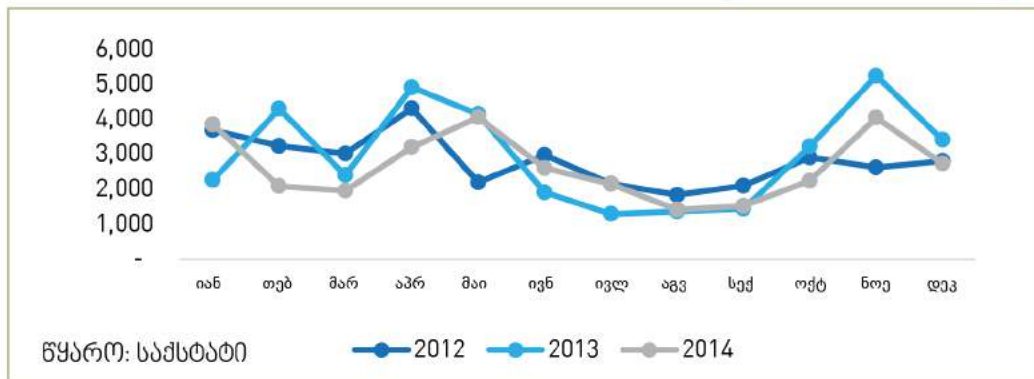


საქართველოს უხვი, განახლებადი წყლის რესურსები გააჩნია (63.3 კუბ. კმ) 860 ტბის, 45 წყალსაცავის და დაახლოებით 26 000 მდინარის სახით. საქართველოს წყლებში, დაახლოებით, 76-80 სახეობის მტკნარი წყლის თევზი ბინადრობს. მათ შორის, ზუთხი და ორაგული. მტკნარი წყლის თევზებიდან ასევე აღსანიშნავია: ევროპული ლოქო, ქარიყლაპია და ფარგა. მტკნარი წყლის თევზის ძირითადი მწარმოებელი რეგიონებია: აჭარა, იმერეთი, შიდა ქართლი, სამცხე-ჯავახეთი და კახეთი.

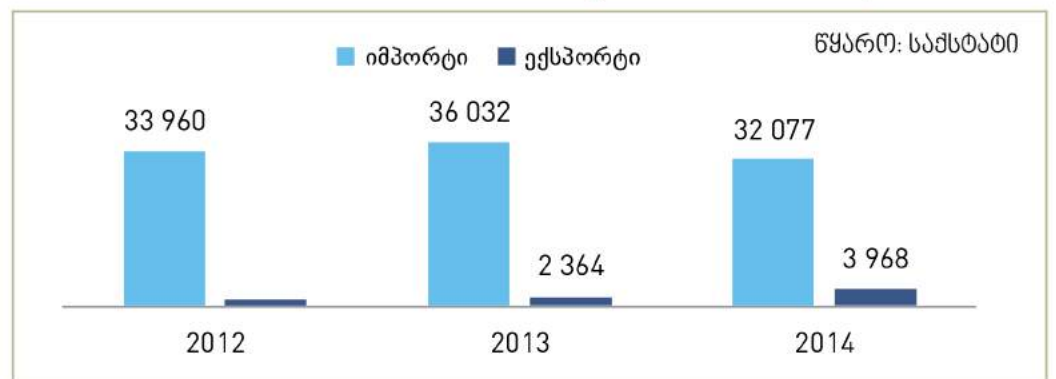
საინვესტიციო შესაძლებლობები

- თევზის საკვების წარმოება
- ფარმაცევტული მომსახურების მიწოდება
- თევზსაშენი ინკუბატორისთვის მომსახურების მიწოდება
- გადამამუშავებელი მონყობილობებისა და ტექნოლოგიების მიწოდება
- თევზის მეურნეობების ჩამოყალიბება
- დამატებითი ღირებულების შესაქმნელად მომსახურების მიწოდება
- პროდუქციის შესაფუთი მასალების წარმოება

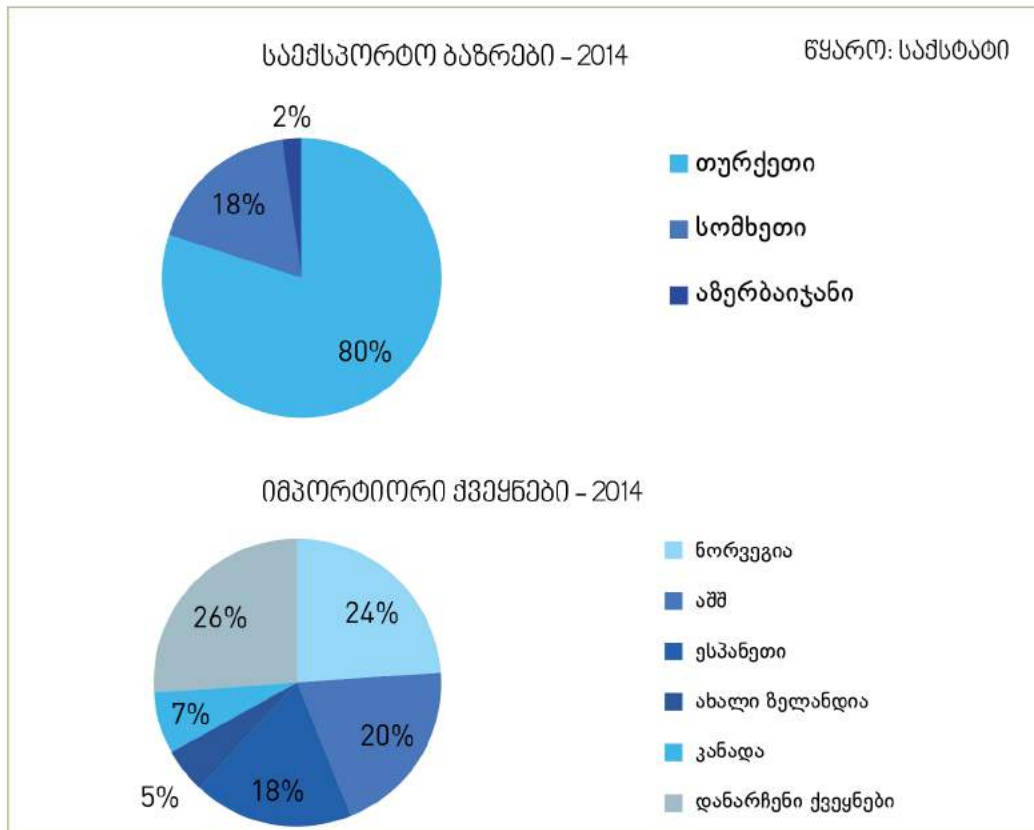
გაყიწული თევზის იმპორტი თვეების მიხედვით (1000 აშშ დოლარი)



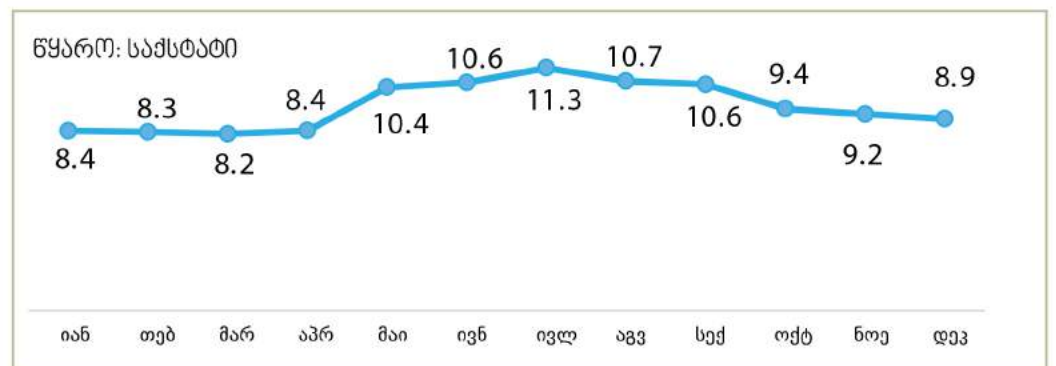
ექსპორტი-იმპორტი წლავის მიხედვით (1000 აშშ დოლარი)



ძირითადი სავაჭრო პარტნიორები



საბაზრო ფასები თვეების მიხედვით – 2014 (ლარი/კგ)



ფინანსური მაჩვენებლები*	
ფართობი (აუზი)	200 ტონა
საწყისი საინვესტიციო კაპიტალი	1 110 000 ლარი
უკუგების პერიოდი	მე-3 წელი
IRR (მ წელი)	32 %

* მაჩვენებლები ეყრდნობა პირობით გათვლებს და გაანგარიშებულია 2015 წლის იანვარ-თებერვალში არსებული მონაცემების საფუძველზე