



სამცხე-ჯავახეთის რეგიონი
2013-2016 წლებში განხორციელებული პროექტები

გვ. 6-8



აგრონარმობის ხელშეწყობის
პროგრამა

გვ. 10

გილიჯკუთ ესო ქრისტეს აღდგომის ბრწყინვალე დღესასწაულის



გვ. 2

საქართველოს მთავრობამ სოფლის განვითარების
2017-2020 წლების სტრატეგია წარადგინა

საქართველოს პრემიერ-მინისტრი გიორგი კვირიკაშვილი: - „საქართველოს ხელისუფლების მთავარი ღირებულება არის ადამიანი, რომელსაც, როგორც ქალაქად, ისე სოფლად ცხოვრების შემთხვევაში უნდა ჰქონდეს ყველა შესაძლებლობა, ისარგებლოს იმ სიკეთეებით, რასაც სახელმწიფო სთავაზობს“.



ქართული აგრონარმობა

გვ. 11



რჩევა ფარმაცეუტიკის
პარტოფილის აგროტექნოლოგია

გვ. 14-15



სტრატეგიული ხედვა

საქართველოს სოფლის მოსახლეობის ცხოვრების ხარისხის და სოციალური მდგომარეობის მუდმივი ზრდის უზრუნველყოფა, რომელიც დაეფუძნება:

- მრავალფეროვან ეკონომიკურ შესაძლებლობებს
- მდიდარ კულტურულ ცხოვრებას
- ბუნებრივი რესურსების მდგრად მართვას
- ხელმისაწვდომ სოციალურ სიკეთეებს
- გარემოს დაცვას

გვ. 3-4

ProWein-2017



გვ. 5

გერმანიის ქალაქ დიუსელდორფში ღვინისა და ალკოჰოლიანი სასმელების ყოველწლიური საერთაშორისო გამოფენა ProWein-2017 ჩატარდა, სადაც ღვინის ეროვნული სააგენტოსა და ასოციაციის „ქართული ღვინო“ მხარდაჭერით, ქართული ღვინის მწარმოებელი 23 კომპანია მონაწილეობდა.



რძის პროდუქტების
საინფორმაციო შესაძლებლობები

გვ. 16



სოფლის განვითარების სტრატეგიის პრეზენტაცია



საქართველოს მთავრობამ სოფლის განვითარების 2017-2020 წლების სტრატეგია წარადგინა

დონისძიება მისასალმებელი სიტყვით საქართველოს პრემიერ-მინისტრმა გახსნა. გიორგი კვირიკაშვილმა მადლობა გადაუხადა ევროკავშირს და გაეროს განვითარების პროგრამას სტრატეგიის მხარდაჭერისთვის და იმედი გამოთქვა, რომ სწორი მიდგომით შესაძლებელი გახდება არსებითად შეიცვალოს საქართველოში სოფლის მცხოვრებთა მდგომარეობა.

პრემიერის განმარტებით, გასული 4 წლის განმავლობაში სოფლის ხელშეწყობისთვის გადაიდგა მნიშვნელოვანი ნაბიჯები, რამაც შექმნა სრული საფუძველი სოფლის განვითარების ახალ ეტაპზე გადასასვლელად. გიორგი კვირიკაშვილი მიიჩნევს, რომ თანამედროვე სოფელი უნდა წარმოადგენდეს სივრცითი მონყობითა და სწორი დაგეგმარებით შექმნილ მიმიდულობის ახალ ცენტრს, როდესაც ახალი გზებით, რკინიგზის სადგურებით, აეროპორტებით ისარგებლებენ, როგორც სოფლის მცხოვრებლები, ისე სოფელში ჩასული ტურისტები.

„თანამედროვე სოფელი, როდესაც ათვისებული გვაქვს აგრარული პოტენციალი, განვითარებული გვაქვს ტურიზმი და აგროტურიზმი. თანამედროვე სოფელში კიდევ უფრო ხელმისაწვდომი და მაღალი ხარისხის იქნება განათლება და ჯანდაცვა, სოფლის მცხოვრებლები ჩართულები იქნებიან სპორტულ-გამაჯანსაღებელ და კულტურულ ღონისძიებებში. ჩვენ ვაშენებთ თანამედროვე სოფელს, როცა ვნერგავთ თანამედროვე ტექნოლოგიებს, ვაშენებთ ტექნოპარკებს. დანებებულია საყოველთაო ინტერნეტიზაციის უმნიშვნელოვანესი პროექტი, რაც უზრუნველყოფს წვდომას მაღალსიჩქარიან ინტერნეტზე, რომელიც ყველა სოფელში ყველა ოჯახს გაუჩენს ახალ შესაძლებლობებს, შეიტანს მტრ ინფორმაციას და განათლებას“, - აღნიშნა პრემიერ-მინისტრმა.

ხელისუფლების მთავარი ღირებულება არის ადამიანი, რომელსაც, როგორც ქალაქად, ისე სოფლად ცხოვრების შემთხვევაში უნდა ჰქონდეს ყველა შესაძლებლობა, ისარგებლოს იმ სიკეთებით, რასაც სახელმწიფო სთავაზობს.

სიტყვით გამოსვლისას, გიორგი კვირიკაშვილმა ხაზი გაუსვა საქართველოს მოქალაქეებისთვის შენგენის წევრ ქვეყნებში უვიზოდ მიმოსვლის ამოქმედების მნიშვნელობას.

„სოფლის, ქალაქის, ქვეყნის ყველა მოსახლე ისარგებლებს უვიზო მიმოსვლის სიკეთით. ეს კიდევ ერთი ფურცელია საქართველოს რეგიონული განვითარების თვალსაზრისით. ეს ის ახალი შესაძლებლობაა, რომელიც საქართველოს სოფლად მცხოვრებ მცირე მენარმეებს შეექმნათ, რათა დაამყარონ კავშირები ევროპაში შესაძლო პარტნიორებთან, მიიღონ მონაწილეობა სხვადასხვა გამოფენაში, შეიქმნონ და გამოიყენონ ის ახალი შესაძლებლობები, რასაც უვიზო მიმოსვლა სთავაზობს საქართველოს ყველა მაცხოვრებელს,“ - განაცხადა გიორგი კვირიკაშვილმა.

პრემიერ-მინისტრმა იმედი გამოთქვა, რომ სოფლის განვითარების სტრატეგიის განხორციელება დიდი სტიმული იქნება სოფლად ბიზნესის განვითარებისთვის. სოფლებში ხელმისაწვდომი გახდება ახალი ტექნოლოგიები, გაუმჯობესდება წვდომა მომსახურების სფეროზე. მისივე თქმით, უწყებათაშორისი საკოორდინაციო საბჭო, სოფლის მეურნეობის სამინისტროს ხელმძღვანელობით, ეფექტიან კოორდინაციას გაუწევს როგორც სტრატეგიის განხორციელებას, ისე კონკრეტულ ინიციატივებს, რაც სოფლის მოსახლეობის მაქსიმალური ჩართულობით დაიგეგმება.

სოფლის განვითარების სტრატეგიის შემუშავება განხორციელდა საქართველოს მთავრობის ინიციატივით,



ევროკავშირის (EU) დახმარებით და გაეროს ორი სააგენტოს - გაეროს განვითარების პროგრამისა (UNDP) და გაეროს სურსათისა და სოფლის მეურნეობის ორგანიზაციის (FAO) მხარდაჭერით, სოფლისა და სოფლის მეურნეობის განვითარების ევროპის სამეზობლო პროგრამის (ENPARD) ფარგლებში.

სოფლის განვითარების სტრატეგიის პრეზენტაცია, რომელიც 2017-2020 წლებში სოფლის განვითარების საკვანძო საკითხებს განსაზღვრავს, დამსწრე საზოგადოებას სოფლის მეურნეობის მინისტრმა, ლევან დავითაშვილმა წარუდგინა. მონაწილეებს სიტყვით მიმართეს ევროკავშირის ელჩმა საქართველოში, იანოშ პერმანმა და გაეროს მუდმივმა კოორდინატორმა და გაეროს განვითარების პროგრამის (UNDP) მუდმივმა წარმომადგენელმა საქართველოში ნილს სკოტმა.





სოფლის განვითარების სტრატეგია

ევროკავშირი საქართველოსთვის The European Union for Georgia

საქართველოს სოფლის განვითარების 2017-2020 წლების სტრატეგია

RURAL DEVELOPMENT STRATEGY OF GEORGIA 2017 - 2020

2017 წლის სამოქმედო გეგმა ACTION PLAN FOR 2017

სტრატეგიული ხედვა

საქართველოს სოფლის მოსახლეობის ცხოვრების ხარისხის და სოციალური მდგომარეობის მუდმივი ზრდის უზრუნველყოფა, რომელიც დაეფუძნება:

- მრავალფეროვან ეკონომიკურ შესაძლებლობებს
- მდიდარ კულტურულ ცხოვრებას
- ბუნებრივი რესურსების მდგრად მართვას
- ხელმისაწვდომ სოციალურ სიკეთეებს
- გარემოს დაცვას

პრიორიტეტული მიმართულებები

- ევკონომიკა და კონკურენტუნარიანობა
- სოციალური პირობები და ცხოვრების დონე
- გარემოს დაცვა და ბუნებრივი რესურსების მდგრადი მართვა

პრიორიტეტი N1: ეკონომიკა და კონკურენტუნარიანობა

- ამოცანა 1: ფერმერული საქმიანობის ეკონომიკური გაჯანსაღება, რესტრუქტურირება და მოდერნიზაცია, დივერსიფიკაციისა და ეფექტიანი მინოდების ჯაჭვის განვითარების მეშვეობით
- ამოცანა 2: სოფლის ეკონომიკის დივერსიფიკაცია სოფლის მეურნეობასთან დაკავშირებული ღირებულებათა ჯაჭვის გაძლიერებით და მდგრადი არასასოფლო-სამეურნეო მიმართულებების განვითარების საშუალებით
- ამოცანა 3: სოფლად ტურიზმისა და შესაბამისი ტურისტული პროდუქტების განვითარება სოფლის სპეციფიკისა და უნიკალური კულტურული იდენტობის საფუძველზე

პრიორიტეტი N2: სოციალური პირობები და ცხოვრების დონე

- ამოცანა 1: ცნობიერების ამაღლება ინოვაციების და მენარმეობის მიმართულებით. ასევე, თანამშრომლობის ნახალისება უნარ-ჩვევების განვითარებისა და დასაქმების ხელშეწყობით (განსაკუთრებით ახალგაზრდებისა და ქალებისათვის)
- ამოცანა 2: ინფრასტრუქტურა და სერვისები. სოფლის ძირითადი ინფრასტრუქტურის (მათ შორის, კულტურული მემკვიდრეობების ძეგლებამდე მიმავალი გზებისა და შესაბამისი ინფრასტრუქტურის) გაუმჯობესება და ხარისხიანი სახელმწიფო სერვისებით სარგებლობის ხელმისაწვდომობა, საინფორმაციო და საკომუნიკაციო ტექნოლოგიების ჩათვლით
- ამოცანა 3: ადგილობრივი მოსახლეობის ჩართულობა. სოფლის მოსახლეობის (განსაკუთრებით ქალებისა და ახალგაზრდების) ჩართულობის გაზრდა ადგილობრივი საჭიროებების იდენტიფიცირების და მათი გადაწყვეტის გზების განსაზღვრაში

პრიორიტეტი N3: გარემოს დაცვა და ბუნებრივი რესურსების მდგრადი მართვა

- ამოცანა 1: წყლის, ტყისა და სხვა რესურსები - მიზნობრივ სოფლის ტერიტორიებზე წყლის, ტყისა და სხვა რესურსების მართვის გაუმჯობესება
- ამოცანა 2: ნარჩენების მართვა - სოფლად ნარჩენების მართვის მდგრადი სისტემების განვითარების ხელშეწყობა
- ამოცანა 3: კლიმატის ცვლილება - კლიმატის ცვლილებით გამოწვეული შესაძლო ნეგატიური გავლენის შერბილების ღონისძიებების განხორციელება; რისკების შეფასება

სოფლის განვითარების სტრატეგიის განხორციელების მეთოდები (პროცედურები, მონიტორინგი, შეფასება)

- საბჭოს საქმიანობის ეფექტიან კოორდინაციას უზრუნველყოფს საქართველოს სოფლის მეურნეობის სამინისტრო;
- სოფლის განვითარების უწყებათაშორისი საკოორდინაციო საბჭო უზრუნველყოფს:
 - * სტრატეგიის და სამოქმედო გეგმის განხორციელების მონიტორინგს;
 - * სოფლის განვითარების სტრატეგიის საშუალოვადიანი სამოქმედო გეგმის 2018-2020 შემუშავებას.

დაინტერესებულ მხარეთა ჩართულობა

1. მოსახლეობის, კერძო სექტორის და არასამთავრობო ორგანიზაციების ინფორმირებულობა;
2. მათი კონსულტაციებში ჩართულობის უზრუნველყოფა;
3. „ქვემოდან ზემოთ“ მიდგომის განხორციელება;
4. დაინტერესებულ მხარეთა ჩართულობის მექანიზმების განსაზღვრა
 - * საპილოტე პროექტი ხორციელდება ევროკავშირის მხარდაჭერით სამ - ბორჯომის, ლაგოდეხის და ყაზბეგის - მუნიციპალიტეტში.
 - ** ადგილობრივი განვითარების საკითხებში და გადაწყვეტილებების მიღებაში ადგილობრივი ინტერესთა ჯგუფების ჩართულობა.

სამოქმედო გეგმა 2017

ყველა უწყების მიერ წარმოდგენილია სოფლის განვითარებაზე ორიენტირებული პროგრამები, რომლებიც უკვე გათვალისწინებულია სახელმწიფო ბიუჯეტში



კონკურენტუნარიანობა
ფერმერული საქმიანობის ეკონომიკური გაჯანსაღება, რესტრუქტურირება და მოდერნიზაცია. დივერსიფიკაციისა და ეფექტიანი მინოდების ჯაჭვის განვითარების მეშვეობით.

საქართველოს სოფლის მეურნეობის სამინისტრო

- ფინანსური მხარდაჭერა გაენევა 110-მდე ახალ/არსებული სანარმოს;
- განხორციელდება 5 000 ჰა-მდე სასოფლო-სამეურნეო მიწის ნაკვეთების დაზღვევა;
- გაშენდება 700 ჰექტარი ახალი ბაღი;
- სარწყავი მიწების წყლით უზრუნველყოფა გაუმჯობესდება დაახლოებით 7 500 ჰა-ზე;
- რეაბილიტირებული დაშრობილი ფართობი იქნება, დაახლოებით, 1 600 ჰა;
- გაიწმინდება და მოწესრიგდება დაახლოებით 800 კილომეტრი სიგრძის სარწყავი და სადრენაჟო არხი;
- 40-მდე კოოპერატივი აღიჭურვება საჭირო ინვენტარით.

დივერსიფიცირება
სოფლის ეკონომიკის დივერსიფიკაცია სოფლის მეურნეობასთან დაკავშირებული ღირებულებათა ჯაჭვის გაძლიერებით და მდგრადი არასასოფლო-სამეურნეო მიმართულებების განვითარების საშუალებით

სსიპ მენარმეობის განვითარების სააგენტო

- 150-მდე პროექტის ფარგლებში, ჯამურად, განხორციელდება 320 მლნ ლარის ინვესტიცია;
- დამატებით დასაქმდება 8000-მდე ადამიანი;
- რეგიონში შეიქმნება 1300-მდე მიკრო და მცირე მენარმე სუბიექტი (ბენეფიციარი);
- დატრენინგდება 3000-მდე ბენეფიციარი.

ტურიზმი სოფლად
სოფლად ტურიზმისა და შესაბამისი ტურისტული პროდუქტების განვითარება სოფლის სპეციფიკისა და უნიკალური კულტურული იდენტობის საფუძველზე

სსიპ მენარმეობის განვითარების სააგენტო;

სსიპ საქართველოს ტურიზმის ეროვნული ადმინისტრაცია

- 30-მდე პროექტის ფარგლებში ჯამურად განხორციელდება 40 მლნ ლარის ინვესტიცია;
- დამატებით დასაქმდება 800-მდე ადამიანი;
- დამატებით შეიქმნება 30 მარკირებული ტურისტული მარშრუტი და მინიმუმ 20 საფეხმავლო მარშრუტი;
- გადამზადდება მინიმუმ 700 კერძო სექტორის წარმომადგენელი ქვეყნის მასშტაბით;
- დატრენინგდება 3000-მდე ბენეფიციარი.



სოფლის განვითარების სტრატეგია

უნარები და დასაქმება

ცნობიერების ამაღლება ინოვაციების და მენარმობის მიმართულებით. ასევე, თანამშრომლობის ნახალისება უნარ-ჩვევების განვითარებისა და დასაქმების ხელშეწყობით (განსაკუთრებით ახალგაზრდებისა და ქალებისათვის)

- სსიპ საქართველოს ინოვაციებისა და ტექნოლოგიების სააგენტო;**
- საქართველოს განათლებისა და მეცნიერების სამინისტრო;**
- საქართველოს ოკუპირებული ტერიტორიებიდან იძულებით გადაადგილებულ პირთა, განსახლებისა და ლტოლვილთა სამინისტრო;**
- სსიპ სახელმწიფო სერვისების განვითარების სააგენტო;**
- საქართველოს შრომის, ჯანმრთელობისა და სოციალური დაცვის სამინისტრო**
- დატრენინგდება 1500-მდე ბენეფიციარი;
- რეგიონებში პროფესიულ განათლებაში ჩართულ პირთა (სტუდენტთა) რაოდენობა მიაღწევს 8 ათასამდე;
- 400 დევნილ ოჯახს გადაეცემა საცხოვრებელი სახლი მინის ნაკვეთთან ერთად;
- მინიმუმ 30 სოფლის მოსახლე გაივლის ქართული ენის კურსს;
- გაიმართება დასაქმების ფორუმები, განხორციელდება ხელფასების სუბსიდირება შპმ პირებისათვის.

ინფრასტრუქტურა და მომსახურებები

ძირითადი სასოფლო-სამეურნეო ინფრასტრუქტურის (მათ შორის, კულტურული მემკვიდრეობის ძეგლებამდე მიმავალი გზებისა და შესაბამისი ინფრასტრუქტურის) გაუმჯობესება და ხარისხიანი სახელმწიფო სერვისებით სარგებლობის ხელმისაწვდომობა, საინფორმაციო და საკომუნიკაციო ტექნოლოგიების ჩათვლით

- სსიპ საქართველოს ინოვაციებისა და ტექნოლოგიების სააგენტო;**
- საქართველოს შრომის, ჯანმრთელობისა და სოციალური დაცვის სამინისტრო;**
- მუნიციპალიტეტები;**
- საქართველოს ენერჯეტიკის სამინისტრო;**
- სსიპ სახელმწიფო სერვისების განვითარების სააგენტო;**
- სსიპ საქართველოს ნოტარიუსთა პალატა;**
- სსიპ შემოსავლების სამსახური**
- ოპერირებადი გახდება 10 ინოვაციების ცენტრი დაბებსა და სოფლებში;
- 250 კმ-მდე საგზაო ინფრასტრუქტურა განახლდება;
- სასწრაფო გადაუდებელი სამედიცინო სერვისის ხელმისაწვდომი გახდება ქვეყნის მასშტაბით ყველა სოფელში 24 საათის განმავლობაში (87 ადგილმდებარეობიდან);
- აშენდება და რეაბილიტირებული იქნება 70-მდე საბავშვო ბაღი;
- აშენდება და რეაბილიტირებული იქნება 25-მდე სპორტული და კულტურული ობიექტი;
- აშენდება და რეაბილიტირებული იქნება 300 კმ-მდე წყალმომარაგების სისტემა და 20-მდე გამწმენდი ნაგებობა;
- ბუნებრივი აირი დამატებით ხელმისაწვდომი იქნება 35 000 ახალი აბონენტისათვის.

ადგილობრივი მოსახლეობის ჩართულობა

სოფლის მოსახლეობის (განსაკუთრებით ქალებისა და ახალგაზრდების) ჩართულობის გაზრდა ადგილობრივი საჭიროებების იდენტიფიცირებასა და მათი გადაწყვეტის გზების განსაზღვრაში

- სსიპ სახელმწიფო სერვისების განვითარების სააგენტო**
- ქალთა უფლებებთან და გენდერულ თანასწორობასთან დაკავშირებით ჩატარდება სულ მცირე 6 ღონისძიება;
- ჩატარდება მინიმუმ 10 საინფორმაციო შეხვედრა.

წყლის, ტყისა და სხვა რესურსები

მიზნობრივ სოფლის ტერიტორიებზე წყლის, ტყისა და სხვა რესურსების მართვის გაუმჯობესება

- საქართველოს გარემოსა და ბუნებრივი რესურსების დაცვის სამინისტრო**
- დატრენინგდება 1500-მდე ბენეფიციარი;
- მოხდება ტყის კატეგორიზაციის განმსაზღვრელი ახალი კოდექსის მიღება;
- დაცულ ტერიტორიებზე (ვაშლოვანის, ლაგოდების და თუშეთის) არსებული საძოვრების მდგომარეობის შეფასება და მათი მდგრადი მართვის გეგმების შემუშავება.

ნარჩენების მართვა

სოფლად ნარჩენების მართვის მდგრადი სისტემების განვითარების ხელშეწყობა

- მუნიციპალური სამსახურები;**
- საქართველოს გარემოსა და ბუნებრივი რესურსების დაცვის სამინისტრო**
- მუნიციპალური ნარჩენების მართვის ხუთწლიანი გეგმის შემუშავება;
- მუნიციპალიტეტებში ბიოდეგრადირებადი ნარჩენების უტილიზაციის საპილოტე პროექტის განხორციელება;
- განხორციელდება დაცული ტერიტორიების ნარჩენების მართვის გეგმის სახელმძღვანელო დოკუმენტის შემუშავება.

კლიმატის ცვლილება

კლიმატის ცვლილებით გამოწვეული შესაძლო ნეგატიური გავლენის შერბილების ღონისძიებების განხორციელება. რისკების შეფასება

- საქართველოს გარემოსა და ბუნებრივი რესურსების დაცვის სამინისტრო**
- აგრომეტეოროლოგიური სადგურების აღდგენა;
- მუნიციპალიტეტებისათვის სემინარების ჩატარება კლიმატის ცვლილების შესახებ.

დაფინანსება

- სახელმწიფო ბიუჯეტი - ძირითადი დაფინანსების წყარო;**
- საერთაშორისო და დონორი ორგანიზაციების ჩართულობა;**
- სოფლის განვითარების მიმართულებით ინიცირებული პროექტების დაფინანსება განხორციელდება სხვადასხვა უწყების დაქვემდებარებაში არსებული პროექტების განმახორციელებელი სააგენტოებისა ან/და ფონდების მიერ.**





ქართული ღვინო დიუსელდორფში გამოფენაზე



ProWein-2017

გერმანიის ქალაქ დიუსელდორფში ღვინისა და ალკოჰოლიანი სასმელების ყოველწლიური საერთაშორისო გამოფენა ProWein-2017 ჩატარდა, სადაც ღვინის ეროვნული სააგენტოსა და ასოციაციის „ქართული ღვინო“ მხარდაჭერით, ქართული ღვინის მწარმოებელი 23 კომპანია მონაწილეობდა.

გამოფენის ფარგლებში, ქართული ღვინის 2 დეგუსტაცია გამართა ევროპის მეღვინეობის წამყვანი ჟურნალის „ვინუმ“ (Vinum) სტენდზე, რომელსაც გამოცემის მთავარი რედაქტორი რუდოლფ კნოლი (Rudolf Knoll) უძღვებოდა. დეგუსტაციაზე წარმოდგენილი იყო 14 დასახელების ქართული ღვინო.

როგორც რუდოლფ კნოლმა განაცხადა, დეგუსტაციის მიმართ იმდენად დიდი იყო ინტერესი, რომ მას გათვალისწინებულზე ორჯერ მეტი სტუმარი დაესწრო.

„გამოფენის ფარგლებში, 2 დღის განმავლობაში ჩატარდა ქართული ღვინის დეგუსტაცია ვინუმის სტენდზე. სტუმართა რაოდენობამ ყოველგვარ მოლოდინს გადააჭარბა, რაც, ვფიქრობ, გამომწვეულია იმით, რომ საქართველო, როგორც ღვინის სამშობლო მსოფლიოში უკვე აღიარებულია. რასაკვირველია, დიდი ინტერესია ქვეყრის ღვინისადმი და ქართული ღვინის ჯიშებისადმი. ვუსურვებ ქართულ ღვინოს წარმატებას და წინსვლას“, - აღნიშნა რუდოლფ კნოლმა.

ასოციაციის „ქართული ღვინო“ აღმასრულებელმა დირექტორმა, თინა კვებელმა აღნიშნა, რომ საქართველო დიუსელდორფში გამოფენაში 2000 წლიდან მონაწილეობს, თუმცა ქართული სტენდი ასეთი წარმომადგენლობითი არასდროს ყოფილა.

„ეს გამოფენა არის უმნიშვნელოვანესი პლატფორმა ქართველი მეღვინეებისთვის. ეს არის მსოფლიოს ნომერი ერთი გამოფენა მეღვინეობის დარგში. ქართულ სტენდზე 23 ქართული კომპანია იყო წარმოდგენილი. ამდენი კომპანია არასდროს ყოფილა პროვინზე. ინტერესი კიდევ მეტ კომპანიას აქვს, ამიტომ მომავალ წელს კიდევ უფრო წარმომადგენლობითი იქნება ქართული სტენდი. განსაკუთრებით აღსანიშნავია ინტერესი ქვეყრის ღვინის მიმართ“, - აღნიშნა თინა კვებელმა.

ProWein 2017-ის დამთავლიერებელთა მხრიდან ქართული ღვინის მიმართ ინტერესი საკმაოდ დიდი იყო.



წარმოდგენილი იყო 23 კომპანიის ღვინოები: „ასკანელი ძმები“, „ბადაგონი“, „ბაგრატიონი 1882“, „ბესინი“, „კორპორაცია ქართული ღვინო“, „შატო მუხრანი“, „დეგლაძეების ღვინის კომპანია“, „მეგობრების მარანი“, „ქართული ღვინის სახლი“, Georgian Hospitality Investment, „ჯიველი“, „საქართველოს ღვინის და სპირტის კომპანია“, „კახური ტრადიციული მეღვინეობა“, „კახური“, „კორპორაცია ქინძმარაული“, „ქიმერიონი“, „თბილღვინო“, „თელავის ღვინის მარანი“, „თელიანი ველი“, „ვაზიანი კომპანია“, „შუმი“, „ვაინმენი“, „მეღვინეობა ხარება“.

გამოფენის ფარგლებში კომპანიის „ბესინი“ ღვინოს „Besini Premium“, ნითელი მშრალი, 2013, გადაეცა საერთაშორისო კონკურსის „მუნდუს ვინი“ ოქროს პრიზი და ჯილდო „Best of show Georgia“.

ასევე კომპანიის „მეღვინეობა ხარება“ ღვინოს - „საფერავი“, კლასიკური წითელი მშრალი, 2013, გადაეცა ოქროს პრიზი, ხოლო „ხარება“ დაძველება 2012, ნითელი მშრალი - ვერცხლის პრიზი.

მასშტაბური და პრესტიჟული გამოფენა ProWein წლის მთავარი მოვლენაა ღვინის მწარმოებლებისთვის, რადგან



მათ საშუალება ეძლევათ დაამყარონ ახალი კონტაქტები და მოიძიონ იმპორტიორები. გამოფენის ფარგლებში იმართება მოლაპარაკებები იმპორტიორებთან და სადისტრიბუციო კომპანიებთან ევროპიდან, კანადიდან, ამერიკის შეერთებული შტატებიდან და ამის ქვეყნებიდან.

გამოფენა ProWein 1994 წლიდან ტარდება. მსოფლიო ბაზარზე ქართული პროდუქციის პოპულარიზაციისა და ცნობადობის ამაღლების ხელშეწყობის მიზნით, აღნიშნულ გამოფენაში საქართველო 2000 წლიდან მონაწილეობს. თავდაპირველად, საქართველოდან გამოფენაში მონაწილეობას მხოლოდ 5 კომპანია იღებდა. ProWein-ის გამოფენის მასშტაბებიდან და მნიშვნელობიდან გამომდინარე, ქართული კომპანიების მხრიდან ინტერესიც გაიზარდა და წელს საქართველო ოცდასამმა კომპანიამ წარადგინა.





სამცხე-ჯავახეთის რეგიონი 2013 - 2016 წლებში განხორციელებული პროექტები



პროექტების მართვის სააგენტო

სოფლის მეურნეობის
პროექტების მართვის
სააგენტო

მცირემნიშნა ფერმერთა საგაზაფხულო სამუშაოების ხელშეწყობის პროექტი

პროექტის მიზანი:

სოფლად მცხოვრები ფერმერებისა და გლეხებისათვის, რომლებიც წლების მანძილზე მძიმე ეკონომიკური ვითარების გამო სასოფლო-სამეურნეო სავარგულების დამუშავებას ვერ ახერხებდნენ, ხვნის პროცესში დახმარება.

პროექტის ფარგლებში, პირველ ეტაპზე, ფერმერებმა და გლეხებმა სახელმწიფოსგან უსასყიდლოდ მიიღეს სასოფლო-სამეურნეო ინვენტარი. პროგრამის ფარგლებში დამზადდა საბანკო ბარათი, ე.წ. „აგრობარათი“.

სამწლიანი პროექტის განხორციელების შედეგად, პრაქტიკულად მითვებულ, ყამირად ქცეულ მიწებს სასოფლო-სამეურნეო დანიშნულება დაუბრუნდათ.

მცირემნიშნა ფერმერთა საგაზაფხულო სამუშაოების ხელშეწყობის პროექტის ფარგლებში სამცხე-ჯავახეთის რეგიონის ბენეფიციართათვის გამოყოფილი სარგებელი:

2016 წელი - რეგიონში განისაზღვრა 46,276 ბენეფიციარი, რომლებმაც მიიღეს 4,359,267 ლარის ღირებულების სარგებელი. დამუშავდა 29,796 ჰა სასოფლო-სამეურნეო მიწის ფართობი.

2015 წელი - რეგიონში განისაზღვრა 45,327 ბენეფიციარი. პროგრამის ფარგლებში ბენეფიციარებმა მიიღეს 4,287,960 ლარის ღირებულების სარგებელი. ჯამში დამუშავდა 28,207 ჰა სასოფლო-სამეურნეო მიწის ფართობი.

2014 წელი - რეგიონში განისაზღვრა 44,565 ბენეფიციარი, რომლებმაც მიიღეს 5,821,577 ლარის ღირებულების სარგებელი. ჯამში დამუშავდა 26,174 ჰა სასოფლო-სამეურნეო მიწის ფართობი.

2013 წელი - რეგიონში განისაზღვრა 45,340 ბენეფიციარი. პროგრამის ფარგლებში ბენეფიციარებმა მიიღეს 17,676,833 ლარის ღირებულების სარგებელი. ჯამში დამუშავდა 23,536 ჰა სასოფლო-სამეურნეო მიწის ფართობი.

შეღავათიანი აგროკრედიტი

პროექტის მიზანი:

აგროსექტორით საბანკო სისტემის დაინტერესება და მათი პროექტში ჩართვა ერთ-ერთი უმნიშვნელოვანესი მიღწევაა, რამაც სოფლის მეურნეობის დარგის განვითარებისთვის გადამწყვეტი როლი უნდა შეასრულოს. დღეისათვის შეღავათიანი აგროკრედიტის პროექტში 13 ბანკი და 2 სალიზინგო ორგანიზაციაა ჩართული.

აღნიშნული პროექტის განხორციელებით, მენარმეებისა და ფერმერებისთვის ხელმისაწვდომი გახდა იაფი ფინანსური რესურსი.

შეღავათიანი აგროკრედიტის პროექტის ფარგლებში სამცხე-ჯავახეთში გაიცა:

- საბრუნავი საშუალების მიზნობრივობით
- 10,123,200 ლარის ღირებულების 726 სესხი
- 33,000 დოლარის ღირებულების 1 სესხი
- ძირითადი საშუალების მიზნობრივობით
- 19,966,600 ლარის ღირებულების 924 სესხი
- 5,031,369 დოლარის ღირებულების 81 სესხი

აღნიშნული პროექტის ფარგლებში ყველაზე მეტი სესხი სამცხე-ჯავახეთის რეგიონში გაიცა შემდეგი მიმართულების დარგებზე: მესაქონლეობა, მებოსტნეობა, შერეული მეცხენარეობა/მეცხოველეობა.

პროექტი დანერგა მოგავალი

პროექტი მიზნად ისახავს:

საქართველოში არსებული სასოფლო-სამეურნეო მიწების ეფექტიან გამოყენებას მრავალწლიანი კულტურების გაშენების გზით, რის შედეგადაც განხორციელდება იმპორტირებული პროდუქციის ჩანაცვლება და გაიზრდება ექსპორტი, გადავიღდება გადამამუშავებელი საწარმოების ნედლეული უზრუნველყოფის შესაძლებლობა და გაუმჯობესდება სოფლად მოსახლეობის სოციალურ-ეკონომიკური მდგომარეობა.

28.02.2017 მდგომარეობით, სამცხე-ჯავახეთის რეგიონში, პროგრამის ფარგლებში, ბაღების კომპონენტში დამტკიცებულია 3 პროექტი. სააგენტოს დაფინანსების ოდენობამ შეადგინა 43,988 ლარი. ბაღების გასაშენებელი ფართობი შეადგენს 8 ჰა-ს. სანერგე მეურნეობის კომპონენტის ფარგლებში სამცხე-ჯავახეთის რეგიონში დაფინანსებული კულტურებია ვაშლი და კაკალი.

აგროდაზღვევის პროგრამა

პროგრამის მიზანი:

აგრარულ სექტორში წარმოების თანამედროვე სტანდარტებზე გადასვლა დარგში აგროდაზღვევის კომპონენტის დანერგვას გულისხმობს.

აგროდაზღვევის პროგრამის მიზანი აგროსექტორში სადაზღვევო ბაზრის განვითარება, სასოფლო-სამეურნეო საქმიანობის ხელშეწყობა, სასოფლო-სამეურნეო სფეროში დასაქმებული პირების კონკურენტუნარიანობის ამაღლება, სასოფლო-სამეურნეო საქმიანობით დაკავებული პირებისთვის შემოსავლის შენარჩუნება და რისკების შემცირებაა.

სამცხე-ჯავახეთის რეგიონში 2014-2015 წლებში გაიცა 535 პოლისი. დაიზღვა 8,499,532 ლარის ღირებულების სხვადასხვა კულტურა. სულ დაზღვეულია 688 ჰა მიწის ფართობი. ჯამში სააგენტოს სუბსიდიის თანხამ 431,483 ლარი შეადგინა.

2016 წელს გაიცა 1,099 პოლისი. დაიზღვა 16,208,723 ლარის ღირებულების სხვადასხვა კულტურა. სულ დაზღვეულია 1,371 ჰა მიწის ფართობი. ჯამში სააგენტოს სუბსიდიის თანხამ 1,069,083 ლარი შეადგინა.

სოფლის მეურნეობის პროდუქციის გადამამუშავებელ და შემნახველ საწარმოთა თანადაფინანსების პროექტი

პროექტის მიზანი:

საქართველოში სასოფლო-სამეურნეო პროდუქციის ახალი გადამამუშავებელი და შემნახველი საწარმოების თანადაფინანსება.

13.03.2017 მდგომარეობით, სამცხე-ჯავახეთის რეგიონში დამტკიცებულია 1 პროექტი, ჯამური საინვესტიციო ღირებულებით 326,500 აშშ დოლარი. სახელმწიფო თანადაფინანსებამ შეადგინა 130,600 აშშ დოლარი. სოფლის მეურნეობის პროდუქციის გადამამუშავებელ და შემნახველ საწარმოთა თანადაფინანსების პროექტი ემსახურება სანედლეულო ბაზის განვითარებას.

ახალი და გაფართოებული საწარმოები

სამცხე-ჯავახეთის რეგიონში გაიხსნა 7 ახალი საწარმო და გაფართოვდა 54.

- 7 ახალი საწარმო (7 აგროკრედიტი)
- სრული ინვესტიცია - 2,063,462 აშშ დოლარი
- საკუთარი წილი 720,569 აშშ დოლარი
- შეღავათიანი აგროკრედიტი - 1,342,893 აშშ დოლარი.



შპს საქართველოს
მელიორაცია
GEORGIAN
AMELIORATION

2012 წლისთვის სამცხე-ჯავახეთის რეგიონში წყალ-უმრუნველყოფილი სასოფლო-სამეურნეო მიწის ფართობი 337 ჰექტარს შეადგენდა. 2012 წლიდან დღემდე,

რეგიონში დასრულდა სამელიორაციო ინფრასტრუქტურის 9 სარეაბილიტაციო პროექტი, რომლის ჯამურმა ღირებულებამ 9 893 864 ლარი შეადგინა. რეაბილიტაციის ფარგლებში სამუშაოები ჩატარდა 82 კმ სამელიორაციო არხს, 1 ერთეულ სათავე ნაგებობას, 5 ერთეულ სატუმბ სადგურს და სხვა ჰიდროტექნიკურ ნაგებობებს.

2014 წელს, დონორ ორგანიზაციასთან (IFAD) თანამშრომლობით, განხორციელდა ლომა-ტურცხის სარწყავი სისტემის მაგისტრალური არხის სარეაბილიტაციო პროექტი, სამუშაოების ღირებულებით 1 253 745 ლარი.

ტექნიკური ექსპლუატაციის ფარგლებში, 2013-2016 წლებში, სამცხე-ჯავახეთის რეგიონში გაიწმინდა და მოწესრიგდა 117 კმ სამელიორაციო არხი. სულ სარემონტო სამუშაოები ჩატარდა 69 ერთეულ სხვადასხვა დანიშნულების ჰიდროტექნიკურ ნაგებობას.

განხორციელებული პროექტების შედეგად, სამცხე-ჯავახეთის რეგიონში წყალუმრუნველყოფილი სასოფლო-სამეურნეო მიწის ფართობი 6 700 ჰექტარამდე გაზარდილი.

დღეისათვის რეგიონში მიმდინარეობს სამელიორაციო ინფრასტრუქტურის 5 სარეაბილიტაციო პროექტი, რომლის ჯამურმა ღირებულებამ 3 519 193 ლარი შეადგინა. პროექტების დასრულების შემდეგ წყალუმრუნველყოფილი მიწის ფართობი რეგიონში 1 120 ჰექტრით გაიზარდება, სარწყავი წყლის მიწოდების რეჟიმი, კი, 1 380 ჰექტარზე გაუმჯობესდება.

სარეაბილიტაციო სამუშაოების გეგმის პროექტის მიხედვით, 2017 წელს სამცხე-ჯავახეთის რეგიონში იგეგმება სამელიორაციო ინფრასტრუქტურის 3 სარეაბილიტაციო პროექტის დაწყება, სამუშაოების ჯამური სავარაუდო ღირებულებით 342 195 ლარი.



სსიპ სოფლის მეურნეობის
სამინისტროს
სამინისტროს
სამინისტროს

ახალციხის რეგიონული ლაბორატორია

განხორციელებული და მიმდინარე ღონისძიებები:

2014 წლიდან, საქართველოს სოფლის მეურნეობის სამინისტროს ლაბორატორია ინტენსიურად მუშაობს რეგიონულ დონეზე ლაბორატორიული კვლევების სპექტრის გაფართოებაზე, ახალი მეთოდების ვალიდაციასა და აკრედიტაციის სფეროში დამატებაზე;

2014 წლიდან დაინერგა სურსათის და წყლის მიკრობიოლოგიური და ქიმიური კვლევები; ასევე, ხორციელდება ცხოველთა დაავადებების (მათ შორის, განსაკუთრებით სამიში ინფექციების) პირველადი და დამადასტურებელი დიაგნოსტიკა;

2015 წლის იანვრიდან, ახალციხის ზონალურ-დიაგნოსტიკურმა ლაბორატორიამ მიიღო ISO 17025 საერთაშორისო აკრედიტაცია;

2015 წლიდან ლაბორატორიას დაემატა მცენარეთა დაავადებების დიაგნოსტიკის სპეციალისტის შტატი;

ამჟამად ლაბორატორიაში დასაქმებულია 11 სპეციალისტი;

კვალიფიკაციის ასამაღლებლად პერსონალმა გაიარა შესაბამისი სწავლება;

ფართოვდება სურსათის მიკრობიოლოგიური და ქიმიური კვლევების სფერო;

2016 წლის I კვარტალში განხორციელებული საინსპექციო ვიზიტის დროს, სააკრედიტაციო სფეროს დაემატა სურსათის კვლევის ახალი მეთოდები;

2016 წელს ჩატარდა შეხვედრა ფერმერებთან თევზისა და ფუტკრის დაავადებებზე.

ნიმუშების სტატისტიკა:

2013 წელს გამოკვლეულია 1599 ნიმუში, აქედან დადებითი 122; გამოკვლეულ ნიმუშებს შორის 1431 შემოსულია ბრუცელოზის გამოსაკვლევადა, 17-ჯილხნზე;

2014 წელს გამოკვლეულია 17 083 ნიმუში; აქედან



სამცხე-ჯავახეთის რეგიონი 2013 - 2016 წლებში განხორციელებული პროექტები



დადებითი 570; გამოკვლეულ ნიმუშებს შორის 16 956 შემოსულია ბრუცელოზის გამოსაკვლევად, 584-თურქულზე, 16-ჯილხზე;

2015 წელს გამოკვლეულია 76 052 ნიმუში; აქედან დადებითი 891; გამოკვლეულ ნიმუშებს შორის 75 512 შემოსულია ბრუცელოზის გამოსაკვლევად, 4 855-თურქულზე, 45 -ჯილხზე;

2016 წელს ჩატარებულია 104 439 კვლევა; აქედან დადებითი 2690; გამოკვლეულ ნიმუშებს შორის 103 718 შემოსულია ბრუცელოზის გამოსაკვლევად, 44 - ჯილხზე;

2017 წლის თებერვლის მონაცემებით ჩატარებულია 1744 კვლევა; აქედან დადებითი 80; გამოკვლეულ ნიმუშებს შორის 1633 შემოსულია ბრუცელოზის გამოსაკვლევად.

დაგეგმილი ღონისძიებები:

ჩატარდება საინფორმაციო შეხვედრები ფერმერებთან და სურსათის მწარმოებლებთან; აქტიურად მოხდება დანერგული მეთოდების არსისა და ტესტირების პროცედურების შესახებ ინფორმაციის მიწოდება სასოფლო-სამეურნეო კოოპერატივების წარმომადგენლებსა და ბიზნეს-კოოპერატივებისათვის;



სურსათის პროცესული სააგენტო

სურსათის ეროვნული სააგენტო

მოსახლეობის ჯანმრთელობისა და მომხმარებელთა ინტერესების დაცვის მიზნით, სურსათის ეროვნული სააგენტო მნიშვნელოვან ღონისძიებებს ახორციელებს სამცხე-ჯავახეთის რეგიონში, სადაც აგრარული სექტორი სპეციფიკურებით არის გამორჩეული. სააგენტოს წარმომადგენლები ჰყავს რეგიონის ექვსივე მუნიციპალიტეტში, რაც ადგილობრივ მოსახლეობას, საშუალებას აძლევს ისარგებლოს ყველა იმ სერვისით, რასაც მათ სურსათის ეროვნული სააგენტო სთავაზობს.

ცხოველთა ჯანმრთელობის და ეპიზოთიური კეთილ-საიმედოობის უზრუნველსაყოფად, ყოველწლიურად ტარდება როგორც პროფილაქტიკური, ასევე იძულებითი ვაქცინაციები თურქულის, ჯილხის, ცოფის, თხის და ცხვრის ყვავილის, წვრილფეხა პირუტყვის ჭირის სანინააღმდეგოდ; 2014 წელს დაიწყო და გრძელდება ბრუცელოზის სერომონიტორინგი (სისხლის ნიმუშების აღება), ბრუცელოზთან ბრძოლის მიზნით, ცხოველთა მსოფლიო ჯანდაცვის ორგანიზაციის ექსპერტების მონაწილეობით, შემუშავდა „ბრუცელოზთან ბრძოლის მრავალწლიანი სტრატეგია“, რომელიც რიგ კომპლექსურ ღონისძიებებს ითვალისწინებს. ბრუცელოზის სანინააღმდეგოდ დაგეგმილია მსხვილფეხა პირუტყვის ვაქცინაცია; თურქულის ვირუსის არსებობის და ჩატარებული ვაქცინაციის ხარისხის შესწავლის მიზნით, ხორციელდება სერომონიტორინგი (NSP და SP ცილების კვლევა); ასევე, ცოფის ვაქცინაციის სერომონიტორინგი. ყირიმ-კონგოს ეპიდემიოლოგიურ კერებში ტარდება მსხვილფეხა პირუტყვის, მათი სადგომებისა და საძოვრების ინსექტოპარაზიტული პრეპარატებით დამუშავება.

პირუტყვის აღრიცხვიანობისა და მიკვლევადობის მიზნით, 2012 წელს დაიწყო და ამ ეტაპზე გრძელდება ცხოველთა იდენტიფიკაცია-რეგისტრაცია, რაც ითვალისწინებს ცხოველების ნიშანდებებს საყურით და ერთიანი ბაზის შექმნას. 2012-2016 წლებში ცხოველთა იდენტიფიკაცია-რეგისტრაციის პროგრამის ფარგლებში, რეგიონში იდენტიფიცირებულია 266 156 სული მსხვილფეხა და 65 034 სული წვრილფეხა პირუტყვი.

სამცხე-ჯავახეთში აქტიურად მიმდინარეობს სამომხმარებლო ბაზრის კონტროლი. მონიტორინგის სკოლებისა და სკოლამდელი დაწესებულებების კვების ბლოკები, რძისა და რძის პროდუქტების სანარმოები, საზოგადოებრივი კვებისა და ხორცის სარეალიზაციო ობიექტები, ცხოველთა სასაკლაოები, ეტიკეტირების წესები (განსაკუთრებით ხორცისა და ხორცპროდუქტების, რძის და რძის

პროდუქტების) და სხვ.

2015 წლის ნოემბრიდან, ქვეყანაში (მათ შორის, სამცხე-ჯავახეთის რეგიონში) პირველად განხორციელდა ლაბორატორიული კვლევები ხორცპროდუქტებში ძვლის შემცველობის დასადგენად.

რეგიონში მოქმედ ცხოველთა სასაკლაოებში ზედამხედველობა განხორციელდა 19 526 ცხოველის დაკვლავზე, მათ შორის: 5 287 მსხვილფეხა, 235 წვრილფეხა ცხოველსა და 4 029 ღორზე.

აღსანიშნავია, რომ წინა წლებთან შედარებით, ვითარება რეგიონის სასურსათო ბაზარზე მკვეთრად გაუმჯობესდა. მონესრიგდა ობიექტების სანიტარიულ-ჰიგიენური მდგომარეობა.

ბიზნესკოოპერატივთა საიდენტიფიკაციო მონაცემების ელექტრონული რეგისტრის სრულყოფის მიზნით, 2015 წელს, სურსათის ეროვნული სააგენტოში შემუშავდა პროგრამა, რომელშიც თავს მოიყრის სააგენტოს სპეციალისტების (მათ შორის, სამცხე-ჯავახეთის სამმართველო) მიერ „კარდაკარ“ პრინციპით მოპოვებული ინფორმაცია. სააგენტოს სამცხე-ჯავახეთის სამმართველოს უფლებამოსილი პირები ადგენენ და აზუსტებენ ბიზნესკოოპერატივების მონაცემებს. დღეისათვის, რეგიონში „კარდაკარ“ პრინციპით დადგენილი, დაზუსტებული და ელექტრონულ რეგისტრში შეტანილია 754 ბიზნესკოოპერატივის მონაცემები.

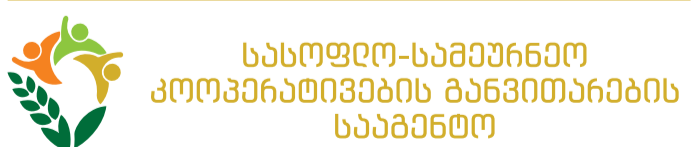
საქართველოდან ევროკავშირში თაფლის ექსპორტის ხელშეწყობის მიზნით, რეგიონში განხორციელდა თაფლის პირველადი წარმოების 9 ბიზნესკოოპერატივის დოკუმენტური შემოწმება. თაფლში ვეტერინარული პრეპარატებისა და სხვა დამაბინძურებლების (მძიმე მეტალები, პესტიციდები, რადიონუკლიდები) ნარჩენი ნივთიერებების ლაბორატორიული კვლევის მიზნით, აღებულია თაფლის 9 ნიმუში, რომლებიც ლაბორატორიული ტესტირებისათვის გაგზავნილია ლატვიაში.

რეგიონში მოწყობილი შეხვედრები სხვადასხვა სფეროს სურსათის ბიზნესკოოპერატივებთან (მეფრინველეობა, ცხოველთა სასაკლაოები, რძის სექტორი, ხორცისა და ხორცპროდუქტების მწარმოებელი ბიზნესკოოპერატივები, მეფუტკრე ფერმერები), რაც მომავალში ხელს შეუწყობს კერძო სექტორის პროფესიონალური ცნობიერების ამაღლებას და შედეგად უზრუნველყოს სურსათის წარმოებას.

მომხმარებელთა და ფერმერთა ინტერესების დაცვის მიზნით, რეგიონში ტარდება სარეალიზაციო ქსელში განთავსებული პესტიციდებისა და აგროქიმიკატების ხარისხის კონტროლი, რათა გამოირიცხოს ფალსიფიცირებული, მოძველებული, უხარისხო პრეპარატების გამოყენება.

სურსათის ეროვნული სააგენტო ახორციელებს ყოველწლიურ ღონისძიებებს ამერიკული თეთრი პეპლისა და კალიბის მასობრივი გავრცელების წინააღმდეგ, რის შედეგადაც, მინიმუმამდე მცირდება აღნიშნული მავნებლების საზიანო გემოქმედება სასოფლო-სამეურნეო კულტურებზე და მთლიანად მწვანე საფარზე.

2016 წელს, ფიტოსანიტარიული კონტროლის პროგრამის ფარგლებში, საკარანტინო ორგანიზმებზე გამოკვლეულია 160 ნიმუში. ლაბორატორიული კვლევის შედეგად, ერთ შემთხვევაში დადასტურდა საკარანტინო დაავადება - კარტოფილის მურა სიდაპლვე.



სასოფლო-სამეურნეო კოოპერატივების განვითარების სააგენტო

მთელი საქართველოს მასშტაბით სულ რეგისტრირებულია 1510 სასოფლო-სამეურნეო კოოპერატივი, მათ შორის, სამცხე-ჯავახეთის რეგიონში - 342 .

სასოფლო-სამეურნეო კოოპერატივების რაოდენობა მუნიციპალიტეტების მიხედვით:

- ასპინძა -48
- ბორჯომი - 24
- ადიგენი - 48
- ახალქალაქი -64
- ახალციხე -123
- ნინოწმინდა -35.

სამცხე-ჯავახეთის რეგიონში სასოფლო-სამეურნეო კოოპერატივების საქმიანობის ძირითადი დარგებია: მეცხოველეობა, მეფუტკრეობა, მეკარტოფილეობა.

სასოფლო-სამეურნეო კოოპერატივების მოტობლოკებით და ხელის სათესვით უზრუნველყოფის პროგრამა მცირეგაბარითიანი აგროტექნიკის შედავათიან ფასად, 900 ლარად (რაც მისი ღირებულების 24 % შეადგენს) კოოპერატივებისათვის გადაცემას ითვალისწინებს. თითოეულ კომპლექტში შედის მოტობლოკის აგრეგატი სათიბით, გუთნით, კულტივატორით და ხელის სათესი.

დევნილებისა და ეკომიგრანტების მიერ შექმნილ, ასევე მაღალმთიან, სასაზღვრო და საოკუპაციო ხაზის მიმდებარე სოფლებში რეგისტრირებულ კოოპერატივებს თითო კომპლექტის შესყიდვისას დამატებით გადაეცემათ 1 ხელის სათესი 1 ლარად.

პროგრამის ფარგლებში, სამცხე-ჯავახეთის რეგიონში 172 სასოფლო-სამეურნეო კოოპერატივზე გაცემულია 407 აგროკომპლექტი და 53 ხელის სათესი.

მეფუტკრეობის სასოფლო-სამეურნეო კოოპერატივების მხარდაჭერის სახელმწიფო პროგრამის ფარგლებში, სასოფლო-სამეურნეო კოოპერატივებს სკვბი, თაფლის საწური (ციბრუტი) და ჯამურად 2200 ლიტრის მოცულობის თაფლის შესანახი ჭურჭელი 70%-იანი თანადაფინანსებით გადაეცემათ. პროგრამაში მონაწილე კოოპერატივები ტექნიკურ დახმარებას იღებენ „თაფლის შესახებ ტექნიკური რეგლამენტის დამტკიცების თაობაზე“ საქართველოს მთავრობის 2014 წლის 26 დეკემბერის N714 დადგენილების“ ძირითადი მოთხოვნების დანერგვის მიზნით; პროგრამის მონაწილე კოოპერატივებს უფლება აქვს სოფლის მეურნეობის სამინისტროს ლაბორატორიაში მის მიერ წარმოებული თაფლის ერთი ნიმუში შესამოწმებლად უსასყიდლოდ წარმოადგინოს.

პროგრამის ფარგლებში სამცხე-ჯავახეთის რეგიონში 39 სასოფლო-სამეურნეო კოოპერატივზე გაცემულია 2927 სკა. 8 სასოფლო-სამეურნეო კოოპერატივს გადაეცა 8 ერთეული თაფლის საწური (ციბრუტი). 8 სასოფლო-სამეურნეო კოოპერატივიდან თითოეულმა მიიღო 2200 ლიტრის თაფლის შესანახი ავზი.

რძის მწარმოებელი სასოფლო-სამეურნეო კოოპერატივების მხარდაჭერის სახელმწიფო პროგრამის ფარგლებში, სასოფლო-სამეურნეო კოოპერატივებმა მიიღეს სხვადასხვა სიმძლავრის რძის მიმღებ-გადამამუშავებელი აღჭურვილობა და ნედლი რძის კონტროლის სავსე ლაბორატორიული ხელსაწყოები. პროგრამაში მონაწილე სასოფლო-სამეურნეო კოოპერატივებს მსხვილფეხა რქოსანი პირუტყვის ჯიშობრივი გაუმჯობესებისა და პროდუქტიულობის ამაღლების მიზნით, ხელოვნური განაყოფიერებისათვის საჭირო აღჭურვილობა გადაეცა. კოოპერატივები ტექნიკურ დახმარებას ტრენინგების სახით მიიღებენ.

აღნიშნული სახელმწიფო პროგრამა, 2016 წელს დაიწყო, რომლის ფარგლებში ამწვანდა და პროგრამით გათვალისწინებული აღჭურვილობით დაკომპლექტდა სამცხე-ჯავახეთის რეგიონში 4 სანარმო, მათ შორის: ადიგენის მუნიციპალიტეტში 2, ასპინძის მუნიციპალიტეტში 1, ახალქალაქის მუნიციპალიტეტში 1.

სახელმწიფო პროგრამაში ჩართულობით სასოფლო-სამეურნეო კოოპერატივებს შესაძლებლობა ეძლევათ მიიღონ მეპაიების მიერ წარმოებული რძე და აწარმოონ რძის პროდუქტები, რაც ხელს შეუწყობს სანარმოო ციკლის გაზრდით კოოპერატივების მეპაიების შემოსავლების ზრდას.



სამცხე-ჯავახეთის რეგიონი 2013 - 2016 წლებში განხორციელებული პროექტები



სსიპ სოფლის მეურნეობის სამეცნიერო-კვლევითი ცენტრი

ადიგენის მუნიციპალიტეტი

მიზანი: ერთნაირი და მრავალნაირი კულტურების ადგილობრივი გენოფონდის მოძიება-კონსერვაცია, საკოლექციო ნარგავების მოწყობა, ჯიშების გამოცდა და საუკეთესოების რეკომენდაცია წარმოებისთვის; მოვლა-მოყვანისა და ბიოაგრონომიის ინოვაციური ტექნოლოგიების შემუშავება.

- სოფელ ბულაჯურში, 3,0 ჰა-ზე გაშენდა ხეხილის ადგილობრივი და ინტროდუცირებული ჯიშების საკოლექციო ბაღი; მიმდინარეობს ჯიშების ბიოლოგიური თვისებებისა და სამეურნეო მაჩვენებლების შესწავლა;
- განხორციელდა 2014 წელს ექსპედიციების შედეგად მოძიებული ბოსტნეულ-ბაღიერი კულტურების ჯიშების/ჰიბრიდების შესწავლა/გამოცდა საკოლექციო და სელექციურ სანერგეში. ელიტური თესლის მიღების მიზნით, დაითესა გამორჩეული ჯიშების სათესლე მასალა;
- კარტოფილის, ჭარხლისა და სტაფილოს პირველადი მეთესლეობის მხარდაჭერისა და ჯიშთა გამოცდის მიზნით, ცდები მიმდინარეობს ადგილობრივ და ინტროდუცირებულ ჯიშებზე;
- სიმინდის სელექციისა და მეთესლეობის წარმოების მხარდაჭერის მიზნით, სოფელ ბულაჯურში 2,3ა-ზე მიმდინარეობს სიმინდის ჰიბრიდების პირველი თაობის ჰიბრიდული თესლის მიღება.

მიზანი: საქართველოს მინის ფონდის შესწავლა ნიადაგის ნაყოფიერების აღდგენა-გაუმჯობესება.

- სოფელ ბულაჯურში ჩატარდა ნიადაგის სავსე და ლაბორატორიული კვლევა;
- შესწავლილ და შეფასებულ იქნა ნიადაგის ნაყოფიერება, მოწყობილ საცდელ-სადემონსტრაციო ნაკვეთებზე;
- გაცემულია რეკომენდაციები ნიადაგის ნაყოფიერების ამაღლების ღონისძიებების შესახებ სხვადასხვა კულტურებისათვის.

ახალქალაქის მუნიციპალიტეტი

მიზანი: თავთავიანი კულტურების სელექცია, გენოფონდის დაცვა და პირველადი მეთესლეობის დაჩქარებული მეთოდის დამუშავება; სუპერელიტური და ელიტური სათესლე მასალის მიღება; თავთავიანი კულტურების ძირითადი დაავადებების შესწავლა; გენოფონდის დაცვა და გაუმჯობესება.

- სოფელ ვაჩიანში 4,5 ჰა-ზე პირველადი მეთესლეობისა და სუპერელიტური თესლის (საული 9, ვარძია, ლომთაგორა-123, გრომი, ტანია) წარმოების მიზნით, მოყვანა სანარმოო და ისტორიული ქართული ჯიშების (ახალციხის წითელი დოლი, თეთრი დიკა, შავფხა) პირველადი მეთესლეობისა და გამრავლების სანერგე;
- ხორბლის საერთაშორისო სანერგეების შესწავლა და დადებითი გენოტიპის გამორჩევა-საგამაფხულო ხორბლის (ISBWT; DSBWT; SBW-ON) 180 გენოტიპი და საგამაფხულო ქერის (GSBSN; GSBYT) 175 გენოტიპი; მიმდინარეობს საერთაშორისო სანერგეებიდან მიღებული ხორბლის 180 და ქერის 175 გენოტიპის შესწავლა და გამორჩევა.

მიზანი: ვაზის ვირუსული და ფიტოპლაზმური დაავადებების კვლევა; ვაზის, ხეხილისა და კარტოფილის ვირუსული, ფიტოპლაზმური, ბაქტერიული და სოკოვანი დაავადებების კვლევა.

- ახალქალაქის მუნიციპალიტეტის ფერმერთა მიერ

მოთხოვნილი კარტოფილის სათესლე მასალის სერტიფიცირების განაცხადების საფუძველზე, 2016 წელს დაიწყო მათი ფართობების ინსპექტირება. აღირიცხა მავნებელ-დაავადებების ინტენსივობა;

მიზანი: ერთნაირი და მრავალნაირი კულტურების ადგილობრივი გენოფონდის მოძიება-კონსერვაცია, საკოლექციო ნარგავების მოწყობა, ჯიშების გამოცდა და საუკეთესოების რეკომენდაცია წარმოებისთვის; მოვლა-მოყვანისა და ბიოაგრონომიის ინოვაციური ტექნოლოგიების შემუშავება.

- სოფელ ვაჩიანში მიმდინარეობს 2014 წელს ექსპედიციების შედეგად მოძიებული ბოსტნეულ-ბაღიერი კულტურების ჯიშების/ჰიბრიდების შესწავლა/გამოცდა საკოლექციო და სელექციურ სანერგეში. ელიტური თესლის მიღების მიზნით, განხორციელდა გამორჩეული ჯიშების გამრავლება.

მიზანი: საქართველოში გავრცელებული შინაური ცხოველების, ფრინველების, თევზების და კომერციულად სასარგებლო მწერების ადგილობრივი ჯიშების და პოპულაციების აღდგენა-გაუმჯობესება და გენეტიკური ბანკის შექმნა.

- ახალქალაქის მუნიციპალიტეტის სოფლებში ოკამსა და გოგაშენში საკარმიდამო მეურნეობაში ექსპედიციური კვლევის შედეგად, მოძიებულ იქნა ჯავახური ბატის რუხი პოპულაცია. შესწავლილ იქნა ზრდადასრული, აგრეთვე 1,5 და 2,5 თვის მოზარდების სამეურნეო-ბიოლოგიური მაჩვენებლები;
- სოფელ დილისკაში, საკალმახე მეურნეობებში შესწავლილ იქნა ლიფსიტების ინფექციურ, ინვაზიური და სოკოვანი დაავადებები. ჩატარებულ იქნა კომპლექსური სამკურნალო ღონისძიებები, რომელთა ეფექტიანობის მაჩვენებელია 96,1-97,9% შეადგინა.

ახალციხის მუნიციპალიტეტი

მიზანი: თავთავიანი კულტურების სელექცია, გენოფონდის დაცვა და პირველადი მეთესლეობის დაჩქარებული მეთოდის დამუშავება; სუპერელიტური და ელიტური სათესლე მასალის მიღება; თავთავიანი კულტურების ძირითადი დაავადებების შესწავლა; გენოფონდის დაცვა და გაუმჯობესება.

სოფელ ვალეში, ჭორატსა და კლდეში, 2014-2015 წლებში, რეგიონისათვის საშემოდგომო თავთავიანი კულტურების ჯიშთა შერჩევის სანერგის მოწყობის მიზნით, შეგროვდა და დაითესა თავთავიანი კულტურების ჯიშები და პერსპექტიული ფორმები 47 ნომრის რაოდენობით (ქართული და საქართველოში დარეგისტრირებული 6 ჯიშ; 10 რუსული; 8 ავსტრიული; 1 ფრანგული; 2 გერმანული; საერთაშორისო სანერგეებიდან (CIMMYT-ICARDA) შერჩეული 15 პერსპექტიული ფორმა; ქერის 3; ტრიტიკალეს 1 და ჯვავის 1 ჯიშ);

- სუპერელიტური თესლის მიღების მიზნით, მოყვანა ხორბლის ქართული ჯიშის (ვარძია) პირველადი მეთესლეობის სანერგე.
- პირველადი მეთესლეობა და სუპერელიტური თესლის (საული 9, ვარძია, ლომთაგორა-123, გრომი, ტანია ჯიშები) წარმოების მიზნით, პირველადი მეთესლეობისა სანერგე მოყვანა;
- რეგიონისათვის ჯიშთა შერჩევის მიზნით, მიმდინარეობს სელექციური ჯიშთა (ხორბლის 15 ჯიშ) გამოცდა.

ახალციხის მუნიციპალიტეტი

მიზანი: საქართველოს მინის ფონდის შესწავლა ნიადაგის ნაყოფიერების აღდგენა-გაუმჯობესება.

- ახალციხის მუნიციპალიტეტის სოფლებში - ვალესა და კლდეში ჩატარდა ნიადაგის სავსე და ლაბორატორიული კვლევა;
- შესწავლილ და შეფასებული იქნა ნიადაგის ნაყოფიერება,

მოწყობილი საცდელ-სადემონსტრაციო ნაკვეთებზე;

- გაცემულია რეკომენდაციები ნიადაგის ნაყოფიერების ამაღლების შესახებ სხვადასხვა კულტურების ქვეშ.

მიზანი: კარტოფილის ვირუსული, ფიტოპლაზმური, ბაქტერიული და სოკოვანი დაავადებების კვლევა.

- ახალქალაქის მუნიციპალიტეტის ფერმერთა მიერ მოთხოვნილი კარტოფილის სათესლე მასალის სერტიფიცირების განაცხადების საფუძველზე, 2016 წელს ჩატარდა მათი ფართობების ინსპექტირება. შესაბამისად, დათვლიერებულ იქნა კარტოფილის სათესლე ნაკვეთი. სპეციალური მეთოდის მიხედვით, ჩატარებულ იქნა ნაკვეთის ინსპექტირება. შემომხდა ჯიშობრივი სინმინდე, მავნებელ-დაავადებების გავრცელების ინტენსივობა. მოსავლის აღებისას ტუბერებზე ჩატარდება ლაბორატორიული შემოწმება.

ნინოწმინდის მუნიციპალიტეტი

მიზანი: საქართველოში გავრცელებული შინაური ცხოველების, ფრინველების, თევზების და კომერციულად სასარგებლო მწერების ადგილობრივი ჯიშების და პოპულაციების აღდგენა-გაუმჯობესება და გენეტიკური ბანკის შექმნა.

ნინოწმინდის მუნიციპალიტეტის სოფელ ჟდანოვკაში, საკარმიდამო მეურნეობაში ექსპედიციური კვლევის შედეგად, მოძიებულ იქნა ჯავახური ბატის რუხი პოპულაცია. შესწავლილ იქნა ზრდადასრული, აგრეთვე, 1,5 და 2,5 თვის მოზარდების სამეურნეო-ბიოლოგიური მაჩვენებლები.

ასპინძის, ახალქალაქისა და ახალციხის მუნიციპალიტეტები

- ვეტერინარიის მიმართულებით - ჰელმინთოზურ დაავადებათა გავრცელების შესწავლის მიზნით, სამცხე-ჯავახეთის რეგიონების მუნიციპალიტეტებში კოპროლოგიურად გამოკვლეულ იქნა მსხვილფეხა რქოსანი პირუტყვი; გამოვლინდა ექვსი ჰელმინთოზური დაავადება განსახორციელებელი ღონისძიებების შესახებ ფერმერებზე გაიცა რეკომენდაციები;
- ასპინძის, ახალქალაქისა და ახალციხის მუნიციპალიტეტების სოფლებში კოპროლოგიურად გამოკვლეულ იქნა 193 რთული ნაკვარი ღორი. გამოვლინდა ოთხი ჰელმინთოზური დაავადება;
- აღნიშნული დაავადებების აღმოფხვრის მიზნით, განხორციელდა ვეტერინარული ღონისძიებები; გრძელდება საექსპედიციო კვლევები.

ექსტენციის პროგრამის მიზანი: ფერმერთა ცოდნის, გამოცდილების, თანამედროვე ტექნოლოგიების, ახალი ჯიშებისა და ახალი მეთოდების შესახებ ინფორმაციის გაზიარება

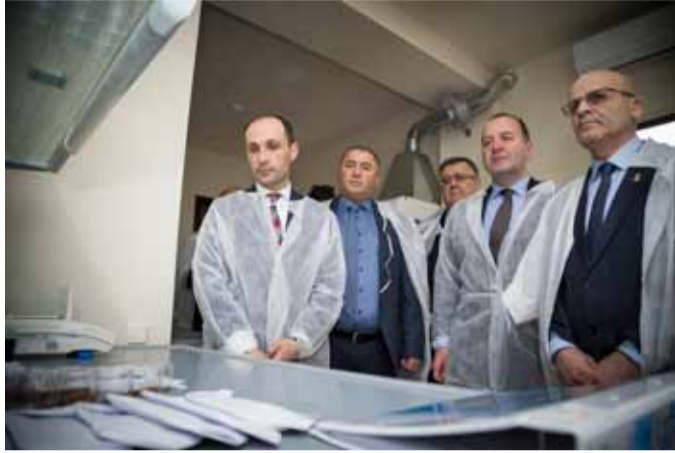
აქტივობა:

- ჩატარებულია თემატური პრაქტიკული და თეორიული სემინარები;
- დარიგებულია 33 დასახელების თემატური ბროშურა;
- დარიგებულია ფენოკალენდარული სქემები;
- სხვადასხვა კულტურისათვის განუვლია რეკომენდაციები სატელეფონო და ონლაინ რეჟიმში;
- ჩატარდა ტრენინგი მეთევზეობისა და აკვაკულტურის, მეფუტკრეობის საკითხებზე;
- პროგრამის „მობილური ექსტენცია“ ფარგლებში, შეხვედრები გაიმართა ბორჯომის, ადიგენის, ნინოწმინდის, ახალქალაქის, ასპინძისა და ახალციხის მუნიციპალიტეტებში მცხოვრებ მოსახლეობასთან პრეზენტაციები ჩატარდა შემდეგ საკითხებზე: კარტოფილის თანამედროვე ჯიშების მოვლა მოყვანა;
- კარტოფილის დაავადებების წინააღმდეგ ბრძოლის ღონისძიებები; ბოსტნეული და ბაღიერი კულტურების მოყვანის თანამედროვე ტექნოლოგიები.



სიახლეები

სოფელ წილკანში მცენარეთა თესლისა და სარგავი მასალების სტანდარტიზაციისა და სერტიფიცირების სამსახურის ლაბორატორია გაიხსნა



სოფლის მეურნეობის მინისტრმა, ლევან დავითაშვილმა მცხეთის მუნიციპალიტეტის სოფელ წილკანში სოფლის მეურნეობის სამეცნიერო-კვლევითი ცენტრის მცენარეთა თესლისა და სარგავი მასალების სტანდარტიზაციისა და სერტიფიცირების სამსახურის ლაბორატორია გახსნა. ლაბორატორია თანამედროვე აპარატურით არის აღჭურვილი და მასში სასოფლო-სამეურნეო მარცვლეულ კულტურათა და სათესლე მასალის თესვითი ხარისხობრივი მაჩვენებლები განისაზღვრება.

სოფლის მეურნეობის მინისტრმა, ლევან დავითაშვილმა მადლობა გადაუხადა ავსტრიის განვითარების სააგენტოს და გაეროს სურსათისა და სოფლის მეურნეობის ორგანიზაციის (FAO) ლაბორატორიის გახსნაში გაწეული მხარდაჭერისთვის.

„ძალიან მნიშვნელოვანია, რომ უკვე გვაქვს საერთაშორისო სტანდარტების ლაბორატორია და თანამედროვე გენეტიკური ბანკი, სადაც ჩატარდება ქართული გენეტიკური რესურსების კვლევა, სელექცია და კონსერვაცია, რაც მნიშვნელოვანი პროცესია ბიომრავალფეროვნების შენარჩუნებისთვის“, - განაცხადა ლევან დავითაშვილმა.

ლაბორატორიაში, თესლის ტესტირების საერთაშორისო ასოციაციის (ISTA) მოთხოვნების და ნორმების შესაბამისად, ტარდება შემდეგი სახის ანალიზები: ნიმუშის აღება, ანალიზური სინმინდის განსაზღვრა, აღმოცენების ენერჯის განსაზღვრა, აღმოცენების უნარის დადგენა, ტენიანობის განსაზღვრა, 1000 მარცვლის წონის დადგენა, მავნებლების და დაავადებების განსაზღვრა, სიმინდის და კარტოფილის კულტურის ფიტოპათოლოგიური ექსპერტიზა, სიცოცხლისუნარიანობის განსაზღვრის ტესტი.

აღსანიშნავია, რომ გაეროს სურსათისა და სოფლის მეურნეობის ორგანიზაციამ (FAO), ავსტრიის განვითარების კოოპერაციის (ADC) ფინანსური მხარდაჭერით, მცენარეთა თესლისა და სარგავი მასალების სტანდარტიზაციისა და სერტიფიცირების სამსახურის ლაბორატორიას ავსტრიული ნარმოების მარცვლეულის ამღები სელექციური კომბაინი და სათესი საჩუქრად გადასცა. აღნიშნული ტექნიკა სამეცნიერო-კვლევითი ცენტრის თანამშრომლებს საშუალებას მისცემს, მცირე დანაყოფებზე აიღონ მოსავალი,

დაიცვან ჯიშური სინმინდე, რაც გააადვილებს სელექციურ მუშაობას და ჯიშების სელექცია გაცილებით უფრო ეფექტიანი იქნება. გაეროს სურსათისა და სოფლის მეურნეობის ორგანიზაციის (FAO) მიერ სამეცნიერო-კვლევითი ცენტრის თანამშრომლებისთვის ტექნიკის გამოყენებისა და ექსპლუატაციისთვის შესაბამისი სწავლებები ჩატარდა.

„ძალიან მნიშვნელოვანია, რომ საქართველოში სოფლის მეურნეობაში ევროპული სტანდარტი იწერება. მოხარულები ვართ, რომ საქართველო ამ მიმართულებას ირჩევს. ძალიან შთაბეჭდავია ის, რაც გავითვალისწინებთ ლაბორატორიაში. ჩვენი პარტნიორობა სოფლის მეურნეობის სამინისტროსთან და გაეროს სურსათისა და სოფლის მეურნეობის ორგანიზაციასთან (FAO) იყო ძალიან დადებითი და შედეგიანი“, - განაცხადა ავსტრიის განვითარების სააგენტოს ხელმძღვანელმა, გერხარდ შუნბერგერმა.

სოფლის მეურნეობის სამინისტროს სამეცნიერო-კვლევითი ცენტრი, გაეროს სურსათისა და სოფლის მეურნეობის ორგანიზაციასთან ერთად, ახორციელებს პროექტს „მარცვლეული კულტურების თესლის სერტიფიცირება“, რომლის ფარგლებშიც, 2020 წლამდე უფასოდ განხორციელდება მარცვლეული კულტურების სერტიფიცირების პროცედურები, რაც ფერმერებს გენეტიკურად სუფთა სათესლე მასალით და მაღალხარისხიანი მოსავლის მიღების გარანტიით უზრუნველყოფს. ამავე დროს, სერტიფიცირებული სისტემის შემოღება ბაზარს ფალსიფიცირებული პროდუქციისგან დაიცავს.

დაინტერესებული ფერმერები ლაბორატორიაში გაცემული ნებაყოფლობითი განაცხადის საფუძველზე შეძლებენ მათ მიერ წარმოებული თესლის ხარისხის შემოწმებას. პირველ ეტაპზე, ლაბორატორიის თანამშრომლები მოახდენენ ფერმერთა კუთვნილი მინდვრების სავლე ინსპექტირებასა და თესლის ნიმუშების აღებას, რის შემდეგაც თესლი ლაბორატორიულად შემოწმდება ხარისხობრივ მაჩვენებლებზე. ლაბორატორიული კვლევის შემდეგ კი, გაიცემა ჯიშობრივი ხარისხის დამადასტურებელი სერტიფიკატი.



მინისტრი ტარიბანას ზამთრის საძოვრებზე მშენებარეობის ჩაჰვიდა



სოფლის მეურნეობის მინისტრი ლევან დავითაშვილი დედოფლისწყაროში, ტარიბანას ზამთრის საძოვრებზე იმყოფებოდა, სადაც დარგში არსებულ ვითარებასა და სამომავლო პერსპექტივებზე მეცხვარეებს მეცხვარეთა ასოციაციის თავმჯდომარე ბექა გონაშვილთან ერთად ესაუბრა.

სოფლის მეურნეობის მინისტრმა დედოფლისწყაროში ახლადშენებული ბიოუსაფრთხოების პუნქტიც დაათვალიერა, სადაც უსასყიდლოდ მოხდება როგორც წერილფეხა, ისე მსხვილფეხა პირუტყვის გაბანება და პარაზიტებზე დამუშავება, რაც უზრუნველყოფს ცხოველთა ჯანმრთელობის დაცვას და დაავადებების გავრცელების შემცირებას.

სოფლის მეურნეობის მინისტრმა, ვახეთის გუბერნატორის მოადგილესთან, ირაკლი შიოშვილთან ერთად, დედოფლისწყაროში ტახტიფეხას ზამთრის საძოვრებზე ინდენარზე ბეჟან გონაშვილის ფერმა დაათვალიერა. ბეჟან გონაშვილი სახელმწიფო პროექტის „შეღავათიანი აგროკრედიტი“ ბენეფიციარია. საწარმომ 540 000 ლარის შეღავათიანი კრედიტი მიიღო და წარმოება გააფართოვა. ივრის ზეგანის პატრიოტების ფერმაში 5000 ცხვარია, სემონურად საწარმოში 20-25 ტონა მატყლს და 40 ტონა ხორცს აწარმოებენ. საწარმოში 20 ადამიანია დასაქმებული. პროდუქციის რეალიზაცია ხდება როგორც ადგილობრივ, ასევე საექსპორტო ბაზრებზე.

მეცხვარეობის დარგი საქართველოს სოფლის მეურნეობაში ერთ-ერთი პრიორიტეტული მიმართულებაა. შესაბამისად, მისი განვითარების ხელშეწყობის მიზნით, სოფლის მეურნეობის სამინისტრო არაერთ ღონისძიებას ახორციელებს, მათ შორის:

- მიმდინარეობს ცხვრის პროფილაქტიკური და სავალდებულო ვაქცინაცია დაავადებებზე: თურქული, ჯილფი, ცხვრისა და თხის ყვავილი, წვრილფეხა პირუტყვის ჭირი;
- ვახეთში - დედოფლისწყაროსა და სიღნაღში - ბიოუსაფრთხოების 2 პუნქტი ფუნქციონირებს. 2018 წელს ანალოგიური პუნქტი აშენდება ყვარელშიც.

მნიშვნელოვანია აღინიშნოს, რომ უკანასკნელ წლებში ქართულ ცხვარზე გაზრდილია მოთხოვნა არაბული ქვეყნებიდან. ბოლო ორი წლის განმავლობაში, საქართველოდან განხორციელდა 400 ათასამდე სული ცხვრის (30 მლნ აშშ დოლარის ღირებულების) ექსპორტი; აქედან, 255 ათასი სული ცხვარი (23 მლნ-მდე აშშ დოლარის ღირებულების) ექსპორტირებულია არაბულ ქვეყნებში: არაბეთის გაერთიანებულ საემიროებში, საუდის არაბეთში, იორდანიაში, ლიბანში, ქუვეითსა და ყატარში. გარდა ამისა, ევროკავშირთან მიღწეული შესაბამისი შეთანხმებით, საქართველო დაემატა ევროეთნოდეული მესამე ქვეყნების სიას და უკვე შესაძლებელია ქართული მატყლის ევროკავშირის ქვეყნებში ექსპორტი.

გემოაღნიშნულიდან გამომდინარე, ქართველი მეცხვარეები ახალი გამოწვევების წინაშე არიან. სახელმწიფოს ხელშეწყობით, მათ შესაძლებლობა მიეცათ მაქსიმალურად გამოიყენონ ის პოტენციალი, რაც საქართველოში მეცხვარეობის დარგში არსებობს.

სოფლის მეურნეობის მინისტრთან ერთად, დედოფლისწყაროში ვახეთის გუბერნატორის მოადგილე ირაკლი შიოშვილი, სურსათის ეროვნული სააგენტოს ხელმძღვანელი ზურაბ ჩეკურაშვილი, სოფლის მეურნეობის პროექტების მართვის სააგენტოს ხელმძღვანელის მოადგილე მამუკა კვარაცხელია და მეცხვარეთა ასოციაციის თავმჯდომარე ბექა გონაშვილი იმყოფებოდნენ.



აგროსარმოების ხელშეწყობის პროგრამა



სოფლის მეურნეობის პროექტების მართვის სააგენტო



სოფლის მეურნეობის განვითარების საერთაშორისო ფონდის (IFAD) „სოფლის მეურნეობის მოდერნიზაციის, ბაზარზე წვდომის და მოქნილობის პროექტის“ (AM-MAR) ფარგლებში, მთელი საქართველოს მასშტაბით აგროსარმოების ხელშეწყობის ახალი პროგრამის განხორციელება დაიწყო.

აღნიშნული პროგრამა ითვალისწინებს განმცხადებლის მიერ წარმოდგენილი პროექტის 40%-ის დაფინანსებას, დარჩენილი 60% ბენეფიციარის წილია (ფინანსური სახსრები).

გრანტი გაიცემა შემდეგი სასოფლო-სამეურნეო კატეგორიებისთვის:

ხურმა	ვაშლი
ატამი	კვივი
დაფნა	ბოსტნეული
კენკრა	თაფლი/თაფლოვანი კულტურები

პირველადი წარმოება

გრანტის მაქსიმალური მოცულობაა 15,000 აშშ დოლარის ეკვივალენტი ლარში.

სასოფლო-სამეურნეო კოოპერატივებისთვის კი კოოპერატივის თითოეულ წევრზე 15,000 აშშ დოლარის ეკვივალენტი ლარში (ჯამში, არაუმეტეს 150,000 აშშ დოლარის ეკვივალენტი ლარში).

ფინანსდება:

- 1 ჰა-მდე ახალი ბაღის გაშენება, 10 ჰა-მდე არსებული ბაღის განახლება;
- თანამედროვე სარწყავი სისტემების, სეტყვისგან დამცავი ბადეების მოწყობა;
- ყინვისგან დამცავი ტექნოლოგიები;
- ორგანული სოფლის მეურნეობა;
- სასოფლო-სამეურნეო ტექნიკა-აღჭურვილობის შეძენა (ტრაქტორი 50 ცხენის ძალამდე, მოტობლოკი, მისამბელები);
- მცირე ზომის სასათბურე და სასაწყობე მეურნეობების მოწყობა/განახლება;
- მწვანე შემოღობვისა და ქარსაფარი ზოლის მოწყობა;
- საერთაშორისო სტანდარტების დანერგვა და სერტიფიცირება.

პირველადი წარმოების კომპონენტში მონაწილეობის მიღების კრიტერიუმები:

- განმცხადებელი უნდა ფლობდეს 0.1 ჰა-დან 25 ჰა-ს ჩათვლით დარეგისტრირებულ ან სახელმწიფოსგან გრძელვადიანი იჯარით აღებულ სასოფლო-სამეურნეო მიწის ფართობს;
- განმცხადებელი უნდა იყოს საქართველოს მოქალაქე ფიზიკური პირი ან ინდივიდუალური მენარმე;
- განმცხადებელი უნდა იყოს რეგისტრირებული კომერციული იურიდიული პირი (მათ შორის, სასოფლო-სამეურნეო კოოპერატივი);

გადამამუშავებელი წარმოება

გრანტის მაქსიმალური მოცულობაა 100,000 აშშ დოლარის ეკვივალენტი ლარში.

ფინანსდება:

- არსებული გადამამუშავებელი/შემნახველი საწარმოების მოდერნიზაცია;
- მანქანა-დანადგარების შეძენა;
- წარმოებისთვის აუცილებელი ინფრასტრუქტურის მოწყობა/განახლება;
- საერთაშორისო სტანდარტების დანერგვა და სერტიფიცირება.

გადამამუშავებელი წარმოების კომპონენტში მონაწილეობის მიღების კრიტერიუმები:

- გადამამუშავებელი საწარმო უნდა იყოს მოქმედი და ჰქონდეს საქმიანობის არანაკლებ ორწლიანი გამოცდილება;
- ბენეფიციარს საკუთრებაში უნდა ჰქონდეს მიწის ნაკვეთი და მასზე მდებარე გადამამუშავებელი საწარმო;
- ბენეფიციარი უნდა იყოს საქართველოში რეგისტრირებული კომერციული იურიდიული პირი (მათ შორის, სასოფლო-სამეურნეო კოოპერატივი).

თანადაფინანსების მისაღებად წარმოსადგანი დოკუმენტაცია:

- განაცხადი (პირველადი წარმოების კომპონენტი);
- პირადობის დამადასტურებელი დოკუმენტის ასლი (პირველადი წარმოების კომპონენტი);
- მიწის ნაკვეთის და მასზე მდებარე შენობა-ნაგებობის საკუთრებაში არსებობის დამადასტურებელი დოკუმენტი: ამონაწერი საჯარო რეესტრიდან და საკადასტრო რუკა (ორივე კომპონენტისთვის);
- იჯარის ხელშეკრულება (ორივე კომპონენტისთვის);
- თანამონაწილეობის თანხის დამადასტურებელი დოკუმენტი: ცნობა ბანკიდან (ორივე კომპონენტისთვის);
- ბიზნესგეგმა (გადამამუშავებელი წარმოების კომპონენტისათვის);
- ამონაწერი მენარმეთა და არასამენარმეო იურიდიული პირების რეესტრიდან (გადამამუშავებელი წარმოების კომპონენტისათვის);
- სსიპ „სასოფლო-სამეურნეო კოოპერატივების განვითარების სააგენტოს“ მიერ გაცემული მონაწილეობის (კოოპერატივების შემთხვევაში);
- საწარმოს/კოოპერატივის დირექტორის პირადობის მონაწილეობის ასლი (გადამამუშავებელი წარმოების კომპონენტისთვის);
- ბენეფიციარის საბანკო რეკვიზიტები (ორივე კომპონენტისთვის).

შესავსები საგრანტო განაცხადის ფორმები ხელმისაწვდომია ვებგვერდზე : <http://www.apma.ge> (აგროსარმოების ხელშეწყობის პროექტი) და სოფლის მეურნეობის სამინისტროს საინფორმაციო-საკონსულტაციო სამსახურებში. შევსებული განაცხადი ბარდება განმცხადებლის მიერ, შემდეგ მისამართზე: ახმეტელის 10 ა, დიღომი, კონსტანტინის ვილი, საფოსტო კოდი: 0159, ტელ: 1501 დამატებითი ინფორმაციის მისაღებად შეგიძლიათ დარეკოთ შემდეგ ნომრებზე: 555 593788 599 589828





ქართული აგროსარმობა

სახელმწიფო პროგრამის მხარდაჭერით კიდევ ერთი ახალი საწარმო გაიხსნა



851 024 აშშ დოლარის ოდენობის ინვესტიცია და კიდევ ერთი ახალი საწარმო. სახელმწიფო პროგრამის „ერთიანი აგროპროექტი“ ფარგლებში, ახალი საწარმო „გემუანი“ ზუგდიდის მუნიციპალიტეტის სოფელ ზედა ენერში საქართველოს პრემიერ-მინისტრმა გიორგი კვიციანიძემ სოფლის მეურნეობის მინისტრ ლევან დავითაშვილთან ერთად გახსნა. საწარმოში დანერგულია ხილის გადამამუშავების ინოვაციური ტექნოლოგია - სუბლიმაციური შრობა, რომლის დროსაც პირველადი პროდუქტიდან სინთეტის სწრაფად და სრულად მოცილება ხდება. ამ ტექნოლოგიით გადამამუშავებული ხილი ინარჩუნებს გემოს, არომატს, ფერს, ფორმას და ვიტამინებს.

საწარმოში, რომელიც წლიურად 22 ტონა სხვადასხვა



სახეობის სუბლიმირებული ხილის წარმოებას უზრუნველყოფს, 30 ადამიანი დასაქმებული. პროდუქციის რეალიზაცია ხდება როგორც ადგილობრივ, ისე საექსპორტო ბაზრებზე. საწარმოს პროდუქციის 150-ზე მეტი მცირე და საშუალო ფერმერი აწვდის.

კომპანია „ერთიანი აგროპროექტის“ ფარგლებში განხორციელებული „სასოფლო-სამეურნეო პროდუქციის გადამამუშავებელი და შემნახველი საწარმოების თანდაფინანსების პროგრამის“ ბენეფიციარია. საწარმოში ჯამურად 851 024 აშშ დოლარი ინვესტიცია განხორციელდა, საიდანაც 250 000 აშშ დოლარი გრანტია, ხოლო 484 512 აშშ დოლარი - შეღავათიანი აგროკრედიტი.

კომპანია, უახლოეს მომავალში, სოფლის მეურნეობის პროექტების მართვის სააგენტოსა და USAID/REAP-ის მხარდაჭერით, საერთაშორისო სტანდარტის - ISO:22000-ს დანერგვას გეგმავს.

დღემდე, სახელმწიფო პროგრამების მხარდაჭერით, სამეგრელოს რეგიონში გაიხსნა 20 ახალი და გაფართოვდა 36 საწარმო, რომელთა სრული ინვესტიციის მოცულობა 25 მილიონ აშშ დოლარამდეა.



„ანარმოე საქართველოში“ - ახალი ნატურალური წვენი „ჩერო“



ქართულ ბაზარზე ასეპტიკური ტექნოლოგიით დამუშავებული, ქართული ნატურალური წვენი „ჩერო“ გამოჩნდა. პროექტი „ანარმოე საქართველოში“ პროგრამის ფარგლებში „ქართული ლუდის კომპანია“ განახორციელა. პრემენტაციის ეკონომიკისა და მდგრადი განვითარების მინისტრი გიორგი გახარია და სოფლის მეურნეობის მინისტრი ლევან დავითაშვილი დაესწრნენ. პროექტის საინვესტიციო ღირებულება დაახლოებით 25 მილიონი ლარია.

პროექტის ფარგლებში „ზედაენში“ დამატებით 100-მდე სამუშაო ადგილი შეიქმნება. გიორგი გახარიას განცხადებით, სახელმწიფო თანამონაწილეობს პროექტის ნაწილის შესახებ დაფინანსებაში, საუბარია დაახლოებით, 3 მლნ ევროზე.

„ეს ძალზედ მნიშვნელოვანი პროექტია, რადგან ჩვენ ხშირად ვამბობთ, რომ ქართული პროდუქტი უნდა იყოს კარგი, კონკურენტუნარიანი და ორიენტირებული ექსპორტულ ბაზრებზე. შესაბამისად, ეს არის ძალიან კარგი მაგალითი. მსგავსი ტექნოლოგია ჩვენს რეგიონში არ არსებობს. სასმელი წყლების ჩამოსხმის ასეპტიკური ტექნოლოგია არის ერთ-ერთი ყველაზე თანამედროვე დღეის მდგომარეობით, რაც ასევე სოფლის მეურნეობის წარმოების განვითარებას მისცემს საშუალებას და ძალიან სერიოზული სინერჯის ეფექტი ექნება. აღარაფერს ვამბობ დასაქმებაზე“, - განაცხადა გიორგი გახარიამ.

მინისტრის თქმით, დაახლოებით 20 მლნ დოლარის პროდუქტის იმპორტი ვუთხდება ამ სეგმენტში და სერიოზული საექსპორტო პოტენციალიც გვაქვს.

„ის თავისუფალი ვაჭრობის რეჟიმები, რომლებსაც მთავრობა ხელს აწერს, ასევე ადგილობრივი წარმოების ნახალისებისა და ექსპორტის მხარდაჭერის სხვადასხვა სახის მექანიზმი, რომელზეც ჩვენ ახლა ვმუშაობთ, ვუთხდება იმისთვის, რომ საქართველოში წარმოები ქართული ნედლეულით, ქართული მალაქხარისხიანი პროდუქტი გავიტანოთ ექსპორტზე და გავყიდოთ ჩვენს ბაზრებზე“, - აღნიშნა მინისტრმა.

ასეპტიკური ხაზები რეგიონისთვის უპრეცედენტოა. მისი საშუალებით ხდება ნედლეულის ცივად დამუშავება, რის შედეგადაც პროდუქტში არ ხდება კონსერვანტები, წვენი არის სრულად ნატურალური, მასში შენარჩუნებულია ყველანაირი ვიტამინი, გემო და სასარგებლო თვისებები.

„საქართველოს შეემატა ახალი ძალიან საინტერესო, მალაქხარისხიანი ბრენდი „ჩერო“,“ რაც გულისხმობს ძალიან თანამედროვე, ხარისხიანი, ეკოლოგიურად სუფთა, სტერილურ გარემოში ჩამოსხმული წვენების წარმოებას. ეს ძალიან მნიშვნელოვანია ზოგადად აგროსასურსათო სექტორის განვითარებისა და მისი კონკურენტუნარიანობის ზრდისთვის“, - განაცხადა სოფლის მეურნეობის მინისტრმა, ლევან დავითაშვილმა.

ნატურალური წვენის ინოვაციური წარმოება ულტრა-თანამედროვე ტექნოლოგიებითაა აღჭურვილი, რაც უმაღლესი ხარისხის კონკურენტუნარიანი ქართული პროდუქციის წარმოების საშუალებას იძლევა.

პირველ ეტაპზე, ერთი წლის განმავლობაში, 10 მლნ ლიტრის წარმოება იგეგმება, თუმცა, ქარხანას 3-ჯერ მეტის წარმოების შესაძლებლობა აქვს. პროდუქცია განკუთვნილია როგორც ადგილობრივი ბაზრისთვის, ასევე საექსპორტოდ.

კომპანიის უახლოესი ამოცანაა პროდუქცია ამიერკავკასიის ქვეყნებში, ამერიკაში, ევროპასა და დსთ-ს სივრცეში გაიტანოს. ახალ საექსპორტო ბაზრებზე დამკვიდრებას კომპანია საერთაშორისო სავაჭრო ქსელებთან თანამშრომლობით გეგმავს.

„ახალი მესხეთი“ - ასპინძაში შექმნილი რძის გადამამუშავებელი საწარმო



შეღავათიანი აგროკრედიტის პროგრამის ფარგლებში, 2013 წელს, ასპინძის რაიონის სოფელ ტოლოში რძის გადამამუშავებელი საწარმო „ახალი მესხეთი“ შეიქმნა.

საწარმოში თვეში საშუალოდ 3 - 3.5 ტონა რძის გადამამუშავება ხდება.

კომპანია სხვადასხვა სახის რძის პროდუქტს - იმერულ ყველს, ქართულ ყველს, სულგუნსა და ნადულს - აწარმოებს.

საწარმოს პერსონალი, ძირითადად, ადგილობრივი მოსახლეობისგან შედგება და მათი რიცხვი 15 ადამიანს შეადგენს. შესაბამისად, ადგილობრივები საწარმოს მენეჯმენტთან ერთად ზრუნავენ საწარმოს განვითარებაზე, რათა საბოლოო ჯამში რეგიონის განვითარებას შეუწყონ ხელი. მნიშვნელოვანია, რომ საწარმო ძირითადად ადგილობრივი ფერმერებისგან იბარებს რძეს, რაც რაიონის მოსახლეობის ფინანსურ კეთილდღეობას აუზიარებს.

შექმნიდან რამდენიმე წელიწადში საწარმო ასევე „შეღავათიანი აგროკრედიტის პროგრამის“ დახმარებით გაფართოვდა. გაიზარდა მისი ტერიტორია, შეიძინეს დამატებითი აპარატურა.

საწარმოს მენეჯერის, ლევან ბერიძის განცხადებით, „ახალი მესხეთი“ პროდუქციის რეალიზებას ამ ეტაპზე მხოლოდ ადგილობრივ ბაზარზე, საქართველოში ახდენს. წარმოებული ქართული პროდუქცია ისეთ მსხვილ სუპერმარკეტებშია წარმოდგენილი, როგორებიცაა გუდვილი და სმარტი; სამომავლოდ პროდუქციის ექსპორტზე გატანა დაგეგმილია. „ახალი მესხეთის“ მიერ წარმოებული ქართული პროდუქცია საკუთარი ადგილის დამკვიდრებას საერთაშორისო ბაზრებზე შეეცდება.





საჭირო ინფორმაცია



კარტოფილის ძირითადი დაავადებები სამცხე-ჯავახეთში

კარტოფილის დაავადებები სამცხე-ჯავახეთში საკმაოდ ფართო სპექტრითაა წარმოდგენილი. გავრცელებულია მრავალი სოკოვანი, ბაქტერიული, ფიტოპლაზმური და ვიროიდული დაავადება. აღინიშნება მთელი რიგი ფუნქციონალური, იგივე არაინფექციური დაავადებები, რომლებიც გარემოს არახელსაყრელი პირობებით არის გამოწვეული.

კარტოფილის ფიტოფტოროზი (გამომწვევი *Phytophthora infestans*)

ფიტოფტოროზი კარტოფილის ყველაზე საშიში და გავრცელებული სოკოვანი დაავადებაა, რომელიც აზიანებს ფოთლებს, ღეროებს და ტუბერებს. ფოთლებზე, დაწყებული ქვედა იარუსებიდან, წარმოიქმნება გაურკვეველი ფორმის მუქი მონაცრისფრო ლაქები, რომლებიც თანდათანობით ზომიერად მატულობს. ფოთლები ჭკნება, შავდება და ხმება. ტენიან პირობებში ფოთლის ფირფიტის ქვედა მხარეზე ლაქების კიდებში წარმოიქმნება ფაშარი ნაფიფქი. ღეროზე და ფოთლის ყუნწზე ლაქები მურა შეფერილობისაა, წაგრძელებული ფორმის. ტუბერები ავადდება მცენარიდან ნალექების საშუალებით ჩამონადენი სპორებით. ტუბერების გადანაჭერზე შეიმჩნევა მურა ფერის ქსოვილები. სოკოთი ინფიცირებული ტუბერები მომდევნო წელს ისევ ხვდება ნიადაგში, აავადებს ღივებს. დაავადება ამგვარად ცირკულირებს ბუნებაში.

კარტოფილის რიზოქტონიოზი (გამომწვევი *Rhizoctonia solani*)

რიზოქტონიოზი სოკოვანი დაავადებაა, აზიანებს ფესვებს, ფესვის ყელს, ღეროს, ტუბერებს. ავადმყოფობა განსაკუთრებით საშიშია, როდესაც ზიანდება ღივები. მინდვრის პირობებში ღეროს ლპობა, დაწყებული ფესვის ყელიდან, მის ზევით 8-10 სმ-მდე ვლინდება. დაავადება ტუბერზე შავი ტალახის მსგავსი გართხმული სკლეროციუმებით (მიცელიუმის, ანუ სოკოს სხეულის სახეცვლილება) ხასიათდება. გამაფხულზე ირგვება რა ასეთი ტუბერები, ღივებთან ერთად სოკოს სკლეროციუმებიც იღვიძებენ და ახლადგამოტანილი ღივების დასენიანებას იწვევენ. რაც უფრო ხანგრძლივია ღივების გამოტანის პროცესი, მით უფრო ინტენსიურად ზიანდება ისინი რიზოქტონიოზით. ერთი შეხედვით უმნიშვნელო, ტუბერზე გართხმული სკლეროციუმები ნათესების 10-15%-ით გამეჩხერებას იწვევენ.



ალტერნარიოზი ანუ მაკროსპორიოზი (გამომწვევი *Alternaria solani*)

დაავადება ვლინდება მომრგვალო, იშვიათად კი კუთხოვანი ფორმის მურა ფერის, თითქმის შავი ლაქების სახით. პირველი ნიშნები ემთხვევა ბუტონიზაციის პერიოდს. ლაქები ზომიერად იზრდება, აღწევს 1-2 სმ-ს, შესაძლოა შეერწყას ერთმანეთს მსხვილი, ნეკროზული ზონების წარმონაქმნით. ლაქების ზედაპირზე შეიმჩნევა კონცენტრული წრეები. ლაქებს შორის ქსოვილი თანდათანობით ყვითლდება. ფოთლები, დაწყებული მცენარის ძირითადი ღეროდან - ხმება და ცვივა. დაავადების ძლიერი განვითარებისას მცენარე ჭკნება და სრულ დეფოლიაციას (ფოთლების დაცვენას) განიცდის. ტუბერებზე წარმოიქმნება გაურკვეველი ფორმის რუხი, თითქმის შავი, მშრალი, რბილობში ჩაზნექილი ლაქები კონცენტრულად განწყობილი ზოლებით.



კარტოფილის ჩვეულებრივი ქეცი (გამომწვევი *Streptomyces scabies*)

კარტოფილის ჩვეულებრივი ქეცი აზიანებს ფესვებს, სტოლონებს, ღეროებს, ტუბერებს. დაავადებული ტუბერები დახორკლილია. მათზე წყლულოვანი იარები, მეჭვტისებური ამონაბურცები და კონუსისებური ჩაღრმავებები ჩნდება. გამოვლენილი სიმპტომების მიხედვით, ანსხვავებენ დაავადების რამდენიმე ფორმას: გლუვს, ამობურცულს, ჩაღრმავებულს და ბადისებურს. ინფექციის წყაროა ნიადაგი და დაავადებული ტუბერები. ავადმყოფობა, გარდა იმისა,

რომ დაბლა სცემს ტუბერის სასაქონლო ღირებულებას, სხვა მიკროორგანიზმებსაც უქმნის ინფიცირების პირობებს. დაავადება უფრო მეტად მაღალი ტემპერატურისა და ნიადაგის დაბალი ტენიანობის პირობებში ვითარდება, უმეტესწილად მსუბუქი ქვიშიანი ნიადაგის შემცველ ნაკვეთში გვხვდება.



კარტოფილის შავფეხა (გამომწვევი *Pectobacterium phytophthorum*)

კარტოფილის შავფეხა ბაქტერიული დაავადებაა. ვლინდება კარტოფილის აღმოცენებისთანავე. აავადებს ფესვის ყელს, ფესვებს, სტოლონებს, ტუბერს, რომელშიც ინფექცია სტოლონთან მიმაგრების ადგილიდან იჭრება. სტოლონებიდან დაავადება ახალწარმოქმნილ ტუბერებზე გადადის და შესაძლებელია მემოზელ მცენარეებზეც გავრცელდეს. დამპალი ტუბერი ივსება ლორწოვანი მასით, რომელიც ხელის მოჭერით გარეთ გადმოედინება, ჰაერზე მოხვედრისას კი იჟანგება და შავდება. მშრალ და კარგ ამინდში დაავადების განვითარება ჩერდება, გადადის ფარულ ფორმაში და თავს ხელახლა იჩენს შენახვის პირობებში, როგორც კი განვითარებისთვის ხელსაყრელ პირობებში მოხვდება. ვრცელდება ტუბერებით და ნიადაგით.

კარტოფილის ვირუსული, ვიროიდული და ფიტოპლაზმური დაავადებები

კარტოფილის ვირუსული დაავადებების ძირითადი სიმპტომებია: ფოთლების მოზაიკური აჭრელება, ქლოროზი, ძლიერი დანაოჭება, ძარღვების გაუფერულება, წვრილფოთლიანობა, ღეროებისა და ფოთლების გაუხეშება, ფოთლების ნავისებური დახვევა, მუხლთშორისების დამოკლება, ცრუ ფოთლებისა და ნამხრევების არანორმალური განვითარება, წვერის დაბუჩქვა და ზრდაში ჩამორჩენა.



ნაოჭა მოზაიკა - ვირუსი, PVY

კარტოფილის მავნებელ-დაავადებათა წინააღმდეგ ბრძოლის ღონისძიებები

კარტოფილის მავნებელ-დაავადებათა წინააღმდეგ ბრძოლა რამდენიმე მიმართულებით წარმოებს:

- ჯანსაღი, დაავადებებისა და მავნებლებლების მიმართ გამძლეობის მქონე ჯიშების სერტიფიცირებული, მაღალი რეპროდუქციის სათესლე მასალის თესვა;
- თესლბურუნის დაცვა და აგროტექნოლოგიური პროცესების დროული ჩატარება;
- თესლის დამუშავება ფუნგიციდებით და ინსექტიციდებით;
- ყვავილობამდე ძირითადად სისტემური ფუნგიციდებისა და ინსექტიციდების, ყვავილობის შემდეგ კი კონტაქტური პრეპარატების გამოყენება წინასწარ შედგენილი სქემით;
- ჰერბიციდების გამოყენება ერთწლოვანი ორლებნიანი და მარცვლოვანი სარეველების წინააღმდეგ. ნიადაგის დამუშავება შესაბამისი პრეპარატებით.

ვირუსულ, ვიროიდულ და ფიტოპლაზმურ დაავადებების შემთხვევაში ბრძოლა წარმოებს ინფექციის გადამტანი მწერებისა და რეზერვატორი სარეველა მცენარეების წინააღმდეგ.



მესაქონლეობა სამცხე-ჯავახეთში

მეცხოველეობის დარგებიდან სამცხე-ჯავახეთის რეგიონში ყველაზე მეტად გამოირჩევა სარძეო მიმართულების მეძროხეობა, რასაც ხელს უწყობს რეგიონის გეოგრაფიული მდებარეობა, შესაფერისი კლიმატური პირობები და ბუნებრივი საკვები სავარგულები. სოფლის მეურნეობის სამინისტროს სამცხე-ჯავახეთის რეგიონული სამმართველოს მონაცემებით, სამცხე-ჯავახეთში რეგისტრირებულია 1450 ფერმერი, რომელთაც 20 ან მეტი სული ძროხა ჰყავთ მოშენებული. სულ დღეისათვის სამცხე-ჯავახეთში 159.800 სულია ანუ მთელ ქვეყანაში არსებული ძროხის სულადობის 12.05%.



ძროხის რაოდენობის ზრდის ტენდენცია განსაკუთრებით შესამჩნევია ნინოწმინდის, ახალქალაქისა და ასპინძის მუნიციპალიტეტებში, რაც განპირობებულია მეცხოველეობისათვის განუმეორებელი ალპური საძოვრებით, თავისი საყუათო თვისებებით მდიდარი და მრავალფეროვანი ბალახის ბოტანიკური შედგენილობით, რომელიც ერთ-ერთი მთავარი პირობაა ამ რეგიონში შვეიცარიული ყველის წარმოების კუთხით. საქართველოს სტატისტიკის ეროვნული სამსახურის მონაცემებით, 2015 წელს სამცხე-ჯავახეთში წარმოებულია 87,6 მლნ ლიტრი რძე, რაც საქართველოში წარმოებული რძის 12,94%-ს შეადგენს. მიუხედავად იმისა, რომ მხარეში წველაძობის საშუალო მაჩვენებელი, ქვეყნის საშუალო მაჩვენებელზე დაახლოებით 15%-ით მაღალია, არსებული პოტენციალის მხოლოდ მესამედია გამოყენებული. ამის მიზეზია ის, რომ სამცხე-ჯავახეთში, ისევე როგორც დანარჩენ საქართველოში, მეცხოველეობის პროდუქტების წარმოება ექსტენსიურ ხასიათს ატარებს და ნაკლებად კონკურენტუნარიანია. დარგის განვითარების შემაფერხებელ გარემოებად შეიძლება ჩაითვალოს ისიც, რომ ადგილობრივ ფერმერებში ინფორმაცია და ცოდნა მსხვილფეხა პირუტყვის მოშენების, მოვლა-შენახვისა და კვების თანამედროვე ტექნოლოგიებზე მწირია.

კულტურული ჯიშის მერძეული ძროხებისაგან განსხვავებით, ისინი კარგად გადაადგილდებიან ქვა-ღორღიან ნიადაგზე. ამასთან, ამერიკული შვიცები უფრო მეტად სელექციონირებული არიან სარძეო პროდუქტიულობის მიხედვით (ამ მაჩვენებლებით არ ჩამოუვარდებიან ჰოლშტინებს), ხასიათდებიან მაგარი კონსტიტუციით (ჰოლშტინებთან შედარებით უფრო მაგარი ჩლიქები და ძლიერი კიდურები აქვთ), გამოირჩევიან კარგი სახორცე პროდუქტიულობით და მდგრადები არიან ლეიკოზის მიმართ.

ძირითადი ღონისძიებები, რომელიც უნდა გატარდეს ამ პრობლემის გადასაწყვეტად, შემდეგია: შემოდგომა-ზამთრის პერიოდისათვის, ბაგური შენახვის დროს, პირუტყვის უზრუნველსაყოფად უნდა დამზდეს საკმარისი რაოდენობით და ხარისხიანი, როგორც უხეში, ანუ ძირითადი საკვები, ისე კონცენტრირებული საკვები.

აღნიშნულის გათვალისწინებით, პროდუქტიულობის გაზრდის მიზნით, მიზანშეწონილია კავკასიური ნაბლა ჯიშის ნაჯვარ სულადობაში დართვითი შეჯვარებით ამერიკული სელექციის შვიცური ნაბლა ჯიშის კუროების სპერმით ფურების დათესვლა პირველ ორ თაობაში ხელოვნური განაყოფიერებით, ხოლო შემდეგ საუკეთესო ნაჯვართა მოშენების გზით. რა თქმა უნდა, ნაჯვარი სულადობის მოშენების ეფექტიანობა მით უფრო მაღალი იქნება, რაც უფრო გაუმჯობესებული კვებისა და მოვლა-შენახვის პირობებში მოხდება მათი გამოყენება. ზოგადად, შემოთავაზებული მიდგომა უკვე აპრობირებულია და დღესაც პერსპექტიულია არა მარტო ამ რეგიონისათვის, არამედ სამხრეთ კავკასიის სხვა ქვეყნებსა და დაღესტანშიც, სადაც გასული საუკუნის ბოლოსათვის კავკასიური ნაბლა ჯიშის ძროხა იყო დარაიონებული და მოშენებული.

მთელი წლის განმავლობაში, ხბოს მოგების გამოთანაბრებულად განაწილების მიზნით, ფურების დაგრილება ხელოვნური განაყოფიერების გზით უნდა მოხდეს იმის გათვალისწინებით, რომ მოგება ანუ ლაქტაციის დასაწყისი განაწილდეს მთელ წელზე. წერილ და საშუალო ფერმერულ მეურნეობებში, იმის გამო, რომ სასოფლო-სამეურნეო სავარგულები დანაწევრებულია მცირე ზომის ნაკვეთებად, ამ საკითხების მოგვარება ხშირ შემთხვევაში გაძნელებულია. ერთადერთი გზა ამ პრობლემის გადაწყვეტისა შემდეგში მდგომარეობს: დაქუცმაცებული სასოფლო-სამეურნეო სავარგულების გაერთიანების საფუძველზე, უნდა შეიქმნას სარძეო მიმართულების მეძროხეობის სასოფლო-სამეურნეო კოოპერატივები, რომლებიც უზრუნველყოფილი იქნებიან თანამედროვე ტიპის ფერმებით, ალტერნატიული და ახალი ტექნოლოგიებით. საჭიროა მოხდეს მიწის დიდ მასივებზე თანამედროვე აგროტექნიკური ღონისძიებების გატარებით საკვებწარმოების ინტენსიფიკაცია, ბუნებრივი სათიბებისა და საძოვრების პროდუქტიულობის გაზრდა ცხოველებისათვის მდგრადი საკვები ბაზის შექმნის მიზნით. ასევე მნიშვნელოვანია, რომ რეგიონში გაძლიერდეს კერძო ვეტერინარული სექტორი.

მხარეში ძირითადად მოშენებული ჰყავთ კავკასიური ნაბლა ჯიშთან ნაჯვარი პირუტყვი. სადღე სულადობის აღწარმოებაში ხელოვნური განაყოფიერება ნაკლებადაა დანერგილი და ამ მიზნით, ძირითადად, გამოიყენება უცნობი წარმოშობის ბუდებთან არაკონტროლირებადი შეჯვარება. ზოტექნიკური და სანაშენე აღრიცხვიანობის არარსებობის გამო, ხშირია ნათესაური შეწყვილების შემთხვევები, რაც საბოლოოდ იწვევს ჯიშის დეგრადაციას.

ისევე, როგორც საქართველოს სხვა რეგიონებში, სამცხე-ჯავახეთშიც სარძეო მეძროხეობისათვის დამახასიათებელია რძის წარმოების „სემონურობა“, ანუ წვევტილი ციკლი, რაც გამოწვეულია ხბოს მიღების სემონურობით და არის არამდგრადი და მწირი საკვები ბაზით ნაკარნახევი.



ვინაიდან ძროხის შენახვის ძირითადი სისტემა ბაგურ-საძოვრულია, ფურების მოგება და, შესაბამისად, ლაქტაცია იწყება ადრე გაზაფხულზე, მაშინ როდესაც შესაძლებელი ხდება პირუტყვის გადაყვანა საძოვრის ბალახით კვებაზე და გრძელდება ზაფხულის მეორე ნახევრამდე, ან, უკეთეს შემთხვევაში, შემოდგომის დასაწყისამდე. ამ პერიოდში სამცხე-ჯავახეთში იწარმოება მთელი წლის განმავლობაში წარმოებული რძის 75-80%. სწორედ საძოვარზე ყოფნისას ხდება ფურების ხელახალი დაგრილება დაბალ-პროდუქტიული, ხშირ შემთხვევაში, დაავადებული უცნობი წარმოშობის კურო მწარმოებლებით.

ცნობილია, რომ დარგის წარმატება დამოკიდებულია მრავალ ფაქტორზე, რომელთაგან წამყვანია ცხოველის ჯიშის, სწორად კვება და მოვლა-შენახვა, აგრეთვე, სანაშენე მოზარდის მიზანმიმართულად გამოზრდა.

მეძროხეობის პროდუქტიულობის გაზრდის ერთ-ერთ ძირითად ღონისძიებად ითვლება ძროხის ჯიშის სწორი, მეცნიერულად დასაბუთებული დარაიონება - ე.ი. ბუნებრივი პირობებისა და ცალკეული ჯიშების თავისებურებების საუკეთესო შეთანხმება. ამ მხრივ ამ რეგიონისათვის შეუცვლელია კავკასიური ნაბლა ჯიშის ძროხა, რომელიც გამოყვანილია ადგილობრივი ძროხის უმთავრესად შვიცურ ჯიშთან შეჯვარებით და რომლის ეფექტიანობა მრავალწლიანმა გამოცდილებამ დაამტკიცა.





რჩევა ფერმერისთვის - კარტოფილის აბრეშქროლოგია



კარტოფილი (*Solanum tuberosum*) - ძალღერძნასებრთა ოჯახის, ორლებნიანი, ტუბერიანი მცენარეა. წარმოშობის ცენტრად ლათინური ამერიკის ქვეყნები ითვლება, საქართველოში მისი მოყვანა XIX საუკუნის მეორე ნახევრიდან დაიწყო. კარტოფილს თესავენ უმთავრესად ახალქალაქის, ახალციხის, ნალკის, დმანისის, თეთრიწყაროს, ხულოს, შუახევის რაიონებში; მოჰყავთ მთაშიც (ნინოწმინდის რაიონი, სვანეთი, რაჭა და სხვა), სადაც ნათესები ზღვის დონიდან 2200-2300 მ-მდე აღწევს. საქართველოში კარტოფილის საშუალო მოსავლიანობა 20-25ტ/ჰა შეადგენს. ახალქალაქის, ახალციხისა და ნალკის რაიონებში კარტოფილის მოსავალი უფრო მეტია - 30-35ტ/ჰა.

მარფონა - საშუალო ვეგეტაციის ჯიშია, ხასიათდება მაღალი მოსავლიანობით. ტუბერი მომრგვალო ოვალური, მსხვილი, ყვითელი გარეკანით; რბილობი შეფერილია ღია ყვითლად, მდგრადია კარტოფილის ვირუსის მიმართ, ახასიათებს ქვეცის, ფიტოფტოროზისა და ფოთლების დახვევისადმი რეზისტენტულობა.

იმპალა - ჰოლანდიური წარმოების საადრეო კარტოფილის ჯიშია. პოპულარობა მოიპოვა მყარი და მაღალი (55-დან 62 ტ/ჰა-მდე) მოსავლიანობის და კარგი გემური თვისებების გამო. ტუბერი წაგრძელებულ-ოვალურია, გარეკანი ყვითელი, რბილობი მოყვითალო. გამძლეა კარტოფილის კიბოსა და ოქროსფერი ნემატოდის მიმართ.

ნევსკი - რუსული წარმოშობის საადრეო ჯიშია, რომელიც ხასიათდება კარგი ვირუსის მიმართ, ნაწილობრივ რეზისტენტულია ნემატოდისა და ქვეცისადმი; ნაწილობრივ რეზისტენტულია ფოთლების დახვევისადმი.

პიკასო - საშუალო საგვიანო ვეგეტაციის ჰოლანდიური წარმოშობის ჯიშია. ტუბერი ოვალური, დიდი ზომის, გარეკანი ყვითელი, წითელი თვალებით, რბილობი მკრთალ მოყვითალოდ შეფერილი. რეზისტენტულია კარტოფილის ვირუსის, ქვეცისა და ნემატოდის მიმართ. ახასიათებს ფოთლების დახვევისა და ფიტოფტოროზის მიმართ ნაწილობრივი გამძლეობა.

ტემპო - მეტად საადრეო ჯიშია. კარგად ეგუება სხვადასხვა გარემო პირობას. გამორჩეულად გემრიელია. მოსავლიანობა 34-61 ტ/ჰა-ზე. კარგად ინახება, გამძლეობას იჩენს კარტოფილის კიბოსადმი.

რედ სკარლეტი - საადრეო ჯიშია. ერთ-ერთი საუკეთესოა წითელკანიანი სასუფრე ჯიშებიდან. მაღალმოსავლიანია (40-60 ტ/ჰა). აქვს დიდი ზომის ტუბერები (85-120გ), ლამაზი გლუვი, წითელი შეფერვის კანით; აქვს ყვითელი ფერის რბილობი. არ ღებულობს მუქ ფერს არც მექანიკური დაზიანებისას და არც მოხარშვის შემდეგ. კარგად ეგუება გვალვას. გამძლეობას იჩენს კარტოფილის კიბოს, კარტოფილის ოქროსფერ ნემატოდას, ფიტოფტოროზის, ფოთლების სიხუჭუჭის და ვირუსული დაავადებების მიმართ.

კარტოფილის მნიშვნელობა

კარტოფილი ადამიანის ყოველდღიური მოხმარების პროდუქტია. ის მნიშვნელოვანი რაოდენობით შეიცავს სახამებელს, ცილებს, შაქარს და C ვიტამინს; B1 ჯგუფის ვიტამინის შემცველობით ჯობნის კომბოსტოს, პომიდორს, სტაფილოსა და ხახვს. კარტოფილი ასევე შეიცავს სხვა ვიტამინებსაც: A1, B1, B6, PP.



სურ. 1 კარტოფილის მცენარე ტუბერებით

ბოტანიკური დახასიათება და ბიოლოგიური თავისებურებები

კარტოფილის ბუჩქის სიმაღლე 50-80 სმ აღწევს, შედგება 3-6 ღეროსაგან. ტუბერი ღეროს მიწისქვეშა სახეცვლილებაა. ტუბერის ფორმა შეიძლება იყოს მომრგვალო, წაგრძელებული, ოვალური და სხვა. კარტოფილის ფესვი ფუნჯაა, სუსტად განვითარებული; ფოთოლი კენტფრთისებრ განკვეთილია, ყვავილი ხუთწვერიანია - თეთრი, მონითალო-იისფერი ან მოლურჯო-იისფერი. ნაყოფი სფეროსებრი ან ოვალური კენკრაა, აქვს ძალიან წვრილი თესლები (1000 ცალი 0,5-0,6გ იწონის). კარტოფილი მრავლდება როგორც თესლით, ისე ვეგეტატიურად-გორგლით. კარტოფილის გამრავლების ძირითადი მეთოდია მთლიანი ტუბერებით დარგვა. უკანასკნელ პერიოდში, კარტოფილის გასამრავლებლად გამოიყენება ქსოვილის კულტურის in vitro მეთოდი და მიიღება ვირუსებისაგან თავისუფალი, სტერილური სარგავი მასალა, რასაც უდიდესი მნიშვნელობა აქვს კარტოფილის წარმოებაში.

გარემო პირობები

კარტოფილის გაღვივებისთვის საკმარისია 5-6 °C, ხოლო ოპტიმალური ტემპერატურაა 13-15 °C, ფოტოსინთეზისათვის მეტად ხელსაყრელია 20-25°C სითბო. 30 °C-ზე ზრდა ფერხდება, ხოლო 35 °C-ს ზევით სრულად წყდება. კარტოფილი კარგად იტანს ნიადაგის მჟავიანობას pH 5-7, ხოლო 5-ზე ქვევით და 7-ზე ზევით მცენარე კნინდება.

კარტოფილის ჯიშები

კარტოფილის ჯიშებს ყოფენ სამეურნეო და ბიოლოგიური თვისებების მიხედვით. გამოყენების მიხედვით დადგენილია ოთხი ჯგუფი: სასუფრე, საკვები, საქარხნე და უნივერსალური. ვეგეტაციის მიხედვით კარტოფილის ჯიშები იყოფა: საადრეო, საშუალო და საგვიანო. ამჟამად საქართველოში გავრცელებულია კარტოფილის შემდეგი ჯიშები:



რჩევა ფორმირების - კარტოფილის აგროტექნოლოგია

იზორა – საადრეო ჯიშია, ტუბერების ფორმირება იწყება დარგვიდან 55-56 დღის შემდეგ. ვეგეტაციის პერიოდი 80-90 დღეა. მოსავლიანი ჯიშია. ტუბერები მომრგვალოა, თეთრი. რბილობი თეთრია. სასაქონლო ტუბერის მასა 85-120 გრამია. სახამებლის შემცველობა 12,0-18%, ცილის შემცველობა - 1,7-2,0%. საშუალოდ ზიანდება ფიტოფტორით და ჩვეულებრივი ქვეით. ვირუსული დაავადებების და კიბოს მიმართ ზომიერად გამძლეა.

აგროტექნიკა

საგაზაფხულო თავთავიანები, სიმინდი და ერთნლოვანი პარკოსანი ბალახები კარტოფილის კარგი წინამორბედეა. კარტოფილი კი კარგი წინამორბედეა მომდევნი კულტურებისათვის, განსაკუთრებით საგაზაფხულო თავთავიანებისათვის.

კარტოფილისათვის ნიადაგის მომზადება

რელიეფის ხასიათის მიუხედავად, მთიან და მთისწინა რაიონებში, ნიადაგი უნდა მოიხნას, შესაძლებლობის მიხედვით, შემოდგომაზე, მზრალად (25-27სმ სიღრმეზე) და ადრე გაზაფხულზე ჩატარდეს კულტივაცია.

თესლი და თესლის მომზადება დასათესად

მაღალი მოსავლის მიღება მნიშვნელოვნად არის დამოკიდებული სათესლე მასალის ხარისხზე. ამიტომ, დასარგავად უნდა შეირჩეს კარგად მომწიფებული და ჯიშებისათვის ტიპური, საშუალო და მსხვილი ზომის (60-80 გ) ტუბერები. ტუბერის სიმსხოსა და კვების მიხედვით 1 ჰა-ზე საჭიროა 2,5 -3 ტონა სარგავი მასალა.



კარტოფილის თესლი

კარტოფილის განვითარების ფაზები:

- ფაზა - აღმოცენება (დათესვიდან 22-25 დღე)
- ფაზა - დაბუჩქება (15-20 სმ სიმაღლის კარტოფილი)
- ფაზა - მწკვრივების შეკვრა (აღმოცენებიდან 18 დღის შემდეგ)
- ფაზა - დაკოვრება-ბუტონიზაცია (აღმოცენებიდან 30 დღის შემდეგ)
- ფაზა - ტუბერიზაცია (აღმოცენებიდან 35-40 დღის შემდეგ)
- ფაზა - ყვავილობა (აღმოცენებიდან 45-50 დღის შემდეგ).

ნათესის მოვლა

როდესაც მცენარე 15-20 სმ სიმაღლეს მიაღწევს, კარტოფილის ნათესის მოვლის მნიშვნელოვანი ღონისძიებაა მინის შემოყრა. ბუჩქის გარშემო ნიადაგის ფენის შენარჩუნებისათვის, საჭიროა მინის მეორე შემოყრა, რათა უკეთ განვითარდეს სტოლონები და ტუბერები. ეს ღონისძიება უმჯობესია ჩატარდეს ყვავილობამდე. საადრეო მოსავლის მისაღებად, დარგვამდე მიმართავენ ტუბერების წინასწარ გაღივებას. ეს პროცესი დარგვამდე 30-40 დღით ადრე უნდა მოხდეს.



კარტოფილის ნათესი

სოკოვან დაავადებათა (ფიტოფტოროზი, ალტერნარიოზი) წინააღმდეგ საჭიროა დროულად გატარდეს ბრძოლის ღონისძიებები. აუცილებელია დავიცვათ და ვანარმოოთ პრეპარატთა მონაცვლეობა. მორწყვა განსაკუთრებით საჭიროა ზაფხულში. მთიან ზონაში, ნიადაგის ტენიანობის და ამინდის პირობების მიხედვით, 2-3 ჯერ, ხოლო დაბლობ ზონაში - 4-5 ჯერ. პირველი მორწყვა უნდა ჩატარდეს ფოთლების მასობრივი განვითარების ფაზაში, მეორე - კოკრობის დანყების წინ, მესამე - ყვავილობაში, მეოთხე და მეხუთე საჭიროების მიხედვით. მორწყვა ტარდება კვლებში მიშვებით. მორწყვის შემდეგ საჭიროა ნიადაგზე წარმოქმნილი ქერქის დაშლა-გაფხვიერება. ნიადაგის ნოყიერების მიხედვით, ორგანულის გარდა, ჰექტარზე საშუალოდ შეაქვთ მინერალური სასუქები: ამონიუმის გვარჯილა 150-200კგ, სუპერფოსფატი 150-160კგ, კალიუმის მარილი 150-200 კგ.

კარტოფილის მოსავლის აღება

კარტოფილის სავეგეტაციო პერიოდი 90-120 დღეა. მისი აღება შეიძლება კარტოფილის მთხრელი გუთნითაც, რომელსაც, მინის შემომყრელის მსგავსად, ორივე მხრიდან ფრთები აქვს. გუთნით ამოყრილ

ტუბერებს ხელით კრეფენ. მინიდან ამოღებული და გასუფთავებული ტუბერები მინდვრიდან გააქვთ და ახარისხებენ. დაზიანებულ და წვრილ ტუბერებს პირუტყვის საკვებად იყენებენ.

კარტოფილის შენახვა, ტრანსპორტირება

კარტოფილის ნორმალური შენახვისათვის კარგია 2-3°C სითბო; უფრო მაღალ ტემპერატურაზე ძლიერდება სუნთქვა და ტუბერის გაღივება, ხოლო 1°C-ზე ნაკლებ ტემპერატურაზე მიმდინარეობს ტუბერის დატკობა ანუ სახამებლის ხარჯზე შაქრის მატება; მინუს 1°C იწყება ტუბერის გაყინვა. კარტოფილის შესანახ საწყობში ჰაერის ტენიანობა 85-90%-ის ფარგლებში უნდა მერყეობდეს. კარტოფილის შესანახი სათავსო უნდა იყოს მშრალი, ბნელი და ვენტილირებადი. კარტოფილს ინახავენ როგორც გროვებად, ისე თხრილებსა და ორმოებში. ხანგრძლივი შენახვისას კარტოფილის ხარისხზე მოქმედებს ტარა, რომელშიც ტუბერები ინახება. მოსახერხებელია ბადისებრი ტომრები, რომლებშიც კარგად ხდება ვენტილაცია. ტომრები უმჯობესია დავანყოთ შტაბელებად 1-1,5 მ სიმაღლეზე.





რძის პროდუქტების საინვესტიციო შესაძლებლობები



საქართველოში ამჟამად რძის წარმოებაში მნიშვნელოვანი წილი (99.7%) ოჯახურ მეურნეობებს უკავია. არსებული სტატისტიკური ინფორმაციის მიხედვით, ფერების სულადობა მზარდი ტენდენციით ხასიათდება, მაგრამ დაბალია პროდუქტიულობა, ასევე პრობლემას წარმოადგენს რძის შემგროვებელი პუნქტების სიმცირე.

საქართველოში ფერმერულ მეურნეობებში რძის და რძის პროდუქტების წარმოებას ახასიათებს სეზონურობა. ვინაიდან ბუნებრივი საძოვრების გამოყენებით პირუტყვის

გამოკვება ფერმერს იაფი უჯდება, წარმოებული რძის ძირითადი ნაწილი გაზაფხულიდან შემოდგომის დასაწყისამდე მიიღება. პირუტყვის გამოზამთრების პერიოდში წველადობა მთელს ქვეყანაში მცირდება; იქმნება ნატურალური რძის დეფიციტი და ფერხდება გადამამუშავებელ სექტორზე რძის მიწოდება.

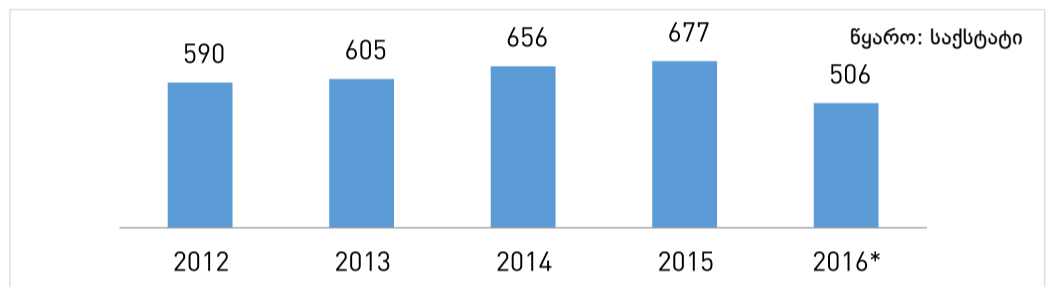
აუცილებელია რძის გადამამუშავებელ სექტორში ინფრასტრუქტურის (რძის ჩამბარებელი პუნქტები, მინი საწარმოები) განვითარება და ამ სფეროში ფერმერთა

ჩართულობის უზრუნველყოფა, მეცხოველეობის სანაშენე საქმის განვითარება, რის საფუძველზეც ფერმერებს შესაძლებლობა მიეცემათ საკუთარ მეურნეობებში არსებული პირუტყვის სულადობა ჩაანაცვლონ ჯიშინი (მაღალპროდუქტიული) მოზარდით. ასევე აუცილებლობას წარმოადგენს სათიბ-საძოვრების რაციონალური გამოყენების მეთოდების დანერგვა და საკვებწარმოების განვითარება.

საინვესტიციო შესაძლებლობები

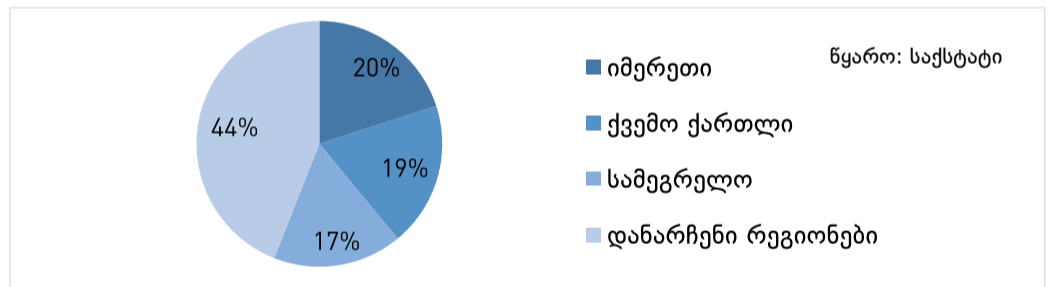
- ხელოვნური განაყოფიერებისთვის მომსახურების მიწოდება
- ემბრიონის ტრანსპლანტაციისთვის მომსახურების მიწოდება
- ფარმაცევტული მომსახურების მიწოდება
- საკვების წარმოება
- კომბინირებული საკვებისთვის განკუთვნილი სასოფლო-სამეურნეო კულტურების წარმოება
- მერძეული მიმართულების ფერმების ჩამოყალიბება
- რძის შემგროვებელი პუნქტებისთვის მომსახურების მიწოდება
- დამატებითი ღირებულების შესაქმნელად მომსახურების მიწოდება
- ტექნიკისა და ტექნოლოგიების მიწოდება
- დამატებითი ღირებულების შესაქმნელად ტექნიკისა და ტექნოლოგიების მიწოდება
- პროდუქციის შესაფუთი მასალების წარმოება

წარმოება წლების მიხედვით (მლნ ლიტრი)

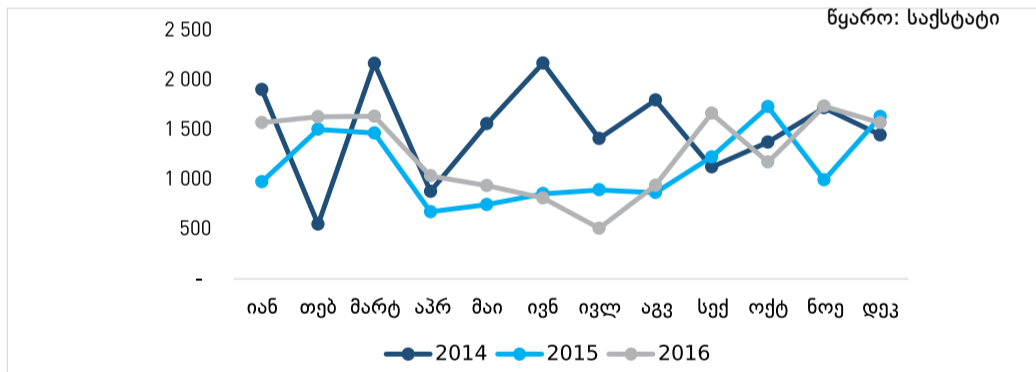


წყარო: საქსტატი
შენიშვნა: 2016 წლის მონაცემები შესაძარისი არ არის 2012-2015 წლების მონაცემებთან, რადგან 2012-2015 წლების გამოკვლევების შერჩევის ბაზის ძირითად წყაროს წარმოადგენდა 2004 წლის სასოფლო-სამეურნეო აღწერა, ხოლო 2016 წლის გამოკვლევების შერჩევის ბაზა განახლდა და დაეფუძნა 2014 წლის სასოფლო-სამეურნეო აღწერას.

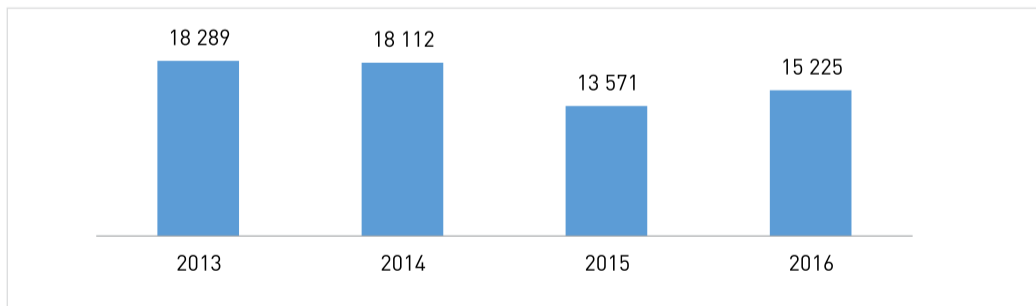
წარმოება რეგიონების მიხედვით (2015 წელი)



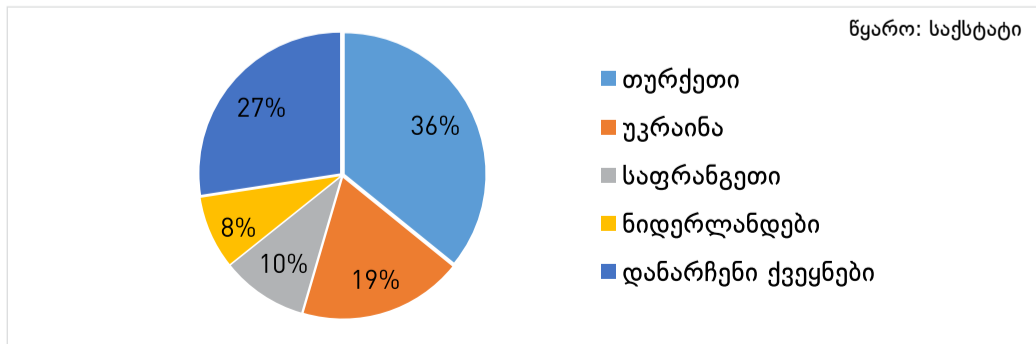
რძის ფხვნილის იმპორტი თვეების მიხედვით (1000 აშშ დოლარი)



რძის ფხვნილის იმპორტი წლების მიხედვით (1000 აშშ დოლარი)



რძის ფხვნილის ძირითადი იმპორტიორი ქვეყნები (2016 წელი)



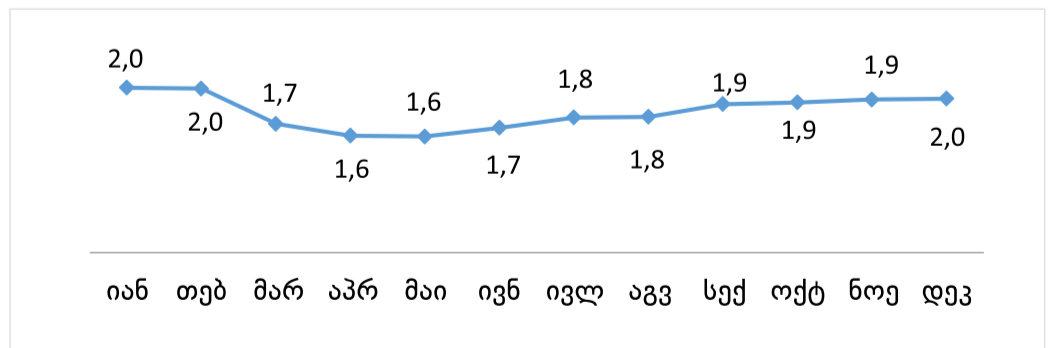
წლიური მოხმარება ერთ სულ მოსახლეზე (3 წლის საშუალო) ერთ სულ მოსახლეზე რძის და რძის პროდუქტების წლიური მოხმარება შეადგენს 167 კგ-ს.

წველაობა

საქართველოში წველაობის პროცენტული წილი სხვა ქვეყნების წველაობასთან შედარებით			
სომხეთი	აზერბაიჯანი	თურქეთი	ევროკავშირი
51%	74%	34%	16%

წყარო: FAOSTAT

რძის საწვალ საბაზრო ფასები თვეების მიხედვით (2016 წელი, ლიტრი/ლარი)



ფინანსური მაჩვენებლები

მსხვილფეხა რქოსანი პირუტყვი (მერძეული)	100 სული
საწყისი საინვესტიციო კაპიტალი	891 000 ლარი
უკუგების პერიოდი	მე-4 წელი
IRR (8 წელი)	24 %