



ჩვენი სოფელი

გაზეთი გამოდის 2015 წლის ოქტომბრიდან

გარემოს დაცვისა და სოფლის მეურნეობის სამინისტროს ყოველთვიური გამოცემა • აგვისტო/2023 N 89



გარემოს დაცვა

83 3

ახალი ამბები

83 5

ქართული ღვინო

83 7

დაიცავი სახანძრო უსაფრთხოების წესები გაუფრთხილდი ტყეს!

საქართველოს პარლამენტმა „წყლის რესურსების მართვის შესახებ“ კანონპროექტი და მასში შემავალი საკანონმდებლო ცვლილებების პაკეტი დაამტკიცა

მონიტორინგის შედეგების მიხედვით, შავი ზღვის წყლის ხარისხი ნორმის ფარგლებშია!

ქართველი და ევროპელი ექსპერტების მონაწილეობით, ცენტრალური ზონის ატმოსფერული ჰაერის ხარისხის მართვის 2023-2025 წლების გეგმა შეუშავდა

ახალი ამბები

83 4



საქართველოსა და ჩინეთის სახალხო რესპუბლიკას შორის თანამშრომლობა ღრმავდება

საქართველოს პრემიერ-მინისტრი ირაკლი ღარიბაშვილი, ჩინეთის სახალხო რესპუბლიკაში ვიზიტის ფარგლებში, ჩინეთ-საქართველოს ბიზნეს ფორუმს დაესწრო, რომელიც პეკინში გაიმართა



საქართველოს გარემოს დაცვისა და სოფლის მეურნეობის მინისტრმა ოთარ შამუგია, იტალიის რესპუბლიკის დედაქალაქ რომში, გაეროს სასურსათო სისტემების სამიტში მიიღო მონაწილეობა

ქრომში ვიზიტის ფარგლებში, ოთარ შამუგია იტალიის რესპუბლიკის სოფლის მეურნეობის, სურსათის და სატყეო პოლიტიკის მინისტრს, ფრანჩესკო ლოლობრიჯიდას შეხვდა

ქართული ღვინო

83 6

ღვინის ეროვნული სააგენტოს მხარდაჭერით, საქართველოში ამერიკელი ღვინის პროფესიონალების ტური განხორციელდა

ღვინის ეროვნული სააგენტოს მხარდაჭერით, მიმდინარე წლის 6 თვეში, ქართული ღვინო მსოფლიოს 11 ქვეყანაში 35 სხვადასხვა ღონისძიებაზე იყო წარდგენილი

მეღვინეობა-მევენახეობის აკვანი: საუკეთესო ღვინოები საქართველოდან „მეღვინეობა-მევენახეობის აკვანი: საუკეთესო ღვინოები საქართველოდან“, - სტატია აღნიშნული სათაურით გერმანულ გამოცემაში „Falstaff“ დაიბეჭდა

მღვინის ეროვნული სააგენტო ქართული ღვინისა და სხვა ალკოჰოლიანი სასმელების ხარისხის კონტროლს რეგულარულად ახორციელებს

როთვალი 2023

სახელმწიფოს ფინანსური მხარდაჭერა როთვლის ორგანიზებულად ჩატარებისა და ყურძნის მოსავლის შეუფერხებელი რეალიზაციისთვის



ღვინის ეროვნული სააგენტოს ინიციატივით, მეღვინეობის დარგით დაინტერესებული პირებისთვის ტრენინგები ჩატარდა

ღვინის ეროვნულ სააგენტოში, როთვლის საორგანიზაციო საკითხები მეწარმეებთან გამართულ შეხვედრაზე განიხილეს

წარმატების ისტორიები

83 12

ხილის გადამამუშავებელი საწარმო სოფელ გორდში

ლოკოკინის გადამამუშავებელი საწარმო წილკანში

ხის სათამაშოების მწარმოებელი საწარმო დედოფლისწყაროში

„საპილოტე რეგიონების ინტეგრირებული განვითარების პროგრამა“ - მცირე და საშუალო ბიზნესის ხელშეწყობა, რაც გულისხმობს ახალი საწარმოების შექმნას, არსებული საწარმოების გაფართოებას ან გადაიარაღებას.

გარემოს დაცვა

83 9



გაიუმჯობესეთ ზედახედავლობის დაპროექტირება მზა მანქანის ხილული გამონაბოლქვის კონსტრუქციის დაცვას



ლაბორატორიული შესამუშავლობები

83 10-11



სორცის შექმნისას, მოითხოვეთ ფორმა N2! სურსათის ეროვნული სააგენტო



საზამთროსა და ნესვის ნიმუშებში ნიტრატების შემცველობაზე დარღვევა არ გამოვლინდა

დაცული ტერიტორიები

83 12-13



31 ივლისი რეინკარტა ასოციაციის და

გარემოს დაცვისა და სოფლის მეურნეობის სამინისტროს დაცული ტერიტორიების სააგენტოს ორგანიზებით, თბილისის ეროვნულ პარკში, საბადურის ტყის მონაკვეთზე, რეინკარტა დღისადმი მიძღვნილი ღონისძიება გაიმართა

სასარგებლო რჩევები

83 14

ჩაის კულტურის სარგებლობა



განათლება

83 15



ტრენინგები მეფუტკრე ფარმერებისთვის

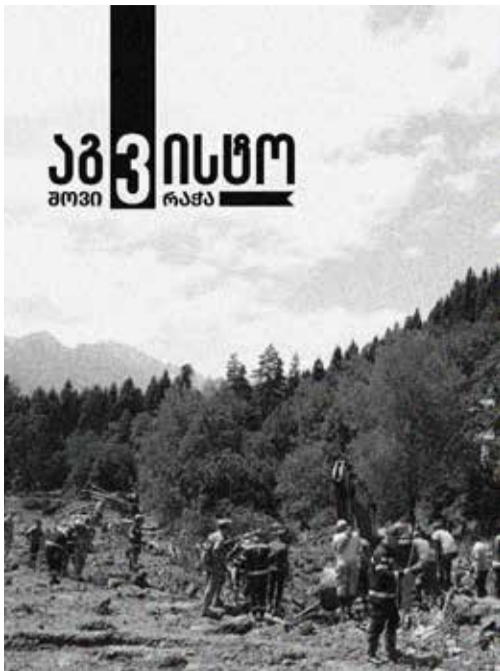
ბიომრავალფეროვნება

83 16



საქართველოს ბიომრავალფეროვნება

ქედანი • წყრომი • მარჯანი • კვინჩხი



2023 წლის 3 აგვისტოს, გდ. ბუბისწყლის ხეობაში ადგილი ჰქონდა სტიქიური გეოლოგიური და ჰიდრომეტეოროლოგიური მოვლენების თანხვედრას, რამაც ექსტრემალური ხასიათის ღვარცოფული ნაკადის ფორმირება გამოიწვია.

ღვარცოფული ნაკადის შემადგენლობის, ხეობის დახრილობის, მორფოლოგიური პირობების და მანძილის გათვალისწინებით, სტიქიის ჩასახვა-გააქტიურების ზონიდან, შოვის ე.წ. კოტეჯების უბანამდე ღვარცოფულ ნაკადს, წინასწარი გათვლებით, უნდა მიედგინა სავარაუდოდ 8-10 წუთში.

ხეობაში განხორციელებული სავლევ კვლევების საფუძველზე დადგინდა, რომ მყინვარ ბუბას დასავლეთით, ადგილი ჰქონდა კლდეზავური

მასის ჩამოშლას, რომელიც დინამიკაში მოსვლის შემდეგ შეეჯახა მყინვარს, მოახდინა მისი გარკვეული ნაწილის ჩამონგრევა, რამაც შესაძლოა გამოიწვია მყინვარქვეშა დაგუბებული წყლების გადმოდინება, რის შემდეგაც წარმოქმნილმა ნაკადმა დიდი სიჩქარით დაიწყო მოძრაობა ხეობის კალაპოტში.

აღნიშნულ პროცესს ხელი შეუწყო ბოლო პერიოდში მომატებულმა ჰაერის ტემპერატურულმა ფონმა, კლიმატის ცვლილებით გამოწვეულმა მყინვარების ინტენსიურმა დნობამ და თანამდევმა ატმოსფერულმა ნალექებმა. დინამიკაში მოსული კლდეზავური მასალა და მყინვარული მასის ნაწილი ხეობის ზედა ნაწილშივე ტრანსფორმირდა გლაციალურ ღვარცოფულ ნაკადად.

კალაპოტში დიდი სიჩქარით გავლილმა ნაკადმა, ხეობის შუა და ქვედა ნაწილში, ორივე ბორცის გასწვრივ გამოიწვია ფერდობების ძირის გამო-

რეცხვა და ე.წ. სანაპირო ტიპის მეწყრული სხეულების წარმოქმნა-გააქტიურება (სურ. 5-6). აღსანიშნავია, რომ სხვადასხვა მასშტაბის ახალი მეწყრულ-ეროზიული კერები ჩამოყალიბდა მდ. ბუბისწყლის პრაქტიკულად ყველა შენაკადში.

ხეობის ზემო წელში ფორმირებულ მყარ ნაკადს, მდ. ჭანჭახთან შეერთებამდე, დაემატა როგორც მდ. ბუბისწყლის კალაპოტის გასწვრივ ნაპირგარეცხვის შედეგად ჩამოშლილი მეწყრული მასები, ასევე შენაკადებიდან ტრანსპორტირებული ნაშალი მასალა.

აღსანიშნავია ის ფაქტი, რომ მდინარე ჭანჭახზე არსებული ჰიდროლოგიური სადგურის, ავტომატური წყლის ხარჯის მზომი სენსორის მონაცემების ანალიზის საფუძველზე დგინდება რომ, მდ. ბუბისწყლის ხეობაში წყლის ხანგრძლივ შეგუბებას არც სტიქიის განვითარებამდე და არც სტიქიის განვითარების პროცესში ადგილი არ ჰქონია.



მინდა მადლობა გადავუხადო ყველას, ვინც აქტიურად იყო და არის ჩართული სტიქიის სალიკვიდაციო სამუშაოებში, დაკარგული ადამიანების ძებნის პროცესში. ჩვენი მასშველები, ჯარისკაცები, შინაგან საქმეთა სამინისტროს თანამშრომლები, ადგილობრივი მოსახლეობა, ჩვენი გეოლოგები ... მადლობა მათ ურთულესი საქმიანობისთვის ურთულეს ემოციურ ფონზე.

აქვე არ შემიძლია არ აღვნიშნო, რომ სიტუაციას კიდევ უფრო ამძიმებს არაერთი გადაუმოწმებელი ინფორმაციის გავრცელება, ზოგიერთ შემთხვევაში, ცილისწამება. ეს ეხება, თითქოსდა, სტიქიამდე ორი დღის განმავლობაში წყლის შეგუბების ფაქტებს, რომელიც არ მომხდარა, კალაპოტის ცვლილებას და სხვა დაუზუსტებელი მონაცემების ტირაჟირებას. ემოციურ ფონზე გავრცელებული ყველა ასეთი არასწორი ინფორმაცია კიდევ უფრო ართულებს შექმნილ მძიმე სურათს. ძალიან მნიშველოვანია, ჩვენმა საზოგადოებამ იცოდეს სიმართლე.

ჩვენი უწყების, გარემოს ეროვნული სააგენტოს სპეციალისტებისგან შემდგარი ჯგუფები მიზე-

ბების დადგენის მიზნით, უწყვეტად მუშაობენ ადგილზე. პირველადი დასკვნა სპეციალისტებისგან უკვე გვაქვს და ამ დასკვნას საზოგადოება გაეცნობა დღევანდელად.

ერთი რაც შემიძლია გითხრათ დადასტურებით, არის ის, რომ 2023 წლის 3 აგვისტოს, ბუბისწყლის ხეობაში ადგილი ჰქონდა კლდეზავური მასისა და მყინვარის ნაწილის ჩამოშლა, რასაც თან დაერთო თანმდევნი მეწყრული და ღვარცოფული პროცესები, რომლის პროგნოზირებაც, პრაქტიკულად შეუძლებელი იყო. ჩვენ ვდგავართ იმ კატაკლიზმების შედეგების რისკის ქვეშ, რომელიც გამოწვევაა მთელი მსოფლიოსთვის. პრევენცია, რაც შემთხვევაში წარმოუდგენელია. თუმცა, რა თქმა უნდა, არსებობს შემთხვევები, სადაც შესაძლოა სწრაფი გაფრთხილების სისტემებმა გარკვეული რისკების დაბლვის საშუალება მოგვცეს და იცით, ჩვენ ამ მიმართულებით ვმუშაობთ.. თუმცა, სამწუხაროდ, შოვში სტიქიური მოვლენები განვითარდა იმდენად სწრაფად, რომ ამ ტრაგედიის თავიდან აცილება, როგორც სპეციალისტები გვუბნებიან, შეუძლებელი იყო.

2023 წლის 3 აგვისტოს რაჭაში განვითარებული მოვლენების შესახებ გარემოს ეროვნული სააგენტოს სპეციალისტების მიერ მომზადებული წინასწარი ანგარიში გამოქვეყნდა

აღნიშნული დოკუმენტი შედგენილია გეოლოგიურ, მეტეოროლოგიურ და ჰიდროლოგიურ პარამეტრებზე დაკვირვების, ისტორიული და მიმდინარე მონაცემების მათ შორის სატელიტური, რადარული და აერო ფოტო სურათების დეშიფრირებული ინფორმაციის, აგრეთვე სავლევ ჰიდრომეტეოროლოგიური/გეოლოგიური კვლევების შედეგად მიღებული მონაცემების კამერალური დამუშავების, ექსპერტული ცოდნის ანალიზის/განზოგადების საფუძველზე და განეკუთვნება პირველადი დასკვნის კატეგორიას.

დოკუმენტი იხილეთ ბმულზე - <https://nea.gov.ge/Ge/News/1178>

გარემოს დაცვისა და სოფლის მეურნეობის მინისტრი ოთარ შამუგია

„შოვში განვითარებულმა სტიქიურმა მოვლენამ, კლდეზავური მასის ჩამოშლამ და შემდგომ არაერთი პროცესის თანხვედრამ, უდიდესი ტრაგედია გამოიწვია - გვყავს დაღუპულები. მინდა უდიდესი წუხილი გამოვთქვა, მივუსამძიმრო ოჯახის წევრებს, ახლობლებს, მივუსამძიმრო ჩვენი ქვეყნის ყველა მოქალაქეს.



დაიცავი სახანძრო უსაფრთხოების წესები გაუფრთხილდი ტყეს!

დაიცავი ტყეში უსაფრთხოების წესები!

სტატისტიკის მიხედვით, ტყეში ხანძრის გამოწვევაში ძირითადი მიზეზი ადამიანთა დაუღვრთაა.

ხანძარსაში უბნებსა და იმ ტერიტორიებზე, რომლებიც განსაკუთრებით დატვირთულია ტურისტულ სეზონზე, ეროვნული სატყეო სააგენტო ყოველწლიურად, მთელი ქვეყნის მასშტაბით, საინფორმაციო-გამაფრთხილებელ ნიშნებს ანთავსებს.

ეროვნული სატყეო სააგენტოს ინიციატივით, გომბორის უღელტეხილზე, შუამთის მიმდებარე ტერიტორიაზე, საზოგადოებისთვის ცნობილმა სახეებმა, სახელმწიფო ტყის განაპირა ზოლში გამაფრთხილებელი ნიშნებიც განათავსეს და დასუფთავების აქცია მოაწყვეს.

აქციის მონაწილეებმა მოუწოდეს მოსახლეობას, დაემორჩილონ იმ აკრძალვებს, რომელიც ტერიტორიაზე საპიკნიკე ადგილების მოწყობისას და კოცონის დანთებისას ვრცელდება.

სახელმწიფო ტყის ტერიტორიაზე ცეცხლის დანთება აკრძალულია ხეების ვარჯის ქვეშ, წიწვიან მოზარდ ტყეში, ძველ ნახანძრავებში,

ტყის დაზიანებულ უბნებში (ტყის ქარქვეულ ან ქარტეხილ ადგილებში), დამზადების ნარჩენებიდან გაუწმენდავ ტყეკაფებში, გამოუზიდავად დატოვებული დამზადებული მერქნის ადგილებში, ტორფიან და გამხმარბალახიან ადგილებში. ტყის ფონდის დანარჩენ ტერიტორიაზე კოცონის დანთება დასაშვებია ცეცხლის დასანთები ადგილის (ბაქანი) წინასწარი მოწყობის შემთხვევებში. ბაქნის წინასწარი მოწყობა გულისხმობს ცეცხლის კერიდან 1,5 მ რადიუსში ადვილად აალებადი მასალებისაგან (თივა, ხმელი ბალახი, ფოთლები, ფიჩხი) გაწმენდას.

საქართველოს ადმინისტრაციულ სამართალ-დარღვევათა კოდექსის თანახმად, ტყეებში სახანძრო უსაფრთხოების მოთხოვნათა დარღვევა, რასაც მოჰყვა ტყეში ხანძრის გაჩენა ან მისი გავრცელება გარკვეულ ფართობზე, აგრეთვე, ტყის მოსპობა ან დაზიანება ცეცხლის წაკიდების ან ცეცხლისადმი დაუდევრად მოპყრობის შედეგად, გამოიწვევს დაჯარიმებას 300-დან 500-ლარამდე. ტყეში დაუდევრობით გამოწვეული ხანძრის შემთხვევაში, კანონი ითვალისწინებს თავისუფლების აღკვეთას ოთხიდან რვა წლამდე.



საქართველოს პარლამენტმა „წყლის რესურსების მართვის შესახებ“ კანონპროექტი და მასში შემაჯავლი საკანონმდებლო ცვლილებების პაკეტი დაამტკიცა

წყლის რესურსების მართვის სფეროს რეგულირება მნიშვნელოვანი ნაბიჯია საქართველოს მთავრობისთვის ევროკავშირთან ასოცირების ხელშეკრულებით ნაკისრი ვალდებულებების შესრულებისკენ, რომელიც ითვალისწინებს წყლის რესურსების მართვის სფეროში აკრძალული საბრუნავი პრინციპების გარდაქმნას და მათ შესაბამისობას საერთაშორისო მიდგომებთან და ევროკავშირის დირექტივებთან.

რეფორმის მიზანია წყლის რესურსების მართვის ისეთი სამართლებრივი საფუძვლების შექმნა, რომელიც უზრუნველყოფს წყლის რესურსების დაცვისა და გამოყენების სფეროში ერთიანი სახელმწიფო პოლიტიკის განხორციელებას, ადამიანის ჯანმრთელობისთვის უსაფრთხო გარემოს შექმნას და წყლის რესურსების დაცვასა და მდგრად გამოყენებას ინტეგრირებული პრინციპების შესაბამისად.

ახალი კანონის ამოქმედებით დაინერგება მდინარეთა სააუზო მართვის მოდელი და აღდგება წყალსარგებლობის სპეციალური საწარმოო რეჟიმი, რაც წყლის რესურსების მართვას უფრო ეფექტურს და ეკონომიკურს გახდის.

გარდა ამისა, კანონპროექტის საფუძველზე მოხდება უფლებამოსილი ორგანოების კომპეტენციების გამიჯვნა; მდინარეთა აუზების ფარგლებში წყლის გამოყენების პრიორიტეტიზაცია; ზედაპირული წყლის ობიექტებიდან წყალაღებაზე და ზედაპირული წყლის ობიექტებში ჩამდინარე წყლების ჩაშვებაზე სანებართვო სისტემის აღდგენა; ზედაპირული წყლის ობიექტებიდან წყალაღების მოსაკრებლის აღდგენა („ფასიანი ბუნებათსარგებლობის“ პრინციპი).

კანონპროექტით დადგინდა ნორმების ამოქმედება საქართველოს მთელ ტერიტორიაზე გათვალისწინებულია 2026 წლის 1 სექტემბრიდან.

კანონპროექტი შესაბამისობაშია ევროკავშირის წყლის კანონმდებლობასთან და მასში ასახულია ევროკავშირის ძირითადი დირექტივების მიდგომები და მოთხოვნები.

„წყლის რესურსების მართვის შესახებ“ კანონპროექტი საქართველოს გარემოს დაცვის და სოფლის მეურნეობის სამინისტრომ, ევროკავშირის (EU), აშშ-ის საერთაშორისო განვითარების სააგენტოს (USAID), გაეროს ევროპის ეკონომიკური კომისიის (UNECE) მხარდაჭერით და სხვადასხვა საჯარო უწყებასთან, სამოქალაქო საზოგადოების და კერძო სექტორის წარმომადგენლებთან და საერთაშორისო პარტნიორებთან მჭიდრო თანამშრომლობით შეიმუშავა.

გარემოს დაცვისა და სოფლის მეურნეობის სამინისტროს გარემოს ეროვნულ სააგენტომ 26 და 30 ივლისს შავი ზღვის წყლის ხარისხის მონიტორინგი განახორციელა.

მონიტორინგის შედეგების მიხედვით, შავი ზღვის წყლის ხარისხი ნორმის ფარგლებშია!

კვლევებისას განისაზღვრა ქიმიური პარამეტრები, მათ შორის, 13 მძიმე მეტალი, ნავთობის ჯამური ნახშირწყალბადები, 16 პოლიარმატული ნახშირწყალბადისა და სხვა ფიზიკურ-ქიმიური პარამეტრის კონცენტრაცია.

გარემოს ეროვნული სააგენტო შავი ზღვის წყლის ხარისხის მონიტორინგს 10 დღეში ერთხელ, 9 სადგურზე ახორციელებდა. 10 ივლისიდან სადგურების რაოდენობას დაემატა ანაკლია-განმუხურის ტერიტორიის 3 წერტილი. აღებულ სინჯებში ისაზღვრება 59 პარამეტრის მნიშვნელობები.

სინჯები საანალიზოდ გარემოს ეროვნული სააგენტოს ატმოსფერული ჰაერის, წყლისა და ნიადაგის ანალიზის აკრედიტირებულ ლაბორატორიაში იგზავნება, რომელიც აღჭურვილია მაღალი სიზუსტის მქონე ანალიტიკური ხელსაწყოებით და სრულად აკმაყოფილებს თანამედროვე მოთხოვნებსა და სტანდარტებს.

კვლევების მონაცემები არის საჯარო.



გარემოს დაცვისა და სოფლის მეურნეობის სამინისტროს გარემოს ეროვნულ სააგენტოში მიმდინარე ქვეპროექტის „ჰაერის ხარისხის პოლიტიკის შემუშავების შესაძლებლობების გაუმჯობესება ჰაერის დაბინძურების მონიტორინგის კომპლექსური ინსტრუმენტების დანერგვის გზით“ ფარგლებში, ქართველი და ევროპელი ექსპერტების მონაწილეობით, ცენტრალური ზონის ატმოსფერული ჰაერის ხარისხის მართვის 2023-2025 წლების გეგმა შემუშავდა

აღნიშნული გეგმა ცენტრალურ ზონაში ატმოსფერული ჰაერის ხარისხის გასაუმჯობესებლად სათანადო ღონისძიებების გატარებას ითვალისწინებს.

ატმოსფერული ჰაერის ხარისხის მონიტორინგისა და მართვის ცენტრალური ზონა ქვემო და შიდა ქართლის რეგიონებსა და მცხეთის მუნიციპალიტეტს მოიცავს.

აღნიშნული გეგმა საქართველოს მთავრობის 2019 წლის 20 დეკემბრის N629 დადგენილებით დამტკიცებულ „პოლიტიკის დოკუმენტების შემუშავების, მონიტორინგისა და შეფასების წესს“ შესაბამისად და წარმოადგენს ეროვნულ საკანონმდებლო ვალდებულებას, რომელიც ასევე გათვალისწინებულია საქართველო-ევროკავშირის შორის ასოცირების შესახებ შეთანხმებითა და შესაბამისი ევროდირექტივებით.

ცენტრალური ზონის მართვის გეგმა, რომელიც გაეროს განვითარების პროგრამის (UNDP) და შვედეთის მთავრობის მხარდაჭერით შეიმუშავდა, საქართველოს მთავრობის 2023 წლის 7 აგვისტოს N1431 განკარგულებით დამტკიცდა.



საქართველოსა და ჩინეთის სახალხო რესპუბლიკას შორის თანამშრომლობა ღრმავდება



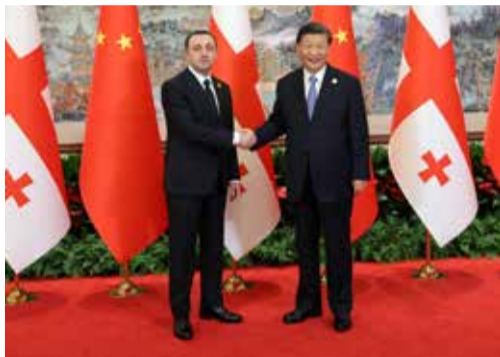
საქართველოს პრემიერ-მინისტრი ირაკლი ღარიბაშვილი ჩინეთის სახალხო რესპუბლიკის პრეზიდენტს სი ძინპინს შეხვდა

შეხვედრა სიჩუანის პროვინციის ქალაქ ჩენგდუში გაიმართა, სადაც მთავრობის მეთაური ჩინეთის სახალხო რესპუბლიკის პრეზიდენტის მიწვევით იმყოფება. ირაკლი ღარიბაშვილი ზაფხულის მსოფლიო საუნივერსიტეტო თამაშების გახსნის ცერემონიაში მონაწილეობს.

შეხვედრაზე პრემიერ-მინისტრმა სი ძინპინს ჩინეთის სახალხო რესპუბლიკასა და ზაფხულის მსოფლიო საუნივერსიტეტო თამაშების გახსნის ცერემონიაზე მიწვევისთვის მადლობა გადაუხადა.

ირაკლი ღარიბაშვილმა აღნიშნა, რომ საქართველო აფასებს ჩინეთის სახალხო რესპუბლიკასთან მრავალწლიან მეგობრობას და თანამშრომლობას. პრემიერ-მინისტრმა სი ძინპინს "სარტყელის და გზის გლობალური ინიციატივისთვის" მადლობა გადაუხადა.

„ბატონო პრეზიდენტო, უდიდესი პატივი და სიამოვნებაა დღეს თქვენთან შეხვედრა. ეს ჩემთვის ისტორიული ვიზიტია. პირადად თქვენდამი ვარ დიდად მადლობელი. ძალიან დიდი პატივი მერგო და უბოძოდ მადლობელი ვარ ჩინეთში მოწვევისთვის. მახარებს ასევე 2023 წლის მსოფლიო



საზაფხულო საუნივერსიტეტო თამაშების გახსნის ცერემონიაზე დასწრება აქ, ქ. ჩენგდუში, ჩინეთში. ამიტომ კვლავ მოგახსენებთ მადლობას. ნამდვილად დიდად ვაფასებ ამ მოწვევას.

ბატონო პრეზიდენტო, თქვენდამი და თქვენი მთავრობისადმი მადლობელი ვარ ასევე ჩემი ქვეყნის მხარდაჭერისთვის. ჩინეთი ერთ-ერთი პირველთაგანი იყო, ვინც საქართველოს დამოუკიდებლობა აღიარა 1992 წელს, როდესაც აღვიდგინეთ დამოუკიდებლობა. შემდეგ დავამყარეთ დიპლომატიური ურთიერთობები ჩვენს ორ ქვეყანას შორის.

ხაზი მინდა გავუსვა იმას, რომ საქართველოც მტკიცედ უჭერს მხარს ერთი ჩინეთის პრინციპს. მრავალჯერ გვაქვს საზგასმით დაფიქსირებული ეს პოზიცია და მომავალშიც ასე გავაგრძელებთ.

საქართველო დიდად აფასებს ჩინეთთან მეგობრობას და პარტნიორობას და მადლობელი ვარ ჩვენი ურთიერთობის სტრატეგიულ პარტნიორობამდე ამაღლების შესახებ თქვენს მიერ

მიღებული გადაწყვეტილებისთვის, რაც მიმართა კონკრეტული შედეგებისა და სარგებლის მომტანი იქნება ორივე მხარისთვის.

ნება მიბოძეთ კვლავ დავაფიქსირო, რომ საქართველო ერთგულია ჩინეთთან სავაჭრო და ეკონომიკური კავშირების გაღრმავების იდეისადმი მრავალი მიმართულებით და გვახარებს, რომ მნიშვნელოვან დოკუმენტებს მოეწერება ხელი ამ ვიზიტის ფარგლებში.

დიდი მადლობა კიდევ ერთხელ", - განაცხადა პრემიერმა.

როგორც ჩინეთის სახალხო რესპუბლიკის პრეზიდენტმა სი ძინპინმა აღნიშნა, საქართველო და ჩინეთი ამყარებენ სტრატეგიულ პარტნიორობას, რითაც ორმხრივი ურთიერთობები ახალ დონეზე გადაინაცვლებს.

„მოხარული ვარ თქვენი გაცნობით, ბატონო პრემიერო. კეთილი იყოს თქვენი ჩენგდუს რიგით 31-ე მსოფლიო საუნივერსიტეტო ოლიმპიადის გახსნის ცერემონიაზე დასწრება.

თქვენ მრავალჯერ აღნიშნეთ, რომ დიდ მნიშვნელობას ანიჭებთ საქართველო-ჩინეთის ურთიერთობებს, აქტიურად უწყობთ ხელს ორმხრივ თანამშრომლობას. მე ამას მაღალ დონეზე ვაფასებ.

უკვე 31 წელია, რაც დიპლომატიური ურთიერთობები დავამყარეთ. ჩინეთ-საქართველოს ურთიერთობები ჯანსაღად და სტაბილურად ვითარდება. ორი ქვეყნის პოლიტიკური ნდობა მყარია, სხვადასხვა სფეროში თანამშრომლობის შედეგები კი - შესამჩნევია. საქართველო ჩინეთის მეგობარი და კარგი პარტნიორია. არ აქვს მნიშ-

ვნელობა საერთაშორისო ასპარეზზე როგორ განვითარდება მოვლენები, ჩინეთის დამოკიდებულება საქართველოსთან ურთიერთობების განვითარების შესახებ არ შეიცვლება. ჩინეთში თქვენი ამ ვიზიტის დროს გამოქვეყნდება ერთობლივი განცხადება. გამოცხადდება, რომ საქართველო და ჩინეთი ამყარებენ სტრატეგიულ პარტნიორობას, ამით ჩვენი ორმხრივი ურთიერთობები ახალ დონეზე გადაინაცვლებს.

ჩინეთმა და საქართველომ ერთად უნდა იმუშაონ, რათა ამ ახალი დასაწყისიდან ბიძგი მივცეთ ჩვენი სტრატეგიული პარტნიორობის უკეთეს განვითარებას, ხელი შევუწყოთ ორი ქვეყნის სხვადასხვა სფეროს განვითარებას და წვლილი შევიტანოთ კაცობრიობის კეთილდღეობაში. ამას ვიტყვოდი. მადლობა“, - განაცხადა ჩინეთის პრეზიდენტმა.

შეხვედრის შემდეგ, პრემიერ-მინისტრი ჩინეთის სახალხო რესპუბლიკის პრეზიდენტის სი ძინპინის სახელით გამართულ მიღებას დაესწრო. მიღება მსოფლიო საუნივერსიტეტო ზაფხულის თამაშების გახსნის ცერემონიაში მონაწილე ლიდერების პატივსაცემად გაიმართა.



მთავრობის მეთაურმა ფორუმის მონაწილეებს სიტყვით მიმართა. ირაკლი ღარიბაშვილმა საქართველოს საინვესტიციო პოტენციალსა და ბოლო წლების მანძილზე ქვეყნის მიერ მიღწეულ მნიშვნელოვან პროგრესზე ისაუბრა. ფორუმის მონაწილეებს სიტყვით ასევე მიმართა ჩინეთის სახალხო რესპუბლიკის საერთაშორისო ვაჭრობის ხელშეწყობის საბჭოს თავმჯდომარემ რენ ჰონგპინიმ.



ჩინეთ-საქართველოს ბიზნეს ფორუმში მონაწილეობდნენ საქართველოს აღმასრულებელი ხელისუფლებისა და საქართველოსა და ჩინეთის ბიზნეს წრეების წარმომადგენლები. ფორუმში ჩინეთის სახალხო რესპუბლიკის საერთაშორისო ვაჭრობის ხელშეწყობის საბჭოსა და ეკონომიკისა და მდგრადი განვითარების სამინისტროს ორგანიზებით გაიმართა.



ოთარ შამუგია: „საქართველოსა და ჩინეთს შორის თანამშრომლობა გადავიდა სრულიად ახალ, ძალიან მაღალ საფეხურზე. ვფიქრობთ, ეს პროცესები მნიშვნელოვან სტიმულს მისცემს ჩინეთში როგორც ღვინის, ასევე სხვა ჩვენი პროდუქციის ექსპორტის ზრდას“

გარემოს დაცვისა და სოფლის მეურნეობის მინისტრი ოთარ შამუგია ჩინეთის სახალხო რესპუბლიკაში იმყოფება, სადაც ქართული დელეგაცია, პრემიერ-მინისტრი ირაკლი ღარიბაშვილის ხელმძღვანელობით, უმაღლესი დონის შეხვედრებს მართავს.

„ბოლო წლებია, ჩვენ აქტიურად ვმუშაობთ, რათა ჩინეთის ბაზარზე ქართული ღვინის პოპულარიზაცია მოვახდინოთ. აღნიშნულის შედეგად, ჩინეთში ყოველწლიურად, დაახლოებით, 4 მლნ ლიტრი ღვინის ექსპორტი ხორციელდება. ეს პროცესები, რომელსაც ჩვენ ახლა ვაკვირდებით, ვფიქრობთ, მნიშვნელოვან სტიმულს მისცემს როგორც ღვინის, ასევე სხვა ჩვენი პროდუქციის ექსპორტის ზრდას“, - განაცხადა შამუგიამ.

საქართველოს პრემიერ-მინისტრი ირაკლი ღარიბაშვილი, ჩინეთის სახალხო რესპუბლიკაში ვიზიტის ფარგლებში, ჩინეთ-საქართველოს ბიზნეს ფორუმს დაესწრო, რომელიც პეკინში გაიმართა



საქართველოს გარემოს დაცვისა და სოფლის მეურნეობის მინისტრმა ოთარ შამუგიაშვილმა, იტალიის რესპუბლიკის დედაქალაქ რომში, გაეროს სასურსათო სისტემების სამიტში მიიღო მონაწილეობა

ლონისძიებას, რომელიც გაეროს სურსათისა და სოფლის მეურნეობის ორგანიზაციაში გაიმართა, 1200 დელეგატი, მათ შორის, 19 ქვეყნის მეთაური და 65 ქვეყნის მინისტრები ესწრებოდნენ.

სამიტის ფარგლებში გამართულ მაღალი რანგის სესიაზე სიტყვით გამოვიდნენ გაეროს გენერალური მდივანი ანტონიო გუტერეში, იტალიის პრემიერმინისტრი ჯორჯა მელონი, სხვადასხვა ქვეყნის პრეზიდენტები და მთავრობის მეთაურები.

მონაწილეებმა სასურსათო სისტემების 2021 წლის სამიტზე აღებული ვალდებულებების პროგრესი და მიღწეული შედეგები განიხილეს. როგორც სესიაზე აღინიშნა, კონკრეტული მაგალითების გაზიარებით, გადაუდებელი და მასშტაბური ღონისძიებების მხარდაჭერით მდგრადი სასურსათო სისტემების შექმნა ხელს უწყობს უკეთესი შედეგების მიღებას.

როგორც საქართველოს გარემოს დაცვისა და სოფლის მეურნეობის მინისტრმა ოთარ შამუგიამ განაცხადა, კვლავ აქტუალურია კლიმატის ცვლილებებით გამოწვეული უარყოფითი გავლენა სოფლის მეურნეობაზე. ამ ფონზე, უაღრესად მნიშვნელოვანია სახელმწიფოების კოორდინირებული მოქმედებები, რათა გარემოზე ნაკლები ზიანის მიყენებით წარმოებული ჯანსაღი სურსათი ყველასთვის ხელმისაწვდომი გახდეს, აღებული საერთაშორისო ვალდებულებები სისტემურად დაინერგოს პრაქტიკაში და, 2030 წლისთვის, მდგრადი სურსათის სისტემე-

ბის არსებობა მსოფლიოში რეალობად იქცეს. მინისტრმა ხაზგასმით აღნიშნა, რომ სასურსათო სისტემების სტაბილურობის და მდგრადობის უზრუნველსაყოფად, საქართველოს მთავრობა ახორციელებს მნიშვნელოვან სახელმწიფო პროგრამებს, რომელიც მოიცავს ღირებულებათა ჯაჭვის თითოეული ეტაპის ხელშეწყობას. მათ შორის არის ფერმერთათვის შედავითიან ფინანსურ რესურსებზე წვდომა, სურსათის წარმოების და გადამამუშავების ხელშეწყობა, აგროდაზღვევა და სხვა არაერთი ინიციატივა. სახელმწიფო პოლიტიკის ხელშეწყობით, კერძო სექტორის თანამედროვე მოთხოვნების შესაბამისად განვითარების შედეგია ბოლო 10 წელიწადში ქართული აგროსასურსათო პროდუქციის ექსპორტის თითქმის 147%-იანი ზრდა.



„საქართველო აქტიურად აგრძელებს სურსათის უვნებლობის, ვეტერინარიის და მცენარეთა დაცვის მარეგულირებელი კანონმდებლობის დაახლოებას ევროკავშირის სამართლებრივ აქტებთან, როგორც ეს გათვალისწინებულია ევროკავშირთან ასოცირების შეთანხმებით. 2015 წლიდან დღემდე, ქართულ კანონმდებლობაში



გადმოტანილია 190 ევრორეგულაციის და დირექტივის მოთხოვნები. ეს პროცესი გახდა უფრო ინტენსიური, გამომდინარე იქიდან, რომ საქართველოს ევროკავშირის მიერ მიენიჭა ევროპული პერსპექტივა და გვაქვს მოლოდინი, რომ ქვეყანა წლის ბოლოსთვის მიიღებს კანდიდატი ქვეყნის სტატუსს. სასურსათო სისტემების სამიტის ფარგლებში, საქართველომ წარმატებით ჩაატარა ეროვნული დიალოგები, რათა მომხდარიყო არსებული სიტუაციის ანალიზი და შესაბამისი ზომების დაგეგმვა. მომზადებული ანგარიში

წარედგინა სამიტის სამდივნოს. აღსანიშნავია, რომ საქართველო იყო პირველი ქვეყანა რეგიონში, რომელმაც დასრულებული დოკუმენტი წინასწარ გააგზავნა სამიტისთვის, - განაცხადა ოთარ შამუგიამ.

ქ.რომში გამართულ გაეროს სასურსათო სისტემების სამიტს, საქართველოს გარემოს დაცვისა და სოფლის მეურნეობის მინისტრ ოთარ შამუგიასთან ერთად, იტალიის რესპუბლიკაში საქართველოს საგანგებო და სრულუფლებიანი ელჩი და ქ. რომში გაეროს საერთაშორისო ორგანიზაციაში საქართველოს მუდმივი წარმომადგენელი კონსტანტინე სურგულაძე ესწრებოდა.

ქ.რომში ვიზიტის ფარგლებში, ოთარ შამუგიაშვილი იტალიის რესპუბლიკის სოფლის მეურნეობის, სურსათის და სატყეო კოლიტიკის მინისტრს, ფრანჩესკო ლოლობრიჯიდას შეხვდა



რომში გამართული გაეროს სასურსათო სისტემების 2023 წლის სამიტის ფარგლებში გამართულ შეხვედრაზე, მინისტრებმა მდგრადი სასურსათო სისტემების მნიშვნელობის საკითხები განიხილეს.

ოთარ შამუგიამ იტალიელ კოლეგასთან შეხვედრისას ყურადღება საქართველოს ევროინტეგრაციის გზაზე იტალიის რესპუბლიკის მხარდაჭერის მნიშვნელობაზე გამახვილა.

შეხვედრაზე ხაზი გაესვა ორი ქვეყნის უწყებებს შორის თანამშრომლობის გაღრმავების შესაძლებლობას სამეცნიერო-კვლევითი კუთხით და, ასევე, აგროსასურსათო პროდუქციით ვაჭრობის გაუმჯობესების მიმართულებით

ოთარ შამუგიამ იტალიელ კოლეგას დეტალური ინფორმაცია მიაწოდა სახელმწიფო მხარდაჭერის პროგრამების შესახებ და აღნიშნა, რომ სახელმწიფო დგამს ქმედით ნაბიჯებს რათა უზრუნველყოფილი იყოს ქართული აგროსასურსათო პროდუქტების, მათ შორის, ღვინის და თხილის ხარისხი.

იტალიელმა კოლეგამ მინისტრთან საუბრისას აღნიშნა, რომ ქართული ღვინო გამოირჩევა მაღალი ხარისხით და აქვს კარგი საექსპორტო პოტენციალი. ფრანჩესკო ლოლობრიჯიდამ იმედი

გამოთქვა, რომ საქართველო მიიღებს კანდიდატის სტატუსს და მალე გახდება ევროკავშირის წევრი ქვეყანა.

შეხვედრას, საქართველოს გარემოს დაცვისა და სოფლის მეურნეობის მინისტრ ოთარ შამუგიასთან ერთად, იტალიის რესპუბლიკაში საქართველოს საგანგებო და სრულუფლებიანი ელჩი და ქ. რომში გაეროს საერთაშორისო ორგანიზაციაში საქართველოს მუდმივი წარმომადგენელი კონსტანტინე სურგულაძე ესწრებოდა.





ღვინის ეროვნული სააგენტოს მხარდაჭერით, საქართველოში ამერიკელი ღვინის პროფესიონალების ტური განხორციელდა

სტუმრებს შორის იყვნენ ღვინის იმპორტიორები და ღვინის ეროვნული სააგენტოს კონტრაქტორი ამერიკული მარკეტინგული კომპანიის „Colangelo & Partners“ წარმომადგენლები. ტურის მიზანი აშშ-ის ბაზარზე ქართული ღვინის ცნობადობის გაზრდის ხელშეწყობა იყო.



პროფესიონალების 13-კაციანი ჯგუფის წევრები ქართული ღვინის მწარმოებელ კომპანიებს კახეთსა და ქართლში ესტუმრნენ, სადაც ქართული ღვინის დაყენების ისტორიას და ტრადიციებს ადემტებენ.



დიციებს გაეცნენ, ადგილზე დააგემოვნეს როგორც კლასიკური წესით, ასევე ტრადიციული მეთოდით დამზადებული ქართული ღვინოები.

ტურის ფარგლებში, თბილისში, სტუმრებისთვის გაიმართა ქართული ღვინის მასტერკლასი, სადაც წარმოდგენილი იყო საქართველოს სხვადასხვა რეგიონის ღვინოები.

პოტენციური იმპორტიორების მოძიებისა და, შესაბამისად, ექსპორტის ზრდის შესაძლებლობის გათვალისწინებით, ქართული ღვინის წარდგენა ამერიკელი პროფესიონალების წინაშე განსაკუთრებით მნიშვნელოვანია.

ღვინის ეროვნული სააგენტოს მიერ ბოლო წლებში განხორციელებულმა მარკეტინგულმა ღონისძიებებმა ხელი შეუწყო აშშ-ში ქართული ღვინის ცნობადობის გაზრდას, რაც კონკრეტულ შედეგებზე აისახა. 2023 წლის 6 თვეში საქართველოდან აშშ-ში ექსპორტირებულია 434 ათასი ლიტრი ღვინო, ზრდა, გასული წლის ანალოგიური პერიოდთან შედარებით 5%-ია. ამასთან, აშშ-ის ბაზარი ქართული ღვინისთვის ერთ-ერთი ყველაზე მაღალფასიანი სეგმენტია, სადაც ქართული ღვინის ერთი ლიტრის ფასი 6 აშშ დოლარს აღემატება.



ღვინის ეროვნული სააგენტოს მხარდაჭერით, მიმდინარე წლის 6 თვეში, ქართული ღვინო მსოფლიოს 11 ქვეყანაში 35 სხვადასხვა ღონისძიებაზე იყო წარდგენილი



ღვინის ეროვნული სააგენტოს ფინანსური და ორგანიზაციული მხარდაჭერით, მიმდინარე წლის 6 თვეში, ქართული ღვინის მწარმოებელი სხვადასხვა კომპანიის, მცირე და საშუალო მარნის პროდუქცია წარდგენილი იყო აშშ-ში, საფრანგეთში, გერმანიაში, იაპონიაში, ნიდერლანდებში, ლატვიაში, ჩინეთში, პოლონეთში, დიდი ბრიტანეთში, სამხრეთ კორეასა და დანიაში.

ქართული ღვინის კომპანიები მონაწილეობდნენ ისეთ საერთაშორისო გამოფენებში, როგორცაა: „VinExpo Paris“, „Foodex Japan“, „Vinexpo New York“, „ProWein“, „The 108th China Food & Drinks Fair“, „London Wine Fair“, „Seoul Wine and Spirits Expo“ და სხვა.

ღვინის ეროვნული სააგენტოს ხელშეწყობით, ჯამში, ქართული ღვინო წარდგენილი იყო 10 საერთაშორისო გამოფენაზე, 9 ფესტივალსა და 16 დეგუსტაციაზე. მსგავს გამოფენებში მონაწილეობით, ქართველ ღვინის მწარმოებლებს შესაძლებლობა ეძლევათ, საკუთარი პროდუქცია გააცნონ ღვინის პროფესიონალებს, იმპორტი-

ორებს, სავაჭრო და სარესტორნო ქსელების წარმომადგენლებს, რაც ქართული ღვინით დაინტერესებისა და გაყიდვების ზრდის ერთ-ერთი მთავარი წინაპირობაა.

აღსანიშნავია, რომ სახელმწიფოს მიერ ქართული ღვინის პოპულარიზაციის ხელშეწყობის პროგრამისთვის 2023 წლის ბიუჯეტი 14 მილიონი ლარით განისაზღვრა, რაც 2 მილიონი ლარით აღემატება 2022 წლის ბიუჯეტს.

ქართული ღვინის სტრატეგიულ ბაზრებად აღიარებულია ამერიკის შეერთებულ შტატები, დიდი ბრიტანეთი, გერმანია, პოლონეთი, ბალტიისპირეთის ქვეყნები, ჩინეთი, სამხრეთ კორეა და იაპონია. გარდა სტრატეგიული ბაზრებისა, ქართული ღვინო წარმოდგენილია ევროპის სხვადასხვა ქვეყანაში მნიშვნელოვან საერთაშორისო გამოფენებსა და დეგუსტაციებზე.

ქართული ღვინის პოპულარიზაციის პროგრამის ფარგლებში, ღვინის გამოფენები, კონკურსები, ტურები და ფესტივალები იმართება საქართველოს მასშტაბითაც, რაც მნიშვნელოვანია ღვინის ტურიზმის პოტენციალის სრულად ათვისებისთვის და ღვინის სამომხმარებლო კულტურის გაზრდისთვის.

მნიშვნელოვანია აღინიშნოს, რომ, 2023 წლიდან, ქართული ღვინის პოპულარიზაციის მხარდაჭერის ღონისძიებებში აშშ-ის საერთაშორისო განვითარების სააგენტოს (USAID) სოფლის მეურნეობის პროგრამა ჩაერთო. ღვინის ეროვნულ სააგენტოსთან გაფორმებული მემორანდუმის ფარგლებში, მარკეტინგიული ღონისძიებები ამერიკის შეერთებულ შტატებში, გერმანიასა და სამხრეთ კორეაში იმართება.



მეღვინეობა-მევენახეობის აკვანი: საუკეთესო ღვინოები საქართველოდან „მეღვინეობა-მევენახეობის აკვანი: საუკეთესო ღვინოები საქართველოდან“, - სტატია აღნიშნული სათაურით გერმანულ გამოცემაში „FALSTAFF“ დაიბეჭდა



ღვინის ეროვნული სააგენტოს მხარდაჭერითა და გერმანული მარკეტინგული კომპანიის „ffk Public Relations“ ორგანიზებით, ღვინის სფეროში ერთ-ერთი ყველაზე პრესტიჟული გამოცემლობის „Falstaff“ ონლაინ და ბეჭდურ გამოცემებში სტატია სათაურით „მეღვინეობა-მევენახეობის აკვანი: საუკეთესო ღვინოები საქართველოდან“ დაიბეჭდა. სტატიაში საუბარია როგორც ქართული ღვინის კულტურის 8000-წლიან ისტორიაზე, ასევე, გერმანიის ბაზარზე ქართული ღვინის სტაბილურად მზარდ გაყიდვებზე, ქვეყრის ღვინოებზე და მაღალი ხარისხის ღვინის თანამედროვე ინდუსტრიაზე (იხ. ბმული: <https://www.falstaff.com/en/news/cradle-of-viticulture-the-best-wines-from-georgia>).

ამასთან ერთად, სტატიაში მოცემულია ინფორმაცია Falstaff-თან თანამშრომლობის ფარგლებში, მიმდინარე წლის ივნისში ჩატარებული კონკურსის გამარჯვებული ქართული ღვინოების შესახებ. კონკურსის მიზანი საქართველოდან წარდგენილ ღვინოებს შორის საუკეთესოების შერჩევა და გერმანიის ბაზარზე პოპულარიზაცია იყო. ქართული ღვინის მწარმოებელი სხვადასხვა კომპანიის ქვეყრისა და კლასიკური მეთოდით დაყენებული ღვინის 150 ნიმუშიდან საუკეთესო 70 ღვინო შეირჩა (იხ. ბმული: <https://www.falstaff.com/en/tastings/georgien-falstaff-best-of-2023-1>).

„Falstaff“ წარმოდგენს ერთ-ერთ წამყვან სპეციალიზებულ გამოცემას გერმანიაში, ღვინის კომერციული სექტორისთვის, რომელიც სა-

მიზნე აუდიტორიას ბაზრის სიახლეებსა და თანამედროვე მოთხოვნებს სთავაზობს.

ქართული ღვინის პოპულარიზაციისა და საექსპორტო პოტენციალის გაზრდის მიზნით, გერმანულ კომპანიასთან „ffk Public Relations“ ღვინის ეროვნული სააგენტოს თანამშრომლობა 2021 წლიდან დაიწყო და მიმდინარე წელსაც აქტიურად გრძელდება.

ევროპაში ღვინის უდიდესი იმპორტიორი ქვეყანა გერმანია ქართული ღვინის სტრატეგიული ბაზრების ჩამონათვალს 2020 წლიდან დაემატა. 2023 წლის 6 თვეში, საქართველოდან გერმანიაში 522 ათასამდე ლიტრი ღვინის ექსპორტი განხორციელდა. გასული წლის ანალოგიურ პერიოდთან შედარებით, ზრდა 22%-ს შეადგენს.

ღვინის ეროვნული სააგენტო ქართული ღვინისა და სხვა ალკოჰოლიანი სასმელების ხარისხის კონტროლს რეგულარულად ახორციელებს

საქართველოში წარმოებული ალკოჰოლიანი სასმელების ადგილობრივ და საერთაშორისო ბაზრებზე კონკურენტუნარიანობის ზრდის მიზნით, ღვინის ეროვნული სააგენტოს შესაბამისი სამსახურები ქართული ღვინისა და სხვა ალკოჰოლიანი სასმელების ხარისხის კონტროლს რეგულარულად ახორციელებენ.

მიმდინარე წლის 6 თვეში, სახელმწიფო კონტროლი და სახელმწიფო ზედამხედველობა, რაც საწარმოებში ღვინის ტექნოლოგიური პროცესის საქართველოს კანონმდებლობით განსაზღვრულ მოთხოვნებთან შესაბამისობის დადგენას გულისხმობს, 31 კომპანიაში განხორციელდა. აღებულ 173 ნიმუშში, დარღვევა აღმოჩნდა 12-ში.

საანგარიშო პერიოდში, ინსპექტირება 44 კომპანიაში განხორციელდა, აღებული 233 ნიმუშიდან

დარღვევა აღმოჩნდა 30-ში. უარი სერტიფიკატის გაცემაზე ეთქვა 12 კომპანიას. ამასთან ერთად, საერთაშორისო აუდიტორული კომპანიების „SGS“ და „Bureau Veritas“ მიერ გაფორმების ეკონომიკურ ზონაში ინსპექტირება 83 კომპანიის პროდუქციაზე განხორციელდა. აღებული 280 ნიმუშიდან დარღვევა აღმოჩნდა 12-ში. სერტიფიკატი გააუქმდა 12 კომპანიას. ინსპექტირების პროცესი სერტიფიკირებისათვის წარდგენილი ალკოჰოლიანი სასმელის ნიმუშის ლოტთან შესაბამისობის დადგენას გულისხმობს.

საექსპორტო ალკოჰოლური სასმელების ორგანიზაციული ტესტირების მიზნით, 143 დეგუსტაცია ჩატარდა. სულ შემოვიდა 6274 ნიმუში, აქედან 204 ნიმუში შეფასდა უარყოფითად, დანარჩენი დადებითად.

როჰელი 2023

სახელმწიფოს ფინანსური მხარდაჭერა როგორც ორგანიზებულად ჩატარებისა და ყურძნის მოსავლის შეუფერხებელი რეალიზაციისთვის



ქვეყნის ეკონომიკისთვის ერთ-ერთი უმნიშვნელოვანესი დარგის, მეღვინეობის სტაბილური განვითარების შენარჩუნებისა და მევენახე ფერმერების მიერ მოწეული ყურძნის მოსავლის ორგანიზებულად დაბინავების ხელშეწყობის მიზნით, საქართველოს მთავრობა როგორც 2023-ის ფარგლებში რეაქტიულისა და კახური მწვანის ჯიშების ყურძნის სუბსიდირებას განახორციელებს.

სუბსიდირების ფარგლებში, მოსავლის ადეკვატურ ფასად რეალიზაციის საშუალება 25 ათასამდე ფერმერს მიეცემა, რაც მათთვის, მომავალ წლებში მევენახეობის საქმიანობის გაგრძელების, ხოლო როგორც ჩართული ასეულობით კომპანიისთვის მევენახეობისგან ყურძნის შესყიდვის მოტივაციის და, შესაბამისად, ღვინის ინდუსტრიის განვითარების საფუძველია.



საქართველოს მთავრობის გადაწყვეტილებით, სახელმწიფო სუბსიდიას მიიღებს ის კომპანია, რომელიც: 2023 წლის როგორც განმავლობაში შეიძენს და გადაამუშავებს კახეთის რეგიონში მოწეულ არანაკლებ 100 ტონა რეაქტიულის ან კახური მწვანის ჯიშის ყურძენს. ამასთან, შესყიდული 1 კგ. ყურძნის სანაცვლოდ, ყურძნის ჩამბარებელს გადაუხდის არანაკლებ 0,90 ლარისა.

კახეთის რეგიონში მევენახის მიერ მოწეული ყურძნის შესყიდვის სანაცვლოდ, კომპანიებზე გასაცემი სუბსიდია შეადგენს: 1კგ. რეაქტიულისა და 1კგ. კახური მწვანისათვის - 0,20 ლარი;

ამასთან ერთად, 2023 წლის როგორც ფარგლებში:

- კახეთისა და რაჭა - ლეჩხუმის რეგიონებში მოწეული ყურძნის ჩამბარება განხორციელდება ღვინის ეროვნული სააგენტოს მიერ გაცემული მევენახეობის კადასტრის ამონაწერის საფუძველზე.
- კახეთის რეგიონში მოწეული რეაქტიულისა და კახური მწვანის ჩამბარება შპს „მოსავლის მართვის კომპანიაში“ შესაბამისი მუნიციპალიტეტის მიერ ყურძნის ჩამბარებლებზე გაცემული ყურძნის წარმოშობის შესახებ ცნობის საფუძველზე მოხდება;
- კახეთის რეგიონში მოწეული ყურძნის ჩამბარება/მიღება ღვინის კომპანიების მიერ განხორციელდება ჩამბარებლებთან შეთანხმებული ინფორმაციის: ყურძნის ჩამბარებელი, ჩასაბარებელი ყურძნის ჯიშის და რაოდენობა, ყურძნის ჩამბარების ადგილი და დრო, პორტალზე - portal.wine.gov.ge განთავსების შემდგომ.

როგორც 2023-ის ორგანიზებულად ჩატარების მიზნით, ქალაქ თელავში როგორც საკოორდინაციო შტაბი 24 საათიანი რეჟიმით იმუშავებს.

დაინტერესებულ პირებს როგორც დაკავშირებული ინფორმაციის მიღება შეუძლიათ გარემოს დაცვისა და სოფლის მეურნეობის სამინისტროს ცხელი ხაზზე - 1501.



ღვინის ეროვნული სააგენტოს ინიციატივით, მეღვინეობის დარგით დაინტერესებული პირებისთვის ტრენინგები ჩატარდა

ღვინის ეროვნული სააგენტოს ინიციატივით და გერმანიის საერთაშორისო თანამშრომლობის საზოგადოების (GIZ, Deutsche Gesellschaft für Internationale Zusammenarbeit) მხარდაჭერით, ქვეყნის მასშტაბით 17 ლოკაციაზე, მეღვინეობით დაინტერესებული პირებისა და მარნების წარმომადგენლებისთვის ტრენინგები ჩატარდა.



მონაწილეებმა ღვინის ეროვნული სააგენტოს სპეციალისტებისგან მიიღეს ინფორმაცია ღვინის წარმოებასთან დაკავშირებულ საკითხებზე: ღვინის კომპანიის რეგისტრაცია, მევენახეობა და ვენახების კადასტრი, როგორც ადრინცხვა და ნაშთების წარმოება, არაყურძნისეული ალკოჰოლური სასმელების რეგულაცია, ხარისხის კონტროლი, სერტიფიცირების ეტაპები, ეტიკეტირება, ღვინის ეროვნული სააგენტოს როლი მარკეტინგულ აქტივობებში.

ტრენინგების მხარდაჭერი იყო გარემოს დაცვისა და სოფლის მეურნეობის სამინისტრო და ადგილობრივი თვითმმართველობების ორგანოები.

ტრენინგები 1 ივნისიდან 31 ივლისამდე პერიოდში როგორც ადმოსავლეთ, ისე დასავლეთ საქართველოს მევენახეობის რეგიონებში გაიმართა. სასწავლო კურსის შემაჯამებელი ღონისძიება თბილისში, ღვინის ეროვნულ სააგენტოში ჩატარდა. ტრენინგებზე დასწრება უფასო იყო.



ღვინის ეროვნულ სააგენტოში, როგორც საორგანიზაციო საკითხები მეწარმეებთან გამართულ შეხვედრაზე განიხილეს

საქართველოს გარემოს დაცვისა და სოფლის მეურნეობის მინისტრის მოადგილემ, იური ნოზაძემ და ღვინის ეროვნული სააგენტოს თავმჯდომარემ, ლევან მეხუზელამ 2023 წლის როგორც საორგანიზაციო საკითხები ღვინის მწარმოებლებთან გამართულ შეხვედრაზე განიხილეს.



„ძალიან მნიშვნელოვანია სახელმწიფოსა და კერძო სექტორს შორის სწორი კომუნიკაცია. სწორედ ამიტომ, არც ერთი მნიშვნელოვანი გადაწყვეტილება არ მიგვიღია მეწარმეებთან და ფერმერებთან კონსულტაციების გარეშე, რაც გვაძლევს კიდევ შედეგს. სახელმწიფო მეღვინეობის დარგის მხარდაჭერას გააგრძელებს არაერთი მიმართულებით, ცხადია, გაგრძელდება მარკეტინგული მხარდაჭერა, რაზეც ჩვენ ამ ეტაპზე აქტიურად ვმუშაობთ, - აღნიშნა საქართველოს გარემოს დაცვისა და სოფლის მეურნეობის მინისტრის მოადგილემ, იური ნოზაძემ.



ღვინის ეროვნული სააგენტოს თავმჯდომარის განცხადებით, ღვინის ეროვნული სააგენტო და სხვა შესაბამისი სახელმწიფო უწყებები სრულ მზადყოფნაში არიან, რომ მოსავლის დაბინავება მოხდეს ორგანიზებულად და ყველა მევენახეს მიეცეს ყურძნის შეუფერხებელი ჩამბარების შესაძლებლობა.



ღვინის ეროვნულ სააგენტოში გამართულ შეხვედრას ღვინის მწარმოებელი 60-ზე მეტი კომპანიის წარმომადგენელი ესწრებოდა, რომლებმაც როგორც ჩასართავად და მოსახლეობისგან ყურძნის შესყიდვის მზადყოფნა გამოხატეს.



ხილის გადამამუშავებელი საწარმო სოფელ გორდში



სოფლის განვითარების სააგენტოს „შელავათიანი აგროკრედიტის“ პროექტის მხარდაჭერით, ხონის მუნიციპალიტეტის სოფელ გორდში კომპანია „გორდული“ ხილის გადამამუშავებელი საწარმო შექმნა. საწარმოში, სადაც 27 ადგილობრივია დასაქმებული სხვადასხვა სახის ნუგბარი მზადდება.

დაგური და კლიმატური პირობები უნიკალურს ხდის წარმოებულ პროდუქტს, რაც გამოარჩევს მას გემოვნური და ხარისხობრივი ნიშნით. საწარმოში სხვადასხვა სახეობის პროდუქცია მზადდება, ხურმის ჩირი, ჩურჩხელა, ხილის ტყლაპი, მურაბები.

„ჩვენს ქვეყანაში, ნამდვილად შესაძლებელია პატარა საქმით დაიწყო და ეტაპობრივად, თანმიმდევრულად შენი წარმოება გააფართოვო - აღნიშნავს კომპანიის „გორდული“ დამფუძნებელი გია ლაჭავაძე.

კომპანიის „გორდული“ დამფუძნებლის გია ლაჭავაძეს თქმით, სოფელ გორდში არსებული ნია-

ლოკოკინის გადამამუშავებელი საწარმო წილკანში



კომპანიის „ტიმეო“ ლოკოკინების გადამამუშავებელი საწარმო მცხეთის მუნიციპალიტეტის სოფელ წილკანში მდებარეობს.

ბოლო პროდუქტი, დამუშავებული ლოკოკინა და სტერილიზებული ნიჟარები კი საფრანგეთში იყიდება.

„ლოკოკინა ითვლება მტრად სოფლის მეურნეობაში, სწორედ აქედან გაჩნდა იდეა, ერთის მხრივ ფერმერებისთვის მოგვეხსნა ეს თავის ტკივილი და გვექცია ის ღირებულ პროდუქტად. აღსანიშნავია, რომ სოფლის განვითარების სააგენტოს დახმარება იყო ერთ-ერთი ფაქტორი, რამაც ეს ბიზნესი კიდევ უფრო მომხიბვლელი გახადა ინვესტორებისთვის. იყო ძალიან ბევრი სირთულე, მაგრამ არ არსებობს სირთულე რომელიც გადაულახავია.“ - აღნიშნავს კომპანიის „ტიმეო“ დამფუძნებელი და დირექტორი გიორგი ქადაგიძე.

კომპანია სოფლის განვითარების სააგენტოს „შელავათიანი აგროკრედიტის“ პროექტის ბენეფიციარია. როგორც კომპანიის დამფუძნებელი და დირექტორი გიორგი ქადაგიძე აღნიშნავს, საწარმოს შექმნისათვის დაახლოებით ათი მილიონი ლარის ინვესტიცია განხორციელდა, სოფლის განვითარების სააგენტოს მხარდაჭერით აშენდა საწარმო, სადაც მუდმივად 300 ადამიანი დასაქმებული. საწარმო რამდენიმე ასეული ტონა ლოკოკინის გადამამუშავებას ახდენს, სა-

ხის სათამაშოების მწარმოებელი საწარმო დედოფლისწყაროში



სოფლის განვითარების პროგრამის მხარდაჭერით, დედოფლისწყაროს მუნიციპალიტეტში კომპანიის „ცაცია ოსტატი“ ხის სათამაშოების მწარმოებელი საწარმო შეიქმნა.

პროექტის დახმარებით შევქმენით შეგვეძინა ისეთი ალტერნატივა, თანამედროვე მანქანა დანადგარები, რომლითაც ისეთ ისეთ დეტალებს ვამზადებთ, რაც მეტად მრავალფეროვანს ხდის სათამაშოს. სოფლის განვითარების პროგრამამ მოგვცა საქმიანობის განვითარების შესაძლებლობა.“ - აღნიშნავს კომპანიის „ცაცია ოსტატი“ დამფუძნებელი შოთა შანშიაშვილი.

„სოფლის განვითარების პროგრამა“ სოფლის განვითარების სააგენტომ, ევროკავშირისა (EU) და გაეროს განვითარების პროგრამის (UNDP) მხარდაჭერით, „სოფლისა და სოფლის მეურნეობის განვითარების ევროპის სამეზობლო პროგრამის“ (ENPARD) ფარგლებში განახორციელა.

საწარმოში 5 ადგილობრივია დასაქმებული და ყოველთვიურად 4,000 ცალ სათამაშოს ამზადებს. კომპანიის პროდუქცია ადგილობრივ ბაზარზე იყიდება. უახლოეს მომავალში იგეგმება პროდუქციის ექსპორტიც.

„2020 წელს დავიწყეთ საქმიანობა, თავდაპირველად ავტოფარეხში გვექონდა მცირე სახელოსნო. სწორედ მაშინ შევიტყვეთ სოფლის განვითარების პროგრამის შესახებ, შევადგინეთ პროექტი და გავაკეთეთ განაცხადი.

„საპილოტე რეგიონების ინტეგრირებული განვითარების პროგრამა“

ევროკავშირი-საქართველოს „საპილოტე რეგიონების ინტეგრირებული განვითარების პროგრამა“ რეგიონული განვითარებისა და ინფრასტრუქტურის სამინისტრო მართავს და გარემოს დაცვისა და სოფლის მეურნეობის სამინისტროს სოფლის განვითარების სააგენტოსთან ერთად, საქართველოს ოთხ საპილოტე რეგიონში - იმერეთში, კახეთში, გურიაში და რაჭა-ლეჩხუმი-კვეთი სვანეთში. პროგრამის მესამე კომპონენტის მიზანია მცირე და საშუალო ბიზნესის ხელშეწყობა, რაც გულისხმობს ახალი საწარმოების შექმნას, არსებული საწარმოების გაფართოებას ან გადაიარაღებას.



კომპანია „ვათაგმა“, ქალაქ ქუთაისში თანამედროვე სტანდარტები ალტერნატიული სამაცივრე მეურნეობის მოსაწყობად 3 მლნ ლარის ინვესტიცია განახორციელა, მათ შორის, „საპილოტე რეგიონების ინტეგრირებული განვითარების პროგრამის“ ფარგლებში მიღებული სესხის ოდენობა 640,000 ლარია; პროგრამის ფარგლებში, სოფლის განვითარების სააგენტოს დაფინანსება 384,000 ლარს შეადგენს. სამაცივრე მეურნეობას 250 ტონა რძის პროდუქტების შენახვის შესაძლებლობა აქვს. კომპანიაში 60 ადგილობრივია დასაქმებული. პროდუქცია განკუთვნილია ადგილობრივ ბაზარზე რეალიზაციისთვის.



კომპანია „კაილაში“, ქალაქ სამტრედიის თანამედროვე სტანდარტებით ალტერნატიული შემნახველი მეურნეობის მოსაწყობად, „საპილოტე რეგიონების ინტეგრირებული განვითარების პროგრამით“ 450,000 ლარის ოდენობის სესხი მიიღო, საიდანაც 270,000 ლარს სოფლის განვითარების სააგენტო დააფინანსებს. შპს „კაილაშის“ და ადგილობრივი ფერმერების მიერ მოყვანილი სიმინდის მოსავლის თანამედროვე სტანდარტებით შენახვას პროგრამის ფარგლებში შექმნილი 1,000 ტონა მარცვლეულის შენახვაზე გათვლილი ინფრასტრუქტურა უზრუნველყოფს. შემნახველ საწარმოში 8 ადგილობრივია დასაქმებული.

„ქვეყნის მასშტაბით, 4 საპილოტე რეგიონში 48 საწარმო დაფინანსდა. მათ შორის არის როგორც ახალი, ასევე გადაიარაღებული საწარმოები. სახელმწიფოს მხრიდან ინვესტიცია 20 მლნ ლარს აღწევს. ევროკავშირი-საქართველოს „საპილოტე რეგიონების ინტეგრირებული განვითარების პროგრამა“ და სხვა მსგავსი პროგრამები მნიშვნელოვანი ხელშეწყობა რეგიონებში სოციალ-ეკონომიური წარმატებისთვის, სამუშაო ადგილების შექმნისთვის, მცირე და საშუალო საწარმოების კონკურენტუნარიანობის გაზრდისთვის. „საპილოტე რეგიონების ინტეგრირებული განვითარების პროგრამა“ საკუთარ წვლილს შეიტანს

სამიზნე რეგიონების ეკონომიკური ზრდის მაჩვენებელში“ - განაცხადა გარემოს დაცვისა და სოფლის მეურნეობის მინისტრის მოადგილემ თენგიზ ნასარიძემ.

ევროკავშირი-საქართველოს „საპილოტე რეგიონების ინტეგრირებული განვითარების პროგრამის“ ფინანსური მხარდაჭერით შექმნილი სამაცივრე მეურნეობა ქ. ქუთაისში და შემნახველი მეურნეობა ქ. სამტრედიის გარემოს დაცვისა და სოფლის მეურნეობის მინისტრის მოადგილემ თენგიზ ნასარიძემ, რეგიონული განვითარებისა და ინფრასტრუქტურის მინისტრის მოადგილემ მზია გიორგობიანმა და იმერეთის რეგიონში სახელმწიფო რწმუნებულმა ზვიად შალამბერიძემ დაათვალაიერეს.

პროფ. ივანე სარიშვილის სახელობის ნიადაგის კვლევის ლაბორატორია

სსიპ სოფლის მეურნეობის სამეცნიერო-კვლევითი ცენტრის პროფესორ ივანე სარიშვილის სახელობის ნიადაგის კვლევის ლაბორატორია 2016 წლიდან ფუნქციონირებს, სადაც მაღალი, პოფესიონალური კადრები, თანამედროვე ლაბორატორიული ტექნიკით, აღჭურვილობით და საერთაშორისო მეთოდოლოგიით, ქვეყნის მასშტაბით ნიადაგების საერთო მდგომარეობის შეფასებას, სასოფლო-სამეურნეო საქმიანობისთვის გამოკვლევას და მიღებული შედეგების საფუძველზე ნიადაგის ნაყოფიერების დონის განსაზღვრას ახორციელებს.



2018 წლიდან ცენტრის ნიადაგის კვლევის ლაბორატორია „ნიადაგის კვლევის ლაბორატორიების ევროპისა და ევრაზიის გლობალური ქსელის“ (GLOSOLAN) წევრია.

2019 წელს, ამავე გლობალური ქსელის ფარგლებში ლაბორატორიათაშორის პროფესიული ტესტირება მოეწყო, სადაც, მსოფლიოს მასშტაბით, ნიადაგის კვლევის 100 ლაბორატორია იყო ჩართული. საქართველოს ნიადაგის კვლევის ლაბორატორია საუკეთესო შედეგების მქონე 21 ლაბორატორიაში მოხვდა, რის შედეგადაც,

FAO-ს საგრანტო კონკურსში მონაწილეობის შესაძლებლობა მიეცა და გაიმარჯვა.

ნიადაგის კვლევის ლაბორატორია აქტიურად არის ჩართული დონორი ორგანიზაციების საგრანტო პროექტებში, მათ შორის NASA-ს მიერ დაფინანსებულ საგრანტო პროექტში, რომლის მიზანს, ხელოვნური თანამგზავრებიდან მიღებული გამოსახულებების ანალიზის საფუძველზე, კავკასიის რეგიონში მიწის დეგრადაციის შესწავლა წარმოადგენს.

თესლის და სარგავი მასალების სტანდარტიზაცია და სერტიფიცირების კვლევის სამსახურის ლაბორატორია

2014 წლიდან სოფლის მეურნეობის სამეცნიერო-კვლევითი ცენტრში ხორციელდება პროექტი: „თესლისა და სარგავი მასალების სტანდარტიზაცია და სერტიფიცირების სისტემის კვლევა და დანერგვა საერთაშორისო სტანდარტების შესაბამისად“ რომლის განხორციელების ერთ-ერთი მოთხოვნა იყო საერთაშორისო მეთოდების შემოღება, საგამოცდო ლაბორატორიის ჩამოყალიბება და მისი საქმიანობის უზრუნველყოფა.



აღნიშნული პროექტის ფარგლებში ჩამოყალიბდა ლაბორატორია, სადაც განხორციელებულია თესლის საერთაშორისო ტესტირების ასოციაციის (ISTA) შესაბამისად სასოფლო-სამეურნეო კულტურათა თესლის ხარისხის მაჩვენებლების (მ.შ. 1. ანალიზური სიწმინდე; 2. გაღვივების ენერჯია; 3. აღმოცენების უნარი; 4.1000 მარცვლის მასა; 5. ტენიანობა) განსაზღვრა. ლაბორატორია უზრუნველყოფს ასევე საგამოცდო ნიმუშების აღებას.

ლაბორატორია 2019 წლიდან აკრედიტირებულია საქართველოს ეროვნული აკრედიტაციის ბიუროს მიერ სსტ ისო 17025:2017/2018 სტანდარტით „მოთხოვნები საკალიბრო და საგამოცდო ლაბორატორიების მიმართ“ შესაბამისად.

თესლის ტესტირების მიზანია: სათესლე და სარგავი მასალების სერტიფიცირე-

ბის პროცესში განსაზღვრული ლაბორატორიული სამუშაოების შესრულება.

თესლის ტესტირება უზრუნველყოფს, რომ ანალიზის შედეგად მიღებული ინფორმაცია და შესაბამისი რეკლამა შეესაბამება სიმართლეს.

თესლის ტესტირება ხელს უწყობს სხვადასხვა სახელმწიფოებში მოქმედ კანონებს შორის სამართლიან კონკურენციას თესლისთ ვაჭრობაში.

თესლის ტესტირების შედეგად განსაზღვრული თესლის ხარისხი უტოლდება მიღებული მოსავლის მოცულობას, მოსავლიანობის მთელ ღირებულებას.

აგრეთვე, მაღალი ხარისხის თესლი საფუძველს იძლევა კვების, სამედიცინო, საცხოვრებელი მოთხოვნების დასაკმაყოფილებლად.

მცენარეთა მიკროკლონური (IN VITRO) გამრავლებისა და უვირუსო სარგავი მასალის კვლევის სამსახურის ლაბორატორია

საქართველოში თანამედროვე ბიოტექნოლოგიური მეთოდების (ინ ვიტრო) გამოყენებით პირველადი მეთესლეობის, ერთწლოვანი და მრავალწლოვანი კულტურების მაღალხარისხიანი, უვირუსო სათესლე და სარგავი მასალის წარმოების მიზნით, მცენარეთა მიკროკლონური (in vitro) გამრავლებისა და უვირუსო სარგავი მასალის კვლევის სამსახური ახორციელებს მრავალწლოვან და ერთწლოვან კულტურებზე კვლევებსა და მათ ასეპტიკურ პირობებში, ინტენსიურ გამრავლებას.



დღეისათვის, ლაბორატორიაში მიმდინარე კვლევებში ჩართულია შემდეგი კულტურები: კარტოფილი (Solanum Tuberosum): CIP 40 ახალი კლონი, 3 ადგილობრივი და 10 ინტროდუცირებული ჯიშები; ვაზის (Vitis Vinifera L. ssp sativa) იშვიათი ჯიშები, ველური ვაზის (Vitis Vinifera L. ssp sylvestris) ნიმუშები, გოჯი ბერის სამი სახეობა, Licium barbarum - ნარიჯისფერი; Licium Chinense - წითელი გოჯი; Licium Ruthenicum - შავიგოჯი; ბატატი (Ipomoea batatas) და სხვა.

ინ-ვიტრო ლაბორატორია და მასში მიმდინარე პროცესები რამდენიმე მნიშვნელოვან მიზანს ემსახურება, რომელიც სოფლის მეურნეობის სექტორის განვითარებას ეხმარება. პირველ რიგში, ლაბორატორია ხელს უწყობს სათესლე და სარგავი მასალის წარმოებისა და სელექციის განვითარებას. გამრავლების პროცესში მიიღება ერთწლოვანი და მრავალწლოვანი კულტურების უვირუსო სათესლე და სარგავი მასალა ქსოვილის კულტურის მეთოდით, ეს კი თავის მხრივ ხელს უწყობს საბაზისო სარგავი მასალის

წარმოებას, რაც ქვეყნის ერთ-ერთ მთავარ მიზანია, იმისთვის რომ, გენეტიკურად წმინდა და ფიტოსანიტარულად სუფთა მასალა მიეწოდოს ფერმერს. კვლევის ფარგლებში, რთულად გასამრავლებელი ჯიშების in-vitro გარემოში გამრავლება და შეუთავსებლობის პრობლემის დაძლევა ხდება, რაც ჯიშური მრავალფეროვნების დაცვისთვის მნიშვნელოვანია.

აგრო-ბიომრავალფეროვნებისა და ენდემების შენარჩუნების მიზნით გენეტიკური ბანკის შექმნა/მართვა და ერთწლოვანი და მრავალწლოვანი კულტურების ადგილობრივი გენოფონდის ინ-ვიტრო კონსერვაცია კი ერთ-ერთ ყველაზე მნიშვნელოვან სამუშაო საგანს წარმოადგენს ლაბორატორიისთვის.

პრაქტიკული კუთხით კი ლაბორატორია მასში მიმდინარე პროცესებით მხარს უჭერს სარგავი მასალის სერტიფიცირების პროცესს, ვინაიდან ინ-ვიტრო ლაბორატორია წარმოადგენს წინა-საბაზისო მცენარეთა მიღების აუცილებელ ეტაპს.

მოლეკულური მარკირების ლაბორატორია (დნმ ლაბორატორია)

თანამედროვე მოლეკულური გენეტიკის მეთოდების გამოყენებით სასოფლო-სამეურნეო კულტურების სხვადასხვა ჯიშებისა და მათი ველური ფორმების შესწავლა ხორციელდება მოლეკულური მარკირების (დნმ) ლაბორატორიაში, რომელიც სსიპ სოფლის მეურნეობის სამეცნიერო-კვლევითი ცენტრის ბაზაზე 2017 წელს შეიქმნა. დღეისათვის ასევე ხორციელდება:



ცოცხალი ორგანიზმების იდენტიფიკაცია და მათი გენეტიკური დონეზე აღწერა;

ფილოგენეტიკური საკითხების დამუშავების მიზნით გენეტიკური სტრუქტურების შესწავლა;

ინდივიდებს შორის გენეტიკური ურთიერთკავშირების გარკვევა;

კულტურათა ველური ნათესავების შესწავლა მოლეკულური მარკირების საშუალებით კულტურათა დომესტიკაციის პროცესში მათი როლის დაზუსტების მიზნით;

ნიშანთვისებათა მსგავსებისა და განსხვავების დადგენის მიზნით, გენოფონდების მოლეკულური ბაზისების ურთიერთშედარება;

სხვადასხვა ჯიშების გენეტიკური ბანკის შექმნა;

სხვადასხვა ჯიშების გენეტიკური მონაცემთა ეროვნული ბაზის შექმნა და დაკავშირება საერთაშორისო ბაზასთან.

ამ ეტაპზე ლაბორატორია მუშაობს პროექტზე-ქართული ვაზის ჯიშების იდენტიფიცირება დნმ მარკირების გამოყენებით და გენეტიკური მონაცემების ბაზის შექმნა, რომლის მიზანს წარმოადგენს:

ქართული ვაზის ჯიშების და ვაზის ველური ფორმების გენეტიკური (დნმ) ბაზის შექმნა

ვაზის მიკროსატელიტური მარკირების საშუალებით ქართული ვაზის ჯიშების შესწავლა

ვაზის მიკროსატელიტური მარკირებით მიღებული შედეგების ბიოინფორმატიკული დამუშავება

ქართული ვაზის ჯიშების გენეტიკური მონაცემების ბაზის შექმნა და დაკავშირება საერთაშორისო ბაზასთან

მიღებული შედეგების ანალიზზე დაყრდნობით ვაზის სხვადასხვა ჯიშის და ვაზის ველური ფორმების ფილოგენეტიკური საკითხების შესწავლა.



მცენარეთა ინტეგრირებული დაცვის კვლევის დეპარტამენტის ვირუსოლოგიის ლაბორატორია

მცენარეთა ინტეგრირებული დაცვის დეპარტამენტის ვირუსოლოგიის ლაბორატორიის დანიშნულებაა საქართველოს სხვადასხვა რეგიონებში სასოფლო-სამეურნეო კულტურების, ძირითადად ვაზის, ხეხილის, კარტოფილის, თხილის, ციტრუსების ვირუსული, ფიტოპლაზმური და ბაქტერიული დაავადებების კვლევა და უვირუსო, ჯანსაღი სათესლე და სარგავი მასალის წარმოების ხელშეწყობა.



დაავადებების გამომწვევი აგენტების იდენტიფიკაცია ხორციელდება თანამედროვე ლაბორატორიული დიაგნოსტიკური მეთოდებით: სეროლოგიური - იმუნოფერმენტული (Enzyme-Linked Immunosorbent Assay ELISA) ორმაგი დაშრევის „სენდივი“ (DAS-ELISA) ტესტის და სავლე ერთსაფეხურიანი ექსპრეს (AgriStrip Assay) მეთოდებით, აგრეთვე მოლეკულური - რეალური დროის რაოდენობრივი პოლიმერაზული ჯაჭვური რეაქციის ((TaqMan real-time qRT-PCR) და იზოთერმული ამპლიფიკაციის Loop-Mediated Isothermal Amplification (LAMP) PCR მეთოდებით მცენარეთა დაცვის საერთაშორისო ორგანიზაციის EPPO სტანდარტების მიხედვით.

პათოგენური აგენტების კვლევის საფუძველზე გამოვლენილია ჯანსაღი და ინფიცირებული მცენარეები და შედგენილია უვირუსო სადედ მცენარეების სქემები. ლაბორატორია ჩართულია სასოფლო-სამეურნეო კულტურების სათესლე და სარგავი მასალების სერტიფიცირების, ფიტოსანიტარული რისკების შეფასების პროცესებში. ლაბორატორიის კვლევის შედეგები ასახულია მცენარეთა ინტეგრირებული დაცვის დეპარტამენტის მიერ შემუშავებულ სასოფლო-სამეურნეო კულტურათა მავნებელ დაავადებებთან ბრძოლის ინტეგრირებულ სისტემებში.

შპს ირმა ჯანთურიას სახელობის ღვინის ლაბორატორია

ღვინის ლაბორატორია ქართული ღვინის ხარისხის სისტემების ჩამოყალიბებისა და კერძო სექტორის ევროპულ სტანდარტებზე გადასვლის ხელშეწყობის მიზნით შეიქმნა. ლაბორატორიას ქართული ღვინის პოპულარიზაციის საქმეში მნიშვნელოვანი წვლილი შეაქვს. მისი ძირითადი ფუნქციაა:



ალკოჰოლური სასმელების ტესტირება, სასერტიფიკაციო პროდუქციის ხარისხის კონტროლი და ორგანოლეპტიკური შეფასება;

ადგილობრივ და საერთაშორისო საგანმანათლებლო დაწესებულებებთან თანამშრომლობა.

ღვინის ლაბორატორია აღჭურვილია თანამედროვე მატერიალურ-ტექნიკური ბაზით, სადაც საქმიანობა, როგორც საერთაშორისო კანონმდებლობით გათვალისწინებული და დაშვებული, ასევე ადგილობრივი, აპრობირებული და დოკუმენტალურად აღწერილი მეთოდოლოგიებით ხორციელდება. ლაბორატორიაში დანერგილია ხარისხის მაქსიმალურად დაცული, კონფიდენციალური, უნივერსალური მონაცემთა ბაზის (LIMS) სისტემები, რომელიც ითვალისწინებს ყველა ეტაპს, ნიმუშის მიღებიდან ანალიზის პასუხის გაცემამდე.

შპს ღვინის ლაბორატორია 2014 წლიდან სსიპ სოფლის მეურნეობის სამეცნიერო-კვლევითი ცენტრის დაქვემდებარებაშია, სადაც სამეცნიერო საქმიანობა ახალი მეთოდების განვითარების, საქართველოში გავრცელებული ვაზის ადგილობრივი და ინტროდუცირებული ჯიშების, მათგან დაყენებული ღვინოების მონაცემთა ბაზების შედგენისა და ტექნოლოგიური პროცესების დამუშავების მიმართულებით ხორციელდება.

ღვინის ხარისხის კონტროლის გაძლიერების, ტექნოლოგიური პროცესის დაცულობის, პროდუქციის სტანდარტის მოთხოვნებთან შესაბამისობისა და ფალსიფიკაციის ნიშნების არსებობის დადგინების მიზნით, შპს ღვინის ლაბორატორია მუდმივად აახლებს ტექნიკურ აღჭურვილობას და თანამედროვე სტანდარტებს ნერგავს.

თუთის აბრეშუმხვევიას სანაშენე ლაბორატორია

სოფლის მეურნეობის სამეცნიერო-კვლევითი ცენტრის მეაბრეშუმეობის ლაბორატორიის დანიშნულებაა თუთის აბრეშუმხვევიას გენოფონდის შენარჩუნება და გაუმჯობესება.



გენოფონდში დაცულია როგორც ხალხური, ასევე მეცნიერული სელექციით გამოყვანილი ჯიშები. ხალხური სელექციით გამოყვანილი მე-19 საუკუნის როგორც ფერადპარკიანი („კახური მწვანე“ და „ნარიწისფერი“), ასევე თეთრპარკიანი ჯიშები („თეთრპარკიანი ქართული“ და „თელავური“), 1930 წლიდან მეცნიერული სელექციით გამოყვანილი ჯიშები და შედარებით თანამედროვე დილმურების და მზიურების ჯგუფებიდან, ასევე შენარჩუნებულია ძალიან მნიშვნელოვანი გრენის ფაზაში ნიშნადებული ჯიშები.

ქართული ჯიშები აღიარებული იყო, როგორც უმაღლესი ხარისხის პროდუქციის მომცემი ჯიშები, რომლებმაც არაერთხელ მოიპოვეს უმაღლესი შეფასება საერთაშორისო გამოფენებზე.

დღესაც არსებობს ისეთი ჯიშები, რომელთა ბიოტექნოლოგიური მაჩვენებლები მსოფლიო სტანდარტებთან შედარებით გაცილებით მაღალია, ისინი ხასიათდება პარკის ძაფის მაქსიმალური სიგრძითა და სიწმინდით. ამ თვისებებით განსაკუთრებით გამოირჩევა მზიურების ჯგუფის ჯიშები.

შენარჩუნებულია ასევე უცხოური (ინდური, ჩინური, იაპონური, პოლონური, თურქული, აზერბაიჯანული, უზბეკური) ჯიშები.

2018 წელს ქართულ აბრეშუმს მიენიჭა არამატერიალური კულტურული მემკვიდრეობის ძეგლის სტატუსი.



ხორცის შეძენისას, მოითხოვეთ ფორმა N2!

სურსათის ეროვნული სააგენტო

ტრიპინელოზი არის დაავადება, რომელიც ადაშიანს შესაძლოა დაემართოს მიკროსკოპული პარაზიტით ტრიპინელატი ინფიცირებული ცხოველების (ღორი, სხვა გარეული ცხოველი და ცხენი) ხორცის საკვებად მიღებისას. ხორცის დამარილება, შებოღვა და გაშრობა პარაზიტს არ კლავს.

- დაავადების პრევენციისათვის, მნიშვნელოვანია:
- ფერმერებმა დაიცვან ღორის მოვლა-შენახვის სათანადო პირობები
 - მომხმარებელმა არ შეიძინოს ხორცი არაორგანიზებულ სავაჭრო ობიექტებში, სადაც არ არის დაცული სურსათის შენახვისა და რეალიზაციის სათანადო პირობები.

! სურსათის ეროვნული სააგენტო მოუწოდებს მოსახლეობას:

ყურადღება მიაქციეთ ეტიკეტს და მოითხოვეთ ვეტერინარული ზედამხედველობის დამადასტურებელი დოკუმენტი - ფორმა N2!

საზამთროსა და ნესვის ნიმუშებში ნიტრატების შემცველობაზე დარღვევა არ გამოვლინდა

სურსათის ეროვნული სააგენტო ბოსტნეულსა და ბალჩეულ კულტურებს ნიტრატების შემცველობაზე ამოწმებს

სახელმწიფო პროგრამის ფარგლებში, აღებული და ლაბორატორიულად გამოკვლეულია საზამთროსა და ნესვის 36 ნიმუში. კვლევის შედეგად, ნიტრატების შემცველობა ნორმას არ აღემატება.

სააგენტოს ინსპექტორები ნიმუშებს, მთელი ქვეყნის მასშტაბით, საბითუმო, მსხვილი და მცირე სარეალიზაციო ობიექტებიდან იღებენ. კვლევა აკრედიტებულ ლაბორატორიაში ტარდება.

სურსათის ეროვნული სააგენტო სეზონურ ბოსტნეულსა და ბალჩეულ ნიტრატების შემცველობაზე ყოველწლიურად ამოწმებს. წლის ბოლომდე კიდევ 40 ნიმუშის აღება-შემოწმება დაგეგმილი. შედეგების შესახებ ინფორმაცია საზოგადოებას ოპერატიულად მიეწოდება.





31 ივლისი
რეინჯერთა მსოფლიო დღეა

გარემოს დაცვისა და სოფლის მეურნეობის სამინისტროს დაცული ტერიტორიების სააგენტოს ორგანიზებით, თბილისის ეროვნულ პარკში, საბადურის ტყის მონაკვეთზე, რეინჯერთა დღისადმი მიძღვნილი ღონისძიება გაიმართა

ჩვენი ქვეყნის დაცულ ტერიტორიებს, საქართველოს უნიკალურ ბუნებრივ საგანძურს, 24 ტერიტორიულ ადმინისტრაციაში გადანაწილებული 400-ზე მეტი რეინჯერი იცავს. მათ საქმიანობაში შედის ბრაკონიერობის ფაქტის აღკვეთა, ბუნებრივ და დაუდევრობით გამოწვეულ ხანძრებთან გამკლავება, ბიომრავალფეროვნების მონიტორინგი და საჭიროების შემთხვევაში, ვიზიტორთა უსაფრთხოებაზე ზრუნვა და მათი ინფორმირება.

ჩვენი რეინჯერების დაცვის ქვეშ საქართველოს ტერიტორიის თითქმის 13%-ია.

რეინჯერთა დღისადმი მიძღვნილი ღონისძიების ფარგლებში, წელს, ტრადიციულად, დაცული ტერიტორიების ყველა ადმინისტრაციაში „წლის რეინჯერი“ გამოვლინდა, რომელთაც სიმბოლური საჩუქრები გადაეცათ; გაიმართა რეინჯერების მიერ გადაღებული ფოტოების გამოფენაც.

ღონისძიებაზე გაიხსენეს და პატივი მიაგეს

ყველა იმ რეინჯერს, რომლებიც სამსახურებრივი მოვალეობის შესრულების დროს დაიღუპა.

ღონისძიებას გარემოს დაცვისა და სოფლის მეურნეობის მინისტრის მოადგილეები ნინო თანდილაშვილი და კახა კაკაბაძე, დაცული ტერიტორიების სააგენტოს თავმჯდომარე, დავით იოსებაშვილი, საქართველოს მთავრობის, დიპლომატიური კორპუსისა და საერთაშორისო ორგანიზაციების წარმომადგენლები ესწრებოდნენ.

„ჩვენი მთავრობის ერთ-ერთი პრიორიტეტია დაცული ტერიტორიების გაფართოება და ახალი დაცული ტერიტორიების შექმნა. ამ მიმართულებით საკმაოდ მნიშვნელოვანი სამუშაოები გავწიეთ. დღეისთვის, დაცული ტერიტორიების ფართობი ჩვენი ქვეყნის ტერიტორიის 13%-ს შეადგენს. ამ უნიკალურ ბიომრავალფეროვნებას სჭირდება დაცვა, მოვლა, მოფრთხილება, პატრონობა. რეინჯერთა პასუხისმგებლობა ამ საქმეში არის ძალიან დიდი; ისინი ასრულებენ ძალიან მნიშვნელოვან სამუშაოს ბუნების დაცვის საქმეში; მათი წვლილი არის ფასდაუდებელი. რეინჯერის დღის აღნიშვნის ფარგლებში, ყველა გამორჩეული რეინჯერი, რომელიც თავის საქმიანობაში არის წარმატებული დავაჯილდოვეთ; გავიხსენეთ ყველა ის რეინჯერი, რომელიც სამსახურებრივი მოვალეობის შესრულების დროს ტრაგიკულად დაიღუპა და მათ ხსოვნას პატივი მივავებთ. ჩვენი კარგად უნდა გვესმოდეს, რომ ასეთი მნიშვნელოვანი სამუშაოს შესრულება არის გმირობის ტოლფასი. სახელმწიფო ზრუნავს, რომ რეინჯერებს ჰქონდეთ როგორც სათანადო სამუშაო პირობები, ასევე სოციალური გარანტიები, იმისთვის, რომ მათ ღირსეულად შეასრულონ საკუთარი საქმე“, - აღნიშნა გარემოს დაცვისა და სოფლის მეურნეობის მინისტრის პირველმა მოადგილემ ნინო თანდილაშვილმა.



გარემოს დაცვისა და სოფლის მეურნეობის სამინისტროს დაცული ტერიტორიების სააგენტო რეინჯერთა პროფესიულ დღეს 2017 წლიდან აღნიშნავს.

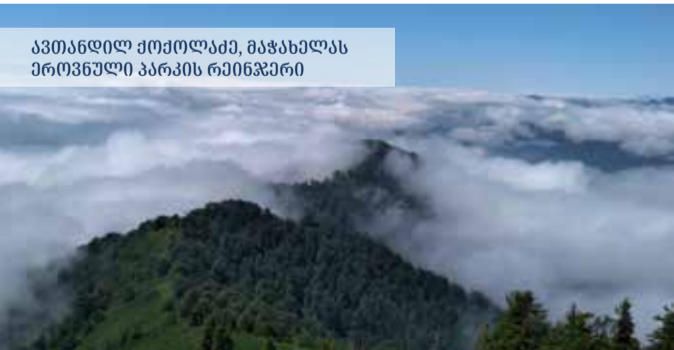
რეინჯერთა პროფესიული დღე რეინჯერთა საერთაშორისო ფედერაციის მიერ დაწესდა და მსოფლიოში პირველად 2007 წელს აღინიშნა.

დასული ტერიტორიების სააგენტოს რეინჯერები, ბუნების დაცვისა და სამსახურებრივი მოვალეობის შესრულებასთან ერთად, ხშირად უნიკალურ კადრებსაც აღზარდეს და უზიარებენ ვიზიტორებს

მათ ფოტო-ობიექტივში ხვდება მნიშვნელოვანი სახეობები: ცხოველები თუ მცენარეები, ან უბრალოდ ულამაზესი პეიზაჟები. უნდა აღინიშნოს, რომ მათ მიერ დანახული სამყარო, რომელიც საქართველოს უნიკალურ დაცულ ტერიტორიებზე ბინადრობს, სასურველ კადრებს შეიძლება წარმოადგენდეს ნებისმიერი პროფესიონალი ფოტოგრაფისთვის.

2023 წლის რეინჯერთა მსოფლიო დღის აღსანიშნავი ღონისძიების ფარგლებში, დაცული ტერიტორიების სააგენტომ რეინჯერების მიერ გადაღებული ფოტოების გამოფენა წარმოადგინა და წახალისების მიზნით საუკეთესო ფოტოების ავტორები გამოავლინა.

გაზეთი „ჩვენი სოფლის“ ამ ნომერში გიზიარებთ დაცული ტერიტორიების სააგენტოს რეინჯერების მიერ აღბეჭდილ საოცარ კადრებს.



ავთანდილ ქოქოლაძე, მაჭახელას ეროვნული პარკის რეინჯერი



ალექსანდრე ხაბიიშვილი ტბა ტაბიყელი



ალექსანდრე ხაბიიშვილი კინტრიშის დაცული ტერიტორიები, რეინჯერი



გაზაფხულის თეთრულა კისი - ზაპურ ხაძიმე, რეინჯერი, ბორჯომ-ხარაგაულის ეროვნული პარკი



მითრმი მაისურაძე ბორჯომ-ხარაგაულის ეროვნული პარკი, რეინჯერი



მითრმი მაისურაძე - ბორჯომ-ხარაგაულის ეროვნული პარკის რეინჯერი

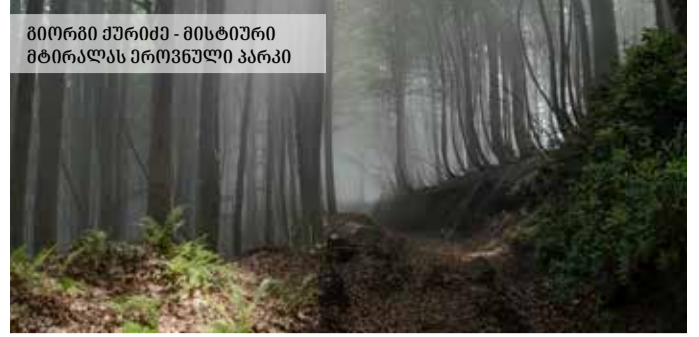




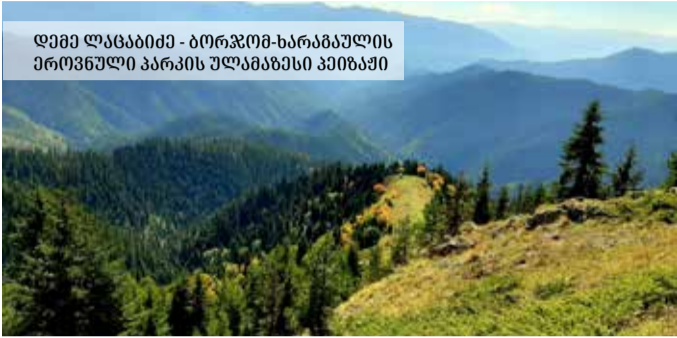
გიორგი სიმონიშვილი - ბაჭრა-ბაბანურის დაცული ტერიტორიების დამოვლილიპეიზაჟი



გიორგი სიმონიშვილი - კრანაიჭაშია



გიორგი შურიძე - მისტიური მტირალას ეროვნული პარკი



დემა ლაცაბიძე - ბორჯომ-ხარაგაულის ეროვნული პარკის ულამაზესი პეიზაჟი



დემა ლაცაბიძე - კოკლეიანი ირემი



დემა ლაცაბიძე - მყვირალა



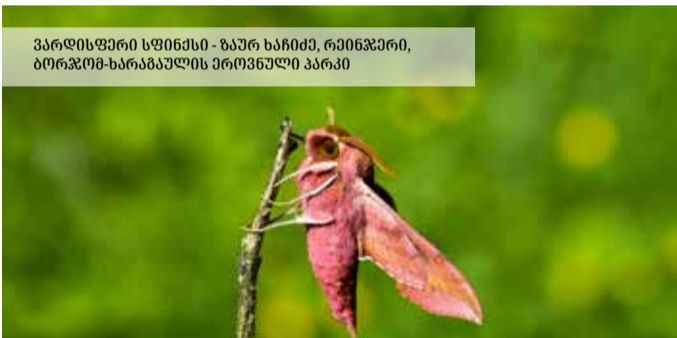
დემა ლაცაბიძე - ტანას კლკვეთილი



დემა ლაცაბიძე - ხანძრის ლიკვიდენია ბორჯომ-ხარაგაულის ეროვნული პარკში



დუფარაძე - გურამ ვერულიძე - ქობულეთის დაცული ტერიტორიები, რეინჯერი



ვარდისფერი სფინქსი - ზაურ ხაჩიძე, რეინჯერი, ბორჯომ-ხარაგაულის ეროვნული პარკი



ზვიად ხაფავე - კლემთის ეროვნული პარკი



კაკასიური გვლგულა - ზაურ ხაჩიძე, რეინჯერი, ბორჯომ-ხარაგაულის ეროვნული პარკი



კაკაბი-ირაკლი ზალდასტანიშვილი - ვაშლოვანის დაცული ტერიტორიები, რეინჯერი



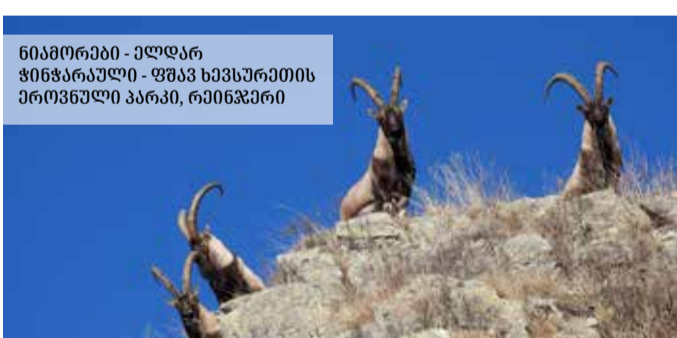
კვინა - გიორგი აბრამიშვილი, ბაჭრა-ბაბანურის დაცული ტერიტორიები, რეინჯერი



მაჭახელა - ავთანდილ ქიქოლაძის ფოტო



მხიარული ტურფა - ზაურ ხაჩიძე, რეინჯერი, ბორჯომ-ხარაგაულის ეროვნული პარკი



ნიამორები - ელდარ ჭინჭარაული - ფშავ ხევსურეთის ეროვნული პარკი, რეინჯერი



ნიამორები - სოსო ბაკრაძე, თუშეთის ეროვნული პარკი, რეინჯერი



ნიკო ჩქარაული, ყაზაგის ეროვნული პარკის რეინჯერი



ორბები - ნიკა მელაშვილი, ყაზაგის ეროვნული პარკი, რეინჯერი



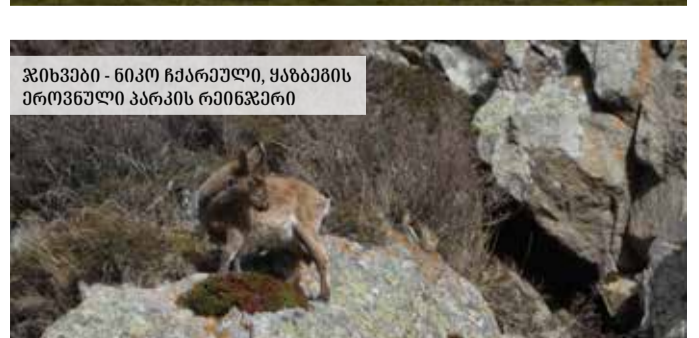
ორბები ირაკლი ზალდასტანიშვილი, ვაშლოვანის დაცული ტერიტორიები, რეინჯერი



საშუალო ხვლიკი - ზაურ ხაჩიძე, რეინჯერი, ბორჯომ-ხარაგაულის ეროვნული პარკი



ჰიხვები - ელდარ ჭინჭარაული, ფშავ-ხევსურეთის ეროვნული პარკი



ჰიხვები - ნიკო ჩქარაული, ყაზაგის ეროვნული პარკის რეინჯერი





ჩაის კულტურის სარეველები

ჩაი მრავალწლიანი, მარადმწვანე მცენარეა. ათასწლეულების მანძილზე იგი ცნობილი იყო მხოლოდ აზიაში, ევროპაში კი XVI საუკუნეში შემოვიდა.

დღესდღეობით ჩაის ყველაზე დიდ მწარმოებლებად ითვლებიან ჩინეთი, ინდოეთი და შრი-ლანკა. ჩაის მრავალი სახეობა არსებობს – შავი, თეთრი, წითელი, ყვითელი, მწვანე. მათ დამუშავების ტექნოლოგიისა და ხარისხის მიხედვითაც განასხვავებენ. პოპულარულია ასევე ჩაი სხვადასხვა დანამატებით, მაგალითად – ჟასმინით, ვარდით, მანგოთი და სხვა, ერთ-ერთი ყველაზე მაღალი ხარისხის სახეობად ითვლება ბაისის ჩაი, რომლის შემადგენელი კომპონენტი უმეტესად ტიპსი ანუ ბუსუსებიანი კვრია. შავ და მწვანე ჩაის ბუსუსად ერთი და იმავე ბუჩქიდან კრეფენ. შავ ჩაის დამუშავების შედეგად იღებენ, მწვანე ჩაი კი უფრო ნაკლებ დამუშავებას საჭიროებს და, შესაბამისად, უფრო მეტად ინარჩუნებს სასარგებლო თვისებებს. მწვანე ჩაი ეფექტურ საშუალებას წარმოადგენს სხვადასხვა დაავადებათა წინააღმდეგ.

საქართველო არის ერთ-ერთი ყველაზე ჩრდილოეთით მდებარე ჩაის მწარმოებელი ქვეყანა მსოფლიოში. შავი ზღვის ტენიანი სუბტროპიკული კლიმატი ქმნის იდეალურ პირობებს ჩაის წარმოებისთვის დასავლეთ საქართველოს ხუთ რეგიონში: აჭარა, გურია, სამეგრელო, იმერეთი და აფხაზეთი. საქართველოში ჩაის წარმო-

ბისთვის ხელსაყრელი კლიმატური პირობები მე-19 საუკუნის შუა პერიოდში აღმოაჩინეს და პირველი ჩაის პლანტაციებიც სწორედ ამ დროს გაშენდა.

საქართველო იყო ჩაის მთავარი მწარმოებელი ქვეყანა საბჭოთა კავშირში, ამ პერიოდის განმავლობაში დაახლოებით 70 ათასი ჰა ჩაის პლანტაცია არსებობდა. საბჭოთა კავშირისგან დამოუკიდებლობის მოპოვებიდან მალევე, სამოქალაქო ომისა და ბაზრების დაკარგვის პარალელურად, ქართული ჩაის სექტორიც ჩამოიშალა, ამ რთული მდგომარეობის გამოსწორება მხოლოდ 1990-იანი წლების ბოლოსა და 2000-იანი წლების დასაწყისში დაიწყო, თუმცა მხოლოდ ნაწილობრივ. წლიდან წლამდე ჩაის წარმოებამ იკლო, რის შედეგადაც დღეს მხოლოდ 1,800 ტ. ჩაი იწარმოება. ჩაის პლანტაციებში გავრცელებულია სხვადასხვა მავნე ორგანიზმი, მათ შორის აღსანიშნავია სარეველა მცენარეები: კაროლინის ძაღლყურძენა (*Solanum carolinense* L.), ეწრის გვიმრა (*Pteridium tauricum* Presl. V. Kreez.), მთის ჩადუნა (*Dryopteris filix mas* (L.) Schott.), ავშანფოთლიანი ამბროზია (*Ambrosia artemisiifolia* L.), გლერტა (*Cynodon dactylon* (L.) Pers.), ბურჩხა (*Echinochloa crus-galli* (L.) R. et Sch.), მწვანე ძურწა (*Setaria viridis* (L.) P. B.), მხოხავი ჭანგა (*Agropyrum repens* (L.) P. B.), ხვართქლა (*Convolvulus arvensis* L.), შალაფა (*Sorghum halepense* (L.) Pers.).

მხოხავი ჭანგა - AGROPYRUM REPENS



მრავალწლიანი, ბალახოვანი, ფესურიანი, აბეზარი სარეველა მარცვლოვანთა ოჯახიდან. ფესურა გრძელი, ვრცელდება, როგორც პორიბონტალურად, ისე ვერტიკალურად - 5-15 სმ - მდე; ღეროს სიმაღლე 40-150 სმ; ფოთოლი - შიშველი, ბრტყელი, ხაზურა; ყვავილედი - რთული თავთავი; თესლი - მარცვლი, ჩალისფერი, სიგრძე - 0.5 სმ.

წირის გვიმრა - PTERIDIUM TAURICUM PRESL. V. KREEZ.



მრავალწლიანი, მარცვლოვანი სარეველა, სიმაღლით 15-100 სმ, ფოთლები ლანცეტისებრი, სიგანით 2.5 სმ, ყვავილედი ერთ ყვავილიანი საგველა; კილიანი მარცვლი კვერცხისებურ-ელიფსური, ზემოთ წაწვეტილებული, სიგრძე 3-3.5 მმ, სიგანე 2 მმ; მარცვლი ოვალურ-კვერცხისებრი, მოყავისფრო, ცვილისებრი ზედაპირით, სიგრძე 2 მმ, სიგანე 1.5 მმ. ნიადაგიდან 80% აბოტი გამოაქვს, ერთი მცენარე იძლევა 40 000 თესლს.

მრავალწლიანი, სპოროვანი, ფესურიანი, ძნელად აღმოსაფხვრელი მცენარეა გვიმრისებრთა ოჯახიდან, რომლის სიმაღლე 2 მ-მდე აღწევს. ფესურა - მხოხავი, ფოთოლი - 2-3-ჯერ ფრთისებრდანიკვთულია, ქვედა მხარე წითური ხშირი ბუსუსებითაა შებუსული, მრავლდება ფესურითა და სპორებით. სპორები ივლის-აგვისტოში მწიფდება.

გლერტა - CYNODON DACTYLON (L.) PERS.



მრავალწლიანი, ფესურიანი, ბალახოვანი სარეველა მარცვლოვანთა ოჯახიდან 15-50 სმ სიმაღლის; ღერო დატოტვილი, სწორი; ფოთლები ლანცეტისებური, უხეში; ყვავილედი - თავთავი წვრილი. კილიანი მარცვლი მოგრძო-კვერცხისებური, სიგრძე 2.25 - 2.75 მმ, სიგანე 0.5 - 0.75 მმ; მარცვლი ოვალურ-კვერცხისებრი, ყავისფერი, სიგრძე 1.25-1.75 მმ, ერთი მცენარე იძლევა 10000 თესლს, რომელიც სიცოცხლისუნარიანობას ინარჩუნებს 10 წელიწადს.

კაროლინის ძაღლყურძენა - SOLANUM CAROLINENSE L.



მრავალწლიანი, ფესვნაყარი სარეველა ძაღლყურძენასებრთა ოჯახიდან, კარტოფილს წააგავს. საქართველოში შეზღუდულადაა გავრცელებული; ღერო სწორი, 30-120 სმ სიმაღლის, მსხვილი დატოტვილი ვარსკვლავა ბეწვებით და მგარი მოყვითალო ეკლებით; ფოთლები მოკლე ყუნწიანი, მთლიანი, მორიგეობით განლაგებული, წაგრძელებული, კვერცხისებრი, 5-15 სმ სიგრძის, ფრთისებრ დანაკვთული, შუა ძარღვი და ყუნწი დაფარულია ვარსკვლავა ბეწვებით; ყვავილები - მოციფრო - მოთეთრო ან იასამინისფერია. მთელი მცენარე დაფარულია ბუსუსებით, ყუნწისა და ფოთლის მთავარ ძარღვებზე 4-5 მმ სიგრძის მოყვითალო ეკლებია განლაგებული. ნაყოფი - კენკრა, მოყვითალო ან ნარინჯისფერი, მრგვალი, გლუვი ზედაპირით (1.5 - 2 სმ), კენკრაში 40-60 თესლია, თესლის სიგრძე 2-3 მმ, ოვალური, გვერდებმეჭყლეტილი, ყვითელი ან ყავისფერი, ფოსოებიანი ზედაპირით, მცირე ზომის ჭიბი მოთავსებულია თესლის წიბოზე.

ბურჩხა - ECHINOCHLOA CRUS-GALLI (L.)



მრავალწლიანი, მარცვლოვანი სარეველა, სიმაღლით 15-100 სმ, ფოთლები ლანცეტისებრი, სიგანით 2.5 სმ, ყვავილედი ერთ ყვავილიანი საგველა; კილიანი მარცვლი კვერცხისებურ-ელიფსური, ზემოთ წაწვეტილებული, სიგრძე 3-3.5 მმ, სიგანე 2 მმ; მარცვლი ოვალურ-კვერცხისებრი, მოყავისფრო, ცვილისებრი ზედაპირით, სიგრძე 2 მმ, სიგანე 1.5 მმ. ნიადაგიდან 80% აბოტი გამოაქვს, ერთი მცენარე იძლევა 40 000 თესლს.

მწვანე ძურწა - SETARIA VIRIDIS (L.) P. B.



ერთწლიანი მარცვლოვანი სარეველაა. ფესვი - ფუნჯა; ღეროს სიმაღლე 20 - 100 სმ; ფოთოლი ლანცეტისებრი, ყვავილედი - თავთავი, სიგრძით 3 - 12 სმ; მარცვლი ოვალურ-კვერცხისებრი, მოყვითალო-ყავისფერი, სიგრძე 2 - 2.5 მმ, სიგანე 0.75 - 1.5 მმ, თესლის სიცოცხლისუნარიანობა 4 წელი.

ხვართქლა - CONVULVULUS ARVENSIS L.



მრავალწლიანი ბალახოვანი, ფესურიანი, აბეზარი, შხამიანი სარეველა მცენარეა ხვართქლასებრთა ოჯახიდან. ღერო - მხვიარა შიშველი წვრილი, სიმაღლე ერთი მეტრი; ფოთლები - ვიწრო შუბისმაგვარი; ყვავილი - თეთრი ან ვარდისფერი; ნაყოფი - კოლოფი, მონაცრისფრო-მწვანე, მონაცრისფრო-ყავისფერი, ნაცრისფერი, მომრგვალო-ოვალური, ხაოიანი ზედაპირით, სიგრძე 6-7.5 მმ, სიგანე 6.5 მმ, თესლი უკუკვერცხისებრი, სამწახნაგოვანი, ზედაპირი გლუვი, მონაცრისფრო-ყავისფერი, მუქი ნაცრისფერი, თითქმის შავი, სიგრძე 2.5 - 3.5 მმ, სიგანე 2 - 2.5 მმ.

შალაფა - SORGHUM HALEPENSE (L.) PERS.



მრავალწლიანი, მარცვლოვანი სარეველა, სიმაღლით 15-100 სმ, ფოთლები ლანცეტისებრი, სიგანით 2.5 სმ, ყვავილედი ერთ ყვავილიანი საგველა; კილიანი მარცვლი კვერცხისებური, ყავისფერი, სიგრძე 5-6 მმ, სიგანე 2 მმ, ერთ თავთავში 500-800-მდე მარცვლია.



ტრენინგი მეფუტკრე ფერმერებისთვის

მეფუტკრეობას საქართველოში დიდი ისტორია აქვს და აღნიშნული დარგი დღესაც განსაკუთრებით პოპულარულია.

ქართული ფუტკარი რეგიონის ენდემურ ჯიშადაა მიჩნეული, რომელიც მრავალი დადებითი თვისებით გამოირჩევა.

გარდა ამისა, ფუტკარი იძლევა ისეთ მნიშვნელოვან სპეციფიკურ პროდუქტებს, როგორებიც არის: თაფლი, ცვილი, ფუტკრის შხამი, ფუტკრის რძე, დინდგელი, ყვავილის მტკერი.



მსოფლიოში ფუტკრის რამდენიმე ათეული სახეობაა ცნობილი, უნიკალური თვისებების წყალობით, ქართული ფუტკარი დღეს მსოფლიოს 45 ქვეყანაშია გაყვანილი. მას იყენებენ როგორც ჯიშის გამრავლებისათვის, ასევე ადგილობრივ ჯიშებთან შესაჯვარებლად. აღნიშნულთა შორის „ქართული მთის რუხი ფუტკრის“ ჯიშსა და მის პოპულაციებს განსაკუთრებული ადგილი უკავია. საქართველო „კავკასიური რუხი ფუტკრის“ სამშობლოა, რომელიც ცნობილია 7.2მმ სიგრძის ხორთუმიტ. მისი თავისებურებებიდან აღსანიშნავია მაღალი პროდუქტიულობა, კარგი შრომისუნარიანობა და ნექტრის მოპოვების განსაკუთრებული უნარი. ქართული ფუტკრის ძირითადი პოპულაციებია: აფხაზური, მეგრული, გურული და ქართლური, რომლებიც ერთმანეთისაგან ბიოლოგიური და სამეურნეო მაჩვენებლებით განსხვავდებიან. საქართველოში იდეალური პირობებია პოლუფლორული თაფლის წარმოებისთვის, კერძოდ კი, აკაციის, ცაცხვის, წაბლის, ალპური და „ჯარას“ ველური თაფლისთვის.

მეფუტკრეთა შესაძლებლობების გაძლიერებისათვის და დარგის განვითარების ხელშეწყობისთვის საქართველოს გარემოს დაცვისა და სოფლის მეურნეობის სამინისტრო აქტიურად მუშაობს. გარემოსდაცვითი ინფორმაციისა და განათლების ცენტრის, სოფლის განვითარების სააგენტოს (RDA) და საქართველოს მეფუტკრეთა გაერთიანების (GBU) ორგანიზებით მეფუტკრე-ფერმერების ტრენინგები მიმდინარეობს. პროდუქციის წარმოების, ხარისხის გაზრდისა და მეფუტკრეების კვალიფიკაციის ამაღლებისთვის გადამზადება 4 ფაზას მოიცავს, რის ფარგლებშიც ფერმერები ეცნობიან როგორც ტრადიციულ, ასევე თანამედროვე მეთოდებს.

ტრენინგები მიმდინარეობს საქართველოს ყველა მუნიციპალიტეტში. სწავლებას უძღვებიან მეფუტკრეობის დარგის სპეციალისტები. გადამზადების პროცესი ინტერაქტიულ რეჟიმში მიმდინარეობს. სწავლების დაწყებისთანავე მეფუტკრეებს მიეწოდებათ ინფორმაცია პროექტის მიზნისა და განსახილველი საკითხების შესახებ.

ტრენინგის პირველი ფაზის ფარგლებში, 2022 წელს, 1000-მდე მეფუტკრე გადამზადდა. ფერმერებს ჩაუტარდათ ტრენინგები თემებზე: ხარისხიანი და უსაფრთხო პროდუქტების მიღება-შენახვის წესები, ფუტკრის დაავადებების იდენტიფიკაცია, დაავადებებთან ბრძოლის მეთოდების გაცნობა-დანერგვა, საფუტკრეებში ჩასატარებელი სეზონური სამუშაოების დაგეგმვა-ჩატარება, საფუტკრის ჟურნალის წარმოება. პრაქტიკული სწავლების ნაწილში, მეფუტკრეები გაეცნენ მავნებლებთან ბრძოლის თანამედროვე მეთოდებს და შესაბამის გარემოსდაცვით ღონისძიებებს.



2023 წელს მეფუტკრეთა გადამზადება გაგრძელდა და ტრენინგების მეორე ფაზა განხორციელდა, რომლის ფარგლებში, 1105 მეფუტკრე გადამზადდა. ტრენინგ-მოდულის მეორე ფაზა მოიცავდა შემდეგ თემებს: გარემოსდაცვითი ღონისძიებები, მავნებლებთან ბრძოლის თანამედროვე მეთოდების დანერგვა, ფუტკრის დაავადებების იდენტიფიკაცია, დაავადებებთან ბრძოლის მეთოდების გაცნობა/დანერგვა, საფუტკრეებში ჩასატარებელი სეზონური სამუშაოების დაგეგმვა/ჩატარება, საფუტკრეების იდენტიფიკაცია/რეგისტრაციის და მიკვლევადაობის აუცილებლობის მნიშვნელობა თანამედროვე მეფუტკრეობაში.

ამ დროისთვის მიმდინარეობს ტრენინგების მესამე ფაზა, რომელიც მოიცავს შემდეგ თემებს: საბოლოო უსაფრთხო გამოყენება, ვარაზებ ტესტის ჩვენება, მიღებული შედეგების ანალიზი და მავნებლის წინააღმდეგ ღონისძიების/მეთოდის არჩევა, ფუტკრის ოჯახების დაყოფა ღია ბარტყიან და დახურულ ბარტყიან ოჯახებად,

მთა-ბარობა, ოჯახის მოშვება სამთაბაროდ, თაფლიანი ჩარჩოების ამოტანა, გამრეკების, ბლოკების გამოყენება, დაავადებების იდენტიფიკაცია, პოლსტის მეთოდის გამოყენება, ასკოსფერობი, ფაროსანას წინააღმდეგ ფერომონების გამოყენება, თაფლის დაწურვის და შენახვის პირობები, საფუტკრის რეგისტრაცია, სარეგისტრაციო ფურცელის შევსება. ტრენინგის ფარგლებში 1000-მდე მეფუტკრე გადამზადდა.

გარემოსდაცვითი ინფორმაციისა და განათლების ცენტრის მიერ ქვეყნის მასშტაბით დაგეგმილი მეფუტკრეთა ტრენინგის მეოთხე ფაზა წლის ბოლომდე ჩატარდება.

აღნიშნული ტრენინგები მეფუტკრეებს თავიანთი გამოცდილების გაზიარებისა და ერთმანეთთან თანამშრომლობის შესაძლებლობას აძლევს. გადამზადების ფარგლებში მუნიციპალიტეტებში მეფუტკრეთა ასოციაციების შექმნის საჭიროება გამოიკვეთა, რაც ხელს შეუწყობს მეფუტკრეობის დარგში არსებული პრობლემების მოგვარებას და დარგის მდგრად განვითარებას.





საქართველოს ბიომრავალფეროვნება

საქართველოს ფრინველთა სამყარო საკმაოდ მრავალფეროვანია. ჩვენს ტერიტორიაზე ფართოდაა წარმოდგენილი როგორც ენდემური, ისე სხვადასხვა ქვეყნებისათვის დამახასიათებელი სახეობები. წარმომადგენელთა საკართველოს ფაუნის ერთ-ერთ ყველაზე საინტერესო სახეობებს - ქედანი, წყრომი და მარჯანი.

ქედანი - COLUMBA PALUMBUS



ქედანი COLUMBA PALUMBUS

მტრედისნაირათა რიგის ფრინველია, რომლის სხეულის სიგრძეა 38-43 სმ, ფრთების შლილი კი 68-77 სმ.

მისთვის დამახასიათებელია სხეულის მონაცრისფრო შეფერილობა, მოვარდისფრო მკერდი, თეთრი და მომწვანო ლაქები კისერზე. მტრედთან შედარებით ქედანი დიდი ზომისაა.

ქედანი ბუდეს იკეთებს ხეზე. იგი მაისის შუა რიცხვებში დებს 2 კვერცხს. საინკუბაციო პერიოდი 18 დღემდე გრძელდება. ხუნდებს გამოჩეკიდან

30-35 დღის შემდეგ შეუძლიათ ფრენა.

ქედანის ჰაბიტატია ფოთლოვანი, შერეული, ჭალის და არიდული ტყეები. ისინი იკვებებიან კულტურული და ველური მცენარეების მარცვლეულითა და ნაყოფით.

ქედანი ტანით ყველა მტრედისნაირზე დიდია. იგი მხოლოდ შერეულ ტყეში, ზოგჯერ კი დიდ ბაღებში ცხოვრობს, მეტად ფრთხილი და მშისარაა. იკვებება წიწვიანი ხეების თესლით, რკოთი სხვადასხვა ნაყოფით.

წყრომი - OTUS SCOPS



წყრომი – OTUS SCOPS

რომლის სხეულის სიგრძე შეადგენს 19-21 სმ-ს, ფრთების შლილი კი 47-54 სმ-ია. მისთვის დამახასიათებელია სხეულის მოყავისფრო-რუხი შეფერილობა შავი ფერის ლაქებით, ყვითელი თვალები და ე.წ. „ყურები“ (წაგრძელებული ბუმბულის ორი კონა თავზე). წყრომი ბუდეს იკეთებს ხის ფულუროში ან შენობის ხვრელში, ზოგჯერ

სხვა ფრინველის მიტოვებულ ბუდეშიც. მაისში დებს 3-5 კვერცხს. მისი საინკუბაციო პერიოდი 24 დღემდე გრძელდება. მართვეს გამოჩეკიდან 22-29 დღის შემდეგ შეუძლია ფრენა.

წყრომი იკვებება მწერებით, მცირე ზომის ძუძუმწოვრებითა და ფრინველებით. მისი ჰაბიტატი კი არის ტყეები, ტყეპარკები, ხეხილის ბაღები.

მარჯანი - FALCO SUBBUTEO



მარჯანი- მტაცებელი ფრინველი შავპრდისნაირთა რიგისა FALCO SUBBUTEO

სხეულის სიგრძე: 29-35 სმ, ფრთების შლილი: 70-84 სმ. დამა ხასიათებელია შავი ულვაშები, თეთრი ყელი, გრძელი, ვიწრო ფრთები და წაწვეტებული კუდი. შეფერილობაში სქესთა შორის განსხვავება არ არის გამოხატული. სხეულის ზედა ნაწილი მოლურჯო-რუხი შეფერილობისაა. თეთრი ფერის მკერდსა და მუცელზე მოშავო გასწვრივი

ზოლები გასდევს. წვივები და კუდის ძირის მფარავი ბუმბულები ჟანგისფერია. ახალგაზრდა მარჯანი ღია შეფერილობისაა. ჰაბიტატი: მეჩხერი ტყეები. ბუდობა: ბუდეს იკეთებს ხეზე. ხშირად ყვავის ძველ ბუდესაც იყენებს. მაისში დებს 2-3 კვერცხს. საინკუბაციო პერიოდი 28-30 დღე გრძელდება. მართვეს გამოჩეკიდან 28-34 დღის შემდეგ შეუძლია ფრენა. კვება: მწერები და პატარა ზომის ფრინველები. კრწანისის ტყეპარკში ყოფნის სტატუსი: მობუდარი

საქართველო მდიდარია მცენარეებით, რომლის გავრცელების თავისებურებასა და მრავალფეროვნებას განაპირობებს ეპოლოგიური პირობები, ჰავისა და რელიეფის ნაირგვარობა, გეოლოგიური აგებულება, გეომორფოლოგიური მდებარეობა და სხვა. საქართველოში მრავლადაა როგორც ენდემური და რელიქტური, ასევე ადვანტური სახეობის ბუნებრივი და კულტურული მცენარე. საქართველოს მცენარეული საფარის 380-მდე სახეობა ენდემური წარმომადგენლისა, ამასთან, ზომიერითი მათგანი რელიქტური მცენარეებისაა მიუკუთვნება

კვინჩხი - PRUNUS SPINOSA



კვინჩხი - PRUNUS SPINOSA

ვარდისებრთა ოჯახის 1-4 სიმაღლის გაფარჩხულეკლებიანი ბუჩქი.

იგი ჰყვავის თეთრი ყვავილებით მარტ-აპრილში შეფოთვლამდე. ყვავილები სათითაოდ, იშვიათად ორ-ორი ერთადაა განლაგებული. 1-5 სმ სიმაღლი მთლიანად შავი სფეროსებრი ან ოვალური კურკიანა ნაყოფების რბილობი მწვანეა, რომელთა მომწიფება აგვისტოში იწყება, მაგრამ ბუჩქებზე ზამთრამდე რჩება. მწკლარტე გემოს გამო ნაყოფს საჭმელად არც თუ ხშირად იყენებენ, მაგრამ ყინვანაკრავი ფრიად სასიამოვნო მჟავე გემოსია.

საქართველოში გავრცელებულია ყველგან,

უფრო ხშირად კი აღმოსავლეთ საქართველოში ზღვის დონიდან 1600-მდე.

კვინჩხი მრავლდება თესლით, ფესვის ნაბარტყით და ძირკვის ამონაყარით. შესანიშნავი ბუჩქია ეროზიის საწინააღმდეგო ტყის ზოლებისა თუ მასობრივი ნარგავისათვის, განსაკუთრებით ხევ-ხრამების გასამაგრებლად. კვინჩხი სასარგებლო ბუჩქია სხვა მხრივაც. ფოთლებს ჩაის სუროგატად იყენებენ. ნაყოფისაგან ამზადებენ ძმარს, ხდიან არაყს.

ასევე მისი ყვავილები, ფესვები და ქერქი გამოიყენება ხალხურ მედიცინაში, როგორც მსუბუქად გამხსნელი და კბილის ტკივილის საწინააღმდეგო საშუალება.

