



გვ. 2-3
საქართველოს მთავრობის ოფიციალური ვიზიტაბი:

- ქართული დელეგაცია, საქართველოს პრემიერ-მინისტრ ირაკლი კობახიძის ხელმძღვანელობით, უზბეკეთის რესპუბლიკაში იმყოფებოდა
- ქართული დელეგაცია, საქართველოს პრემიერ-მინისტრ ირაკლი კობახიძის ხელმძღვანელობით, თურქმენეთში იმყოფებოდა



გვ. 4-5
ახალი ამბები

- საკანონმდებლო ცვლილებები
- გადამყრენ ფრინველებზე ნადირობის სეზონი დასრულდა
- სურსათის ეროვნულმა სააგენტომ 1300-მდე საფუტკრე მეურნეობა დაარეგისტრირა
- საირიგაციო წყლის მიწოდების 2025 წლის რეჟიმები დამტკიცდა
- ქვეყნის მასშტაბით სამელიორაციო ინფრასტრუქტურის მოწესრიგების სამუშაოები აქტიურად მიმდინარეობს

გვ. 6-7
ქართული ღვინის პოპულარიზაცია საერთაშორისო სტრატეგიულ ბაზრებზე და მარკეტინგული აქტივობები



გვ. 8
21 მარტი ტყის საერთაშორისო და დაუნის სინდრომის მსოფლიო დღეა

გვ. 9
სოფლის მეურნეობის სახელმწიფო ლაბორატორიის ქსელში თევზის დაავადებების დიაგნოსტიკის მიმართულებით ყველა საჭირო კვლევა უკვე დანერგილია



გვ. 10
ქართული მარცვლადული კულტურების უნიკალური ნიმუშები სვალბარდის თელის საცავში - ეროვნული გენოფონდის დაცვის ისტორიული ნაბიჯი



გვ. 12-13
ნარმათების ისტორია!

გვ. 14
ინფორმაცია ბიზნესოპერატორებისთვის
საზოგადოებრივი კვების ობიექტი ვალდებულია უზრუნველყოს უვნებლობის მოთხოვნები!

გვ. 15
ფუნესიური სურსათი



გვ. 16
საქართველოს ბიომრავალფეროვნება

- მებრალი მორიელი
- ჭრალი მორიელი
- იხალური მორიელი
- ზოლბიანი აფთარი



ქართული დელეგაცია, საქართველოს პრემიერ-მინისტრი ირაკლი კობახიძის ხელმძღვანელობით, ოფიციალური ვიზიტით უზბეკეთის რესპუბლიკაში იმყოფება

ქართული დელეგაციის შემადგენლობაში იყვნენ: პირველი ვიცე-პრემიერი, ეკონომიკისა და მდგრადი განვითარების მინისტრი ლევან დავითაშვილი საგარეო საქმეთა მინისტრი მკა ბოჭორიშვილი რეგიონული განვითარებისა და ინფრასტრუქტურის მინისტრი ირაკლი ქარსელაძე გარემოს დაცვისა და სოფლის მეურნეობის მინისტრი დავით სონღულაშვილი სპორტის მინისტრი შალვა გოგოლაძე მთავრობის ადმინისტრაციის უფროსი ლევან ჟორჟოლიანი

საქართველოს პრემიერ-მინისტრი ირაკლი კობახიძე უზბეკეთის რესპუბლიკის პრეზიდენტ შავკატ მირზიოევს შეხვდა. შეხვედრაზე საუბარი შეეხო შუა დერეფნის განვითარების კუთხით საქართველოსა და უზბეკეთის თანამშრომლობას. პრემიერ-მინისტრმა ისაუბრა იმ პროექტებზე, რომლებიც საქართველოს სატრანზიტო ფუნქციის კიდევ უფრო გაძლიერებას ისახავს მიზნად. ყურადღება გამახვილდა საქართველოში არსებულ ხელსაყრელ საინვესტიციო გარემოსა და იმ შესაძლებლობებზე, რომელსაც ქვეყანა ინვესტორებს სთავაზობს. ამ კონტექსტში აღინიშნა ტურიზმის, ენერჯეტიკის, უძრავი ქონების, წარმოების, ლოჯისტიკისა და საინფორმაციო ტექნოლოგიების სფეროებში ინვესტირების კუთხით არსებული პოტენციალი.



საქართველოს პრემიერ-მინისტრი ირაკლი კობახიძე უზბეკეთის რესპუბლიკის პრემიერ-მინისტრ აბდულა არიპოვს შეხვდა. შეხვედრაზე ყურადღება დაეთმო ორ ქვეყანას შორის არსებული თანამშრომლობის დადებით დინამიკას, მაღალი დონის პოლიტიკურ დიალოგს და სხვადასხვა სფეროში პარტნიორობის გაღრმავების პერსპექტივებს, დარგობრივ უწყებებს შორის ურთიერთობებს და საქართველო-უზბეკეთის ეკონომიკური თანამშრომლობის მთავრობათაშორისი კომისიის როლს ორმხრივი ეკონომიკური კავშირების შემდგომ გაღრმავებაში.



საქართველოს პრემიერ-მინისტრი ირაკლი კობახიძე უზბეკეთის ოლი მეჯლისის საკანონმდებლო პალატის სპიკერ ნურიდინ ისმოილოვს შეხვდა. შეხვედრისას ხაზი გაესვა საქართველოსა და უზბეკეთის საკანონმდებლო ორგანოებს შორის არსებულ ნაყოფიერ თანამშრომლობას.



საქართველოს პრემიერ-მინისტრი ირაკლი კობახიძე უზბეკეთის რესპუბლიკის ოლი მეჯლისის სენატის თავმჯდომარე ტანზილა ნარბაევას შეხვდა. შეხვედრისას ყურადღება დაეთმო საქართველოსა და უზბეკეთის შორის არსებულ მრავალნაირ მრავალნაირ ურთიერთობებს და სხვადასხვა სფეროში თანამშრომლობის განვითარების პერსპექტივებს.



დავით სონღულაშვილმა, უზბეკეთის რესპუბლიკაში ვიზიტის მნიშვნელობის შეფასების დროს, ყურადღება ცენტრალური აზიის ქვეყნებთან სავაჭრო ურთიერთობების გაძლიერებაზე და აგროსასურსათო სფეროში თანამშრომლობის გაღრმავებაზე გაამახვილა



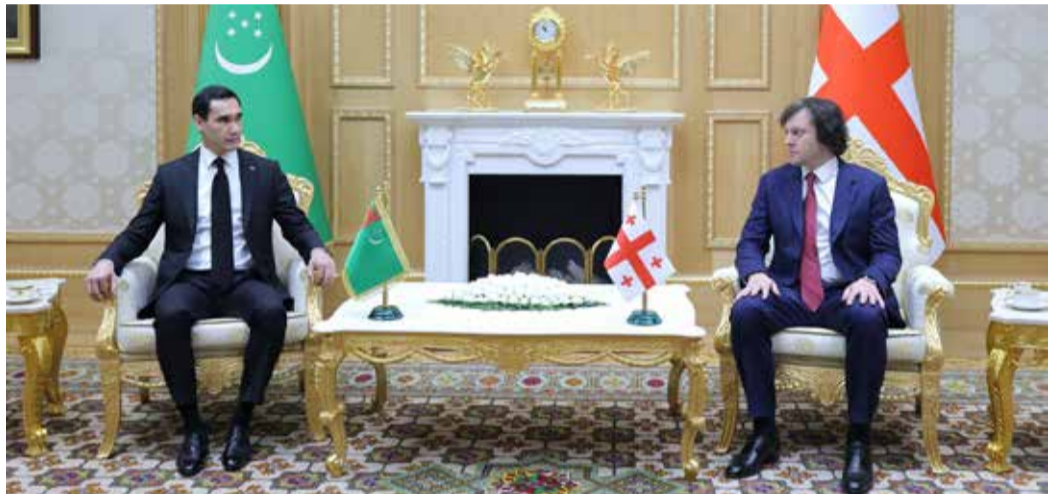
„ორმხრივი ეკონომიკური კომისიის ფარგლებში დაინიშნა უზბეკეთის რესპუბლიკაში ოფიციალური ვიზიტი. ჩვენი ქვეყნისთვის ძალიან მნიშვნელოვანია უზბეკეთში აგროსასურსათო პროდუქციის საექსპორტო პოტენციალი, რომელიც საკმაოდ დიდი შესაძლებლობაა. მინდა ხაზი გავუსვა შუა დერეფნის ნაწილს. მოგეხსენებათ, შუა დერეფნის ერთ-ერთი მნიშვნელოვანი მდგენელი ცენტრალური აზიის ქვეყნებია, ამიტომ განსაკუთრებით მნიშვნელოვანია ამ ქვეყნებთან ეკონომიკური ურთიერთობების გააქტიურება და კიდევ უფრო მეტად ხელშეწყობა, რომ ეს პოტენციალი მაქსიმალურად იყოს ათვისებული“, - აღნიშნა დავით სონღულაშვილმა.



ქართული დელეგაცია, საქართველოს პრემიერ-მინისტრ ირაკლი კობახიძის ხელმძღვანელობით, ოფიციალური ვიზიტით თურქმენეთში იმყოფება

ქართული დელეგაციის შემადგენლობაში იყვნენ: პირველი ვიცე-პრემიერი, ეკონომიკისა და მდგრადი განვითარების მინისტრი ლევან დავითაშვილი საგარეო საქმეთა მინისტრი მკა ბოჭორიშვილი რეგიონული განვითარებისა და ინფრასტრუქტურის მინისტრი ირაკლი ქარსელაძე გარემოს დაცვისა და სოფლის მეურნეობის მინისტრი დავით სონღულაშვილი სპორტის მინისტრი შალვა გოგოლაძე მთავრობის ადმინისტრაციის უფროსი ლევან ჟორჯოლიანი

საქართველოს პრემიერ-მინისტრი ირაკლი კობახიძე თურქმენეთის პრეზიდენტ სერდარ ბერდიმუჰამედოვს შეხვდა. მხარეებმა ყურადღება დაუთმეს დაკავშირებადობისა და შუა დერეფნის განვითარების მნიშვნელობას. პრემიერ-მინისტრმა ისაუბრა იმ სატრანსპორტო-ლოჯისტიკურ პროექტებზე, რომლებიც საქართველოს სატრანზიტო ფუნქციის კიდევ უფრო გაძლიერებას ისახავს მიზნად. შეხვედრაზე ასევე განიხილეს ტრანსპორტისა და ენერჯეტიკის სფეროში თანამშრომლობის შემდგომი განვითარების პერსპექტივა. ირაკლი კობახიძემ აღნიშნა, რომ საქართველო მიესალმება თურქმენეთის აქტიურ ძალისხმევას, რომელიც მიმართულია ცენტრალურ აზიაში მშვიდობის უზრუნველყოფისკენ და საქართველოს ხელისუფლების სამშვიდობო პოლიტიკაზე ისაუბრა. პრემიერ-მინისტრმა თურქმენეთის პრეზიდენტს საერთაშორისოდ აღიარებულ საზღვრებში საქართველოს ტერიტორიული მთლიანობისა და სუვერენიტეტის მხარდაჭერისთვის მადლობა გადაუხადა.



საქართველოს პრემიერ-მინისტრმა ირაკლი კობახიძემ თურქმენეთში ოფიციალური ვიზიტის ფარგლებში, აშხაბადში, კულტურულ პარკ-კომპლექსში „მახთუმკული ფრაგი“ შოთა რუსთაველის ძეგლი გვირგვინით შეამკო. რუსთაველის ძეგლი პარკში სხვადასხვა ეპოქისა და ეროვნების ცნობილ მოღვაწეთა მემორიალების გვერდით მდებარეობს. მთავრობის მეთაური კულტურულ კომპლექსში დელეგაციასთან ერთად იმყოფებოდა.



საქართველოს გარემოს დაცვისა და სოფლის მეურნეობის მინისტრმა დავით სონღულაშვილმა, თურქმენეთში ოფიციალური ვიზიტის ფარგლებში, თურქმენეთის სოფლის მეურნეობის მინისტრ ჩარიარ ჩეტიევთან შეხვედრა გამართა



მხარეებმა „საქართველოს მთავრობასა და თურქმენეთის მთავრობას შორის მცენარეთა დაცვის სფეროში თანამშრომლობის შესახებ“ შეთანხმებას მოაწერეს ხელი. მინისტრმა ორ სამინისტროს შორის გაფორმებული ხელშეკრულების მნიშვნელობაზე ისაუბრა და აღნიშნა, რომ მსგავსი შეთანხმება აგროსასურსათო პროდუქციის ექსპორტის ბრძანს შეუწყობს ხელს. „თურქმენეთს აქვს ძალიან დიდი პოტენციალი და ამის გამოყენება,

განსაკუთრებით შუა დერეფნის ფარგლებში, მნიშვნელოვანია. დღეს ხელშეკრულება გაფორმდა საქართველოს გარემოს დაცვისა და სოფლის მეურნეობის სამინისტროს და თურქმენეთის სოფლის მეურნეობის სამინისტროს შორის. ხელშეკრულება ურთიერთთანამშრომლობას და გამოცდილების გაზიარებას მოიცავს. ორმხრივი თანამშრომლობა შესაძლებლობას მოგვცემს, კიდევ

უფრო გავზარდოთ აგროსასურსათო ექსპორტის პოტენციალი, რომელიც ძალიან დიდია ამ ქვეყანასთან მიმართებით, და, შესაბამისად, კიდევ უფრო მეტად განვავითაროთ ეკონომიკა“, - აღნიშნა დავით სონღულაშვილმა. „საქართველოს მთავრობასა და თურქმენეთის მთავრობას შორის მცენარეთა დაცვის სფეროში თანამშრომლობის შესახებ“ შეთანხმება მოიცავს ფიტოსანიტარიულ

კონტროლს დაქვემდებარებული პროდუქციით ვაჭრობისა და გადაადგილების სფეროში თანამშრომლობის ზოგადი პირობების განსაზღვრას. შეთანხმება ასევე ითვალისწინებს მხარეებს შორის ფიტოსანიტარიულ კანონმდებლობაში ცვლილებების შესახებ ერთმანეთის ინფორმირებას. ამასთან, დოკუმენტის შესაბამისად, ორივე ქვეყანა აღიარებს ტერიტორიების დაცვის მნიშვნელობას საკარანტინო მავნებლების შეღწევისა და გავრცელებისგან.



გარემოს დაცვისა და სოფლის მეურნეობის მინისტრის პირველი მოადგილე ნინო თანდილაშვილმა საქართველოს პარლამენტის გარემოს დაცვისა და გუნებრივი რესურსების კომიტეტის სხდომაზე საქართველოს ტერიტორიაზე არსებული ქარსაფარი ზოლების მდგრადი მართვისა და მიწათსარგებლობის მონიტორინგის ეროვნული სააგენტო 2027 წლის პირველ იანვრამდე სრულად უზრუნველყოფს.



საქართველოს ტერიტორიაზე არსებული ქარსაფარი ზოლების მდგრადი მართვისა და მიწათსარგებლობის მონიტორინგის ეროვნული სააგენტო 2027 წლის პირველ იანვრამდე სრულად უზრუნველყოფს.

ამ ეტაპზე, ინვენტარიზაციის პროცესი ინტენსიურად მიმდინარეობს, რაც ნიშნავს საქართველოს ტერიტორიაზე არსებული ქარსაფარი ზოლების ფაქტობრივი

მდგომარეობის აღწერას იმ ტერიტორიების გამოსავლენად, რომლებზედაც ქარსაფარი ზოლები სრულად ან ნაწილობრივ არის შენარჩუნებული.

ინვენტარიზაციის შედეგებში აისახება ქარსაფარი ზოლების ფაქტობრივი მდგომარეობისა და საზღვრების, ქარსაფარ ზოლებზე გაშენებული მერქიანი მცენარეების (ხეების) სახეობრივი შემადგენლობის, რაოდენობრივი და

ხარისხობრივი მახასიათებლებისა და ხნოვანებითი სტრუქტურის შესახებ მონაცემები, აგრეთვე, მესაკუთრის თაობაზე ინფორმაცია. ინვენტარიზებული სასოფლო-სამეურნეო დანიშნულების მიწის ნაკვეთებისთვის ხდება ქარსაფარი ზოლის სტატუსის მინიჭება და საჯარო რეესტრის ეროვნულ სააგენტოში შესაბამისი სტატუსით რეგისტრაცია.

აღინიშნა, რომ დღეისათვის ქარსაფარი ზოლის ინვენტარიზაცია 12 მუნიციპალიტეტში 6675.53 ჰექტარზეა განხორციელებული.

გარემოს დაცვისა და სოფლის მეურნეობის სამინისტროს ვალერი ბუნაძის ეროვნული სააგენტოს „ნადირობის შესახებ“ საქართველოს კანონის კრძალვის შესახებ საინფორმაციო შეხვედრა გაიმართა



საერთაშორისო ორგანიზაციის (CIC) მიერ აღიარებული ნადირობის სერტიფიკატით, რაც ხელს შეუწყობს ბრაკონიერობის შემცირებასა და მონყვლადი სახეობების დაცვას, - განაცხადა რევამ ბეჟაშვილმა.

„ნადირობის შესახებ“ კანონის პროექტი ველური ბუნების ეროვნული სააგენტოს ინიციატივით, ქართველი და უცხოელი ექსპერტების მიერ მომზადდა. კანონპროექტის მიზანია ნადირობის ეკონომიკური, სოციალური და ეკოლოგიური ფასეულობების თანაბრად გათვალისწინება და სანადირო სახეობებისა და მათი საბინადრო გარემოს მდგრადი მართვა, სახეობათა პოპულაციების კონტროლი, სოფლის მოსახლეობისთვის ახალი სამუშაო ადგილების შექმნა.

ბეჟაშვილი და სამონადირო კლუბებისა და მეურნეობების წარმომადგენლები ესწრებოდნენ. მინისტრის მოადგილემ ნადირობის რეგულირების მნიშვნელობაზე ისაუბრა და აღინიშნა, რომ ახალი კანონი წარმატებულ ევროპულ გამოცდილებას დაეფუძნება.



„ნადირობის შესახებ კანონის პროექტი უზრუნველყოფს ველური ბუნების მდგრადი მართვის

სფეროში საუკეთესო ევროპული გამოცდილების დანერგვას, რაც ხელს შეუწყობს როგორც სანადირო სახეობების პოპულაციების აღდგენას, ასევე ამ სექტორიდან მნიშვნელოვანი ეკონომიკური შემოსავლების მიღებას“, - განაცხადა იური ნოზაძემ.

ველური ბუნების ეროვნული სააგენტოს უფროსმა, რევამ ბეჟაშვილმა ახალი კანონპროექტის სამუშაო ვერსიის შესახებ პრეზენტაცია წარადგინა, რის შემდეგაც მონადირეებს შესაძლებლობა მიეცათ, დიალოგის რეჟიმში დაეფიქსირებინათ საკუთარი მოსაზრებები და წინადადებები.



შეხვედრას გარემოს დაცვისა და სოფლის მეურნეობის მინისტრის მოადგილე იური ნოზაძე, ბიომრავალფეროვნებისა და სატყეო დეპარტამენტის უფროსი კარლო ამირგულაშვილი, ველური ბუნების ეროვნული სააგენტოს უფროსი რევამ

„აღსანიშნავია, რომ ახალი რეგულაცია ითვალისწინებს მონადირეთა სერტიფიცირებას



28 თებერვალს გადაიფრინა ფრინველებზე ნადირობის საზონი დასრულდა



გარემოს დაცვისა და სოფლის მეურნეობის სამინისტროს გარემოსდაცვითი ზედამხედველობის დეპარტამენტის თანამშრომლები, უკანონო ნადირობის პრევენციის მიზნით, 1 მარტიდან, მთელი ქვეყნის მასშტაბით, 24-საათიან გაძლიერებულ კონტროლს ახორციელებენ. დეპარტამენტი ნადირობის მოყვარულებს მოუწოდებს, მკაცრად დაიცვან კანონით დაწესებული ვადები.

აკრძალულ პერიოდში ნადირობის შემთხვევაში, კანონის დამრღვევი პირის მიმართ შესაბამისი საჯარიმო სანქციები იმოქმედებს. რიგ შემთხვევაში, მოხდება მოპოვებული ობიექტებისა და სანადირო იარაღის კონფისკაცია; ასევე, კანონის თანახმად, შესაძლოა, პირს სანადირო ცეცხლსასროლი იარაღის ტარების უფლება ჩამოერთვას. ფრინველის უკანონოდ მოპოვების შემთხვევაში, საჯარიმო თანხას, გარემოსთვის მიყენებული ზიანის თანხაც ემატება.

თუ მოპოვებული ნანადირევით გარემოს მნიშვნელოვანი ზიანი მიადგა, პირის მიმართ სისხლის სამართლის პასუხისმგებლობის საკითხი განიხილება. ნადირობის სეზონი მიმდინარე წლის აგვისტოს თვეში გაიხსნება. გარემოსდაცვითი ზედამხედველობის დეპარტამენტი მოქალაქეებს მოუწოდებს კანონდარღვევის დაფიქსირების შემთხვევაში, დარეკონ გარემოს დაცვისა და სოფლის მეურნეობის სამინისტროს

ცხელ ხაზზე - 153 (ინდექსის გარეშე, ზარი უფასოა, ანონიმურობა დაცულია), რათა დეპარტამენტის შესაბამისმა რეგიონულმა სამმართველომ მყისიერი რეაგირება მოახდინოს.

გარემოსდაცვითი ზედამხედველობის დეპარტამენტის ეკიპაჟები ქვეყნის მასშტაბით 24-საათიან უწყვეტ პატრულირებას ახორციელებენ, რათა დროულად მოხდეს უკანონო ტყითსარგებლობის, ნადირობის, თევზჭერისა და სხვა გარემოსდაცვითი სამართალდარღვევის ფაქტების პრევენცია, გამოვლენა და აღკვეთა. ამასთან, მყისიერი რეაგირება ტარდება გარემოს დაცვისა და სოფლის მეურნეობის სამინისტროს ცხელ ხაზზე (153) შემოსულ თითოეულ შეტყობინებაზე.



სურსათის ეროვნული სააგენტო 1300-მდე საფუტკრე მეურნეობა დაარეგისტრირა

საფუტკრე მეურნეობების იდენტიფიკაცია-რეგისტრაციის პროცესი მთელი ქვეყნის მასშტაბით აქტიურად მიმდინარეობს. სურსათის ეროვნული სააგენტოს ვეტერინარებმა დაარეგისტრირეს 1300-მდე საფუტკრე მეურნეობა, რომლებიც 53 ათასზე მეტ სკას მოიცავს

„იდენტიფიკაცია-რეგისტრაციის განხორციელების უმთავრესი მიზანი წარმოებული პროდუქციის მიკვლევადობის შესაძლებლობაა. რაც შეეხება საფუტკრე მეურნეობების რეგისტრაციას, 2023 წლის პირველი იანვრიდან სავალდებულო, რაც ხელს უწყობს მეფუტკრეების მიერ წარმოებული პროდუქციის მიკვლევადობას, შესაბამისად, კონკურენტუნარიანობისა და საექსპორტო პოტენციალის გაზრდას. აღსანიშნავია დარგობრივი ასოციაციების აქტიური ჩართულობა მიმდინარე პროცესში. ინფორმირებულობის გაზრდის მიზნით, სურსათის ეროვნულ სააგენტოში გაიმართა არაერთი საინფორმაციო შეხვედრა, რომლებსაც მეფუტკრე ფერმერები და

მეწარმეები ესწრებოდნენ“, - განაცხადა ვეტერინარიის დეპარტამენტის ცხოველთა რეგისტრაციისა და იდენტიფიკაციის სამმართველოს უფროსმა გიორგი ჯალაღონიამ. საფუტკრე მეურნეობების რეგისტრაციას სურსათის ეროვნული სააგენტო გაეროს სურსათისა და სოფლის მეურნეობის ორგანიზაციის (FAO) ცხოველთა რეგისტრაციის ეროვნული სისტემის (NAITS) პროექტის მხარდაჭერით ახორციელებს. საფუტკრე მეურნეობებმა რეგისტრაციისთვის სურსათის ეროვნული სააგენტოს რეგიონულ ან მუნიციპალურ ოფისებს უნდა მიმართონ. რეგისტრაცია უფასოა.



საირიგაციო წყლის მიწოდების 2025 წლის რეჟიმები დამტკიცდა



ირიგაციის სექტორი გახდა რიგით მეოთხე რეგულირებადი სექტორი, რომელიც მოექცა საქართველოს ენერჯეტიკისა და წყალმომარაგების მარეგულირებელი ეროვნული კომისიის რეგულირების ფარგლებში. მარეგულირებელი კომისია უზრუნველყოფს სექტორის მონაწილეთა შორის ურთიერთობების მოწესრიგებას

რეგულირების ფარგლებში, შპს „საქართველოს მელიორაცია“ მფლობელობაში არსებულ თითოეულ საირიგაციო სისტემასთან მიმართებაში საირიგაციო წყლის მიწოდების 2025 წლის რეჟიმები დამტკიცდა.

რეჟიმებში გაწერილია ერთწლიანი და მრავალწლიანი კულტურების მიხედვით წყლის მიწოდების პერიოდი და ჯერადობა. დამტკიცებულია წყლის მიწოდების რეჟიმები, წყალმომარაგების გრაფიკი ყველასთვის ხელმისაწვდომია, რაც უზრუნველყოფს წყლის სამართლიან განაწილებას და სწორი მოლოდინების შექმნას.

საირიგაციო წყლის მიწოდების რეჟიმების დამტკიცებამდე, საქართველოს მელიორაციამ საირიგაციო წყლის მიწოდების საპროგნოზო რეჟიმების განხილვის მიზნით, შესაბამისი რეგიონების მიხედვით, საჯარო განხილვები მოაწყო.

აღნიშნულ შეხვედრაზე ფერმერებს შესაძლებლობა ჰქონდათ, დაეფიქსირებინათ საკუთარი წინადადებები ახალი რეგულირების ფარგლებში გამოქვეყნებულ საპროგნოზო რეჟიმებთან მიმართებაში.

კომპანიის მხრიდან მაქსიმალურად იქნა გაზიარებული წყალმომხმარებლების მოსაზრებები საპროგნოზო რეჟიმში ცვლილებების განხორციელებასთან დაკავშირებით. საჯარო განხილვები კომპანიამ ოთხივე რეგიონულ სამსახურში ჩატარა, სადაც ყველა დაინტერესებულ პირს ჰქონდა მონაწილეობის მიღების შესაძლებლობა.

წყლის მიწოდების რეჟიმები საქართველოს ენერჯეტიკისა და წყალმომარაგების მარეგულირებელი ეროვნული კომისიის 2023 წლის 30 აგვისტოს N39 დადგენილებით დამტკიცებული „საირიგაციო წყლის მიწოდების“ ნუსხის მე-40 მუხლის და „წყლის მიწოდების რეჟიმების განსაზღვრის ნუსხისა და მორწყვის ნორმების დამტკიცების შესახებ“ საქართველოს გარემოს დაცვისა და სოფლის მეურნეობის მინისტრის 2023 წლის 30 აგვისტოს N2-686 ბრძანების მე-4 მუხლის შესაბამისად დამტკიცდა.



ლეკიანის დამშრობი მასივის გაწმენდით სამუშაოები მიმდინარეობს



შპს „საქართველოს მელიორაცია“, ოზურგეთის მუნიციპალიტეტში, ლეკიანის დამშრობი მასივის მოწესრიგების სამუშაოებს ატარებს. სოფლების - ნალობილევის, მერიას, ხვარბეთის, მთისპირისა და შემოქმედის ტერიტორიაზე ხე-ბუჩქნარისა და ნატანი მასისგან 6 კილომეტრამდე სიგრძის კოლექტორული და შემკრები ქსელი

გაიწმინდება. ჩატარებული სამუშაოების შედეგად, არხის გამტარუნარიანობა გაიზარდა და მუნიციპალიტეტში 50 ჰექტარ სასოფლო-სამეურნეო დანიშნულების მიწის ფართობზე სადრენაჟე მომსახურება აღდგება, რაც სასოფლო-სამეურნეო კულტურების წარმოების გაზრდას შეუწყობს ხელს.



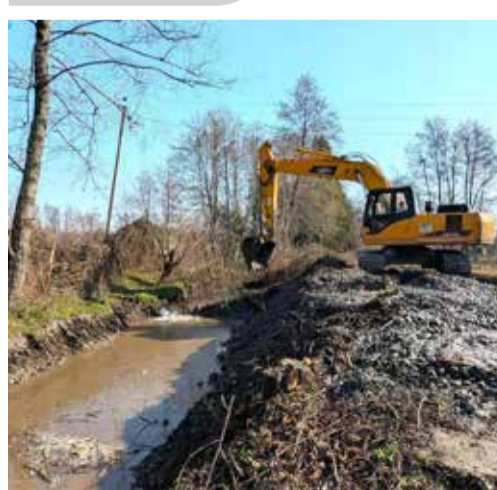
ქალაქ წნორში ბოდბისხევის კოლექტორი იწმინდება



შპს „საქართველოს მელიორაცია“ ქვეყნის მასშტაბით სამელიორაციო არხებს აწესრიგებს. ქალაქ წნორში მცენარეებისა და ნატანი მასისგან 1000 მეტრი სიგრძის ბოდბისხევის კოლექტორის გაწმენდით სამუშაოები მიმდინარეობს. დღეის მდგომარეობით, 0,7 კმ-ზე მეტი უკვე გაწმენდილია. ჩატარებული სამუშაოები არხის გამტარუნარიანობას გაზრდის, რაც წყლის შეუფერხებლად გადინებას შეუწყობს ხელს. შედეგად, 100 ჰექტარი სატბორე მეურნეობისთვის წყლის მიწოდება გაუმჯობესდება.



თიქორი-ენგურის დამშრობი მასივი გაწმენდით სამუშაოები მიმდინარეობს



შპს „საქართველოს მელიორაცია“ ზუგდიდის მუნიციპალიტეტში სადრენაჟე სისტემის მოწესრიგების სამუშაოებს ატარებს. სარემონტო-საექსპლუატაციო ღონისძიებები თიქორი-ენგურის დამშრობი მასივზე მიმდინარეობს. სოფელ ახალ კახათში ხე-მცენარეებისა და ნატანი მასისგან, ჯამში, 5 კილომეტრამდე სიგრძის კოლექტორული და შემკრები არხები იწმინდება. ჩატარებული სამუშაოები არხის გამტარუნარიანობის გაზრდას უზრუნველყოფს. შედეგად, 70 ჰექტარ სასოფლო-სამეურნეო დანიშნულების მიწის ფართობზე სადრენაჟე მომსახურება აღდგება.





ქვევრის ღვინის მწარმოებელი მარნები, იტალიის ქალაქ ბოლონიაში გამართულ გამოვენაში მონაწილეობდნენ



ღვინის ეროვნული სააგენტოს ფინანსური და ორგანიზაციული მხარდაჭერით, იტალიის ქალაქ ბოლონიაში გამართულ ბუნებრივი ღვინოების საერთაშორისო გამოვენაში „SLOW WINE FAIR“ ქვევრის ღვინის მწარმოებელი ცხრა კომპანია მონაწილეობდა: „ანდრეას ღვინო“, „მელვინეობა მანავი“, „კოლაგის მარანი“, „ანაპეა“, „დორემი“, „ჩვენი ღვინო“, „ნაფერები“, „გოცას ღვინო“, „ნიაბის მარანი“.



გამოვენაში მსოფლიოს 29 ქვეყნის 1000-მდე ღვინის მწარმოებელი მონაწილეობდა. იტალიურ ღვინოებთან ერთად, წარმოდგენილი იყო ღვინოები საფრანგეთიდან, ესპანეთიდან, გერმანიიდან, ავსტრიიდან.

მწარმოებლების მიერ პოტენციური იმპორტიორების მოძიებისა და ექსპორტის ზრდისთვის.

„SLOW WINE FAIR“ უკვე მეოთხედ ჩატარდა. ქართული ღვინის მარნები გამოვენაში პირველად მონაწილეობდნენ.

გამოვენის ფარგლებში გაიმართა ღვინის ინდუსტრიასთან დაკავშირებული სხვადასხვა თემატური კონფერენცია და მასტერკლასი.

გამოვენაზე ღვინის წარსადგენად ქართველმა მეწარმეებმა მხარდაჭერა იტალიის რესპუბლიკაში საქართველოს საელჩოსგანაც მიიღეს.

გამოვენას, ტრადიციულად, ათასობით სტუმარი, მათ შორის, ღვინის პროფესიონალები და სავაჭრო სფეროს წარმომადგენლები ესწრებოდნენ, რაც მნიშვნელოვანია ქვევრის ღვინის პოპულარიზაციის, ღვინის

ღვინის ეროვნული სააგენტოს საქმიანობის ერთ-ერთ ძირითადი მიმართულება საერთაშორისო ბაზრებზე ქართული ღვინის პოპულარიზაცია და ცნობადობის გაზრდაა. ღვინის ბაზრების დივერსიფიცირების მიზნით, სააგენტო მიზანმიმართულ სარეკლამო-მარკეტინგულ კამპანიებს აშშ-ში, ევროპისა და აზიის ქვეყნებში ახორციელებს.



ღვინის ეროვნული სააგენტო მასშტაბურ მარკეტინგულ კამპანიას გერმანიაში, მიმდინარე წელსაც განახორციელებს

გერმანიის ბაზარზე ქართული ღვინის ექსპორტის გაზრდის მიზნით, ღვინის ეროვნული სააგენტოს ფინანსური და ორგანიზაციული მხარდაჭერით, 2025 წელს ფართომასშტაბიანი კამპანია განხორციელდება, რომელსაც მარკეტინგული კომპანია „ff.k Public Relations“ უხელმძღვანელებს.

გერმანია ევროპაში ყველაზე დიდი იმპორტიორი და ღვინის მომხმარებელი ქვეყანაა და, ამავე დროს, ქართული ღვინის ერთ-ერთი პოტენციურად მზარდი სტრატეგიული საექსპორტო ბაზარია.

იქნება საერთაშორისო გამოვენებზე, განხორციელდება მიზნობრივი სარეკლამო და მედია კამპანიები; გარდა ამისა, მედიის, სომელიეებისა და გაყიდვების სფეროს წარმომადგენლებისთვის მოეწყობა ღვინის ტურები საქართველოში.

კამპანიის ფარგლებში, დეგუსტაცია-სემინარები გერმანიის სხვადასხვა ქალაქში ღვინის პროფესიონალების, ღვინით ვაჭრობის სფეროს წარმომადგენლებისა და მომხმარებლებისთვის გაიმართება; ქართული ღვინო წარმოდგენილი

დაგეგმილი ღონისძიებების ფარგლებში, მიმდინარე წელს, ქართული ღვინის პირველი წარდგენა გერმანიაში 16-18 მარტს, ქალაქ დუსელდორფში, მსოფლიოს უმსხვილეს საერთაშორისო გამოვენაზე „ProWein Dusseldorf“ გაიმართა, სადაც ღვინის



ეროვნული სააგენტოს მხარდაჭერით, ქართული ღვინის მწარმოებელი 24-მა კომპანიამ მიიღო მონაწილეობა.

მლნ-მდე ლიტრი ღვინო, რაც, 2023 წლის მაჩვენებელთან შედარებით, 30%-ითაა გაზრდილი.

ღვინის ეროვნული სააგენტოს ქართული ღვინის მწარმოებლებთან თანმიმდევრული თანამშრომლობით, შესაძლებელი გახდა ქართული ღვინის ექსპორტის მზარდი ტენდენციის შექმნა. 2024 წელს, ექსპორტირებული იყო 1,3

გერმანიასთან ერთად, ქართული ღვინის სტრატეგიულ საექსპორტო ბაზრებს აშშ, დიდი ბრიტანეთი, პოლონეთი, ბალტიისპირეთის ქვეყნები, ჩინეთი, სამხრეთ კორეა და იაპონია წარმოადგენს.





პოლონეთში, ქართული ღვინის ერთ-ერთ სტრატეგიულ ბაზარზე, მარკეტინგულ კამპანიას „People PR“ წარუძღვება

მარკეტინგულ კომპანიასთან „People PR“ თანამშრომლობის მიზანი პოლონეთის ბაზარზე ქართული ღვინის ცნობადობისა და საექსპორტო პოტენციალის მაქსიმალური გაზრდის ხელშეწყობაა. ღვინის ეროვნული სააგენტო „People PR-თან“ 2022 წლიდან თანამშრომლობს. აღნიშნულ პერიოდში პოლონეთის ბაზარზე ქართული ღვინის ექსპორტის სტაბილური ზრდა ფიქსირდება. „People PR“ 2009 წლიდან ოპერირებს და პოლონეთის ღვინის ბაზრის ტენდენციებზე დაყრდნობით, მასშტაბური პიარკამპანიების განხორციელების დიდი გამოცდილება აქვს.



პოლონეთი ქართული ღვინის ერთ-ერთ სტრატეგიულ ბაზარს წარმოადგენს, რომელმაც ქართული ღვინის ექსპორტიორი ქვეყნების ხუთეულში სტაბილურად დაიმკვიდრა ადგილი. 2024 წელს, პოლონეთში ქართული ღვინის ექსპორტმა 6,7 მლნ ლიტრი შეადგინა, ზრდამ, 2023 წელთან შედარებით, 12%-ს მიაღწია. საექსპორტო 76 ქვეყნის სიაში, პოლონეთმა გასულ წელს მე-2 ადგილი დაიკავა. ღვინის ეროვნული სააგენტოს ფინანსური უზრუნველყოფით, 2025 წელს, ქართული ღვინის დეგუსტაცია-სემინარები პოლონეთში ღვინის პროფესიონალების, ღვინით ვაჭრობის სფეროს წარმომადგენლებისა

და მომხმარებლებისთვის გაიმართება; განხორციელდება მიზნობრივი სარეკლამო და მედია კამპანიები; ქართულ ღვინოსთან ერთად, წარმოჩენილი იქნება ქართული ღვინის კულტურა, ისტორია, ვაზის ჯიშების მრავალფეროვნება, ქართული სამზარეულო და კულინარია, მოეწყობა პოლონელი ღვინის პროფესიონალების ტურები საქართველოში. პოლონეთთან ერთად, ქართული ღვინის სტრატეგიულ საექსპორტო ბაზრებს - აშშ, დიდი ბრიტანეთი, გერმანია, ბალტიისპირეთის ქვეყნები, ჩინეთი, სამხრეთ კორეა და იაპონია წარმოადგენს.



დიდი ბრიტანეთში ქართული ღვინის მარკეტინგულ კამპანიას ცნობილი ღვინის მაგისტრის, სარა ებოტის კომპანია განახორციელებს



დიდი ბრიტანეთის ბაზარზე ქართულ ღვინის ცნობადობისა და საექსპორტო პოტენციალის მაქსიმალური გაზრდის მიზნით, მიმდინარე წელს დეგუსტაცია-სემინარები დიდი ბრიტანეთის სხვადასხვა ქალაქში გაიმართება. ქართული ღვინო წარმოდგენილი იქნება საერთაშორისო გამოფენებზე, განხორციელდება მიზნობრივი სარეკლამო და მედია კამპანიები. მედიის, სომელიეებისა და გაყიდვების სფეროს წარმომადგენლებისთვის ღვინის ტურები მოეწყობა საქართველოში.

ღვინის ეროვნული სააგენტოს ფინანსური უზრუნველყოფით, 2025 წელს, დიდ ბრიტანეთში ზემოთ აღნიშნულ ღონისძიებებს მარკეტინგული კომპანია „Swirl Wine Group“ განახორციელებს, რომელსაც ცნობილი ღვინის მაგისტრი სარა ებოტი (Sarah Abbott) ხელმძღვანელობს.

დიდი ბრიტანეთი მსოფლიოში ერთ-ერთი ყველაზე დიდი იმპორტიორი და ღვინის მომხმარებელი ქვეყანაა, რომელიც 2014 წლიდან გამოიკვეთა როგორც ქართული ღვინის საექსპორტო ერთ-ერთი პოტენციურად მზარდი სტრატეგიული ბაზარი. ღვინის ეროვნული სააგენტოს ქართული ღვინის მწარმოებლებთან თანმიმდევრული თანამშრომლობით,



შესაძლებელი გახდა ქართული ღვინის ექსპორტის მზარდი ტენდენციის შექმნა. 2024 წელს, ექსპორტირებული იყო 426 ათას ლიტრამდე ღვინო, რაც 2023 წლის მაჩვენებელთან შედარებით 72%-ითაა გაზრდილი. ღვინის ეროვნული სააგენტოს საქმიანობის ერთ-ერთი ძირითად მიმართულება საერთაშორისო ბაზრებზე ქართული ღვინის პოპულარიზაცია და ცნობადობის გაზრდაა. ღვინის ბაზრების დივერსიფიცირების მიზნით, სააგენტო მიზანმიმართულ სარეკლამო-მარკეტინგულ კამპანიებს აშშ-ში, ევროპისა და აზიის ქვეყნებში ახორციელებს.



იაპონიაში ქართული ღვინის მარკეტინგულ კამპანიას ღვინის მაგისტრი კენიჩი ოჰაში გაუძღვება

2025 წელს, იაპონიაში ქართული ღვინის მარკეტინგულ და სარეკლამო ღონისძიებებს კომპანია „Red Bridge“ განახორციელებს, რომელსაც იაპონიაში ერთადერთი ღვინის მაგისტრი კენიჩი ოჰაში ხელმძღვანელობს და რომელთანაც ღვინის ეროვნული სააგენტო 2017 წლიდან თანამშრომლობს.



ღვინის მაგისტრის, კენიჩი ოჰაშის ხელმძღვანელობით, ქართული ღვინის დეგუსტაცია-სემინარები იაპონიის სხვადასხვა ქალაქში ღვინის პროფესიონალებისა და ღვინით ვაჭრობის სფეროში დასაქმებული კომერციული პირებისთვის გაიმართება,

მოეწყობა იაპონელი ღვინის პროფესიონალებისა და მედიის წარმომადგენლების ტურები საქართველოში.

იაპონია, ჩინეთის სახალხო რესპუბლიკასა და კორეის რესპუბლიკასთან ერთად, ქართული ღვინის ერთ-ერთი სტრატეგიული ბაზარია აზიაში, სადაც ღვინის ეროვნული სააგენტოს მხარდაჭერით, ქართული ღვინის პირველი

მასშტაბური წარდგენა 2014 წელს მოხდა. შემდგომ წლებში, ასევე ღვინის ეროვნული სააგენტოს მხარდაჭერით, ქართული ღვინის კომპანიები მონაწილეობდნენ გამოფენებში „Foodex Japan“, „Wine and Gourmet Japan“, „RAW Wine Tokyo“, „ProWein Tokyo“, ადგილობრივ ღვინის კონკურსებში, ქართული ღვინის წარდგენა-დეგუსტაციებში, რომლებიც იაპონიის სხვადასხვა ქალაქში გაიმართა.





21 მარტი ტყის საერთაშორისო და დაუნის სინდრომის მსოფლიო დღეა



ტყის საერთაშორისო დღე გაეროს გენერალური ასამბლეის გადაწყვეტილებით აღინიშნება. ამ დღის მიზანია საზოგადოების ცნობიერების ამაღლება ტყეების მნიშვნელობის შესახებ და მათი დაცვის აუცილებლობის ხაზგასმა.

ყოველწლიურად, მსოფლიოს სხვადასხვა ქვეყანაში იმართება მრავალი საგანმანათლებლო და შემეცნებითი ღონისძიება, მათ შორის ხის დარგვის კამპანიები, რომლებიც ხელს უწყობს ტყის საფარის გაზრდას და გარემოს მდგრად განვითარებას.

2025 წლის ტყის საერთაშორისო დღის თემაა - „ტყეები და საკვები. საკვების მომავალი იწყება ტყეებიდან!“

ტყეები სასიცოცხლო როლს ასრულებენ სასურსათო უსაფრთხოების, კვების და საარსებო წყაროების უზრუნველყოფაში. ისინი არა მხოლოდ საკვებს, საწვავს, შემოსავალსა და დასაქმების შესაძლებლობებს გვთავაზობენ, არამედ ინარჩუნებენ ნიადაგის ნაყოფიერებას, იცავენ წყლის რესურსებს, ხელს უწყობენ ბიომრავალფეროვნების შენარჩუნებას და კლიმატის ცვლილებების შერბილებას.

ტყეების დაცვა და გონივრული გამოყენება მნიშვნელოვანია არა მხოლოდ ბუნების, არამედ ადამიანთა ცხოვრების ხარისხისა და მომავალი თაობებისთვის მდგრადი გარემოს უზრუნველსაყოფად.

დაუნის სინდრომის მსოფლიო დღე გაეროს გენერალური ასამბლეის გადაწყვეტილებით დაწესდა და მსოფლიოს მრავალ ქვეყანაში, მათ შორის საქართველოშიც აღინიშნება. ამ დღის მთავარი მიზანი კი, საზოგადოების ცნობიერების ამაღლება და დაუნის სინდრომის მქონე პირების უფლებებისა და შესაძლებლობების მხარდაჭერაა.

აღნიშვნის ერთ-ერთი ყველაზე გამორჩეული სიმბოლო - ფერადი წინდა - 2014 წლიდან დამკვიდრდა და მასობრივი სოლიდარობის ორიგინალური გამოხატვის საშუალებად იქცა. ადამიანები მსოფლიოს სხვადასხვა კუთხეში ატარებენ სხვადასხვა ფერისა და განსხვავებული დიზაინის წინდებს, რითაც ხაზს უსვამენ, რომ განსხვავებულობა ძალაა და თითოეული ადამიანი უნიკალურია.

2025 წლის გზავნილი - „გააუმჯობესე ჩვენი მხარდამჭერი სისტემები“ - მოუწოდებს საზოგადოებას, შექმნას უფრო ძლიერი და ინკლუზიური გარემო, რომელიც დაუნის სინდრომის მქონე პირებს სრულფასოვანი ცხოვრების საშუალებას მისცემს.

ტყის საერთაშორისო დღესთან დაკავშირებით, გარემოს დაცვისა და სოფლის მეურნეობის სამინისტროს ეროვნული სატყეო სააგენტოს ინიციატივით, ტყიბულის მუნიციპალიტეტში, სოფელ გელათის საჯარო სკოლის ეკოკლუბებისთვის საინფორმაციო შეხვედრა გაიმართა.

მოსწავლეებმა ტყის მნიშვნელობის, მისი მოვლა-აღდგენის შესახებ ინფორმაცია მიიღეს და სკოლის მიმდებარე ტერიტორიაზე სიმბოლურად 21 ძირი წიწვოვანი და ფოთლოვანი სახეობის ნერგი დარგეს, რომელთა მოვლა-პატრონობაზეც თავად იზრუნებენ. დარგვის აქციას ქუთაისის დღის ცენტრის - „ჯადოსნური სამყაროს“ დაუნის სინდრომის მქონე ბავშვები შეუერთდნენ. ღონისძიებას გარემოს დაცვისა და სოფლის მეურნეობის მინისტრის მოადგილე კახა კაკაბაძე, ქალაქ ტყიბულის მერი დავით ჩერქეზიშვილი და ადგილობრივი თვითმმართველობის წარმომადგენლები ესწრებოდნენ.

„გარემოსდაცვითი ღონისძიებების მიმართულებით ერთ-ერთი აქტიური სკოლის მოსწავლეებისთვის

საინფორმაციო შეხვედრა გაემართა. საზოგადოების ჩართულობა და პროცესის გამჭვირვალობა ტყის მდგრადი მართვის წინაპირობაა. განსაკუთრებული მნიშვნელობა აქვს ახალგაზრდების დაინტერესებას და მათ აქტიურობას. აქვე მინდა აღვნიშნო, რომ პროფესიული განათლების ხელშეწყობა და დარგში ახალგაზრდა კადრის მოზიდვა ეროვნული სატყეო სააგენტოს ძირითად პრიორიტეტს წარმოადგენს. იმედი გვაქვს, რომ სულ უფრო მეტი დაინტერესება იქნება როგორც ამ პროფესიით, ისე, ტყის ეკოსისტემის მოვლით და შენარჩუნებით“, - აღნიშნა გარემოს დაცვისა და სოფლის მეურნეობის მინისტრის მოადგილე კახა კაკაბაძემ.



2025 წლის მონაცემებით, სოფლის მეურნეობის სახელმწიფო ლაბორატორიის ქსელში თევზის დაავადებების დიაგნოსტიკის მიმართულებით ყველა საჭირო კვლევა უკვე დაწარმოდა



სოფლის მეურნეობის სახელმწიფო ლაბორატორია წარმოადგენს განსაკუთრებული ფუნქციებისა და მნიშვნელობის მქონე ლაბორატორიას. კვლევები მიმდინარეობს ცხოველთა დაავადებების, მცენარეთა მავნე ორგანიზმების დიაგნოსტიკისა და სურსათის კვლევის მიმართულებით.

ყოველწლიურად აქტიურად ინერგება ახალი კვლევის მეთოდები, რათა მომხმარებლებმა დროულად მიიღონ მათთვის საჭირო კვლევის შედეგები და ხელი შეუწყოს ქართული პროდუქციის საერთაშორისო ბაზარზე ინტეგრაციას. 2022 წლიდან გარემოს დაცვისა და სოფლის მეურნეობის სამინისტროს წარმომადგენლებთან ერთად, ლაბორატორიის გუნდმა აქტიურად დაიწყო მუშაობა აკვაკულტურის მიმართულებით კვლევების გაძლიერებაზე საქართველოში. ჩატარდა რიგი სამუშაოები, გაიმართა არაერთი შეხვედრა და სპეციალისტები გადამზადდნენ საერთაშორისო პარტნიორ ლაბორატორიებში. დღეისათვის, სოფლის მეურნეობის



სახელმწიფო ლაბორატორიაში უკვე დაწარმოდა მეთევზე ფერმერებისთვის საჭირო ყველა კვლევა, როგორც თევზის ბაქტერიოლოგიური და

ვირუსოლოგიური დაავადებების, ასევე თევზპროდუქტებში საღებავების ნარჩენების, მძიმე მეტალებისა და ანტიბიოტიკების ნარჩენების განსაზღვრის მიმართულებით.

ლაბორატორიის ქსელი საქართველოში ამჟამად წარმოდგენილია საერთაშორისო დონის ცამეტი ლაბორატორიით. ლაბორატორიის ქსელში

თევზმომწიფებელ ფერმერებთან გარემოს დაცვისა და სოფლის მეურნეობის მინისტრის მოადგილემ, სოლომონ პავლიაშვილმა და ლაბორატორიის დირექტორმა, ირაკლი გულედანმა შეხვედრები რეგიონებში გამართეს. ქუთაისში, გორსა და ახალციხეში დაინტერესებულ პირებს მიეწოდათ ინფორმაცია თევზის ლაბორატორიული კვლევებისა და დროული დიაგნოსტიკის აუცილებლობის შესახებ. დაიგეგმა რეგიონებში აკვაკულტურის დიაგნოსტიკისა და იქთიოლოგიის სფეროს საგანმანათლებლო მიმართულებების გაძლიერება.

ალსანიშნავია, რომ გარემოს დაცვისა და სოფლის მეურნეობის სამინისტროს დაქვემდებარებაში მყოფი უწყებები აქტიურად მუშაობენ თევზის დაავადებების კონტროლისა და დიაგნოსტიკის მიმართულებებზე. რაც თავის მხრივ ხელს უწყობს საქართველოში უმაღლესი ხარისხის პროდუქტის შექმნას. სოფლის მეურნეობის სახელმწიფო ლაბორატორია აქტიურად აგრძელებს

მუშაობას ქსელში შემავალი რეგიონული ლაბორატორიების გაძლიერებაზეც. ლაბორატორიის გუნდის მიზანია, რომ მოხდეს რეგიონებისთვის საჭირო კვლევების დეცენტრალიზაცია. რეგიონული ლაბორატორიების გაძლიერებით კი, ყველა ფერმერსა და მეწარმეს ეძლევა საშუალება ადგილზე მიიღონ მათთვის საჭირო და განსაკუთრებით მნიშვნელოვანი კვლევის შედეგები.



„აკვაკულტურის დარგის განვითარებისა და კონკურენტუნარიანი, საერთაშორისო მოთხოვნების შესაბამისი პროდუქციის წარმოებისთვის, მნიშვნელოვანია საქართველოში წარმოებული პროდუქცია ლაბორატორიულად, შესაბამისი სტანდარტით შემოწმდეს. დღესდღეობით, საქართველოში ფუნქციონირებს საერთაშორისო დონის სოფლის მეურნეობის სახელმწიფო ლაბორატორიის ქსელი, სადაც ტარდება თევზის დაავადებების დიაგნოსტიკის მიმართულებით კვლევები. ამავდროულად, სახელმწიფო მზად არის, ხელი შეუწყოს საქართველოში წარმოებული თევზის, მოლუსკებისა და კიბოსნაირების საერთაშორისო, მათ შორის, ევროკავშირის ბაზარზე გატანას“, - განაცხადა სოლომონ პავლიაშვილმა.



ქართული მარცვლეული კულტურების უნიკალური ნიმუშები სვალბარდის თესლის საცავში - ეროვნული გენოფონდის დაცვის ისტორიული ნაბიჯი



Svalbard Global Seed Vault

ამასთან, ეს ინიციატივა ადასტურებს ჩვენი ქვეყნის მნიშვნელოვან როლს მსოფლიო აგრობიომრავალფეროვნების დაცვაში. სვალბარდის თესლის საცავში ქართული თესლის განთავსება გვაძლევს შესაძლებლობას, ვიყოთ საერთაშორისო პარტნიორობის ნაწილი და აქტიურად მივიღოთ მონაწილეობა იმ პროექტებში, რომლებიც სასურსათო უსაფრთხოების დაცვას ემსახურება.

სსიპ სოფლის მეურნეობის სამეცნიერო-კვლევითი ცენტრი მომავალშიც გააგრძელებს აქტიურ მუშაობას ბიომრავალფეროვნების დაცვის სტრატეგიული მიმართულებით, რათა ჩვენი ტრადიციული ჯიშები არა მხოლოდ დავიცვათ, არამედ საერთაშორისო დონეზე მოხდეს მათი პოპულარიზაცია.“ - განაცხადა სსიპ სოფლის მეურნეობის სამეცნიერო-კვლევითი ცენტრის დირექტორმა ლევან უჭმაჭურიძემ.

ოფიციალური ვიზიტის ფარგლებში, საქართველოს სოფლის მეურნეობის სამეცნიერო-კვლევითი ცენტრსა და ნორვეგიის სოფლის მეურნეობის სამინისტროს შორის გაფორმდა ხელშეკრულება სვალბარდის გლობალური მარცვლეულის თესლის საცავში თესლის განთავსების შესახებ.

ქართული დელეგაციის წევრებმა მონაწილეობა მიიღეს საერთაშორისო შეხვედრებში, სადაც მსოფლიოს სხვადასხვა ქვეყნის მეცნიერებთან ერთად იმსჯელეს სასოფლო-სამეურნეო კულტურათა გენეტიკური რესურსების დაცვის სტრატეგიებზე, ქართული მარცვლეული კულტურების უნიკალურ თვისებებსა და მათ მნიშვნელობაზე კვებით უსაფრთხოების გლობალურ კონტექსტში.

აღნიშნული ღონისძიება სვალბარდის მარცვლეულის გლობალური საცავის მე-17 წლის იუბილეს მიეძღვნა და საერთაშორისო ხელშეკრულების სარგებლის გაზიარების ფონდის (BSF) მიერ მხარდაჭერილი პროექტის „კლიმატის ცვლილებებთან ადაპტირებული ტრადიციული ჯიშების შენარჩუნება ფერმერულ მეურნეობებში და in-situ/on farm და ex-situ კონსერვაციის ფორმებს შორის კავშირის გაძლიერება“ ფარგლებში გაიმართა.

საქართველომ მნიშვნელოვანი ნაბიჯი გადადგა სასოფლო-სამეურნეო ბიომრავალფეროვნების დაცვისა და საერთაშორისო თანამშრომლობის გაძლიერების მიმართულებით. სსიპ სოფლის მეურნეობის სამეცნიერო-კვლევითი ცენტრის წარმომადგენლებმა სვალბარდის გლობალურ თესლის საცავში (Svalbard Global Seed Vault) განათავსეს ქართული მარცვლეული კულტურების უნიკალური ნიმუშები და ხელი მოაწერეს შესაბამის საერთაშორისო შეთანხმებას.



• გლობალური კვებით უსაფრთხოების ხელშეწყობა

საცავი მდებარეობს არქტიკის წრეზე, ნორვეგიის კუნძულ სპიცბერგენზე, ზღვის დონიდან. 120 მეტრის სიმაღლეზე. აქ დაცულია მსოფლიოს თითქმის ყველა ქვეყნის მარცვლეული და სასოფლო-სამეურნეო კულტურები.

საქართველოს სოფლის მეურნეობის სამეცნიერო-კვლევითი ცენტრმა სვალბარდის თესლის საცავში განათავსა ქართული მარცვლეულის უნიკალური ნიმუშები. ქართული მარცვლეული კულტურების-ხორბლის, სიმინდის და ლობიოს ადგილობრივი ჯიშების თესლის 210 უნიკალური ნიმუში, რომლებიც საუკუნეების განმავლობაში ჩვენი ქვეყნის აგრარულ კულტურასა და

კვებით უსაფრთხოებას განსაზღვრავდა, საქართველოს 8 რეგიონშია შეგროვილი და იდენტიფიცირებული. ისინი საცავში, -18°C ტემპერატურაზე შენახვის პირობებში, ათწლეულების განმავლობაში სრულყოფილი მდგომარეობით დარჩება.

„საქართველომ გადადგა ისტორიული ნაბიჯი - სვალბარდის გლობალურ თესლის საცავში ქართული მარცვლეული კულტურების უნიკალური ნიმუშების განთავსება არის უდიდესი ნაბიჯი ჩვენი ქვეყნის აგრობიომრავალფეროვნების დაცვის მიმართულებით. ეს ნიშნავს, რომ ქართული ხორბლის, სიმინდისა და ლობიოს ტრადიციული ჯიშები, რომლებიც ჩვენი სოფლის მეურნეობის საფუძველს წარმოადგენს, იქნება დაცული გლობალური გამოწვევების - კლიმატის ცვლილებების, ეკოლოგიური კრიზისებისა და სხვა პოტენციური საფრთხეების რისკების პირობებში.

ეს არ ეხება მხოლოდ სოფლის მეურნეობას - ეს არის სასურსათო უსაფრთხოების, კულტურული მემკვიდრეობისა და მეცნიერული პროგრესის მიმართულებით გადადგმული სტრატეგიული ნაბიჯი. ქართული უნიკალური ჯიშები საუკუნეების განმავლობაში აყალიბებდა ჩვენი ქვეყნის აგრარულ კულტურას, და დღეს ისინი მსოფლიოს ერთ-ერთ ყველაზე უსაფრთხო გენეტიკურ საცავში ინახება.

ეს მოვლენა საქართველოს აგრობიომრავალფეროვნების დაცვის პროცესში ერთ-ერთ ყველაზე მნიშვნელოვან მიღწევად შეიძლება ჩაითვალოს, რადგან ის ჩვენი ქვეყნის ტრადიციული სასოფლო-სამეურნეო კულტურების გრძელვადიან შენარჩუნებას უზრუნველყოფს.

სვალბარდის გლობალური თესლის საცავი მსოფლიოში ერთ-ერთი ყველაზე უსაფრთხო და დაცული თესლის ბანკია, რომელიც 2008 წელს ნორვეგიის მთავრობამ დააფუძნა.

მისი მთავარი დანიშნულებაა:

- მსოფლიოს სასოფლო-სამეურნეო კულტურების გენეტიკური რესურსების შენახვა და დაცვა
- კლიმატური ცვლილებების, ბუნებრივი კატასტროფებისა და სხვა საფრთხეების შემთხვევაში თესლების აღდგენის უზრუნველყოფა





საქართველო, მსოფლიო მასშტაბით, ერთ-ერთი საინტერესო ქვეყანაა ნიადაგების მრავალფეროვნების თვალსაზრისით. ჩვენი ქვეყნის მხრივ ძირითადია, განსხვავებულ კლიმატურ და რელიეფურ პირობებში, გვხვდება მთა-მდელოს, მთა-ბუნის, ბუნ-სტეპის, ბუნინი და მხრალი სუბტროპიკული ზონის ანუ მსოფლიოში არსებული თითქმის ყველა ნიადაგი. ზოგიერთი მათგანი პირველად სწორედ საქართველოში იქნა შესწავლილი, რომელმაც შემდგომში მსოფლიო აღიარება ჰპოვა.

საქართველოს ნიადაგებზე, მათი რაციონალური გამოყენების და დაცვის აუცილებლობაზე სოფლის მეურნეობის მეცნიერებათა აკადემიური დოქტორი ეკა სანაძე გვიყვება.



საქართველოს ნიადაგური რესურსი, მიუხედავად მისი მრავალფეროვნებისა, სასოფლო-სამეურნეო წარმოებისთვის შეზღუდულია, ვინაიდან კლიმატის ცვლილებით და ანთროპოგენური ფაქტორით გამოწვეული დეგრადაციის პროცესები ამცირებს ნიადაგების ნაყოფიერებას და მათ საწარმოო პოტენციალს.

გაერთიანებული ერების სურსათისა და სოფლის მეურნეობის ორგანიზაციის (FAO) სტატისტიკის მიხედვით, გლობალურად, ნიადაგების 33% სხვადასხვა ხარისხით დეგრადირებულია. ეს საკმაოდ დიდი ციფრია იმ გარემოების გათვალისწინებით, რომ ნიადაგი, ფაქტობრივად, არაგანახლებადი რესურსია და მის აღდგენას საუკუნეები სჭირდება. ხანგრძლივი დროით მიმდინარე დეგრადაციის პროცესები იწვევს ნიადაგების დესტრუქციას, გარემოს ეკოლოგიური ბალანსის რღვევას და ქვეყნის სოციალურ-ეკონომიკური პრობლემების წარმოქმნას, ამიტომ მისი ყურადღების მიღმა დატოვება ყოველად დაუშვებელია.

კლიმატის ცვლილებით მიმდინარე გამოწვევებთან ბრძოლაში, ჯანსაღი ნიადაგი გადამწყვეტ როლს ასრულებს. ორგანული ნივთიერებებით მდიდარი და კარგი სტრუქტურის ნიადაგები ამცირებენ წყალდიდობებისა და გვალვის რისკს. ჯანსაღი ნიადაგი ერობისადმი მედეგია, რაც მნიშვნელოვანი ფაქტორია ლანდშაფტის სტრუქტურის და პირველადი პროდუქციის წარმოების შესანარჩუნებლად, განსაკუთრებით, კლიმატის ცვლილებით გამოწვეული არათანაბარი ნალექების პირობებში. ჯანსაღი ნიადაგები წარმოადგენს სურსათის უსაფრთხოების გარანტს, რაც სოფლის მეურნეობის მდგრადობას განაპირობებს.

ერთი შეხედვით, თითქმის საყოველთაოდ ცნობილია ნიადაგის არსი და მნიშვნელობა, თუმცა ფაქტია, რომ მისი რაციონალური გამოყენება კვლავ მსოფლიო გამოწვევად რჩება.

ნიადაგზე მართვის პარადიგმა

ნიადაგის მეურვეობის კონცეფცია კვლევის, მონიტორინგის და მართვის პროცესების განხორციელებას გულისხმობს.

ნიადაგის კვლევა ადგილის სიტუაციური ანალიზით, მეთოდების შერჩევით და სამუშაოების დაგეგმვით იწყება. თითოეული მათგანის წესების დაცვით განხორციელება მნიშვნელოვანია, რადგან კვლევის ხარისხი მონაცემის სიზუსტეში ვლინდება, რაც გადაწყვეტილების მიღებისთვის საკვანძო ინფორმაციაა.

ნიადაგში მიმდინარე პროცესებზე დაკვირვება-ანალიზი მონიტორინგის გზით ხორციელდება, რაც ნიადაგის დეგრადაციის ხარისხის იდენტიფიცირების საშუალებას იძლევა.

ნიადაგის მართვა მტკიცებულებებზე დაფუძნებული გადაწყვეტილების შედეგია, სადაც კვლევისა და მონიტორინგის მიხედვით განისაზღვრება მართვის ასპექტები.

ნიადაგის მდგრადი მართვის მიზნით გასატარებელი ღონისძიებები მრავალგვარია და მხოლოდ მათი სწორად შერჩევა, წესების დაცვით განხორციელება უზრუნველყოფს ნიადაგის ნაყოფიერების შენარჩუნება-გაუმჯობესებას.

ნიადაგის მდგრადი მართვის პოლიტიკა

საქართველოს გარემოს დაცვისა და სოფლის მეურნეობის სამინისტროს პიდრომელიორაციისა და მიწის მართვის დეპარტამენტის ნიადაგის მდგრადი მართვის სამმართველო ქვეყნის მასშტაბით ნიადაგების რაციონალური მართვის პოლიტიკის განსაზღვრაზე მუშაობს. მიმდინარე სამუშაო პროცესი გულისხმობს საკანონმდებლო ბაზის სრულყოფას და მის საერთაშორისო სტანდარტებთან შესაბამისობაში მოყვანას, ნიადაგის ეროვნული სტრატეგიის შემუშავებას, ქვეყნის პოლიტიკის დღის წესრიგში ნიადაგის მდგრადი მართვის პრინციპების პოზიციონირების გაძლიერებას.

გარემოს დაცვისა და სოფლის მეურნეობის სამინისტროს პიდრომელიორაციისა და მიწის მართვის დეპარტამენტი, 2015 წლიდან, აქტიურად თანამშრომლობს გარემოს სურსათისა და სოფლის მეურნეობის

ორგანიზაციასთან (FAO) და „ნიადაგის შესახებ მსოფლიო პარტნიორობასთან“ (Global Soil Partnership). აღნიშნული თანამშრომლობის საფუძველზე საქართველოს გარემოს დაცვისა და სოფლის მეურნეობის სამინისტროს ნიადაგის ნაყოფიერების კვლევის ლაბორატორია მსოფლიო ლაბორატორიების ქსელის (GLOSOLAN) რეფერალური ლაბორატორია გახდა. ლაბორატორიაში დაინერგა არაერთი საერთაშორისოდ აღიარებული კვლევის თანამედროვე მეთოდი; სხვადასხვა ტრენინგსა და სემინარში მონაწილეობით გადაამზადა ლაბორატორიის პერსონალი და ხელი შეეწყო მათი კვალიფიკაციის ამაღლებას.

საქართველოს ნიადაგების ინვენტარიზაცია

საქართველოს გარემოს დაცვისა და სოფლის მეურნეობის სამინისტროს სამეცნიერო-კვლევითი ცენტრის ნიადაგის ნაყოფიერების კვლევის სამსახური საქართველოს ნიადაგების საერთო მდგომარეობის შესახებ ინვენტარიზაციის სახელმწიფო პროგრამას ახორციელებს. დღეისათვის ინვენტარიზებულია დაახლოებით 200 000 ჰექტარამდე სასოფლო-სამეურნეო მიწა. ნიადაგის სხვადასხვა თვისებაზე დამუშავებული მონაცემების საფუძველზე მომზადებულია ციფრული რუკები, რომელიც მნიშვნელოვანი ინფორმაციაა პოლიტიკის გონივრულად განსაზღვრისთვის.

ქარსაფარი (ინფორმაციის) ზოლვა

სასოფლო-სამეურნეო მიწებზე, ნიადაგების დეგრადაციის ერთ-ერთი განმაპირობებელი ფაქტორია ქარისმიერი ეროზია. იგი განსაკუთრებით მოწყვლადია აღმოსავლეთ საქართველოში, სადაც სახნავი მიწების 21 %-ზე მეტი (102, 5 ათასი ჰა.) სწორედ ქარისმიერი ეროზიით არის დეგრადირებული. ქარსაფარი ზოლი კი ეროზიის საწინააღმდეგო ის ბუნებრივი ბარიერია, რომელიც ამცირებს ქარის მოძრაობის სიჩქარეს, სიძლიერეს და იცავს ნიადაგის მასას გადაადგილება-გაფანტვისგან.

საქართველოს გარემოს დაცვისა და სოფლის მეურნეობის სამინისტრო აქტიურად მუშაობს ქარსაფარი ზოლების ინვენტარიზაციის საკითხებზე.

სახელმწიფო პროგრამის ფარგლებში, 2025 წლის მდგომარეობით, ქარსაფარი ზოლების ინვენტარიზაცია კახეთის, ქვემო და შიდა ქართლის, მცხეთა-მთიანეთის რეგიონების 12 მუნიციპალიტეტში, 6675.53 ჰექტარზე განხორციელდა. ამ ეტაპზე, ინვენტარიზაციის პროცესი ინტენსიურად მიმდინარეობს, რაც ნიშნავს საქართველოს ტერიტორიაზე არსებული ქარსაფარი ზოლების ფაქტობრივი მდგომარეობის აღწერას იმ ტერიტორიების გამოსავლენად,

რომელზეც ქარსაფარი ზოლები სრულად ან ნაწილობრივ შენარჩუნებულია.

ეროვნული სივრცითი მონაცემების ინფრასტრუქტურა

2023 წლის 16 ნოემბერს, საქართველოს პარლამენტმა მიიღო „ეროვნული სივრცითი მონაცემების ინფრასტრუქტურის შესახებ“ კანონი, რომლის საფუძველზეც ჩამოყალიბდება საქართველოს სახელმწიფო ერთიანი გეოგრაფიული საინფორმაციო სისტემა - ეროვნული სივრცითი მონაცემების ინფრასტრუქტურა. ეს სისტემა იმოქმედებს სამთავრობო, დარგობრივ და მუნიციპალურ დონეებზე, რაც ხელს შეუწყობს ნიადაგის მონაცემების საინფორმაციო ბაზის ჩამოყალიბებას და სანდო მონაცემებზე დაყრდნობით სწორი გადაწყვეტილებების მიღების უზრუნველყოფას.

ნიადაგის მსოფლიო დღე

2012 წლიდან გარემოს სურსათისა და სოფლის მეურნეობის ორგანიზაციასთან (FAO) არსებული „ნიადაგის მსოფლიო პარტნიორობა“ (FAO/GSP), რომელიც მიზნად ისახავს გლობალურ დღის წესრიგში ნიადაგების პოზიციონირებას და ნიადაგის მდგრადი მართვის ხელშეწყობას, ყოველწლიურად მოუწოდებს ქვეყნებს ნებაყოფლობით ჩაერთონ „ნიადაგის საერთაშორისო დღის“ აღნიშვნის კამპანიაში. 2022 წლიდან, საქართველოს გარემოს დაცვისა და სოფლის მეურნეობის სამინისტროს ბრძანების საფუძველზე, პიდრომელიორაციისა და მიწის მართვის დეპარტამენტი კოორდინირებას უწევს „ნიადაგის მსოფლიო დღის“ აღნიშვნის ღონისძიებას, რომლითაც საქართველო ნიადაგის პოპულარიზაციის გლობალური კამპანიის მონაწილე გახდა. ღონისძიების ფორმატი ნიადაგის მსოფლიო დღის აღნიშვნასთან ერთად ითვალისწინებს მსოფლიო რანგის ნიადაგმცოდნის, აკადემიკოს თენგიზ ურუშაძის სახელის უკვდავყოფას და აგრარულ სფეროში მოღვაწე წარმატებული, ახალგაზრდა კადრის მოტივაციის ამაღლებას, რაც აკად. თენგიზ ურუშაძის სახელობის საპატიო სიგელით დაჯილდოების ცერემონიაში გამოიხატება.

წლებიდან ღონისძიებას წინ უძღოდა სასკოლო სათემისო კონკურსი „ნიადაგი-სიცოცხლის წყარო“ თემატიკაზე. კონკურსის მონაწილეების მიერ მომზადდა თემისები, რომელიც შეფასდა სპეციალური კომისიის მიერ. ღონისძიების ფარგლებში, კონკურსანტებს გადაეცათ აკად. თენგიზ ურუშაძის საპატიო სიგელი, გამარჯვებულები ასევე დაჯილდოვდნენ სპეციალური პრიზებით.





სახელმწიფო პროგრამით გაშენებული ბაღი სოფელ მეჯვრისხევში

თამაზ ზუმბულიძემ ხეხილის ახალი ბაღი სახელმწიფო პროგრამის „დანერგე მომავალი“ ფარგლებში, გორის მუნიციპალიტეტის სოფელ მეჯვრისხევში გააშენა.

„5 წელია ჩართული ვარ სოფლის მეურნეობაში. სოფლის განვითარების სააგენტოს პროგრამით „დანერგე მომავალი“ გავაშენეთ თანამედროვე ბაღი. გვეხმარებიან ფინანსურად და გვაძლევენ იმის მოტივაციას, რომ შემდეგშიც გავაგრძელოთ საქმიანობა. ვისაც აქვს

მიწის ნაკვეთი, ვურჩევ, დაინტერესდნენ სოფლის მეურნეობით. ჩვენ გვაქვს იმის პოტენციალი, რომ თავად ვაწარმოოთ ქართული და ხარისხიანი პროდუქცია“, - აღნიშნავს თამაზ ზუმბულიძე.

ფერმერს 6 ჰექტარზე გაშენებული აქვს ვაშლის, ქლიავისა და მსხლის ბაღი. როგორც თამაზ ჭუმბურიძე აღნიშნავს, პროგრამაში ჩართულობა მნიშვნელოვანი ხელშეწყობა იყო მისთვის და რომ არა სახელმწიფოს მხარდაჭერა, ბაღის გაშენება დამოუკიდებლად გაუჭირდებოდა.

ზუგდიდის მუნიციპალიტეტის სოფელ კახათში მოქმედი მცირე მეურნეობა „ნათიას ფერმა“



ზუგდიდის მუნიციპალიტეტის სოფელ კახათში მოქმედი მეურნეობა „ნათიას ფერმა“ ათზე მეტი სახეობის რძის პროდუქტს, მათ შორის როგორც ტრადიციულ, ასევე ევროპული წესით დავარგებულ ყველს აწარმოებს.

„საქმიანობა რამდენიმე წლის წინ ერთი ხბოს შეძენით დაიწყო. შემდეგ გაფართოება გადავწყვიტეთ და ვისარგებლეთ „შელავათიანი აგროკრედიტით“ - შევისყიდეთ საქონელი.

ჩვენთვის დიდი დახმარება იყო ფერმის ასაშენებლად სოფლის განვითარების სააგენტოს საგრანტო პროგრამის თანადაფინანსების მიღება“, - აღნიშნავს ფერმერი ნათია ღურჯაკია.

მცირე ფერმერულ მეურნეობაში ამ დროისათვის 20 სული საქონელი ჰყავთ. ნათია ღურჯაკიას თქმით, მიმდინარე წელს, გეგმავს საქონლის რაოდენობის და შესაბამისად, წარმოებული პროდუქციის გაზრდას.



გარდაბნის მუნიციპალიტეტის, სოფელ ლემშენიერაში სახელმწიფოს მხარდაჭერით ნუშის ბაღი გაშენდა

გარდაბნის მუნიციპალიტეტის, სოფელ ლემშენიერაში კომპანიას „ჯორჯიან გარდენს“ სახელმწიფოს მხარდაჭერით ნუშის ბაღი აქვს გაშენებული.

„სოფლის განვითარების სააგენტოს პროექტით „შელავათიანი აგროკრედიტი“ და პროგრამით „დანერგე მომავალი“ თანადაფინანსებით ნუშის ბაღი გავაშენეთ. თამაზად შემიძლია ვთქვა, რომ არა სახელმწიფო მხარდაჭერი პროგრამები

ურთულესი და შეუძლებელიც კი იქნებოდა ფულადი რესურსების მოძიება. სახელმწიფო პროგრამები დაგვეხმარა შეგვექმნა ის მოცულობა, რაც დღეს გვაქვს.“ - აღნიშნავს კომპანიის „ჯორჯიან გარდენის“ დირექტორი ნარიმან ფიცხელიანი.

კომპანიას „ჯორჯიან გარდენსი“ ნუშის ბაღი გარდაბნის მუნიციპალიტეტის სოფელ ლემშენიერაში 29 ჰექტარზე აქვს გაშენებული.

2024 წლის 1 აგვისტოდან 2025 წლის 3 მარტის ჩათვლით პერიოდში, საქართველოდან ექსპორტირებული ვაშლის ღირებულება 8.2 მლნ აშშ დოლარი შეადგინა



ბოლო შვიდი თვის განმავლობაში, საქართველოდან 12.9 ათასი ტონა ვაშლის ექსპორტი განხორციელდა, რომლის ღირებულებამ 8.2 მლნ აშშ დოლარი შეადგინა. გასული წლის ანალოგიურ პერიოდთან შედარებით, ექსპორტირებული ვაშლის

რაოდენობა 10.9 ათასი ტონით (6.3-ჯერ), ხოლო ღირებულება - 6.8 მლნ აშშ დოლარით (6.1-ჯერ) გაიზარდა. ქართული ვაშლის ექსპორტი განხორციელდა რუსეთში (12 848 ტონა), 60 ტონა ვაშლი ექსპორტირებულია ყაზახეთში, 21 ტონა - თურქეთში და 2 ტონა - სომხეთში.

ბოლო შვიდი თვის განმავლობაში საქართველოდან 84.4 მლნ აშშ დოლარის ღირებულების თხილის ექსპორტი განხორციელდა



2024 წლის 1 აგვისტოდან 2025 წლის 3 მარტის ჩათვლით პერიოდში, საქართველოდან 13.7 ათასი ტონა თხილია ექსპორტირებული. ექსპორტირებული თხილის ღირებულებამ 84.4 მლნ აშშ დოლარი შეადგინა. თხილის საშუალო საექსპორტო ფასი, გასული წლის ანალოგიურ პერიოდთან შედარებით, 16%-ით გაიზარდა და 6.14 \$/კგ შეადგინა. ექსპორტი, ძირითადად, ევროკავშირის ბაზრებზე - იტალიაში, ესპანეთში,

გერმანიაში, საფრანგეთში, პოლონეთში, ჩეხეთში, განხორციელდა. გარდა ევროკავშირის ქვეყნებისა, ექსპორტი განხორციელდა სომხეთში, ჩინეთში, თურქეთში, ისრაელში, რუსეთში, უკრაინაში. გასული წლის ანალოგიურ პერიოდთან შედარებით, ექსპორტირებული თხილის მოცულობა 2.1 ათასი ტონით (18%-ით), ხოლო ღირებულება - 22.4 მლნ აშშ დოლარით (36%-ით) გაიზარდა.

მიმდინარე წელს საქართველოდან განხორციელებული კარტოფილის ექსპორტმა 8.0 მლნ აშშ დოლარი შეადგინა



2025 წლის 1 იანვრიდან 3 მარტის ჩათვლით საქართველოდან 27.5 ათასი ტონა კარტოფილის ექსპორტი განხორციელდა, რომლის ღირებულებამ 8.0 მლნ აშშ დოლარი შეადგინა. 2024 წლის ანალოგიურ პერიოდში,

კარტოფილის, მცირე რაოდენობა - 932 ტონა იყო ექსპორტირებული. ქართული კარტოფილის ძირითადი საექსპორტო ქვეყნებია რუსეთი (14 049 ტონა), აზერბაიჯანი (10 534 ტონა) და სომხეთი (2 183 ტონა).

გაიცანი მეცნიერი

ნანი გოგინაშვილი

აგროსატყეო კულტურების კვლევის სამსახურის უფროსი

„დავამთავრე ივანე ჯავახიშვილის სახელობის თბილისის სახელმწიფო უნივერსიტეტის ბიოლოგიის ფაკულტეტი გენეტიკის მიმართულებით. იმ დროისათვის, გენეტიკოსის სამუშაო მხოლოდ სამედიცინო დარგს ჰქონდა, მე კი, განსაკუთრებით ველური ბუნება მიზნად ვაღივალე. უნივერსიტეტის დამთავრებისთანავე, მუშაობა დავიწყე ვასილ გულიაშვილის სახელობის სატყეო ინსტიტუტში, სადაც დავიცავი დისერტაცია და დიდი ინტერესით შევედექი დარგის მიმართულებით კვლევებს. განსაკუთრებული თავისუფლება ვიგრძენი საბჭოთა კავშირის დაშლის შემდეგ, როდესაც თითოეულ მეცნიერს მიეცა საშუალება, მისი ინიციატივით შეედგინა საპროექტო წინადადება და მისთვის საინტერესო



კვლევაზე ემუშავა. აქ ძალიან გამიმართლა, შევკარი გუნდი და დავიწყეთ ტყის იშვიათი და გადაშენების პირას მყოფი სახეობების ყოველმხრივი შესწავლა. კვლევები ეხებოდა ეკოლოგიურ საკითხებს, კონსერვაციის ღონისძიებებს და სხვა“.

შემდეგ ნანი გოგინაშვილმა მუშაობა სოფლის მეურნეობის სამეცნიერო-კვლევით ცენტრში დაიწყო, სადაც დღეს აგროსატყეო კულტურების კვლევის სამსახურს ხელმძღვანელობს. ცენტრში, გუნდთან ერთად, სხვადასხვა საინტერესო და საჭირო პროექტს ახორციელებს.

ნანი გოგინაშვილი: „პირველ რიგში, ამაყი ვარ, რომ კოლეგებისა და ადმინისტრაციის მხარდაჭერით, კვლევითი ცენტრის ჯილდურას საცდელ ბაზაზე გავაშენეთ ტყის კულტურების საკოლექციო ნარგობა, სადაც საქართველოს ტყეებში, და არა მარტო, გავრცელებული ხე-მცენარეების 110 სახეობა, თუთის 30 ფორმა და სწრაფმზარდი ვერხვების 20 ჰიბრიდული ფორმაა დამაგრებული. კოლექციაში თავმოყრილი სახეობების ერთად ნახვა საინტერესოა როგორც სტუდენტებისთვის, ასევე სპეციალისტებისთვის და ყველა დაინტერესებული ადამიანისთვის“.

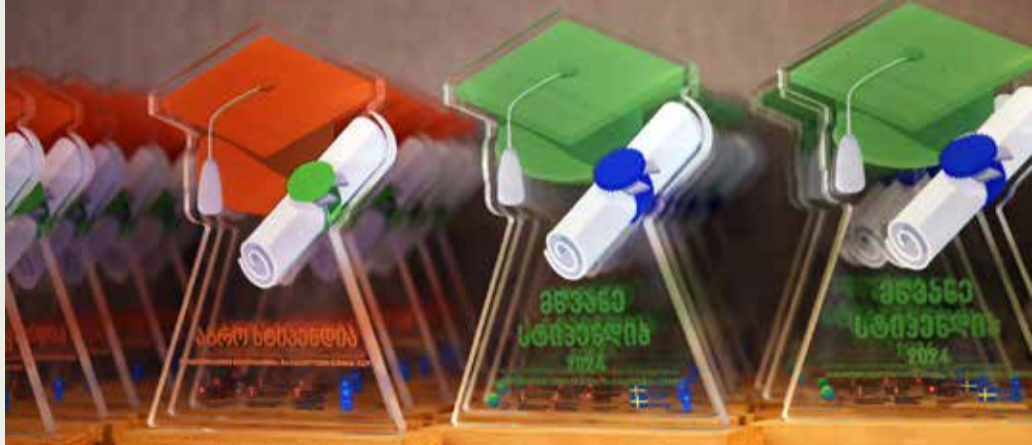
დღეისათვის, აგროსატყეო კულტურების კვლევის სამსახური მუშაობს ძალიან მნიშვნელოვან პროექტზე, რომელიც ეხება პლანტაციების გასაშენებლად ვერხვის სწრაფმზარდი ფორმების შემოტანასა და აღმოსავლეთ საქართველოსთვის ადაპტირებული ფორმების შერჩევას, გაშენების სქემების შემუშავებას ფერმერებისთვის, ბროშურებისა და რეკომენდაციების მომზადებასა და სხვა. მნიშვნელოვანია ასევე, ქარსაფრების გაშენების დიზაინისა და სქემების შემუშავება სხვადასხვა რეგიონისთვის, სადაც მნიშვნელოვანია სახეობების სწორად შერჩევა.

კვლევები ტარდება ტყის მცენარეების მოლეკულურ-გენეტიკური და მორფომეტრიული შესწავლისათვის, როგორც ტექსონომიური სტატუსის დასაზუსტებლად, ასევე გენეტიკურად მრავალფეროვანი პოპულაციების დასადგენად, სადაც შესაძლებელი იქნება საკონსერვაციო ღონისძიებების გატარება. ამ ყველაფერში მნიშვნელოვან როლს ასრულებს სოფლის მეურნეობის სამეცნიერო-კვლევითი ცენტრი, მისი ბაზები და ლაბორატორიები.

ნანი გოგინაშვილი: „სამეცნიერო სფეროში წარმატების მისაღწევად, აუცილებელია სიახლეების მუდმივად ძიება, საქმის სიყვარული, პასუხისმგებლობა და ინიციატივი მიდგომა. ჩვენ მიერ წარმოდგენილი თითოეული სამეცნიერო მიღწევის უკან დგას დიდი შრომა და გამოცდილება.“

ახალგაზრდა სპეციალისტებს ვურჩევდი, იყვნენ საკუთარი პროფესიის ერთგულები და არ დაკარგონ ინტერესი, მუდმივად ეძებონ სიახლეები და იყვნენ მობილბეზები, რაც სამეცნიერო კვლევებში მონაწილეობისთვის აუცილებელია და გაითვალისწინონ, რომ შრომა არასოდეს იკარგება“.

64 წარჩინებულ სტუდენტს, 10 უნივერსიტეტიდან და 12 პროფესიული სასწავლებლიდან, 500-დან 1500 ლარის ოდენობით „მწვანე და აგროსტიპენდიები“ გადაეცათ



„გარემოსდაცვითი ინფორმაციისა და განათლების ცენტრი „მწვანე და აგროსტიპენდიები“ პროგრამას უკვე სამი წელია ახორციელებს. სტიპენდიები სტუდენტებისთვის არის დამატებითი სტიმული სწავლის, ცოდნისა და გამოცდილების მიღებისათვის“, - განაცხადა გარემოს დაცვისა და სოფლის მეურნეობის მინისტრის მოადგილე სოლომონ პავლიაშვილმა სტიპენდიების გადაცემის ღონისძიებაზე სიტყვით გამოსვლის დროს.

გეოგრაფია, გარემოსდაცვითი მენეჯმენტი და პოლიტიკა, გარემოს დაცვის ტექნოლოგიები, ხოლო აგროსტიპენდიები ვრცელდება პროგრამებზე: აგრონომია, სასურსათო ტექნოლოგიები, ვეტერინარია, მევენახეობა-მელვინეობა, სატყეო საქმე, მცენარეთა დაცვა და სხვა.

მამრიკიშვილი, გარემოსდაცვითი ინფორმაციისა და განათლების ცენტრის დირექტორი თამარ ალადაშვილი, უნივერსიტეტებისა და კოლეჯების წარმომადგენლები ესწრებოდნენ.

სტიპენდიების გადაცემის ღონისძიებას გარემოს დაცვისა და სოფლის მეურნეობის მინისტრის პირველი მოადგილე ნინო თანდილაშვილი, მინისტრის მოადგილეები კახა კაკაბაძე, იური ნოზაძე, საქართველოს განათლების, მეცნიერებისა და ახალგაზრდობის მინისტრის მოადგილე თამარ ღვამიჩავა, გაეროს განვითარების პროგრამის მუდმივი წარმომადგენელი საქართველოში დაგლას უები, შვეიცარიის განვითარების და თანამშრომლობის სააგენტოს წარმომადგენელი ლელა



ინფორმაცია ბიზნესოპერატორებისთვის

საზოგადოებრივი კვების ობიექტი ვალდებულია უზრუნველყოს!



უვნებლობის მოთხოვნების შესაბამისი ინფრასტრუქტურა და აღჭურვილობა

- დაუშვებელია ნედლეულის, ნახევარფაბრიკატის, მზა სურსათის, სუფთა და გამოყენებული ჭურჭლის ნაკადების გადაკვეთა. უკიდურეს შემთხვევაში შესაძლებელია დროსა და სივრცეში განცალკევება
- სამზარეულო აღჭურვილი უნდა იყოს სათანადო ბუნებრივი ან მექანიკური ვენტილაციის საშუალებით
- ჭურჭელი უნდა იყოს სუფთა, ექვემდებარებოდეს დეზინფიცირებას, არ უნდა იყოს ტოქსიკური (ახლდეს შესაბამისი დოკუმენტაცია რომ დასაშვებია სურსათთან გამოყენებისთვის)
- არ უნდა იყოს კოროზირებული
- სამაცივრე განყოფილებებში არ უნდა იყოს წარმოქმნილი კონდენსატი
- ბიზნესოპერატორი უნდა აწარმოებდეს სადერატიზაციო (მღრღნელების) და სადებინსექციო (მწერების) ღონისძიებებს
- პერსონალი ვალდებულია დაიცვას პირადი ჰიგიენის წესები: უნდა ეცვას სუფთა სპეციალური ტანსაცმელი (სასურველია ღია ფერის), საჭიროების შემთხვევაში უნდა იყენებდეს ქუდს და ხელთათმანს.
- არ უნდა ატარებდეს აქსესუარებს, სამკაულებს და ა.შ
- ბიზნესოპერატორი ყოველდღიურად უნდა აკონტროლებდეს პერსონალის ჯანმრთელობის მდგომარეობას და აწარმოებდეს ჩანაწერებს.



უვნებლობის მოთხოვნები სურსათის ნედლეულის მიღების და შენახვის დროს

- ხორცი (საქონელი, ღორი, წვრილფეხა პირუტყვი) მიღება-შენახვა დასაშვებია არაუმეტეს + 6°C. გაყინულის შემთხვევაში -18°C
- თევზი - არაუმეტეს +2°C. გაყინულის შემთხვევაში არ უნდა აღემატებოდეს -18°C
- კვერცხი - შენახვის ვადა არაუმეტეს 21 დღე ოთახის ტემპერატურაზე, +10°C შენახვის და ტრანსპორტირების დროს -30 დღე
- რძე და რძის ნაწარმი (რძე, ყველი, ხაჭო, არაჟანი, მაწონი, ნადუღი) უნდა იყოს ეტიკეტირებული, მიღებისას ტემპერატურა არ უნდა აღემატებოდეს +6°C გრადუსს. ტემპერატურული კონტროლი უნდა მოხდეს შერჩევითად, ტემპერატურის საბოლოო თერმომეტრით.



უვნებლობის მოთხოვნები სურსათის გადამუშავების დროს

- ხორცის გაღობა უნდა მოხდეს არაუმეტეს +6°C გრადუსზე, უკიდურეს შემთხვევაში გაღობა შესაძლებელია გამდინარე წყლის ქვეშ შეფუთვის მთლიანობის დარღვევის გარეშე
- ცხელი კერძის მომზადება უნდა მოხდეს მაღალ ტემპერატურაზე. მომზადებული კერძის შიდა ტემპერატურა უნდა გაიზომოს თერმომეტრით. ტემპერატურის საშიში დიაპაზონია +5/60°C გრადუსი
- მზა კერძები ოთახის ტემპერატურაზე არ უნდა გაჩერდეს არაუმეტეს 2 საათისა
- მზა კერძისთვის მოსამზადებელი ნახევარფაბრიკატების მაცივარში შენახვა უნდა მოხდეს დამზადების თარიღის და დროის მითითებით
- დასაჭრელი დაფები და დანები უნდა იყოს მარკირებული. ფერების და ნომრების მიხედვით უნდა იყოს მარკირებული 4 დაფა (ნედლეულის, მზა სურსათის, ბოსტნეულის და თევზის)
- ყოველი გამოყენების შემდეგ უნდა მოხდეს საჭრელი დაფების და დანების სათანადო რეცხვა/დეზინფიცირება(არანაკლებ 40-50°C გრადუსზე)
- სარეცხი და სადებინსექციო საშუალებები უნდა იყოს დაშვებული სურსათის საწარმოებში გამოსაყენებლად (დაშვება მტკიცდება შესაბამისი დოკუმენტაციით), უნდა იწარმოებოდეს რეცხვა დებინსექციის გეგმა და ჩანაწერების შესაბამისი ჟურნალი.



ფუნქციური სურსათი



ფუნქციური სურსათი წარმოადგენს სურსათის სახეობას, რომელიც გამოიყენება ჯანმრთელობის შენარჩუნებისა და სხვადასხვა დაავადების პროფილაქტიკის მიზნით. ამგვარი სურსათის მისაღებად, კვებაში ხშირად გამოიყენება პროდუქტებს ამდიდრებენ საკვებად ნებადართულ, ჯანმრთელობისათვის სასარგებლო კომპონენტებით.

ფუნქციური სურსათის მნიშვნელობაზე ექიმი-ჰიგიენისტი, ეპიდემიოლოგი, ნუტრიციოლოგი თენგიზ კალანდაძე გვსაუბრება.

ფუნქციური სურსათის შექმნის და კვების რაციონში გამოყენების კონცეფცია პირველად შეიმუშავა იაპონიაში. რის საფუძველზეც, 1989 წელს იაპონიის მთავრობამ მიიღო კანონი „ფუნქციური სურსათის“ შესახებ. კანონის მიღებამ ხელი შეუწყო მეცნიერულად დასაბუთებული, ჯანმრთელობისათვის სასარგებლო სურსათის შექმნას და წარმოებას, მათ გამოყენებას სხვადასხვა დაავადების პროფილაქტიკაში და განსაკუთრებული კატეგორიის მომხმარებლების - ბავშვების, ხანდაბულელების, ორსული და მეძუძური ქალების კვების რაციონში.

ფუნქციური სურსათის წარმოების აუცილებლობა განაპირობა დღეისათვის არსებულმა ეკოლოგიურმა მდგომარეობამ. ადამიანის არასახარბილო საქმიანობის შედეგად ეკოსისტემის დარღვევამ და ადამიანის ორგანიზმში მავნე ნივთიერებების დაგროვებამ გამოიწვია ე.წ. „ცივილიზაციის თანმდევი დაავადებების“ განვითარება.

ნეგატიური ცვლილებებით გამოწვეული მავნე გავლენების შემცირება საკმაოდ ხანგრძლივი პროცესია. დაავადებების პროფილაქტიკისთვის აქტუალური გახდა ახალი ტექნოლოგიების გამოყენებით ისეთი სურსათის წარმოება, რომელიც, გარდა კვებითი ღირებულებისა, დამატებით ფუნქციურ დანიშნულების ინგრედიენტებსაც შეიცავს. ასეთი სურსათის მოხმარება ხელს უწყობს ჯანმრთელობის შენარჩუნებას, სხვადასხვა დაავადების პროფილაქტიკას და რისკ ფაქტორების შემცირებას.

ფუნქციური სურსათის წარმოებაში გამოყენებული ძირითადი ინგრედიენტები:

- პრობიოტიკები ანუ პრობიოტური მიკროორგანიზმები - Bifidobacterium, Lactobacillus, Lactococcus, Propionibacterium - გვარების სხვადასხვა სახეობათა შტამები;
- პრებიოტიკები - ხსნადი საკვები ბოჭკოები, რომელსაც შეიცავს საკვები ნედლეული, ან წარმოიქმნება ტექნოლოგიური გადამამუშავების პროცესში (ფრუქტო და გალაქტო ოლიგოსაქარიდები, ინულინი, პოლიფრუქტოზანები, პოლიდექსტროზა, ლაქტულოზა);
- ომეგა-3 ცხიმოვანი მჟავა - ცხიმოვანი მჟავა, რომელიც მნიშვნელოვან როლს ასრულებს გულ-სისხლძარღვთა სისტემის ჯანმრთელობასა და ანთებითი პროცესების შემცირებაში. ძირითადად გვხვდება თევზის

ქონში, სელის თესლსა და კრილის ზეთში;

- ანტიოქსიდანტები - ნივთიერებები, რომლებიც თავისუფალი რადიკალებით გამოწვეული დაზიანებისგან იცავენ უჯრედებს. კარგად გამოხატული ანტიოქსიდანტური თვისებები გააჩნიათ ვიტამინებს C და E, კაროტინოიდებს (მაგ., ბეტა-კაროტინი), პოლიფენოლებს და ფლავონოიდებს.
- კვებითი/საკვები ბოჭკოები (უჯრედისი) - მცენარეული კომპონენტები, რომლებიც ხელს უწყობენ საჭმლის მონელებას, სისხლში ამცირებენ ქოლესტერინის დონეს და ზრდიან ნაწლავური მიკროფლორის ბალანსს. ბოჭკოების ძირითადი წყაროა ხილი, ბოსტნეული და მთლიანი მარცვლეული.
- ბიოაქტიური პეპტიდები ცილის ჰიდროლიზით წარმოქმნილი მოლეკულები, რომლებიც ხელს უწყობენ არტერიული წნევის კონტროლს, აუმჯობესებენ იმუნიტეტს და აქვთ ანტიოქსიდანტური მოქმედება. გვხვდება რძის პროდუქტებში, თევზში და კვერცხში.
- ფიტოქიმიკატები მცენარეული წარმოშობის ნივთიერებები, რომლებიც ხელს უწყობენ ჯანმრთელობას და დაავადებების პროფილაქტიკას. მაგალითად, იზოფლავონები (სოიამი), რეზვერატროლი (ყურძნის კანის ექსტრაქტი), და ლიკოპენი (პომიდორში).

როგორც მსოფლიო ბაზრის კვლევა აჩვენებს, 2021 წელს ფუნქციური სურსათის გლობალურმა ბაზარმა 187.5 მილიარდი აშშ დოლარი შეადგინა. პროგნოზირებულია, რომ 2028 წლისთვის ეს მაჩვენებელი 280 მილიარდ დოლარს მიაღწევს. ამასთან, მომხმარებელთა ყურადღება გამახვილებულია პრობიოტიკებზე, პრებიოტიკებზე, ომეგა-3 ცხიმოვან მჟავაზე, ვიტამინებზე და მინერალებზე. მნიშვნელოვანია, რომ გამოკვეთილია ტრენდები ბუნებრივი (ნატურალური) ინგრედიენტების გამოყენებით მიზნობრივი ფუნქციონალური სურსათის შესაქმნელად, როგორცაა ულტრამიმიდიველი საჭმელი ბავშვებისთვის ან სურსათი შაქრის დაბალი შემცველობით.

ფუნქციური სურსათის წარმოება და გამოყენება რეგიონული თავისებურებებით ხასიათდება.

იაპონია ითვლება ფუნქციონალური სურსათის ბაზრის ლიდერად. 1991 წელს ქვეყანაში დაინერგა სისტემა „Foods for Specified Health Uses“ (FOSHU). სისტემა სამართლებრივად განსაზღვრავს სურსათის იმ კატეგორიას, რომელიც ჯანმრთელობის გასაუმჯობესებლად გამოიყენება. იაპონურ ბაზარზე განსაკუთრებით პოპულარულია სურსათი დამატებული პრობიოტიკებით, კუჭ-ნაწლავის ტრაქტის გაჯანსაღებისათვის განკუთვნილი პროდუქცია და ჩაის პროდუქტები ანტიოქსიდანტებით. 2020 წელს FOSHU სურსათის ბაზარმა 9 მილიარდი დოლარი შეადგინა.

ამერიკის ბაზარზე ფუნქციონალური სურსათის ერთ-ერთი ყველაზე მოთხოვნადი კატეგორიაა პრობიოტიკები პროდუქტები, დაბალკალორიული საჭმელები და სასმელები, რომლებიც ენერჯის ან დანაყრების გრძობას ზრდის. 2021 წელს ამერიკის ფუნქციონალური სურსათის ბაზარი 70 მილიარდ დოლარს შეადგენდა. განსაკუთრებული

პოპულარობით სარგებლობენ მცენარეული პროტეინები და „სუპერფუდები“, როგორცაა კინოა და ჩიას თესლი.

ევროკავშირში ფუნქციონალური სურსათი მკაცრად კონტროლდება. პროდუქციის უმრავლესობა ფოკუსირებულია იმუნიტეტის გაძლიერებაზე, საჭმლის მომნელებელი სისტემის ფუნქციონირების გაუმჯობესებასა და გულ-სისხლძარღვთა დაავადებების პროფილაქტიკაზე. 2021 წლისთვის ევროკავშირის ბაზარზე ფუნქციონალური სურსათის მოცულობამ 40 მილიარდი დოლარი შეადგინა, ხოლო ყველაზე სწრაფად მზარდი სეგმენტები იყო პრობიოტიკები და ვიტამინებით გამდიდრებული სასმელები.

2020 წლის კვლევებმა აჩვენა, რომ მომხმარებელთა 65% ჯანმრთელობის გასაუმჯობესებლად უპირატესობას ანიჭებს ფუნქციონალურ სურსათს; ამავე დროს, პრობიოტიკების ბაზარი გლობალურად, ყოველწლიურად, 7.3%-ით იზრდება, ხოლო ომეგა-3 ცხიმოვანი მჟავის გაყიდვებმა 2021 წელს 2.2 მილიარდი დოლარი შეადგინა.

ძირითადად, ფუნქციური სურსათის გამოყენება ხელს უწყობს:

იმუნიტეტის გაძლიერებას - პრობიოტიკებით მდიდარი სურსათი, როგორცაა იოგურტი და კეფირი, მაწონი, ხელს უწყობს ნაწლავების მიკრობიომის ბალანსს, რაც პირდაპირ დადებით გავლენას ახდენს იმუნიტეტზე. ხოლო ვიტამინებით და მინერალებით გამდიდრებული პროდუქტები, მაგალითად, C ვიტამინით გაჯერებული წვენები, ამცირებენ ინფექციური დაავადებების რისკს.

გულ-სისხლძარღვთა დაავადებების პროფილაქტიკას - ომეგა-3 ცხიმოვანი მჟავით მდიდარი პროდუქტები, როგორცაა თევზის ზეთი და კრილის ზეთი, ამცირებენ ქოლესტერინის დონეს და ინსულტის რისკს; ბოჭკოებით მდიდარი პროდუქტები, მაგალითად, შვრიის ფაფა, ხელს უწყობენ სისხლში შაქრისა და ქოლესტერინის რეგულირებას.

ტვინისა და გონებრივი აქტივობის გაუმჯობესებას - ანტიოქსიდანტებით მდიდარი სურსათი, როგორცაა მოცვი და შავი შოკოლადი, აუმჯობესებს მეხსიერებას და იცავს ნეირონებს დაზიანებისგან. ამასთანავე, ფოსფოლიპიდებით გამდიდრებული პროდუქტები ხელს უწყობენ ნეირონების გამტარობას და ტვინის ფუნქციის გაძლიერებას. საჭმლის მომნელებელი სისტემის გაუმჯობესებას - პრებიოტიკებით და პრობიოტიკებით გამდიდრებული პროდუქტები, მაგალითად, კომბუჩა და იოგურტი, ხელს უწყობენ ჯანსაღი მიკროფლორის განვითარებას.

დიაბეტისა და სხვა მეტაბოლური დაავადებების პროფილაქტიკას - დაბალკალორიული პროდუქტები, რომლებიც შეიცავენ ბუნებრივ დამატკობლებს, როგორცაა სტევია, ეფექტურია დიაბეტის პროფილაქტიკისთვის, გარდა ამისა, დაბალი გლიკემური ინდექსის მქონე პროდუქტები, მაგალითად, კინოა და შვრია, ხელს უწყობენ სისხლში შაქრის დონის სტაბილიზაციას.

გლიკემური ინდექსი გვაძლევს საშუალებას გავსაზღვროთ ამა თუ იმ პროდუქტში არსებული ნახშირწყლები რამდენად ახდენს გავლენას სისხლში შაქრის ოდენობაზე. თითოეულ პროდუქტს ენიჭება რიცხვი 0-დან 100-მდე და რაც უფრო დაბალია რიცხვი, პროდუქტი უფრო ნაკლებად წევს შაქრის დონეს სისხლში და ნაკლებად ხდება ამ შაქრების დაგროვება ორგანიზმში ცხიმის სახით, ისევე როგორც ნაკლებია ნებისმიერი დაავადების განვითარების რისკი.

ამდენად, ფუნქციური სურსათი მომავლის სურსათია, რომელიც ერთდროულად აკმაყოფილებს ადამიანის კვებით მოთხოვნებს, ხელს უწყობს დაავადებების პროფილაქტიკას და ჯანმრთელობასთან დაკავშირებული რისკების შემცირებას. რეგულაციების გაძლიერება და სამეცნიერო კვლევების მხარდაჭერა მსოფლიოში ხელს უწყობს ახალ შესაძლებლობებს, რომლებიც სარგებელს მოუტანს როგორც ინდუსტრიას, ისე მომხმარებლებს.





საქართველოს ბიომრავალფეროვნება

ტერიტორიული სიმცირის მიუხედავად, საქართველოს ბიომრავალფეროვნება საკმაოდ მრავალფეროვანია. ჩვენი ქვეყნის ტერიტორიაზე ფართოდაა წარმოდგენილი ფრინველების როგორც ენდემური, ისე სხვა ქვეყნებისათვის დამახასიათებელი სახეობები. გაგაცნობთ საქართველოს ფაუნის 4 წარმომადგენელს.

მორიელები, ობობასნაირთა კლასის, უხერხემლო ცხოველების რიგს მიეკუთვნებიან, სწორედ ამიტომ, ისინი ობობებსა და ტკიპებს ენათესაებიან. დედამიწაზე მორიელების 1500 სახეობამდეა აღმოჩენილი და ისინი ძირითადად ტროპიკებსა და ისეთ ტერიტორიებზე გვხვდებიან, სადაც თბილი კლიმატია. მორიელები, ობობები და მათი მონათესავე ცხოველები მიეკუთვნებიან ფესხასსრინების ტიპის არაქნიდების კლასს. არაქნიდების სხეული ორი ნაწილისაგან შედგება: თავ-მკერდისა და მუცლისაგან. მორიელების შემთხვევაში სხეულის ძირითადი ნაწილი თავ-მკერდს უჭირავს, მათი კუდი საოცრად მოქნილია და მთელი სხეულის გასწვრივ შეუძლია მოკეცვა. სწორედ ამ კუდის ბოლოზეა მოათავსებული შხამიანი ჯირკვალი და ნესტარი, რომელსაც მორიელი თავდაცვისა და თავდასხმისთვის იყენებს.

მიუხედავად იმისა, რომ არაქნიდებს პატარა სხეული, გარეგანი ჩონჩხი და ბევრი კიდური აქვთ, ისინი მწერებში არ უნდა შეგვეშალოს. მწერებს ექვსი კიდური აქვთ, ხოლო მორიელებსა და ობობებს - რვა. ბევრი მწერისაგან განსხვავებით, მორიელს არ გააჩნია საცეცები, რომელიც გამოიყენება გარემოს აღქმისათვის.

მორიელები ძირითადად ღამით ნადირობენ რადგან მათ მსხვერპლს უმეტესწილად ისეთი მწერები შეადგენენ, რომლებიც ღამით აქტიურდებიან (ჭრიჭინები, ტარაკნები და ა.შ). დღისით ძირითადად იმალებიან ფოთლების ან ქვების ქვეშ, მცირე ზომის ნაპრალებში და ა.შ.

საქართველოში სულ სამი სახეობის მორიელი გვხვდება:



მეგრული მორიელი

მეგრული მორიელი (*Euscorpius mingerlicus*) - საქართველოში გავრცელებულ მორიელებს შორის ყველაზე მცირე ზომისაა და მისი სხეულის საშუალო სიგრძე 2, 5 სმ -ს არ აღემატება. იგი შეიძლება ყველაზე უწყინარ სახეობათაგ ჩაითვალოს, რადგან

მისი შხამი შედარებით სუსტია. იმდენად სუსტია მეგრული მორიელის კუდი, ხშირად ადამიანის კანის გახვრეტასაც ვერ ახერხებს. ეს სახეობა ძირითადად დასავლეთ საქართველოში გვხვდება და საბინადროდაც ტენიან და ბნელ ადგილებს ირჩევს.



იტალიური მორიელი

იტალიური მორიელი (*Euscorpius italicus*) - ისინი ფართოდ არიან გავრცელებული საქართველოს დასავლეთ ნაწილში და თბილისის მიდამოებში. მისი სხეულის საშუალო ზომა დაახლოებით 5სმ-მდეა. საცხოვრებლად ხშირად საცხოვრებელი

სახლების ნესტიან ადგილებს ირჩევს. არ გააჩნია ადამიანის სიცოცხლისთვის საშიში შხამი, თუმცა კბენის შემთხვევაში გასათვალისწინებელია ადამიანის ალერგიულობა ან სხვა ქრონიკული დაავადებები;



ჭრელი მორიელი

ჭრელი მორიელი (*Mesobuthus eupeus*) - ეს სახეობა ძირითადად აღმოსავლეთ საქართველოში გვხვდება და საკმაოდ ფართოდაა გავრცელებული. იგი საქართველოში გავრცელებული მორიელებიდან ყველაზე დიდია და მისი

სხეულის საშუალო სიგრძე 6 სმ-მდე აღწევს. იტალიური მორიელის მსგავსად იგიც ხშირად აღმოუჩენიათ საცხოვრებელ სახლებში, თუმცა მათი ნაკბენიც არ წარმოადგენს საშიშროებას ადამიანისთვის თუ მას ალერგიული ფონი არ აქვს.

ზოლახიანი აფთარი

(*Hyaena hyaena*) - ძუძუმწოვარი მტაცებელია, აფთარისებრთა ოჯახიდან. სხეულის სიგრძე დაახლოებით 120 სმ-ია, სიმაღლე 70 სმ-მდე და საშუალო წონა 50კილოგრამს შეადგენს. სხეული მოხატულია შავ-თეთრი ზოლებით, ზურგზე 10-25 სმ სიმაღლის ჯაგრის ფაფარი გასდევს, რომელიც ქედზე უფრო აფაფრულია. აქვს 30 სმ-მდე სიგრძის კუდი, მოკლე და სქელი კიდურები, სქელი კისერი, ყვრიმალისანი თავი, მძლავრი ყბები და კბილები, რისი დამსახურებითაც ადვილად ამსხვრევს მსხვილ ძვლებს.



ზოლახიანი აფთარი

ბინადრობს არიდულ და ნახევრად არიდულ ბიოტოპებში, კერძოდ ნათელ ტყეებსა და ღვიძიან ცენოზებში. ვრცელდება ზღვის დონიდან 2500 მეტრამდე. გავრცელებულია: აფრიკაში, არაბეთში, ირანში, ავღანეთში, ინდოეთში, მცირე

აზიასა და შუა აზიის სამხრეთ რაიონებში, ამიერკავკასიაში (სომხეთში, აზერბაიჯანში და საქართველოში). კავკასია ზოლებიანი აფთარის გავრცელების დღევანდელი არეალის უკიდურეს ჩრდილოეთ საზღვარს წარმოადგენს.

საქართველოში გავრცელებულია ივრის ზეგანზე, შირაქისა და ელდარის სტეპებში, ივრისა და ალაზნის ჭალებში, უკანასკნელ პერიოდში კი დაფიქსირებულია კოწახურის ქედის მიდამოებში. ეროვნული წითელი ნუსხის მიხედვით, ზოლიან აფთარს მინიჭებული აქვს კრიტიკულ საფრთხეში მყოფი სტატუსი. მიუხედავად იმისა, რომ ხშირად ადამიანები აფთარების მიმართ ნეგატიურად არიან განწყობილნი უნდა გვახსოვდეს, რომ მათ ეკოსისტემაში შეუცვლელი როლი აქვთ. ისევე როგორც, ლემიჭამია ფრინველები, მხოლოდ ლემით იკვებებიან და ერთგვარი სანიტრების როლს თამაშობენ. მტაცებელი ცხოველები ხშირად მსხვერპლის სხეულის ნაწილებს ტოვებენ, რომელსაც სწორედ ლემიჭამია ცხოველები ანადგურებენ და ამით მინიმუმამდე დაყავთ ველურ ბუნებაში ხვადასხვა პარაზიტებისა და დაავადებების გავრცელების რისკი.

