

Clean Re Process LLC

საქართველო, ქ. თბილისი, დიდუბის რაიონი, უზნაძის ქუჩის №111, კორპუსი II, ბინა №11 / Uznadze str. №111, Apt. 11, building 2,
Didube District, Tbilisi, Georgia/ +971555584112საიდენტიფიკაციო კოდი/Identification no. - 402078522

*სკრინინგის განცხადება
სუფთა დაბალი სიმჭიდროვის პოლიეთილენის
(LDPE)/ დაბალი სიმჭიდროვის ხაზოვანი პოლიეთილენის
(LLDPE) ფენების აღდგენისა და გადამუშავების
საქმიანობის შესახებ*

*განმახორციელებელი კომპანია : CLEAN RE PROCESS LLC
საკონსულტაციო კომპანია: შპს „გერგელი“*

თბილისი
30 იანვარი, 2019

Clean Re Process LLC

საქართველო, ქ. თბილისი, დიდუბის რაიონი, უზნაძის ქუჩის №111, კორპუსი II, ბინა №11 / Uznadze str. №111, Apt. 11, building 2, Didube District, Tbilisi, Georgia/ +971555584112საიდენტიფიკაციო კოდი/Identification no. - 402078522

შპს „ქლინ რი პროსესი“ გეგმავს სუფთა დაბალი სიმჭიდროვის პოლიეთილენის (LDPE)/ დაბალი სიმჭიდროვის ხაზოვანი პოლიეთილენის (LLDPE) ფენების საქართველოს ტერიტორიაზე მოგროვებას და ასევე, იმპორტირებას ამერიკის შეერთებული შტატებიდან, დასავლეთ ევროპის ქვეყნებიდან და იაპონიიდან. ამის შემდგომ იგეგმება მათი აღდგენა - გრანულებად გადამუშავება და ექსპორტი ჩინეთში, ინდოეთში, სამხრეთ აფრიკასა და ევროპის ქვეყნებში.

სუფთა დაბალი სიმჭიდროვის პოლიეთილენის (LDPE)/ დაბალი სიმჭიდროვის ხაზოვანი პოლიეთილენის (LLDPE) ფენების საქართველოში იმპორტირება და შესაბამისი, ნარჩენების წინასწარი აღდგენა წარმოადგენს საქართველოს კანონის „გარემოსდაცვითი შეფასების კოდექსი“-ს II დანართის 10.3 (დაბალი სიმჭიდროვის პოლიეთილენის (LDPE)/ დაბალი სიმჭიდროვის ხაზოვანი პოლიეთილენის (LLDPE) ფენები წარმოადგენს სპეციფიკურ ნარჩენებს) პუნქტით გათვალისწინებულ საქმიანობას. ვინაიდან აღნიშნულ საქმიანობაზე, სამინისტრო, ამავე კოდექსის მე-7 მუხლით დადგენილი სკრინინგის პროცედურის გავლის საფუძველზე, იღებს გადაწყვეტილებას გარემოზე ზემოქმედების შეფასებისა და გარემოსდაცვითი გადაწყვეტილების საჭიროების შესახებ, საქართველოს კანონის „გარემოსდაცვითი შეფასების კოდექსის“ მე-7 მუხლის მე-4 ნაწილის შესაბამისად, სუფთა, დაბალი სიმჭიდროვის პოლიეთილენის (LDPE)/ დაბალი სიმჭიდროვის ხაზოვანი პოლიეთილენის (LLDPE) ფენების აღდგენისა და გრანულებად დამზადებასთან დაკავშირებით, მომზადდა სკრინინგის განცხადება. შპს „ქლინ რი პროსესი“ გაიცა სკრინინგის გადაწყვეტილება 2018 წლის 17 მაისის N2-362 ბრძანება, საქმიანობის გზშ-ს არ დაქვემდებარების შესახებ. შემდგომ, მომზადდა ახალი სკრინინგის განცხადება დანადგარის ჩანაცვლების თაობაზე. კერძოდ, G.P.Engineering Works-ის დანადგარი ჩანაცვლდა ჩინური კომპანიის Kooen Machinery co.ltd-ის დანადგარით, რაზეც სამინისტრომ ახალი რეალობიდან გამომდინარე, მიიღო გადაწყვეტილება საქმიანობა დაქვემდებარებოდა გზშ-ს. როგორც აღმოჩნდა საპროექტო შენობაში შპს „ქლინ რი პროსესის“ გარდა, მსგავსი საქმიანობის განხორციელებას იმავე შენობა-ნაგებობაში გეგმავდა შპს „გრინ პიკი“, რაც იქონიებდა კუმულატიურ ეფექტს გარემოზე. გადაწყდა, რომ ორი კომპანია ტერიტორიულად დაშორებოდა ერთმანეთს. კერძოდ, შპს „ქლინ რი პროსესი“-ს საწარმო განთავსდება იმავე საპროექტო შენობაში, ხოლო შპს „გრინ პიკი“-ს საწარმო ქუთაისის თავისუფალი ინდუსტრიული ზონის სხვა მხარეს, შპს „ქლინ რი პროსესი“-სგან მოშორებით. ამგვარად, მოხდება კუმულაციური ზემოქმედების თავიდან არიდება. შედეგად, ახალი გარემოებებიდან გამომდინარე, საჭირო გახდა

Clean Re Process LLC

საქართველო, ქ. თბილისი, დიდუბის რაიონი, უზნაძის ქუჩის №111, კორპუსი II, ბინა №11 / Uznadze str. №111, Apt. 11, building 2, Didube District, Tbilisi, Georgia/ +971555584112საიდენტიფიკაციო კოდი/Identification no. - 402078522

ახალი სკრინინგის დოკუმენტის სამინისტროსათვის წარდგენა. ამგვარად, წარმოგიდგენთ ახალ სკრინინგის განცხადებას შესაბამისი ცვლილებით.

ყოველთვიურად იგეგმება 30 ტონამდე დაბალი სიმჭიდროვის პოლიეთილენის (LDPE)/ დაბალი სიმჭიდროვის ხაზოვანი პოლიეთილენის (LLDPE) ფენების შეგროვება ადგილობრივ ბაზარზე 200 ტონამდე დაბალი სიმჭიდროვის პოლიეთილენის (LDPE)/ დაბალი სიმჭიდროვის ხაზოვანი პოლიეთილენის (LLDPE) ფენების იმპორტი საქართველოში. იმპორტირებული პროდუქტის ხარისხი არის პოსტ-სავაჭრო და პოსტ-ინდუსტრიული პოლიეთილენი (LDPE FILM 98/2 BALE Quality: post-trade and post-industrial).

სურათი №1, 2: იმპორტირებული ნედლეული



Clean Re Process LLC

საქართველო, ქ. თბილისი, დიდუბის რაიონი, უზნაძის ქუჩის №111, კორპუსი II, ბინა №11 / Uznadze str. №111, Apt. 11, building 2, Didube District, Tbilisi, Georgia/ +971555584112საიდენტიფიკაციო კოდი/Identification no. - 402078522



თუმცა, უნდა აღინიშნოს, რომ ნედლეულის ადგილობრივ ბაზარზე მოპოვება საკმაოდ პრობლემატური საკითხია. ნედლეულის რაოდენობა შეზღუდულია. იმის გათვალისწინებით, რომ არ არის განვითარებული ნარჩენების სეპარაციის სისტემა, აღნიშნული ორგანიზაციების მხრიდან პლასტმასის მოპოვებაზე წვდომა შეზღუდულია ხოლო ნედლეულის ხარისხი ვერ აკმაყოფილებს საჭირო მოთხოვნებს. შესაბამისად, საჭირო ხდება ნედლეულის იმპორტირება სხვადასხვა ქვეყნებიდან.

ნედლეულის ტრანსპორტირება მოხდება საზღვაო სატრანსპორტო საშუალებებით და შეფუთული იქნება საერთაშორისო სატრანსპორტო სტანდარტების შესაბამისად. ნედლეულის ქვეყანაში იმპორტირება მოხდება კოდით - 39151000. სასაქონლო ნომენკლატურის (HS) მიხედვით, აღნიშნული კოდი ერთიანდება - პლასტმასის ნარჩენების, ჩამონაჭრები და ჯართის დასახელებაში (კოდი - 3915). აქედან გამომდინარე, ნარჩენების იმპორტი მოხდება „ნარჩენების იმპორტის, ექსპორტის და ტრანზიტის შესახებ“ საქართველოს კანონის შესაბამისად. აღნიშნული კანონის მე-3 მუხლის თანახმად, საქართველოს მთელ ტერიტორიაზე (მისი ტერიტორიული წყლების, საჰაერო სივრცის, კონტინენტური შელფისა და განსაკუთრებული ეკონომიკური ზონის ჩათვლით) დაშვებულია არასახიფათო ნარჩენების იმპორტი მხოლოდ მათი შემდგომი აღდგენის მიზნით. ამასთან აღსანიშნავია ის ფაქტიც, რომ ზემოაღნიშნული ნედლეული/ნარჩენი შეტანილია საქართველოს მთავრობის 2016 წლის 9 ივნისის №259 დადგენილებით დამტკიცებულ, „საქართველოს ტერიტორიაზე

Clean Re Process LLC

საქართველო, ქ. თბილისი, დიდუბის რაიონი, უზნაძის ქუჩის №111, კორპუსი II, ბინა №11 / Uznadze str. №111, Apt. 11, building 2, Didube District, Tbilisi, Georgia/ +971555584112საიდენტიფიკაციო კოდი/Identification no. - 402078522

იმპორტისათვის, საქართველოს ტერიტორიიდან ექსპორტისათვის და საქართველოს ტერიტორიაზე ტრანზიტისათვის დაშვებული ნარჩენების ნუსხაში“.

პროექტის ფარგლებში, იგეგმება ადგილობრივი მოსახლეობის საწარმოში დასაქმება (დასაწყისისთვის 11-15). აღსანიშნავია ის ფაქტიც, რომ ზემოხსენებული ინიციატივის შედეგად, პროექტის სრულად განხორციელების შემთხვევაში, ადგილი ექნება დაახლოებით 1 000 000 აშშ დოლარის ოდენობის ინვესტიციის განხორციელებას საქართველოში.

საწარმო განთავსდება ქალაქ ქუთაისში, ავტომშენებლის ქუჩაზე, N88, (ქუთაისის ჰუალინგის თავისუფალი ინდუსტრიული ზონა), ყოფილი ავტოქარხნის ტერიტორიაზე, შენობაში N3 საკადასტრო კოდით 03.01.21.358. საწარმოო ხაზი განთავსდება აღნიშნულ შენობაში და არ მოხდება რაიმე სახის მშენებლობა. შესაბამისად, დაგეგმილი საქმიანობა ღია სივრცეში (შენობის გარეთ) არ განხორციელდება, თუ არ ჩავთვლით ნედლეულის შემოტანისა და პროდუქციის გატანისას სატვირთო ავტომანქანების გადაადგილებას.

პროექტის განხორციელების პროცესში გამოიყენება Kooen Machinery co.ltd.-ის წარმოების დანადგარი. Kooen Machinery co.ltd. აწარმოებს დანადგარებს, რომლებიც მორგებულია 380V, 50Hz, 4 წვერიან სისტემას, ეს თავის მხრივ, შესაბამისობაში მოდის საქართველოს ელექტრომომარაგების სპეციფიკაციებთან. Kooen machinery co.ltd.-ის მიერ შემოთავაზებული დანადგარის პლასტმასის გრანულებად გარდაქმნის ტექნოლოგიის შემთხვევაში:

1. პროცესი ორ ეტაპად მიმდინარეობს, სადაც ფილტრაცია ხორციელდება ორჯერ, რაც საბოლოო პროდუქტს აძლევს მაღალ ხარისხს;

2. პროცესის დროს გრანულები იჭრება წყლის ქვეშ, რაც უზრუნველყოფს მიღებული პროდუქტის ერთგვაროვნებას. ამას გარდა, იგი აპრობირებული საშუალებაა მსოფლიოს მასშტაბით გადამამუშავებელი მრეწველობის საწარმოებს შორის;

3. Kooen Machinery-ის მიერ შემოთავაზებული დანადგარი არის მარტივი ოპერირების და იმის გათვალისწინებით, რომ თვითონ დანადგარს გააჩნია საკუთარი აგლომერატორი არ იქნება დამატებითი აგლომერატორის არსებობის საჭიროება.

იხილეთ Kooen Machinery co.ltd. ZL85-100 ორ ეტაპიანი გრანულაციის დანადგარის ბმული

- <https://www.youtube.com/watch?v=AEGCvSOE6GM>

სურათი №3: საბოლოო პროდუქტი



წარმოგიდგენთ გრანულაციის დანადგარის საპასპორტო მონაცემებს, რომლის შესყიდვა მოხდება შპს „Zhangjiagang Kooen“-სგან, ჩინეთში.

დანადგარი შედგება კონვეიერისგან (belt conveyor) და აღჭურვილია 1.5 კვტ ელექტრო ძრავით, რომელიც ნედლეულს კომპაქტორში/აგლომერატორში გადაადგილებს. კომპაქტორი/აგლომერატორი მუშაობს 37 კვტ სიხშირის ძრავის საშუალებით, რომელის შედგება 9 მბრუნავი და 6 სტატიკური საჭრელი პირისგან. გაგრილების საშუალებაა წყალი. კომპაქტორიდან/ აგლომერატორიდან გამოსული ნედლეული გადაადგილდება 85 მმ-იან L/D 33:1 ერთხრახნიან ექსტრუდერში, რომელიც იმუშავებს 55 კვტ ელექტროძრავით. მას გააჩნია სავენტილაციო სისტემა, რომელიც შედგება 1 ვაკუუმ ტუმბოსგან და ფუნქციონირებს 2.2 კვტ. ელექტროძრავით. ექსტრუდერისთვის გათბობა უზრუნველყოფილი იქნება 30 კვტ სპირალით ხოლო გაგრილება - ფენების საშუალებით. პირველ ეტაპზე ექსტრუდერიდან გამოსული ნედლეული გადაინაცვლებს მე-2 ეტაპის ექსტრუდერში, მას შემდეგ, რაც გაივლის ეკრანს, რომელიც შესაძლოა შეიცვალოს ჰიდრაულიკურად 1.5კვტ ელექტროძრავის დახმარებით. ექსტრუდერის მე-2 ეტაპზე, ნედლეული გადაინაცვლებს 100 მმ-ით

Clean Re Process LLC

საქართველო, ქ. თბილისი, დიდუბის რაიონი, უზნაძის ქუჩის №111, კორპუსი II, ბინა №11 / Uznadze str. №111, Apt. 11, building 2, Didube District, Tbilisi, Georgia/ +971555584112საიდენტიფიკაციო კოდი/Identification no. - 402078522

დიამეტრის 15:1 ერთხრახნიან ექსტრუდერში, რომელიც იმართება 22კვტ. ელექტროძრავის საშუალებით. გათბობა ხდება 10 კვტ.-იანი სპირალით. მეორე ეტაპის ექსტრუდერიდან გამოსული ნედლეული გადის ფილტრში, რომელიც შეიძლება შეიცვალოს ჰიდრავლიკურად და იმართება ელექტროძრავით. მე-2 ეტაპის შემდგომ ნედლეული გადადის წყლის ავზის ცხელი ჭრის სისტემაში, რომელიც ფუნქციონირებს სიხშირით მართვადი 2.2 კვტ ელექტროძრავით და შედგება ცხელი ჭრის თავისგან, განაწილების კონუსისგან, წყლის ციკლის საფარისგან, საჭრელის ჩარჩოსა და საჭრელის დამცავისგან. დაჭრილი გრანულები შემდგომ ცივდება წყლის ავზში, რის შემდეგაც გრანულები იწურება და შრება ცენტრიდანულ საშრობში. იგი იმართება 3 კვტ. ელექტროძრავით. 2.2 კვტ ელექტროძრავიანი ვინტილატორის საშუალებით, მშრალი გრანულები გროვდება ავზში (silo). ყველა ზემოაღნიშნული ოპერაცია კონტროლდება ელექტრო პანელის საშუალებით, რომელიც ინტეგრირებულია სიხშირის მარეგულირებელი მექანიზმებით ყველა კრიტიკულად მნიშვნელოვანი ელექტრო ძრავისთვის.

დამატებით გაცნობებთ, რომ აგლომერატორში, სადაც ფენები თავსდება მათი რბილ ნაჭრებად გადამუშავების და აღდგენის მიზნით, ტემპერატურა მერყეობს 120-130 ცელსიუსამდე. ზემოაღნიშნულ მოწყობილობებს ექნება უნარი, აწარმოოს 200 კგ-მდე პროდუქცია ერთ საათში.

რაც შეეხება წარმადობას, 200 ტონა ნედლეულის იმპორტირების შემთხვევაში, ყოველთვიურად სუფთა, დაბალი სიმჭიდროვის პოლიეთილენის (LDPE)/დაბალი სიმჭიდროვის ხაზოვანი პოლიეთილენის (LLDPE) ფენებისგან მიიღება თითქმის იმავე რაოდენობის გადამუშავებული გრანულები. დანაკარგი შესაძლოა იყო მხოლოდ ერთი-ორი პროცენტი.

ფართობი, რომელზედაც განთავსებულია საწარმოსათვის განსაზღვრული შენობა N3, მდებარეობს ყოფილი ავტოქარხნის ტერიტორიაზე - საწარმოო ზონაში. აღნიშნული ტერიტორია დაფარულია ასფალტის საფარით. შესაბამისად, მცენარეული საფარი და ნიადაგი ტერიტორიაზე არ არის წარმოდგენილი, გარდა ავტოქარხნის ფუნქციონირებისას გამწვანების მიზნით დარგული მცენარეებისა (გაზონების სახით). ტერიტორიაზე შესაძლებელია მოხვდნენ ფართოდ გავრცელებული ფრინველები (როგორცაა ყვავი, ბელურა, მტრედი) და მღრღნელები (როგორცაა ვირთაგვა, სახლის თაგვი). აღსანიშნავია, რომ ცხოველებზე ზემოქმედება არ არის მოსალოდნელი, საწარმოს განთავსების ადგილისა და ტექნოლოგიური ციკლიდან გამომდინარე. საპროექტო ტერიტორიის მიმდებარედ არ არის ეროვნული და საერთაშორისო მნიშვნელობის დაცული ტერიტორიები და არც კულტურული ძეგლები, ან ობიექტები (იხ. სურათი №4).

Clean Re Process LLC

საქართველო, ქ. თბილისი, დიდუბის რაიონი, უზნაძის ქუჩის №111, კორპუსი II, ბინა №11 / Uznadze str. №111, Apt. 11, building 2, Didube District, Tbilisi, Georgia/
+971555584112საიდენტიფიკაციო კოდი/Identification no. - 402078522



სურათი №4: საწარმოს განთავსების კოორდინატებია X-303881; Y-4681667;

Clean Re Process LLC

საქართველო, ქ. თბილისი, დიდუბის რაიონი, უზნაძის ქუჩის №111, კორპუსი II, ბინა №11 / Uznadze str. №111, Apt. 11, building 2, Didube District, Tbilisi, Georgia/ +971555584112საიდენტიფიკაციო კოდი/Identification no. - 402078522

ტექნოლოგიური ციკლის მიხედვით, საწარმოს ფუნქციონირებისას ხმაურის გარემოში გავრცელებას და ატმოსფერულ ჰაერში დამაბინძურებელი ნივთიერებების გაფრქვევას ადგილი არ ექნება. თუმცა, საჭიროების შემთხვევაში, მომზადდება ზღვრულად დასაშვები გაფრქვევების ანგარიში და წარედგინება გარემოს დაცვისა და სოფლის მეურნეობის სამინისტროს შესათანხმებლად. ჩინეთში მდებარე ანალოგიური საწარმოს გამონაბოლქვის გაზომვების შედეგების მიხედვით, გაფილტვრის შედეგად გამოიყოფა მტვრის ნაწილაკები 0.039 mg/m^3 დან 0.059 mg/m^3 -მდე.

ანალოგიური საწარმოს ხმაურის მონიტორინგის შედეგად მიღებული შედეგების მიხედვით, საწარმოო შენობის კედლიდან გარეთ ერთი მეტრის მოშორებით მიღებული შედეგი იქნება 44.6 dB(A) - 53.8 dB(A) (სხვადასხვა ადგილას ხმაურის მაჩვენებლები განსხვავდება თუმცა, მიახლოებით აღნიშნულ დიაპაზონში). ხოლო, საწარმოო შენობაში ხმაურის მაჩვენებელი მერყეობს 74.7 dB(A) - 80.4 dB(A) დეციბალამდე.

წყლის გამოყენება ხდება მხოლოდ გაცივების მიზნით და წყალდება მოხდება ქალაქის წყალმომარაგების ქსელიდან. ერთჯერადად სისტემის შევსებისათვის საჭიროა 5 ტონა წყალი, ხოლო ყოველდღიურად შესაძლოა მოხდეს 500 ლიტრამდე წყლის მოხმარება, რომელიც ჩართულია ჩაკეტილი წყალბრუნვით სისტემაში. ასევე, აღსანიშნავია, რომ წყლის აორთქლებას ექნება ადგილი, ხოლო წყლის დაღვრის საწინააღმდეგოდ მიღებულ იქნება საჭირო ზომები. კერძოდ, ავარიულად წყლის დაღვრის საწინააღმდეგოდ გამოიყენება წყლის შემგროვებელი ლანგრები. შეგროვებული წყალი იქნება სუფთა, შესაბამისად, მისი ისევ სისტემაში ჩაშვება არ იქნება დაკავშირებული არავითარ დაბრკოლებასთან. ჩამდინარე წყლების წარმოქმნა საწარმოო პროცესისას არ ხდება. ხოლო კომუნალური ნახმარი წყლის ჩაშვება მოხდება თავისუფალი ინდუსტრიული ზონის საკანალიზაციო ქსელში.

საპროექტო ტერიტორიის სიახლოვეს (უახლოესი საცხოვრებელი სახლი დაცილებულია 300 მეტრით) არ არის განთავსებული საცხოვრებელი სახლები და ადამიანების ჯანმრთელობაზე ექსპლუატაციის ეტაპზე არ არის მოსალოდნელი უარყოფითი ზემოქმედება.

საპროექტო ტერიტორია მდებარეობს ქალაქ ქუთაისში, შესაბამისად, იგი არ მდებარეობს შავი ზღვის სანაპირო ზოლთან და ჭარბტენიანი ტერიტორიის სიახლოვეს, და მათზე ზემოქმედება არაა მოსალოდნელი.

საწარმოს შენობის გარე პერიმეტრიდან მდ. ოლასკურამდე მანძილი შეადგენს 330 მეტრს. ვინაიდან აღნიშნული შენობა მდებარეობს საწარმოო ზონაში ხოლო საწარმოდან მდინარემდე სხვადასხვა შენობა-ნაგებობებია განთავსებული და მათ შორის ასევე

Clean Re Process LLC

საქართველო, ქ. თბილისი, დიდუბის რაიონი, უზნაძის ქუჩის №111, კორპუსი II, ბინა №11 / Uznadze str. №111, Apt. 11, building 2, Didube District, Tbilisi, Georgia/ +971555584112საიდენტიფიკაციო კოდი/Identification no. - 402078522

გადის ქუთაისი-ხონი-სამტრედიის საავტომობილო გზა, ყოველივე ზემოაღნიშნულიდან გამომდინარე, მასზე რაიმე სახის ზემოქმედება არ არის მოსალოდნელი.

საწარმოს განთავსების ტერიტორიიდან უახლოესი დაცული ტერიტორია წარმოდგენილი 5.8 კილომეტრის დაშორებით „სათაფლის დაცული ტერიტორია“, შესაბამისად საწარმოს მიერ მასზე რაიმე სახის ზემოქმედება პრაქტიკულად გამორიცხებულია. საწარმო ასევე არ მდებარეობს ტყით მჭიდროდ დაფარულ ტერიტორიასთან, სადაც გაბატონებულია წითელი ნუსხით დაცული სახეობები. შესაბამისად საწარმოს საქმიანობის შედეგად მასზე ზემოქმედება არ არის მოსალოდნელი.

საწარმოს საქმიანობა არ გამოიწვევს ტრანსსასაზღვრო ხასიათის ზემოქმედებას.

საწარმოს განთავსების და მის მიმდებარე ტერიტორიაზე კულტურული მემკვიდრეობის ძეგლი ან რაიმე არქეოლოგიური ობიექტი არ გამოვლენილა, შესაბამისად მათზე ზემოქმედება არ არის ასევე მოსალოდნელი.

აღსანიშნავია ის ფაქტიც, რომ აღდგენის შედეგად არ გამოიყოფა მავნე ნივთიერებები და როგორც ნედლეული, ასევე პროდუქცია შესაბამისობაში მოდის ბაზელის კონვენციის მიხედვით დასაშვებ ნორმებთან. ამგვარად, მთლიანი პროცესი მიმდინარეობს გარემოს დაბინძურების გარეშე, ნარჩენების მინიმალური გენერირებით. გამოყენებული (შემოტანილი) ნედლეული/ნარჩენი პოლიეთილენის ნაჭრები არის სუფთა და არ საჭიროებს წყლის ან რაიმე ქიმიური ნივთიერებების გამოყენებას გარეცხვის მიზნით, აღდგენის პროცესის დაწყებამდე, რაც საბოლოო ჯამში არ გამოიწვევს არც წყლის და არც ჰაერის დაბინძურებას. ამას გარდა, პროცესის დროს არ ხდება წვა, რაიმე ნივთიერების ჟანგვა და არც კატალიზატორის გამოყენება. შედეგად გამოიყოფა მხოლოდ მტვრის უმნიშვნელო ნაწილი, რომელიც გროვდება ფილტრში და შედგება ქალაქის იარლიყების, სტიკერების/ეტიკეტებისგან. ნარჩენების წარმოქმნა მოსალოდნელია მხოლოდ საწარმოს განთავსების შენობაში დანადგარის მონტაჟისას და მათი მართვა მოხდება კანონის მოთხოვნების დაცვით.

რაც შეეხება ექსპლუატაციის ეტაპზე წარმოქმნილ სახიფათო (ნათურები, ნახშირი ზეთი და სხვა ამგვარი ძალზედ მცირე ოდენობით) და არასახიფათო ნარჩენებს, მათი მართვა მოხდება ნარჩენების მართვის კოდექსის შესაბამისად. წარმოქმნილი ნარჩენების რაოდენობა საქართველოს ნარჩენების მართვის კოდექსის მე-14 პუნქტით დადგენილ 200 ტონაზე ნაკლები იქნება წელიწადში, რომლის მუნიციპალურ ნაგავსაყრელზე განთავსებას მოახდენს ჰუალინგის ინდუსტრიული ზონის წარმომადგენლები.

Clean Re Process LLC

საქართველო, ქ. თბილისი, დიდუბის რაიონი, უზნაძის ქუჩის №111, კორპუსი II, ბინა №11 / Uznadze str. №111, Apt. 11, building 2, Didube District, Tbilisi, Georgia/ +971555584112საიდენტიფიკაციო კოდი/Identification no. - 402078522

საჭიროების შემთხვევაში, შპს „ქლინ რი პროსესი“ გააფორმებს ხელშეკრულებას ადგილობრივი მუნიციპალური დასუფთავების ორგანიზაციასთან. საწარმოს დამონტაჟებისა თუ ოპერირების პროცესში, შესაძლოა წარმოიქმნას უმნიშვნელო ოდენობის სახიფათო ნარჩენი (ზეთით დაბინძურებული ჩვრები, გადამწვარი ეკონომ ნათურები და სხვა.), რომელთა ჯამური ოდენობა არ გადააჭარბებს წლიურად 120 კგ-ს. აღნიშნული სახიფათო ნარჩენების გენერირების შემთხვევაში, მათ წასაღებად შპს „ქლინ რი პროსესი“ ხელშეკრულებას გააფორმებს შესაბამისი ნებართვის მქონე კომპანიასთან. ნარჩენების მართვა მოხდება საქართველოს „ნარჩენების მართვის კოდექსისა“ და სხვა საქართველოში მოქმედი კანონმდებლობის მოთხოვნების შესაბამისად.

დანართი 1: სუფთა, დაბალი სიმჭიდროვის პოლიეთილენის (LDPE)/ დაბალი სიმჭიდროვის ხაზოვანი პოლიეთილენის (LLDPE) ფენების აღდგენის - გრანულებად გადამუშავების პროცესი.

დანართი 2: საწარმოო პროცესში გამოყენებული დანადგარი.

დანართი 3: საწარმოს განთავსების ადგილის აზომვითი ნახაზი - ქ. ქუთაისი, ავტომშენებლის ქუჩაზე, N 88, (ქუთაისის ჰუალინგის თავისუფალი ინდუსტრიული ზონა), ყოფილი ავტოქარხნის ტერიტორიაზე მდებარე შენობა N3 საკადასტრო კოდით 03.01.21.358.

დანართი 4: გარემოს დაცვისა და სოფლის მეურნეობის სამინისტროს წერილი N 2783/01 05/04/2018 შპს „Clean Re Process“-ის მიერ ესპანეთიდან საქართველოში დაბალი სიმჭიდროვის პოლიეთილენის (LDPE) და დაბალი სიმჭიდროვის ხაზოვანი პოლიეთილენის (LLDPE) იმპორტის და დამუშავების საკითხთან დაკავშირებით.

დანართი 5: გარემოს დაცვის და სოფლის მეურნეობის სამინისტროს სკრინინგის გადაწყვეტილება № 2-362.

დანართი 1: საქმიანობის განხორციელების ეტაპები

პირველი ეტაპი:

სუფთა, დაბალი სიმჭიდროვის პოლიეთილენისგან (LDPE)/ დაბალი სიმჭიდროვის ხაზოვანი პოლიეთილენისგან (LLDPE) მიღებული ფენებით დატვირთული კონტეინერის ჩამოტვირთვა და ტვირთის გახსნა ხდება საწარმოს ტერიტორიაზე, რომელიც განლაგებული იქნება ქუთაისის თავისუფალ ინდუსტრიულ ზონაში ყოფილი ავტოქარხნის ტერიტორიაზე მდებარე შენობაში N3, საკადასტრო კოდით 03.01.21.358. ამ ეტაპზე არ ხორციელდება ნედლეულის დამუშავება ან რაიმე სხვა სახის ნარჩენების გენერირება.

მეორე ეტაპი:

სუფთა დაბალი სიმჭიდროვის პოლიეთილენისგან (LDPE)/ დაბალი სიმჭიდროვის ხაზოვანი პოლიეთილენისგან (LLDPE) მიღებული ფენების დახარისხება/დალაგება ხდება ხელით, ფერების მიხედვით და შესაბამისად ინახება.

აღნიშნულ ეტაპზე, არ ხორციელდება დამუშავება ან რაიმე სხვა სახის ნარჩენების გენერირება.

მესამე ეტაპი:

სუფთა, დაბალი სიმჭიდროვის პოლიეთილენისგან (LDPE)/ დაბალი სიმჭიდროვის ხაზოვანი პოლიეთილენისგან (LLDPE) მიღებული ფენები იჭრება დამაქუცმაცებელი აგლომერატორის საშუალებით. ფენების გადამუშავება ხდება რბილ ნაჭრებად, რათა მისი მოთავსება მოხდეს გრანულაციის დანადგარში (აღნიშნული პროცესი მიმდინარეობს ბლენდერის მსგავსი პრინციპით).

ამ ეტაპზე, არ ხორციელდება დამუშავება ან რაიმე სხვა სახის ნარჩენების გენერირება. დამაქუცმაცებელი აგლომერატორი არის დანადგარის ნაწილი და მასალა მასში ხვდება კონვეირის საშუალებით (conveyor belt).

მეოთხე ეტაპი:

რბილი, აგლომერირებული ნაჭრები შემდგომში ხვდება გრანულაციის დანადგარში, რომელიც აცხელებს მას 120-130 ცელსიუსზე, რათა მიიყვანოს გამდნარ მდგომარეობამდე. შემდგომ ხდება მისი გამოდევნა ფილტრის საშუალებით მეორე დამაქუცმაცებელ დანადგარში.

ამ ეტაპზე, ხორციელდება დამუშავება თუმცა, პირველადი ნარჩენების გენერირება არ ხდება. მხოლოდ მტვრის უმნიშვნელო ნაწილი გამოიყოფა, რომელიც გროვდება ფილტრში და მოიცავს ქალაღის იარლიყებს, სტიკერებს/ეტიკეტებს და ა.შ.

მეხუთე ეტაპი:

Clean Re Process LLC

საქართველო, ქ. თბილისი, დიდუბის რაიონი, უზნაძის ქუჩის №111, კორპუსი II, ბინა №11 / Uznadze str. №111, Apt. 11, building 2, Didube District, Tbilisi, Georgia/ +971555584112საიდენტიფიკაციო კოდი/Identification no. - 402078522

დამაქუცმაცებელი დანადგარის მეორე ეტაპზე, ნედლეული, რომელიც ჯერ კიდევ დამდნარ მდგომარეობაშია თუმცა, გაგრილებულია, ისევ ცხელდება 120-130 ცელსიუსზე და კიდევ ერთხელ თავსდება ფილტრში. ფილტრიდან გამდნარი ნედლეული მიემართება წყლის ავზის ცხელი ჭრის სისტემაში, სადაც მისი დაქუცმაცება ხდება გრანულებად. მიღებული მასა გადაადგილდება წყლის კონტეინერში გაგრილების მიზნით.

აღნიშნულ ეტაპზე, პირველადი ნარჩენების გენერირება არ ხდება. მხოლოდ ფილტრაციის პროცესის შედეგად, პირველი ეტაპიდან დარჩენილი მტკვრის გენერირება ხდება.

მეექვსე ეტაპი:

სველი გრანულები ხვდება ცენტრიდანულ სამრობში გრანულების ზედაპირიდან არსებული წყლის მოშორების და მათი გაშრობის მიზნით.

აღნიშნულ ეტაპზე, პირველადი ნარჩენების გენერირება არ ხდება.

მეშვიდე ეტაპი:

გამშრალი გრანულები სპეციალური მილისა და ვინტილატორის საშუალებით გადაადგილდება ავზში.

აღნიშნულ ეტაპზე, პირველადი ნარჩენების გენერირება არ ხდება.

აქედან გამომდინარე, შეგვიძლია დავასკვნათ, რომ მთლიანი პროცესი მიმდინარეობს დაბინძურების გარეშე ნარჩენების მინიმალური გენერირებით.



Clean Re Process LLC

საქართველო, ქ. თბილისი, დიდუბის რაიონი, უზნაძის ქუჩის №111, კორპუსი II, ბინა №11 / Uznadze str. №111, Apt. 11, building 2,
Didube District, Tbilisi, Georgia/ +971555584112საიდენტიფიკაციო კოდი/Identification no. - 402078522

დანართი 2: საწარმოო პროცესში გამოყენებული დანადგარი



კონვეიერი
კონვეირის ზომა - 4000*700მმ

Clean Re Process LLC

საქართველო, ქ. თბილისი, დიდუბის რაიონი, უზნაძის ქუჩის №111, კორპუსი II, ბინა №11 / Uznadze str. №111, Apt. 11, building 2,
Didube District, Tbilisi, Georgia/ +971555584112საიდენტიფიკაციო კოდი/Identification no. - 402078522



კომპაქტორი/აგლომერატორი
ზომა: 800 მმ.

Clean Re Process LLC

საქართველო, ქ. თბილისი, დიდუბის რაიონი, უზნაძის ქუჩის №111, კორპუსი II, ბინა №11 / Uznadze str. №111, Apt. 11, building 2,
Didube District, Tbilisi, Georgia/ +971555584112საიდენტიფიკაციო კოდი/Identification no. - 402078522



ერთხაზიანი ექსტრუდერი ზომა: 85 მმ.

Clean Re Process LLC

საქართველო, ქ. თბილისი, დიდუბის რაიონი, უზნაძის ქუჩის №111, კორპუსი II, ბინა №11 / Uznadze str. №111, Apt. 11, building 2, Didube District, Tbilisi, Georgia/ +97155584112საიდენტიფიკაციო კოდი/Identification no. - 402078522



ჰიდრაგლიკური ეკრანი



ერთბრახნიან ექსტრუდერი

Clean Re Process LLC

საქართველო, ქ. თბილისი, დიდუბის რაიონი, უზნაძის ქუჩის №111, კორპუსი II, ბინა №11 / Uznadze str. №111, Apt. 11, building 2, Didube District, Tbilisi, Georgia/ +97155584112საიდენტიფიკაციო კოდი/Identification no. - 402078522



ჰიდრაულიკური ეკრანი



ცხელი ჭრის სისტემა

Clean Re Process LLC

საქართველო, ქ. თბილისი, დიდუბის რაიონი, უზნაძის ქუჩის №111, კორპუსი II, ბინა №11 / Uznadze str. №111, Apt. 11, building 2,
Didube District, Tbilisi, Georgia/ +97155584112საიდენტიფიკაციო კოდი/Identification no. - 402078522



წყლის ავზი



ცენტრიდანული საშრობი

Clean Re Process LLC

საქართველო, ქ. თბილისი, დიდუბის რაიონი, უზნაძის ქუჩის №111, კორპუსი II, ბინა №11 / Uznadze str. №111, Apt. 11, building 2,
Didube District, Tbilisi, Georgia/ +971555584112საიდენტიფიკაციო კოდი/Identification no. - 402078522



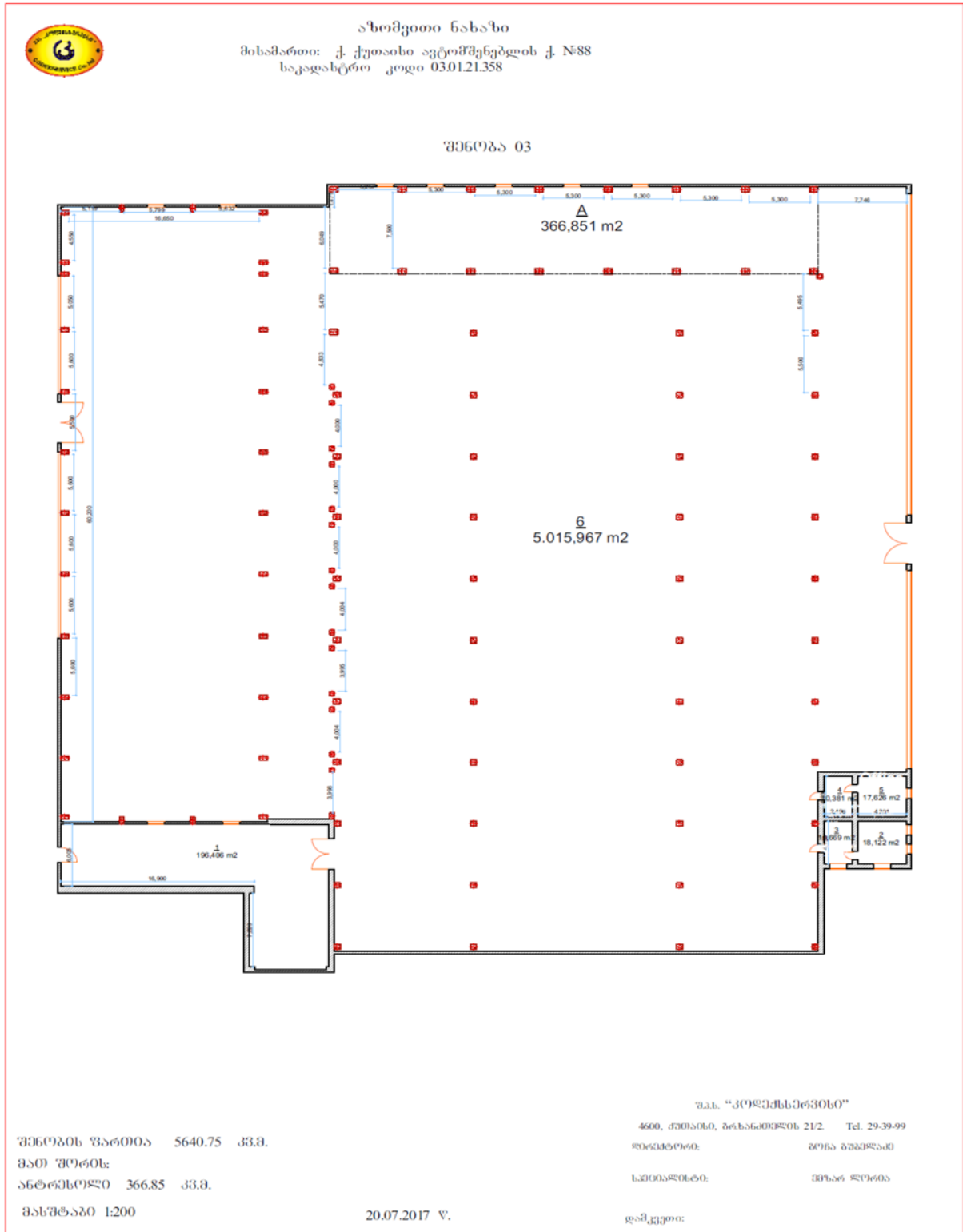
ვინტილატორი (Wind Transmission System)



სათავსო ავზი (silo)

საქართველო, ქ. თბილისი, დიდუბის რაიონი, უზნაძის ქუჩის №111, კორპუსი II, ბინა №11 / Uznadze str. №111, Apt. 11, building 2,
Didube District, Tbilisi, Georgia/ +97155584112საიდენტიფიკაციო კოდი/Identification no. - 402078522

დანართი 3: საწარმოს აზომვითი ნახაზი



Clean Re Process LLC

საქართველო, ქ. თბილისი, დიდუბის რაიონი, უზნაძის ქუჩის №111, კორპუსი II, ბინა №11 / Uznadze str. №111, Apt. 11, building 2,
Didube District, Tbilisi, Georgia / +971555584112საიდენტიფიკაციო კოდი/Identification no. - 402078522

დანართი 4. გარემოს დაცვისა და სოფლის მეურნეობის სამინისტროს წერილი N 2783/01 05/04/2018.

ს ა ქ ა რ თ ვ ე ლ ო



გარემოს დაცვისა და
სოფლის მეურნეობის
სამინისტრო

N 2783/01
05/04/2018

2783-01-2-201804051417



შპს „გერგილის“ დირექტორს,
ბატონ რევაზ ენუქიძეს
მის: თბილისი, ქავთარაძის N50 ბ.1

ბატონო რევაზ,

გარემოს დაცვისა და სოფლის მეურნეობის სამინისტრომ განიხილა თქვენი მ.წ. 21 მარტის N3551 წერილი, რომელიც ეხება შპს „Clean Re Process“-ის მიერ ექსპანტიდან საქართველოში დაბალი სიმჭიდროვის პოლიეთილენის (LDPE) და დაბალი სიმჭიდროვის ხაზოვანი პოლიეთილენის (LLDPE) იმპორტის და დამუშავების საკითხს.

აღნიშნულთან დაკავშირებით გაცნობებთ, რომ იმ შემთხვევაში, თუ საიმპორტო ტვირთი წარმოადგენს პროდუქტს და არა ნარჩენს, მის იმპორტს ან/და ექსპორტს სამინისტროს მხრიდან ნებართვის მიღება ან სხვა რაიმე სახით შეთანხმება არ ესაჭიროება.

თუ ტვირთი განიხილება როგორც ნარჩენი, გაცნობებთ, რომ ნარჩენების იმპორტი, ექსპორტი და ტრანზიტი რეგულირდება „ნარჩენების იმპორტის, ექსპორტის და ტრანზიტის შესახებ“ საქართველოს კანონით. აღნიშნული კანონის მე-3 მუხლის თანახმად, საქართველოს მთელ ტერიტორიაზე (მისი ტერიტორიული წყლების, საჰაერო სივრცის, კონტინენტური შელფისა და განსაკუთრებული ეკონომიკური ზონის ჩათვლით) დაშვებულია არასახიფათო ნარჩენების იმპორტი მხოლოდ მათი შემდგომი აღდგენის მიზნით. ამასთან საქართველოს მთავრობის 2016 წლის 9 ივნისის №259 დადგენილებით დამტკიცებულია „საქართველოს ტერიტორიაზე იმპორტისათვის, საქართველოს ტერიტორიიდან ექსპორტისათვის და საქართველოს ტერიტორიაზე ტრანზიტისათვის დაშვებული ნარჩენების ნუსხა“.

არასახიფათო ნარჩენების იმპორტის მიზნით შესაბამისი ნებართვის მისაღებად, „ლიცენზიებისა და ნებართვების შესახებ“ საქართველოს კანონის 25-ე მუხლით გათვალისწინებული დოკუმენტაციის გარდა თან უნდა ერთვოდეს შემდეგი ინფორმაცია: ნარჩენის დასახელება; ნარჩენის კოდი (ბაზელის კონვენციის მიხედვით, ნარჩენების ნუსხის მიხედვით, სასაქონლო ნომენკლატურის (HS) მიხედვით); ნარჩენის რაოდენობა (ტონა); ნარჩენის აღწერილობა; ნარჩენის შეფუთვის ტიპი; ნარჩენის ექსპორტის სახელმწიფო; ნარჩენის ექსპორტიორი; ნარჩენის იმპორტიორი; ნარჩენის აღდგენის

Clean Re Process LLC

საქართველო, ქ. თბილისი, დიდუბის რაიონი, უზნაძის ქუჩის №111, კორპუსი II, ბინა №11 / Uznadze str. №111, Apt. 11, building 2, Didube District, Tbilisi, Georgia/ +971555584112საიდენტიფიკაციო კოდი/Identification no. - 402078522

ობიექტის დასახელება, ადგილმდებარეობა და მისამართი; გადაზიდვაში მონაწილე ფიზიკურ პირებს ან/და იურიდიულ პირებს შორის დადებული ხელშეკრულებების ასლები; დოკუმენტაცია, რომლითაც დასტურდება, რომ საქართველოს ტერიტორიაზე ნარჩენების აღდგენა გარემოსდაცვითი მოთხოვნების შესაბამისად განხორციელდება.

გაცნობებთ, რომ ნარჩენების მართვის კოდექსის 26-ე მუხლის პირველი ნაწილის თანახმად, „ნარჩენების შეგროვება ან/და ტრანსპორტირება“, „50 ტონაზე მეტი არასახიფათო ნარჩენის დროებითი შენახვის ობიექტის მოწყობა და ოპერირება“, ასევე „არასახიფათო ნარჩენების წინასწარი დამუშავება“ წარმოადგენს რეგისტრაციას დაქვემდებარებულ საქმიანობებს და რეგულირდება „ნარჩენების შეგროვების, ტრანსპორტირების, წინასწარი დამუშავებისა და დროებითი შენახვის რეგისტრაციის წესისა და პირობების შესახებ“ საქართველოს მთავრობის #144 (29 მარტი, 2016წ.) დადგენილებით.

საქართველოს კანონის „გარემოსდაცვითი შეფასების კოდექსი“ II დანართის მე-10 პუნქტის მე-3 ქვეპუნქტის თანახმად - ნარჩენების აღდგენა, გარდა არასახიფათო ნარჩენების წინასწარი დამუშავებისა, საჭიროებს გარემოსდაცვითი შეფასების კოდექსით განსაზღვრული სკრინინგის პროცედურის გავლას, რომლის დროსაც უნდა მოხდეს საქმიანობისთვის გარემოზე ზემოქმედების შეფასებისა და გარემოსდაცვითი გადაწყვეტილების საჭიროების დადგენა.

პატივისცემით,

ნოდარ კერესელიძე

მინისტრის პირველი მოადგილე

Clean Re Process LLC

საქართველო, ქ. თბილისი, დიდუბის რაიონი, უზნაძის ქუჩის №111, კორპუსი II, ბინა №11 / Uznadze str. №111, Apt. 11, building 2,
Didube District, Tbilisi, Georgia/ +971555584112საიდენტიფიკაციო კოდი/Identification no. - 402078522

დანართი 5. გარემოს დაცვის და სოფლის მეურნეობის სამინისტროს სკრინინგის გადაწყვეტილება № 2-362

ს ა ქ ა რ თ ვ ე ლ ო



გარემოს დაცვისა და
სოფლის მეურნეობის
სამინისტრო
N 4182/01
18/05/2018

4182-01-2-201805181755



შპს „ქლინ რი პროსესს“

თქვენი მიმდინარე წლის 13 აპრილის NRef:CRPO1/2018/GOV (სამინისტროს სარეგისტრაციო ნომერი №4729; 13.04.2018) წერილის საფუძველზე გოგზავნით: „შპს „ქლინ რი პროსესის“ ქ. ქუთაისში პოლიეთილენის ფენების აღდგენისა და გადამამუშავებელი საწარმოს მოწყობის (ნარჩენების აღდგენა) პროექტის სკრინინგის გადაწყვეტილების შესახებ“ საქართველოს გარემოს დაცვისა და სოფლის მეურნეობის მინისტრის 2018 წლის 17 მაისის №2-362 ბრძანებას;

დანართი 3 გვერდი.

ნინო თანდილაშვილი

მინისტრის მოადგილე

საქართველო, ქ. თბილისი, დიდუბის რაიონი, უზნაძის ქუჩის №111, კორპუსი II, ბინა №11 / Uznadze str. №111, Apt. 11, building 2, Didube District, Tbilisi, Georgia/ +971555584112საიდენტიფიკაციო კოდი/Identification no. - 402078522



საქართველოს გარემოს დაცვისა და სოფლის მეურნეობის მინისტრი

ბრკანება N 2-362

ქ. თბილისი

17/05/2018

შპს „ქლინ რი პროსესის“ ქ. ქუთაისში პოლიეთილენის ფენების ალდგენისა და გადამამუშავებელი საწარმოს მოწყობის (ნარჩენების ალდგენა) პროექტის სკრინინგის გადაწყვეტილების შესახებ

შპს „ქლინ რი პროსესის“ მიერ გზმ-ს ჩატარების საჭიროების დადგენის მიზნით საქართველოს გარემოს დაცვისა და სოფლის მეურნეობის სამინისტროში წარმოდგენილია პოლიეთილენის ფენების ალდგენისა და გადამამუშავებელი საწარმოს მოწყობის (ნარჩენების ალდგენა) პროექტის სკრინინგის განცხადება.

საქმიანობის განხორციელება დაგეგმილია ქალაქ ქუთაისში, ავტომშენებლის ქ. N88, ყოფილი ავტოპარხნის ტერიტორია, შენობა N3 ს/კ 03.01.21.358 (ქუთაისის ჰუალინგის თავისუფალი ინდუსტრიული ზონა). საპროექტო ტერიტორიიდან უახლოესი საცხოვრებელი სახლი დაცილებულია 300 მეტრით.

საქართველოში პოლიეთილენის ნარჩენების იმპორტირების შემდეგ იგეგმება მათი ალდგენა-გრანულადად გადამამუშავება. საწარმოში დაგეგმილია, დაბალი სიმჭიდროვის პოლიეთილენისგან (LDPE) და დაბალი სიმჭიდროვის ხაზოვანი პოლიეთილენისგან (LLDPE) მიღებული ფენებით დატვირთული კონტეინერის ჩამოტვირთვა. საწარმოს ტერიტორიაზე ხდება მათი დახარისხება ფერების მიხედვით და შენახვა. შემდგომში ნედლეული იჭრება დამატუცმაცებლის საშუალებით და თავსდება აგლომერატორში(100-110 t^ლ), ფენების რბილ ნაჭრებად გადამამუშავების და მისი ალდგენის მიზნით, რათა მისი განთავსება მოხდეს გრანულაციის დანადგარში, რომელიც აცხელებს მას 110 t^ლ, რათა შემდგომში ხდებდეს გრანულაციის დანადგარში, რომელიც აცხელებს მას 110 t^ლ, რათა მიიყვანოს გამდნარ მდგომარეობამდე. შემდგომ ხდება მისი გამოსვლა ფილტრის საშუალებით და მიიღება სპაგეტის მსგავსი მასა. მიღებული მასა გაგრილდება წყლის კონტეინერში, რომელიც შემდგომ დასაქუცმაცებელ დანადგარში დანაწევრდება პატარა გრანულადად. პროცესის დროს არ ხდება წვა, შესაბამისად გამოიყოფა მხოლოდ მტერის უმნიშვნელო ნაწილი, რომელიც გროვდება ფილტრში. ასევე პროცესი არ საჭიროებს წყლის ან რაიმე ქიმიური ნივთიერებების გამოყენებას/ გარეცხვას. საწარმოო დანიშნულებით წყლის გამოყენება ხდება მხოლოდ გაგრილების მიზნით. წყალაღება მოხდება ქალაქის წყალმომარაგების ქსელიდან. საწარმოო პროცესის შედეგად არ ხდება ჩამდინარე წყლების წარმოქმნა. ხოლო სამეურნეო-ფეკალური მიზნებით გამოყენებული წყლის ჩაშვება მოხდება თავისუფალი ინდუსტრიული ზონის საკანალიზაციო ქსელში.

საწარმოში დაგეგმილია ინდური წარმოების დანადგარის შექმნა G.P.Engineering Works-სგან. განიხილება დანადგარის ორი ტიპი. პირველი დანადგარის შემთხვევაში: დანადგარის წარმადობა იქნება 100-125 კგ საათში. ხოლო დანადგარის მეორე ტიპის შემთხვევაში: დანადგარის წარმადობა იქნება 225-250კგ საათში. ორივე დანადგარის შემადგენლობაში შედის ცვლად დენზე მომუშავე საბურღი ექსტრუდერი(bore extruder), გამათბობელი, წყლის ავზი, გრანულაციის დანადგარი და აგლომერატორი.

Clean Re Process LLC

საქართველო, ქ. თბილისი, დიდუბის რაიონი, უზნაძის ქუჩის №111, კორპუსი II, ბინა №11 / Uznadze str. №111, Apt. 11, building 2, Didube District, Tbilisi, Georgia/ +971555584112საიდენტიფიკაციო კოდი/Identification no. - 402078522

საქმიანობის ეტაპზე მოსალოდნელია სახიფათო და არასახიფათო ნარჩენის წარმოქმნა, რომლის მართვა მოხდება ნარჩენების მართვის გეგმის შესაბამისად.

სამუშაოების ჩასატარებელ ტერიტორიაზე არ გვხვდება რაიმე სახის მცენარეული საფარი, რაც გამორიცხავს სამუშაოების პროცესში და შემდგომ ეტაპზე, მცენარეულ საფარზე რაიმე სახის ზემოქმედებას. სამუშაოები არ ითვალისწინებს ბუნებრივი რესურსების გამოყენებას.

საწარმოს ფუნქციონირების პროცესში უმნიშვნელოდ მოსალოდნელია ხმაურის გავრცელება და ატმოსფერულ ჰაერში მავნე ნივთიერებების(გამოიყოფა მტვრის უმნიშვნელო ნაწილაკები, რომლებიც გროვდება ფილტრში) გაფრქვევა.

აღნიშნული საქმიანობა არ უკავშირდება რაიმე სახის მასშტაბური ავარიის ან კატასტროფის რისკს. საქმიანობა არ არის დაგეგმილი ჭარბტენიან ტერიტორიასთან, შავი ზღვის სანაპირო ზოლთან, ტყით მჭიდროდ დაფარულ ტერიტორიასთან, სახელმწიფო ტყის ფონდსა და დაცულ ტერიტორიებზე. დაგეგმილი საქმიანობის განხორციელების პროცესში ტრანსპორტით და კუმულაციური ზემოქმედება არ არის მოსალოდნელი. ვიზუალური შეფასებით საპროექტო ტერიტორიაზე არ ფიქსირდება კულტურული მემკვიდრეების ძეგლი.

ზემოაღნიშნული კრიტერიუმების გათვალისწინებით, „გარემოსდაცვითი შეფასების კოდექსი“-ს მე-7 მუხლის მე-6 ნაწილის და ასევე „საქართველოს მთავრობის სტრუქტურის, უფლებამოსილებისა და საქმიანობის წესის შესახებ საქართველოს კანონში ცვლილების შეტანის თაობაზე“ (07.12.2017 №1620-რს) საქართველოს კანონის მე-2 მუხლის მე-3 პუნქტის საფუძველზე

ვ ბ რ ძ ა ნ ე ბ :

1. მიღებულ იქნეს სკრინინგის გადაწყვეტილება, რომ შპს „ქლინ რი პროსესი“ პოლიეთილენის ფენების აღდგენისა და გადამამუშავებელი საწარმოს მოწყობის (ნარჩენების აღდგენა) პროექტი არ დაექვემდებაროს გარემოზე ზემოქმედების შეფასებას;
2. შპს „ქლინ რი პროსესი“ ვალდებულია საქართველოს კანონის „გარემოსდაცვითი შეფასების კოდექსის“ მე-7 მუხლის მე-8 პუნქტის შესაბამისად უზრუნველყოს გარემოსდაცვითი ტექნიკური რეგლამენტით დადგენილი მოთხოვნებისა და გარემოსდაცვითი ნორმების დაცვა;
3. ბრძანება დაუყოვნებლივ გაეგზავნოს შპს „ქლინ რი პროსესი“;
4. ბრძანება ძალაში შევიდეს შპს „ქლინ რი პროსესის“ მიერ ამ ბრძანების გაცნობისთანავე;
5. ბრძანების ძალაში შესვლიდან 5 დღის ვადაში სკრინინგის გადაწყვეტილება განთავსდეს სამინისტროს ოფიციალურ ვებგვერდზე და ქ. ქუთაისის მუნიციპალიტეტის აღმასრულებელი ორგანოს საინფორმაციო დაფაზე;
6. ბრძანება შეიძლება გასაჩივრდეს შემდგომ ადმინისტრაციულ ორგანოში-საქართველოს მთავრობაში (თბილისი, ინგოროყვას ქუჩა N7) ან თბილისის საქალაქო სასამართლოს ადმინისტრაციულ საქმეთა კოლეგიაში (თბილისი, დ. აღმაშენებლის ხეივანი, მე-12 კმ. N6) მხარის მიერ მისი ოფიციალური წესით გაცნობის დღიდან ერთი თვის ვადაში.

Clean Re Process LLC

საქართველო, ქ. თბილისი, დიდუბის რაიონი, უზნაძის ქუჩის №111, კორპუსი II, ბინა №11 / Uznadze str. №111, Apt. 11, building 2,
Didube District, Tbilisi, Georgia/ +971555584112საიდენტიფიკაციო კოდი/Identification no. - 402078522

ლევან დავითაშვილი



მინისტრი

საქართველო, ქ. თბილისი, დიდუბის რაიონი, უზნაძის ქუჩის №111, კორპუსი II, ბინა №11 / Uznadze str. №111, Apt. 11, building 2, Didube District, Tbilisi, Georgia/ +971555584112საიდენტიფიკაციო კოდი/Identification no. - 402078522



საქართველოს გარემოს დაცვისა და სოფლის მეურნეობის მინისტრი

ბრძანება N 2-645

06/08/2018

ქ. თაიღიანი

შპს „ქლინ რი პროსესის“ ქ. ქუთაისში პოლიეთილენის ფენების აღდგენისა და გადამამუშავებელი საწარმოს (ნარჩენების აღდგენა) მოწყობასა და ექსპლუატაციაზე სკრინინგის გადაწყვეტილების შესახებ

შპს „ქლინ რი პროსესის“ მიერ გზმ-ს ჩატარების საჭიროების დადგენის მიზნით საქართველოს გარემოს დაცვისა და სოფლის მეურნეობის სამინისტროში წარმოდგენილია პოლიეთილენის ფენების აღდგენისა და გადამამუშავებელი საწარმოს (ნარჩენების აღდგენა) მოწყობის და ექსპლუატაციის პროექტის სკრინინგის განცხადება.

საქმიანობის განხორციელება დაგეგმილია ქალაქ ქუთაისში, ავტომშენებლის ქ. N88, ყოფილი ავტოქარხნის ტერიტორია, შენობა N3 ს/კ 03.01.21.358 (ქუთაისის პუალინგის თავისუფალი ინდუსტრიული ზონა). საპროექტო ტერიტორიიდან უახლოესი საცხოვრებელი სახლი დაშორებულია 300 მეტრით.

შპს „ქლინ რი პროსესის“ გაიცა სკრინინგის გადაწყვეტილება 2018 წლის 17 მაისის N2-362 ბრძანება გზმ-ს არ დაქვემდებარების შესახებ. შემდგომ, 2018 წლის 13 ივლისს შემოვიდა ახალი სკრინინგის განცხადება დანადგარის ჩანაცვლების თაობაზე. კერძოდ, G.P.Engineering Works-ის დანადგარი ჩანაცვლება ჩინური კომპანიის Kooen Machinery co.ltd-ის დანადგარით. წლიური წარმადობა იქნება დაახლოებით 2000-2500 ტონა. აგრეთვე იგეგმება საქართველოში ყოველთვიურად პოლიეთილენის ნარჩენების 50 ტონამდე იმპორტი.

ტექნოლოგიურ პროცესში მოხდა ცვლილება, კერძოდ G.P.Engineering Works-ის შემთხვევაში დამდნარი პლასტმასის გაგრილება ხდებოდა წყლის კონტეინერში, ხოლო Kooen Machinery co.ltd-ის შემთხვევაში დამდნარი პლასტმასის დაჭრა მოხდება წყალში. შესაბამისად, წინა საწარმოო პროცესში წყლის გამოყენება არ იყო გათვალისწინებული, ახალი დანადგარის ცვლილებით ხდება წყლის გამოყენება.

საქართველოში პოლიეთილენის ნარჩენების იმპორტირების შემდეგ, იგეგმება მათი აღდგენა-გრანულადად გადამამუშავება. საწარმოში დაგეგმილია, დაბალი სიმჭიდროვის პოლიეთილენისგან (LDPE) და დაბალი სიმჭიდროვის ხაზოვანი პოლიეთილენისგან (LLDPE) მიღებული ფენებით დატვირთული კონტეინერის ჩამოტვირთვა. საწარმოს ტერიტორიაზე ხდება მათი დახარისხება ფერების მიხედვით და შენახვა. შემდგომში ნედლეული იჭრება დამატუცმაცებლის საშუალებით და თავსდება აგლომერატორში (100-110 t^h), ფენების რბილ ნაჭრებად გადამამუშავების და მისი აღდგენის მიზნით, რათა მისი განთავსება მოხდეს გრანულაციის დანადგარში. რბილი აგლომირებული ნაჭრები შემდგომში ხდება გრანულაციის დანადგარში, რომელიც აცხელებს მას 110 t^h, რათა მიიყვანოს გამდნარ მდგომარეობამდე. შემდგომ, ფილტრის საშუალებით ხდება მისი გამოსვლა მეორე დამატუცმაცებელ დანადგარში. ამ ეტაპზე, ხორციელდება დამუშავება, თუმცა პირველადი ნარჩენების გენერირება არ ხდება. მხოლოდ მტვრის უმნიშვნელო ნაწილი გამოიყოფა, რომელიც გროვდება ფილტრში და მოიცავს ქაღალდის იარაღებს, ეტიკეტებს და ა.შ. დამატუცმაცებელი დანადგარის მეორე ეტაპზე, ნედლეული, რომელიც

Clean Re Process LLC

საქართველო, ქ. თბილისი, დიდუბის რაიონი, უზნაძის ქუჩის №111, კორპუსი II, ბინა №11 / Uznadze str. №111, Apt. 11, building 2, Didube District, Tbilisi, Georgia / +971555584112საიდენტიფიკაციო კოდი/Identification no. - 402078522

ჯერ კიდევ ერთხელ თავსდება ფილტრში, ფილტრიდან გამდნარი ნედლეული მიემართება წყლის ავზის ცხელი წრის სისტემაში, სადაც ხდება მისი დაქუცმაცება გრანულუბად. მიღებული მასა გადაადგილდება წყლის კონტეინერში გაგრილების მიზნით. სველი გრანულუბები ხვდება ცენტრიდანულ საშრობში გრანულუბის ზედაპირიდან არსებული წყლის მოშორების და მათი გაშრობის მიზნით.

საქმიანობა არ არის დაგეგმილი ჭარბტენიან ტერიტორიასთან, შავი ზღვის სანაპირო ზოლთან, ტყით მჭიდროდ დაფარულ ტერიტორიასთან, სახელმწიფო ტყის ფონდსა და დაცულ ტერიტორიებზე. დაგეგმილი საქმიანობის განხორციელების პროცესში ტრანსსასაზღვრო ზემოქმედება არ არის მოსალოდნელი.

ვიზუალური შეფასებით საპროექტო ტერიტორიაზე არ ფიქსირდება კულტურული მემკვიდრეობის ძეგლი.

საქმიანობის ეტაპზე მოსალოდნელია სახიფათო (ნათურები, გამოყენებული ზეთი და სხვა) და არასახიფათო ნარჩენის წარმოქმნა, რომლის მართვა მოხდება ნარჩენების მართვის გეგმის შესაბამისად.

სამეურნეო-ფეკალური წყლის ჩაშვება განხორციელდება საკანალიზაციო სისტემაში.

წყლის გამოყენება ხდება საწარმოო პროცესში და წყალაღება მოხდება ქალაქის წყალმომარაგების ქსელიდან.

აღნიშნული საქმიანობა არ უკავშირდება რაიმე სახის მასშტაბური ავარიის ან კატასტროფის რისკს, თუმცა რადგან პლასტმასის გადამამუშავებელი საწარმო (ნარჩენების აღდგენა) საჭიროებს დანადგარების ფუნქციონირებას, შესაძლებელია ადგილი ჰქონდეს დანადგარების მწყობრიდან გამოსვლას.

საწარმო განთავსდება ქუთაისის ინდუსტრიულ ზონაში, სადაც ფუნქციონირებენ სხვადასხვა საწარმოები, ასევე დაგეგმილია სხვა ანალოგიური საქმიანობა, შესაბამისად მოსალოდნელია გარემოზე მნიშვნელოვანი კუმულაციური ზემოქმედება.

საწარმოს ფუნქციონირების პროცესში მოსალოდნელია ხმაურის წარმოქმნა და გავრცელება რაც დაკავშირებული იქნება საწარმოო დანადგარების მუშაობასთან და აგრეთვე სატრანსპორტო საშვალუბასთან.

საწარმოს ფუნქციონირების შედეგად, მოსალოდნელია ზემოქმედება ატმოსფერულ ჰაერზე. ტექნოლოგიური პროცესის შედეგად ატმოსფერულ ჰაერში გაიფრქვევა მავნე ნივთიერებები, მათ შორის მტვერი.

ზემოაღნიშნული კრიტერიუმების გათვალისწინებით, „გარემოსდაცვითი შეფასების კოდექსის“ მე-7 მუხლის მე-6 ნაწილის, ამავე კოდექსის II დანართის 10 პუნქტის 10.3 ქვეპუნქტის და ასევე „საქართველოს მთავრობის სტრუქტურის, უფლებამოსილებისა და საქმიანობის წესის შესახებ საქართველოს კანონში ცვლილების შეტანის თაობაზე“ (07.12.2017 №1620-რს) საქართველოს კანონის მე-2 მუხლის მე-3 პუნქტის საფუძველზე

ვ ბ რ ძ ა ნ ე ბ:


1. მიღებულ იქნეს სკრინინგის გადაწყვეტილება შპს „ქლინ რი პროსესის“ ქ. ქუთაისში პოლიეთილენის ფენების აღდგენისა და გადამამუშავებელი (ნარჩენების აღდგენა) საწარმოს მოწყობა და ექსპლუატაცია დაექვემდებაროს გარემოზე ზემოქმედების შეფასებას;
2. შპს „ქლინ რი პროსესი“ ვალდებულია „გარემოსდაცვითი შეფასების კოდექსის“ მე-8 მუხლის შესაბამისად გაიაროს სკოპინგის პროცედურა;
3. ბრძანება დაუყოვნებლივ გაეგზავნოს შპს „ქლინ რი პროსესს“;

Clean Re Process LLC

საქართველო, ქ. თბილისი, დიდუბის რაიონი, უზნაძის ქუჩის №111, კორპუსი II, ბინა №11 / Uznadze str. №111, Apt. 11, building 2, Didube District, Tbilisi, Georgia/ +971555584112საიდენტიფიკაციო კოდი/Identification no. - 402078522

4. ბრძანება ძალაში შევიდეს შპს „კლინ რი პროსესის“ მიერ ამ ბრძანების გაცნობისთანავე;
5. ბრძანების ძალაში შესვლიდან 5 დღის ვადაში სკრინინგის გადაწყვეტილება განთავსდეს სამინისტროს ოფიციალურ ვებგვერდზე და ქუთაისის მუნიციპალიტეტის აღმასრულებელი ორგანოს საინფორმაციო დაფაზე;
6. ბრძანება შეიძლება გასაჩივრდეს თბილისის საქალაქო სასამართლოს ადმინისტრაციულ საქმეთა კოლეგიაში (თბილისი, დ. აღმაშენებლის ხეივანი, მე-12 კმ. N6) მხარის მიერ მისი ოფიციალური წესით გაცნობის დღიდან ერთი თვის ვადაში.

ლევან დავითაშვილი



მინისტრი