



693-01-01-10-2-201902111602



N 01-01-10/693

11/02/2019

საქართველოს გარემოს დაცვისა და სოფლის
მეურნეობის სამინისტროს

ასლი: სს „ფოლათ იოლ იაფი სანაი ვე თიჯარეთ“-ის
საქართველოს ფილიალს
ს/ნ 404903707; მობ:598081759

გაცნობებთ, რომ სს „ფოლათ იოლ იაფი სანაი ვე თიჯარეთ“-ის 2019 წლის 21 იანვრის N01-01-09/350 განცხადების საფუძველზე, აჭარის ავტონომიური რესპუბლიკის ფინანსთა და ეკონომიკის სამინისტროში მიმდინარეობს ადმინისტრაციული წარმოება ქ.ბათუმში, კახაბრის დასახლების მიმდებარედ, სასარგებლო წიაღისეულის მიწისქვეშა მტკნარი წყლის (სამეწარმეო დანიშნულებით) მოპოვების ლიცენზიის გაცემის მიზნით.

აღნიშნულთან დაკავშირებით, აჭარის ავტონომიური რესპუბლიკის გარემოს დაცვისა და ბუნებრივი რესურსების სამმართველოს მიერ მომზადებული იქნა და 2019 წლის 05 თებერვალს N08/65 წერილით მოწოდებულია სამინისტროსათვის შესაბამისი გეოსაინფორმაციო პაკეტი, რომლის თანახმადაც ირკვევა შემდეგი:

- ლიცენზია გაიცემა მიწისქვეშა მტკნარი წყლის მოპოვებაზე (სამეწარმეო დანიშნულებით), ქ.ბათუმში, კახაბრის დასახლების მიმდებარედ, N1 ჭაბურღილზე 40 000 მ³-ის წელიწადში, N2 ჭაბურღილზე 106 000 მ³-ის წელიწადში და N3 ჭაბურღილზე 650 000 მ³-ის წელიწადში.

- აღნიშნული ობიექტი დაშორებულია უახლოესი საავტომობილო გზის ღერძიდან 75-85 მეტრით.

- სალიცენზიო ობიექტი არ ფიქსირდება სახელმწიფო ტყის დაცულ ტერიტორიებთან.

- წიაღით სარგებლობა მოცემული კოორდინატების საზღვრებში დასაშვებია, ვინაიდან აღნიშნული საქმიანობა არ გამოიწვევს გეოდინამიკური სიტუაციის გაუარესებას.

- აღნიშნული მიზნით გაცემული ლიცენზია, არ გამოიწვევს წყლის, ნიადაგის, მიწის დაბინძურებას, ნარჩენების წარმოქმნას, გარემოს დაბინძურებას და ხმაურს.

გარემოსდაცვითი შეფასების კოდექსის მე-7 მუხლის მე-3 ნაწილის თანახმად, სასარგებლო წიაღისეულის მოპოვების ლიცენზიისადმი დაქვემდებარებული ამ

კოდექსის II დანართით გათვალისწინებული საქმიანობის სკრინინგის გადაწყვეტილების მიღების მიზნით, წარმოგიდგენთ სკრინინგის განცხადებას, სასარგებლო წიაღისეულის მიწისქვეშა მტკნარი წყლის (სამეწარმეო დანიშნულებით) მოპოვების ლიცენზიის გაცემის მიზნით.

„გარემოსდაცვითი შეფასების კოდექსი“-ს მე-7 მუხლის პირველი ნაწილის თანახმად, გთხოვთ, განიხილოთ წარმოდგენილი სკრინინგის განცხადება და მიიღოთ გადაწყვეტილება იმის თაობაზე, ექვემდებარება თუ არა დაგეგმილი საქმიანობა გარემოზე ზემოქმედების შეფასებას და შესაბამისად გარემოსდაცვითი გადაწყვეტილების მიღებას.

გეოსაინფორმაციო პაკეტი და რუკა თან ერთვის დანართის სახით.

დანართი: „5“ ფურცელი.

პატივისცემით,

ჯაბა ფუტყარაძე

3. 9/25

მინისტრი

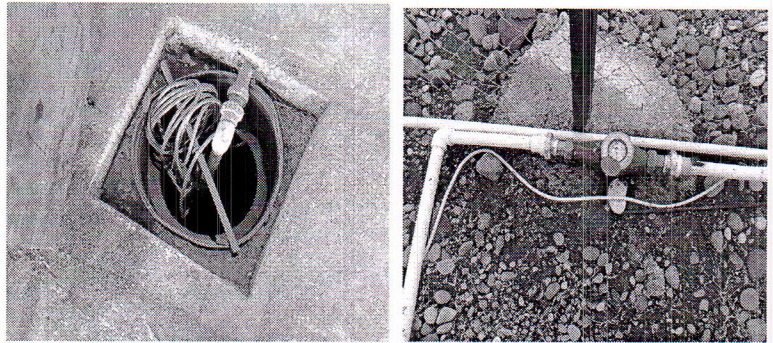


გეოსაინფორმაციო პაკეტი
(მიწისქვეშა წყალი)

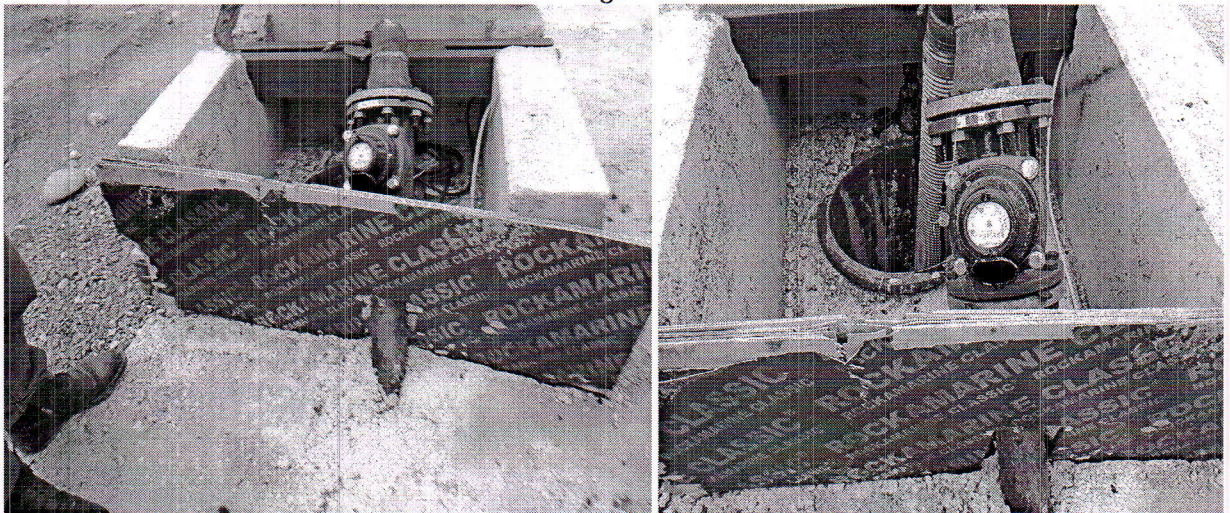
პოზიცია	საინფორმაციო კითხვარი
1	წიაღთსარგებლობის ობიექტი – ქ. ბათუმი, კახაბრის დასახლების მიმდებარედ მიწისქვეშა მტკნარი წყლის მოპოვება (სს „ფოლათ იუოლ აიფი სანაიი თიჯარეთ“)
2	წიაღთსარგებლობის ობიექტის (წყაროს, ჭის, ჭაბურღილის) მდებარეობა
2.1	რეგიონი – აჭარა
2.2	მუნიციპალიტეტი – ქ. ბათუმი
2.3	უახლოესი დასახლებული პუნქტი – კახაბრის დასახლება
2.4	დაშორება მნიშვნელოვანი პუნქტიდან – კახაბრის დასახლებიდან 1200 მეტრი.
2.5	მანძილი სახელმწიფო საზღვრიდან – აღემატება 10 კილომეტრს
2.6	მდინარის აუზი (ან მთათა სისტემა) – მდ. ჭოროხის აუზი
2.7	წიაღთსარგებლობის ობიექტის კოორდინატები –

ჭაბ №	x	y
1	718404,138	4607662,286
2	718325,044	4607708,73
3	718124,143	4607774,192
თითოეულისათვის S = 0.07 ჰა WGS 1984		

ჭაბ №1



ჭაბ №2



ჭაბ №3




2.8	ობიექტის (წყაროს, ჭის, ჭაბურღილის) აბსოლუტური სიმაღლე ზღვის დონიდან – 10-12 მ.
2.9	კლიმატური პირობები – შავი ზღვის სანაპიროს გასწვრივ გაბატონებულია ტენიანი სუბტროპიკული ჰავა. მთაგორიან ნაწილებში, სადაც ზღვის გავლენა ნაკლებია, კლიმატი შედარებით კონტინენტურია. ნალექების საშუალო წლიური რაოდენობა ბათუმისთვის შეადგენს 2400 მმ-ს. ჰაერის საშუალო წლიური ტემპერატურა 14,4 ⁰ C -ის ტოლია.
3	ხელისშემშლელი ინფრასტრუქტურული ობიექტები და სხვა ფაქტორები
3.1	მანძილი უახლოესი საავტომობილო გზის ღერძიდან – 75-85 მ.
3.2	მანძილი სხვა უახლოესი ინფრასტრუქტურული ობიექტებიდან –
3.3	დამატებითი მონაცემები –
4	სატყეო რესურსები
4.1	სახელმწიფო ტყის ფონდის დაცული ტერიტორიების კატეგორიაში – არ ფიქსირდება
4.2	ეროვნული სატყეო სააგენტოს რეგიონალური სატყეო სამსახური – არ ფიქსირდება
4.3	სატყეო რესურსების დამატებითი მონაცემები –
5	წიაღითსარგებლობის ობიექტის გეოლოგიური პოზიცია
5.1	წიაღითსარგებლობის ობიექტის (წყაროს, ჭის, ჭაბურღილის) ჰიდროგეოლოგიური პოზიცია საქართველოს ტერიტორიის ჰიდროგეოლოგიური დარაიონების მიხედვით – აჭარა-თრიალეთის ნაოჭა ზონის წყალწნევიანი სისტემა, რომელიც მოიცავს აჭარა-იმერეთის ნაპრაღური წყლების წყალწნევიან სისტემას.
5.2	წყალშემცველი პორიზონტი – ზედა მეოთხეულის ალუვიური და ზღვიური ნალექების წყალშემცველი პორიზონტი, რომელიც ლითოლოგიურად წარმოდგენილია ლოდნარ-კენჭნარებით და ქვიშიან-კენჭნარიანი ნალექებით, სადაც შემავსებლად ითვლებიან ქვიშები, თიხნარიანი ქვიშები, თიხნარები და თიხები. პორიზონტის კვება ხდება ატმოსფერული ნალექებით და მდინარეების წყლებით.
5.3	ცალკეული ობიექტის (წყაროს, ჭის, ჭაბურღილის) მონაცემები (სიღრმე, კაპტაჟი) – ჭაბურღილების სიღრმე უცნობია.
6	მიწისქვეშა წყლების ხარისხობრივი დახასიათება
6.1	ქიმიური შედგენილობა – პორიზონტის მიწისქვეშა წყლები ქიმიური შედგენილობით ჰიდროკარბონატული-კალციუმიანი და კალციუმიან-ნატრიუმიანი ტიპისაა.
6.2	სანიტარული მდგომარეობა – ჭაბურღილების და წყალშემკრების სანიტარული დაცვის მკაცრი რეჟიმის ზონა დგინდება “წიაღის შესახებ” საქართველოს კანონის თავი II, მუხლი 7, პუნქტი 6-ის თანახმად და შეადგენს არანაკლებ 15 მეტრს (0.07 ჰა).
6.3	ტემპერატურა – 12-15 ⁰ C.
6.4	წიაღითსარგებლობის ობიექტის დაძიების ხარისხი (სტადია) – ქ. ბათუმის წყალშემკრების და მისი მიმდებარე ტერიტორიები შესწავლილია დეტალური საძიებო სამუშაოების სტადიაზე.
6.5	წიაღითსარგებლობის ობიექტის შესწავლის ხარისხი – სალიცენზიო ჭაბურღილების ზუსტი დებიტი უცნობია, მაგრამ თუ გავითვალისწინებთ პორიზონტის წყალშემცველობის ხარისხს, №1 ჭაბურღილიდან - 40 000 მ ³ /წელიწადში; №2 ჭაბურღილიდან – 106 000 მ ³ /წელიწადში და №3 ჭაბურღილიდან 650 000 მ ³ /წელიწადში მოთხოვნილი წყლის მიღება შესაძლებელია. საექსპლუატაციო მარაგი დამტკიცებული არ არის და იგი წარმოდგენილია P ₂ (პროგნოზული) კატეგორიით.
6.6	მიწისქვეშა წყლების გამოყენების სფერო (ფაქტიური და შესაძლო) – ჭაბურღილების წყლის გამოყენება შესაძლებელია სამეწარმეო დანიშნულებით.
6.7	სალიცენზიო პირობები წიაღით (წყალი) სარგებლობისთვის – სამივე ჭაბურღილზე დამონტაჟებულია მრიცხველები მოპოვებული წყლის რაოდენობის აღსარიცხავად, ასევე საჭიროა დამცავი ჯიხურების დადგმა, თავმორთულობები მოწყობილია.
6.8	დამატებითი მონაცემები –
7	წიაღითსარგებლობის ობიექტის საინჟინრო-გეოლოგიური პირობების ვიზუალური შეფასება
7.1	წიაღითსარგებლობის ობიექტის მორფოლოგია – სალიცენზიო ობიექტი მდებარეობს მდ. ჭოროხის მარჯვენა ნაპირზე, ტერიტორია წარმოდგენილია ძველი მეოთხეული ნალექებით, რომლებიც ზემოდან გადაფარულია ცვალებადი სიმძლავრის ნიადაგის ფენით.
7.2	წიაღითსარგებლობის ობიექტის და მიმდებარე ტერიტორიის საინჟინრო-გეოლოგიური პირობების სირთულის კატეგორია – საინჟინრო-გეოლოგიური პირობების სირთულის მიხედვით ობიექტის ტერიტორია მიეკუთვნება I (მარტივი) კატეგორიას.
7.3	წიაღითსარგებლობის ობიექტის და მიმდებარე ტერიტორიის გეოდინამიკური სიტუაცია – სალიცენზიო ობიექტის ტერიტორიაზე და მის მიმდებარედ საშიში გეოდინამიკური პროცესების არ ფიქსირდება.
7.4	წიაღითსარგებლობის ობიექტის ექსპლუატაციის პროცესში მოსალოდნელი გართულებები – მოსალოდნელი არ არის
7.5	გეოდინამიკური და გეოეკოლოგიური გართულებების შემთხვევაში გამაჯანსაღებელი ღონისძიებების დასახვა – არ საჭიროებს


7.6	<p>დასკვნები და რეკომენდაციები –</p> <ol style="list-style-type: none"> 1. სალიცენზიო ობიექტები (ჭაბურღილები) მდებარეობს ქ. ბათუმში, კახაბრის დასახლების მიმდებარედ; 2. საინჟინრო-გეოლოგიური პირობების სირთულის მიხედვით ობიექტის ტერიტორია მიეკუთვნება I (მარტივი) კატეგორიას; 3. სამივე ჭაბურღილზე დამონტაჟებულია მრიცხველები მოპოვებული წყლის რაოდენობის აღსარიცხავად, საჭიროა დამცავი ჯიხურების დადგმა, თავმორთულობები მოწყობილია.
8	<p>ანგარიშის ავტორები- 1. გოგრიჭიანი, გ.კუჭუხიძე, ტ. ლომაძე, ლ. ხარატიშვილი, ლ.ვოროტინცევა, გ. სანებლიძე, ე.სირაძე</p> <p>2. აჭარის ა.რ გეოლოგიისა და სამთო საქმის დეპარტამენტი (აჭარის რეგიონის მიწისქვეშა წყლების მუდმივმოქმედი მონიტორინგი 1995-წ)</p> <p>ანგარიშის შედგენის თარიღი- 1977-1979წწ</p> <p>ანგარიშის ფონდური ინვენტარული ნომერი- №14535 № 15087 საქმე №40</p> <p>წიაღითსარგებლობის ობიექტის (ჭაბურღილის,წყაროს)მდებარეობის სქემატური რუკა</p>

შემსრულებლები:

 მ. ფუტკარაძე

 რ. არძენაძე

 ნ. ქათამაძე

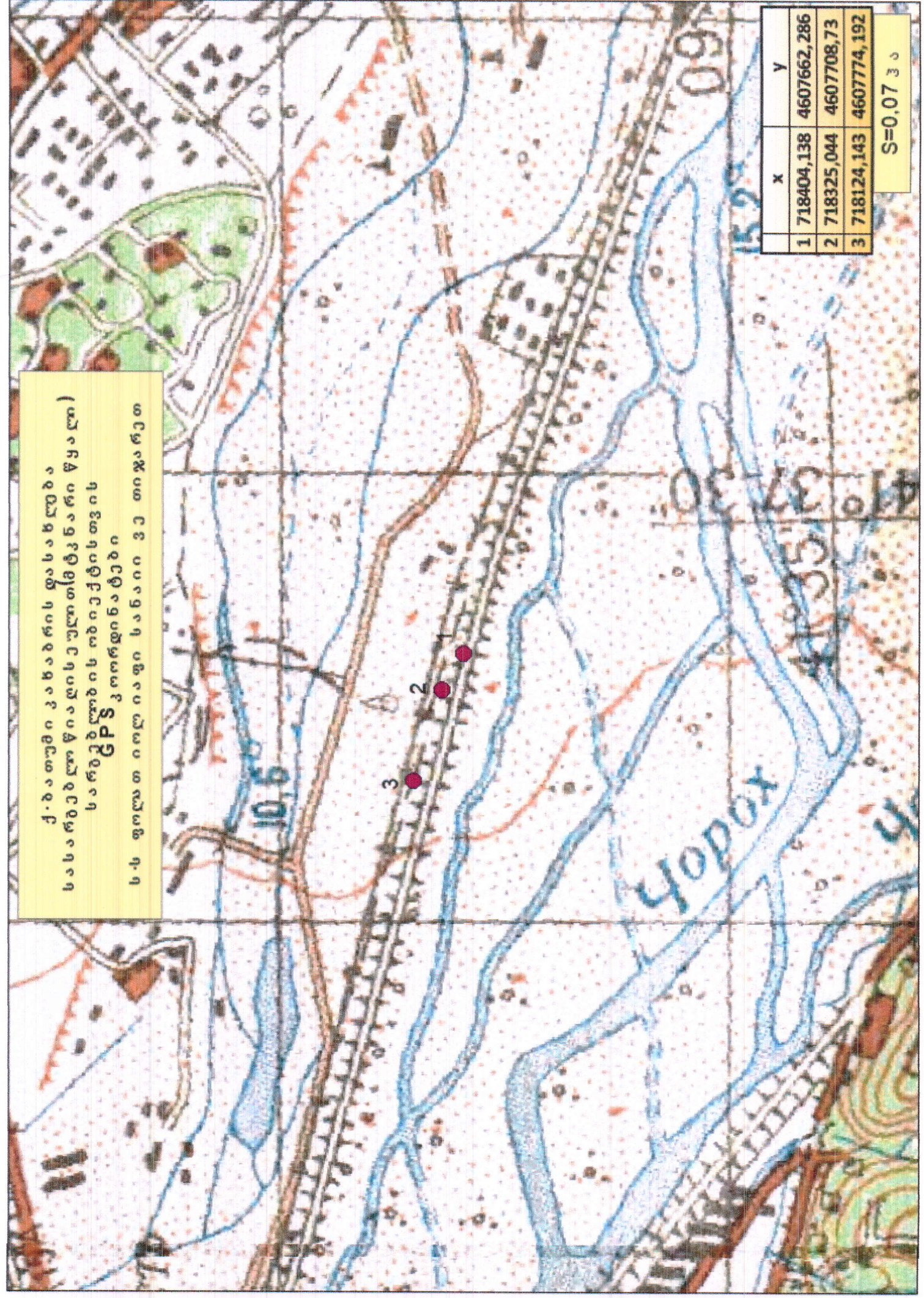
 მ. გოგოლიშვილი

ქ.ბათუმში კახაბრის დასახლება
სასარბებლო წიადის ულთიმტკნარი წყალი
სარბებლობის ობიექტისთვის
GPS კოორდინატები

ს-ს ფოლათ იოლიაფი სანაიი 3ე თიჯარეთ

	X	Y
1	718404,138	4607662,286
2	718325,044	4607708,73
3	718124,143	4607774,192

S=0.07 3 ა





6010, ქ.ბათუმი, ვახტანგ გორგასალის ქ.№124
№ 124, Vakhtang Gorgasali st., Batum, 6010

ტელ: (0422) 27 35 91 ფაქსი: (0422) 27 35 90
Tel: (0422) 27 35 91 Fax: (0422) 27 35 90

N 08/65
05/02/2019

65-08-2-201902051522



**აჭარის ავტონომიური რესპუბლიკის ფინანსთა და ეკონომიკის
მინისტრს ბატონ ჯაბა ფუტყარამეს**

ასლი: სსიპ - წიაღის ეროვნული სააგენტოს უფროსს
ქალბატონ მაია ზავრაშვილს

ბატონო ჯაბა,

თქვენი 2019 წლის 24 იანვრის №01-01-10/325 კორესპონდენციის პასუხად გეგზავნებათ გეოსაინფორმაციო პაკეტი სასარგებლო წიაღისეულის - მიწისქვეშა წყლის მოპოვების ლიცენზიის გაცემის საკითხთან დაკავშირებით.

დამატებით გაცნობებთ, რომ გარემოსდაცვითი შეფასების კოდექსის მე-7 მუხლის თანახმად სასარგებლო წიაღისეულის მიწისქვეშა მოპოვება (მათ შორის, მიწისქვეშა მტკნარი წყლის სამეწარმეო მიზნით მოპოვება), როდესაც მოსაპოვებელი რესურსის მოცულობა წელიწადში 100 000 მ³-ზე მეტია (გარდა ნავთობისა და ბუნებრივი აირის მოპოვებისა ან მიწისქვეშა წყლის პირადი მოხმარების მიზნით გამოყენებისა) სკრინინგის პროცედურისადმი დაქვემდებარებულ საქმიანობად მიიჩნევა. ამასთან „ლიცენზიებისა და ნებართვების შესახებ“ საქართველოს კანონის მე-7 მუხლის პირველი პუნქტით განსაზღვრული სასარგებლო წიაღისეულის მოპოვების ლიცენზიისადმი დაქვემდებარებული გარემოსდაცვითი შეფასების კოდექსის II დანართით გათვალისწინებული საქმიანობის სკრინინგის გადაწყვეტილების მიღების მიზნით ლიცენზიის გამცემი ადმინისტრაციული ორგანო აუქციონის გამოცხადებამდე სკრინინგის განცხადებით მიმართავს საქართველოს გარემოს დაცვისა და სოფლის მეურნეობის სამინისტროს.

დანართი: 3 ფურც. 1 ც CD დისკი

შენიშვნა: CD დისკი იგზავნება მხოლოდ სსიპ - „წიაღის ეროვნულ სააგენტოში“.

პატივისცემით,

ჯემალ ნაკაშიძე

სამმართველოს უფროსი



