

საქართველოს გარემოს დაცვისა და
სოფლის მეურნეობის მინისტრს
ბატონ ლ.დავითაშვილს
შპს „ლატექსი“-ს (ს/კ 238746675)
დირექტორის მანანა ტაბიძის

გ ა ნ ც ხ ა დ ე ბ ა

ბატონო ლევან,

შპს „ლატექსი“ ქ. სამტრედიის ტერიტორიაზე, ბარათაშვილის ქ. 131- ში აწარმოებს ასფალტს, საავტომობილო მაგისტრალების გზების საფარისათვის.

საწარმო ფუნქციონირებს 1972 წლიდან და 2009 წლიდან ფლობს გარემოზე ზემოქმედების ნებართვას.

საწარმომ მოახდინა არსებული დანადგარების გადაიარაღება. კერძოდ ასფალტის ქარხნის ტექნოლოგიური პროცესში გამოყენებული მაზუთი შეცვლილი იქნა ბუნებრივი აირით, ხოლო მექანიკური მართვის პულტი შეცვლილი იქნა კომპიუტერით მართული სისტემით, რაც საშუალებას იძლევა საწარმოს არსებული ფაქტიური -35 ტ/სთ ასფალტის წარმოება გაზრდილი იქნას საპროექტო სიმძლავრემდე - 42 ტ/სთ-ში.

შესაბამისად საწარმოს წლიური წარმადობა იზრდება 33000 მ³/წლ - მდე.

საქართველოს კანონის „გარემოსდაცვითი შეფასების კოდექს“ -ის მე-2 დანართის 5.3. პუნქტის შესაბამისად შემუშავებული იქნა სკრინინგის ანგარიში, რომელსაც წარმოგიდგენთ განსახილველად და შესაბამისი დასკვნის გასაცემად.

დანართი:

ასფალტის საწარმოს ექსპლუატაციის სკრინინგის ანგარიში;

ასფალტის საწარმოს ექსპლუატაციის სკრინინგის ანგარიშის ელექტრონული ვერსია.

დრმა ბატისცემით:

მ.ტაბიძე



შპს „ლატექსი“

ასფალტის ქარხანა

სკრინინგის ანგარიში

(ქ.სამტრედია, ბარათაშვილის ქ, №131)

შემსრულებელი:
შ.პ.ს. „მაგმა“

თბილისი 2018

საწარმოს დასახელება	შპს „ ლატექსი “
საიდენტიფიკაციო კოდი	238746675
საწარმოს განთავსების ადგილი	ქ.სამტრედია, ბარათაშვილის ქ, №131)
საწარმოს იურიდიული მისამართი	ქ.სამტრედია, ბარათაშვილის ქ, №131)
საქმიანობის სახე	ასფალტის წარმოება
საწარმოს დირექტორი	ზაზა თოფურია
საკონტაქტო ტელეფონი	599 56 50 29
საწარმოს წარმადობა	28000 ტონა/წლ ასფალტი
გარემოს დაცვაზე პასუხისმგებელი პირი	თამაზ ახოზაძე
საწარმოს მიერ დაკავებული ფართობი	1,0 ჰა
ანგარიში მომზადებულია	შპს „ მაგმა “
დირექტორი	ნუგზარ ცირეკიძე
საკონტაქტო ტელეფონი	593 24 85 47

შესავალი

შპს „ლატექსი“ (ს/კ 238746675) ქ. სამტრედიის ტერიტორიაზე, ბარათაშვილის ქ. 131- ში და საავტომობილო მაგისტრალების გზების საფარისათვის, აწარმოებს ასფალტს. საწარმო ფუნქციონირებს 1972 წლიდან და 2009 წლიდან ფლობს გარემოზე ზემოქმედების ნებართვას.

2018 წელს საწარმომ მოახდინა არსებული დანადგარების გადაიარაღება. კერძოდ ასფალტის ქარხნის ტექნოლოგიური პროცესში გამოყენებული მაზუთი შეცვლილი იქნა ბუნებრივი აირით, ხოლო მექანიკური მართვის პულტი შეცვლილი იქნა კომპიუტერით მართული სისტემით, რაც საშუალებას იძლევა საწარმოს არსებული ფაქტიური -35 ტ/სთ ასფალტის წარმოება გაზრდილი იქნას მაქსიმალურ საპროექტო სიმძლავრემდე -42 ტ/სთ-ში.

სამუშაო საათების რიცხვი 8 საათი დღეში. წელ-800სთ. შესაბამისად საპროექტო წარმადობის გათვალისწინებით ასფალტის მაქსიმალური წლიური მწარმოებლურობა გაზრდილი იქნება 33000 ტ/წელ.

გარდა ამისა საწარმო აღარ აწარმოებს ქვიშა-ხრეშის გადამუშავება და(ან) გამდიდრებას და მისთვის საჭირო ნედლეუმი შემოაქვს ახლომდებარე ქვის სამსხვრევ-მახარისხებელი ქარხნიდან.

საქართველოს კანონის „გარემოსდაცვითი შეფასების კოდექსი“-ს მე-7 მუხლის შესაბამისად შემუშავებული იქნა სკრინინგის ანგარიში და განცხადება.

ანგარიში მოიცავს ინფორმაციას ასფალტის ქარხნის საქმიანობის შესახებ:

- საქმიანობის განხორციელების ადგილის შესახებ;
- საქმიანობის მოკლე აღწერას, კერძოდ, ზოგად ინფორმაციას;
- საქმიანობის ფიზიკური მახასიათებლების შესახებ;
- ზოგად ინფორმაციას გარემოზე შესაძლო ზემოქმედების, მისი სახეების და მამტაბების შესახებ;

- ინფორმაციას დაგეგმილი საქმიანობის განხორციელებით ადამიანის ჯანმრთელობაზე, სოციალურ გარემოზე, კულტურული მემკვიდრეობის ძეგლსა და სხვა ობიექტზე შესაძლო ზემოქმედების შესახებ;

ნაშრომი შესრულებულია საწარმოს თავისებურებათა სრული გათვალისწინებით და რაც მთავარია საქართველოს კანონმდებლობის მოთხოვნათა სრული დაცვით.

1. ზოგადი ცნობები

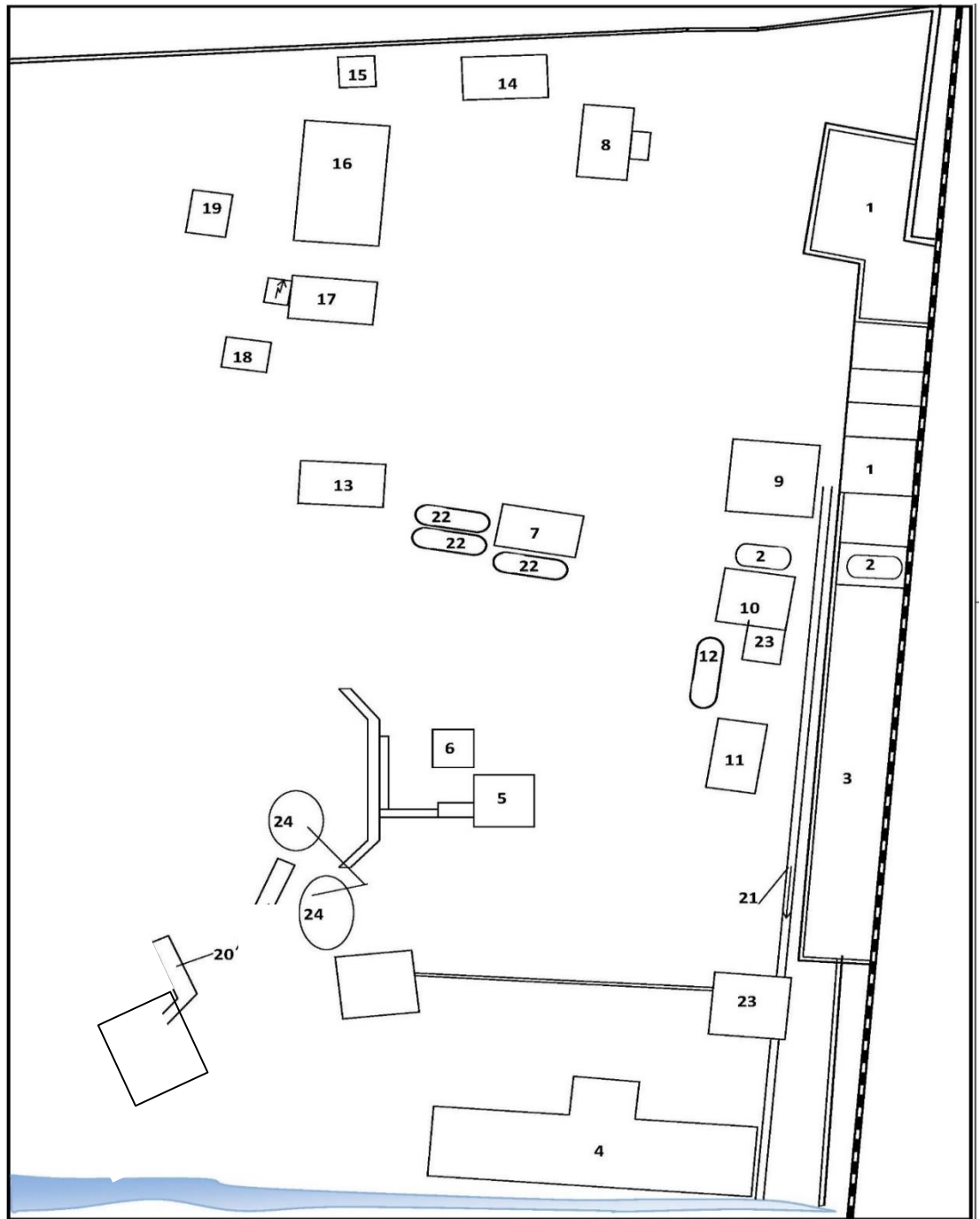
შპს „ლატექსი“ -ს ასფალტის საწარმო განლაგებულია ქ. სამტრედიაში, ბარათაშვილის ქ. №131.. მანძილი ასფალტის ქარხნიდან უახლოეს სახლამდე 0,25 კილომეტრია.



ნახ.1 შპს „ლატექსი“ -ს ასფალტის საწარმო. მაშ. 1:10000.

საწარმო განლაგებულია 1,0 ჰა ფართის ნაკვეთზე. ტერიტორია წარმოადგენს ვაკეს რომელიც განლაგებულია საწარმოო ზონაში, ქუთაისი-სამტრედია-დაფნარის ცენტრალური მაგისტრალის მარჯვენა მხარეს. მდინარე ლოლობას მარცხენა სანაპიროზე.

ტერიტორიას აღმოსავლეთით ესაზღვრება რკინიგზის მაგისტრალი და სამტრედია-ფოთის საავტომობილო გზა, სამხრეთით მდ.ლოლობა და მდინარის მარჯვენა ნაპირზე განლაგებული საწარმო ტერიტორია. მდებარეობს. დასავლეთით და სამხრეთ-დასავლეთით ყოფილი საწარმოების ტერიტორიები, რომლებიც ამჟამად აუთვისებელია. ჩრდილოეთით ბარათაშვილის ქუჩის დასახლება. საწარმოს ტექნოლოგიური მოწყობილობები განლაგებულია ღია ცის ქვეშ.



ნახ. 2 შპს „ლატექსი“-ს ასფალტის საწარმოს გენგეგმა. მაშ. 1 : 2000

1. ბითუმის ორმო; 2. რეზერვუარი; 3. მშრალი ბითუმის ორმო; 4. სახელოსნო; 5. ასფალტის ქარხანა; 6. ოპერატორის კაბინა; 7. ჯიხური; 8. სასწორი; 9. ბითუმის სახარში ქვაბები; 10. ორთქლის საქვაბე; 11. აბანო; 12. წყლის კასრი; 13. ფარეხი; 14. ფარეხი; 15. მოსაწევი ადგილი; 16. დამხმარე სათავსი; 17. სატრანსფორმატორო ჯიხური; 18. ტუალეტი; 19. წყლის რეზერვუარი; 20. დამხმარე სათავსი; 21. საწრეტი არხი; 22. ბითუმის რეზერვუარები; 23. სალექარები; 24. ინერტული მასალების სასაწყობე მეურნეობა.

ქარხნის საწარმოო ფართი შედგება შემდეგი უბნებისაგან: ასფალტის წარმოების, ტრანსპორტის სარემონტო და სასაწყობო მეურნეობისაგან.

საწარმოს ტერიტორია ისევე, როგორც მისი მიმდებარე ტერიტორია დასავლეთით და სამხრეთით მთლიანად დეგრადირებულია, მხოლოდ დასავლეთით და სამხრეთით წარმოდგენილია მეჩხერი ბალახეული საფრით.

ტექნოლოგიური პროცესის აღწერა

1 ტონა ასფალტის წარმოებისათვის ტექნოლოგიური რეგლამენტით გათვალისწინებულია:

ბითუმი - 58 კგ; ლორდი - 403 კგ; ქვიშა - 422 კგ; მინერალური ფხვნილი - 117 კგ; ბუნებრივი აირი -

აღნიშნული ნედლეულიდან საწარმოს მზა სახით შემოაქვთ: ბითუმი, ლორდი, ქვიშა და მინერალური ფხვნილი.

საწარმოში ბითუმი შემოდის რკინიგზის ვაგონებით, ინახება ბითუმსაცავში რომლის საერთო მოცულობა 150 მ³-ია. შედგება სამი რეზერვუარისაგან . ბითუმსაცავი წარმოადგენს მიწისქვეშა ბეტონის, ჰერმეტიკულ გადახურულ შენობას.

ბითუმის მიღება და ტექნოლოგიაში მიწოდება ხდება ტუმბოების საშუალებით. გასაცხელებლად გამოიყენება ელ ენერჯია.

მინერალური ფხვნილის შემოზიდვა ხდება ავტომანქანებით, მოთხოვნილების შესაბამისად და ინახება მინერალური ფხვნილის ბუნკერში.

ტექნოლოგიური პროცესი მიმდინარეობს შემდეგნაირად:

საწარმოში ნედლეული ქვიშა-ხრეში შემოიზიდება ავტომანქანებით და იყრება მიმღებ ბაქანზე, საიდანაც ექსკავატორით მიეწოდება მკვებავ ხვიმირას. საიდანაც ქვიშა და ლორდი იყრება ტრანსპორტიორის ლენტაზე და მიეწოდება ასფალტის წარმოებას, რომელიც განლაგებულია მიწის ზედაპირიდან 3 მეტრის სიმაღლეზე. კერძოდ, ინერტული მასალა მიეწოდება საშრობ დოლს, რომელიც ბუნებრივი აირის წვის შედეგად ხურდება 1600⁰ C ტემპერატურამდე. საშრობი დოლიდან ნამწვი აირები და მყარი ნაწილაკები გამწოვი ვენტილატორის საშუალებით გაიწოვება ციკლონებში.

გახურებული მასალა ცხელი ელევატორის საშუალებით შედის ასფალტის ქარხნის ვიბრო ცხავზე, სადაც იგი ნაწილდება ფრაქციებად და თავსდება ხვიმირებში. ხვიმირებიდან მასალა მიეწოდება სპეციალურ სასწორებს, სადაც მხდება მისი აწონვა და დოზირება. შემდგომ დოზირებული მასალა გადაიტვირთება ამრევში, სადაც მასალას

ემატება მინერალური ფხვნილი და ბითუმსახარშ ავზში წინასწარ მოხარშული ბითუმი და ხდება მიღებული მასის არევა.

არევის შემდეგ აღნიშნული მასალა წარმოადგენს უკვე გამზადებულ პროდუქციას - ასფალტს. გამზადებული ასფალტი, მთლიანი მასა, იყრება სკიპზე, რომლის მეშვეობით ჩაიყრება დამაგროვებელ ბუნკერში, საიდანაც იტვირთება ავტომანქანებზე და გაიტანება დანიშნულების ადგილზე.

ტექნოლოგიური პროცესის სრული მართვა ხდება საოპერატოროში განთავსებული მთლიანად კომპიუტერული ტექნიკით აღჭურვილი პულტიდან. ქარხანას გააჩნია საექვაბე, რომელიც მუშაობს ბუნებრივ აირზე.

საწარმოს ტერიტორიაზე მოწყობილია ავტომანქანების შესაკეთებელი ბოქსები, რომლებიც ამჟამად არ ფუნქციონირებს, ხოლო ავტოტრანსპორტის შეკეთება ხდება სპეციალურ ავტომომსახურების ცენტრებში.

საწარმოს ტერიტორიაზე მოწყობილია ავტოსადგომი, საწარმოს კუთვნილი ტრანსპორტისათვის.

წარმოებაში გამოიყენება შემდეგი სახის დანადგარები:

- ასფალტ_ბეტონის სახარში ქვაბი “LC-158” წარმადობით 42ტ/სთ (რუსული წარმოების)
- ორთქლის ქვაბი Ξ - 1/9;
- ბითუმისა გადმოსატვირთი ტუმბო;
- ლენტური ტრანსპორტიორი ასფალტის 1 ც. სიგრძით 15 მ;
- ლენტური ტრანსპორტიორები ქვიშა-ლორღის - 3 ცალი, სიგრძით - 12 მ;
- ავტოთვითმცლელები, ექსკავატორი, სხვა მოძრავი ტრანსპორტი (რაოდენობით 10 ერთ.).
- მაღალი ძაბვის ტრანსფორმატორი.

ზემოქმედება ბუნებრივ გარემოზე.

ასფალტის ქარხანა ფუნქციონირების დროს ძირითადად ზეგავლენას მოახდენს ატმოსფერულ ჰაერზე და ზედაპირულ წყლებზე.

ასფალტის შემრევი დანადგარი აღჭურვილია გამწმენდი სისტემით. გამოყენებულია მშრალი წმენდის მეთოდი. გაწმენდილი აირის გარემოში გაფრქვევა ხდება მილის საშუალებით.

საწარმო საწვავად გამოიყენებს ბუნებრივ საწვავ აირს. მოწყობილი აქვს

ავტოსადგომი, ამიტომ შესაძლებელია სანიაღვრე წყლების ნავთობპროდუქტებით დაბინძურების თავიდან ასაცილებლად მოწყობილი აქვს სალექარი.

საწარმოში ყველა ტექნოლოგიური პროცესი მიმდინარეობს ღია ცის ქვეშ, ტექნოლოგიაში არ გამოიყენება საშიში და ტოქსიკური ნივთიერებები, რაც მაქსიმალურად გამორიცხავს ნიადაგის დაბინძურებას. ტერიტორია მთლიანად შემოღობილია მაღალი ბეტონის ღობით, რაც გამორიცხავს სხვადასხვა ნივთიერებების ტერიტორიის გარეთ გაფანტვას.

ობიექტი განთავსებულია საწარმო ზონაში, რაიონში სადაც ბუნებრივი გარემო, ფლორა და ფაუნა მთლიანად სახეცვლილია და ცხოველთა ღირებული სახეობების (მსხვილი ძუძუმწოვრები და სხვ.), ტერიტორიაზე მოხვედრის რისკი მინიმალურია და ამდენად ცხოველთა სამყაროზე ზემოქმედება შეიძლება შეფასდეს, როგორც ძალიან დაბალი.

საწარმოს მუშაობის პროცესს თან სდევს ხმაური. მანქანებისა და დანადგარების ხმაურის დონე 70 დბ-ს არ აღემატება და მისგან მინიმუმ 212 მეტრით მოშორებულ და ბუნებრივი ხმის ჩამხობი ბარიერებით გამოყოფილ მოსახლეებზე ხმაურის დონე დასაშვებ ნორმებს არ აჭარბებს.

საწარმოში ტექნიკური წყალი არ გამოიყენება. საწარმო წყალს იყენებს მხოლოდ სასმელ-სამეურნეო მიზნებისათვის.

სასმელ-სამეურნეო წყლის აღება ხდება სამტრედიის წყალსადენის ქსელიდან, ხელშეკრულების საფუძველზე.

საწარმოს აქვს მხოლოდ საყოფაცხოვრებო-ფეკალური ჩამდინარე წყლები, რომელიც ჩაედინება სამტრედიის კანალიზაციის ქსელში.

საწარმოში წარმოიქმნება სანიაღვრე წყლები, რომლებიც გაწმენდის შემდგომ ჩადის მდ. ლოლობაში.

საწარმო საქმიანობის პროცესში უზრუნველყოფს `ნარჩენების მინიმიზაციის პრინციპის დაცვას, მაქსიმალურად შეუწყობს ხელს რეციკლირებადი მასალების გამოყენებას და გასაღების ბაზრის მოძიებას.

საწარმოში წარმოიქმნება როგორც საყოფაცხოვრებო, ისე საწარმოო ნარჩენები.

საყოფაცხოვრებო ნარჩენებისათვის საწარმოს ტერიტორიაზე დადგმულია ურნა,

რომლის შევსების შემთხვევაში გაიტანება საყოფაცხოვრებო ნაგავსაყრელზე. საყოფაცხოვრებო ნარჩენების ურნის მოცულობა 2 მ³-ია, მისი გატანის ინტენსივობაა: ზამთარში კვირაში ერთჯერ; ზაფხულში კვირაში ორჯერ.

საწარმოს ნარჩენია აგრეთვე ასფალტის შემრევზე დამონტაჟებული გამწმენდი დანადგარის (ციკლონის) შემკრებ ბუნკერში დაგროვილი მტვერი (მყარი ნაწილაკები), რომელიც გამოიყენება ბეტონის წარმოებაში.

საწარმოში დადგმულია სარემონტო სამუშაოებისას დაგროვილი ზეთიანი ჩვრებისა და შეცვლილი ნაწილების შესაგროვებელი ლითონის ყუთები. შევსებისას ნარჩენების გატანა ხდება სპეციალური ხელშეკრულების საფუძველზე. გარდა ამისა მოწყობილი აქვს ნავთობპროდუქტების დამჭერი გამწმენდი ნაგებობა, რომლიდანაც ამოღებული ნავთობპროდუქტები ინახება ლითონის კასრში, მისი გატანა ხდება ხელშეკრულების საფუძველზე.

ტერიტორიაზე შესაძლებელია დაგროვდეს მანქანა-დანადგარებისა და ავტოტრანსპორტის სარემონტო სამუშაოების დროს დაგროვილი ლითონის ჯართი, რომელიც პერიოდულად გაიტანება ჯართის მიმღებ პუნქტებში.

ზემოთხამოთვლილს გარდა ნებისმიერი სახის, მათ შორის ტოქსიკური და(ან) სახიფათო ნარჩენი წარმოების პროცესში არ წარმოიქმნება.

რეგიონი მდიდარია კულტურული და ისტორიული ღირსშესანიშნაობებით: ეკლესია მონასტრები, ციხეები და სხვა და სხვა აუარება რაოდენობის ისტორიული და კულტურული ძეგლი. აღნიშნული ღირსშესანიშნაობები საწარმოს ზემოქმედების ზონაში არ ხვდება და ისტორიულ-კულტურულ გარემოზე ზეგავლენა, საწარმოს ფუნქციონირების შედეგად მოსალოდნელი არ არის.

მანძილი უახლოეს დაცულ ტერიტორიებამდე - კოლხეთის ეროვნულ პარკამდე 22 კმ-ს აღემატება, ხოლო სათაფლიის აღკვეთილამდე 33 კილომეტრია. ამდენად ნეგატიური ზემოქმედება დაცულ ტერიტორიებზე მოსალოდნელი არ არის.

საწარმოს ფუნქციონირებით მნიშვნელოვანი წვლილი შედის სოციალური პირობების გაუმჯობესებაში.

საწარმოში დასაქმებულთა რიცხვი 86-მდეა, რაც ქვეყანაში არსებული მდგომარეობის გათვალისწინებით ადამიანების სოციალური მდგომარეობის

გაუმჯობესების მნიშვნელოვანი დადებითი ფაქტორია.

შპს „ლატექსი“ ქვეყანაში არსებული საგადასახადო კანონმდებლობის შესაბამისად სახელმწიფო ბიუჯეტში კორექტულად იხდის მასზე დაკისრებულ გადასახადებს, რაც დადებითად აისახება ბიუჯეტზე.

საწარმოს ექსპლოატაციის პროცესში მომსახურე პერსონალისა და(ან) სხვა ადამიანებზე, მათ ჯანმრთელობასა და უსაფრთხოებაზე უარყოფითი ზემოქმედება მოსალოდნელი არ არის.