

საქართველოს გარემოს დაცვისა და  
სოფლის მეურნეობის მინისტრს  
ბატონ ლ.დავითაშვილს  
ი/მ ფიქრატ ბაირამოვის (ს/კ 28001020267)  
დირექტორის ფიქრატ ბაირამოვის

გ ა ნ ც ხ ა დ ე ბ ა

ბატონო ლევან,

ქ.მარნეულის მუნიციპალიტეტში, სოფ.ყიზილ;აჯლოს ტერიტორიაზე  
ექსპლოატაციაში გვაქვს მოსაპირკეთებელი ქვის გადამამუშავებელი საწარმო.

საქართველოს კანონის „გარემოსდაცვითი შეფასების კოდექს“ -ის მე - 7 მუხლის და  
მე-2 დანართის 5.1. პუნქტის შესაბამისად შემუშავებული იქნა სკრინინგის ანგარიში,  
რომელსაც წარმოგიდგენთ განსახილველად და სკრინინგის დასკვნის გასაცემად.

დანართი:

ქვის გადამამუშავებელი საწარმოს ექსპლუატაციის სკრინინგის ანგარიში;

პატივისცემით:

ფ.ბაირამოვი



ი/მ „ფიკრატ ბაირამოვი“

მოსაპირკეთებელი ქვის დამუშავება

სკრინინგის ანგარიში

( ქ.მარნეული, ყიზილაჯლო)

შემსრულებელი:

შ.პ.ს. „მაგმა“

თბილისი 2019

საწარმოს დასახელება	ი/მ ფიქრატ ბაირამოვი
საიდენტიფიკაციო კოდი	28001020267
საწარმოს განთავსების ადგილი	მარნეული, ყიზილაჯლო
საწარმოს იურიდიული მისამართი	მარნეული, ყიზილაჯლო
საქმიანობის სახე	ქვის ნაკეთობების წარმოება
საწარმოს დირექტორი	ფიქრატ ბაირამოვი
საკონტაქტო ტელეფონი	514999994
საწარმოს წარმადობა	15000მ <sup>2</sup> ქვის ფილის, 10000 მ ბორდიურის წარმოება
გარემოს დაცვაზე პასუხისმგებელი პირი	ფიქრატ ბაირამოვი
საწარმოს მიერ დაკავებული ფართობი	0,3 ჰა
ანგარიში მომზადებულია	შპს „ მაგმა “
დირექტორი	ნუგზარ ცირეკიძე
საკონტაქტო ტელეფონი	593 24 85 47

## შესავალი

ი/მ 'ფიქრატ ბაირამოვი' (ს/კ 28001020267) ქ. მარნეულის მუნიციპალიტეტში, სოფ. ყიზილაჯლოში აწარმოებს ბუნებრივი მოსაპირკეთებელი ქვის, ბაზალტის დამუშავებას, და შეუძლია აწარმოოს წელიწადში 15000მ<sup>2</sup> ქვის ფილის, 10000 გრძ.მ ბორდიური .

საქართველოს კანონის „გარემოსდაცვითი შეფასების კოდექსი“-ს II -დანართის მე-5.1 პუნქტის მიხედვით აღნიშნული საწარმო ექვემდებარება გარემოზე ზემოქმედების შეფასებას, რისთვისაც ამავე კანონის მე-7 მუხლის შესაბამისად შემუშავებული იქნა სკრინინგის ანგარიში და სკრინინგის განცხადება.

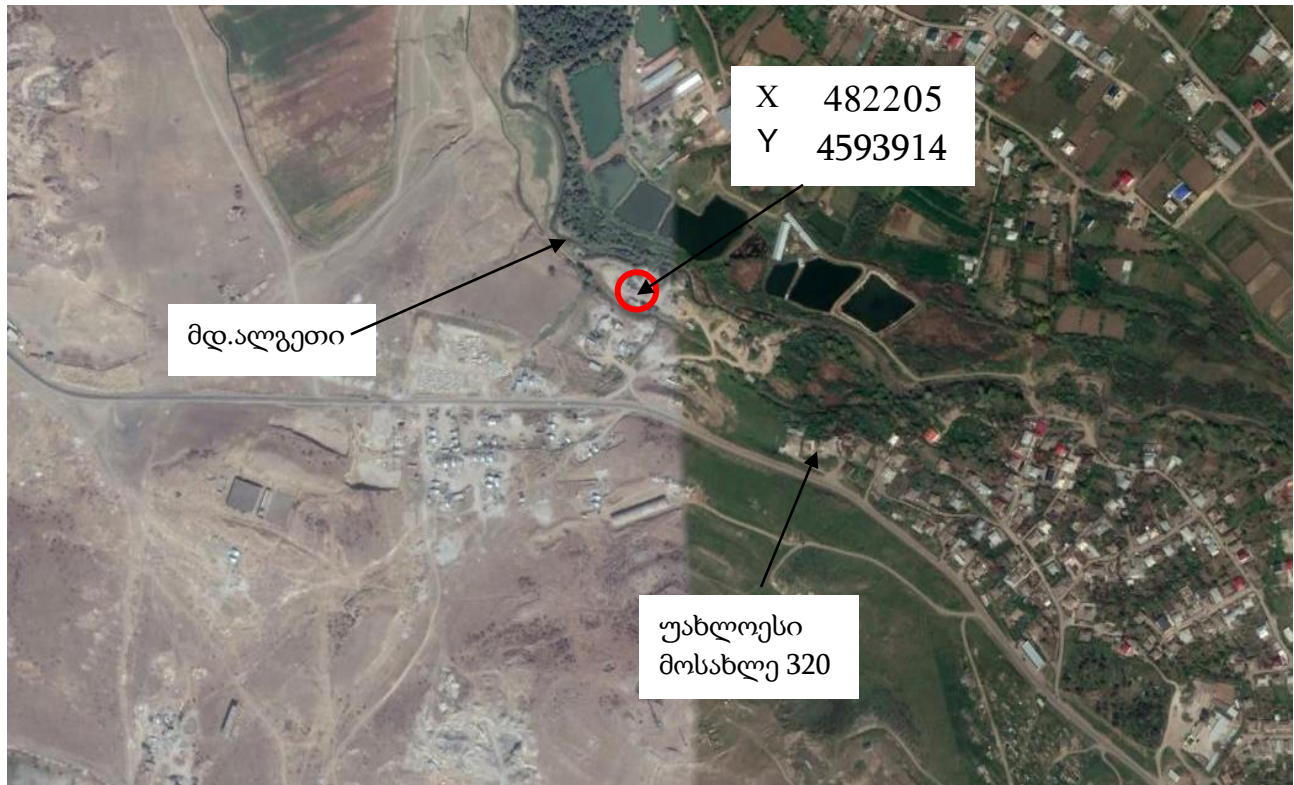
ანგარიში მოიცავს ინფორმაციას დაგეგმილი საქმიანობის შესახებ:

- საქმიანობის განხორციელების ადგილის შესახებ;
- საქმიანობის მოკლე აღწერას, კერძოდ, ზოგად ინფორმაციას;
- საქმიანობის ფიზიკური მახასიათებლების შესახებ;
- ზოგად ინფორმაციას გარემოზე შესაძლო ზემოქმედების, მისი სახეების და მამტაბების შესახებ;
- ინფორმაციას დაგეგმილი საქმიანობის განხორციელებით ადამიანის ჯანმრთელობაზე, სოციალურ გარემოზე, კულტურული მემკვიდრეობის ძეგლსა და სხვა ობიექტზე შესაძლო ზემოქმედების შესახებ;

ნაშრომი შესრულებულია საწარმოს თავისებურებათა სრული გათვალისწინებით და რაც მთავარია საქართველოს გარემოსდაცვითი კანონმდებლობის მოთხოვნათა სრული დაცვით.

## 1. ზოგადი ცნობები

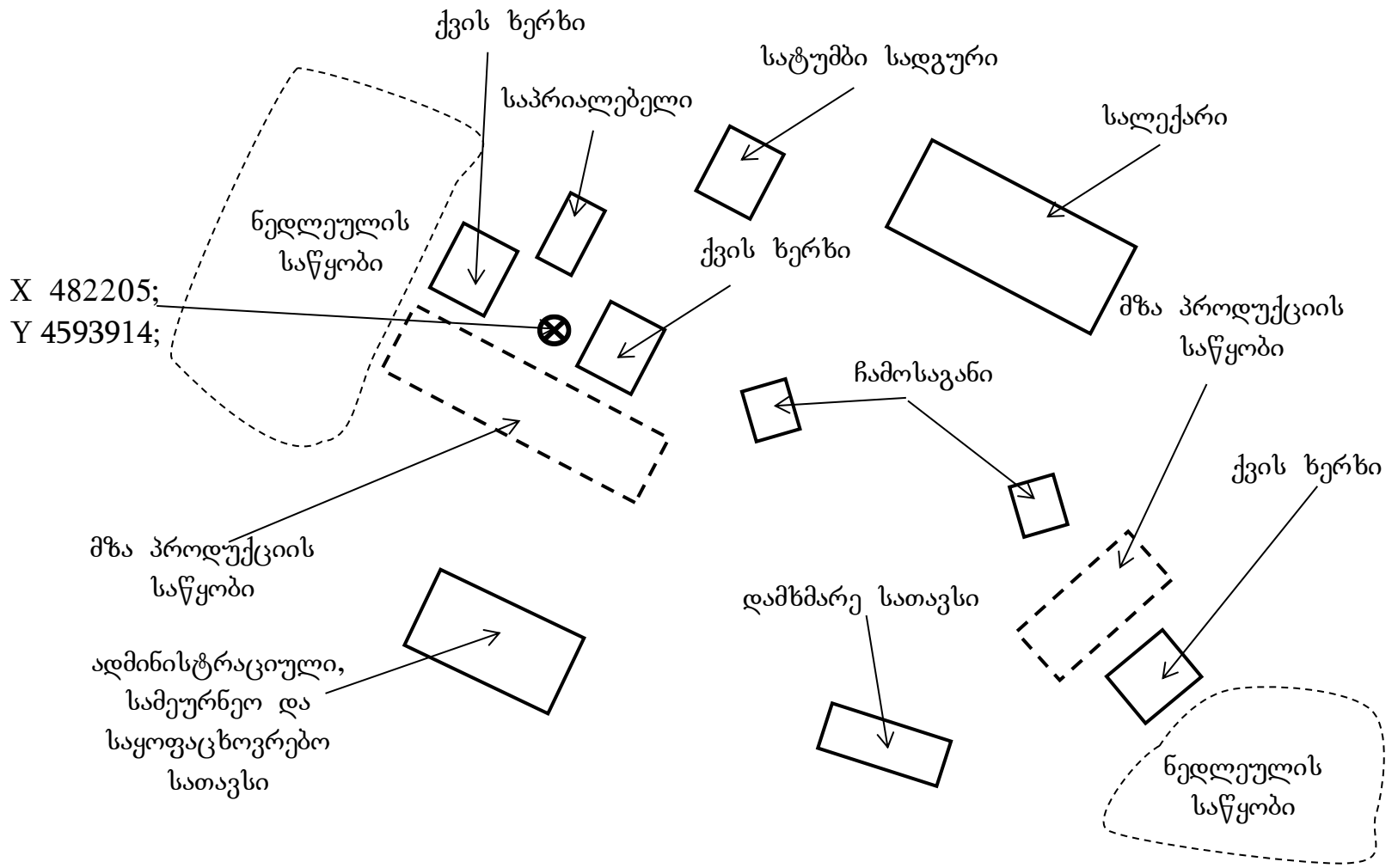
ი/მ ფიქრატ ბაირამოვის ქვის დამამუშავებელი საწარმო განლაგებულია მარნეულის რაიონის, სოფ.ყიზილაჯლოში. მანძილი უახლოეს სახლამდე 0,32 კილომეტრია.



ნახ.1 ი/მ ფიქრატ ბაირამოვის ქვის დამამუშავებელი საწარმო. მაშ. 1:10000

საწარმო განლაგებულია 0,3 ჰა ფართის (ს/კ 83.02.01.611) ნაკვეთზე. საწარმო ტერიტორია წარმოადგენს მდ.ალგეთის ჭალის ვაკეს, რომელიც სამხრეთიდან შემოსაზღვრულია სარწყავი არხითა და საწარმო მოედნით, ხოლო ჩრდილოეთიდან მდ.ალგეთით.. აღმოსავლეთიდან საწარმო მოედნით; დასავლეთიდან სასოფლო-სამეურნეო დანიშნულების მიწით - სავარგულით. საწარმოს ტერიტორიაზე რეგიონისთვის დამახასიათებელი ხე მცენარეები და(ან) ბუჩქნარი არ გვხვდება. მიმდებარე ტერიტორიაზე მდინარე ალგეთის ორსავე ნაპირზე შემორჩენილია ჭალის ტყის კორომების ფრაგმენტები.

საწარმოს და მისი მიმდებარე ტერიტორია დასავლეთით და სამხრეთით მთლიანად დეგრადირებულია, ხოლო ჩრდილოეთით და აღმოსავლეთით წარმოდგენილია ბალახეული საფრით, ერთეული ხე-მცენარეებითა და მეჩხერი ბუჩქნარით.



ნახ.2 ი/მ „ფიქრატ ბაირამოვი“-ს -ს ქვის სახერხი ქარხნის გენგეგმა.  
 მაშ. 1 : 500

## *ტექნოლოგიური პროცესის აღწერა*

ი/მ „ფიქრატ ბაირამოვი“-ს ქვის დამამუშავებელი საწარმოს ძირითად საქმიანობას წარმოადგენს მოსაპირკეთებელი ქვის ხერხვა, დამუშავება და სხვადასხვა ნაკეთობის დამზადება.

საწარმოში ნედლეული, ბაზალტის ქვის ბლოკი შემოიზიდება ლიცენზირებული ახლომდებარე კარიერიდან. შემოტანილი ბლოკი საწყობდება ნედლეულის საწყობში, სადაც მექანიკური საშუალებების გამოყენებით ხდება მისი წინასწარი დამუშავება, კერძოდ სასურველი სიდიდის ნამზადებად დაპობა.

შემდგომ ნამზადი ტელფერის მეშვეობით მიეწოდება ქვის სახერხ დანადგარებს, სადაც ხდება მათი ფორმირება და სასურველ ზომებზე დახერხვა. საბოლოო სახეს პროდუქცია იღებს ქვის ჩამოსაგან და სახეხ დანადგარებზე.

საწარმოს გააჩნია შემდეგი დანადგარები:

1. ქვის საჭრელი დაზგა 1600 მმ-იანი დიამეტრის ხერხით (3 ცალი);
2. ქვის საჭრელი დაზგა 1200 მმ-იანი დიამეტრის ხერხით (1 ცალი);
3. ქვის ჩამოსაგანი ჩარხი (2 ცალი);
4. ქვის სახეხი ჩარხი (1 ცალი).

ქვის ხერხვისა და ჩამოგანვის პროცედურა მიმდინარეობს სველი მეთოდით.

საწარმოს სამუშაო რეჟიმი: წელიწადში 300 დღე, დღეში 10 საათი.

## ზემოქმედება ბუნებრივ გარემოზე.

ქვის გადამამუშავებელი ობიექტი განთავსებულია საწარმო ზონაში, რაიონში სადაც ბუნებრივი გარემო, ფლორა და ფაუნა მთლიანად სახეცვლილია და ცხოველთა ღირებული სახეობების (მსხვილი ძუძუმწოვრები და სხვ.), ტერიტორიაზე მოხვედრის რისკი მინიმალურია და ამდენად ცხოველთა სამყაროზე ზემოქმედება შეიძლება შეფასდეს, როგორც ძალიან დაბალი.

საწარმოს საქმიანობის შედეგად ატმოსფეროში გამოიყოფა მხოლოდ მტვერი, რომელიც წარმოადგენს ჰაერის მექანიკურ მინარევს. თავისი ტოქსიკურობით განეკუთვნება მე-3 კლასს; ობიექტის ფუნქციონირებისას გამოყენებულია ხერხვის სველი მეთოდი და ამდენად ატმოსფეროში მტვრის გაფრქვევა მინიმალურია.

საწარმოს მუშაობის პროცესს თან დევს ხმაური. მანქანებისა და დანადგარების ხმაურის დონე 70 დბ-ს არ აღემატება და მისგან მინიმუმ 320 მეტრით მოშორებულ და ბუნებრივი ხმის ჩამხობი ბარიერებით, ჭალის ტყის კორომებით, ცალკეული ხეებითა და ბორცვით გამოყოფილ მოსახლეობაზე ხმაურის დონე დასაშვებ ნორმებს არ აჭარბებს.

საწარმო წყალს იყენებს საყოფაცხოვრებო და ტექნიკური მიზნებისათვის. მოსალოდნელია წყლის ხარჯვის შემდეგი მაჩვენებლები:

- საყოფაცხოვრებო მიზნებისათვის წელიწადში 30 მ<sup>3</sup>/წლ;

როგორც პრაქტიკამ აჩვენა გამართული მუშაობისათვის ზაფხულობით დღეში 22 – 28მ<sup>3</sup>, ხოლო ზამთრის პერიოდში 14 – 18მ<sup>3</sup> წყალი კმარა.

- ტექნიკური წყლის აღება ხორციელდება მდ.ალგეთიდან სატუმბი სადგურის მეშვეობით. ნამუშევარი წყალი სალექარის გავლით ჩაედინება უკანვე, მდ.ალგეთში.

საწარმოს ტერიტორიის სიმცირისა და იმის გამო, რომ საწარმოს ტერიტორია არ ბინძურდება სპეციფიკური ნივთიერებებით, სანიაღვრე ჩამდინარე წყლების შეგროვება და გაწმენდა საჭირო არ არის.

საწარმოში წარმოიქმნება მხოლოდ საყოფაცხოვრებო ნარჩენები, რისთვისაც საწარმოს ტერიტორიაზე დადგმულია ურნა, რომლიც შევსების შემთხვევაში გაიტანება საყოფაცხოვრებო ნაგავსაყრელზე დასუფთავების სამსახურის მიერ.

საწარმოს საქმიანობის შედეგად საწარმოს ტექნოლოგიური ნარჩენი პრაქტიკულად



არ გააჩნია. ქვის გადამუშავების შემდგომ დარჩენილი ნებისმიერი ზომის ნატეხი და(ან) ჩამონაჭერი გამოიყენება სახლების, გზების, სავალი ბილიკების და ა.შ. მშენებლობისას. უდანაკარგოდ გამოიყენება ასევე სალექარების გაწმენდისას ამოღებული ლამი, როგორც ბეტონის შემავსებელი (მაგ. ბეტონის ბლოკების წარმოებისას).

რეგიონი მდიდარია კულტურული და ისტორიული ღირსშესანიშნაობებით: ეკლესია მონასტრები, ციხეები და სხვა და სხვა აუარება რაოდენობის ისტორიული და კულტურული ძეგლი. აღნიშნული ღირსშესანიშნაობები საწარმოს ზემოქმედების ზონაში არ ხვდება და ისტორიულ-კულტურულ გარემოზე ზეგავლენა, საწარმოს ფუნქციონირების შედეგად მოსალოდნელი არ არის.

მინიმალური მანძილი უახლოეს დაცულ ტერიტორიებამდე 20 კმ-ს აღემატება და ამდენად ნეგატიური ზემოქმედება დაცულ ტერიტორიებზე მოსალოდნელი არ არის.

საწარმოს ექსპლოატაციის პროცესში მომსახურე პერსონალისა და(ან) სხვა ადამიანებზე, მათ ჯანმრთელობასა და უსაფრთხოებაზე უარყოფითი ზემოქმედება მოსალოდნელი არ არის.