

საქართველოს გარემოს დაცვისა და
სოფლის მეურნეობის მინისტრს
ბატონ ლ.დავითაშვილს
ი/მ ვუგარ ბაირამოვის (ს/კ 28001020267)
დირექტორის ვუგარ ბაირამოვის

გ ა ნ ც ხ ა დ ე ბ ა

ბატონო ლევან,

ი/მ „ვუგარ ბაირამოვ“-ს ქ.მარნეულის მუნიციპალიტეტში, სოფ.ყიზილ;აჯლოს ტერიტორიაზე აქვს მოსაპირკეთებელი ქვის გადამამუშავებელი საწარმო.

საქართველოს კანონის „გარემოსდაცვითი შეფასების კოდექს“ -ის მე - 7 მუხლის და მე-2 დანართის 5.1. პუნქტის შესაბამისად შემუშავებული იქნა სკრინინგის ანგარიში, რომელსაც წარმოგიდგენთ განსახილველად და სკრინინგის დასკვნის გასაცემად.

დანართი:

ქვის გადამამუშავებელი საწარმოს ექსპლუატაციის სკრინინგის ანგარიში;

პატივისცემით:



ი/მ „ვეუგარ ბაირამოვი“

ბაზალტის ქვის დამუშავება

სკრინინგის ანგარიში

(ქ.მარნეული, ყიზილაჯლო)

შემსრულებელი:

შ.პ.ს. „მაგმა“

თბილისი 2019

საწარმოს დასახელება	ი/მ ვუგარ ბაირამოვი
საიდენტიფიკაციო კოდი	28001019609
საწარმოს განთავსების ადგილი	მარნეული, ყიზილაჯლო
საწარმოს იურიდიული მისამართი	მარნეული, ყიზილაჯლო
საქმიანობის სახე	ქვის ნაკეთობების წარმოება
საწარმოს დირექტორი	ვუგარ ბაირამოვი
საკონტაქტო ტელეფონი	599685888
საწარმოს წარმადობა	6000მ ² ქვის ფილის, 8000მ ² ქვაფენილის, 1000 მ ბორდიურის წარმოება
გარემოს დაცვაზე პასუხისმგებელი პირი	ვუგარ ბაირამოვი
საწარმოს მიერ დაკავებული ფართობი	0,3 ჰა
ანგარიში მომზადებულია	შპს „ მაგმა “
დირექტორი	ნუგზარ ცირეკიძე
საკონტაქტო ტელეფონი	593 24 85 47

შესავალი

ი/მ 'ვუგარ ბაირამოვი' ქ. მარნეულის მუნიციპალიტეტში, სოფ.ციხილაჯლოში აწარმოებს ბუნებრივი მოსაპირკეთებელი ქვის, ბაზალტის დამუშავებას, და შეუძლია აწარმოოს წელიწადში 6000მ² ქვის ფილის, 8000მ² ქვაფენილის, 1000 გრძ.მ ბორდიური .

საქართველოს კანონის „გარემოსდაცვითი შეფასების კოდექსი“-ს II -დანართის მე-5.1 პუნქტის მიხედვით აღნიშნული საწარმო ექვემდებარება გარემოზე ზემოქმედების შეფასებას, რისთვისაც ამავე კანონის მე-7 მუხლის შესაბამისად შემუშავებული იქნა სკრინინგის ანგარიში და სკრინინგის განცხადება.

ანგარიში მოიცავს ინფორმაციას დაგეგმილი საქმიანობის შესახებ:

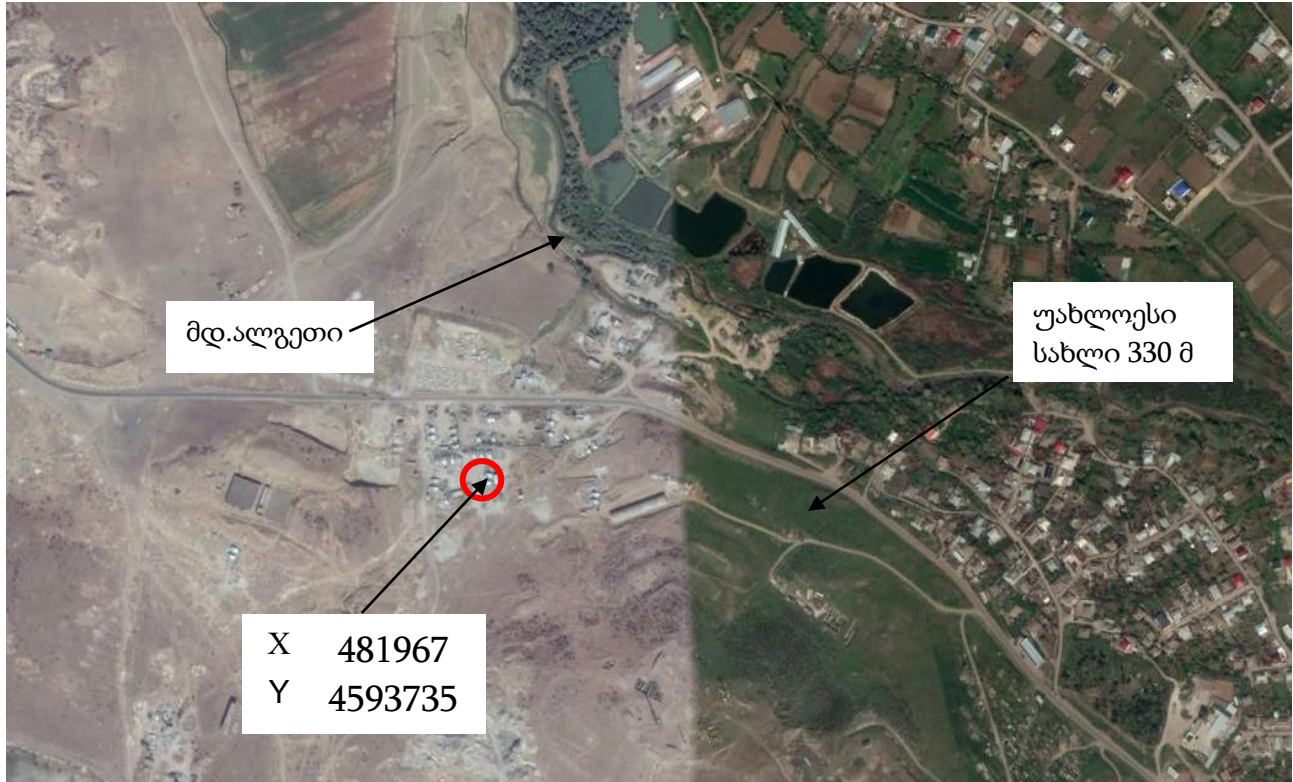
- საქმიანობის განხორციელების ადგილის შესახებ;
- საქმიანობის მოკლე აღწერას, კერძოდ, ზოგად ინფორმაციას;
- საქმიანობის ფიზიკური მახასიათებლების შესახებ;
- ზოგად ინფორმაციას გარემოზე შესაძლო ზემოქმედების, მისი სახეების და მაშტაბების შესახებ;

- ინფორმაციას დაგეგმილი საქმიანობის განხორციელებით ადამიანის ჯანმრთელობაზე, სოციალურ გარემოზე, კულტურული მემკვიდრეობის ძეგლსა და სხვა ობიექტზე შესაძლო ზემოქმედების შესახებ;

ნაშრომი შესრულებულია საწარმოს თავისებურებათა სრული გათვალისწინებით და რაც მთავარია საქართველოს გარემოსდაცვითი კანონმდებლობის მოთხოვნათა სრული დაცვით.

1. ზოგადი ცნობები

ი/მ ვუგარ ბაირამოვის (ს/კ 28001019609) ქვის დამამუშავებელი საწარმო განლაგებულია მარნეულის მუნიციპალიტეტის, სოფ.ყიზილაჯლოში. მანძილი უახლოეს სახლამდე 0,33 კილომეტრია.

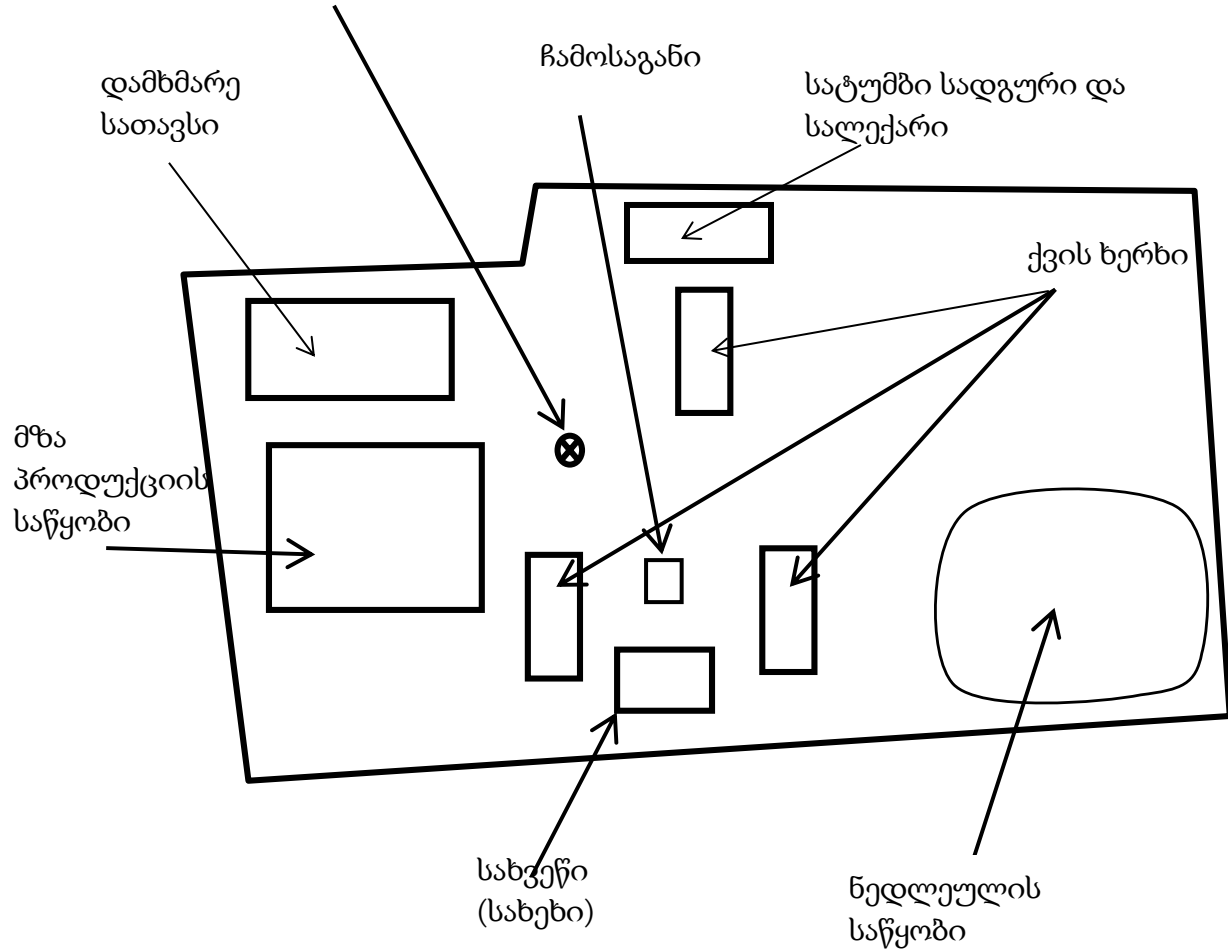


ნახ.1 ი/მ ვუგარ ბაირამოვის ქვის დამამუშავებელი საწარმო. მაშ. 1:10000. ;

საწარმო განლაგებულია 0,4 ჰა ფართის (ს/კ 83.01.09.083) ნაკვეთზე. საწარმო ტერიტორია წარმოადგენს ვაკეს, რომელიც სამხრეთიდან შემოსაზღვრულია სამხრეთიდან ჩრდილოეთისაკენ დახრილ ფერდობით, ხოლო ჩრდილოეთიდან საავტომობილო გზატკეცილით; დასავლეთიდან და აღმოსავლეთიდან საწარმო მოედნით. საწარმოს ტერიტორიაზე რეგიონისთვის დამახასიათებელი ხე მცენარეები და(ან) ბუჩქნარი არ გვხვდება. ასევე ხრიოკია მიმდებარე ტერიტორიაც. მხოლოდ საწარმოს ჩრდილოეთით, მისგან 300მ-მდე მანძილზე, მდინარე ალგეთის ორსავე ნაპირზე შემორჩენილია ჭალის ტყის კორომების ფრაგმენტები.

საწარმოს ტერიტორია ისევე, როგორც მისი მიმდებარე ტერიტორია დასავლეთით და სამხრეთით მთლიანად დეგრადირებულია.

X-481967;
Y-4593735 .



ნახ. 2 ი/მ ვუგარ ბაირამოვის ქვის სახერხი ქარხნის გენგეგმა. მაშ. 1 : 500

ტექნოლოგიური პროცესის აღწერა

ი/მ „ვუგარ ბაირამოვი“-ს ქვის დამამუშავებელი საწარმოს ძირითად საქმიანობას წარმოადგენს მოსაპირკეთებელი ქვის ხერხვა, დამუშავება და სხვადასხვა ნაკეთობის დამზადება.

საწარმოში ნედლეული, ბაზალტის ქვის ბლოკი შემოიზიდება საკუთარ სარგებლობაში მყოფი (ლიცენზირებული) ახლომდებარე კარიერებიდან. შემოტანილი ბლოკი საწყობდება ნედლეულის საწყობში, სადაც მექანიკური საშუალებების გამოყენებით ხდება მისი წინასწარი დამუშავება, კერძოდ სასურველი სიდიდის ნამზადებად დაპობა.

შემდგომ ნამზადი ტელფერის მეშვეობით მიეწოდება ქვის სახერხ დანადგარებს, სადაც ხდება მათი ფორმირება და სასურველ ზომებზე დახერხვა. საბოლოო სახეს პროდუქცია იღებს ქვის ჩამოსაგან და სახეხ დანადგარებზე.

საწარმოს გააჩნია შემდეგი დანადგარები:

1. ქვის საჭრელი დაზგა 1800 მმ-იანი დიამეტრის ხერხით (3 ცალი);
3. ქვის ჩამოსაგანი ჩარხი (1 ცალი);
4. ქვის სახეხი ჩარხი (1 ცალი).

ქვის ხერხვისა და ჩამოგანვის პროცედურა მიმდინარეობს სველი მეთოდით.

საწარმოს სამუშაო რეჟიმი: წელიწადში 300 დღე, დღეში 10 საათი.

ზემოქმედება ბუნებრივ გარემოზე.

ქვის გადამამუშავებელი ობიექტი განთავსებულია საწარმო ზონაში, რაიონში სადაც ბუნებრივი გარემო, ფლორა და ფაუნა მთლიანად სახეცვლილია და ცხოველთა ღირებული სახეობების (მსხვილი ძუძუმწოვრები და სხვ.), ტერიტორიაზე მოხვედრის რისკი მინიმალურია და ამდენად ცხოველთა სამყაროზე ზემოქმედება შეიძლება შეფასდეს, როგორც ძალიან დაბალი.

საწარმოს საქმიანობის შედეგად ატმოსფეროში გამოიყოფა მხოლოდ მტვერი, რომელიც წარმოადგენს ჰაერის მექანიკურ მინარევს. თავისი ტოქსიკურობით

განეკუთვნება მე-3 კლასს; ობიექტის ფუნქციონირებისას გამოყენებულია ხერხვის სველი მეთოდი და ამდენად ატმოსფეროში მტვრის გაფრქვევა მინიმალურია.

საწარმოს მუშაობის პროცესს თან დევს ხმაური. მანქანებისა და დანადგარების ხმაურის დონე 70 დბ-ს არ აღემატება და მისგან მინიმუმ 330 მეტრით მოშორებულ და ბუნებრივი ხმის ჩამხრობი ბარიერებით, ჭალის ტყის კორომებით, ცალკეული ხეებითა და ბორცვით გამოყოფილ მოსახლეობზე ხმაურის დონე დასაშვებ ნორმებს არ აჭარბებს.

საწარმო ობიექტის ფუნქციონირებისას იყენებს ხერხვის სველ მეთოდს. წყალი ავტოციისტერნებით შემოიზიდება და იტვირთება 25მ³ ტევადობის წყლის რეზერვუარში, საიდანაც ხდება სამსაფეხურიანი სალექარების შევსება. ქვის დამუშავებისას გამოყენებულია წყალმომარაგების წრიული სისტემა. ნამუშავარი წყალი თვითდენით ჩაედინება სამსაფეხურიან სალექარში, საიდანაც ტუმბოს მეშვეობით უკანვე მიეწოდება მუშა მდგომარეობაში მყოფ დანადგარებს.

როგორც პრაქტიკამ აჩვენა გამართული მუშაობისათვის ზაფხულობით თვეში 50 – 60მ³, ხოლო ზამთრის პერიოდში 25 – 28მ³ წყალი კმარა.

საყოფაცხოვრებო მიზნებისათვის საკმარისია წელიწადში 5 - 6 მ³/წელ.

საწარმოს ტერიტორია მცირეა, არ ბინძურდება სპეციფიკური ნივთიერებებით. ამიტომ სანიაღვრე ჩამდინარე წყლების მოგროვება და გაწმენდა საჭირო არ არის.

საწარმოში წარმოიქმნება მხოლოდ საყოფაცხოვრებო ნარჩენები, რისთვისაც საწარმოს ტერიტორიაზე დადგმულია ურნა, რომლიც შევსების შემთხვევაში გაიტანება საყოფაცხოვრებო ნაგავსაყრელზე დასუფთავების სამსახურის მიერ.

საწარმოს საქმიანობის შედეგად საწარმოს ტექნოლოგიური ნარჩენი პრაქტიკულად არ გააჩნია. ქვის გადამუშავების შემდგომ დარჩენილი ნებისმიერი ზომის ნატეხი და(ან) ჩამონაჭერი გამოიყენება სახლების, გზების, სავალი ბილიკების და ა.შ. მშენებლობისას. უდანაკარგოდ გამოიყენება ასევე სალექარების გაწმენდისას ამოღებული ლამი, როგორც ბეტონის შემავსებელი (მაგ. ბეტონის ბლოკების წარმოებისას).

რეგიონი მდიდარია კულტურული და ისტორიული ღირსშესანიშნაობებით: ეკლესია მონასტრები, ციხეები და სხვა და სხვა აუარება რაოდენობის ისტორიული და კულტურული ძეგლი. აღნიშნული ღირსშესანიშნაობები საწარმოს ზემოქმედების

ზონაში არ ხვდება და ისტორიულ–კულტურულ გარემოზე ზეგავლენა, საწარმოს ფუნქციონირების შედეგად მოსალოდნელი არ არის.

მინიმალური მანძილი უახლოეს დაცულ ტერიტორიებამდე 20 კმ-ს აღემატება და ამდენად ნეგატიური ზემოქმედება დაცულ ტერიტორიებზე მოსალოდნელი არ არის.

საწარმოს ექსპლოატაციის პროცესში მომსახურე პერსონალისა და(ან) სხვა ადამიანებზე, მათ ჯანმრთელობასა და უსაფრთხოებაზე უარყოფითი ზემოქმედება მოსალოდნელი არ არის.