

საქართველოს გარემოს დაცვისა და სოფლის
მეურნეობის მინისტრს
ბატონ ლევან დავითაშვილს

შპს „GEO TRAS“-ის დირექტორის
ზვიადი დემურაშვილის

განცხადება

შპს „GEO TRAS“ გეგმავს ნავთობპროდუქტების საცავის მოწყობას. საქართველოს კანონის „გარემოსდაცვითი შეფასების კოდექსი“-ის მე-7 მუხლის მე-4 ნაწილის შესაბამისად, დაგეგმილი ნავთობპროდუქტების საცავის მოწყობასთან დაკავშირებით, წარმოგიდგენთ განცხადებას სკრინინგის პროცედურების გასავლელად და გთხოვთ თქვენს გადაწყვეტილებას.

დანართი;

1. შპს „GEO TRAS“ -ის ნავთობპროდუქტების საცავის მოწყობისა და ექსპლუატაციის პროექტის სკრინინგის ანგარიში. -- 1 ეგზემპლარი.
 2. CD – 1ცალი.
- პატივისცემით,

დირექტორი,

ზ. დემურაშვილი



ნავთობპროდუქტების საცავის მოწყობისა და ექსპლუატაციის პროექტის
სკრინინგის ანგარიში.

შპს „GEO TRAS“ (ს/კ425357366) იურიდიული მისამართი: (ბოლნისის რ-ნი დ.კაზრეთი საბჭოს ქ. N5)-ის ნავთობპროდუქტების საცავის მოწყობა დაგეგმილია ბოლნისის მუნიციპალიტეტის, დაბა კაზრეთში (მიწის ნაკვეთის ს/კ 80.14.62.373, უახლოესი დასახლებული პუნქტი აღნიშნული ტერიტორიიდან დაშორებულია 969 მეტრით. ტერიტორიაზე ნიადაგის ნაყოფიერი ფენა არ არსებობს. საწარმო შემოიფარგლება მავთულბადით.

საპროექტო ნავთობპროდუქტების საცავი წარმოადგენს ლითონის კონტეინერში მოთავსებულ ცილინდრული ფორმის მიწისზედა დაწვენილ რეზერვუარს, 2 ერთეულს. რომლის გარეთა ზედაპირი დაფარულია მინიმუმ 80 მკრ სისქის ანტიკოროზიული ემალირებული საღებავით, დამზადებულია ფურცლოვანი ფოლადისაგან (მარკა Ст3сп). საცავს აქვს ლუქი, (განკუთვნილი ავზის ტექნიკური მომსახურებისათვის), მანომეტრი, 4,7 მ. სიმაღლის სააერქციო მილი 0,05 დიამეტრის სასუნთქი სარქველით. ავზის საერთო მოცულობა შეადგენს:

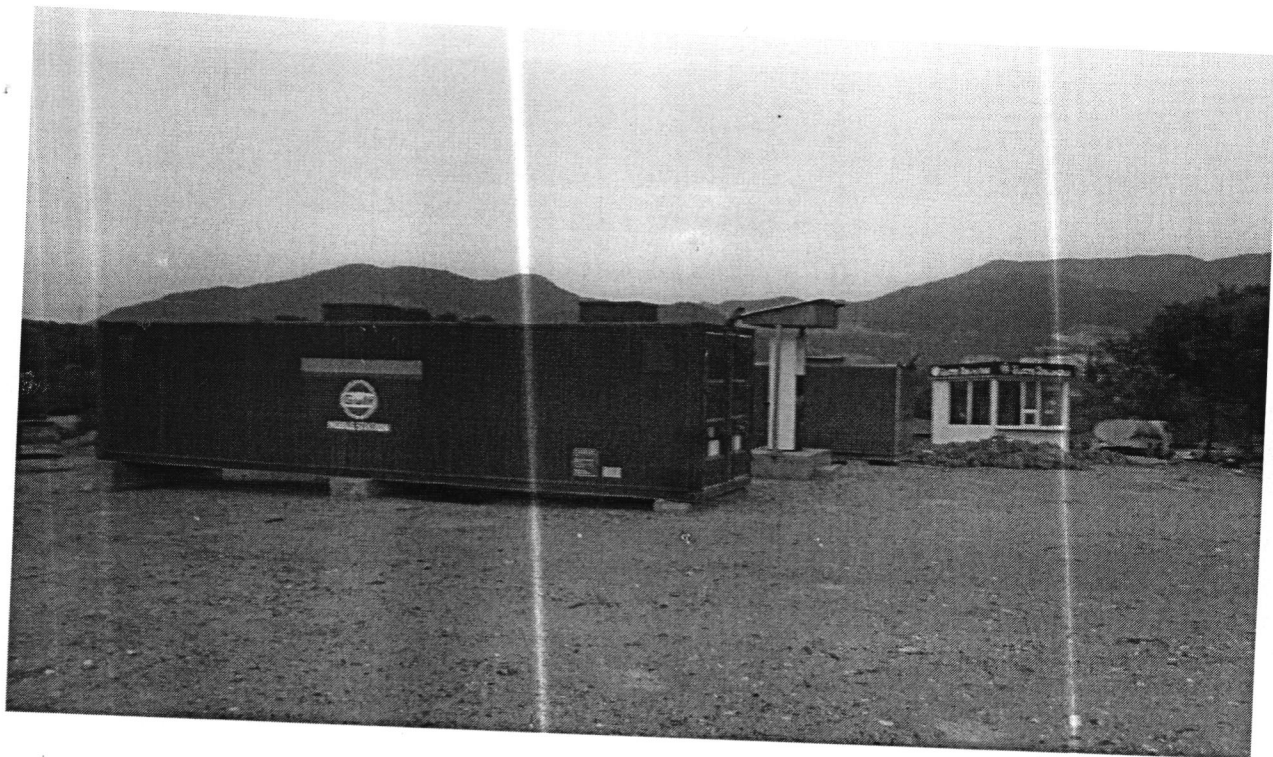
ავზი N 1 --- 40 კუბ.მ.-ს.

ავზი N 2 --- 20 კუბ.მ.-ს.

საცავის ჯამური მოცულობა შეადგენს 60 კუბ.მ.-ს.

საცავი წარმოადგენს ავტოგასამართი სადგურის კომპლექტაციის შემადგენელ ნაწილს. (იხ. სურათი 1).

სურათი 1



რეზერვუარის კონსტრუქციაში ქარხნის სერტიფიკატის მიხედვით შედის ქვესადგამი, დამზადებული ასევე ფურცლოვანი ფოლადისაგან, რომელსაც არ გააჩნია დეფექტები და დაფარულია 80მკრ სისქის ანტიკოროზიული ემალის საღებავით. ქვესადგამი განკუთვნილია ეკოლოგიური დაღვრის (შლანგის გასკდომა, რეზერვუარის მთლიანობის დარღვევა და სხვ) მისაღებად - ამ დროს დაღვრილი საწვავი მოხვდება ქვესადგამზე და ჩაედინება ქვესადგამთან დაკავშირებულ მიწაში მოთავსებულ, ფოლადის ე. წ. ტექნოლოგიურ ჭაში, რომელსაც გააჩნია ალუმინის სარქველი.

ნავთობპროდუქტების საცავის მოწყობისათვის იგეგმება შემდეგი სახის სამშენებლო სამუშაოების წარმოება: ტერიტორიის დაბეტონება, საწვავის გასაცემო სვეტების მოედნის გარე პერიმეტრზე არხების მოწყობა, რომელიც შეერთდება მიწისქვეშა ავზთან (სალექართან), სადაც მოხდება საწარმოს ოპერირებისას უნებლიედ დაღვრილი საწვავი, სახურავის მოწყობა.

ავტოგასამართი გათვალისწინებულია დიზელის საწვავის მომხმარებელზე რეალიზაციისათვის. საწარმო საწვავს მიიღებს ავტოცისტერნების საშუალებით. წლიური წარმადობა შეადგენს 300000 ლიტრ დიზელის საწვავს.

ავტოგასამართი სადგურის ფუნქციონირებისას წყალი გამოიყენება მხოლოდ საყოფაცხოვრებო მიზნებისათვის, რომლის რაოდენობა დამოკიდებულია დასაქმებულ მუშა-მოსამსახურეთა რაოდენობაზე. საწარმოს ხელმძღვანელობა გაგმავს 4 ადამიანის დასაქმებას. ტერიტორიაზე არსებობს ცენტრალიზებული წყალმომარაგება, ამიტომ გამოყენებული იქნება არსებული ქსელი.

საქმიანობის სპეციფიკიდან გამომდინარე ადგილი აქვს ავტოგასამართ უბანზე მავნე ნივთიერებათა წარმოქმნას და მათ შემდგომ გაფრქვევას ატმოსფეროში. ატმოსფერულ ჰაერში გაფრქვეულ მავნე ნივთიერებებს წარმოადგენს ნავთობპროდუქტების ნახშირწყალბადები, რომელთა მაქსიმალური ინტენსივობები ფიქსირდება ავტოცისტერნებიდან რეზერვუარში ნავთობპროდუქტების მიღებისას. ატმოსფერულ ჰაერში გაფრქვეულ მავნე ნივთიერებათა რაოდენობა არ გადააჭარბებს ზდკ-ის

დასაშვებ ნორმას საწარმოდან როგორც 500მეტრიან რადიუსში, ასევე უახლოეს დასახლებულ პუნქტთან.

საცავი და ავტოგასამართი სვეტები განთავსებული იქნება ზემოდან დახურული ფარდულის ტიპის შენობაში, ამიტომ ნავთობპროდუქტებით სანიაღვრე წყლების დაბინძურების რისკი არ არსებობს.

საწარმოს მუშაობის პროცესში ხმაურის გავრცელების დონეების გადაჭარბება არ არის მოსალოდნელი, რადგან ავტოგასამართი სადგურის სპეციფიკიდან გამომდინარე არ იგეგმება მაღალი ხმაურის დონის გამომწვევი დანადგარის ქონა.

დაგეგმილი ნავთობპროდუქტების საცავის ტერიტორია განიცდის მაღალ ანთროპოგენურ დატვირთვას და მის შემოგარენში არ ფიქსირდება მრავალწლიანი მცენარეული სახეობები, მით უმეტეს წითელ ნუსხაში შეტანილი სახეობები, ასევე არ ფიქსირდება ცხოველთა სახეობები.

ავტოგასამართი სადგურში ძირითადად დასაქმებული იქნება ადგილობრივი მოსახლეობა, რის გამოც დემოგრაფიული ცვლილებები მოსალოდნელი არ არის. საქმიანობა დადებით გავლენას მოახდენს რეგიონის სოციალურ-ეკონომიკურ გარემოზე.

საწარმოს ტერიტორიაზე მიწის სამუშაოების შესრულების პროცესში არქეოლოგიური ან კულტურული მემკვიდრეობის ძეგლის არსებობის ნიშნების ან მათი რაიმე სახით გამოვლინების შემთხვევაში დამკვეთის მოთხოვნით სამუშაოთა მწარმოებელი ვალდებულია „კულტურული მემკვიდრეობის შესახებ“ საქართველოს კანონის მე-10 მუხლის თანახმად შეწყვიტოს სამუშაოები და ამის შესახებ დაუყოვნებლივ აცნობოს საქართველოს კულტურისა და სპორტის სამინისტროს.

მშენებლობისას და ექსპლუატაციისას რაიმე სახის ბუნებრივი რესურსები გამოყენებული არ იქნება. საცავის მოწყობისას მოსალოდნელია უმნიშვნელო რაოდენობით ნარჩენების წარმოქმნა ინერტული მასალების ნარჩენების სახით, ხოლო ოპერირებისას მოსალოდნელია მხოლოდ საყოფაცხოვრებო ნარჩენების წარმოქმნა, რომელიც გატანილი იქნება ადგილობრივი მუნიციპალიტეტთან შესაბამის ხელშეკრულების საფუძველზე.

ავტოგასამართი სადგურის ფუნქციონირებისას კუმულაციური ზემოქმედება არ არის მოსალოდნელი, რადგან მის სიახლოვეს ანალოგიური ტიპის ავტოგასამართი სადგური არ ფუნქციონირებს. სახანძრო უსაფრთხოების მიზნით დამონტაჟებული იქნება სახანძრო დაფები ცაცხლმაქრით.

დირექტორი,

ზ.დემურაშვილი

ზ. დემურაშვილი



საკადასტრო გეგმა

საჯარო რეესტრის ეროვნული
სააგენტო

საკადასტრო კოდი: **80.14.62.373**

ნაკვეთის დანიშნულება:

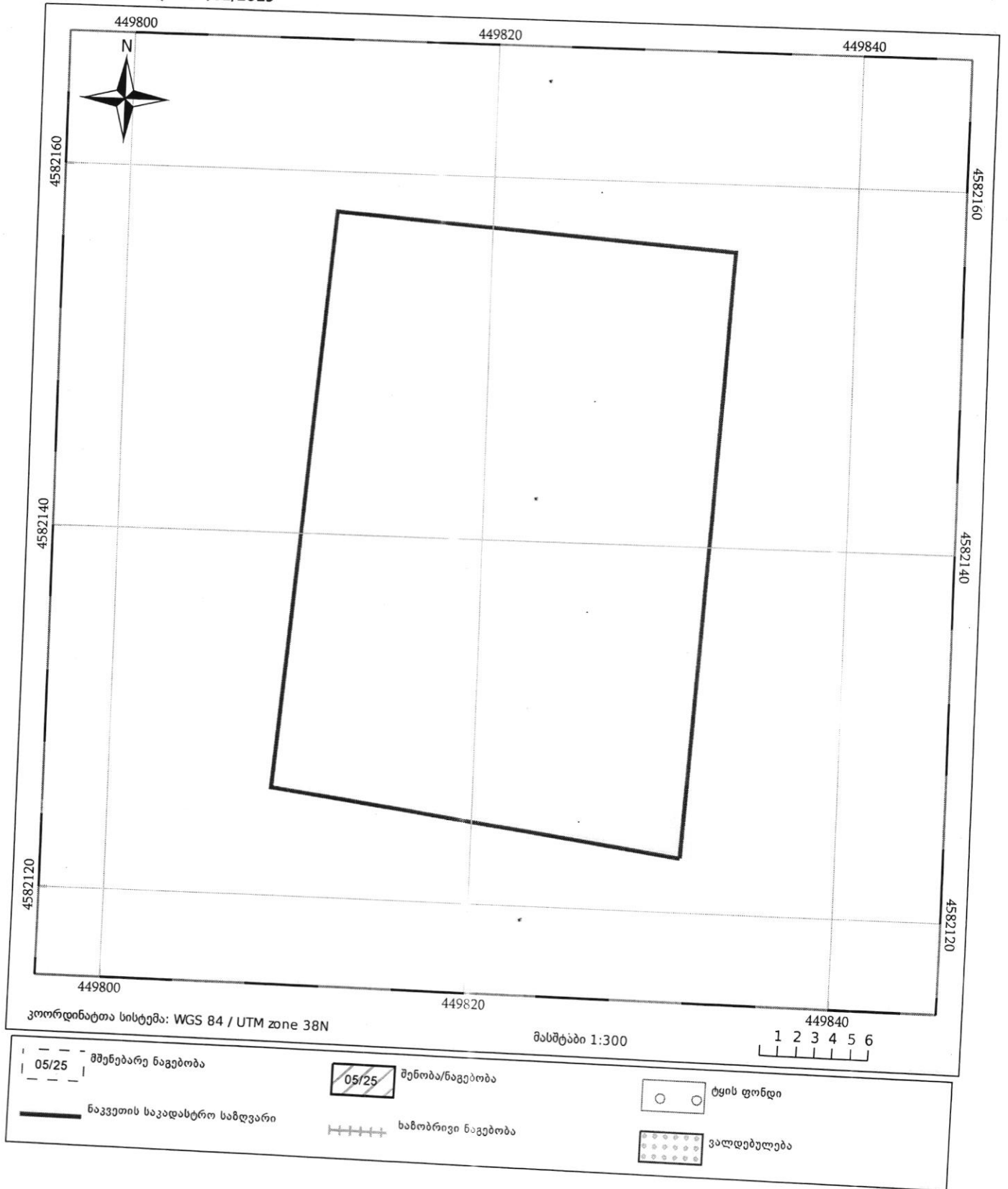
არასასოფლო სამეურნეო

განცხადების ნომერი: **882019041432**

ფართობი:

732 კვ.მ (WGS 84 / UTM zone 38N)

მომზადების თარიღი: **07/02/2019**



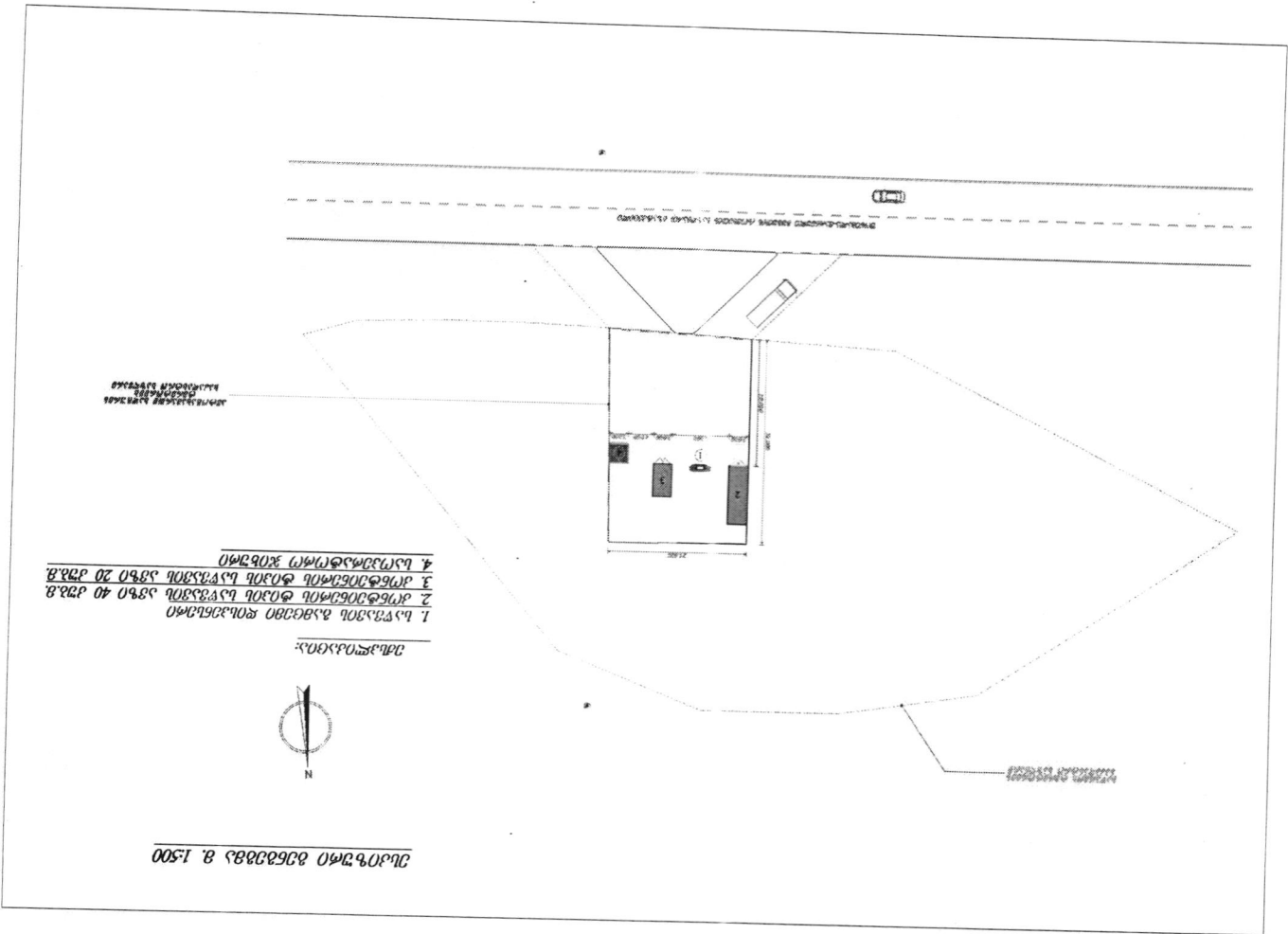
**ბოლნისის რაიონში, დაბა კახეთში
მოქალაქე ზვიადი დემურაშვილის კუთვნილ მიწის ნაკვეთს,
კონსტრუქციული ტიპის ავტობასამართი სადგურის მოწყობის
უსპიზური პროექტი**

განმარტებითი პარათი

წინამდებარე პროექტში წარმოდგენილია ბოლნისის რაიონში, დაბა კახეთში მოქალაქე ზვიად დემურაშვილის კუთვნილ მიწის ნაკვეთზე კონსტრუქციული ტიპის ავტობასამართი სადგურის უსპიზური პროექტი.

ავტობასამართი სადგური განკუთვნილია აქნება და მოემსახურება მხოლოდ ადგილობრივ საწარმოებზე და კარიერებზე მომსახურე სპეციალურ ტექნიკას.

საპროექტო ავტობასამართი სადგურისათვის განკუთვნილი მიწის ნაკვეთის მთლიანი ფართობია 732 კვ.მ და მასზე უნდა განხორციელდეს შემდეგი შენობა-ნაგებობების მოწყობა: დიდიხის კონსტრუქციის ფარდული საწვავის სარეკელის დისპენსერისათვის; 2 ცალი კონსტრუქციული ტიპის საწვავის ავზი და ხაოვრატორი ჯიხური.



ПОДЪЕЗД

- 1. ПОДЪЕЗД КЪМ ОБИКНОВИТЕ СГРАДИ
- 2. ПОДЪЕЗД КЪМ ОБИКНОВИТЕ СГРАДИ
- 3. ПОДЪЕЗД КЪМ ОБИКНОВИТЕ СГРАДИ
- 4. ПОДЪЕЗД КЪМ ОБИКНОВИТЕ СГРАДИ



1:500

ПОДЪЕЗД

შენიშნა-ნაბეჭობების „საპროცესო“ სურათები

