

დანართი

შ.პ.ს. „ჯეი ზა“-ს 2019 წლის 19 აპრილის №01/1 სკრინინგ განცხადებაზე.

წინამდებარე დანართი წარმოადგენს შ.პ.ს. „ჯეი ზა“-ს (ს/კ 426529599) პლასტმასის ნარჩენების გადამამუშავებელი საწარმოს (შემდგომში - საწარმო) საქმიანობის ნებართვის მისაღებად საჭირო ინფორმაციას სკრინინგ განცხადების ფორმით.

დაგეგმილი საქმიანობა მიეკუთვნება საქართველოს კანონის „გარემოსდაცვითი შეფასების კოდექსი“-ს II დანართის 10.3 პუნქტით (ნარჩენების აღდგენა, გარდა არასახიფათო ნარჩენების წინასაწარი დამუშავების) გათვალისწინებულ საქმიანობას და ექვემდებარება ამავე კოდექსის მე-7 მუხლის 4-ე პუნქტით განსაზღვრულ ინფორმაციას. კოდექსის მოთხოვნებიდან გამომდინარე შ.პ.ს. „ჯეი ზა“-ს მიერ ეს ინფორმაცია მომზადებულია კონსულტანტთან (გენადი უბირია. პ/ნ19001005742. ტელ: 579 020110) ერთად.

### 1. საქმიანობის ადგილმდებარეობა.

შ.პ.ს. „ჯეი ზა“-ს პლასტმასის ნარჩენების (ნარჩენების აღდგენა) გადამამუშავებელი საწარმოს მოწყობა და ექსპლუატაცია გათვალისწინებულია ქ. რუსთავში, ბალანჩივადის ქუჩა №7<sup>ა</sup>-ში მდებარე, ფ/პ თეიმურაზ ძნელაშვილის (პ/ნ 35001010150) საკუთრებაში არსებულ 1069.0მ<sup>2</sup> ფართობზე განთავსებულ შენობა-ნაგებობაში. შ.პ.ს. „ჯეი ზა“-ს დირექტორ ბესიკ გელაშვილსა და ფ/პ თეიმურაზ ძნელაშვილს შორის ორმხრივი ინტერესების საფუძველზე ყოველწლიურად ფორმდება ხელშეკრულება (№1. 01. 02. 2019წ), ასლი თან ერთვის (დანართი 1). მიწის ნაკვეთის კოდი: №01. 05. 08. 037. მოცემული მიწის ნაკვეთის გეოგრაფიული კოორდინატები მოცემულია საკადასტრო გეგმაზე (დანართი 2). ამონაწერი საჯარო რეესტრიდან (დანართი 3) და ამონაწერი მეწარმეთა და არასამეწარმეო იურიდიული პირების რეესტრიდან (დანართი 4) თან ერთვის.

საწარმოს განთავსების რაიონის ჰიდროლოგიური ქსელი წარმოდგენილია მდ. მტკვრის მარცხენა სანაპიროთი, ობიექტი მდებარეობს მდინარის კალაპოტიდან 500.0 მ-ის დაშორებით. რეგიონი ქ. რუსთავის სამრეწველო ზონაა. ტერიტორიის ჩრდილო-დასავლეთით ბალანჩივადის ქუჩაა, დანარჩენ პერიმეტრზე ტერიტორია ჯართის საცავს უკავია. უახლოესი სახორცეობელი პუნქტი დაშორებულია 1.0 კმ-ზე მეტი მანძილით. 500.0 მეტრის რადიუსში არ არსებობს მავნე ნივთიერებათა გაფრქვევის კუმულაციური ეფექტის მქონე მავნე ნივთიერებათა გამოყოფი საწარმო. მიმდებარე ტერიტორიაზე გამოვლენილი არ არის არცერთი მნიშვნელოვანი ჰაბიტატი ან სახეობა, ტერიტორიაზე ხე-მცენარეული საფარი პრაქტიკულად წარმოდგენილი არ არის. ტერიტორია ათეული წლების განმავლობაში განიცდიდა მაღალ ტექნოგენურ და ანთროპოგენურ დატვირთვას, რის გამოც ჩამოყალიბებულია ტიპური ტექნოგენური ლანდშაფტი. საწარმოს ტერიტორია შემოღობილია, აქვს ქ. რუსთავის წყალმომარაგება-კანალიზაცია, ელექტრომომარაგება.

### 2. საქმიანობის მოკლე აღწერა

დაგეგმილია 450.0 ტ პლასტმასის მყარი ნარჩენების მიღება წელიწადში. ძირითადი ნედლეული იქნება: ნაშალი მსუბუქი აბტომობილის წინა და უკანა პლასტმასის ბამპერები, სამაცივრო დანადგარების, კიდული ჭერების და მილების ნარჩენები, ჭურჭლეულის სატრანსპორტო ტარიერების ყუთები და სხვა. ნედლეული შემოდის სხვადასხვა შემგროვებელი პუნქტებიდან და ფ/პირებიდან. საწარმო არ მიიღებს პოლიეთილენის ფურცლებს, პარკებს, სასმელ-სასურსათო და ტექნიკური ზეთების ჭურჭლეულს.

ნარჩენების სასწორით მიღების შემდეგ ნედლეული ღია ცის ქვეშ ხარისხდება ვიზუალურად პლასტმასის სახეობის, ნედლეულის სისუფთავისა და დასაქუცმაცებლად წინასწარი მექანიკური გადამამუშავებისათვის გადასარჩევად.

პლასტმასის ძირითადი სახეობებია: პოლიეთილენი; პოლიპროპილენი; პოლისტიროლი.

ვიზუალურად სუფთაა ნედლეულის 50% და ეს ნაწილი წყლის ჭავლით მაინც გაირეცხება დასაქუცმაცებელი დანადგარის შემკრებ კამერაში. წყლის ხარჯი  $0.8 \text{ მ}^3 \cdot 1.0 \text{ ტ პროდუქციაზე}$ . სულ  $225.0 \text{ ტ} \cdot 0.8 \text{ მ}^3 = 180.0 \text{ მ}^3$ . შემკრები კამერიდან სუფთა პროდუქცია შნეკით გაიტანება და ძაბრში ჩაყრით დაფასოვდება ტომარაში.

ნედლეულის ნახევარი იგივე პროცედურის გავლის შემდეგ  $4.0 \text{ მ}^3$  მოცულობის სარეცხ ავზში საბოლოოდ გაირეცხება, შნეკით ძაბრში ჩაიყრება და ტომარაში დაფასოვდება. წყლის ხარჯი  $1.1 \text{ მ}^3$  ტონა პროდუქციაზე. სულ  $248.0 \text{ მ}^3/\text{წელ}$ .

დაფასოებული პროდუქცია გადის ბუნებრივ შრობას.

ნედლეულისაგან მექანიკური გადამუშავებისათვის გადარჩევის დროს გასუფთავდება დამჭერი რკინის ჭანჭიკებისა და რეზინის მინარევებისაგან. პრაქტიკული გამოცდილებიდან გამომდინარე რკინის ნარჩენები ნედლეულის 1%-ია ( $4.5 \text{ ტ}/\text{წელ}$ ), რეზინის ნარჩენები - 0.5% ( $2.25 \text{ ტ}/\text{წელ}$ ). შლამი-  $10.0 \text{ კგ}$  ტონა ნედლეულზე ( $4.5 \text{ ტ}/\text{წელ}$ ).

საწარმო შედგება:

1. სასწორი; 2. კბილანიანი ხერხი (მრგვალხერხა); 3. შრედერი (პლასტმასის დამქუცმაცებელი დანადგარი); 4. სარეცხი ავზი; 5. სალექარი შლამის შესაგროვებელი მოედნით.

ადმინისტრაციული საყოფაცხოვრებო და დამხმარე ერთსართულიანი სათავსოებისაგან.

### 3. ტექნოლოგიური პროცესის მოკლე აღწერა

წარმოების ტექნოლოგიური სქემა ითვალისწინებს საწარმოო ობიექტის მიმართ თანამედროვე მოთხოვნათა დაკმაყოფილებას, როგორც პროდუქციის უდანაკარგო ტექნოლოგიური ეტაპების შემოღებით, ისე გარემოში მავნე ნივთიერებათა გამოყოფის დამცავი თანამედროვე დანადგარების გამოყენებით. აღნიშნული სქემის წარმოდგენა ეფუძნება საქმიანობის ტექნიკურ უზრუნველყოფას, საბოლოო პროდუქტის მიღებისათვის საჭირო მოწყობილობა-დანადგარების განლაგებას და წარმოების ფუნქციონირებისათვის აუცილებელი ინფრასტრუქტურულ ობიექტებს.

საწარმოს დაგეგმილი საქმიანობის სექტორს წარმოადგენს პლასტმასის ნარჩენების გადადამუშავება (ნარჩენების აღდგენა) შემდგომში სხვა საწარმოებში მეორადი ნედლეული მასალის (პლასტმასის გრანულები) მიღების მიზნით და პლასტმასის ნაკეთობების წარმოებით.

ტექნოლოგიური პროცესი შედგება 2 ძირითადი ეტაპისაგან:

I ეტაპი: შემოტანილი ნედლეულის (პლასტმასის ნარჩენების) დახარისხება-დასაწყობება;

II ეტაპი: შემოტანილი პლასტმასის ნარჩენების მომზადება მექანიკური დამუშავებისათვის (დაქუცმაცებისათვის). მათი დაქუცმაცება საბოლოო ფრაქციებამდე, უცხო ნარევების მოცილება, რეცხვა, ტომრებში დაფასოება.

4. საწარმოს წყალმომარაგება და ჩამდინარე წყლების არინება

საწარმოში მიმდინარე ტექნოლოგიური პროცესებიდან გამომდინარე საწარმოს მიერ წყალი გამოიყენება სხვადასხვა დანიშნულებით, კერძოდ:

- სასმელ-სამეურნეო. ცვლაში  $15.0 \text{ ლ}$  ერთ თანამშრომელზე.  $15 \cdot 15.0 \text{ ლ} \cdot 300 = 67.5 \text{ მ}^3/\text{წელ}$ ;
- საწარმოო;

ობიექტზე ძირითადად წარმოიქმნება შემდეგი სახის ჩამდინარე წყლები:

- სამეურნეო-ფეკალური;
- საწარმოო.

საწარმოს სამეურნეო-ფეკალური და საწარმოო ჩამდინარე წყლები ჩაერთვება არსებულ საკანალიზაციო ქსელში. ამასთან, გათვალისწინებული იქნება რომ „საქართველოს ზედაპირული წყლების დაბინძურებისაგან დაცვის ტექნიკური რეგლამენტის დამტკიცების თაობაზე“ საქართველოს მთავრობის 2013 წლის 31 დეკემბრის №425 დადგენილების მე-3 მუხლის მე-15 პუნქტის თანახმად, ქალაქის (დასახლებული პუნქტის) საკანალიზაციო ქსელში საწარმოო ჩამდინარე წყლების ჩაშვების პირობები, თითოეულ შემთხვევაში უნდა განსაზღვროს საკანალიზაციო ქსელის მფლობელმა.

#### 4. საწარმოს ფუნქციონირების რეჟიმი

საწარმოს ბიზნეს-გეგმის მიხედვით საწარმოში პერსპექტივაში დასაქმებული იქნება 15 -მდე კაცი, მათ შორის უშუალოდ საწარმოო პროცესებში დაკავდება 10 კაცი. საწარმო იმუშავებს შემდეგი რეჟიმით:

- წელიწადში 300 სამუშაო დღე;
- ერთცვლიანი სამუშაო დღე;
- ცვლის ხანგრძლივობა 8 საათი.

საწარმოს დაგეგმილი საქმიანობა-ნარჩენების წინასწარი დამუშავება სრულ თანხვედრაშია ნარჩენების მართვის სფეროში საქართველოს კანონმდებლობასთან.

#### 5. დაგეგმილი საქმიანობისათვის საჭირო ბუნებრივი რესურსები

საწარმოში მიმდინარე ტექნოლოგიური პროცესისათვის ერთ-ერთ აუცილებელ რესურსს წარმოადგენს წყალი, რომელსაც საწარმო მიიღებს არსებული წყალმომარაგების ქსელიდან. სხვა ბუნებრივ რესურსს საწარმო არ იყენებს.

ტერიტორია გამოირჩევა მაღალი ტექნოგენური და ანთროპოგენური დატვირთვით, რის გამოც ჩამოყალიბებულია ტიპური ტექნოგენური ლანდშაფტი და ახალი აუთვისებელი ტერიტორიების გამოყენება საჭიროებას არ წარმოადგენს. საშიში გეოლოგიური პროცესების განვითარების რისკი ტერიტორიაზე არ ფიქსირდება. სატრანსპორტო მაგისტრალის სიახლოვე განაპირობებს ნედლეულის და მზა პროდუქციის ტრანსპორტირების ხარჯების ოპტიმიზაციის შესაძლებლობას.

ზემოთ ჩამოთვლილიდან გამომდინარე, შეიძლება ითქვას, რომ საწარმოს ტერიტორია ოპტიმალურია და სწორი გარემოსდაცვითი მენეჯმენტის პირობებში, გარემოზე და ადამიანის ჯანმრთელობაზე მნიშვნელოვანი ნეგატიური ზემოქმედება ნაკლებადაა მოსალოდნელი.

#### 6. ზოგადი ინფორმაცია გარემოზე შესაძლო ზემოქმედების და მისი სახეების შესახებ

გათვალისწინებული იქნება:

- გარემოსდაცვითი, სოციალური, შრომის, ჯანდაცვის, უსაფრთხოების რისკები და ზემოქმედება-არ იქნება;
- რისკები და ზემოქმედება ექსპლუატაციის ძირითად ეტაპებზე-არ იქნება;
- საწარმოს საქმიანობის ზემოქმედება ატმოსფერული ჰაერის ხარისხზე-არ იქნება;
- ხმაურის გავრცელებასთან დაკავშირებული ზემოქმედება- არ იქნება;
- არ იქნება ზემოქმედება გეოლოგიურ გარემოზე, ნიადაგებზე, ზედაპირულ წყლებზე, მიწისქვეშა/გრუნტის წყლებზე-არ იქნება;
- ზემოქმედება ბიოლოგიურ გარემოზე (ფლორა, ფაუნა, დაცული ტერიტორიები)-არ იქნება;
- ნარჩენების წარმოქმნით და გავრცელებით მოსალოდნელი ზემოქმედება-არ იქნება;
- ზემოქმედება კულტურულ და არქეოლოგიურ ძეგლებზე;
- ზემოქმედება სოციალურ-ეკონომიკურ გარემოზე-დადებითი იქნება:
  - შესაძლო დემოგრაფიული ცვლილებები;
  - ზემოქმედება მიწის საკუთრებასა და გამოყენებაზე;
  - დასაქმება და მასთან დაკავშირებული ზემოქმედებები- დადებითი იქნება;
  - ზემოქმედება სატრანსპორტო ნაკადებზე- არ იქნება მნიშვნელოვანი;
- ზემოქმედება ადამიანის ჯანმრთელობაზე და უსაფრთხოებასთან დაკავშირებული რისკები -არ იქნება;
- კუმულაციური ზემოქმედება-არ იქნება..

## 7. ზემოქმედება გარემო ობიექტებზე

ბიზნესგეგმის მიხედვით, ახალი საწარმო დაგეგმილ საქმიანობას განახორციელებს არსებული ინფრასტრუქტურისა და ტექნოლოგიური ხაზის ბაზაზე. არსებული შენობა-ნაგებობების სარემონტო სამუშაოები გათვალისწინებული არ არის. გათვალისწინებულია მხოლოდ სალექარის გაფართოება;

ატმოსფერულ ჰაერში მავნე ნივთიერებების ემისიების სხვა მნიშვნელოვანი წყაროების ინტენსიური გამოყენება არ მოხდება. ატმოსფერული ჰაერის ხარისხზე ნეგატიური ზემოქმედება არ იქნება მნიშვნელოვანი. საწარმოს ემისიების გაანგარიშება შესრულდება საწარმოს მაქსიმალური დატვირთვის პირობებისათვის საანგარიშო მეთოდის გამოყენებით. გაიფრქვევა მტვერი (ცხრილი 7.1.)

საწარმოს ოპერირების ფაზაზე მისი მიმდებარე ტერიტორიების ატმოსფერული ჰაერის ხარისხი საცხოვრებელი განაშენიანების საზღვარზე არ გადააჭარბებს კანონმდებლობით დადგენილ ნორმებს.

გათვლების მიხედვით დასახლებული პუნქტების საზღვარზე ხმაურის დაშვებულ ნორმებზე (დღის საათებისთვის დადგენილი ნორმები) გადაჭარბება მოსალოდნელი არ არის. ხმაურის გამომწვევი ძირითადი წყაროები განთავსებულია დახურულ სათავსოებში;

საწარმოს დაგეგმილი საქმიანობა პრაქტიკულად არ უკავშირდება გეოსაფრთხეების გამომწვევ რისკებს და ნორმალური ოპერირების პირობებში ნაკლებად მოსალოდნელია როგორც ადგილობრივი გეოლოგიური გარემოს დესტაბილიზაცია, ისე გაუთვალისწინებელი შემთხვევების შედეგად საწარმოო ინფრასტრუქტურის დაზიანება.

ზედაპირული და ნიადაგქვეშა წყლის გარემოზე მნიშვნელოვანი ზემოქმედება არ არის მოსალოდნელი.

არ განიხილება დაცულ ტერიტორიებზე ზემოქმედების საკითხი. აღნიშნულის გათვალისწინებით ბიოლოგიურ გარემოზე ზემოქმედების რისკები ძალზედ დაბალია.

ცხრილი 7.1.

№	მავნე ნივთიერებათა დასახელება	კოდი	ზღვრულად დასაშვები კონცენტრაცია (ზღკ), მგ/მ <sup>3</sup>		ზსუდ	საშიშროების კლასი
			მაქსიმალური ერთჯერადი	საშუალო დღე-ღამური		
0	1		2	3	5	6
1	პოლიეთილენი	0406	--	--	0.100	--
2	პოლიპროპილენი	2922	--	--	0.100	--
3	პოლიმეთილმეთაკრილატი	2947	--	--	0.100	--
4	პოლისტიროლი	2990	--	--	0.350	--
5	პოლისულფანები	9991	--	--	0.300	--

იჯარის ხელშეკრულება №1

1 თებერვალი 2019 წელი

ქ.რუსთავი

ერთის მხრივ ფ/პ **თეიმურაზ ძნელაშვილი**(პ/ნ 35091010150) წარმომადგენელი შემდგომში "მეიჯარე" და მეორეს მხრივ **შპს "ჯეი ზა"**(ს/კ 426529599) წარმომადგენელი მისი დირექტორის ბესიკი გელაშვილის სახით, შემდგომში "მოიჯარე", შემდგომში ხელშეკრულებაში ორივენი მოხსენიებულნი, როგორც "მხარეები", მხარეთა ორმხრივი ინტერესებიდან გამომდინარე, ორმხრივი შეთანხმების საფუძველზე ვდებთ აღნიშნულ ხელშეკრულებას შემდეგზე:

1. პრემბულა

- 1.1. მხარეები ადასტურებენ, რომ წინამდებარე ხელშეკრულება სრულად გამოხატავს მათ ნებას და თანაბრად იცავს ორივე მხარის უფლებებს, არც ერთი მხარე არ სარგებლობს რაიმე უპირატესობით.
- 1.2. მხარეები სრული პასუხისმგებლობით ადასტურებენ და იძლევიან გარანტიას, რომ წინამდებარე ხელშეკრულება წარმოადგენს მათთვის ქმედითი იურიდიული ძალისა და შესასრულებლად უპირობოდ მავალბელ სამართლებრივ დოკუმენტს.
- 1.3. მხარეები არაორაზროვნად და სრული პასუხისმგებლობით აცხადებენ, რომ თითოეული მათგანი მოქმედებს კანონმდებლობის შესაბამისად.
- 1.4. მხარეები იძლევიან გარანტიას და ადასტურებენ, რომ ხელშეკრულების ხელმოწერის მომენტისათვის არსებული მათი წარმომადგენლობა და გარანტიები ცალსახად და უპირობოდ ვრცელდება ხელშეკრულების მოქმედების მთელი პერიოდის განმავლობაში.
- 1.5. მეიჯარე იძლევა გარანტიას და ადასტურებს, რომ მას გააჩნია სრული სამართლებრივი უფლებამოსილება აღნიშნული ხელშეკრულების გასაფორმებლად.

2. ხელშეკრულების საგანი

- 2.1. მეიჯარე ამ ხელშეკრულებით გათვალისწინებული ვადით მლობელობაში და სარგებლობაში გადასცემს მოიჯარეს მის საკუთრებაში არსებულ 300კვ.მ მიწის ნაკვეთი, შენობა №1-ის 1/3 ნაწილი (შემდგომში "საიჯარო ქონება"), რომელიც მდებარეობს მისამართზე: ქ. რუსთავი ბალანჩივაძის ქ. №7ა მ/ტ. ხოლო მოიჯარე თავის მხრივ იღებს ვალდებულებას, მეიჯარეს გადაუხადოს ხელშეკრულებით გათვალისწინებული ყოველთვიური საიჯარო ქირა.

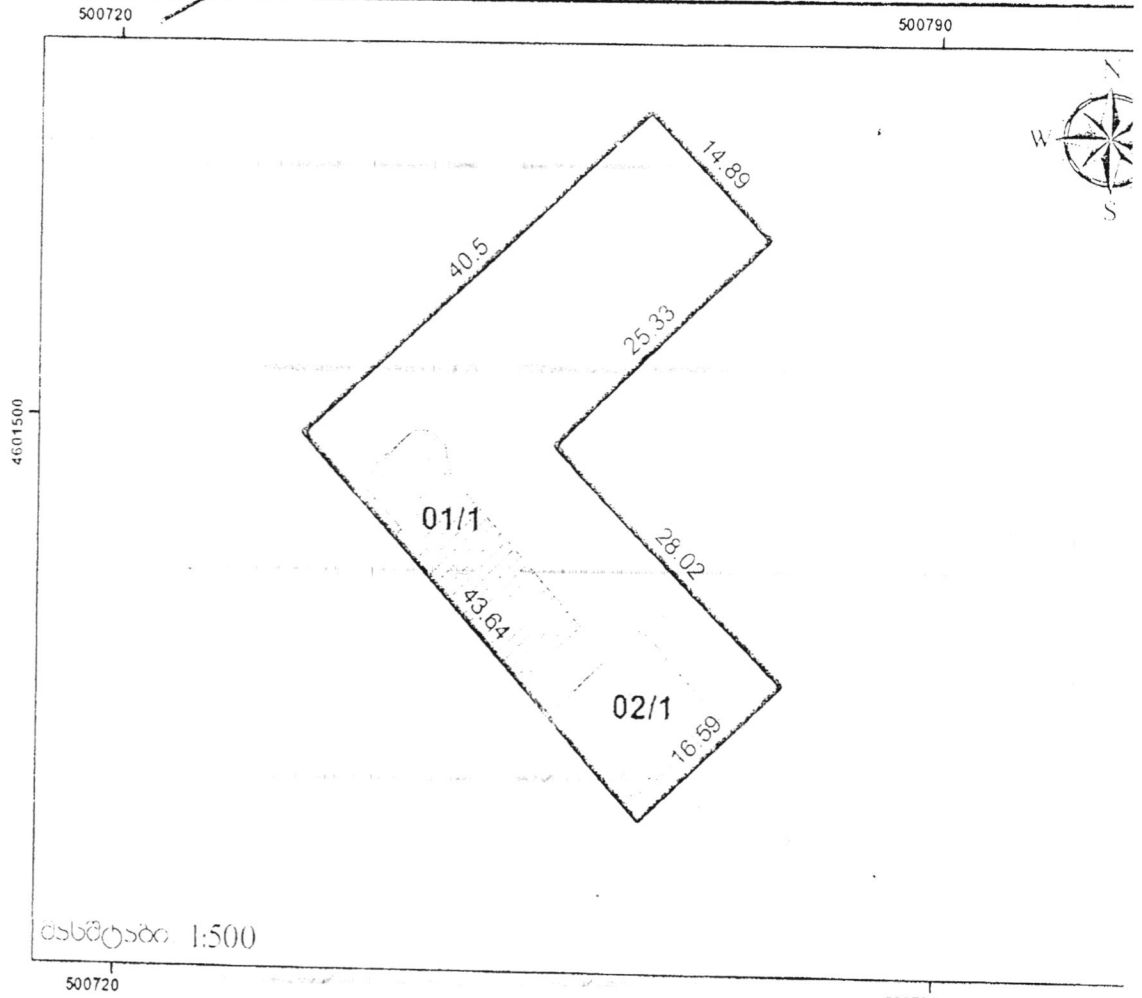
3. ფასი და გადახდის წესი

- 3.1. ერთი თვის საიჯარო ქირის ოდენობა შეადგენს 450(ოთხასორმოცდაათი) ლარს კომუნალური ხარჯების გარეშე. (450 ლარში არ შედის არცერთი კომუნალური ხარჯი)
- 3.2. იჯარის თანხის გადახდის ვალდებულება წარმოიშვება ყოველი თვის 5 რიცხვში.
- 3.3. მოიჯარის მიერ საიჯარო ქირის გადახდა ხორციელდება უნაღდო ან ნაღდი ანგარიშწორების გზით.

4. მხარეთა უფლება-მოვალეობები

- 4.1. მეიჯარის უფლება-მოვალეობები
- 4.1.1. მეიჯარეს უფლება აქვს ხელშეკრულების მოქმედების მთელი პერიოდის განმავლობაში, ნებისმიერ დროს შეამოწმოს გაცემული ფართის მდგომარეობა და მოიჯარის მიერ წინამდებარე ხელშეკრულებით გათვალისწინებული იმ მოთხოვნების დაცვა, რომელიც ფართის მოვლას შეეხება, იმ პირობით, რომ ამით ხელი არ შეეშლება მოიჯარის მიერ საიჯარო ქონებით დაუბრკოლებელ სარგებლობას.

**მიწის ნაკვეთის საკადასტრო აზომვითი ნახაზი**



მისამართი: ქ. რუსთავი, ბალანჩივაძის ქუჩა №7ა მ/ტ ფართობი: 1069

**დანიშნულება არასასოფლო-სამეურნეო**

<b>პირობითი ნიშნები</b>	<b>შპს „არტჯგუფი“</b>	
<p>— მიწის ნაკვეთის საკადასტრო ნახაზი</p> <p> შენობა, შენობის ნომერი/სართულიანობა</p> <p> საკუთრებაში არსებული ტერიტორია</p>	საკადასტრო აღწერაზე უფლებამოსილი პირი:	
	დამკვეთი:	

სახდვრები მითითებულია დამკვეთის



საქს (უპრევი ქინების) საკადასტრო კოდი N 02.05.08.037

### ამონაწერი საჯარო რეესტრიდან

განცხადების რეგისტრაცია  
N 882016481372 - 29/07/2016 16:16:14

მომზადების თარიღი  
29/07/2016 16:49:29

### საკუთრების განყოფილება

ზონა	სექტორი	კვარტალი	ნაკვეთი	ნაკვეთის საკუთრების ტიპი: საკუთრება
რუსთავე	მარცხენა სანაპირო			ნაკვეთის დანიშნულება: არასასოფლო სამეურნეო დაზუსტებული ფართობი: 1069.00 კვ.მ. ნაკვეთის წინა ნომერი: 02.05.05.804;
02	05	08	037	შენიშვნა-ნაგებობის ჩამონათვალი: შენობა N1, N2

მისამართი: ქალაქი რუსთავე, ქუჩა ბაღანძივაძე, N 7ა, შენობა-ნაგებობის ჩამონათვალი: შენობა N1, N2  
მიმღებარე ტერიტორია

### მესაკუთრის განყოფილება

განცხადების რეგისტრაცია : ნომერი 882016086271 , თარიღი 17/02/2016 11:28:32  
უფლების რეგისტრაცია: თარიღი 22/02/2016

უფლების დამადასტურებელი დოკუმენტი:

- თვითმმართველი ქალაქი რუსთავეის მერის ბრძანება შენობების ლეგალიზების შესახებ N1544 , დამოწმების თარიღი: 28/07/2009 , თვითმმართველი ქალაქი რუსთავეის მერია
- საკუთრების უფლების მოწმობა N184 , დამოწმების თარიღი: 06/02/2008 , სახელმწიფო თვითმმართველი ქ. რუსთავეის მერია

მესაკუთრები:

თეიმურაზ ძნელაშვილი , P/N: 35001010150

მესაკუთრე:

თეიმურაზ ძნელაშვილი

აღწერა:

### იპოთეკა

განცხადების რეგისტრაცია ნომერი  
882015608246  
თარიღი 26/10/2015  
13:14:20

უფლების რეგისტრაცია: თარიღი  
29/10/2015

საგადასახადო გირავნობა:

რეგისტრირებული არ არის

იპოთეკარი შპს "მიკროსაფინანსო ორგანიზაცია კრედიტ" 205232238;  
მესაკუთრე: თეიმურაზ ძნელაშვილი P/N: 35001010150;  
საგანს: დაზუსტებული ფართობი: 1069.00 კვ.მ. შენობა N1, N2 ;;

იპოთეკის ხელშეკრულება N 20151026თDძNE-I, დამოწმების თარიღი 26/10/2015, საჯარო რეესტრის სარეგისტრაციო სამსახური,

შეთანხმება იპოთეკაში ცვლილების შეტანის შესახებ, დამოწმების თარიღი 29/07/2016, საჯარო რეესტრის სარეგისტრაციო სამსახური

დანართი 4.



საქართველოს იუსტიციის სამინისტრო  
სსიპ საჯარო რეესტრის ეროვნული სააგენტო

ამონაწერი მეწარმეთა და არასამეწარმეო  
(არაკომერციული) იურიდიული პირების  
რეესტრიდან

განაცხადის რეგისტრაციის ნომერი, მომზადების თარიღი: B18009714, 30/01/2018 17:21:18

სუბიექტი

საფირმო სახელწოდება: შპს ჯეი-ზა  
სამართლებრივი ფორმა: შეზღუდული პასუხისმგებლობის საზოგადოება  
საიდენტიფიკაციო ნომერი: 426529599  
რეგისტრაციის ნომერი, თარიღი: 30/08/2016  
მარეგისტრირებული ორგანო: სსიპ საჯარო რეესტრის ეროვნული სააგენტო  
იურიდიული მისამართი: საქართველო, გარდაბანის რაიონი, სოფ. ახალი სამგორი

დამატებითი ინფორმაცია:

ელ. ფოსტა: natia.jei@anashvili@mail.ru

დამატებითი ინფორმაციის ნაბეჭდილობაზე პასუხისმგებელია ინფორმაციის მოწოდებელი პირი.

ინფორმაცია ლიკვიდაციის/ რეორგანიზაციის/ გადახდისუნარობის პროცესის  
მიმდინარეობის შესახებ

რეგისტრირებული არ არის

ხელმძღვანელობა/წარმომადგენლობა

- დირექტორი - 35001045043, ბესიკი გელაშვილი

პარტნიორები

მესაკუთრე	წილი	წილის მმართველი
35001045043, ბესიკი გელაშვილი	100%	

ვალდებულება

<http://public.reestri.gov.ge>