

ს ა ქ ა რ თ შ ე ლ ო
ახალციხის რაიონი
შეღწეული პასუხისმგებლობის საზოგადოება „ასტორია“
G E O R G I A
REGION OF AKHALTSIKHE
L.T.D. "ASTORIA"

№ 18

23.05.2019 წ

გარემოს დაცვისა და სოფლის მეურნეობის
მინისტრის პირველ მოადგილეს
ქალბატონ ნინო თანდილაშვილს

ქალბატონო ნინო,

თქვენი მ/წ № 4735/01 კორესპონდენციის პასუხად, რომელიც ეხებოდა ჩვენს მიერ გადმოგზავნილი მ/წ 18 მარტს № 4068 სკრინინგის განცხადებით საქმიანობასთან დაკავშირებული საკითხების დაზუსტებას.

წარმოგიდგინებ ხელშეკრულების ასლს, რომელიც ადასტურებს, რომ ს.ს. „მესხეთი“-ს და შპს „ასტორია“-ს შორის იჯარის ხელშეკრულება არ შეწყვეტილა. (იხ. დანართი 1)

რაც შეეხება საწარმოს წყალაღებას და წყალჩაშვებას, წარმოგიდგინებ სამინისტროს მიერ გაცემულ ტექნიკურ რეგლამენტს (იხ. დანართი 2). რაც შეეხება სასმელ წყალს კომპანია მარაგდება ქ. ვალის ცენტრალური სასმელი წყლით, უყენია ამთვლელი. ხოლო რაც შეეხება ჩამდინარე წყლებს საწარმოს გააჩნია სალექარი, სამი ერთმანეთის მიყოლებით ჩამოსხმული ბეტონის ავზისაგან, რომლის გავლის შემდეგ გაწმენდილი წყალი ჩაედინება მდ. ფოცხოვში. აქვე აღვნიშნავთ, რომ საწარმოს ტერიტორიაზე წარმოქმნილი სანიაღვრე წყლები არხის სახით უერთდება იგივე სალექარს.

განახლებული ტექნიკური რეგლამენტი წარდგენილია წყლის რესურსების სამმართველოში.

ასფალტის წარმოება. დანადგარს შეუძლია გამოუშვას 36 ტ 1 სთ-ში, ჩვენ გვქონდა 17 000 ტონის წარმოება ანუ $17\ 000\text{ტ} / 36\text{ტ} = 472$ საათს ანუ 59 სამუშაო დღეს. ამჟამად ვაპირებ 25 000 ტონის წარმოებას ანუ $25\ 000\text{ტ} / 36\text{ტ} = 695$ საათს ანუ 86 სამუშაო დღეს. მაშასადამე ტექნოლოგიების შეცვლით კი არა სამუშაო დროის გაზრდით მოხდა წარმოების გაზრდა. ობიექტს ნებართვა მიღებული აქვს, ვადა გაუვიდა მ/წ 18 თებერვალს.

ბეტონისა საწარმოს წარმადობა საათში არის 1სთ-ში 25ტონა. მუშაობის რეჟიმია: წელიწადში 250 დღე თვითოეულისთვის 8 სთ-იანი სამუშაო დღე წელიწადში 2000 საათი. მაშასადამე $25\text{ტ} * 2000\text{სთ-ზე} = 50\ 000\text{ტ}$ საწარმოს წარმადობა დარჩა უცვლელი.

სამსხვრევი საამქროს წარმადობა არის 1 სთ-ში 60ტონა. მუშაობის რეჟიმია წელიწადში 200 დღე თვითოეულისთვის 8 სთ-იანი სამუშაო დღე წელიწადში 1600 საათი. მაშასადამე $60\text{ტ} * 1600\text{სთ-ზე} = 96\ 000\text{ტ}$ საწარმოს წარმადობა დარჩა უცვლელი.

ასფალტის გამოსაშვები წლიური რაოდენობა შედგენს 25 000ტ, რისთვისაც საწარმო გამოიყენებს 9 600ტ ქვიშას, 12 200ტ ღორღს, 1 400ტ ბიტუმს, 1 800ტ მინერალურ ფხვნილს. 695 საათი ანუ 86 სამუშაო დღე.

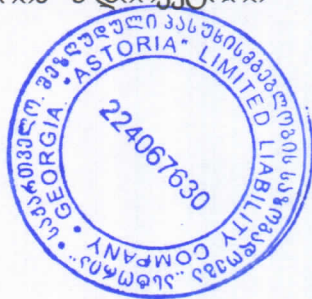
საწარმოს განსაზღვრული აქვს წელიწადში 40 000 მ³ ქვიშა ხრემის მოპოვება, რომლიდანაც ნაწილი მოხმარდება ასფალტის წარმოებას, ნაწილი ბეტონის წარმოებას და ნაწილი გაიყიდება მომხმარებელზე. მსხვრევა მიმდინარეობს სველი მეთოდით, რაც

მნიშვნელოვნად ამცირებს მტერის რაოდენობას.

კუმულაციურ შეფასება. გაფრქვევების ანგარიშში გათვალისწინებული იქნა მოქმედი ჰაერის დაცვითი კანონმდებლობის თანახმად, ფონური მაჩვენებელი მოსახლეობის რიცხოვნობის მიხედვით, აგრეთვე საწარმოს სიახლოვეს მდებარე სამშენებლო მასალების წარმოების გაფრქვევები ამ საწარმოს გააჩნია ბეტონის ქარხანა და სამსხვრევი საამქრო(სველი დაფქვა). გათვლებით ზღვრულ ნორმებს არ გადააჭარბებს. შეფასება (საშუალო)

ზემო აღნიშნულიდან გამომდინარე საქართველოს კანონი „ გარემოსდაცვითი შეფასების კოდექსი“-ს მე-7 მუხლის მე-4 ნაწილის შესაბამისად, გთხოვთ თქვენ გადაწყვეტილებას.

პატივისცემით
შპს „ასტორია“-ს დირექტორი



მალხაზ მანველიშვილი

ს ა ქ ა რ თ ვ ე ლ ო
ახალციხის რაიონი
შეზღუდული პასუხისმგებლობის საზოგადოება „ასტორია“
G E O R G I A
REGION OF AKHALTSIKHE
L.T.D. "ASTORIA"

№ 19

23.05.2019 წ.

გარემოს დაცვისა და სოფლის მეურნეობის
მინისტრის პირველ მოადგილეს
ქალბატონ ნინო თანდილაშვილს

ქალბატონო ნინო,

თქვენი მ/წლის N4735/01 კორესპონდენციის პასუხად, რომელიც ეხებოდა ჩემს მიერ
გადმოგზავნილ მ/წლის 18 მარტის N4068 სკრინინგის განცხადებით გადმოგზავნილ
ინფორმაციას და საქმიანობასთან დაკავშირებული საკითხების დაზუსტებას.

წარმოგიდგინებ დაზუსტებულ ინფორმაციას და მოგახსენებთ, რომ ს.ს. „მესხეთი“-ს
საკუთრებაში არსებულ 14726 მ² ტერიტორიაზე შ.პ.ს. „ასტორია“-სთან იჯარის ხელშეკრულება
მხარეთა შეთანხმებით არ შეწყვეტილა, აღნიშნულთან დაკავშირებით არსებობს
დამადასტურებელი დოკუმენტი (იხ. დანართი 1).

რაც შეეხება საწარმოს წყალაღებასთან და წალმომარაგებასთან (საწარმოო და სასმელ
სამეურნეო მიზნით) დაკავშირებულ საკითხებს, გაცნობებთ, რომ არ შეცვლილა, შესაბამისად
აღნიშნულის შესახებ ინფორმაცია გაწერილია 2008 წელს წარმოდგენილ გარემოზე
ზემოქმედების შეფასების დოკუმენტში, წარმოდგენილია ტექნიკური რეგლამენტი
განახლებული სახით წყლის რესურსების სამმართველოში.

ასფალტის წარმოება დანადგარს შეუძლია გამოუშვას 36 ტონა 1 საათში, ჩვენ გვქონდა 17 000
ტონის წარმადობა ანუ 17 000 ათასი ტონა / 36 ტონაზე = 472 საათი, ამჟამად ვაპირებთ 25 000
ტონის წარმოებას, მაშინ სამუშაო დროის ფაქტიური ფონდი ტოლი იქნება 25000 ტონა/36
ტონაზე = 695 საათს, მაშასადამე ტექნოლოგიების შეცვლით კი არა სამუშაო დროის
გაზრდით მოხდა ასფალტის წარმოება, ობიექტს ნებადართვა მიღებული აქვს, ვადა გაუვიდა
მ/წლის 18 თებერვალს.

ბეტონის და ქვიშა ხრეშის საწარმოების მუშაობის რეჟიმი: წელიწადში 250 დღე,
თითოეულისთვის დღეში 8 საათი, სულ წელიწადში 2000 საათი.

ასფალტის გამოსაშვები წლიური რაოდენობა შეადგენს (25000) ტონას, რისთვისაც საწარმო
გამოიყენებს (9600) ტონა ქვიშას, (12200) ტონა ღორღს, (1400) ტონა ბიტუმს, (1800) ტონა
მინერალურ ფხენილს. (25000)ტ ასფალტის გამოშვებისთვის სამუშაო დროის ფაქტიური ფონდი
შეადგენს (25000)/36= (695)საათს.

საწარმოს განზრახული აქვს წელიწადში 40000მ³ ქვიშა-ხრეშის



რომლიდანც ნაწილი მოხმარდება ასფალტის წარმოებას, ნაწილი-ბეტონის წარმოებას და ნაწილის კი მოხდება მომხმარებელზე რეალიზაცია. საწარმოში შემოსული ქვიშა-ხრეში იყრება ნედლეულის საწყოში, საიდანაც მიეწოდება სამსხვრევ დანადგარებს, რომლის წარმადობაა 25მ³/სთ. ქვიშა-ხრეში ჯერ იმსხვრევა ყბებიან სამსხვრეველაზე, რომელიც განკუთვნილია მსხვილი ფრაქციის მიღებისთვის და შემდეგ კონუსურ სამსხვრეველაზე, რომელიც განკუთვნილია შედარებით წვრილი ფრაქციის მიღებისთვის. მსხვრევა მიმდინარეობს სველი მეთოდით, რაც მნიშვნელოვნად ამცირებს მტკვერგამოყოფას. ფრაქციებად დამსხვრეული მასალა შემდეგ ლენტური ტრანსპორტიორებით გადაიტანება ინერტული მასალების (ღორღი, ქვიშა) ღია საწყოში. სამსხვრევი დანადგარის სამუშაო დროის ფაქტიური ფონდი შეადგენს: $40000/25=1600$ საათს.

საქმიანობის ან/და დაგეგმილ საქმიანობასთან კუმულაციური ზემოქმედება არ ხდება აღნიშნულიდან გამომდინარე საქართველოს კანონის "გარემოსდაცვითი შეფასების კოდექსის" მე-7 მუხლის მე-4 ნაწილის შესაბამისად, გთხოვთ თქვენს გადაწყვეტილებას.

პატივისცემით

შ.პ.ს შ.პ.ს. „ასტორია“-ს დირექტორი



მალხაზ მანველიშვილი

გარემოს დაცვისა და სოფლის მეურნეობის
მინისტრს ბატონ ლევან დავითაშვილს

შ.პ.ს “ ასტორია “ -ს
დირექტორის მალხაზ მანველიშვილის

გ ა ნ ც ხ ა დ ე ბ ა

ბატონო ლევან,

მოგახსენებთ, რომ ახალციხის მუნიციპალიტეტის ქ. ვალეს მე-2 შახტის დასახლებაში გამაჩნია ობიექტი, სადაც ხორციელდება ასფალტის, ბეტონის და ინერტული მასალების წარმოება. ობიექტი ფუნქციონირებს 2007 წლიდან.

მოგახსენებთ, რომ ობიექტი მუშაობდა მაზუთის საწვავზე. ეხლა, მაზუთის არქონის შემთხვევაში, შესაძლებელია გამოყენებულ იქნეს ეკოლოგიურად უფრო სუფთა საწვავი - ბუნებრივი აირი. აქვე აღვნიშნავთ, რომ ასფალტის წარმოების დანადგარს DC-117-2K შეუძლია გამოუშვას 36 ტონა ასფალტი 1 საათში და საპროექტო წარმადობა იყო 17 000 ტონა ასფალტი წელიწადში, სამუშაო დროის ფაქტიური ფონდი კი ტოლი იყო $17\ 000/36 = 472$ საათი. ამჟამად ვაპირებთ 25 000 ტონა ასფალტის წარმოებას, მაშინ სამუშაო დროის ფაქტიური ფონდი ტოლი იქნება $25000/36 = 695$ საათს. მაშასადამე ტექნოლოგიის შეცვლის გარეშე, მხოლოდ სამუშაო დროის გაზრდით მოხდა ასფალტის წარმოების გაზრდა. უნდა აღინიშნოს, რომ ობიექტს 2014 წლის 18 თებერვალს სამინისტროსთან შეთანხმებული ჰქონდა ატმოსფერულ ჰაერში მავნე ნივთიერებათა ზღვრულად დასაშვები გაფრქვევის ნორმების პროექტი, რომელსაც მოქმედების ვადა გაუვიდა მ/წლის 18 თებერვალს.

საწარმოში დამონტაჟებულია DC-117-2K ტიპის ასფალტის დანადგარი, რომლის წარმადობა შეადგენს 36ტ/სთ-ს. დანადგარი განკუთვნილია სხვადასხვა ასფალტის ნარევის მოსამზადებლად, რაც შეიძლება გამოყენებულ იქნას საავტომობილო გზის მშენებლობაში. ასფალტის დანადგარი მუშაობს მაზუთზე.

ასფალტის გამოსაშვები წლიური რაოდენობა შეადგენს (25000) ტონას, რისთვისაც საწარმო გამოიყენებს (9600) ტონა ქვიშას, (12200) ტონა ლორღს, (1400)



ტონა ბიტუმს, (1800) ტონა მინერალურ ფხვნილს. (25000)ტ ასფალტის გამოშვებისთვის სამუშაო დროის ფაქტიური ფონდი შეადგენს $(25000)/36 = (695)$ საათს.

საწარმოს განზრახული აქვს წელიწადში 40000მ³ ქვიშა-ხრეშის გადამუშავება, რომლიდანც ნაწილი მოხმარდება ასფალტის წარმოებას, ნაწილი-ბეტონის წარმოებას და ნაწილის კი მოხდება მომხმარებელზე რეალიზაცია. საწარმოში შემოსული ქვიშა-ხრეში იყრება ნედლეულის საწყობში, საიდანაც მიეწოდება სამსხვრევ დანადგარებს, რომლის წარმადობაა 25მ³/სთ. ქვიშა-ხრეში ჯერ იმსხვრევა ყბებიან სამსხვრეველაზე, რომელიც განკუთვნილია მსხვილი ფრაქციის მიღებისთვის და შემდეგ კონუსურ სამსხვრეველაზე, რომელიც განკუთვნილია შედარებით წვრილი ფრაქციის მიღებისთვის. მსხვრევა მიმდინარეობს სველი მეთოდით, რაც მნიშვნელოვნად ამცირებს მტვერგამოყოფას. ფრაქციებად დამსხვრეული მასალა შემდეგ ლენტური ტრანსპორტიორებით გადაიტანება ინერტული მასალების (დორღი, ქვიშა) ღია საწყობში. სამსხვრევი დანადგარის სამუშაო დროის ფაქტიური ფონდი შეადგენს: $40000/25 = 1600$ საათს.

ინერტული მასალების ღია საწყობიდან ინერტული მასალები ლენტური ტრანსპორტიორის საშუალებით მიეწოდება ასფალტის ქარხნის მიმდებ ბუნკერს, საიდანაც ის გადადის საშრობ დოლში, სადაც ხდება ინერტული მასალების გამოშრობა და საჭირო ტემპერატურამდე გახურება. საწვავად გამოიყენება მაზუთი და ბუნებრივი აირი, რომლის წლიური ხარჯი შეადგენს შესაბამისად (400) ტონას და 500 ათ.მ³-ს. შრობის პროცესს თან სდევს მტვრის მნიშვნელოვანი რაოდენობით წარმოქმნა. საშრობი დოლი აღჭურვილია მტვერდამჭერი მოწყობილობებით (ჯგუფური ციკლონებით და სველი მტვერდამჭერებით), რომლებიც უზრუნველყოფენ მტვრის მნიშვნელოვანი ნაწილის დაჭერას. დაჭერილი მტვერი მიეწოდება შემრევ მოწყობილობას. გაცხელებული და გამომშრალი მასალა მიეწოდება დამხარისხებელ დანადგარს, სადაც ხდება მათი ფრაქციებად დაყოფა. შემდგომ, სპეციალურ სასწორებზე წარმოებს მასალის დოზირება წინასწარ მოცემული რეცეპტის მიხედვით და აწონილი მასალა იყრება შემრევ მოწყობილობაში, სადაც მიეწოდება წინასწარ გაუწყლოებული და მუშა ტემპერატურამდე გაცხელებული ბიტუმი, აგრეთვე მინერალური ფხვნილი. შერევის პროცესის დასრულების შემდეგ პროდუქცია გადადის ჩასატვირთ-განსატვირთ ბუნკერში, საიდანაც მზა პროდუქცია ავტოტრანსპორტით მიეწოდება მომხმარებელს.

საწარმოში შემოსული ბიტუმი (ბიტუმის წლიური რაოდენობა შეადგენს (1400) ტონას) თავსდება დახურული ტიპის ბიტუმსაცავში, სადაც იგი ცხელდება ტენების საშუალებით ელექტროენერგიის ხარჯზე მის თხევად მდგომარეობაში უზრუნველსაყოფად. შემდგომ ბიტუმი გადაიტანება ბიტუმგამახურებელ დანადგარში, სადაც იგი მუშა ტემპერატურამდე ცხელდება ასევე ტენების საშუალებით ელექტროენერგიის ხარჯზე. შემდეგ დოზატორის გავლის შემდეგ ბიტუმი მიეწოდება შემრევ აგრეგატს.

საწარმოში ფუნქციონირებს აგრეთვე ბეტონის კვანძი საათში 30მ³ ბეტონის წარმადობით. წლიურად გამოსაშვები ბეტონის რაოდენობა შეადგენს 10000 მ³-ს,

რისთვისაც საჭიროა 4000ტ ცემენტი, 7000ტ ქვიშა, 12000ტ ღორღი. ბეტონის კვანძის სამუშაო ღრვის ფაქტიური ფონდი შეადგენს: $10000/30=334$ საათს.

საწარმოში ატმოსფერული ჰაერის დაბინძურების წყაროების და მათ მიერ გაფრქვეულ მავნე ნივთიერებათა ინვენტარიზაციის შედეგად გამოვლინდა ატმოსფერულ ჰაერში მავნე ნივთიერებათა გაფრქვევის 16 არაორგანიზებული წყარო;

საწარმოს დაბინძურების წყაროებიდან ატმოსფერულ ჰაერში გაიფრქვევა ინერტული მასალების და ცემენტის მტვერი აზოტის დიოქსიდი ნახშირჟანგი ჭვარტლი გოგირდის ანჰიდრიდი ვანადიუმის ხუთჟანგი ნახშირწყალბადები

საწარმოების მუშაობის რეჟიმი: 250 დღე, თითოეულისთვის დღეში 8 საათი.

ვინაიდან, ზემოაღნიშნული საქმიანობა წარმოადგენს საქართველოს „გარემოსდაცვითი შეფასების კოდექსი“-ს II დანართით 5.1 პუნქტით „სასარგებლო წიაღისეულის გადამუშავება“ გათვალისწინებულ საქმიანობას და აღნიშნულ საქმიანობაზე, სამინისტრო, ამავე კოდექსის მე-7 მუხლით დადგენილი სკრინინგის პროცედურის გავლის საფუძველზე იღებს გადაწყვეტილებას გზშ-ს საჭიროების შესახებ, საქართველოს კანონის „გარემოსდაცვითი შეფასების კოდექსის“ მე-7 მუხლის მე-4 ნაწილის შესაბამისად, გოხოვთ თქვენს გადაწყვეტილებას.

დანართი №1 -“დაგეგმილი საქმიანობის ზოგადი ტექნიკური მახასიათებლები“

დანართი №2 - გენ გეგმა

პატივისცემით მალხაზ მანველიშვილი

შ.პ.ს “ ასტორია “ -ს დირექტორი

დანართი 1

დაგეგმილი საქმიანობის ზოგადი ტექნიკური მახასიათებლები

1. პროექტის განხორციელების ადგილი: ახალციხის მუნიციპალიტეტის ქ. ვალეს მე-2 შახტის დასახლებაში, დასახლებული პუნქტიდან დაშორებულია 400 მ-ით.
კოორდინატები X 325524 Y 4611620
2. საქმიანობის მასშტაბი: ასფალტის, ბეტონის და ინერტული მასალების წარმოება, ასფალტი- (25000ტ), ბეტონი-10000მ³, ქვიშა-ლორდი-40000მ³
3. საწარმოში დამონტაჟებულია DC-117-2K ტიპის ასფალტის დანადგარი, რომლის წარმადობა შეადგენს 36ტ/სთ-ს. დანადგარი განკუთვნილია სხვადასხვა ასფალტის ნარევის მოსამზადებლად, რაც შეიძლება გამოყენებულ იქნას საავტომობილო გზის მშენებლობაში. ასფალტის დანადგარი მუშაობს მაზუთზე.

ასფალტის გამოსაშვები წლიური რაოდენობა შეადგენს (25000) ტონას, რისთვისაც საწარმო გამოიყენებს (9600) ტონა ქვიშას, (12200) ტონა ლორდს, (1400) ტონა ბიტუმს, (1800) ტონა მინერალურ ფხვნილს. (25000)ტ ასფალტის გამოსაშვებისთვის სამუშაო დროის ფაქტიური ფონდი შეადგენს $(25000)/36 = (695)$ საათს.

საწარმოს განზრახული აქვს წელიწადში 40000მ³ ქვიშა-ხრეშის გადამუშავება, რომლიდანც ნაწილი მოხმარდება ასფალტის წარმოებას, ნაწილი-ბეტონის წარმოებას და ნაწილის კი მოხდება მომხმარებელზე რეალიზაცია. საწარმოში შემოსული ქვიშა-ხრეში იყრება ნედლეულის საწყობში, საიდანაც მიეწოდება სამსხვრევ დანადგარებს, რომლის წარმადობაა 25მ³/სთ. ქვიშა-ხრეში ჯერ იმსხვრევა ყბებიან სამსხვრეველაზე, რომელიც განკუთვნილია მსხვილი ფრაქციის მიღებისთვის და შემდეგ კონუსურ სამსხვრეველაზე, რომელიც განკუთვნილია შედარებით წვრილი ფრაქციის მიღებისთვის. მსხვრევა მიმდინარეობს სველი მეთოდით, რაც მნიშვნელოვნად ამცირებს მტვერგამოყოფას. ფრაქციებად დამსხვრეული მასალა შემდეგ ლენტური ტრანსპორტიორებით გადაიტანება ინერტული მასალების (ლორდი, ქვიშა) ღია საწყობში. სამსხვრევი დანადგარის სამუშაო დროის ფაქტიური ფონდი შეადგენს: $40000/25 = 1600$ საათს.

ინერტული მასალების ღია საწყობიდან ინერტული მასალები ლენტური ტრანსპორტიორის საშუალებით მიეწოდება ასფალტის ქარხნის მიმღებ ბუნკერს, საიდანაც ის გადადის საშრობ დოღში, სადაც ხდება ინერტული მასალების

გამოშრობა და საჭირო ტემპერატურამდე გახურება. საწვავად გამოიყენება მაზუთი და ბუნებრივი აირი, რომლის წლიური ხარჯი შეადგენს შესაბამისად (400) ტონას და 500 ათ.მ³-ს. შრობის პროცესს თან სდევს მტვრის მნიშვნელოვანი რაოდენობით წარმოქმნა. საშრობი დოლი აღჭურვილია მტვერდამჭერი მოწყობილობებით (ჯგუფური ციკლონებით და სველი მტვერდამჭერებით), რომლებიც უზრუნველყოფენ მტვრის მნიშვნელოვანი ნაწილის დაჭერას. დაჭერილი მტვერი მიეწოდება შემრევ მოწყობილობას. გაცხელებული და გამომშრალი მასალა მიეწოდება დამხარისხებელ დანადგარს, სადაც ხდება მათი ფრაქციებად დაყოფა. შემდგომ, სპეციალურ სასწორებზე წარმოებს მასალის დოზირება წინასწარ მოცემული რეცეპტის მიხედვით და აწონილი მასალა იყრება შემრევ მოწყობილობაში, სადაც მიეწოდება წინასწარ გაუწყლოებული და მუშა ტემპერატურამდე გაცხელებული ბიტუმი, აგრეთვე მინერალური ფხვნილი. შერევის პროცესის დასრულების შემდეგ პროდუქცია გადადის ჩასატვირთ-განსატვირთ ბუნკერში, საიდანაც მზა პროდუქცია ავტოტრანსპორტით მიეწოდება მომხმარებელს.

საწარმოში შემოსული ბიტუმი (ბიტუმის წლიური რაოდენობა შეადგენს (1400) ტონას) თავსდება დახურული ტიპის ბიტუმსაცავში, სადაც იგი ცხელდება ტენების საშუალებით ელექტროენერგიის ხარჯზე მის თხევად მდგომარეობაში უზრუნველსაყოფად. შემდგომ ბიტუმი გადაიქაჩება ბიტუმგამახურებელ დანადგარში, სადაც იგი მუშა ტემპერატურამდე ცხელდება ასევე ტენების საშუალებით ელექტროენერგიის ხარჯზე. შემდეგ დოზატორის გავლის შემდეგ ბიტუმი მიეწოდება შემრევ აგრეგატს.

საწარმოში ფუნქციონირებს აგრეთვე ბეტონის კვანძი საათში 30მ³ ბეტონის წარმადობით. წლიურად გამოსაშვები ბეტონის რაოდენობა შეადგენს 10000 მ³-ს, რისთვისაც საჭიროა 4000ტ ცემენტი, 7000ტ ქვიშა, 12000ტ ღორღი. ბეტონის კვანძის სამუშაო დროის ფაქტიური ფონდი შეადგენს: $10000/30=334$ საათს.

საწარმოში ატმოსფერული ჰაერის დაბინძურების წყაროების და მათ მიერ გაფრქვეულ მავნე ნივთიერებათა ინვენტარიზაციის შედეგად გამოვლინდა ატმოსფერულ ჰაერში მავნე ნივთიერებათა გაფრქვევის 16 არაორგანიზებული წყარო;

საწარმოს დაბინძურების წყაროებიდან ატმოსფერულ ჰაერში გაიფრქვევა ინერტული მასალების და ცემენტის მტვერი აზოტის დიოქსიდი ნახშირჟანგი ჭვარტლი გოგირდის ანჰიდრიდი ვანადიუმის ხუთჟანგი ნახშირწყალბადები

4. გამოყენებული ნედლეულის სახეობა და ხარჯი ასფალტი- (25000ტ), ბეტონი- 10000მ³, ქვიშა-ლორღი-40000მ³, ქვიშა-ხრეში-40000მ³, ქვიშა – 15000მ³, ლორღი –25000მ³, ბიტუმი – (1400ტ), მინერალური ფხენილი – (1800ტ)

5. საქმიანობის ან/და დაგეგმილ საქმიანობასთან კუმულაციური ზემოქმედება: არ ხდება

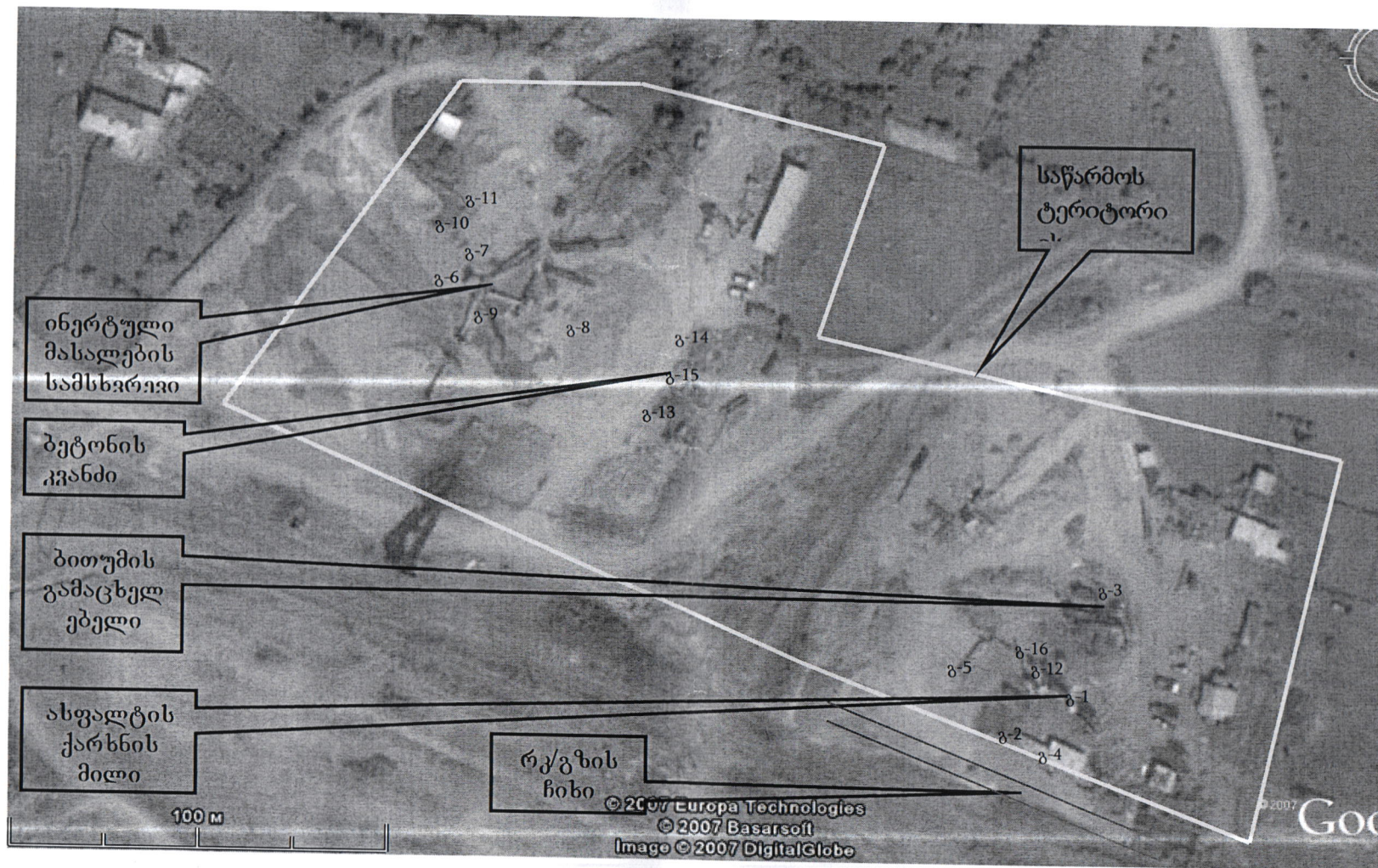
6. ბუნებრივი რესურსების (განსაკუთრებით – წყლის, ნიადაგის, მიწის, ბიომრავალფეროვნების) გამოყენება:

- ნიადაგის და გრუნტის ხარისხი – საქმიანობის განსახორციელებლად არსებული ტერიტორია არასასოფლო სამეურნეო დანიშნულებისაა, ტერიტორია წლების განმავლობაში გამოიყენებოდა სამეწარმეო დანიშნულებით, ზემოქმედება ნიადაგზე და გრუნტის ხარისხზე მოსალოდნელი არ არის.
- წყლის რესურსები – საწარმო მდინარესთან ახლოს არ მდებარეობს, მოხდება საწარმოო წყლების გაწმენდა და ისევე გამოყენება დაღეკვის მეთოდით.
- დაცული ტერიტორიები – საწარმო არ მდებარეობს დაცულ ტერიტორიასთან სიახლოვეს, შესაბამისად ზემოქმედება არ არის მოსალოდნელი.
- ბიომრავალფეროვნება – საწარმოს ტერიტორია თავისუფალია მცენარეული საფარისაგან და შესაბამისად პროექტის განხორციელება არ ითვალისწინებს მცენარეულ საფარზე და ცოცხალ ორგანიზმებზე ზემოქმედებას.
- კულტურული მემკვიდრეობის ძეგლები – საწარმოს ტერიტორიაზე და მის სიახლოვეს არ ფიქსირდება კულტურული მემკვიდრეობის ძეგლები
- ატმოსფერული ჰაერის დაბინძურება - საწარმოს ფუნქციონირებისას ატმოსფერული ჰაერის დაბინძურებით გამოწვეული ზემოქმედება არ არის მნიშვნელოვანი.

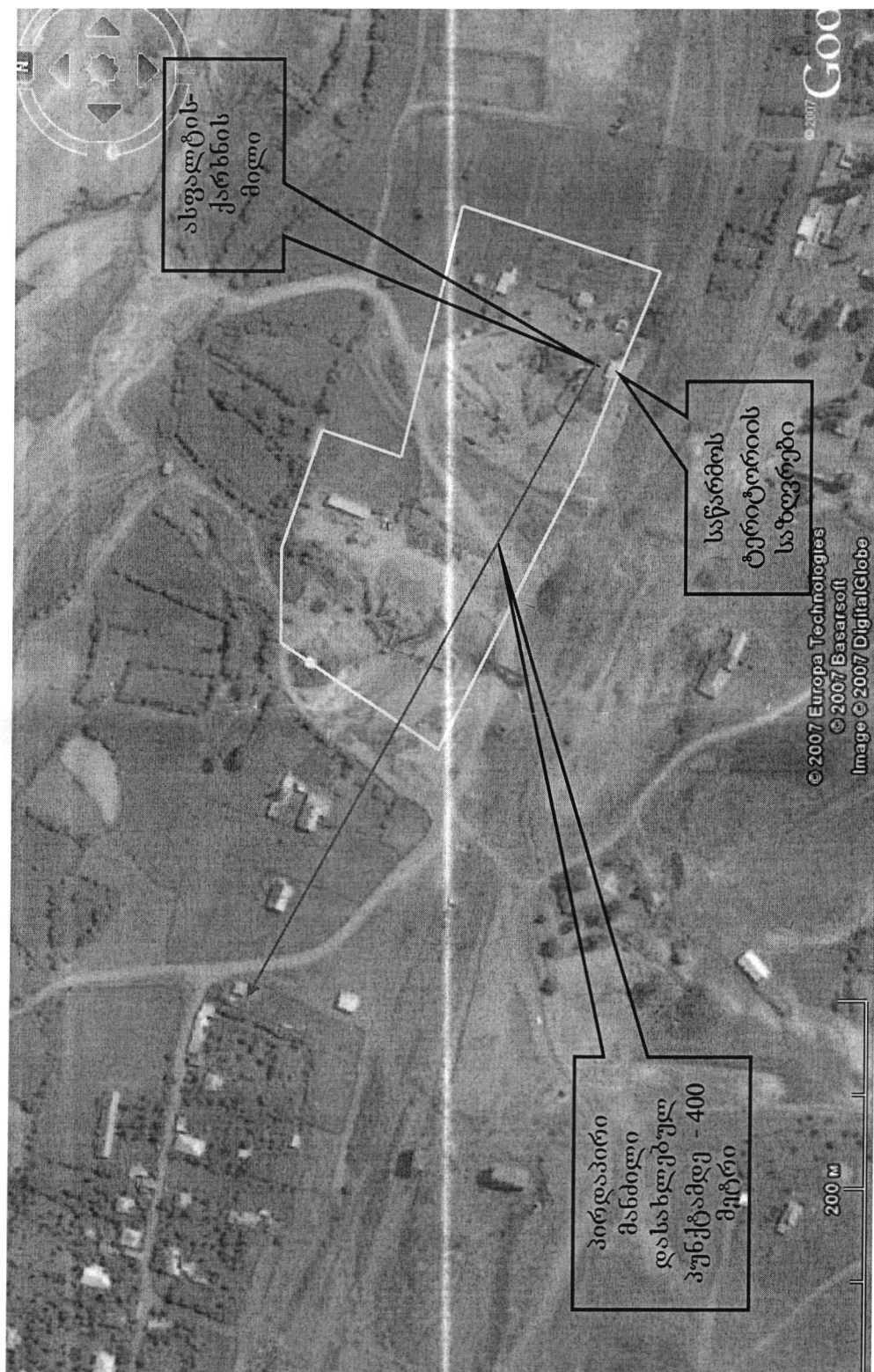
7. ნარჩენების წარმოქმნა: საწარმოს ფუნქციონირებისას ნარჩენების დაბინძურებით გამოწვეული ზემოქმედება სამუშაოს მასშტაბებიდან გამომდინარე არ არის მნიშვნელოვანი და მათი მართვა (შენახვა და განთავსების ან აღდგენის მიზნით ნებართვის მქონე ორგანიზაციაზე გადაცემა) განხორციელდება კანონმდებლობის მოთხოვნების გათვალისწინებით, ტერიტორიაზე დადგმული საყოფაცხოვრებო ნარჩენების კონტეინერებიდან საყოფაცხოვრებო ნარჩენები პერიოდულად იქნება

გატანილი მუნიციპალური დასუფთავების სამსახურის მიერ (გაფორმებული ხელსეკრულების საფუძველზე).

8. საქმიანობასთან დაკავშირებული მასშტაბური ავარიის ან/და კატასტროფის რისკი – საქმიანობასთან დაკავშირებული მასშტაბური ავარიის ან/და კატასტროფის რისკი თითქმის არ არსებობს, შექმნილი იქნება ხანძარსაწინააღმდეგო ინვენტარი და უსაფრთხოების საკითხებზე დასაქმებულებს ჩაუტარდებათ შესაბამისი სწავლება.



საწარმოს გეგმა გაფრქვევის წყაროთა ჩვენებით



საწარმოს სიტუაციური რუკა-სქემა

ქ. თბილისი
 ვ. ვაჟა-ფშაველას ქ. №15
 ნოზიძე დ. ვიან



ქ. თბილისი, ვაჟა-ფშაველას ქ. №15
 დ. ვიანის სახლი
 ნოზიძე დ. ვიან