

შპს „ჯეოარ პლუსი“



”GEOAR PLUS LTD”

წერეთლის გამზირი #117

ტელ: + 995 597 997611

Tsereteli Ave, # 117

მობ: 597997611

e-mail:geoar.plus@gmail.com

საქართველოს გარემოს დაცვისა და
სოფლის მეურნეობის მინისტრს
ბატონ ლევან დავითაშვილს

ბატონო ლევან,

შპს „ჯეოარ პლუსი“ გეგმავს გარდაბნის მუნიციპალიტეტში, სოფ. კრწანისის ტერიტორიაზე, სადაც ასევე კომპანიის კუთვნილებაში არსებული სასათბურე მეურნეობა და ავეჯის წარმოება განთავსებული, მოაწყოს საბურავების ნარჩენების გადამამუშავებელი მცირე საწარმო. მიღებული პროდუქტის (საწვავი ზეთი) გამოყენება მოხდება კომპანიის მიერვე - სასათბურე მეურნეობის თბოუზრუნველყოფის მიზნით.

აღნიშნული საქმიანობა კანონის „გარემოსდაცვითი შეფასების კოდექსი“-ს II დანართის მე-10 პუნქტის 10.3 ქვეპუნქტით გათვალისწინებულ საქმიანობას განეკუთვნება, რაც ექვემდებარება აღნიშნული კანონით დადგენილ სკრინინგის პროცედურას.

გთხოვთ, საქართველოს კანონის „გარემოსდაცვითი შეფასების კოდექსი“-თ გათვალისწინებული წესის შესაბამისად, გარემოზე ზემოქმედების შეფასების საჭიროების დადგენის მიზნით, განიხილოთ აღნიშნული სკრინინგის ანგარიში და მიიღოთ შესაბამისი გადაწყვეტილება.

სკრინინგის განცხადებას დანართის სახით თან ერთვის „გარემოსდაცვითი შეფასების კოდექსი“-თ გათვალისწინებული სათანადო დოკუმენტაცია.

პატივისცემით,

შპს „ჯეოარ პლუსი“ დირექტორი

თ. თაყაიშვილი

თ. თაყაიშვილი



11/09/2018

საქართველოს გარემოს დაცვისა და
სოფლის მეურნეობის მინისტრს
ბატონ ლევან დავითაშვილს

ბატონო ლევან,

შპს „ჯეოარ პლუსი“ გეგმავს გარდაბნის მუნიციპალიტეტში, სოფ. კრწანისის ტერიტორიაზე, სადაც ასევე კომპანიის კუთვნილებაში არსებული სასათბურე მეურნეობა და ავეჯის წარმოებაა განთავსებული, მოაწყოს საბურავების ნარჩენების გადამამუშავებელი მცირე საწარმო. მიღებული პროდუქტის (საწვავი ზეთი) გამოყენება მოხდება კომპანიის მიერვე - სასათბურე მეურნეობის თბოუზრუნველყოფის მიზნით.

აღნიშნული საქმიანობა კანონის „გარემოსდაცვითი შეფასების კოდექსი“-ს II დანართის მე-10 პუნქტის 10.3 ქვეპუნქტით გათვალისწინებულ საქმიანობას განეკუთვნება, რაც ექვემდებარება აღნიშნული კანონით დადგენილ სკრინინგის პროცედურას.

გთხოვთ, საქართველოს კანონის „გარემოსდაცვითი შეფასების კოდექსი“-თ გათვალისწინებული წესის შესაბამისად, გარემოზე ზემოქმედების შეფასების საჭიროების დადგენის მიზნით, განიხილოთ აღნიშნული სკრინინგის ანგარიში და მიიღოთ შესაბამისი გადაწყვეტილება.

სკრინინგის განცხადებას დანართის სახით თან ერთვის „გარემოსდაცვითი შეფასების კოდექსი“-თ გათვალისწინებული სათანადო დოკუმენტაცია.

პატივისცემით,

შპს „ჯეოარ პლუსი“-ს დირექტორი

თ. თავზარაშვილი

11/09/2018



დანართი 1

შპს „ჯეოარ პლუსი“

საბურავების ნარჩენების გადამამუშავებელი მცირე
საწარმოს მოწყობისა და ექსპლუატაციის

სკრინინგის ანგარიში

შემსრულებელი

შპს „გამა კონსალტინგი“

დირექტორი  ზ. მაგალობლიშვილი

თბილისი 2018

სარჩევი

1	შესავალი	4
2	პროექტის განხორციელების ადგილმდებარეობა.....	5
3	საბურავების ნარჩენების გადამამუშავებელი დანადგარის მახასიათებლები.....	7
4	ინფორმაცია პროექტის განხორციელების ადგილის გარემოს ფონური მდგომარეობის შესახებ.....	9
4.1	ბიოლოგიური გარემო	9
4.2	დაცული ტერიტორიები	11
5	გარემოზე შესაძლო ზემოქმედების შეფასება	12

1 შესავალი

წინამდებარე ანგარიში მომზადებულია საქართველოს კანონის „გარემოსდაცვითი შეფასების კოდექსი“-ს მოთხოვნების შესაბამისად და წარმოადგენს შპს „ჯეოარ პლუსი“-ს საბურავების ნარჩენების გადამამუშავებელი მცირე საწარმოს მოწყობისა და ექსპლუატაციის პროექტის სკრინინგის ანგარიშს.

შპს „ჯეოარ პლუსი“ 2007 წელს დაარსდა, რომლის საქმიანობის სფეროს სხვადასხვა სახის ავეჯისა და კვების პროდუქტების (ბოსტნეული) წარმოება წარმოადგენს. კომპანია სოფ. კრწანისში ფლობს ერთმანეთის მომიჯნავედ არსებულ 8755 მ² მიწის ფართს (საკადასტრო კოდები: 81.04.02.962, 81.04.02.869), საიდანაც 5400 მ² ფართობზე მოწყობილია სასათბურე მეურნეობა და ავეჯის წარმოება.

ტემპერატურის კლებისას, სასათბურე მეურნეობის თბოუზრუნველყოფისთვის გამოიყენება შეშისა და ქვანახშირის საწვავი, თუმცა კომპანიას გადაწყვეტილი აქვს წარმოება უზრუნველყოს საბურავების ნარჩენების გადამამუშავებით მიღებული საწვავით (ზეთი). საბურავების გადამამუშავებელი საწარმოს მონტაჟი დაგეგმილია ამავე ტერიტორიაზე.

საწარმო ყოველდღე არ იმუშავებს და მუშაობის გრაფიკი დამოკიდებული იქნება შპს „ჯეოარ პლუსი“-ს მოთხოვნაზე, რადგან მიღებული პროდუქტის გამოყენება დაგეგმილია მხოლოდ საკუთარი მოხმარებისთვის.

ხმარებისათვის უვარგისი საბურავების გადამამუშავება, კანონის - „გარემოსდაცვითი შეფასების კოდექსი“-ს II დანართით გათვალისწინებულ საქმიანობას განეკუთვნება, რაც ექვემდებარება აღნიშნული კანონით დადგენილ სკრინინგის პროცედურას.

ცხრილი 1.1 ინფორმაცია საქმიანობის განმხორციელებელ და საკონსულტაციო კომპანიების შესახებ

საქმიანობის განმხორციელებელი კომპანია	შპს „ჯეოარ პლუსი“
კომპანიის იურიდიული მისამართი	თბილისი, ვაკე-საბურთალოს რაიონი, ვაჟა-ფშაველას I შეს. 1/43
კომპანიის ფაქტიური მისამართი	თბილისი, დიდუბე-ჩუღურეთის რაიონი, ა. წერეთლის გამზ. 117
რეგისტრაციის თარიღი	27/12/2007
საიდენტიფიკაციო ნომერი	205236056
კომპანიის დირექტორი	თენგიზ თავზარაშვილი
ელ-ფოსტა	geoar.plus@gmail.com
მობილური ტელეფონი	599249110
საკონსულტაციო კომპანია	შპს „გამა კონსალტინგი“
კომპანიის მისამართი	გურამიშვილის გამზირი 17ა
კომპანიის დირექტორი	ზურაბ მგალობლიშვილი
ელ-ფოსტა	zmgreen@gamma.ge ; gamma@gamma.ge
საკონტაქტო ტელეფონი	2 60 44 33

2 პროექტის განხორციელების ადგილმდებარეობა

როგორც უკვე აღინიშნა პროექტის განხორციელება დაგეგმილია გარდაბნის მუნიციპალიტეტში, სოფ. კრწანისი ტერიტორიაზე. კომპანიის კუთვნილებაში არსებული ტერიტორია თბილისი-რუსთავი საავტომობილო გზიდან 1.4 კმ-ით არის დაშორებული.

კომპანიის კუთვნილებაში არსებული ნაკვეთი გარშემორტყმულია სასოფლო-სამეურნეო დანიშნულების აუთვისებელი მიწის ნაკვეთებით. საპროექტო ტერიტორიის ჩრდილო-დასავლეთით, 170 მ. მანძილში მდებარეობს ფრინველთა სანაშენე მეურნეობა; ჩრდილო-აღმოსავლეთ მიმართულებით, 100 მ. მანძილში განთავსებულია ავტონაწილების საწყობი; სამხრეთ-აღმოსავლეთით წარმოდგენილია აუთვისებელი მიწის ნაკვეთები; სამხრეთ-დასავლეთით, 150 მ. მანძილში განლაგებულია მიტოვებული შენობა-ნაგებობები (იხილეთ სურათი 2.1).

საპროექტო ტერიტორიიდან უახლოესი მაცხოვრებელი 245 მ. მანძილში სახლობს. საწარმოს განთავსების შემოგარენი ღარიბია ფლორისტული და ფაუნისტური სახეობებით, უშუალოდ საპროექტო ტერიტორიაზე არ ფიქსირდება დაცული სტატუსი მქონე არცერთი სახეობა.

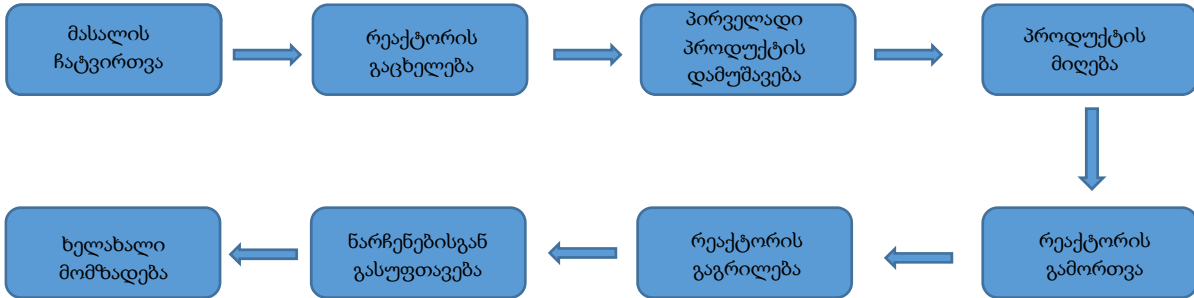
სურ. 2.1. საპროექტო ტერიტორიის განთავსების აეროფოტოსურათი



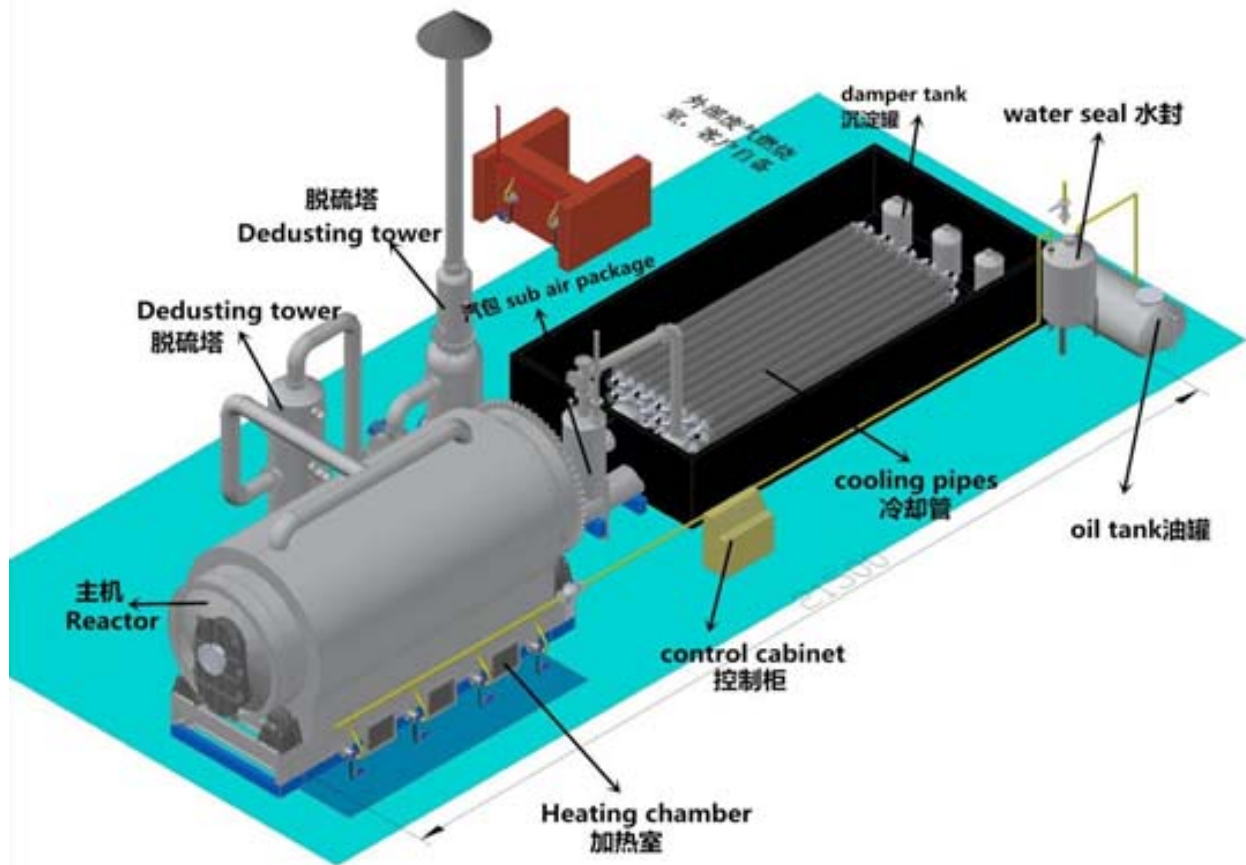
3 საბურავების ნარჩენების გადამამუშავებელი დანადგარის მახასიათებლები

შპს „ჯეოარ პლუსი“ საბურავების ნარჩენების გადამამუშავებისთვის დაგეგმილი აქვს გამოიყენოს ჩინური წარმოების დანადგარი - მოდელის ნომერი YS-2200&6000. დანადგარი 5 ტონა მოცულობისაა და სრული ტექნოლოგიური ციკლის შესასრულებლად საჭიროებს 8 საათს (საწარმოს ტექნოლოგიური ციკლი მოცემულია სქემაზე 3.1).

სქემა 3.1 საბურავების გადამამუშავებელი საწარმოს ტექნოლოგიური ციკლი



სურ. 3.1 საბურავების გადამამუშავებელი დანადგარი



დაქუცმაცებული საბურავების ნარჩენები თავდაპირველად იტვირთება რეაქტორში, სადაც ბუნებრივი გაზის წვის შედეგად მიიღწევა მაღალი ტემპერატურა. რეაქტორის მაღალ ტემპერატურამდე გახურების შემდეგ, მასში მოთავსებული მასალისგან წარმოიქმნება გაზი, რომელიც რეაქტორიდან მიემართება გამყოფი მოწყობილობისკენ. გამყოფი მოწყობილობა უზრუნველყოფს რეაქტორიდან გამოტყორცნილ გაზში არსებული მძიმე ფრაქციის გამოცალკევებას და ავზში დაგროვებას. გამყოფი მოწყობილობიდან, დარჩენილი გაზი მიემართება წნევის შემამცირებელი მოწყობილობისკენ, სადაც გაზის გადაადგილების სიჩქარე მნიშვნელოვნად მცირდება. წნევის შემამცირებელი მოწყობილობიდან, გაზი გაივლის მილისებურ, ჰორიზონტალურად განთავსებულ კონდესატორებს, სადაც გაზის უმეტესი ნაწილი თხევადდება საწვავ ზეთად და წარმოქმნილი პროდუქტი გროვდება ავზში. დარჩენილი გაზი ავზიდან გადადის წყლის გამწმენდ მოწყობილობაში, სადაც წყალი უზრუნველყოფს ნარჩენი გაზიდან გოგირდის მოშორებას და ვლებულობთ საწვავ გაზს. გაზი ბრუნდება ტექნოლოგიურ ციკლში და გამოიყენება რეაქტორის გასახურებლად - აღნიშნული მნიშვნელოვნად ამცირებს რესურსების მოხმარებას და არბილებს გარემოზე უარყოფითი ზემოქმედების ხარისხს.

რაც შეეხება რეაქტორში საბურავების ნარჩენების წვის შედეგად დაბინძურებულ აირს, ის გაივლის გაწმენდის რამდენიმე ეტაპს. დაბინძურებული მაღალტემპერატურული ჰაერი გრილდება წყლის კონდესატორებში და გადადის მტვერდამჭერ მოწყობილობაში. მტვერდამჭერ მოწყობილობაში დაბინძურებულ ჰაერს სცილდება მტვრის ნაწილაკები, ხოლო ნაწილაკებისაგან გასუფთავებული ჰაერი გადადის სკრუბერში და სუფთავდება დარჩენილი მინარევებისაგან. უკვე გასუფთავებული ჰაერი საკვამლე მილის საშუალებით გაიტყორცნება გარემოში.

საბურავების ნარჩენების წვის პროცესის დასრულების შემდეგ, რეაქტორში რჩება ნაცრის და მეტალის ნარჩენები, რომელიც ჯერ მექანიკურად, შემდეგ კი მაგნიტური განმაცალკევებლის საშუალებით ირჩევა ერთმანეთისგან. უკვე განცალკევებული ნარჩენები გროვდება შესაბამის მოცულობებში.

საბურავების გადამუშავებისას მიღებული პროდუქტებისა და ნარჩენების პროცენტული მაჩვენებელი შემდეგნაირია:

- ზეთი - 42-45%;
- ნაცარი - 35-40%;
- გაზი - 8-10%;
- მეტალი - 10 – 15%.

4 ინფორმაცია პროექტის განხორციელების ადგილის გარემოს ფონური მდგომარეობის შესახებ

4.1 ბიოლოგიური გარემო

ფლორა

გეობოტანიკური თვალსაზრისით საკვლევი არეალი მიეკუთვნება აღმოსავლეთ საქართველოს ქვემო ქართლის ბარის გეობოტანიკურ რაიონს, სადაც კლიმატი მშრალ კონტინენტურ სუბტროპიკულ ჰავას წარმოადგენს; ნალექების საშუალო რაოდენობა 350 მმ-ია.

საკვლევი ტერიტორია ძალზე სახეცვლილია ადამიანის საქმიანობიდან გამომდინარე; მდელის მნიშვნელოვანი ნაწილი დაბალპროდუქტიული საძოვარია და მცენარეულობა ძლიერ არის გადაძვინილი საქონლის მიერ. ბუნებრივი ხე-ბუჩქები ტერიტორიაზე არ გვხვდება, ხელოვნურად ჩარგული ჭერმის *Armeniaca vulgaris* ნარგაობა მარტივ ზოლად გასდევს ინტერესის ზონას. არის მონაკვეთები რომელიც ბალახოვან მცენარეულობას სრულიად მოკლებულია.

სურ. 4.1 კომპანიის ტერიტორიის მიმდებარედ არსებული მცენარეულობა



ძირითადი ბუნებრივი მცენარეული საფარი, რომლითაც დაფარულია საკვლევი ტერიტორია, სტეპური ცენოკომპლექსებისათვის არის დამახასიათებელი; ასეთებია: ავშანი *Artemisia phyllostachys*, ურო *Botriochloa ischaemum* (*Andropogon ischaemum*), ნარი *Eryngium sp.*, ველის წივანა, ქუჩი *Festuca valesiaca*, ლემა *Datura stramonium*, ვარდკაჭაჭა *Cichorium intybus*,

ულეწელა *Chondrilla juncea*, ფარსმანდუკი *Alchemilla filipendula*, თბილისური ურცი *Astragalus borissovae*.

ზოგან, ტერიტორიის დატბორვისაგან დაცვის მიზნით, ხელოვნურად გაყვანილ არხების გასწვრივ მეჩხრად არის გავრცელებული ტენის მოყვარული ბალახოვანი მცენარეები - წალიკა *Polygonum hydropiper* და ლელი *Phragmites communis*. ადრე გაზაფხულზე უროიან სტეპებში უხვად ვითარდება ეფემერული და ბოლქვიანი მცენარეები.

ფაუნა

რადგან, ტერიტორია ძირითადად არის გარდაქმნილი ადამიანის სამეურნეო საქმიანობიდან გამომდინარე, ნაკლებად მოსალოდნელია, რომ იგი სხვადასხვა ცხოველთა თავშესაფარს წარმოადგენდეს, რაც ტერიტორიის შემოვლისას ჩვენს მიერ იქნა დადასტურებული.

საკვლევი ტერიტორიის ფარგლებში, წელიწადის სხვადასხვა დროს შესაძლებელია აღირიცხოს ცხოველთა და ფრინველთა შემდეგი სახეობები:

ამფიბიები

საპროექტო ტერიტორიის მიმდებარედ, წყლიან გუბურებში შესაძლებელია შევხვდეთ ტბის ბაყაყს *Rana ridibunda*.

ქვეწარმავლები

ზაფხულის ცხელ დღეებში შესაძლებელია ტერიტორიაზე ცხოველისათვის ხელსაყრელ მიდამოებში ხმელთაშუაზღვეთის კუ-ს *Testudo graeca*, გველხოკერას *Pseudopus apodus*, გიურზას *Macrovipera lebetina* და ზოლიანი ხვლიკი *Lacerta strigata* ნახვა.

ფრინველები

საწარმოს განთავსების სიახლოვეს, კვლევის პერიოდში ნანახი იქნა შემდეგი ფრინველები: ოფოფი *Upupa epops*, კვირიონი *Merops apiaster*, მინდვრის ტოროლა *Alauda arvensis*, კაჭკაჭი *Pica pica*, ყვავი *Corvus cornix*, მინდვრის ბელურა *Passer montanus*, შემოდგომის თვეებში ფრინველთა გადაფრენის დროს ხშირია მწყერი *Coturnix coturnix*,

ძუძუმწოვრები

ძუძუმწოვრებიდან, საკვლევ ტერიტორიაზე გავრცელებულია - ზღარბი *Erinaceus concolor*. გარდა ამისა შესაძლებელია ტერიტორიაზე ბინადრობდეს მინდვრის თაგვი *Apodemus agrarius* და საზოგადოებრივი მემინდვრია *Microtus socialis*.

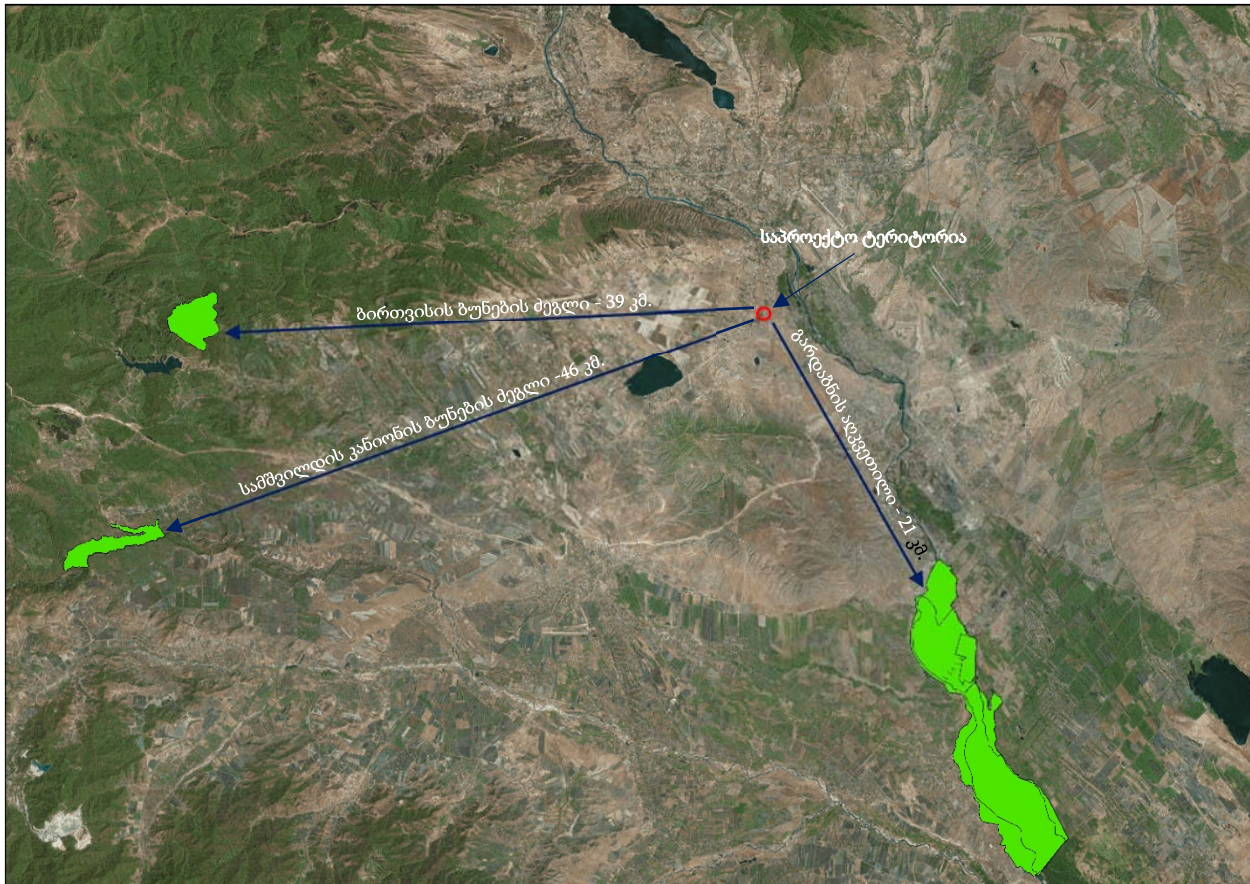
უხერხემლოები

საკვლევ ტერიტორიაზე გავრცელებული უხერხემლო ცხოველთა შემადგენლობა ასეთია: ობობასნაირები *Arachnida*, მცირეჯაგრიანი ჭიები *Oligochaeta*, ნემსიყლაპიები *Odonata*, ქერცლფრთიანები *Lepidoptera*, სწორფრთიანები *Orthoptera*, ხემშფრთიანები *Coleoptera*, სიფრიფანფრთიანები *Hymenoptera*, ორფრთიანები - კოლოები, ბუზები *Diptera*, ჩოქელები *Mantodea* და სხვა.

4.2 დაცული ტერიტორიები

საპროექტო ტერიტორიიდან ახლო მანძილში დაცული ტერიტორიები არ არსებობს. უახლოესი დაცული ტერიტორია გარდაბნის აღკვეთილია, რომელიც საპროექტო ტერიტორიიდან 21 კმ-ში მდებარეობს. ამას გარდა, საპროექტო ტერიტორიიდან დიდი მანძილითაა დაშორებული ბირთვისის ბუნების ძეგლი - 39 კმ და სამშვილდის კანიონის ბუნების ძეგლი - 46 კმ.

სურ 4.2.1 საპროექტო ტერიტორიასთან მდებარე უახლოესი დაცული ტერიტორიები



5 გარემოზე შესაძლო ზემოქმედების შეფასება

საქმიანობის მახასიათებელი	დახასიათება/შესაძლო ზემოქმედება
საქმიანობის მასშტაბი	საწარმოს წარმადობა შეადგენს 5 ტონა საბურავების ნარჩენების გადამუშავებას ერთი ტექნოლოგიური ციკლის განმავლობაში, რისთვისაც საჭიროა 8 საათი. საწარმო იმუშავებს პერიოდულად, წელიწადში რამდენიმე დღე - საწარმოს მუშაობის დღეთა რაოდენობა დამოკიდებული იქნება შპს „ჯეოარ კლუსი“-ს მოთხოვნაზე.
კუმულაციური ზემოქმედება	საწარმოს განთავსების ტერიტორიის სიახლოვეს სხვადასხვა პროფილის წარმოებებია წარმოდგენილი, ფუნქციონირების ეტაპზე კუმულაციურ ზემოქმედებას ექნება ადგილი, თუმცა უმნიშვნელო.
ბუნებრივი რესურსების გამოყენება	საწარმოს ოპერირებისთვის ბუნებრივი რესურსებიდან გამოყენებული იქნება წყალი და ბუნებრივი აირი. უნდა აღინიშნოს ასევე, რომ ახალი საწარმოს ოპერირების შემთხვევაში ქვანახშირის საწვავის გამოყენება აღარ მოხდება.
ნარჩენების წარმოქმნა	დაგეგმილი საქმიანობის განხორციელებისას ადგილი ექნება ნარჩენების წარმოქმნას, კერძოდ ნაცრის და ლითონის ნარჩენებს, თუმცა ადგილი აღარ ექნება ქვანახშირის წვისას მიღებული ნარჩენების წარმოქმნას.
გარემოს დაბინძურება და ხმაური	საწარმოს ფუნქციონირებისას ადგილი ექნება ხმაურის დონის მომატებას, თუმცა, საწარმოს მასშტაბების და სპეციფიკის გათვალისწინებით, ხმაურით ზემოქმედება არ იქნება მაღალი. წარმოებისათვის განკუთვნილი დანადგარები განთავსდება დახურულ შენობაში, რაც ასევე მნიშვნელოვნად შეამცირებს ხმაურით ზემოქმედებას გარემოზე. საბურავების ნარჩენების გადამუშავებისას ადგილი ექნება ატმოსფეროში დამბინძურებელი ნივთიერებების გაფრქვევას, მაგრამ საბურავების ნარჩენების წვის შედეგად გაფრქვეული დამბინძურებელი ნივთიერებები გაივლის აირგაწმენდის 2 ეტაპს და ატმოსფეროში გაფრქვეული მავნე ნივთიერებების რაოდენობა მნიშვნელოვნად დაბალი იქნება. ამასთან უნდა აღვნიშნოთ, რომ კომპანია ამჟამად წარმოების თბოუზრუნველყოფისთვის იყენებს ქვანახშირისა და შემის საწვავს, რომელთა წვის შედეგად ატმოსფეროში შედარებით მეტი რაოდენობის მავნე ნივთიერებები გაიფრქვევა, ახალი საწარმოს ფუნქციონირების შემთხვევაში ქვანახშირის და შემის საწვავის გამოყენება აღარ მოხდება და ატმოსფეროში

შპს „გამა კონსალტინგი“

	გაფრქვეული მანე ნივთიერებების რაოდენობა შემცირდება.
მასშტაბური ავარიის რისკი ან/და კატასტროფის რისკი	დაგეგმილი საქმიანობის განხორციელება არ გამოიწვევს მასშტაბური ავარიის ან/და კატასტროფის რისკის გაზრდას.
საქმიანობის განხორციელების ადგილი და თავსებადობა/სიახლოვე	დახასიათება/შესაძლო ზემოქმედება
ჭარბტენიან ტერიტორიებთან	საწარმოსათვის განკუთვნილ ტერიტორიის სიახლოვეს ჭარბტენიანი ტერიტორიები წარმოდგენილი არაა. უახლოესი ჭარბტენიანი ტერიტორია კრწანისის ტყე-პარკში არსებული ტბებია, რომელიც საპროექტო ტერიტორიიდან 2 კმ-ში მდებარეობს.
შავი ზღვის სანაპირო ზოლთან	საპროექტო ტერიტორია არ მდებარეობს შავი ზღვის სანაპირო ზოლში.
ტყით მჭიდროდ დაფარულ ტერიტორიასთან	საპროექტო ტერიტორია არ მდებარეობს ტყით დაფარული ტერიტორიის სიახლოვეს. საწარმოსათვის განკუთვნილი ტერიტორია გარშემორტყმულია ანთროპოგენური ზემოქმედებით დეგრადირებული ტერიტორიებით.
დაცულ ტერიტორიასთან	საპროექტო ტერიტორია არ მდებარეობს დაცული ტერიტორიის სიახლოვეს.
მჭიდროდ დასახლებულ ტერიტორიასთან	საპროექტო ტერიტორია მდებარეობს სოფ. კრწანისის ტერიტორიაზე - სოფლის მჭიდროდ დასახლებული უბნისგან დაახლოებით 700 მ. მანძილზე.
კულტურული მემკვიდრეობის ძეგლებთან	საპროექტო ტერიტორიის სიახლოვეს არ მდებარეობს კულტურული მემკვიდრეობის ძეგლები.
საქმიანობის შესაძლო ზემოქმედების ხასიათი	
ტრანსსასაზღვრო	პროექტის განხორციელებისას ტრანსსასაზღვრო ხასიათის ზემოქმედებას ადგილი არ აქვს
ზემოქმედების შესაძლო ხარისხი და კომპლექსურობა	პროექტის განხორციელება გარემოზე უარყოფით ზეგავლენას იქონიებს, მაგრამ მცირე მასშტაბით. შედარებით დიდი იქნება საწარმოს ფუნქციონირებით გამოწვეული დადებითი ზეგავლენა, რადგან საწარმოში გადამუშავდება საბურავების ნარჩენები, რომელიც საკმაოდ პრობლემატურ ნარჩენებს წარმოადგენს. ამასთან, როგორც უკვე აღინიშნა, საწარმოში მიღებული საწვავი ზეთით ჩანაცვლდება ქვანახშირის საწვავი, რაც ასევე შეამცირებს გარემოზე უარყოფით ზემოქმედების მასშტაბებს.