

საქართველოს გარემოს დაცვისა და  
სოფლის მეურნეობის სამინისტროს  
გარემოსდაცვითი შეფასების დეპარტამენტს

შპს „ალთუ“-ს დირექტორი  
ალექსანდრე თურქაძე

557-349944.

გაცნობებთ, რომ შპს „მ-დ და კომპანია“, დაგეგმილი აქვს ქ.თბილისის ტერიტორიაზე, მდინარე მტკვრის მარცხენა სანაპიროზე, სამინისტროსთან შეთანხმებული რეკულტივაციის პროექტის საფუძველზე, განახორციელოს სასარგებლო წიაღისეულის (ლიც. №1004206 ამჟამად გაუქმებული) მოპოვებისას გამონამუშევარი ქვაბულის რეკულტივაცია/აღდგენით სამუშაოები. სამუშაოებს ნოტარიულად დამოწმებული მინდობილობის საფუძველზე შეასრულებს შპს. „ალთუ“. გამომდინარე იქედან, რომ სარეკულტივაციო ფართობის მიმდებარედ, საცხოვრებელი სახლებიდან 25-30 მეტრში, არის სახეცვლილი, დაჭაობებული ადგილი, სადაც მომრავლებულა მწერები, ქვეწარმავლები, დგას სუნი და სუფევს ანტისანიტარია, რაც საფრთხე უქმნის მოსახლეობას, ამასთან მიმდინარეობს წყლისმიერი ეროზიული პროცესები, წყალსადენის ქუჩის მოსახლეობამ მიმართა ქალაქ თბილისის მერიას (რადგან ტერიტორია წარმოადგენს მერიის საკუთრებას) მისცეს თანხმობა შპს „ალთუ“-ს (ს/კ400217476), შესაბამისი რეკულტივაცია/აღდგენის პროექტის ფარგლებში, საქართველოს გარემოს დაცვისა და სოფლის მეურნეობის სამინისტროსთან შეთანხმებით, მდინარე მტკვრის კალაპოტის გასწორხაზოვნებისა და ასევე ნაპირსამაგრი სამუშაოების ჩატარების გათვალისწინებით, განახორციელოს აღნიშნული ტერიტორიის რეკულტივაცია/აღდგენა (იხ.დანართი N3: მოსახლეობის წერილი). მერიის გარემოს დაცვის საქალაქო სამსახური არ არის წინააღმდეგი აღნიშნულ ტერიტორიაზე ჩატარდეს შესაბამისი სამუშაოები (იხ.დანართი N4- მერიის გარემოს დაცვის საქალაქო სამსახურის წერილი).

„ნიადაგის ნაყოფიერი ფენის მოხსნის, შენახვის, გამოყენებისა და რეკულტივაციის შესახებ“ ტექნიკური რეგლამენტის დამტკიცების თაობაზე საქართველოს მთავრობის 2013 წლის 31 დეკემბრის №424 დადგენილების მე-3 მუხლის მე-3 პუნქტის შესაბამისად რეკულტივაციას ექვემდებარება ყველა კატეგორიის დაზიანებული და დეგრადირებული ტერიტორიის ნიადაგი, ასევე მისი მიმდებარე მიწის ნაკვეთები, რომლებმაც დაზიანებული და დარღვეული ნიადაგების უარყოფითი ზემოქმედების შედეგად ნაწილობრივ ან მთლიანად დაკარგეს პროდუქტიულობა. შესაბამისად, შპს „ალთუ“-ს განზრახული აქვს მდინარის სანაპირო ზოლის გასწორხაზოვნებისა და მიმდებარედ არსებული მიწის ნაკვეთების ეროზიული პროცესებისაგან დაცვის მიზნით, განახორციელოს არსებული დაჭაობებული და სახეცვლილი ტერიტორიის აღდგენა/რეკულტივაცია. ამ მიზნით მომზადებული იქნა წინამდებარე რეკულტივაციის



პროექტი, რომლითაც შემოთავაზებულია აღნიშნულ ტერიტორიაზე ნიადაგების აღდგენა/რეკულტივაციის ტექნიკური და გარემოსდაცვითი გადაწყვეტილებები.

ვინაიდან, ზემოაღნიშნული საქმიანობა წარმოადგენს საქართველოს „გარემოსდაცვითი შეფასების კოდექსი“-ს II დანართის 9.13 პუნქტით გათვალისწინებულ საქმიანობას და აღნიშნულ საქმიანობაზე, სამინისტრო, ამავე კოდექსის მე-7 მუხლით დადგენილი სკრინინგის პროცედურის გავლის საფუძველზე იღებს გადაწყვეტილებას გზშ-ს საჭიროების შესახებ, საქართველოს კანონის „გარემოსდაცვითი შეფასების კოდექსის“ მე-7 მუხლის მე-4 ნაწილის შესაბამისად, გთხოვთ თქვენს გადაწყვეტილებას.

დანართი N1 – „დაგეგმილი საქმიანობის ზოგადი ტექნიკური მახასიათებლები;

დანართი N2 - პროექტის განხორციელების სიტუაციური გეგმა;

დანართი N3 - მოსახლეობის განცხადება;

დანართი N4 - თბილისის მერიის წერილი;

დანართი N5 - რეკულტივაციის გეგმა

დანართი N6 - გარემოს დაცვისა და სოფლის მეურნეობის სამინისტროს წერილი

პატივისცემით,

ალექსანდრე თურქაძე

შპს „ალთუ“-ს დირექტორი



26 სექტემბერი  
2018 წელი

საქართველოს გარემოს დაცვისა და  
სოფლის მეურნეობის სამინისტროს  
გარემოსდაცვითი შეფასების დეპარტამენტს

გაცნობებთ, რომ შპს „მ-დ და კომპანიას“, დაგეგმილი აქვს ქ.თბილისის ტერიტორიაზე, მდინარე მტკვრის მარცხენა სანაპიროზე, სამინისტროსთან შეთანხმებული რეკულტივაციის პროექტის საფუძველზე, განახორციელოს სასარგებლო წიაღისეულის (ლიც. №1004206 ამჟამად გაუქმებული) მოპოვებისას გამონამუშევარი ქვაბულის რეკულტივაცია/აღდგენით სამუშაოები. სამუშაოებს ნოტარიულად დამოწმებული მინდობილობის საფუძველზე შეასრულებს შპს. „ალთუ“. გამომდინარე იქედან, რომ სარეკულტივაციო ფართობის მიმდებარედ, საცხოვრებელი სახლებიდან 25-30 მეტრში, არის სახეცვლილი, დაჭაობებული ადგილი, სადაც მომრავლებულია მწერები, ქვეწარმავლები, დგას სუნი და სუფევს ანტისანიტარია, რაც საფრთხე უქმნის მოსახლეობას, ამასთან მიმდინარეობს წყლისმიერი ეროზიული პროცესები, წყალსადენის ქუჩის მოსახლეობამ მიმართა ქალაქ თბილისის მერიას (რადგან ტერიტორია წარმოადგენს მერიის საკუთრებას) მისცეს თანხმობა შპს „ალთუ“-ს (ს/კ400217476), შესაბამისი რეკულტივაცია/აღდგენის პროექტის ფარგლებში, საქართველოს გარემოს დაცვისა და სოფლის მეურნეობის სამინისტროსთან შეთანხმებით, მდინარე მტკვრის კალაპოტის გასწორხაზოვნებისა და ასევე ნაპირსამაგრი სამუშაოების ჩატარების გათვალისწინებით, განახორციელოს აღნიშნული ტერიტორიის რეკულტივაცია/აღდგენა (იხ.დანართი N3: მოსახლეობის წერილი). მერიის გარემოს დაცვის საქალაქო სამსახური არ არის წინააღმდეგი აღნიშნულ ტერიტორიაზე ჩატარდეს შესაბამისი სამუშაოები (იხ.დანართი N4- მერიის გარემოს დაცვის საქალაქო სამსახურის წერილი).

„ნიადაგის ნაყოფიერი ფენის მოხსნის, შენახვის, გამოყენებისა და რეკულტივაციის შესახებ“ ტექნიკური რეგლამენტის დამტკიცების თაობაზე საქართველოს მთავრობის 2013 წლის 31 დეკემბრის №424 დადგენილების მე-3 მუხლის მე-3 პუნქტის შესაბამისად რეკულტივაციას ექვემდებარება ყველა კატეგორიის დაზიანებული და დეგრადირებული ტერიტორიის ნიადაგი, ასევე მისი მიმდებარე მიწის ნაკვეთები, რომლებმაც დაზიანებული და დარღვეული ნიადაგების უარყოფითი გემოქმედების შედეგად ნაწილობრივ ან მთლიანად დაკარგეს პროდუქტიულობა.

შესაბამისად, შპს „ალთუ“-ს განზრახული აქვს მდინარის სანაპირო ზოლის გასწორხაზოვნებისა და მიმდებარედ არსებული მიწის ნაკვეთების ეროზიული პროცესებისაგან დაცვის მიზნით, განახორციელოს არსებული დაჭაობებული და სახეცვლილი ტერიტორიის აღდგენა/რეკულტივაცია. ამ მიზნით მომზადებული იქნა წინამდებარე რეკულტივაციის პროექტი, რომლითაც შემოთავაზებულია აღნიშნულ ტერიტორიაზე ნიადაგების აღდგენა/რეკულტივაციის ტექნიკური და გარემოსდაცვითი გადანყვეტილებები.

ვინაიდან, გემოაღნიშნული საქმიანობა წარმოადგენს საქართველოს „გარემოსდაცვითი შეფასების კოდექსი“-ს II დანართის 9.13 პუნქტით გათვალისწინებულ საქმიანობას და აღნიშნულ საქმიანობაზე, სამინისტრო, ამავე კოდექსის მე-7 მუხლით დადგენილი სკრინინგის პროცედურის გავლის საფუძველზე იღებს გადანყვეტილებას გზმ-ს



საჭიროების შესახებ, საქართველოს კანონის „გარემოსდაცვითი შეფასების კოდექსის“ მე-7 მუხლის მე-4 ნაწილის შესაბამისად, გთხოვთ თქვენს გადაწყვეტილებას.

დანართი N1 - „დაგეგმილი საქმიანობის ზოგადი ტექნიკური მახასიათებლები;

დანართი N2 - პროექტის განხორციელების სიტუაციური გეგმა;

დანართი N3 - მოსახლეობის განცხადება;

დანართი N4 - თბილისის მერიის წერილი;

დანართი N5 - რეკულტივაციის გეგმა

დანართი N6 - გარემოს დაცვისა და სოფლის მეურნეობის სამინისტროს წერილი

პატივისცემით,

ალექსანდრე თურქაძე

შპს „ალთუ“-ს დირექტორი

## **დანართი N1**

### **დაგეგმილი საქმიანობის ზოგადი ტექნიკური მახასიათებლები**

**1. პროექტის განხორციელების ადგილი:** ქ.თბილისი, მდ. მტკვრის მარცხენა სანაპირო, წყალსადენის ქუჩის მიმდებარე ტერიტორია;



**2. პროექტის აღწერა:** პროექტით დაგეგმილია ქ.თბილისში წყალსადენის ქუჩის მიმდებარე ტერიტორიაზე სახეცვლილი და დაჭაობებული ტერიტორიის რეკულტივაცია. აღნიშნული ტერიტორიის აღდგენა აუცილებელია, რადგან საჭიროა განხორციელდეს მდინარის სანაპირო ზოლის გასწორება და ჭალის ტერასის აღდგენა, რომელიც უზრუნველყოფს მიმდებარედ არსებული მიწის ნაკვეთების ეროზიული პროცესებისაგან დაცვას. სარეკულტივაციო ტერიტორიის ფართობი შეადგენს 1,08 ჰა-ს, საშუალო სიღრმით 2 მეტრი. სარეკულტივაციო ფართობის განყოფილებისაგან დაცვისა და მიმდებარე ტერიტორიასთან ლანდშაფტური შეხამების მიზნით, რეკულტივირებული ტერიტორიის ჰიფსომეტრიული დონე დაფიქსირდება მდ. მტკვრის დონიდან 1,3 მეტრი სიმაღლეზე. რაც გულისხმობს სარეკულტივაციო ფართობზე არსებული(სასარგებლო წიაღისეულის მოპოვებისას წარმოქმნილი) ქვაბულის ამოვსებას 3,3 მეტრზე. ტერიტორიის რეკულტივაცია/აღდგენისას, კერძოდ ტექნიკური რეკულტივაციის მიზნით შემოიზიდება და გამოყენებული იქნება 35 640 მ<sup>3</sup> სამშენებლო ნარჩენები, ბუნებრივი და ტექნოგენური გრუნტი, კლდოვანი ქანები. რის შედეგადაც მოხდება სახეშეცვლილი ტერიტორიის აღდგენა.(დეტალური ინფორმაცია იხ. -დანართი N5- რეკულტივაციის პროექტი)

**3. მანძილი ობიექტიდან უახლოეს დასახლებულ პუნქტამდე - 50-100 მ**

**4. საქმიანობასთან ან/და დაგეგმილ საქმიანობასთან კუმულაციური ზემოქმედება:**

მიმდებარე ტერიტორიაზე სხვა მოქმედი ობიექტები არ არსებობს. რის გამოც კუმულა-

ციური ზემოქმედება მოსალოდნელი არ არის.

**5. ბუნებრივი რესურსებზე (განსაკუთრებით - წყლის, ნიადაგის, მიწის, ბიო-მრავალფეროვნებაზე) ზემოქმედება:**

- **ნიადაგი და გრუნტის ხარისხი** - საპროექტო ტერიტორიაზე ნიადაგის ნაყოფიერი ფენა წარმოდგენილი არ არის. საქმიანობის სპეციფიკის გათვალისწინებით ტერიტორიის ფარგლებში გრუნტის დაბინძურება მოსალოდნელია მხოლოდ გაუთვალისწინებელ შემთხვევებში:
  - ტექნიკის, სატრანსპორტო საშუალებებიდან ან სხვადასხვა დანადგარ-მექანიზმებიდან საწვავის ან ბეთების ჟონვის შემთხვევაში;
  - საყოფაცხოვრებო და საწარმოო ნარჩენების არასწორი მართვის შემთხვევაში; თუმცა საქმიანობის პროცესში დიდი რაოდენობით ნარჩენების წარმოქმნა მოსალოდნელი არ არის.
- **წყლის რესურსები** - საპროექტო ტერიტორიის სიახლოვეს მიედინება მდ. მტკვარი. ვინაიდან სამშენებლო სამუშაოები ნაწილობრივ შესრულდება უშუალოდ მდინარის კალაპოტის გასწვრივ, არსებობს წყლის ხარისხზე ზემოქმედების გარკვეული რისკები. ეს რისკები ძირითადად უკავშირდება წყლის სიმღვრივის მატებას. ზემოქმედების მნიშვნელობას ამსუბუქებს სამუშაოების შესრულების პერიოდი (კერძოდ ზამთრის წყალმცირობის პერიოდი). გარდა ამისა, პროექტის განხორციელებისას მაქსიმალურად

გაატარდება სიფრთხილის ღონისძიებები, რომ არ მოხდეს მდინარის წყლის ამღვრევა. გარდა ამისა, წყლის დაბინძურების მცირე რისკები უკავშირდება გაუთვალისწინებელ შემთხვევებს: ნარჩენების არასწორი მართვას, ტექნიკისა და სატრანსპორტო საშუალებების გაუმართაობის გამო ნავთობპროდუქტების დაღვრას და სხვ., რასთან დაკავშირებითაც დაწესდება შესაბამისი კონტროლი. სამუშაოების დასრულების შემდგომ წყლის გარემოზე დადებითი ზემოქმედება გამოიხატება რამდენიმე მიმართულებით. მათ შორის აღსანიშნავია:

- განსახილველ მონაკვეთში კალაპოტის ფორმირების სამუშაოების შედეგად გააუმჯობესდება მდ. მტკვრის კალაპოტის მორფომეტრიული პარამეტრები.
  - შემცირდება წყლის ნაკადების ბლოკირების და ცალკეულ უბნებზე გუბურების წარმოქმნის საშიშროება, რაც მნიშვნელოვანი იქნება წყლის ბიომრავალფეროვნებისთვის;
  - შემცირდება სანაპირო ზოლის ეროზიის პროცესი და შესაბამისად ფერდობებიდან ჩამოშლილი მასალით წყლის ამღვრევის ალბათობა;
  - საპროექტო მონაკვეთზე გაუმჯობესდება სანიაღვრე წყლების არინების მდგომარეობა;
  - გაუმჯობესდება ეკოლოგიური სიტუაცია;
- **დაცული ტერიტორიები** - საპროექტო ტერიტორიის სიახლოვეს არ მდებარეობს დაცული ტერიტორია, რის გამოც პროექტის განხორციელებისას მათზე ზემოქმედება არ არის მოსალოდნელი.
- **ბიომრავალფეროვნება**- საპროექტო ტერიტორია თავისუფალია მცენარეული საფარისგან და შესაბამისად პროექტის განხორციელება არ ითვალისწინებს მცენარეულ საფარზე და ცოცხალ ორგანიზმებზე ზემოქმედებას.
- **კულტურული მემკვიდრეობის ძეგლები** - ვიზუალური შეფასებით, ტერიტორიაზე და მის სიახლოვეს არ ფიქსირდება კულტურული მემკვიდრეობის ძეგლი.
- **ზემოქმედება გეოლოგიურ პირობებზე** - პროექტის ტერიტორია გეომორფოლოგიური, გეოლოგიური და ჰიდროგეოლოგიური პირობებიდან გამომდინარე, საინჟინრო-გეოლოგიური პირობების სირთულის მიხედვით მიეკუთვნება პირველ კატეგორიას. საპროექტო ტერიტორიაზე სახიფათო გეოდინამიკური პროცესები არ ფიქსირდება. კონკრეტულად პროექტის ფარგლებში შესასრულებელი სამუშაოების პროცესში არსებულ საინჟინრო-გეოლოგიურ პირობებზე ნეგატიური ზემოქმედება მოსალოდნელი არ არის. პროექტის ერთერთი მიზანს არსებული საინჟინრო-გეოლოგიური პირობების დასტაბილურება წარმოადგენს. კალაპოტის ფორმირების სამუშაოები

შეასუსტებს მდ. მტკვრის და გრუნტის წყლების ეროზიულ მოქმედებას პროექტის და მიმდებარე ტერიტორიაზე.

- **ატმოსფერული ჰაერის დაბინძურება** - პროექტით დაგეგმილი სამუშაოების მცირე მასშტაბიდან გამომდინარე მნიშვნელოვნად ვერ შეცვლის გარემოს ფონურ მდგომარეობას, რადგან პროექტის განხორციელებისას ემისიების სტაციონალური ობიექტები გამოყენებული არ იქნება. ზემოქმედების წყაროები წარმოდგენილი იქნება მხოლოდ სამშენებლო ტექნიკით და სატრანსპორტო საშუალებებით, რომლებიც იმუშავებენ მონაცვლეობით, ხოლო სამუშაოები გაგრძელდება მხოლოდ რამდენიმე თვის განმავლობაში. აღნიშნულიდან გამომდინარე პროექტის განხორციელება ატმოსფერული ჰაერის ხარისხზე მნიშვნელოვან ნეგატიურ ზემოქმედებას ვერ მოახდენს. აღსანიშნავია, რომ მშრალ და ცხელ დღეებში გამოყენებული იქნება სარწყავი მანქანა, რომლის საშუალებითაც დაინამება სამოდრაო გზები და შემცირდება ამტვერების რისკები.

**6. ნარჩენების წარმოქმნა:** რაც შეეხება ნარჩენების წარმოქმნას, პროექტის განხორციელებისას სამუშაოების მასშტაბიდან გამომდინარე, წარმოქმნილი ნარჩენების რაოდენობა იქნება მცირე. შესაბამისად ნარჩენების მართვის გეგმის მომზადება საჭირო არ არის.

საყოფაცხოვრებო ნარჩენების შეგროვება მოხდება შესაბამის კონტეინერში. საყოფაცხოვრებო ნარჩენების გატანა მოხდება ადგილობრივ ნაგავსაყრელზე. სახიფათო ნარჩენების წარმოქმნა შესაძლებელია მხოლოდ მომუშავე ტექნიკიდან სანვავის ავარიულად დაღვრის შემთხვევაში. ასეთი შემთხვევების პრევენციის მიზნით გამოყენებული იქნება მხოლოდ ტექნიკურად გამართული ტექნიკა.

**7. დაგეგმილი საქმიანობის თავსებადობა ჭარბტენიან ტერიტორიასთან-** საქმიანობის განხორციელების ადგილი დიდი მანძილით არის დაშორებული ჭარბტენიანი ტერიტორიებიდან. ზემოქმედება მოსალოდნელი არ არის.

**8. დაგეგმილი საქმიანობის თავსებადობა შავი ზღვის სანაპირო ზოლთან -** დაგეგმილ საქმიანობა განხორციელდება აღმოსავლეთ საქართველოში და მას არავითარი კავშირი არ გააჩნია შავი ზღვის სანაპირო ზოლთან.

**9. ძირითადი დასკვნები-**

- აღდგება სახეცვლილი და დაჭაობებული ტერიტორიის ეკოლოგიური წონასწორობა. პროექტის განხორციელების შედეგად, სარეკულტივაციო სამუშაოების დასრულების შემდეგ ჩვენ მივიღებთ ტექნიკურად და ბიოლოგიურად აღდგენილ 1,08 ჰა მიწის ნაკვეთს, რომელიც შერწყმული იქნება ადგილობრივ ლანდშაფტთან.

- პროექტის განხორციელება გარემოსდაცვითი თვალსაზრისით გრძელვადიანი დადებითი შედეგების მომტანი იქნება, კერძოდ შემცირდება ადამიანის უსაფრთხოებასთან დაკავშირებული რისკები. ამასთანავე გაუმჯობესდება არასახარბიელო ვიზუალურ-ლანდშაფტური მდგომარეობა;

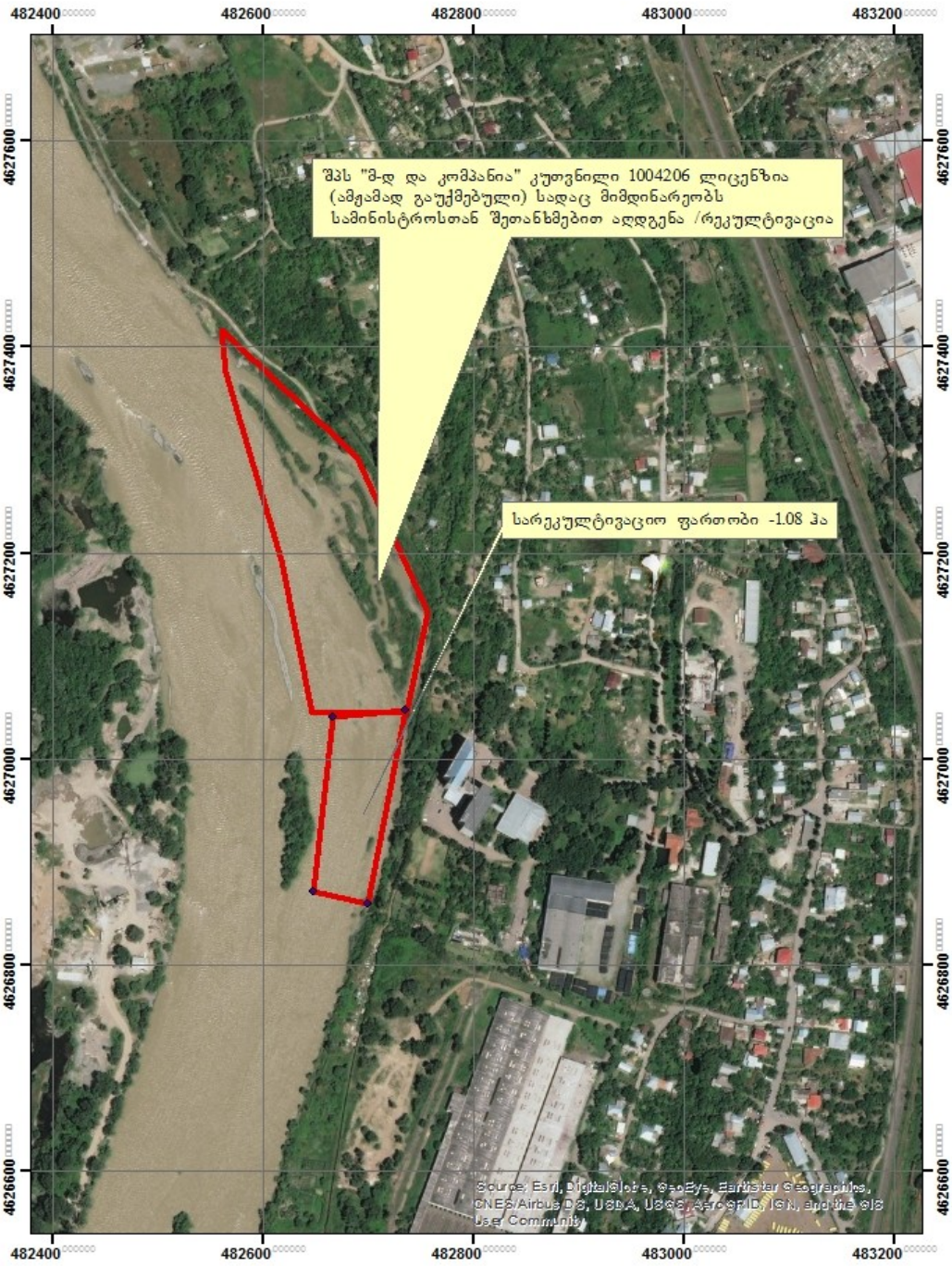
- პროექტის ტერიტორიაზე გაშენდება 50 ძირი ფიჭვის ჯიშის ხე, ხოლო



რეკულტირებულ ფართობზე დათესილი იქნება კონდარის ჯიშის (Lolium) ბალახი. სარეკულტივაციო სამუშაოების შედეგად, ამჟამინდელი ქვაბული გამოყენებული იქნება სამეურნეო ან რეკრეაციული დანიშნულებით.

დანართი N2

პროექტის განხორციელების სიტუაციური გეგმა







„შეთანხმებულია“

საქართველოს გარემოს დაცვისა და  
სოფლის მეურნეობის სამინისტროს  
გარემოსა და კლიმატის ცვლილების  
დეპარტამენტის უფროსი  
ნინო თხილავა

„ვამტკიცებ“

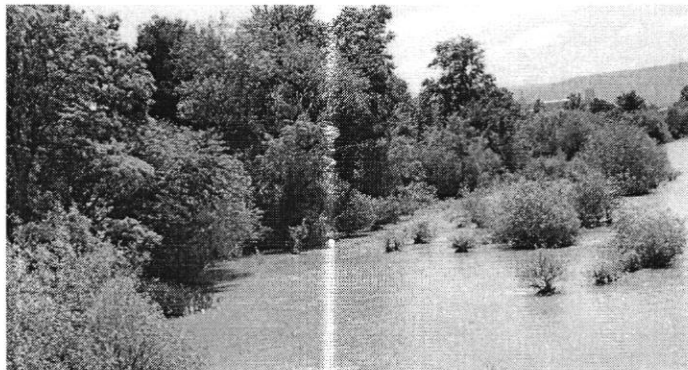
შპს „ალთუ“-ს (ს/კ 400217476)  
დირექტორი ალექსანდრე თურქაძე

-----  
`-----` ----- 2018 წ

-----  
„----“ ----- 2018 წ

ქ.თბილისში, მდ. მტკვრის მარცხენა სანაპიროზე, წყალსადენის  
ქუჩის მიმდებარედ სახეცვლილი და დაჭაობებული ტერიტორიის  
რეკულტივაცია /აღდგენის

## პროექტი



შემსრულებელი - ექსპერტი გარემოს დაცვის საკითხებში:  
დავით მურადაშვილი

თბილისი 2018

№	სარჩევი	გვერდი
	შესავალი. ზოგადი ინფორმაცია	3-4
1.	რეკულტივაციის პროექტში გამოყენებული ძირითად ტერმინთა განმარტებანი	5
2.	კანონმდებლობა და გამოყენებული ლიტერატურა	6
3.	სახეცვლილი ტერიტორიის (ქვაბულის) რეკულტივაციის გეგმა	7
4.	აღდგენილი (რეკულტივირებული) ტერიტორიის მცენარეული და ნიადაგის საფარის დაცვა და მართვა	11
5.	სარეკულტივაციო სამუშაოების გეგმა/გრაფიკი	12
6.	სარეკულტივაციო სამუშაოების შედეგები	12
7.	დანართები	13

## შესავალი

როგორც თქვენთვის ცნობილია, შპს „მ-დ და კომპანია“, ქ.თბილისის ტერიტორიაზე, მდინარე მტკვრის მარცხენა სანაპიროზე, სამინისტროსთან შეთანხმებული პროექტის საფუძველზე, ახორციელებს, სასარგებლო წიაღისეულის (ლიც. №1004206 ამჟამად გაუქმებული) მოპოვებისას გამონამუშევარი ქვაბულის რეკულტივაცია/აღდგენით სამუშაოებს. სამუშაოებს ნოტარიულად დამოწმებული მინდობილობის საფუძველზე ასრულებად შპს. „ალთუ“. გამომდინარე იქედან, რომ სარეკულტივაციო ფართობის მიმდებარედ, საცხოვრებელი სახლებიდან 25-30 მეტრში, არის სახეცვლილი, დაჭაობებული ადგილი, სადაც მომრავლებულია მწერები, ქვეწარმავლები, დგას სუნი და სუფევს ანტისანიტარია, რაც საფრთხე უქმნის მოსახლეობას, ამასთან მიმდინარეობს წყლისმიერი ეროზიული პროცესები, წყალსადენის ქუჩის მოსახლეობამ მიმართა ქალაქ თბილისის მერიას (რადგან ტერიტორია წარმოადგენს მერიის საკუთრებას) მისცეს თანხმობა შპს „ალთუ“-ს (ს/კ400217476), შესაბამისი რეკულტივაცია/აღდგენის პროექტის ფარგლებში, საქართველოს გარემოს დაცვისა და სოფლის მეურნეობის სამინისტროსთან შეთანხმებით, მდინარე მტკვრის კალაპოტის გასწორებაზოვნებისა და ასევე ნაპირსამაგრი სამუშაოების ჩატარების გათვალისწინებით, განახორციელოს აღნიშნული ტერიტორიის რეკულტივაცია/აღდგენა (იხ.დანართი: მოსახლეობის წერილი). მერიის გარემოს დაცვის საქალაქო სამსახური არ არის წინააღმდეგი აღნიშნულ ტერიტორიაზე ჩატარდეს შესაბამისი სამუშაოები (იხ.დანართი: მერიის გარემოს დაცვის საქალაქო სამსახურის წერილი).

„ნიადაგის ნაყოფიერი ფენის მოხსნის, შენახვის, გამოყენებისა და რეკულტივაციის შესახებ“ ტექნიკური რეგლამენტის დამტკიცების თაობაზე საქართველოს მთავრობის 2013 წლის 31 დეკემბრის №424 დადგენილების მე-3 მუხლის მე-3 პუნქტის შესაბამისად რეკულტივაციას ექვემდებარება ყველა კატეგორიის დაზიანებული და დეგრადირებული ტერიტორიის ნიადაგი, ასევე მისი მიმდებარე მიწის ნაკვეთები, რომლებმაც დაზიანებული და დარღვეული ნიადაგების უარყოფითი ზემოქმედების შედეგად ნაწილობრივ ან მთლიანად დაკარგეს პროდუქტიულობა.

შესაბამისად, შპს „ალთუ“-ს განზრახული აქვს მდინარის სანაპირო ზოლის გასწორებაზოვნებისა და მიმდებარედ არსებული მიწის ნაკვეთებების ეროზიული პროცესებისაგან დაცვის მიზნით, განახორციელოს არსებული დაჭაობებული და სახეცვლილი ტერიტორიის აღდგენა/რეკულტივაცია. ამ



მიზნით მომზადებული იქნა წინამდებარე რეკულტივაციის პროექტი, რომლითაც შემოთავაზებულია აღნიშნულ ტერიტორიაზე ნიადაგების აღდგენა/რეკულტივაციის ტექნიკური და გარემოსდაცვითი გადაწყვეტილებები.

ცხრილი №1

ზოგადი ინფორმაცია

1	საქმიანობის განმახორციელებელი	შპს „ალთუ“
2	საინდეტიფიკაციო კოდი	ს/კ400217476
3	დირექტორი	ალექსანდრე თურქაძე
4	მისამართი	საქართველო, თბილისი, საქართველო, ქალაქი თბილისი, გლდან-ნაძალადევის რ-ნი, სანჯონის დასახლება, კორპუსი 10გ, ბინა 45

# 1. რეკულტივაციის პროექტში გამოყენებული ძირითად ტერმინთა განმარტებანი

ძირითად ტერმინთა განმარტებანი

№	ტერმინი	განმარტება
1	ნიადაგი	დედამიწის ფხვიერი ზედანაწილი, რომელიც შექმნილია ქანების, კლიმატის, ბიოსფეროს, რელიეფის, ხნოვანების და ადამიანის სამეურნეო საქმიანობის ურთიერთქმედებით.
2	დეგრადირებული ნიადაგი	ნიადაგი, რომლის ბიოლოგიური თვისებები გაუარესებულია, ხოლო ეკონომიკური მაჩვენებლები დაცემულია სხვადასხვა ფაქტორთა ზემოქმედების შედეგად;
3	ნიადაგის ნაყოფიერი ფენა	ნიადაგის პროფილის ზედა ჰუმუსოვანი ნაწილი, რომელიც შეიცავს ზრდა-განვითარებისათვის ხელსაყრელ ქიმიურ, ფიზიკურ და აგროქიმიურ თვისებებს;
4	რეკულტივაცია	სხვადასხვა ფაქტორთა ზემოქმედების შედეგად დაზიანებული (დეგრადირებული) მიწების აღდგენა პირვანდელ ან/და მიახლოებულ პირვანდელ მდგომარეობამდე
5	მიწის ტექნიკური რეკულტივაცია	ნიადაგის რეკულტივაციის ეტაპი, რომელიც მოიცავს დარღვეული ზედაპირის მომზადებას ბიოლოგიური რეკულტივაციის განხორციელების მიზნით;
6	მიწის (ნიადაგის) რეკულტივაციის ბიოლოგიური ეტაპი (ბიოლოგიური რეკულტივაცია)	მიწის რეკულტივაციის ეტაპი, რომელიც ხორციელდება ტექნიკური რეკულტივაციის შემდეგ და მოიცავს აგროტექნიკურ, ფიტომელიორაციულ და კომპლექსურ ღონისძიებებს, რომელიც მიმართულია მიწის სამეურნეო პროდუქტიულობის აღსადგენად;
7	სამთო გადამუშავების ნარჩენები	კარიერებზე მუშაობის და მინერალური რესურსების მოპოვების, გადამუშავებისა და შენახვის შედეგად წარმოქმნილი ნარჩენები;

## 2. კანონმდებლობა და გამოყენებული ლიტერატურა

ქ. თბილისში, მდინარე მტკვრის მარცხენა სანაპიროზე, წყალსადენის ქუჩის მიმდებარედ, დაჭაობებული და სახეცვლილი ტერიტორიის რეკულტივაცია/აღდგენა, ნიადაგის დაცვა და რეკულტივაცია განხორციელდება საქართველოში მოქმედი გარემოსდაცვითი კანონმდებლობის და რეგლამენტის დაცვით, კერძოდ:

1. საქართველოს კანონი გარემოს დაცვის შესახებ (10.12.1996);
2. საქართველოს კანონი „ნიადაგის დაცვის შესახებ“ (12.05.1994);
3. საქართველოს კანონი „სასოფლო/სამეურნეო დანიშნულების მიწის არასასოფლო/სამეურნეო მიზნით გამოყოფისას სანაცვლო მიწის ათვისების ღირებულებისა და მიყენებული ზიანის ანაზღაურების შესახებ“;
4. „ნიადაგის ნაყოფიერი ფენის მოხსნის, შენახვის, გამოყენებისა და რეკულტივაციის შესახებ“ (ტექნიკური რეგლამენტი, საქართველოს მთავრობის დადგენილება N 424, (31.12.2013 );
5. „გარემოსათვის მიყენებული ზიანის განსაზღვრის (გამოანგარიშების) მეთოდიკა (ტექნიკური რეგლამენტი, საქართველოს მთავრობის დადგენილება N54; (14.01.2014 )
6. საქართველოს კანონი „ნარჩენების მართვის კოდექსი“ (25.12.2014 წ.)
7. ტექნიკური რეგლამენტი „ნაგავსაყრელის მოწყობის, ოპერირების, დახურვისა და შემდგომი მოვლის შესახებ“. (11.08.2015 წ.)

### 3. რეკულტივაციის გეგმა

#### 3.1 მოკლე მიმოხილვა დაგეგმილი და მიმდინარე საქმიანობის შესახებ

საპროექტო დოკუმენტაცია შეეხება ქ.თბილისში წყალსადენის ქუჩის მიმდებარე ტერიტორიაზე სახეცვლილი და დაჭაობებული ტერიტორიის ტექნიკური და გარემოსდაცვითი გადაწყვეტილებების შემუშავებას.

უნდა აღინიშნოს, რომ აღნიშნული ტერიტორიის აღდგენა აუცილებელია, რადგან საჭიროა განხორციელდეს მდინარის სანაპირო ზოლის გასწორება და ჭალის ტერასის აღდგენა, რომელიც უზრუნველყოფს მიმდებარედ არსებული მიწის ნაკვეთების ეროზიული პროცესებისაგან დაცვას.

სარეკულტივაციო ტერიტორიის ფართობი შეადგენს 1,08 ჰა-ს, საშუალო სიღრმით 2 მეტრი, ამასთან, სარეკულტივაციო ფართობის გაწყლოვანებისაგან დაცვისა და მიმდებარე ტერიტორიასთან ლანდშაფტური შეხამების მიზნით, საჭიროა რეკულტივირებული ტერიტორიის ჰიფსომეტრიული დონე დაფიქსირდეს მდ. მტკვრის დონიდან 1,3 მეტრი სიმაღლეზე. აღნიშნულიდან გამომდინარე სარეკულტივაციო ფართობზე ქვაბულის ამოვსება უნდა მოხდეს 3,3 მერტზე.

ტერიტორიის რეკულტივაცია/აღდგენისას, კერძოდ ტექნიკური რეკულტივაციის მიზნით შემოზიდული და გამოყენებული იქნება 35 640 მ<sup>3</sup> სამშენებლო ნარჩენები, ბუნებრივი და ტექნოგენური გრუნტი, კლდოვანი ქანები.

თვალსაჩინოებისათვის ასევე, რეკულტივაციის პროექტში დანართების სახით წარმოდგენილია ტოპოგრაფიული რუკები და GIS კოორდინატების ელექტრონული ვერსიები.

„ნიადაგის ნაყოფიერი ფენის მოხსნის, შენახვის, გამოყენებისა და რეკულტივაციის შესახებ“ ტექნიკური რეგლამენტის დამტკიცების თაობაზე საქართველოს მთავრობის 2013 წლის 31 დეკემბრის №424 დადგენილების მე-3 მუხლის 1-ლი და მე-8 პუნქტების შესაბამისად შპს „ალთუ“ იღებს ვალდებულებას აღადგინოს სახეცვლილი ტერიტორია.

### *3.2 პროექტით გათვალისწინებული სამუშაოების ხანგრძლივობა და ვადები*

სამუშაოების დაწყება განსაზღვრულია პროექტის შეთანხმებისთანავე, საბოლოო ბიოლოგიური რეკულტივაცია დამთავრდება შეთანხმებიდან ერთი წლის ვადაში.

რეკულტივაციის პროექტის მიხედვით სამუშაოები დაყოფილია ეტაპებად:

- ა) ტექნიკური რეკულტივაცია;
- ბ) ბიოლოგიური რეკულტივაცია;

### *3.3 სარეკულტივაციო ნიადაგის ნაყოფიერი ფენის მოცულობა (შ)*

შპს „ალთუ“ გეგმავს რეკულტივაციისთვის საჭირო 1000მ<sup>3</sup> მიწა შემოიტანოს შესაბამისი ხელშეკრულების საფუძველზე რომლის გამდიდრებაც მოხდება ბიოლოგიურად (შლამი, ნაკელი, სასუქი),

### *3. 4 ნიადაგის ნაყოფიერი ფენის სხვა დანიშნულებით გამოყენება*

შპს. „ალთუ“-ს მიერ შემოტანილი და ბიოლოგიურად გამდიდრებული მიწა გამოყენებული იქნება არსებული სარეკულტივაციო ტერიტორიის აღსადგენად (ბიოლოგიური რეკულტივაცია)

### *3.5 ტერიტორიის რეკულტივაცია (აღდგენა)*

სარეკულტივაციო ტერიტორიაზე არსებული ქვაბული რელიეფის რბილი ფორმითაა წარმოდგენილი და წარმოადგენს მდინარე მტკვრის ჭალისზედა ტერასას. აღნიშნული ტერიტორია უშუალოდ ესაზღვრება მდინარე მტკვრის კალაპოტს, წყალმოვარდნის თავიდან აცილებისა და მდინარის ნაპირის ეროზიული პროცესებისაგან დაცვის მიზნით, ნაპირის გასწვრივ განთავსებული იქნება მსხვილი ფრაქციის ლოდნარი, ხოლო შემდეგ სხვა ინერტული და სამშენებლო ნარჩენები.

სარეკულტივაციო სამუშაოების დაწყება დაგეგმილია პროექტის შეთანხმებისთანავე.

სანაყაროს რეკულტივაციის სამუშაოები მოიცავს ორ ეტაპს:



- ტექნიკურ რეკულტივაციას
- ბიოლოგიურ რეკულტივაციას

### 3.6. 1 ტექნიკური რეკულტივაცია

*ტექნიკური რეკულტივაციის მიზანი და მოთხოვნები:*

ტექნიკური რეკულტივაციის მიზანია სარეკულტივაციო ტერიტორიის ამოვსება, სტაბილიზაცია, მდინარის კალაპოტის გასწორხაზოვნება და არსებულ ლანდშაფტურ ელემენტებთან შეხამება. შპს „ალთუ“, სამშენებლო ნარჩენების, ბუნებრივი და ტექნოგენური გრუნტის, მიწისა და კლდოვანი ქანების შემოტანას განახორციელებს ფიზიკურ ან იურიდიულ პირებთან დადებული ხელშეკრულების საფუძველზე, რომლებსაც წარმოექმნებათ სამშენებლო და ინერტული ნარჩენები. მთლიანობაში ტექნიკური რეკულტივაციის ეტაპზე შემოიზიდება 35 640მ<sup>3</sup> სამშენებლო ნარჩენი, რომელიც გამოყენებული იქნება ტექნიკური რეკულტივაციის ეტაპზე საპროექტო ტერიტორიის კონფიგურაციის შესაქმნელად. აქვე, უნდა აღინიშნოს, რომ „ნარჩენების მართვის კოდექსი“-ს 21-ე მუხლი განსაზღვრავს ინერტული ნარჩენების გამოყენების წესს ამოვსების ოპერაციებისთვის და სამშენებლო მიზნებისთვის. ასევე, საქართველოს მთავრობის 2015 წლის 11 აგვისტოს დადგენილებით დამტკიცებულია ტექნიკური რეგლამენტი „ნაგავსაყრელის მოწყობის, ოპერირების, დახურვისა და შემდგომი მოვლის შესახებ“. აღნიშნული რეგლამენტის მე-3 მუხლი უშვებს შესაძლებლობას ინერტული ნარჩენები განთავსდეს ინერტული ნაგავსაყრელის გარეთ, თუ ეს ქმედება დაკავშირებულია რელიეფის აღდგენასთან და ამოვსების სამუშაოებთან

შპს „ალთუ“ მკაცრად დაიცავს გარემოსდაცვითი კანონმდებლობით გათვალისწინებულ სტანდარტებს. კერძოდ, ტექნიკური რეკულტივაციის მიზნით არ იქნება გამოყენებული საყოფაცხოვრებო და სახიფათო ნარჩენები. ტექნიკური რეკულტივაციის ეტაპზე, ამოვსების ოპერაციებისთვის სამშენებლო ნარჩენების შეტანისას კომპანია დააწესებს ყოველდღიურ მონიტორინგს, რათა საპროექტო ტერიტორიაზე არ მოხვდეს მუნიციპალური, სახიფათო, მათ შორის აზბესტის ნარჩენები და სხვა. სამუშაოების დაწყების წინ საპროექტო ტერიტორიაზე საყოფაცხოვრებო ნარჩენების დაფიქსირების შემთხვევაში გაფორმდება ხელშეკრულება შესაბამის უფლებამოსილ პირთან/ორგანიზაციასთან და განხორციელდება ტერიტორიის დასუფთავება.

მახასიათებელ ადგილას განთავსდება შესაბამისი ამკრძალავი ფირნიში, რათა კერძო პირებმა არ განახორციელონ საყოფაცხოვრებო და სახიფათო ნარჩენების უკანონო შეტანა/დაყრა.

#### *ტექნიკური რეკულტივაცია:*

პირველ ეტაპზე სარეკულტივაციო ფართობის დასავლეთით არსებული მისასვლელი გზიდან განხორციელდება ფუჭი ქანების და სამშენებლო ნარჩენების შეტანა და დისტრიბუცია (მოსწორება/მოშანდაკება) და პერიოდულად დატკეპნა.

ქვაბულის ძირში პირველ რიგში განთავსდება სამშენებლო ნარჩენების მსხვილი ფრაქციები (ლოდები, ბეტონის და ქანის ნატეხები) შემდგომ კი წვრილი ფრაქციები. სამშენებლო ნარჩენების შეტანა/მოშანდაკების პარალელურად განხორციელდება ბუნებრივ დახრილობის შექმნა და შესაბამისი ფორმის მიცემა, რომელიც შეერწყმება ლანდშაფტის არსებულ ფორმას. შემოტანილი 1000 მ<sup>3</sup> მიწა, გადაიშლება 1,08 ჰა ტერიტორიაზე, სადაც მოხდება რეკულტივაცია, საშუალოდ 9-10 სანტიმეტრამდე სისქეზე.

ტექნიკური რეკულტივაციის სამუშაოები მოიცავს:

- ტერიტორიის გაწმენდას საყოფაცხოვრებო ნარჩენებისგან (არსებობის შემთხვევაში);
- ტექნიკური რეკულტივაციის საწყის ეტაპზე მოხდება განთავსებული გრუნტის დისტრიბუცია (გაშლა) და არსებული რელიეფის ფორმასთან მისადაგება .

#### *3.6.2 ბიოლოგიური რეკულტივაცია*

*ბიოლოგიური რეკულტივაციის მიზანი:*

- პირვანდელ ან მიახლოებით პირვანდელ მდგომარეობამდე აღდგეს ნიადაგის საფარი;
- აღდგეს არსებული მცენარეულობა.
- გაუმჯობესდეს ლანდშაფტის ვიზუალურ-ესთეტიკური მხარე.

ტექნიკური რეკულტივაციის დამთავრებისთანავე იწყება აღდგენის მეორე ეტაპი. ფერდობის პროფილის ჩამოყალიბების და დასტაბილურების შემდეგ განხორციელდება მიწის შეტანა, გაშლა და გაფხვიერება. მცენარეების განვითარების ხელშეწყობის მიზნით, მოხდება შემოტანილი მიწის ბიოლოგიური (შლამი, ნაკელი, სასუქი) გამდიდრება

ბიოლოგიური რეკულტივაციის ეტაპზე:

- აღდგენილი ტერიტორიაზე კორდის შექმნის პროცესის დაჩქარების მიზნით დაითესება კონდარის ჯიშის (*Lolium*) ბალახის თესლი, მოზნევით შეტანილი იქნება აზოტიანი სასუქი;

- ეროზიული პროცესების სტაბილიზაციის და ლანდშაფტის ვიზუალურ-ესთეტიკური მხარის გაუმჯობესების მიზნით, აღდგენილი ტერიტორიაზე დაირგვება ფიჭვის ჯიშის 50 ძირი ნერგი.

#### 4. აღდგენილი (რეკულტივირებული) ტერიტორიის ნიადაგის საფარის დაცვა და მართვა

ნიადაგის დაცვის კუთხით ზემოთ ჩამოთვლილი კანონებისა და ტექნიკური რეგლამენტის გათვალისწინებით დაცული იქნება შემდეგი მოთხოვნები და სტანდარტები:

- ფერდობზე განფენილი ნიადაგი დაცული იქნება გადარეცხვისაგან.
- ნიადაგის ნაყოფიერი ფენის შეტანის სამუშაოები არ განხორციელდება წვიმიან ამინდში და მაშინაც, როდესაც ნიადაგი გაჯერებულია წყლით.

სარეკულტივაციო სამუშაოები ჩატარდება ტექნიკური და ნიადაგის ბიოლოგიური რეკულტივაციის ღონისძიებების სრული ციკლის გათვალისწინებით. აღდგენილი ტერიტორიის დაკვირვებას და მონიტორინგს განხორციელებს შპს „ალთუ“ სარეკულტივაციო სამუშაოების ვადის გასვლიდან ერთი წლის ვადაში

#### 5. სარეკულტივაციო სამუშაოების გეგმა/გრაფიკი

სარეკულტივაციო სამუშაოების დაწყება დაგეგმილია პროექტის შეთანხმებისთანავე, ხოლო დასრულება 2019 წლის 1 ივლისამდე. სამუშაოთა წარმოების გრაფიკი მოცემული ცხრილში №2-ში

ცხრილი №2

№	სამუშაოთა აღწერა	პერიოდი
1	ტექნიკური რეკულტივაცია - ქვაბულის ამოვსება და სტაბილიზაცია	პროექტის შეთანხმების თანავე
2	ბიოლოგიური რეკულტივაცია - საპროექტო ტერიტორიაზე ნიადაგის დისტრიბუცია	01.03.2019 01.04.2019
3	ბიოლოგიური რეკულტივაცია -ბალახის თესვა	01,04.2019 01.05.2019
4	ბიოლოგიური რეკულტივაცია -ხეების დარგვა	02.05.2019 01.06.2019
6	აღდგენილი ტერიტორიის მონიტორინგი	01,06,2020

\*\*\* მეტეროლოგიური და სხვა ობიექტური პირობებიდან გამომდინარე სამუშაოთა წარმოების გრაფიკში შესაძლებელია საქართველოს გარემოსა და ბუნებრივი რესურსების დაცვის სამინისტროს წინასწარი თანხმობის შემთხვევაში შევიდეს ცვლილება.

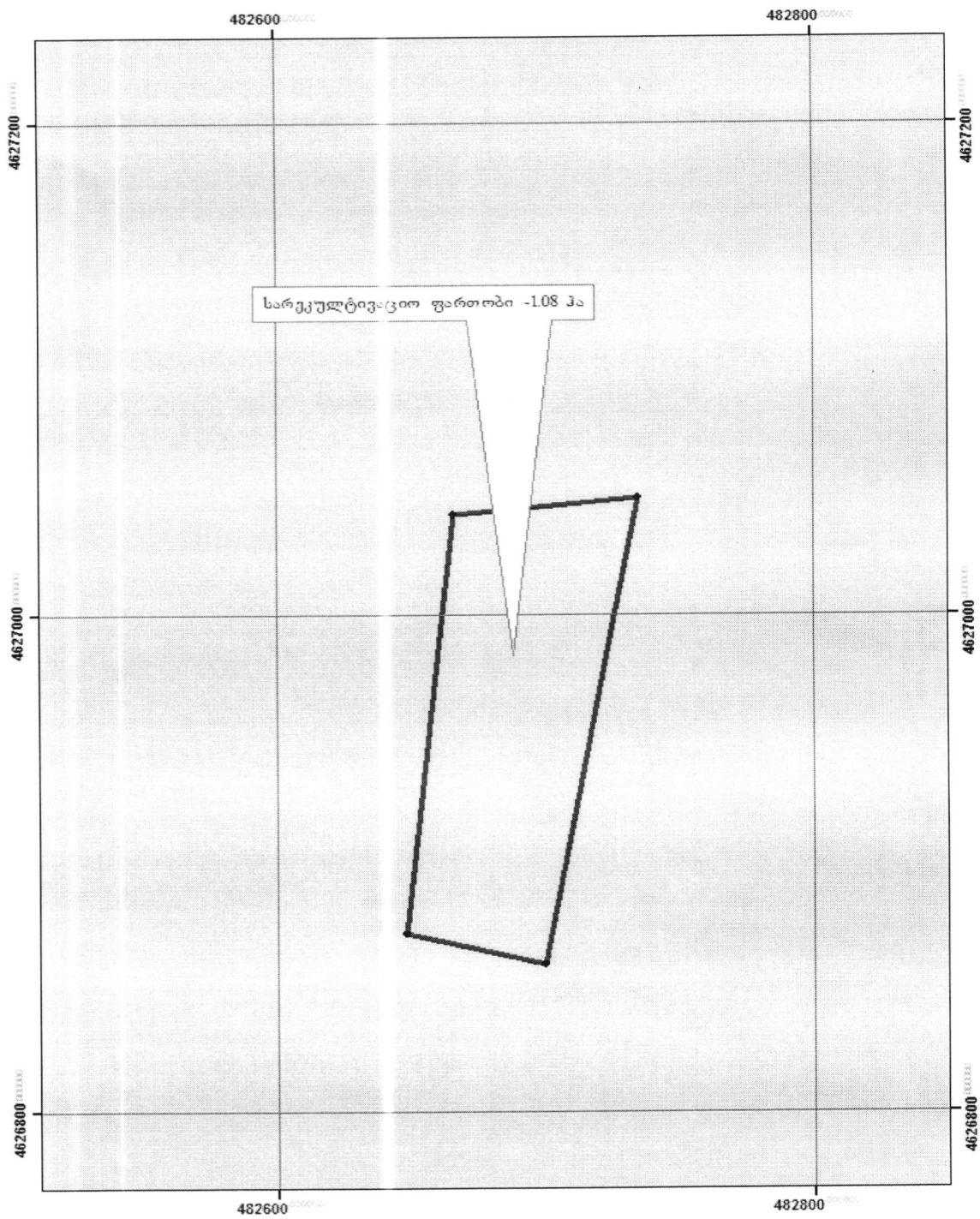
## 6. სარეკულტივაციო სამუშაოების შედეგები

წარმოდგენილი პროექტის მიზანია, შპს „ალთუ“-ს მიერ სახეცვლილი და დაჭაობებული ტერიტორიის ეკოლოგიური წონასწორობის აღდგენა. სარეკულტივაციო სამუშაოების დასრულების შემდეგ ჩვენ მივიღებთ ტექნიკურად და ბიოლოგიურად აღდგენილ 1,08 ჰა მიწის ნაკვეთს, რომელიც შერწყმული იქნება ადგილობრივ ლანდშაფტთან. მასზე გაშენებული 50 ძირი ფიჭვის ჯიშის ხით, რეკულტირებულ ფართობზე დათესილი იქნება კონდარის ჯიშის (*Lolium*) ბალახი. სარეკულტივაციო სამუშაოების შედეგად, ამჟამინდელი ქვაბული გამოყენებული იქნება სამეურნეო ან რეკრეაციული დანიშნულებით.

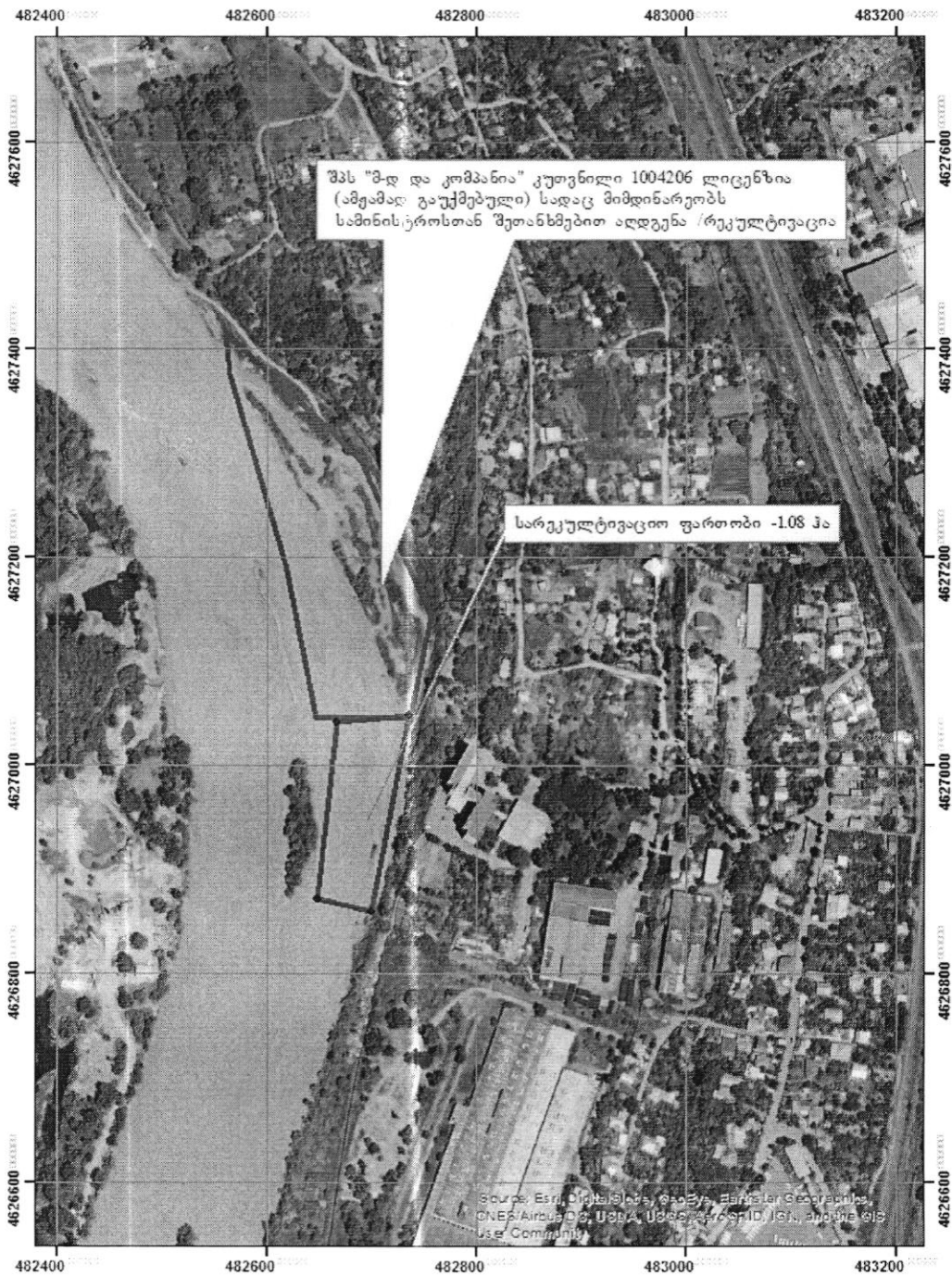
დანართები



# ტოპო გეგმა



# სიტუაციური გეგმა



სარეკულტივაციო ფართობის კოორდინატები

N	x	y
1	482666	4627041
2	482735	4627048
3	482700	4626860
4	482648	4626872
S=1.08 ha		

თბილისის მერიას .....

ქ.თბილისის მ.კ.ა.პ.ა.ი.შ. ქუჩის # .....

ბინის მოსახლეობა

ბატონო/ქალბატონო,

მოგახსენებთ, რომ ჩვენი საცხოვრებელი ბინის მიმდებარედ, დაახლოებით 50მ-ის მოშორებით, მდ. მტკვრის მარცხენა ნაპირზე შპს „ალთუ“ აწარმოებს თავისი კუთვნილი სახარგებლო წიაღისეულის მოპოვების ლიცენზიით გათვალისწინებული სალიცენზიო ფართობის რეკულტივაცია/აღდგენის სამუშაოებს.

იმის გამო, რომ ჩვენი ბინის წინ, 25-30 მეტრში მდ. მტკვრის მარცხენა ნაპირზე, დაახლოებით 180-200 მეტრის სიგრძეზე არის დაჭაობებული ადგილი რის შედეგადაც მოძრავი უწყვეტი მწერები, ქვეწარმავლები, მრღნელები, განსაკუთრებით ცხელ დღეებში დგას საშიშელი სუნი და სუფუკს ანტი სანიტარია, გთხოვთ მისცეთ თანხმობა შპს „ალთუ“-ს, რომ შესაბამისი რეკულტივაცია/აღდგენის პროექტის ფარგლებში, რომელსაც შპს „ალთუ“ შეათანხმებს საქართველოს გარემოს დაცვისა და სოფლის მეურნეობის სამინისტროს, თქვენი თანხმობის საფუძველზე მოახდინოს სარეკულტივაციო/აღდგენითი სამუშაოები შემოთ ადნიშნულ ტერიტორიაზე, შემდეგ GPS კოორდინატებზე 1) X 482736 Y4627043; 2) X 482727 Y4626956; 3) X 482702 Y4626862; 4) X 482655 Y4626871; 5) X 482662 Y4627044.

აღსანიშნავია ის ფაქტი, რომ ტერიტორიის ამოვსება მოხდება არა სახიფათო, არა საყოფაცხოვრებო ნარჩენებით, არამედ ლოდნარით, მიწით, სამშენებლო და ინერგული ნარჩენებით, რის შედეგადაც მოხდება ადნიშნული პრობლემების მოგვარება, გარდა ამისა დაიცავს საცხოვრებელი სახლის წინა ტერიტორიას ეროზიისა და წყლისმიერი გამორეცხვისაგან. ამავე დროს რეკულტივაციის ბოლო ფაზაში მოხდება ამოვსებული ტერიტორიის ვაკისის მიწის ფენით დაფარვა და გაშენდება ახალგაზრდა მრავალწლიანი ნარგავები, რაც თავის მხრივ საგრძნობლად გააუმჯობესებს ბინის მოსახლეობის საცხოვრებელ პირობებს.

პატივისცემით, მ.კ.ა.პ.ა.ი.შ. ქუჩის მოსახლეობა

..... 2018

#	სახელი, გვარი	პირადი#	ხელმოწერა
1	ნონა ნალიძაძე	62011000697	ნ.ნაძ
2	გიორგი ჯობაძე	62011000964	გ.ჯობაძე
3	მიხაილა ჯობაძე	62011004129	მ.ჯობაძე

# ქალაქ თბილისის მუნიციპალიტეტის საკრებულო



წერილის ნომერი: 03-0318089116

თარიღი: 30.03.2018

ადრესატი:  
ქალაქ თბილისის მუნიციპალიტეტის მერია  
მისამართი: შარტავას ქ. 7ა

ასლი  
ნონა ნადიბაიძე  
პირადი ნომერი: 62011000697  
მისამართი: წყალსადენის ქ. N7 ბ.308

ქ.თბილისის მუნიციპალიტეტის მერიის  
გარემოს დაცვის საქალაქო სამსახურის ხელმძღვანელს  
ბატონ გიგა გიგაშვილს

ბატონო გიგა,

ვაცნობებთ რომ დებუტატის ბიუროში განცხადებით მოგვმართა მოქალაქე ნონა ნადიბაიძე (პ/ნ 620011000697) და წყალსადენის ქ. N7-ის მაცხოვრებლებმა. მოგახსენებთ რომ, წყალსადენის ქუჩის N7-ის მიმდებარედ მიმდინარეობს მდ. მტკვრის ნაპირსამაგრი სამუშაოები, მოქალაქეები ითხოვენ რომ აღნიშნული სამუშაოები გავრძელდეს უშუალოდ წყალსადენის N7-ის მიმდებარედ, რადგან სამუშაოების დასრულების შემდეგ თუ არ ჩატარდა სამუშაოები უშუალოდ წყალსადენის ქ. N7-ის მიმდებარედ მოსალოდნელია ამ ნომერში მდებარე საცხოვრებლის დატბორვა. მოგმართავთ თქვენ, ვინაიდან ეს ტერიტორია ირიცხება მერიის ბალანსზე და გვჭირდება თქვენი თანხმობა რომ კომპანია „ალთუმ“ განახორციელოს ნაპირსამაგრი სამუშაოები აღნიშნულ ტერიტორიაზეც. ასევე, მოგახსენებთ რომ აღნიშნულ საკითხზე თქვენ წერილობით მოგმართეთ (09.03.2018 03-0318068153), თუმცა პასუხად მივიღეთ რომ თქვენ ვერ განაგრძობთ სამუშაოების ვადას, კიდევ ერთხელ ავღნიშნავთ, რომ მოქალაქეები არ ითხოვენ ვადის გავრძელებას, არამედ ისინი ითხოვენ რომ აღნიშნულმა კომპანიამ სამუშაოების ჩატარება განაგრძოს უშუალოდ წყალსადენის N7-ის მიმდებარედ შემდეგ GPS კოორდინატებზე: 1) X 482736 Y 4627043 2) X 482727 Y 4626955 3) X 482702 Y 4626862 4) X 482662 Y 4627044.

მოგმართავთ შუამდგომლობით, ადვილზე შეინჯავლით საკითხი და დააკმაყოფილოთ განცხადება შესაძლებლობისა და კომპეტენციის ფარგლებში.

შუამდგომლობას თან ერთვის მოქალაქის მიერ ჩვენთან წარმოდგენილი განცხადება და შესაბამისი დოკუმენტები, სადაც შევიძლიათ უფრო ზუსტად გავერკვეთ საკითხში.

გთხოვთ, რეაგირების თაობაზე წერილობით აცნობოთ ქ.თბილისის მუნიციპალიტეტის საკრებულოს და მოქალაქე ნონა ნადიბაიძეს.

დანართი: 08 ფურცელი

პატივისცემით

ქალაქ თბილისის მუნიციპალიტეტის  
საკრებულო - მეთორმეტარი წევრი

შალვა ოგბაიძე





ქალაქ თბილისის მუნიციპალიტეტის მერია  
გარემოს დაცვის საქალაქო სამსახური



წერილის ნომერი: 18-01180954053

თარიღი: 05.04.2018

ადრესატი:

ქალაქ თბილისის მუნიციპალიტეტის საკრებულო

მისამართი: თავისუფლების მოედანი N2

ასლი

ნონა ნადიბაიძე

პირადი ნომერი: 62011000697

მისამართი: წყალსადენის ქN7 ბ.308

ქალაქ თბილისის მუნიციპალიტეტის საკრებულოს

მაჟორიტარ წევრს ბატონ შალვა ოგბაიძეს

ბატონო შალვა,

გარემოს დაცვის საქალაქო სამსახურმა ვინიხილა თქვენი მიმდინარე წლის 30 მარტის №03-0318089116 წერილი, რომელიც ეხება წყალსადენის ქ. №7-ის მიმდებარე ტერიტორიაზე მდ. მტკვრის ნაპირსამაგრი სამუშაოების ჩატარების საკითხს.

გაცნობებთ, რომ სამსახური არაა წინააღმდეგი წყალსადენის ქ. №7-ის მიმდებარე ტერიტორიაზე ჩატარდეს მდ. მტკვრის ნაპირსამაგრი სამუშაოები.

აქვე დამატებით გაცნობებთ, რომ ვინაიდან შპს „ალთუზე“ სასარგებლო წიაღისეულის მოპოვების ლიცენზია გაცემულია სსიპ წიაღის ეროვნული სააგენტოს მიერ, რომლის ფარგლებშიც ის ახორციელებს თავის სალიცენზიო ფართობზე რეკულტივაცია/აღდგენის სამუშაოების ჩატარებას, მოსახლეობის მიერ მოთხოვნილი საკითხი, რომ უშუალოდ წყალსადენის ქ. №7-ის მიმდებარედ მდ. მტკვრის ნაპირსამაგრი სამუშაოების ჩატარება განხორციელდეს შპს „ალთუ“-ს მიერ საჭიროებს შეთანხმებას სსიპ წიაღის ეროვნულ სააგენტოსთან.

პატივისცემით,

გარემოს დაცვის საქალაქო სამსახური -  
პირველადი სტრუქტურული ერთეულის  
ხელმძღვანელი (საქალაქო სამსახურის  
უფროსი)

გიგა გიგაშვილი

დაგეგმილი საქმიანობის ზოგადი ტექნიკური მახასიათებლები

1. პროექტის განხორციელების ადგილი: ქ.თბილისი, მდ. მტკვრის მარცხენა სანაპირო, წყალსადენის ქუჩის მიმდებარე ტერიტორია;
2. პროექტის აღწერა: პროექტით დაგეგმილია ქ.თბილისში წყალსადენის ქუჩის მიმდებარე ტერიტორიაზე სახეცვლილი და დაჭაობებული ტერიტორიის რეკულტივაცია. აღნიშნული ტერიტორიის აღდგენა აუცილებელია, რადგან საჭიროა განხორციელდეს მდინარის სანაპირო ზოლის გასწორება და ჭალის ტერასის აღდგენა, რომელიც უზრუნველყოფს მიმდებარედ არსებული მიწის ნაკვეთების ეროზიული პროცესებისაგან დაცვას. სარეკულტივაციო ტერიტორიის ფართობი შეადგენს 1,08 ჰა-ს, საშუალო სიღრმით 2 მეტრი. სარეკულტივაციო ფართობის გაწყლოვანებისაგან დაცვისა და მიმდებარე ტერიტორიასთან ლანდშაფტური შეხამების მიზნით, რეკულტივირებული ტერიტორიის ჰიფსომეტრიული დონე დაფიქსირდება მდ. მტკვრის დონიდან 1,3 მეტრი სიმაღლეზე. რაც გულისხმობს სარეკულტივაციო ფართობზე არსებული(სასარგებლო წიაღისეულის მოპოვებისას წარმოქმნილი) ქვაბულის ამოვსებას 3,3 მერტზე. ტერიტორიის რეკულტივაცია/აღდგენისას, კერძოდ ტექნიკური რეკულტივაციის მიზნით შემოიზიდება და გამოყენებული იქნება 35 640 მ<sup>3</sup> სამშენებლო ნარჩენები, ბუნებრივი და ტექნოგენური გრუნტი, კლდოვანი ქანები. რის შედეგადაც მოხდება სახეშეცვლილი ტერიტორიის აღდგენა.(დეტალური ინფორმაცია იხ. - დანართი N5- რეკულტივაციის პროექტი)
3. მანძილი ობიექტიდან უახლოეს დასახლებულ პუნქტამდე - 50-100 მ
4. საქმიანობასთან ან/და დაგეგმილ საქმიანობასთან კუმულაციური ზემოქმედება: მიმდებარე ტერიტორიაზე სხვა მოქმედი ობიექტები არ არსებობს. რის გამოც კუმულაციური ზემოქმედება მოსალოდნელი არ არის.
5. ბუნებრივი რესურსებზე (განსაკუთრებით - წყლის, ნიადაგის, მიწის, ბიო-მრავალფეროვნებაზე) ზემოქმედება:
  - ნიადაგი და გრუნტის ხარისხი - საპროექტო ტერიტორიაზე ნიადაგის ნაყოფიერი ფენა წარმოდგენილი არ არის. საქმიანობის სპეციფიკის გათვალისწინებით ტერიტორიის ფარგლებში გრუნტის დაბინძურება მოსალოდნელია მხოლოდ გაუთვალისწინებელ შემთხვევებში:

- ტექნიკის, სატრანსპორტო საშუალებებიდან ან სხვადასხვა დანადგარ-მექანიზმებიდან საწვავის ან ზეთების ჟონვის შემთხვევაში;
- საყოფაცხოვრებო და საწარმოო ნარჩენების არასწორი მართვის შემთხვევაში; თუმცა საქმიანობის პროცესში დიდი რაოდენობით ნარჩენების წარმოქმნა მოსალოდნელი არ არის.

- **წყლის რესურსები** - საპროექტო ტერიტორიის სიახლოვეს მიედინება მდ. მტკვარი. ვინაიდან სამშენებლო სამუშაოები ნაწილობრივ შესრულდება უშუალოდ მდინარის კალაპოტის გასწვრივ, არსებობს წყლის ხარისხზე ზემოქმედების გარკვეული რისკები. ეს რისკები ძირითადად უკავშირდება წყლის სიმღვრივის მატებას. ზემოქმედების მნიშვნელობას ამსუბუქებს სამუშაოების შესრულების პერიოდი (კერძოდ ზამთრის წყალმცირობის პერიოდი). გარდა ამისა, პროექტის განხორციელებისას მაქსიმალურად გაატარდება სიფრთხილის ღონისძიებები, რომ არ მოხდეს მდინარის წყლის ამღვრევა. გარდა ამისა, წყლის დაბინძურების მცირე რისკები უკავშირდება გაუთვალისწინებელ შემთხვევებს: ნარჩენების არასწორი მართვას, ტექნიკისა და სატრანსპორტო საშუალებების გაუმართაობის გამო ნავთობპროდუქტების დაღვრას და სხვ., რასთან დაკავშირებითაც დაწესდება შესაბამისი კონტროლი. სამუშაოების დასრულების შემდგომ წყლის გარემოზე დადებითი ზემოქმედება გამოიხატება რამდენიმე მიმართულებით. მათ შორის აღსანიშნავია:

- განსახილველ მონაკვეთში კალაპოტის ფორმირების სამუშაოების შედეგად გააუმჯობესდება მდ. მტკვრის კალაპოტის მორფომეტრიული პარამეტრები.
- შემცირდება წყლის ნაკადების ბლოკირების და ცალკეულ უბნებზე გუბურების წარმოქმნის საშიშროება, რაც მნიშვნელოვანი იქნება წყლის ბიომრავალფეროვნებისთვის;
- შემცირდება სანაპირო ზოლის ეროზიის პროცესი და შესაბამისად ფერდობებიდან ჩამოშლილი მასალით წყლის ამღვრევის ალბათობა;
- საპროექტო მონაკვეთზე გაუმჯობესდება სანიაღვრე წყლების არინების მდგომარეობა;
- გაუმჯობესდება ეკოლოგიური სიტუაცია;

- **დაცული ტერიტორიები** - საპროექტო ტერიტორიის სიახლოვეს არ მდებარეობს დაცული ტერიტორია, რის გამოც პროექტის განხორციელებისას მათზე ზემოქმედება არ არის მოსალოდნელი.

- ბიომრავალფეროვნება- საპროექტო ტერიტორია თავისუფალია მცენარეული საფარისგან და შესაბამისად პროექტის განხორციელება არ ითვალისწინებს მცენარეულ საფარზე და ცოცხალ ორგანიზმებზე ზემოქმედებას.
- კულტურული მემკვიდრეობის ძეგლები - ვიზუალური შეფასებით, ტერიტორიაზე და მის სიახლოვეს არ ფიქსირდება კულტურული მემკვიდრეობის ძეგლი.
- ზემოქმედება გეოლოგიურ პირობებზე - პროექტის ტერიტორია გეომორფოლოგიური, გეოლოგიური და ჰიდროგეოლოგიური პირობებიდან გამომდინარე, საინჟინრო-გეოლოგიური პირობების სირთულის მიხედვით მიეკუთვნება პირველ კატეგორიას. საპროექტო ტერიტორიაზე სახიფათო გეოდინამიკური პროცესები არ ფიქსირდება. კონკრეტულად პროექტის ფარგლებში შესასრულებელი სამუშაოების პროცესში არსებულ საინჟინრო-გეოლოგიურ პირობებზე ნეგატიური ზემოქმედება მოსალოდნელი არ არის. პროექტის ერთერთი მიზანს არსებული საინჟინრო-გეოლოგიური პირობების დასტაბილურება წარმოადგენს. კალაპოტის ფორმირების სამუშაოები შეასუსტებს მდ. მტკვრის და გრუნტის წყლების ეროზიულ მოქმედებას პროექტის და მიმდებარე ტერიტორიაზე.
- ატმოსფერული ჰაერის დაბინძურება - პროექტით დაგეგმილი სამუშაოების მცირე მასშტაბიდან გამომდინარე მნიშვნელოვნად ვერ შეცვლის გარემოს ფონურ მდგომარეობას, რადგან პროექტის განხორციელებისას ემისიების სტაციონალური ობიექტები გამოყენებული არ იქნება. ზემოქმედების წყაროები წარმოადგენილი იქნება მხოლოდ სამშენებლო ტექნიკით და სატრანსპორტო საშუალებებით, რომლებიც იმუშავებენ მონაცვლეობით, ხოლო სამუშაოები გაგრძელდება მხოლოდ რამდენიმე თვის განმავლობაში.  
აღნიშნულიდან გამომდინარე პროექტის განხორციელება ატმოსფერული ჰაერის ხარისხზე მნიშვნელოვან ნეგატიურ ზემოქმედებას ვერ მოახდენს. აღსანიშნავია, რომ მშრალ და ცხელ დღეებში გამოყენებული იქნება სარწყავი მანქანა, რომლის საშუალებითაც დაინახება სამოძრაო გზები და შემცირდება ამტვერების რისკები.

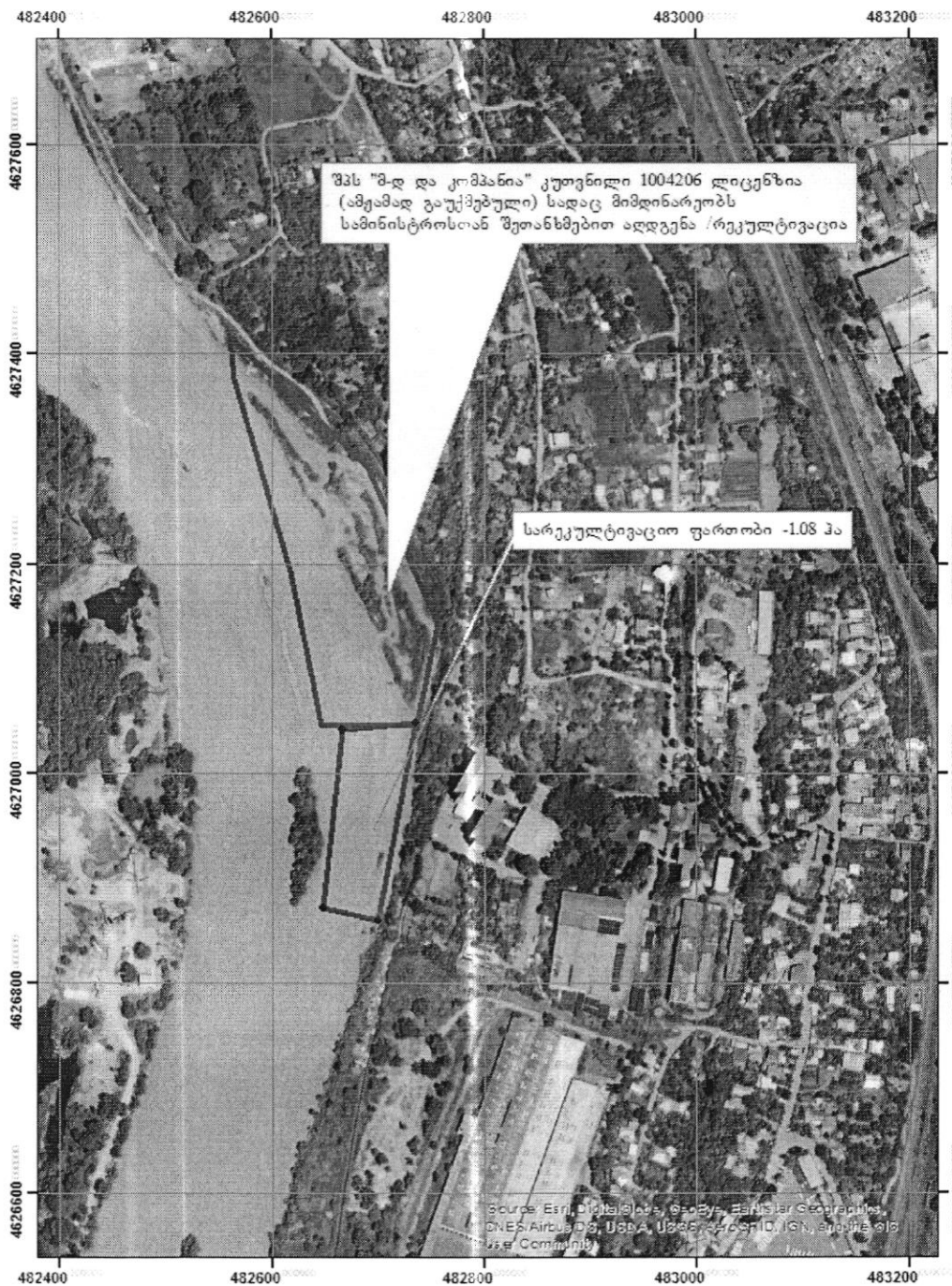
6. ნარჩენების წარმოქმნა: რაც შეეხება ნარჩენების წარმოქმნას, პროექტის განხორციელებისას სამუშაოების მასშტაბიდან გამომდინარე, წარმოქმნილი ნარჩენების რაოდენობა იქნება მცირე. შესაბამისად ნარჩენების მართვის გეგმის მომზადება საჭირო არ არის. საყოფაცხოვრებო ნარჩენების შეგროვება მოხდება შესაბამის კონტეინერში. საყოფაცხოვრებო ნარჩენების გატანა მოხდება ადგილობრივ ნაგავსაყრელზე. სახიფათო ნარჩენების წარმოქმნა შესაძლებელია მხოლოდ მომუშავე ტექნიკიდან საწვავის ავარიულად დაღვრის შემთხვევაში.

ასეთი შემთხვევების პრევენციის მიზნით გამოყენებული იქნება მხოლოდ ტექნიკურად გამართული ტექნიკა.

7. დაგეგმილი საქმიანობის თავსებადობა ჭარბტენიან ტერიტორიასთან- საქმიანობის განხორციელების ადგილი დიდი მანძილით არის დაშორებული ჭარბტენიანი ტერიტორიებიდან. ზემოქმედება მოსალოდნელი არ არის.
8. დაგეგმილი საქმიანობის თავსებადობა შავი ზღვის სანაპირო ზოლთან - დაგეგმილ საქმიანობა განხორციელდება აღმოსავლეთ საქართველოში და მას არავითარი კავშირი არ გააჩნია შავი ზღვის სანაპირო ზოლთან.
9. ძირითადი დასკვნები-
  - აღდება სახეცვლილი და დაჭაობებული ტერიტორიის ეკოლოგიური წონასწორობა. პროექტის განხორციელების შედეგად, სარეკულტივაციო სამუშაოების დასრულების შემდეგ ჩვენ მივიღებთ ტექნიკურად და ბიოლოგიურად აღდგენილ 1,08 ჰა მიწის ნაკვეთს, რომელიც შერწყმული იქნება ადგილობრივ ლანდშაფტთან.
  - პროექტის განხორციელება გარემოსდაცვითი თვალსაზრისით გრძელვადიანი დადებითი შედეგების მომტანი იქნება, კერძოდ შემცირდება ადამიანის უსაფრთხოებასთან დაკავშირებული რისკები. ამასთანავე გაუმჯობესდება არასახარბიელო ვიზუალურ-ლანდშაფტური მდგომარეობა;
  - პროექტის ტერიტორიაზე გაშენდება 50 ძირი ფიჭვის ჯიშის ხე, ხოლო რეკულტირებულ ფართობზე დათესილი იქნება კოინდარის ჯიშის (Lolium) ბალახი. სარეკულტივაციო სამუშაოების შედეგად, ამჟამინდელი ქვაბული გამოყენებული იქნება სამეურნეო ან რეკრეაციული დანიშნულებით.



პროექტის განხორციელების სიტუაციური გეგმა



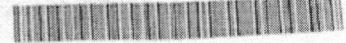
# საქართველო



გარემოს დაცვისა და  
სოფლის მეურნეობის  
სამინისტრო

N 6896/01  
07/08/2018

6896-01-2-201808071404



შპს „ალთუ“-ს დირექტორს  
ბატონ ალექსანდრე თურქაძეს  
მის: ქ. თბილისი, სან-ზონის დასახლება,  
კორპუსი N10გ, ბინა N45

ბატონო ალექსანდრე,

თქვენი განცხადების (26.06.2018) პასუხად, რომლითაც წარმოდგენილია ქ. თბილისში, მდ. მტკვრის მარცხენა სანაპიროზე, წყალსადენის ქუჩის მიმდებარედ სახეცვლილი და დაჭაობებული ტერიტორიის რეკულტივაცია/აღდგენის პროექტი, გაცნობებით, რომ წარმოდგენილ პროექტთან დაკავშირებით სამინისტროს შენიშვნები არ აქვს.

ასევე გაცნობებით, რომ ნაპირდაცვითი სამუშაოების განხორციელება(პროექტში მითითებულია, რომ პროექტის ფარგლებში, წყლისმიერი ეროზიული პროცესების თავიდან აცილების მიზნით, მოხდება მდინარე მტკვრის კალაპოტის გასწორება/ზოვანება და ნაპირსამაგრი სამუშაოების ჩატარება), საქართველოს კანონის-გარემოსდაცვითი შეფასების კოდექსის მე-2 დანართის 9.13 ნაწილის შესაბამისად, მიიჩნევა სკრინინგის პროცედურისადმი დაქვემდებარებულ საქმიანობად და ამავე კოდექსის საფუძველზე, ექვემდებარება შესაბამისი პროცედურების გავლას. პროექტით გათვალისწინებული სარეკულტივაციო სამუშაოების დაწყებამდე, სკრინინგის პროცედურების გავლის მიზნით, სავალდებულოა მიმართოთ გარემოს დაცვისა და სოფლის მეურნეობის სამინისტროს გარემოსდაცვითი შეფასების დეპარტამენტს.

დამატებით გაცნობებით, რომ რომ „ნიადაგის ნაყოფიერი ფენის მოხსნის, შენახვის, გამოყენებისა და რეკულტივაციის შესახებ“ საქართველოს მთავრობის 2013 წლის 31 დეკემბრის N424 დადგენილებით დამტკიცებული ტექნიკური რეგლამენტის შესაბამისად, რეკულტივაციის ან/და კონსერვაციის სამუშაოების დამთავრების შემდეგ საქმიანობის სუბიექტი ვალდებულია, ამის თაობაზე ინფორმაცია წარუდგინოს საქართველოს გარემოს დაცვისა და სოფლის მეურნეობის სამინისტროს გარემოსდაცვითი ზედამხედველობის დეპარტამენტს. ობიექტების რეკულტივაცია ან კონსერვაცია დამთავრებულად ითვლება ინფორმაციის ადგილზე გადამოწმების შემდეგ უფლებამოსილი ორგანოს (საქართველოს გარემოს დაცვისა და სოფლის მეურნეობის სამინისტროს გარემოსდაცვითი ზედამხედველობის დეპარტამენტი) მიერ შესაბამისი აქტის შედგენით, ხოლო საქმიანობის

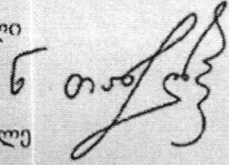


სუბიექტი, რომელიც აწარმოებს დეგრადირებული ნიადაგის რეკულტივაციას, პროექტით განსაზღვრული პირობების სამუშაოების არახარისხიანი, ეკოლოგიური და სხვა სტანდარტების წესების და ნორმების დაუცველობისას პასუხს აგებს საქართველოს კანონმდებლობით დადგენილი წესით.

პატივისცემით,

ნინო თანდილაშვილი

მინისტრის მოადგილე





საართველოს გარემოს დაცვისა და  
სოფლის მეურნეობის სამინისტროს  
შპს „ალთუ“-ს დირექტორი  
ალექსანდრე თურქაძე  
ტელ. 517022329

საქართველოს გარემოს დაცვისა და სოფლის მეურნეობის სამინისტროს 07/08/2018 წლის # 6896/01 წერილის საფუძველზე, სკრინინგის გადაწყვეტილების მიზნით წარმოგიდგინებ შპს „ალთუ“-ს მიერ გასატარებელი სამუშაოების მოკლე აღწერილობას და ქ.თბილისში, მდ. მტკვრის მარცხენა სანაპიროზე, წყალსადენის ქუჩის მიმდებარედ სახეცვლილი და დაჭაობებული ტერიტორიის რეკულტივაცია /აღდგენის პროექტს

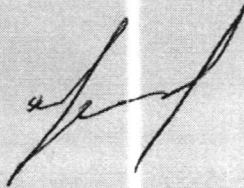
მოგახსენებთ, რომ შპს „ალთუ“-მ ქ. თბილისში წყალსადენის ქუჩის #7-ში მცხოვრები მოსახლეობის მოთხოვნისა და ქ. თბილისის მუნიციპალიტეტის მერიის გერმოს დაცვის საქალაქო სამსახურის შესაბამისი წერილის საფუძველზე საქართველოს გარემოს დაცვისა და სოფლის მეურნეობის სამინისტროში შესათანხმებლად შეიტანა ქ.თბილისში წყალსადენის ქ. #7-ის მიმდებარედ არსებული 1,08 ჰა. ტერიტორიის რეკულტივაცია/აღდგენის პროექტი, რის საფუძველზეც უნდა მოხდეს აღნიშნულ ტერიტორიაზე კლდოვანი ქანების, სამშენებლო ნარჩენების (ბეტონის კონსტრუქციის ნამტვრევი, ქვა-ლორდი, ფუჭი ქანები) მთლიანი მოცულობით 35640 კმ. შეტანა. რაც გამოიწვევს ტერიტორიაზე არსებული დაჭაობებული ადგილის ამოვსებას აგრეთვე ანტისანიტარიის მოსპობას, ხოლო ბოლო ეტაპზე მოხდება ამოვსებული ტერიტორიის მოსწორება ხელოვნურად გამდიდრებული მიწის ფენით დაფარვა და მწვანე მრავალწლიანი მცენარეების გაშენება, რის შედეგადაც მივიღებთ ტექნიკურად და ბიოლოგიურად აღდგენილ 1,08 ჰა მიწის ნაკვეთს.

გთხოვთ სკრინინგის გადაწყვეტილებას.

თან ერთვის:

- 1) რეკულტივაცია /აღდგენის პროექტი - 21 გვერდი
- 2) საქართველოს გარემოს დაცვისა და სოფლის მეურნეობის  
07/08/2018 წლის # 6896/01 წერილი - 1 ფურცელი
- 3) CD ვერსია

პატივისცემით,  
შპს „ალთუ“-ს დირექტორი  
ალექსანდრე თურქაძე



სამინისტროს



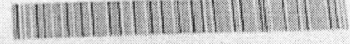
ს ა ქ ა რ თ ე ე ლ ო



გარეგნო ურთიერთობების  
სამინისტრო  
N 7526/01  
29/08/2018

ეკონომიკური ენა  
593-94-94-90

7526-01-2-201808291130



შპს „ალთუ“-ს დირექტორს ბატონ ალექსანდრე თურქაძეს  
მის: ქ. თბილისი, სანჯონის დასახლება, კორპუსი N10გ, ბინა N45

ბატონო ალექსანდრე,

სამინისტრომ განიხილა თქვენი 2018 წლის 14 აგვისტოს #10333 წერილი, რომელიც ეხება ქ. თბილისში, მდ. მტკვრის მარცხენა სანაპიროზე, წყალსადენის ქუჩის მიმდებარედ სახეცვლილი და დაჭობებული ტერიტორიის რეკულტივაცია/აღდგენის პროექტს.

თქვენს მიერ წარმოდგენილი წერილისა და თანდართული რეკულტივაცია/აღდგენის პროექტის მიხედვით ქ. თბილისში, წყალსადენის ქ. #7-ის მიმდებარედ არსებული 1.08 ჰა ტერიტორიაზე, დაჭობებული ადგილების ამოვსების და ანტისანიტარიის მოსპობის მიზნით, უნდა მოხდეს აღნიშნულ ტერიტორიაზე კლდოვანი ქანების, სამშენებლო ნარჩენების შეტანა, ხოლო ბოლო ეტაპზე მოხდება ამოვსებული ტერიტორიის მოსწორება, ხელოვნურად გამდიდრებული მიწის ფენით დაფარვა და მწვანე მრავალწლიანი მცენარეების გაშენება. ამავე დროს, რეკულტივაცია/აღდგენის პროექტში მითითებულია, რომ მდინარე მტკვრის კალაპოტის გასწორებაზოვნებისა და ნაპირსამაგრი სამუშაოების ჩატარების გათვალისწინებით შპს „ალთუ“ განახორციელებს აღნიშნული ტერიტორიის რეკულტივაცია/აღდგენას. ყოველივე ზემოაღნიშნული საკითხები საჭიროებს დაზუსტებას.

ამასთან გაცნობებთ, რომ „გარემოსდაცვითი შეფასების კოდექსის“ მე-2 დანართის 9.13. ქვეპუნქტის თანახმად, „ნაპირდაცვითი და სანაპირო ზოლის ეროზიის შესაკავებლად ან/და სანაპირო ზოლის აღდგენის მიზნით გათვალისწინებული სამუშაოები“ ექვემდებარება სკრინინგის პროცედურას. შესაბამისად თუ თქვენ მიერ დაგეგმილია ზემოაღნიშნული კოდექსის 9.13. ქვეპუნქტით გათვალისწინებული სკრინინგის პროცედურისადმი დაქვემდებარებულ საქმიანობა, ამ შემთხვევაში დაგეგმილი საქმიანობის განმახორციელებელი ვალდებულია სამინისტროში წარმოადგინოს „ნაპირდაცვითი და სანაპირო ზოლის ეროზიის შესაკავებლად ან/და სანაპირო ზოლის აღდგენის მიზნით გათვალისწინებული სამუშაოები“-ს სკრინინგის განცხადება და სამინისტროსგან მიიღოს გადაწყვეტილება იმის თაობაზე, ექვემდებარება თუ არა დაგეგმილი საქმიანობა გზშ-ს. სკრინინგის პროცედურის გავლისა და გზშ-ს საჭიროების დადგენის მიზნით, სკრინინგის განცხადება საქართველოს ზოგადი ადმინისტრაციული კოდექსის 78-ე მუხლით გათვალისწინებული ინფორმაციის გარდა, უნდა მოიცავდეს შემდეგს:



- საქმიანობის მახასიათებლები: საქმიანობის მასშტაბი; არსებულ საქმიანობასთან ან/და დაგეგმილ საქმიანობასთან კუმულაციური ზემოქმედება; ბუნებრივი რესურსების (განსაკუთრებით – წყლის, ნიადაგის, მიწის, ბიომრავალფეროვნების) გამოყენება; ნარჩენების წარმოქმნა; გარემოს დაზიანებები და ხმაური; საქმიანობასთან დაკავშირებული მასშტაბური ავარიის ან/და კატასტროფის რისკი; დაგეგმილი საქმიანობის განხორციელების ადგილი და მისი თავგებადობა; ჰაერბტენიან ტერიტორიასთან; შ.კი ზღვის სანაპირო ზოლთან; ტყით მჭიდროდ დაფარულ ტერიტორიასთან; ს.დაც გაბატონებულია საქართველოს „წითელი ნუსხის“ სახეობები; დაცულ ტერიტორიებთან; მკიდრიოდ დასახლებულ ტერიტორიასთან; კულტურული მემკვიდრეობის ძეგლთან და სხვა ობიექტთან.
- საქმიანობის შესაძლო ზემოქმედების ხასიათი: ზემოქმედების ტრანსსასაზღვრო ხასიათი; ზემოქმედების შესაძლო ხარისხი და კომპლექსურობა.

პატენისცემით,

ნიხო თანდლაშვილი



მინისტრის მოადგილე



ორიათას ხეიდმეტი წლის თხუთმეტ აგვისტოს მე, ნოტარიუს ნანა ბაკურაძეს ჩემს სანოტარო ბიუროში, რომელიც მდებარეობს მისამართზე: ქ. თბილისი, კოსტავას ქ. №76-ში, მომმართა შპს «მ-დ და კომპანია»-ს (ს/№405162899) დირექტორმა ირინა ბერიძემ. მან მოითხოვა მინდობილობის შედგენა და მისი სანოტარო წესით დადასტურება. მე შევამოწმე მისი პირადობა მის მიერ წარმოდგენილი პირადობის დამადასტურებელი დოკუმენტით და დაავრწმუნდი, რომ ნამდვილად ირინა ბერიძემ (დაბადებული 22.03.1991წ. ბათუმში, რეგისტრირებული მისამართზე: ქ. ბათუმი, ვ. გორგასდღის ქ. №119, ბარათის №161B05523, პირადი №61001071118, გაც. იუსტიციის სამინისტროს მიერ 04.04.2017წ.) მომმართა. მე შევამოწმე ირინა ბერიძის ქმედუნარიანობა და ვადასტურებ, რომ მის ქმედუნარიანობაში ეჭვის შეტანის საფუძველი არ მქონდა. მე დაავრწმუნდი მისი ნების გამოვლენის ნამდვილობაში. შემდეგ მან ჩემი თანდასწრებით მოაწერა ხელი წინამდებარე მინდობილობას.

**მ ი ნ დ ბ ი ლ ო ბ ა**

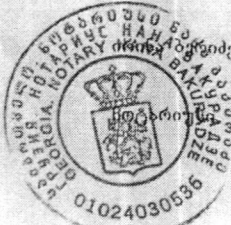
მე, შპს «მ-დ და კომპანია»-ს (ს/№405162899) დირექტორი ირინა ბერიძე (დაბადებული 22.03.1991წ. ბათუმში, რეგისტრირებული მისამართზე: ქ. ბათუმი, ვ. გორგასდღის ქ. №119, ბარათის №161B05523, პირადი №61001071118, გაც. იუსტიციის სამინისტროს მიერ 04.04.2017წ.) ვენდობი ალექსანდრე თურქაძეს (დაბ. 13.07.1961წ. თბილისში, პირადი: 01023007206) იყოს შპს «მ-დ და კომპანია»-ს (ს/№405162899) წარმომადგენელი ნებისმიერ სახელმწიფო, არასახელმწიფო, ადმინისტრაციულ და საბანკო დაწესებულებებში, ფიზიკურ და იურიდიულ პირებთან ურთიერთობაში, საქართველოს გარემოსა და ბუნებრივი რესურსების დაცვის სამინისტროში, გარემოს დაცვის სააგენტოში, საქართველოს ფინანსთა სამინისტროში და მის დაქვემდებარებაში არსებულ სამსახურებში, შემოსავლების სამსახურში, საჯარო რეესტრში, სამეწარმეო რეესტრში, სანოტარო ბიუროში. მართოს საზოგადოების საქმიანობა იმ უფლებებითა და მოვალეობებით, რაც გამაჩნია მე, როგორც შპს «მ-დ და კომპანია»-ს (ს/№405162899) დირექტორს. აწარმოოს შოლაპარაკებები ფიზიკურ და იურიდიულ პირებთან, დადოს მათთან ნებისმიერი ტიპის ხელშეკრულებები (ნახიდობის), განსახდეროს ხელშეკრულების პირობები და მიიღოს თანხა, გადაიხადოს გადასახადები. მიიღოს და ჩააბაროს საზოგადოების კუთვნილი ნებისმიერი დოკუმენტი ნებისმიერი დაწესებულებიდან.

ასევე, ვენდობი ალექსანდრე თურქაძეს (პირადი: 01023007206) მართოს და განკარგოს შპს «მ-დ და კომპანია»-ს (ს/№405162899) კუთვნილი ანგარიშები საქართველოს ნებისმიერ ბანკში, აწარმოოს ნებისმიერი სახის საბანკო ოპერაცია, მათ შორის თანხის შეტანა, გამოტანა, გადარიცხვა, კონვერტაცია, ისარგებლოს ინტერნეტ ბანკინგით, მიიღოს დეტალური ინფორმაცია, ცნობა და ამონაწერი ანგარიშების თაობაზე. შეასრულოს ყველა აუცილებელი მოქმედება და ხელი მოაწეროს ყველა საჭირო საბუთს, რაც ზემოთ ჩამოთვლილი დავალებების შესრულებასთან იქნება დაკავშირებული.

მინდობილობა გაცემულია 1 (ერთი) წლის ვადით და ძალაშია 2018 წლის 15 აგვისტოს ჩათვლით.

გადახდილია სანოტარო მომსახურების საზღაური, 10 ლარი (თანხმად საქართველოს მთავრობის 2011 წლის 29 დეკემბრის დადგენილება №507-ის 31-ე მუხლისა), აგრეთვე დღგ 1 ლარი და 80 თეთრი (თანხმად საქართველოს საგადასახადო კოდექსის 169-ე მუხლისა) და რეგისტრაციის საფასური 2 ლარი (თანხმად "საქართველოს მთავრობის 2011 წლის 29 დეკემბრის დადგენილება №507-ის 39-ე მუხლისა); - სულ გადახდილია 13 ლარი და 80 თეთრი.

შპს «მ-დ და კომპანია»-ს (ს/№405162899) დირექტორი



ირინა ბერიძე

ნანა ბაკურაძე

სანოტარო მოქმედების ინდივიდუალური ნომერი



64471429674817

საქართველო



სანოტარო მოქმედების დასახელება  
რწმუნებულების / მინდობილობის დამოწმება

სანოტარო მოქმედების რეგისტრაციის ნომერი

**N170929340**



რეგისტრაციის თარიღი

15.08.2017 წ

ნოტარიუსი: ნანა ბაკურაძე  
მისამართი: ქ.თბილისი კოსტავას ქ. N76  
ტელეფონი: 2 33 18 67

სანოტარო მოქმედებისა და სანოტარო აქტის შესახებ ინფორმაციის (მისი შექმნის, შეცვლის და/ან გაუქმების შესახებ) მიღება-გადამოწმება შეგიძლიათ საქართველოს ნოტარიუსთა პალატის ვებ-გვერდზე: [www.notary.ge](http://www.notary.ge) ასევე შეგიძლიათ დარეკოთ ტელეფონზე: +995(32) 2 66 19 18

**„შეთანხმებულია“  
„ვამტკიცებ“**

საქართველოს გარემოს დაცვისა და  
სოფლის მეურნეობის სამინისტროს  
გარემოსა და კლიმატის ცვლილების  
დეპარტამენტის უფროსი  
ნინო თხილავა

შპს „ალთუ“-ს (ს/კ  
400217476)  
დირექტორი ალექსანდრე  
თურქაძე

2018 წ  
2018 წ

„-----“

**ქ.თბილისში, მდ. მტკვრის მარცხენა  
სანაპიროზე, წყალსადენის ქუჩის მიმდებარედ სახეცვლილი  
და დაჭაობებული ტერიტორიის რეკულტივაცია /აღდგენის**

## **პროექტი**



**შემსრულებელი - ექსპერტი გარემოს დაცვის საკითხებში:  
დავით მურადაშვილი**

**თბილისი 2018**



№	სარჩევი	გვერდი
	შესავალი. ზოგადი ინფორმაცია	<b>3-4</b>
<b>1.</b>	რეკულტივაციის პროექტში გამოყენებული ძირითად ტერმინთა განმარტებანი	<b>5</b>
<b>2.</b>	კანონმდებლობა და გამოყენებული ლიტერატურა	<b>6</b>
<b>3.</b>	სახეცვლილი ტერიტორიის (ქვაბულის) რეკულტივაციის გეგმა	<b>7</b>
<b>4.</b>	აღდგენილი (რეკულტივირებული) ტერიტორიის მცენარეული და ნიადაგის საფარის დაცვა და მართვა	<b>11</b>
<b>5.</b>	სარეკულტივაციო სამუშაოების გეგმა/გრაფიკი	<b>12</b>
<b>6.</b>	სარეკულტივაციო სამუშაოების შედეგები	<b>12</b>
<b>7.</b>	დანართები	<b>13</b>

## შესავალი

როგორც თქვენთვის ცნობილია, შპს „მ-დ და კომპანია“, ქ.თბილისის ტერიტორიაზე, მდინარე მტკვრის მარცხენა სანაპიროზე, სამინისტროსთან შეთანხმებული პროექტის საფუძველზე, ახორციელებს, სასარგებლო ნიადაგის (ლიც. №1004206 ამჟამად გაუქმებული) მოპოვებისას



გამონამუშევარი ქვაბულის რეკულტივაცია/აღდგენით სამუშაოებს. სამუშაოებს ნოტარიულად დამოწმებული მინდობილობის საფძველზე ასრულებად შპს „ალთუ“. გამომდინარე იქედან, რომ სარეკულტივაციო ფართობის მიმდებარედ, საცხოვრებელი სახლებიდან 25-30 მეტრში, არის სახეცვლილი, დაჭაობებული ადგილი, სადაც მომრავლებულია მწერები, ქვეწარმავლები, დგას სუნი და სუფევს ანთისანიტარია, რაც საფრთხე უქმნის მოსახლეობას, ამასთან მიმდინარეობს წყლისმიერი ეროზიული პროცესები, წყალსადენის ქუჩის მოსახლეობამ მიმართა ქალაქ თბილისის მერიას (რადგან ტერიტორია წარმოადგენს მერიის საკუთრებას) მისცეს თანხმობა შპს „ალთუ“-ს (ს/კ400217476), შესაბამისი რეკულტივაცია/აღდგენის პროექტის ფარგლებში, საქართველოს გარემოს დაცვისა და სოფლის მეურნეობის სამინისტროსთან შეთანხმებით, მდინარე მტკვრის კალაპოტის გასწორხაზოვნებისა და ასევე ნაპირსამაგრი სამუშაოების ჩატარების გათვალისწინებით, განახორციელოს აღნიშნული ტერიტორიის რეკულტივაცია/აღდგენა (იხ.დანართი: მოსახლეობის წერილი). მერიის გარემოს დაცვის საქალაქო სამსახური არ არის წინააღმდეგი აღნიშნულ ტერიტორიაზე ჩატარდეს შესაბამისი სამუშაოები (იხ.დანართი: მერიის გარემოს დაცვის საქალაქო სამსახურის წერილი).

„ნიადაგის ნაყოფიერი ფენის მოხსნის, შენახვის, გამოყენებისა და რეკულტივაციის შესახებ“ ტექნიკური რეგლამენტის დამტკიცების თაობაზე საქართველოს მთავრობის 2013 წლის 31 დეკემბრის №424 დადგენილების მე-3 მუხლის მე-3 პუნქტის შესაბამისად რეკულტივაციას ექვემდებარება ყველა კატეგორიის დაზიანებული და დეგრადირებული ტერიტორიის ნიადაგი, ასევე მისი მიმდებარე მიწის ნაკვეთები, რომლებმაც დაზიანებული და დარღვეული ნიადაგების უარყოფითი ზემოქმედების შედეგად ნაწილობრივ ან მთლიანად დაკარგეს პროდუქტიულობა.

შესაბამისად, შპს „ალთუ“-ს განზრახული აქვს მდინარის სანაპირო ზოლის გასწორხაზოვნებისა და მიმდებარედ არსებული მიწის ნაკვეთეების ეროზიული პროცესებისაგან დაცვის მიზნით, განახორციელოს არსებული დაჭაობებული და სახეცვლილი ტერიტორიის აღდგენა/რეკულტივაცია. ამ მიზნით მომზადებული იქნა წინამდებარე რეკულტივაციის პროექტი, რომლითაც შემოთავაზებულია აღნიშნულ ტერიტორიაზე ნიადაგების აღდგენა/რეკულტივაციის ტექნიკური და გარემოსდაცვითი გადაწყვეტილებები.



ცხრილი №1

ზოგადი ინფორმაცია

1	საქმიანობის განმახორციელებელი	შპს „ალთუ“
2	საინდეტიფიკაციო კოდი	ს/კ400217476
3	დირექტორი	ალექსანდრე თურქაძე
4	მისამართი	საქართველო, თბილისი, საქართველო, ქალაქი თბილისი, გლდანი-ნაძალადევის რ-ნი, სანზონის დასახლება, კორპუსი 10გ, ბინა 45

## 1. რეკულტივაციის პროექტში გამოყენებული ძირითად ტერმინთა განმარტებანი

ძირითად ტერმინთა განმარტებანი

#	ტერმინი	განმარტება
1	ნიადაგი	დედამიწის ფხვიერი ზედანაწილი, რომელიც შექმნილია ქანების, კლიმატის, ბიოსფეროს, რელიეფის, ხნოვანების და ადამიანის სამეურნეო საქმიანობის ურთიერთქმედებით.

2	დეგრადირებული ნიადაგი	ნიადაგი, რომლის ბიოლოგიური თვისებები გაუარესებულია, ხოლო ეკონომიკური მაჩვენებლები დაცემულია სხვადასხვა ფაქტორთა გემოქმედების შედეგად;
3	ნიადაგის ნაყოფიერი ფენა	ნიადაგის პროფილის ზედა ჰუმუსოვანი ნაწილი, რომელიც შეიცავს ზრდა-განვითარებისათვის ხელსაყრელ ქიმიურ, ფიზიკურ და აგროქიმიურ თვისებებს;
4	რეკულტივაცია	სხვადასხვა ფაქტორთა გემოქმედების შედეგად დაზიანებული (დეგრადირებული) მიწების აღდგენა პირვანდელ ან/და მიახლოებულ პირვანდელ მდგომარეობამდე
5	მიწის ტექნიკური რეკულტივაცია	ნიადაგის რეკულტივაციის ეტაპი, რომელიც მოიცავს დარღვეული ზედაპირის მომზადებას ბიოლოგიური რეკულტივაციის განხორციელების მიზნით;
6	მიწის (ნიადაგის) რეკულტივაციის ბიოლოგიური ეტაპი (ბიოლოგიური რეკულტივაცია)	მიწის რეკულტივაციის ეტაპი, რომელიც ხორციელდება ტექნიკური რეკულტივაციის შემდეგ და მოიცავს აგროტექნიკურ, ფიტომელიორაციულ და კომპლექსურ ღონისძიებებს, რომელიც მიმართულია მიწის სამეურნეო პროდუქტიულობის აღსადგენად;
7	სამთო გადამუშავების ნარჩენები	კარიერებზე მუშაობის და მინერალური რესურსების მოპოვების, გადამუშავებისა და შენახვის შედეგად წარმოქმნილი ნარჩენები;

## **2. კანონმდებლობა და გამოყენებული ლიტერატურა**

ქ. თბილისში, მდინარე მტკვრის მარცხენა სანაპიროზე, წყალსადენის ქუჩის მიმდებარედ, დაჭაობებული და სახეცვლილი ტერიტორიის რეკულტივაცია/აღდგენა, ნიადაგის დაცვა და რეკულტივაცია განხორციელდება საქართველოში მოქმედი გარემოსდაცვითი კანონმდებლობის და რეგლამენტის დაცვით, კერძოდ:

1. საქართველოს კანონი გარემოს დაცვის შესახებ (10.12.1996);
2. საქართველოს კანონი „ნიადაგის დაცვის შესახებ“ (12.05.1994);

3. საქართველოს კანონი „სასოფლო/სამეურნეო დანიშნულების მიწის არასასოფლო/სამეურნეო მიზნით გამოყოფისას სანაცვლო მიწის ათვისების ღირებულებისა და მიყენებული ზიანის ანაზღაურების შესახებ“;
4. „ნიადაგის ნაყოფიერი ფენის მოხსნის, შენახვის, გამოყენებისა და რეკულტივაციის შესახებ“ (ტექნიკური რეგლამენტი, საქართველოს მთავრობის დადგენილება N 424, (31.12.2013 )
5. „გარემოსათვის მიყენებული ზიანის განსაზღვრის (გამოანგარიშების) მეთოდოლოგია (ტექნიკური რეგლამენტი, საქართველოს მთავრობის დადგენილება N54; (14.01.2014 )
6. საქართველოს კანონი „ნარჩენების მართვის კოდექსი“ (25.12.2014 წ.)
7. ტექნიკური რეგლამენტი „ნაგავსაყრელის მონყობის, ოპერირების, დახურვისა და შემდგომი მოვლის შესახებ“. (11.08.2015 წ.)

### **3. რეკულტივაციის გეგმა**

#### **3.1 მოკლე მიმოხილვა დაგეგმილი და მიმდინარე საქმიანობის შესახებ**

საპროექტო დოკუმენტაცია შეეხება ქ.თბილისში წყალსადენის ქუჩის მიმდებარე ტერიტორიაზე სახეცვლილი და დაჭაობებული ტერიტორიის ტექნიკური და გარემოსდაცვითი გადანყვეტილებების შემუშავებას.

უნდა აღინიშნოს, რომ აღნიშნული ტერიტორიის აღდგენა აუცილებელია, რადგან საჭიროა განხორციელდეს მდინარის სანაპირო ზოლის გასწორება და ჭალის ტერასის აღდგენა, რომელიც უზრუნველყოფს მიმდებარედ არსებული მიწის ნაკვეთების ეროზიული პროცესებისაგან დაცვას.

სარეკულტივაციო ტერიტორიის ფართობი შეადგენს 1,08 ჰა-ს, საშუალო სიღრმით 2 მეტრი, ამასთან, სარეკულტივაციო ფართობის განყოფილებისაგან დაცვისა და მიმდებარე ტერიტორიასთან ლანდშაფტური შეხამების მიზნით, საჭიროა რეკულტივირებული ტერიტორიის ჰიფსომეტრიული დონე დაფიქსირდეს მდ. მტკვრის დონიდან 1,3 მეტრი სიმაღლეზე. აღნიშნულიდან გამომდინარე სარეკულტივაციო ფართობზე ქვაბულის ამოვსება უნდა მოხდეს 3,3 მეტრზე.

ტერიტორიის რეკულტივაცია/აღდგენისას, კერძოდ ტექნიკური რეკულტივაციის მიზნით შემოზიდული და გამოყენებული იქნება 35 640 მ<sup>3</sup> სამშენებლო ნარჩენები, ბუნებრივი და ტექნოგენური გრუნტი, კლდოვანი ქანები.

თვალსაჩინოებისათვის ასევე, რეკულტივაციის პროექტში დანართების სახით წარმოდგენილია ტოპოგრაფიული რუკები და GIS კოორდინატების ელექტრონული ვერსიები.

„ნიადაგის ნაყოფიერი ფენის მოხსნის, შენახვის, გამოყენებისა და რეკულტივაციის შესახებ“ ტექნიკური რეგლამენტის დამტკიცების თაობაზე საქართველოს მთავრობის 2013 წლის 31 დეკემბრის №424 დადგენილების მე-3 მუხლის 1-ლი და მე-8 პუნქტების შესაბამისად შპს „ალთუ“ იღებს ვალდებულებას აღადგინოს სახეცვლილი ტერიტორია.

### **3.2 პროექტით გათვალისწინებული სამუშაოების ხანგრძლივობა და ვადები**

სამუშაოების დაწყება განსაზღვრულია პროექტის შეთანხმებისთანავე, საბოლოო ბიოლოგიური რეკულტივაცია დამთავრდება შეთანხმებიდან ერთი წლის ვადაში.

რეკულტივაციის პროექტის მიხედვით სამუშაოები დაყოფილია ეტაპებად:

- ა) ტექნიკური რეკულტივაცია;
- ბ) ბიოლოგიური რეკულტივაცია;

### **3.3 სარეკულტივაციო ნიადაგის ნაყოფიერი ფენის მოცულობა (მ<sup>3</sup>)**

შპს „ალთუ“ გეგმავს რეკულტივაციისთვის საჭირო 1000მ<sup>3</sup> მიწა შემოტანოს შესაბამისი ხელშეკრულების საფუძველზე რომლის გამდიდრებაც მოხდება ბიოლოგიურად (შლამი, ნაკელი, სასუქი),

### **3.4 ნიადაგის ნაყოფიერი ფენის სხვა დანიშნულებით გამოყენება**

შპს. „ალთუ“-ს მიერ შემოტანილი და ბიოლოგიურად გამდიდრებული მიწა გამოყენებული იქნება არსებული სარეკულტივაციო ტერიტორიის აღსადგენად (ბიოლოგიური რეკულტივაცია)

### **3.5 ტერიტორიის რეკულტივაცია (აღდგენა)**

სარეკულტივაციო ტერიტორიაზე არსებული ქვაბული რელიეფის რბილი ფორმითაა წარმოდგენილი და წარმოადგენს მდინარე მტკვრის ჭალისზედა ტერასას. აღნიშნული ტერიტორია უშუალოდ ესაზღვრება მდინარე მტკვრის კალაპოტს, წყალმოვარდნის თავიდან აცილებისა და მდინარის ნაპირის ეროზიული პროცესებისაგან დაცვის მიზნით, ნაპირის გასწვრივ განთავსებული იქნება მსხვილი ფრაქციის ლოდნარი, ხოლო შემდეგ სხვა ინერტული და სამშენებლო ნარჩენები.

სარეკულტივაციო სამუშაოების დაწყება დაგეგმილია პროექტის შეთანხმებისთანავე.

სანაყაროს რეკულტივაციის სამუშაოები მოიცავს ორ ეტაპს:

- ტექნიკურ რეკულტივაციას
- ბიოლოგიურ რეკულტივაციას

#### **3.6. 1 ტექნიკური რეკულტივაცია**

*ტექნიკური რეკულტივაციის მიზანი და მოთხოვნები:*

ტექნიკური რეკულტივაციის მიზანია სარეკულტივაციო ტერიტორიის ამოვსება, სტაბილიზაცია, მდინარის კალაპოტის გასწორება და არსებულ ლანდშაფტურ ელემენტებთან შეხამება. შპს „ალთუ“, სამშენებლო ნარჩენების, ბუნებრივი და ტექნოგენური გრუნტის, მიწისა და კლდოვანი ქანების შემოტანას განახორციელებს ფიზიკურ ან იურიდიულ პირებთან დადებული ხელშეკრულების საფუძველზე, რომლებსაც წარმოექმნებათ სამშენებლო და ინერტული ნარჩენები. მთლიანობაში ტექნიკური რეკულტივაციის ეტაპზე შემოიზიდება 35 640მ<sup>3</sup> სამშენებლო ნარჩენი, რომელიც გამოყენებული იქნება ტექნიკური რეკულტივაციის ეტაპზე საპროექტო ტერიტორიის კონფიგურაციის შესაქმნელად. აქვე, უნდა აღინიშნოს, რომ „ნარჩენების მართვის კოდექსი“-ს 21-ე მუხლი განსაზღვრავს ინერტული ნარჩენების გამოყენების წესს ამოვსების

ოპერაციებისთვის და სამშენებლო მიზნებისთვის. ასევე, საქართველოს მთავრობის 2015 წლის 11 აგვისტოს დადგენილებით დამტკიცებულია ტექნიკური რეგლამენტი „ნაგავსაყრელის მონყობის, ოპერირების, დახურვისა და შემდგომი მოვლის შესახებ“. აღნიშნული რეგლამენტის მე-3 მუხლი უშვებს შესაძლებლობას ინერტული ნარჩენები განთავსდეს ინერტული ნაგავსაყრელის გარეთ, თუ ეს ქმედება დაკავშირებულია რელიეფის აღდგენასთან და ამოვსების სამუშაოებთან

შპს „ალთუ“ მკაცრად დაიცავს გარემოსდაცვითი კანონმდებლობით გათვალისწინებულ სტანდარტებს. კერძოდ, ტექნიკური რეკულტივაციის მიზნით არ იქნება გამოყენებული საყოფაცხოვრებო და სახიფათო ნარჩენები. ტექნიკური რეკულტივაციის ეტაპზე, ამოვსების ოპერაციებისთვის სამშენებლო ნარჩენების შეტანისას კომპანია დაანერგებს ყოველდღიურ მონიტორინგს, რათა საპროექტო ტერიტორიაზე არ მოხვდეს მუნიციპალური, სახიფათო, მათ შორის აბბესტის ნარჩენები და სხვა. სამუშაოების დაწყების წინ საპროექტო ტერიტორიაზე საყოფაცხოვრებო ნარჩენების დაფიქსირების შემთხვევაში გაფორმდება ხელშეკრულება შესაბამის უფლებამოსილ პირთან/ორგანიზაციასთან და განხორციელდება ტერიტორიის დასუფთავება. მახასიათებელ ადგილას განთავსდება შესაბამისი ამკრძალავი ფირნიში, რათა კერძო პირებმა არ განახორციელონ საყოფაცხოვრებო და სახიფათო ნარჩენების უკანონო შეტანა/დაყრა.

### **ტექნიკური რეკულტივაცია:**

პირველ ეტაპზე სარეკულტივაციო ფართობის დასავლეთით არსებული მისასვლელი გზიდან განხორციელდება ფუჭი ქანების და სამშენებლო ნარჩენების შეტანა და დისტრიბუცია (მოსწორება/მოშანდაკება) და პერიოდულად დატკეპნა.

ქვაბულის ძირში პირველ რიგში განთავსდება სამშენებლო ნარჩენების მსხვილი ფრაქციები (ლოდები, ბეტონის და ქანის ნატეხები) შემდგომ კი წვრილი ფრაქციები. სამშენებლო ნარჩენების შეტანა/მოშანდაკების პარალელურად განხორციელდება ბუნებრივ დახრილობის შექმნა და შესაბამისი ფორმის მიცემა, რომელიც შეერწყმება ლანდშაფტის არსებულ ფორმას. შემოტანილი 1000 მ<sup>3</sup> მიწა, გადაიშლება 1,08 ჰა ტერიტორიაზე, სადაც მოხდება რეკულტივაცია, საშუალოდ 9-10 სანტიმეტრამდე სისქეზე. ტექნიკური რეკულტივაციის სამუშაოები მოიცავს:

- ტერიტორიის განმენდას საყოფაცხოვრებო ნარჩენებისგან (არსებობის შემთხვევაში);
- ტექნიკური რეკულტივაციის საწყის ეტაპზე მოხდება განთავსებული გრუნტის დისტრიბუცია (გაშლა) და არსებული რელიეფის ფორმასთან მისადაგება .

### **3.6.2 ბიოლოგიური რეკულტივაცია**

ბიოლოგიური რეკულტივაციის მიზანი:

- პირვანდელ ან მიახლოებით პირვანდელ მდგომარეობამდე აღგდეს ნიადაგის საფარი;



- აღდგეს არსებული მცენარეულობა.
- გაუმჯობესდეს ლანდშაფტის ვიზუალურ-ესთეტიკური მხარე.

ტექნიკური რეკულტივაციის დამთავრებისთანავე იწყება აღდგენის მეორე ეტაპი. ფერდობის პროფილის ჩამოყალიბების და დასტაბილურების შემდეგ განხორციელდება მიწის შეტანა, გაშლა და გაფხვიერება. მცენარეების განვითარების ხელშეწყობის მიზნით, მოხდება შემოტანილი მიწის ბიოლოგიური (შლამი, ნაკელი, სასუქი) გამდიდრება

ბიოლოგიური რეკულტივაციის ეტაპზე:

- აღდგენილი ტერიტორიაზე კორდის შექმნის პროცესის დაჩქარების მიზნით დაითესება კონდარის ჯიშის (*Lolium*) ბალახის თესლი, მობნევით შეტანილი იქნება ამოტიანი სასუქი;
- ეროზიული პროცესების სტაბილიზაციის და ლანდშაფტის ვიზუალურ-ესთეტიკური მხარის გაუმჯობესების მიზნით, აღდგენილი ტერიტორიაზე დაირგვება ფიჭვის ჯიშის 50 ძირი ნერვი.

#### **4. აღდგენილი (რეკულტივირებული) ტერიტორიის ნიადაგის საფარის დაცვა და მართვა**

ნიადაგის დაცვის კუთხით ზემოთ ჩამოთვლილი კანონებისა და ტექნიკური რეგლამენტის გათვალისწინებით დაცული იქნება შემდეგი მოთხოვნები და სტანდარტები:

- ფერდობზე განფენილი ნიადაგი დაცული იქნება გადარეცხვისაგან.
- ნიადაგის ნაყოფიერი ფენის შეტანის სამუშაოები არ განხორციელდება წვიმიან ამინდში და მაშინაც, როდესაც ნიადაგი გაჯერებულია წყლით.

სარეკულტივაციო სამუშაოები ჩატარდება ტექნიკური და ნიადაგის ბიოლოგიური რეკულტივაციის ღონისძიებების სრული ციკლის გათვალისწინებით. აღდგენილი ტერიტორიის დაკვირვებას და მონიტორინგს განახორციელებს შპს „ალთუ“ სარეკულტივაციო სამუშაოების ვადის გასვლიდან ერთი წლის ვადაში

#### **5. სარეკულტივაციო სამუშაოების გეგმა/გრაფიკი**

სარეკულტივაციო სამუშაოების დაწყება დაგეგმილია პროექტის შეთანხმებისთანავე, ხოლო დასრულება 2019 წლის 1 ივლისამდე. სამუშაოთა წარმოების გრაფიკი მოცემული ცხრილში №2-ში

ცხრილი №2

<b>№</b>	<b>სამუშაოთა აღწერა</b>	<b>პერიოდი</b>
<b>1</b>	ტექნიკური რეკულტივაცია - ქვაბულის ამოვსება და სტაბილიზაცია	პროექტის შეთანხმების თანავე
<b>2</b>	ბიოლოგიური რეკულტივაცია - საპროექტო ტერიტორიაზე ნიადაგის დისტრიბუცია	01.03.2019 01.04.2019

<b>3</b>	ბიოლოგიური რეკულტივაცია -ბალახის თესვა	01,04.2019 01.05.2019
<b>4</b>	ბიოლოგიური რეკულტივაცია -ხეების დარგვა	02.05.2019 01.06.2019
<b>6</b>	აღდგენილი ტერიტორიის მონიტორინგი	01,06,2020

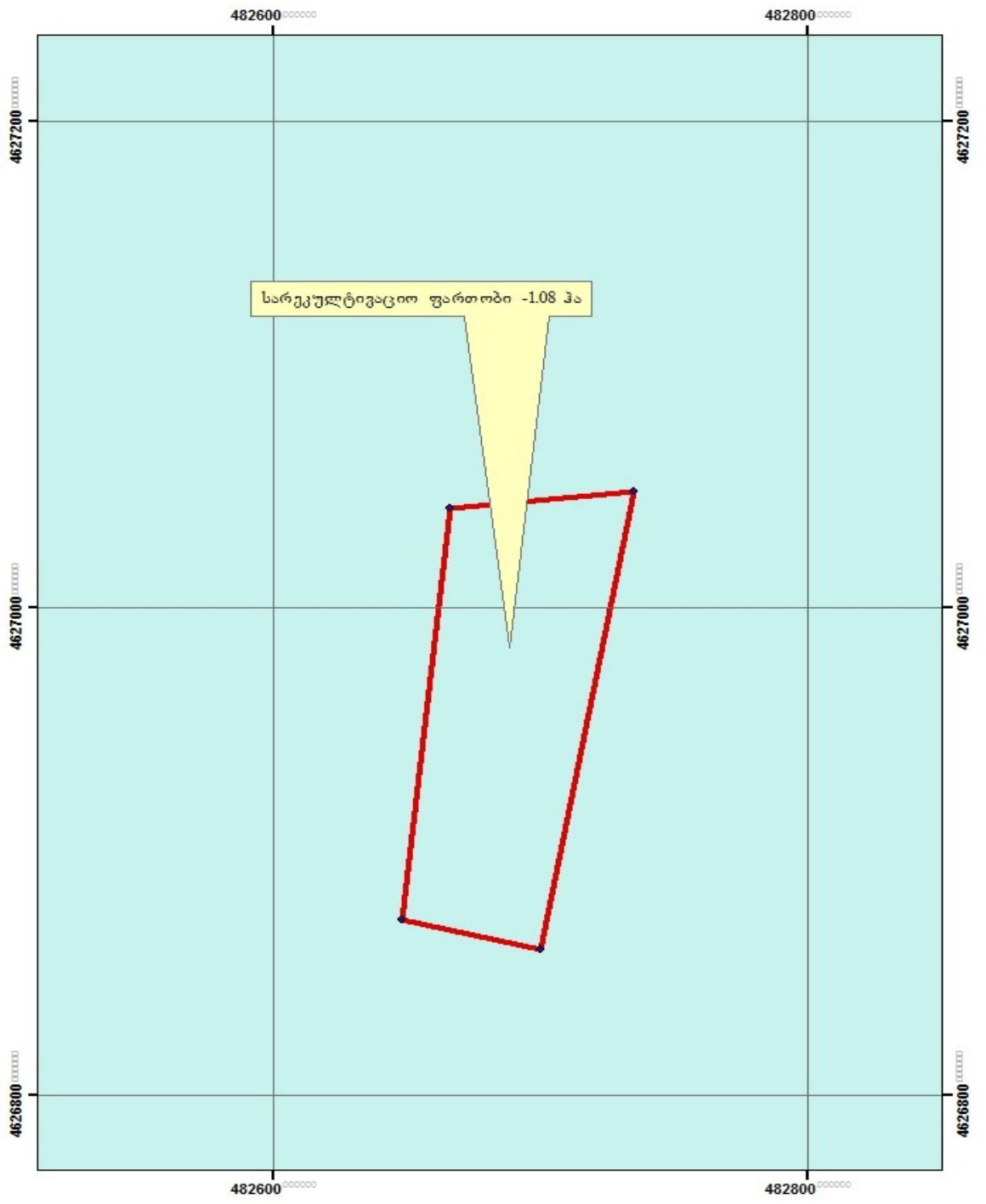
\*\*\* მეტეროლოგიური და სხვა ობიექტური პირობებიდან გამომდინარე სამუშაოთა წარმოების გრაფიკში შესაძლებელია საქართველოს გარემოსა და ბუნებრივი რესურსების დაცვის სამინისტროს წინასწარი თანხმობის შემთხვევაში შევიდეს ცვლილება.

## **6. სარეკულტივაციო სამუშაოების შედეგები**

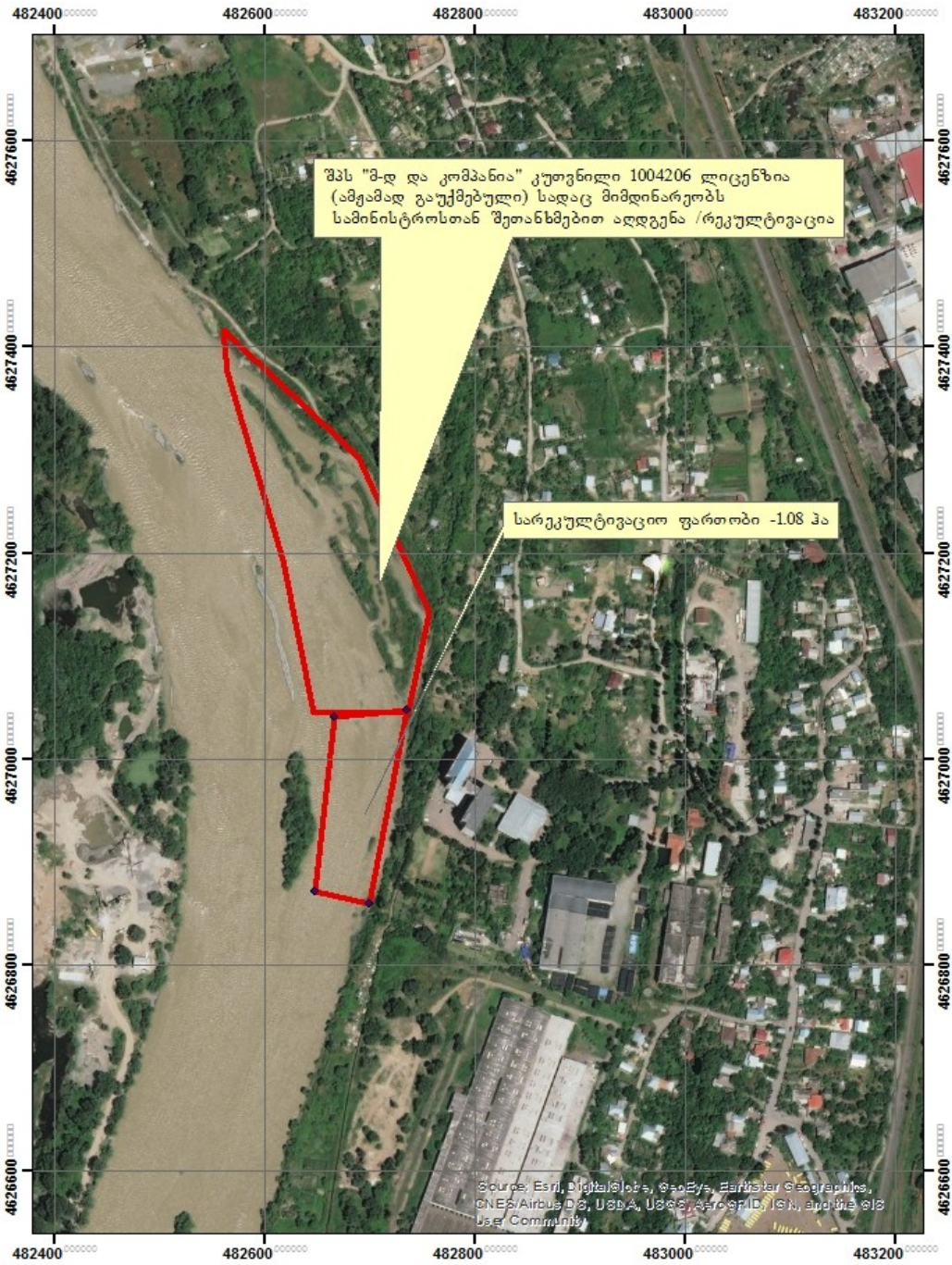
წარმოდგენილი პროექტის მიზანია, შპს „ალთუ“-ს მიერ სახეცვლილი და დაჭაობებული ტერიტორიის ეკოლოგიური წონასწორობის აღდგენა. სარეკულტივაციო სამუშაოების დასრულების შემდეგ ჩვენ მივიღებთ ტექნიკურად და ბიოლოგიურად აღდგენილ 1,08 ჰა მიწის ნაკვეთს, რომელიც შერწყმული იქნება ადგილობრივ ლანდშაფტთან. მასზე გაშენებული 50 ძირი ფიჭვის ჯიშის ხით, რეკულტირებულ ფართობზე დათესილი იქნება კოინდარის ჯიშის (*Lolium*) ბალახი. სარეკულტივაციო სამუშაოების შედეგად, ამჟამინდელი ქვაბული გამოყენებული იქნება სამეურნეო ან რეკრეაციული დანიშნულებით.

დანართები

ტოპო გეგმა



სიტუაციური გეგმა





სარეკულტივაციო ფართობის კოორდინატები

N	x	y
1	482666	4627041
2	482735	4627048
3	482700	4626860
4	482648	4626872
S=1.08 ha		

თბილისის მერიას .....

ქ.თბილისის ნ.ჯაფარიძის რაიონის # .....

ბინის მოსახლეობა

ბაგონო/ქალბაგონო,

მოგახსენებთ, რომ ჩვენი საცხოვრებელი ბინის მიმდებარედ, დაახლოებით 50მ-ის მოშორებით, მდ. მტკვრის მარცხენა ნაპირზე შპს „ალთუ“ აწარმოებს თავისი კუთვნილი სასარგებლო წიაღისეულის მოპოვების ლიცენზიით გათვალისწინებული სალიცენზიო ფართობის რეკულტივაცია/აღდგენის სამუშაოებს.

იმის გამო, რომ ჩვენი ბინის წინ, 25-30 მეტრში მდ. მტკვრის მარცხენა ნაპირზე, დაახლოებით 180-200 მეტრის სიგრძეზე არის დაჭაობებული ადგილი რის შედეგადაც მომრავლებულია მწერები, ქვეწარმავლები, მრღნელები, განსაკუთრებით ცხელ დღეებში ღვას საშინელი სუნი და სუფევს ანგი სანიტარია, გთხოვთ მისცეთ თანხმობა შპს „ალთუ“-ს, რომ შესაბამისი რეკულტივაცია/აღდგენის პროექტის ფარგლებში, რომელსაც შპს „ალთუ“ შეათანხმებს საქართველოს გარემოს დაცვისა და სოფლის მეურნეობის სამინისტროსთან, თქვენი თანხმობის საფუძველზე მოახდინოს სარეკულტივაციო/აღდგენითი სამუშაოები ზემოთ აღნიშნულ გერიგორიაზე, შემდეგ GPS კოორდინატებზე 1) X 482736 Y4627043; 2) X 482727 Y4626956; 3) X 482702 Y4626862; 4) X 482655 Y4626871; 5) X 482662 Y4627044.

აღსანიშნავია ის ფაქტი, რომ გერიგორიის ამოვსება მოხდება არა სახიფათო, არა საყოფაცხოვრებო ნარჩენებით, არამედ ლოდნარით, მიწით, სამშენებლო და ინერგული ნარჩენებით, რის შედეგადაც მოხდება აღნიშნული პრობლემების მოგვარება, გარდა ამისა დაიცავს საცხოვრებელი სახლის წინა გერიგორიას ეროზიისა და წყლისმიერი გამორეცხვისაგან. ამავე დროს რეკულტივაციის ბოლო ფაზაში მოხდება ამოვსებული გერიგორიის ვაკისის მიწის ფენით დაფარვა და გაშენდება ახალგაზრდა მრავალწლიანი ნარგავობები, რაც თავის მხრივ საგრძნობლად გააუმჯობესებს ბინის მოსახლეობის საცხოვრებელ პირობებს.

პაგოივისცემით, ნ.ჯაფარიძის რაიონის მოსახლეობა

... .. 2018

#	სახელი, გვარი	პირადი #	ხელმოწერა
1	ნონა ნადიშაიძე	62011000697	<i>ნ. ნადიშაიძე</i>
2	გიორგი ჯონიაძე	62011000964	<i>გ. ჯონიაძე</i>
3	მიხაილა ჯონიაძე	62011004124	<i>მ. ჯონიაძე</i>



ქალაქ თბილისის მუნიციპალიტეტის მერია  
გარემოს დაცვის საქალაქო სამსახური



წერილის ნომერი: 18-01180954053

თარიღი: 05.04.2018

ადრესატი:

ქალაქ თბილისის მუნიციპალიტეტის საკრებულო  
მისამართი: თავისუფლების მოედანი N2

ასლი

✦ ნონა ნადიბაიძე

პირადი ნომერი: 62011000697

მისამართი: წყალსადენის ქN7 ბ.308

ქალაქ თბილისის მუნიციპალიტეტის საკრებულოს

მაჟორიტარ წევრს ბატონ შალვა ოგბაიძეს

ბატონო შალვა,

გარემოს დაცვის საქალაქო სამსახურმა განიხილა თქვენი მიმდინარე წლის 30 მარტის №03-0318089116 წერილი, რომელიც ეხება წყალსადენის ქ. №7-ის მიმდებარე ტერიტორიაზე მდ. მტკვრის ნაპირსამაგრი სამუშაოების ჩატარების საკითხს.

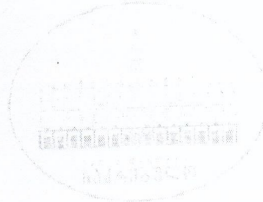
გაცნობებთ, რომ სამსახური არაა წინააღმდეგი წყალსადენის ქ. №7-ის მიმდებარე ტერიტორიაზე ჩატარდეს მდ. მტკვრის ნაპირსამაგრი სამუშაოები.

აქვე დამატებით გაცნობებთ, რომ ვინაიდან შპს „ალთუზე“ სასარგებლო წიაღისეულის მოპოვების ლიცენზია გაცემულია სსიპ წიაღის ეროვნული სააგენტოს მიერ, რომლის ფარგლებშიც ის ახორციელებს თავის სალიცენზიო ფართობზე რეკულტივაცია/აღდგენის სამუშაოების ჩატარებას, მოსახლეობის მიერ მოთხოვნილი საკითხი, რომ უშუალოდ წყალსადენის ქ. №7-ის მიმდებარედ მდ. მტკვრის ნაპირსამაგრი სამუშაოების ჩატარება განხორციელდეს შპს „ალთუ“-ს მიერ საჭიროებს შეთანხმებას სსიპ წიაღის ეროვნულ სააგენტოსთან.

პატივისცემით,

გარემოს დაცვის საქალაქო სამსახური -  
პირდაპირი სარედაქციო კავშირით





# ქალაქ თბილისის მუნიციპალიტეტის საკრებულო



წერილის ნომერი: 03-0318089116

თარიღი: 30.03.2018

ადრესატი:

ქალაქ თბილისის მუნიციპალიტეტის შერია  
მისამართი: შარტავას ქ. 7ა

ასლი

ნონა ნადიბაიძე

პირადი ნომერი: 62011000697

მისამართი: წყალსადენის ქN7 ბ.308

ქ.თბილისის მუნიციპალიტეტის მერიის

გარემოს დაცვის საქალაქო სამსახურის ხელმძღვანელს

ბატონ გიგა გიგაშვილს

ბატონო გიგა,

გაცნობებთ რომ დეპუტატის ბიუროში განცხადებით მოგვმართა მოქალაქე ნონა ნადიბაიძემ (პ/ნ 620011000697) და წყალსადენის ქ. N7-ის მაცხოვრებლებმა. მოგახსენებთ რომ, წყალსადენის ქუჩის N7-ის მიმდებარედ მიმდინარეობს მდ. მტკვრის ნაპირსამაგრი სამუშაოები, მოქალაქეები ითხოვენ რომ აღნიშნული სამუშაოები გაგრძელდეს უშუალოდ წყალსადენის N7-ის მიმდებარედ, რადგან სამუშაოების დასრულების შემდეგ თუ არ ჩატარდა სამუშაოები უშუალოდ წყალსადენის ქ. N7-ის მიმდებარედ მოსალოდნელია ამ ნომერში მდებარე საცხოვრებლის დატბორვა. მოგმართავთ თქვენ, ვინაიდან ეს ტერიტორია ირიცხება მერიის ბალანსზე და გვჭირდება თქვენი თანხმობა რომ კომპანია „ალთუმ“ განახორციელოს ნაპირსამაგრი სამუშაოები აღნიშნულ ტერიტორიაზეც. ასევე, მოგახსენებთ რომ აღნიშნულ საკითხზე თქვენ წერილობით მოგმართეთ (09.03.2018 03-0318068153), თუმცა პასუხად მივიღეთ რომ თქვენ ვერ განაგრძობთ სამუშაოების ვადას, კიდევ ერთხელ ავლნიშნავთ, რომ მოქალაქეები არ ითხოვენ ვადის გაგრძელებას, არამედ ისინი ითხოვენ რომ აღნიშნულმა კომპანიამ სამუშაოების ჩატარება განაგრძოს უშუალოდ წყალსადენის N7-ის მიმდებარედ შემდეგ GPS კოორდინატებზე: 1) X 482736 Y4627043 2) X 482727 Y 4626956 3) X 482702 Y 4626862 4) X482662 Y 4627044.

მოგმართავთ შუამდგომლობით, ადგილზე შეისწავლოთ საკითხი და დააკმაყოფილოთ განცხადება შესაძლებლობისა და კომპეტენციის ფარგლებში.

შუამდგომლობას თან ერთვის მოქალაქის მიერ ჩვენთან წარმოდგენილი განცხადება და შესაბამისი დოკუმენტები, სადაც შეგიძლიათ უფრო ზუსტად გაერკვეთ საკითხში.

გთხოვთ, რეაგირების თაობაზე წერილობით აცნობოთ ქ.თბილისის მუნიციპალიტეტის საკრებულოს და მოქალაქე ნონა ნადიბაიძეს.

დანართი: 08 ფურცელი

პატივისცემით

ორიათას ჩვიდმეტი წლის თხუთმეტ აგვისტოს მე. ნოტარიუს ნანა ბაკურაძეს ჩემს სანოტარო ბიუროში, რომელიც მდებარეობს მისამართზე: ქ. თბილისი, კოსტავას ქ. №76-ში, მომართა შპს « მ-დ და კომპანია »-ს (ს/№405162899) დირექტორმა ირინა ბერიძემ. მან მოითხოვა მინდობილობის შედგენა და მისი სანოტარო წესით დადასტურება. მე შევამოწმე მისი პირადობა მის მიერ წარმოდგენილი პირადობის დამადასტურებელი დოკუმენტით და დაერწმუნდი, რომ ნამდვილად ირინა ბერიძემ (დაბადებული 22.03.1991წ. ბათუმში, რეგისტრირებული მისამართზე: ქ. ბათუმი, ვ. გორგასლის ქ. №119, ბარათის №16IB05523, პირადი №61001071118, გაც. იუსტიციის სამინისტროს მიერ 04.04.2017წ.) მომართა. მე შევამოწმე ირინა ბერიძის ქმედუნარიანობა და ვადასტურებ, რომ მის ქმედუნარიანობაში ეჭვის შეტანის საფუძველი არ მქონდა. მე დაერწმუნდი მისი ნების გამოვლენის ნამდვილობაში. შემდეგ მან ჩემი თანდასწრებით მოაწერა ხელი წინამდებარე მინდობილობას.

### მ ი ნ დ ო ბ ი ლ ო ბ ა

მე. შპს « მ-დ და კომპანია »-ს (ს/№405162899) დირექტორი ირინა ბერიძე (დაბადებული 22.03.1991წ. ბათუმში, რეგისტრირებული მისამართზე: ქ. ბათუმი, ვ. გორგასლის ქ. №119, ბარათის №16IB05523, პირადი №61001071118, გაც. იუსტიციის სამინისტროს მიერ 04.04.2017წ.) ვენდობი ალექსანდრე თურქაძეს (დაბ. 13.07.1961წ. თბილისში, პირადი: 01023007206) იყოს შპს « მ-დ და კომპანია »-ს (ს/№405162899) წარმომადგენელი ნებისმიერ სახელმწიფო, არასახელმწიფო, ადმინისტრაციულ და საბანკო დაწესებულებებში, ფიზიკურ და იურიდიულ პირებთან ურთიერთობაში, საქართველოს გარეგნო და ბუნებრივი რესურსების დაცვის სამინისტროში, გარემოს დაცვის სააგენტოში, საქართველოს ფინანსთა სამინისტროში და მის დაქვემდებარებაში არსებულ სამსახურებში, შემოსავლების სამსახურში, საჯარო რეესტრში, სამეწარმეო რეესტრში, სანოტარო ბიუროში. მართოს საზოგადოების საქმიანობა იმ უფლებებითა და მოვალეობებით, რაც გამაჩნია მე, როგორც შპს « მ-დ და კომპანია »-ს (ს/№405162899) დირექტორს. აწარმოოს მოლაპარაკებები ფიზიკურ და იურიდიულ პირებთან, დადოს მათთან ნებისმიერი ტიპის ხელშეკრულებები (ნასყიდობის), განსაზღვროს ხელშეკრულების პირობები და მიიღოს თანხა, გადაიხადოს გადასახადები. მიიღოს და ჩააბაროს საზოგადოების კუთვნილი ნებისმიერი დოკუმენტი ნებისმიერი დაწესებულებიდან.

ასევე, ვენდობი ალექსანდრე თურქაძეს (პირადი: 01023007206) მართოს და განკარგოს შპს « მ-დ და კომპანია »-ს (ს/№405162899) კუთვნილი ანგარიშები საქართველოს ნებისმიერ ბანკში, აწარმოოს ნებისმიერი სახის საბანკო ოპერაცია, მათ შორის თანხის შეტანა, გამოტანა, გადარიცხვა, კონვერტაცია, ისარგებლოს ინტერნეტ ბანკინგით, მიიღოს დეტალური ინფორმაცია, ცნობა და ამონაწერი ანგარიშების თაობაზე. შეასრულოს ყველა აუცილებელი მოქმედება და ხელი მოაწეროს ყველა საჭირო საბუთს, რაც ზემოთ ჩამოთვლილი დავალებების შესრულებასთან იქნება დაკავშირებული.

მინდობილობა გაცემულია 1 (ერთი) წლის ვადით და ძალაშია 2018 წლის 15 აგვისტოს ჩათვლით.

გადახდილია სანოტარო მომსახურების საჯარო, 10 ლარი, (თანხმად საქართველოს მთავრობის 2011 წლის 29 დეკემბრის დადგენილება №507-ის 31-ე მუხლისა), აგრეთვე დ.დ.გ 1 ლარი და 80 თეთრი (თანხმად საქართველოს საგადასახადო კოდექსის 169-ე მუხლისა) და რეგისტრაციის საფასური 2 ლარი (თანხმად "საქართველოს მთავრობის 2011 წლის 29 დეკემბრის დადგენილება №507-ის 39-ე მუხლისა): - სულ გადახდილია 13 ლარი და 80 თეთრი.

შპს « მ-დ და კომპანია »-ს (ს/№405162899) დირექტორი



ირინა ბერიძე

ნანა ბაკურაძე



სანოტარო მოქმედების ინდივიდუალური ნომერი



64471429674817

საქართველო



სანოტარო მოქმედების დასახელება  
რწმუნებულებების / მინდობილობის დამოწმება

სანოტარო მოქმედების რეგისტრაციის ნომერი

**N170929340**



რეგისტრაციის თარიღი

15.08.2017 წ

ნოტარიუსი: ნანა ბაკურაძე  
მისამართი: ქ.თბილისი კოსტავას ქ.N76  
ტელეფონი: 2 33 18 67

სანოტარო მოქმედებისა და სანოტარო აქტის შესახებ ინფორმაციის (მისი შექმნის, შეცვლის და/ან გაუქმების შესახებ) მიღება-გადამოწმება შეგიძლიათ საქართველოს ნოტარიუსთა პალატის ვებ-გვერდზე: [www.notary.ge](http://www.notary.ge) ასევე შეგიძლიათ დარეკოთ ტელეფონზე: +995(32) 2 66 19 18

თბილისის მერიას .....

ქ.თბილისის ს.ჯ.დ.ს.ა.ა.მ.ს. ქუჩის # .....

ბინის მოსახლეობა

ბაგონო/ქალბაგონო,

მოგახსენებთ, რომ ჩვენი საცხოვრებელი ბინის მიმდებარედ, დაახლოებით 50მ-ის მოშორებით, მდ. მტკვრის მარცხენა ნაპირზე შპს „ალთუ“ აწარმოებს თავისი კუთვნილი სასარგებლო წიაღისეულის მოპოვების ლიცენზიით გათვალისწინებული სალიცენზიო ფართობის რეკულტივაცია/აღდგენის სამუშაოებს.

იმის გამო, რომ ჩვენი ბინის წინ, 25-30 მეტრში მდ. მტკვრის მარცხენა ნაპირზე, დაახლოებით 180-200 მეტრის სიგრძეზე არის დაჭაობებული ადგილი რის შედეგადაც მომრავლებულია მწერები, ქვეწარმავლები, მრღნელები, განსაკუთრებით ცხელ დღეებში დგას საშინელი სუნი და სუფევს ანგი სანიტარია, გთხოვთ მისცეთ თანხმობა შპს „ალთუ“-ს, რომ შესაბამისი რეკულტივაცია/აღდგენის პროექტის ფარგლებში, რომელსაც შპს „ალთუ“ შეათანხმებს საქართველოს გარემოს დაცვისა და სოფლის მეურნეობის სამინისტროსთან, თქვენი თანხმობის საფუძველზე მოახდინოს სარეკულტივაციო/აღდგენითი სამუშაოები ზემოთ აღნიშნულ გერიგორიაზე, შემდეგ GPS კოორდინატებზე 1) X 482736 Y4627043; 2) X 482727 Y4626956; 3) X 482702 Y4626862; 4) X 482655 Y4626871; 5) X 482662 Y4627044.

აღსანიშნავია ის ფაქტი, რომ გერიგორიის ამოვსება მოხდება არა სახიფათო, არა საყოფაცხოვრებო ნარჩენებით, არამედ ლოდნარით, მიწით, სამშენებლო და ინერგული ნარჩენებით, რის შედეგადაც მოხდება აღნიშნული პრობლემების მოგვარება, გარდა ამისა დაიცავს საცხოვრებელი სახლის წინა გერიგორიას ეროზიისა და წყლისმიერი გამორეცხვისაგან. ამავე დროს რეკულტივაციის ბოლო ფაზაში მოხდება ამოვსებული გერიგორიის ვაკისის მიწის ფენით დაფარვა და გაშენდება ახალგაზრდა მრავალწლიანი ნარგავობები, რაც თავის მხრივ საგრძნობლად გააუმჯობესებს ბინის მოსახლეობის საცხოვრებელ პირობებს.

პაგოივისცემით, ს.ჯ.დ.ს.ა.ა.მ.ს. ქუჩის მოსახლეობა

..... 2018

#	სახელი, გვარი	პირადი #	ხელმოწერა
1	ნონა ნადიშაიძე	62011000697	<i>[Handwritten Signature]</i>
2	გიორგი ჯონიაძე	62011000964	<i>[Handwritten Signature]</i>
3	მიხაილა ჯონიაძე	62011004124	<i>[Handwritten Signature]</i>





ქალაქ თბილისის მუნიციპალიტეტის მერია  
გარემოს დაცვის საქალაქო სამსახური



წერილის ნომერი: 18-01180954053

თარიღი: 05.04.2018

ადრესატი:

ქალაქ თბილისის მუნიციპალიტეტის საკრებულო  
მისამართი: თავისუფლების მოედანი N2

ასლი

✦ ნონა ნადიბაიძე

პირადი ნომერი: 62011000697

მისამართი: წყალსადენის ქN7 ბ.308

ქალაქ თბილისის მუნიციპალიტეტის საკრებულოს

მაჟორიტარ წევრს ბატონ შალვა ოგბაიძეს

ბატონო შალვა,

გარემოს დაცვის საქალაქო სამსახურმა განიხილა თქვენი მიმდინარე წლის 30 მარტის №03-0318089116 წერილი, რომელიც ეხება წყალსადენის ქ. №7-ის მიმდებარე ტერიტორიაზე მდ. მტკვრის ნაპირსამაგრი სამუშაოების ჩატარების საკითხს.

გაცნობებთ, რომ სამსახური არაა წინააღმდეგი წყალსადენის ქ. №7-ის მიმდებარე ტერიტორიაზე ჩატარდეს მდ. მტკვრის ნაპირსამაგრი სამუშაოები.

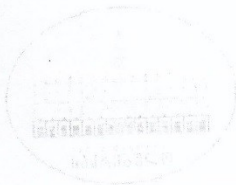
აქვე დამატებით გაცნობებთ, რომ ვინაიდან შპს „ალთუზე“ სასარგებლო წიაღისეულის მოპოვების ლიცენზია გაცემულია სსიპ წიაღის ეროვნული სააგენტოს მიერ, რომლის ფარგლებშიც ის ახორციელებს თავის სალიცენზიო ფართობზე რეკულტივაცია/აღდგენის სამუშაოების ჩატარებას, მოსახლეობის მიერ მოთხოვნილი საკითხი, რომ უშუალოდ წყალსადენის ქ. №7-ის მიმდებარედ მდ. მტკვრის ნაპირსამაგრი სამუშაოების ჩატარება განხორციელდეს შპს „ალთუ“-ს მიერ საჭიროებს შეთანხმებას სსიპ წიაღის ეროვნულ სააგენტოსთან.

პატივისცემით,

გარემოს დაცვის საქალაქო სამსახური -

პირდაპირი სარედაქციო კავშირისთვის:





# ქალაქ თბილისის მუნიციპალიტეტის საკრებულო



წერილის ნომერი: 03-0318089116  
თარიღი: 30.03.2018

ადრესატი:  
ქალაქ თბილისის მუნიციპალიტეტის მერია  
მისამართი: შარტავას ქ. 7ა

ასლი  
ნონა ნადიბაიძე  
პირადი ნომერი: 62011000697  
მისამართი: წყალსადენის ქ. N7 ბ.308

ქ.თბილისის მუნიციპალიტეტის მერიის  
გარემოს დაცვის საქალაქო სამსახურის ხელმძღვანელს  
ბატონ გიგა გიგაშვილს

ბატონო გიგა,

გაცნობებთ რომ დეპუტატის ბიუროში განცხადებით მოგმართა მოქალაქე ნონა ნადიბაიძე (პ/ნ 620011000697) და წყალსადენის ქ. N7-ის მაცხოვრებლებმა. მოგახსენებთ რომ წყალსადენის ქუჩის N7-ის მიმდებარედ მიმდინარეობს მდ. მტკვრის ნაპირსამაგრი სამუშაოები, მოქალაქეები ითხოვენ რომ აღნიშნული სამუშაოები გაგრძელდეს უშუალოდ წყალსადენის N7-ის მიმდებარედ, რადგან სამუშაოების დასრულების შემდეგ თუ არ ჩატარდა სამუშაოები უშუალოდ წყალსადენის ქ. N7-ის მიმდებარედ მოსალოდნელია ამ ნომერში მდებარე საცხოვრებლის დატბორვა. მოგმართავთ თქვენ, ვინაიდან ეს ტერიტორია ირიცხება მერიის ბალანსზე და გვჭირდება თქვენი თანხმობა რომ კომპანია „ალთუმ“ განხორციელოს ნაპირსამაგრი სამუშაოები აღნიშნულ ტერიტორიაზე. ასევე, მოგახსენებთ რომ აღნიშნულ საკითხზე თქვენ წერილობით მოგმართეთ (09.03.2018 03-0318068153), თუმცა პასუხად მივიღეთ რომ თქვენ ვერ განაგრძობთ სამუშაოების ვადას, კიდევ ერთხელ ავღნიშნავთ, რომ მოქალაქეები არ ითხოვენ ვადის გაგრძელებას, არამედ ისინი ითხოვენ რომ აღნიშნულმა კომპანიამ სამუშაოების ჩატარება განაგრძოს უშუალოდ წყალსადენის N7-ის მიმდებარედ შემდეგ GPS კოორდინატებზე: 1) X 482736 Y 4627043 2) X 482727 Y 4626956 3) X 482702 Y 4626862 4) X 482662 Y 4627044.

მოგმართეთ შუამდგომლობით, ადგილზე შეისწავლოთ საკითხი და დააკმაყოფილოთ განცხადება შესაძლებლობისა და კომპეტენციის ფარგლებში.

შუამდგომლობას თან ერთვის მოქალაქის მიერ ჩვენთან წარმოდგენილი განცხადება და შესაბამისი დოკუმენტები, სადაც შეგიძლიათ უფრო ზუსტად გაერკვეთ საკითხში.

გთხოვთ, რეაგირების თაობაზე წერილობით აცნობოთ ქ.თბილისის მუნიციპალიტეტის საკრებულოს და მოქალაქე ნონა ნადიბაიძეს.

დანართი: 08 ფურცელი

პატივისცემით

ქალაქ თბილისის მუნიციპალიტეტის  
საკრებულო - მკორიტიარი წევრი

შალვა ოგბაიძე



# საქართველო



გაგეონის სამინისტროს  
სამართლებრივი  
სამსახური

N 6896/01  
07/08/2018

6896-01-2-201808071404



შპს „ალთუ“-ს დირექტორს  
ბატონ ალექსანდრე თურქაძეს  
მის: ქ. თბილისი, სან-ზონის დასახლება,  
კორპუსი N10გ, ბინა N45

ბატონო ალექსანდრე,

თქვენი განცხადების (26.06.2018) პასუხად, რომლითაც წარმოდგენილია ქ. თბილისში, მდ. მტკვრის მარცხენა სანაპიროზე, წყალსადენის ქუჩის მიმდებარედ სახეცვლილი და დაჭობებული ტერიტორიის რეკულტივაცია/ადგენის პროექტი, განცხადებით, რომ წარმოდგენილ პროექტთან დაკავშირებით სამინისტროს შენიშვნები არ აქვს.

ასევე განცხადებით, რომ ნაპირდაცვითი სამუშაოების განხორციელება (პროექტში მითითებულია, რომ პროექტის ფარგლებში, წყლისმიერი ეროზიული პროცესების თავიდან აცილების მიზნით, მოხდება მდინარე მტკვრის კალაპოტის გასწორება/ზოგნება და ნაპირსამაგრი სამუშაოების ჩატარება), საქართველოს კანონის-გარემოსდაცვითი შეფასების კოდექსის მე-2 დანართის 9.13 ნაწილის შესაბამისად, მიიჩნევა სკრინინგის პროცედურისადმი დაქვემდებარებულ საქმიანობად და ამავე კოდექსის საფუძველზე, ექვემდებარება შესაბამისი პროცედურების გავლას. პროექტით გათვალისწინებული სარეკულტივაციო სამუშაოების დაწყებამდე, სკრინინგის პროცედურების გავლის მიზნით, სავალდებულოა მიმართოთ გარემოს დაცვისა და სოფლის მეურნეობის სამინისტროს გარემოსდაცვითი შეფასების დეპარტამენტს.

დამატებით განცხადებით, რომ რომ „ნიადაგის ნაყოფიერი ფენის მოხსნის, შენახვის, გამოყენებისა და რეკულტივაციის შესახებ“ საქართველოს მთავრობის 2013 წლის 31 დეკემბრის N424 დადგენილებით დამტკიცებული ტექნიკური რეგლამენტის შესაბამისად, რეკულტივაციის ან/და კონსერვაციის სამუშაოების დამთავრების შემდეგ საქმიანობის სუბიექტი ვალდებულია, ამის თაობაზე ინფორმაცია წარუდგინოს საქართველოს გარემოს დაცვისა და სოფლის მეურნეობის სამინისტროს გარემოსდაცვითი ზედამხედველობის დეპარტამენტს. ობიექტების რეკულტივაცია ან კონსერვაცია დამთავრებულად ითვლება ინფორმაციის ადგილზე გადამოწმების შემდეგ უფლებამოსილი ორგანოს (საქართველოს გარემოს დაცვისა და სოფლის მეურნეობის სამინისტროს გარემოსდაცვითი ზედამხედველობის დეპარტამენტი) მიერ შესაბამისი აქტის შედგენით, ხოლო საქმიანობის

0159, საქართველო, თბილისი, მარშალ გელოვანის გამზ. N6. ტელ./ფაქსი: +(995 32) 2378013

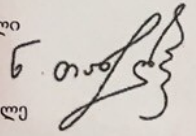
[www.moa.gov.ge](http://www.moa.gov.ge)

6, Marshal Gelovani ave., Tbilisi 0159, Georgia, Phone/Fax: +(995 32) 2378013

სუბიექტი, რომელიც აწარმოებს დეგრადირებული ნიადაგის რეკულტივაციას, პროექტით განსაზღვრული პირობების სამუშაოების არახარისხიანი, ეკოლოგიური და სხვა სტანდარტების წესების და ნორმების დაუცველობისას პასუხს აგებს საქართველოს კანონმდებლობით დადგენილი წესით.

პატივისცემით,

ნინო თანდილაშვილი



მინისტრის მოადგილე

ს ა ქ ა რ თ ე ე ლ ო



გარემოს დაცვისა და  
სოფლის მეურნეობის  
სამინისტრო

N 7526/01  
29/08/2018

ელკენდახაშვილი ევა  
593-94-94-90

7526-01-2-201808291130



შპს „ალთუ“-ს დირექტორს ბატონ ალექსანდრე თურქაძეს  
მის: ქ. თბილისი, სანჯონის დასახლება, კორპუსი N10გ, ბინა N45

ბატონო ალექსანდრე,

სამინისტრომ განიხილა თქვენი 2018 წლის 14 აგვისტოს #10333 წერილი, რომელიც ეხება ქ.  
თბილისში, მდ. მტკვრის მარცხენა სანაპიროზე, წყალსადენის ქუჩის მიმდებარედ  
სახეცვლილი და დაჭაობებული ტერიტორიის რეკულტივაცია/აღდგენის პროექტს.

თქვენს მიერ წარმოდგენილი წერილისა და თანდართული რეკულტივაცია/აღდგენის  
პროექტის მიხედვით ქ. თბილისში, წყალსადენის ქ. #7-ის მიმდებარედ არსებული 1.08 ჰა  
ტერიტორიაზე, დაჭაობებული ადგილების ამოვსების და ანტისანიტარიის მოსპობის  
მიზნით, უნდა მოხდეს აღნიშნულ ტერიტორიაზე კლდოვანი ქანების, სამშენებლო  
ნარჩენების შეტანა, ხოლო ბოლო ეტაპზე მოხდება ამოვსებული ტერიტორიის მოსწორება,  
ხელოვნურად გამდიდრებული მიწის ფენით დაფარვა და მწვანე მრავალწლიანი  
ცვენარეების გაშენება. ამავე დროს, რეკულტივაცია/აღდგენის პროექტში მითითებულია,  
რომ მდინარე მტკვრის კალაპოტის გასწორბაზოვნებისა და ნაპირსამაგრი სამუშაოების  
ჩატარების გათვალისწინებით შპს „ალთუ“ განახორციელებს აღნიშნული ტერიტორიის  
რეკულტივაცია/აღდგენას. ყოველივე ზემოაღნიშნული საკითხები საჭიროებს  
დაზუსტებას.

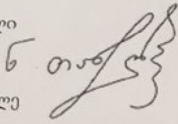
ამასთან გაცნობებთ, რომ „გარემოსდაცვითი შეფასების კოდექსის“ მე-2 დანართის 9.13.  
ქვეპუნქტის თანახმად, „ნაპირდაცვითი და სანაპირო ზოლის ეროზიის შესაკავებლად  
ან/და სანაპირო ზოლის აღდგენის მიზნით გათვალისწინებული სამუშაოები“  
ექვემდებარება სკრინინგის პროცედურას. შესაბამისად თუ თქვენ მიერ დაგეგმილია  
ზემოაღნიშნული კოდექსის 9.13. ქვეპუნქტით გათვალისწინებული სკრინინგის  
პროცედურისადმი დაქვემდებარებულ საქმიანობა, ამ შემთხვევაში დაგეგმილი  
საქმიანობის განმახორციელებელი ვალდებულია სამინისტროში წარმოადგინოს  
„ნაპირდაცვითი და სანაპირო ზოლის ეროზიის შესაკავებლად ან/და სანაპირო ზოლის  
აღდგენის მიზნით გათვალისწინებული სამუშაოები“-ს სკრინინგის განცხადება და  
სამინისტროსგან მიიღოს გადაწყვეტილება იმის თაობაზე, ექვემდებარება თუ არა  
დაგეგმილი საქმიანობა გზმ-ს. სკრინინგის პროცედურის გავლისა და გზმ-ს საჭიროების  
დადგენის მიზნით, სკრინინგის განცხადება საქართველოს ზოგადი ადმინისტრაციული  
კოდექსის 78-ე მუხლით გათვალისწინებული ინფორმაციის გარდა, უნდა მოიცავდეს  
შემდეგს:



- საქმიანობის მახასიათებლები: საქმიანობის მასშტაბი; არსებულ საქმიანობასთან ან/და დაგეგმილ საქმიანობასთან კუმულაციური ზემოქმედება; ბუნებრივი რესურსების (განსაკუთრებით – წყლის, ნიადაგის, მიწის, ბიომრავალფეროვნების) გამოყენება; ნარჩენების წარმოქმნა; გარემოს დაბინძურება და ხმაური; საქმიანობასთან დაკავშირებული მასშტაბური ავარიის ან/და კატასტროფის რისკი.
- დაგეგმილი საქმიანობის განხორციელების ადგილი და მისი თავსებადობა: ჭარბტენიან ტერიტორიასთან; შავი ზღვის სანაპირო ზოლთან; ტყით მჭიდროდ დაფარულ ტერიტორიასთან, სადაც გაბატონებულია საქართველოს „წითელი ნუსხის“ სახეობები; დაცულ ტერიტორიებთან; მჭიდროდ დასახლებულ ტერიტორიასთან; კულტურული მემკვიდრეობის ძეგლთან და სხვა ობიექტთან.
- საქმიანობის შესაძლო ზემოქმედების ხასიათი: ზემოქმედების ტრანსსასაზღვრო ხასიათი; ზემოქმედების შესაძლო ხარისხი და კომპლექსურობა.

პატივისცემით,

ნინო თანდილაშვილი



მინისტრის მოადგილე