



GEOCON

შ.პ.ს. „გეოკონი“

**ფეთქებადი მასალების
საწყობი**

(საჩხერის რაიონი, სოფ. საგანე, მიწის ნაკვეთის საკადასტრო კოდი
№35.10.67.023)

სკრინინგის ანგარიში

შემსრულებელი

შეზღუდული პასუხისმგებლობის საზოგადოება „ჯეოკონი“

დირექტორი

რ. რჩეულიშვილი



თბილისი 2019

62-64 K. Kekelidze str, 0179 Tbilisi, Georgia
Phone: (+995) 223 12 91, Mobile:(+995) 599 540 208, E-mail: geocon12345@gmail.com

შინაარსი

1	შესავალი-----	3
2	დაგეგმილი საქმიანობის აღწერა -----	4
2.1	დაგეგმილი საქმიანობის განხორციელების ადგილმდებარეობა -----	4
2.2	დაგეგმილი საქმიანობის მოკლე აღწერა -----	9
2.2.1	დაგეგმილი საქმიანობის ზოგადი დახასიათება -----	9
2.2.2	დაგეგმილი საქმიანობისათვის საჭირო ბუნებრივი რესურსები -----	15
3.	გარემოზე შესაძლო ზემოქმედებების შეფასება -----	16
4	დანართები -----	19
4.1.	საჯარო რეესტრიდან ამონაწერი -----	19

1. შესავალი

წინამდებარე ანგარიში წარმოადგენს შპს “კავა კომპანია”-ს (ს/კ 404870038) ფეთქებადი მასალების საწვობის (შემდგომში - საწარმო) მიმდინარე საქმიანობის თაობაზე, საქართველოს გარემოს დაცვისა და სოფლის მეურნეობის სამინისტროში წარსადგენი სკრინინგის განაცხადის ძირითად დანართს.

შპს “კავა კომპანია”-ს საქმიანობის სფეროა ფეთქებადი მასალების ბრუნვა – საქმიანობა, რომელიც მოიცავს ფეთქებადი მასალების შენახვას, აღრიცხვას, შექენას, განადგურებას, რეალიზაციას.

შპს “კავა კომპანია”-ს დაგეგმილი საქმიანობა მიეკუთვნება საქართველოს კანონის „გარემოსდაცვითი შეფასების კოდექსი“-ს II დანართის 10.8 ქვეპუნქტით (ფეთქებადი ნივთიერებების აღდგენა ან განადგურება) გათვალისწინებულ საქმიანობას და ექვემდებარება ამავე კოდექსის მე-7 მუხლით განსაზღვრული სკრინინგის პროცედურის გავლას.

ზემოაღნიშნულიდან გამომდინარე და საქართველოს კანონის „გარემოსდაცვითი შეფასების კოდექსი“-ს მე-7 მუხლის მე-4 ნაწილის შესაბამისად, ფეთქებადი მასალების საწვობის დაგეგმილი საქმიანობის გარემოზე ზემოქმედების შეფასების ჩატარების საჭიროების დადგენის მიზნით მომზადდა სკრინინგის განაცხადება.

სკრინინგის განცხადება, საქართველოს ზოგადი ადმინისტრაციული კოდექსის 78-ე მუხლით გათვალისწინებული ინფორმაციის გარდა, მოიცავს:

- ა) მოკლე ინფორმაციას დაგეგმილი საქმიანობის შესახებ;
- ბ) ინფორმაციას დაგეგმილი საქმიანობის მახასიათებლების, განხორციელების ადგილისა და შესაძლო ზემოქმედების ხასიათის შესახებ.

საქმიანობის განხორციელებილი (შპს “კავა კომპანია”-ს) და სკრინინგის განცხადების შემუშავებელი (შპს „ჯეოკონი“-ს) ორგანიზაციების საკონტაქტო ინფორმაცია მოცემულია ცხრილში 1.1.

ცხრილი 1.1. შპს “კავა კომპანია”-ს და შპს „ჯეოკონი“-ს შესახებ ინფორმაცია

საქმიანობის განხორციელებელი	შპს “კავა კომპანია”-ს (ს/კ 404870038)
იურიდიული მისამართი	ქ. თბილისის საბურთალოს რაიონში, ალექსიძის ქ. , №1 კორპ. №4,სადარ. II ბინა №35
ფაქტიური მისამართი	ქ. თბილისის საბურთალოს რაიონში, ალექსიძის ქ. , №1 კორპ. №4,სადარ. II ბინა №35
საქმიანობის განხორციელების ადგილის მისამართი	საჩხერის რაიონი, სოფ. სავანე
საქმიანობის სახე	ფეთქებადი მასალების ბრუნვა
შპს “კავა კომპანია”-ს დირექტორი	ვაჟა ხარაიშვილი
ელექტრონული ფოსტა	kavacompanyltd@gmail.com
საკონტაქტო ტელეფონი	+995 322 334498
საკონსულტაციო ფირმა	შპს „ჯეოკონი“
შპს „ჯეოკონი“-ს დირექტორი	რევაზ რჩეულიძე
ელექტრონული ფოსტა	geocon12345@gmail.com
საკონტაქტო ტელეფონი	(+995) 599-540-208

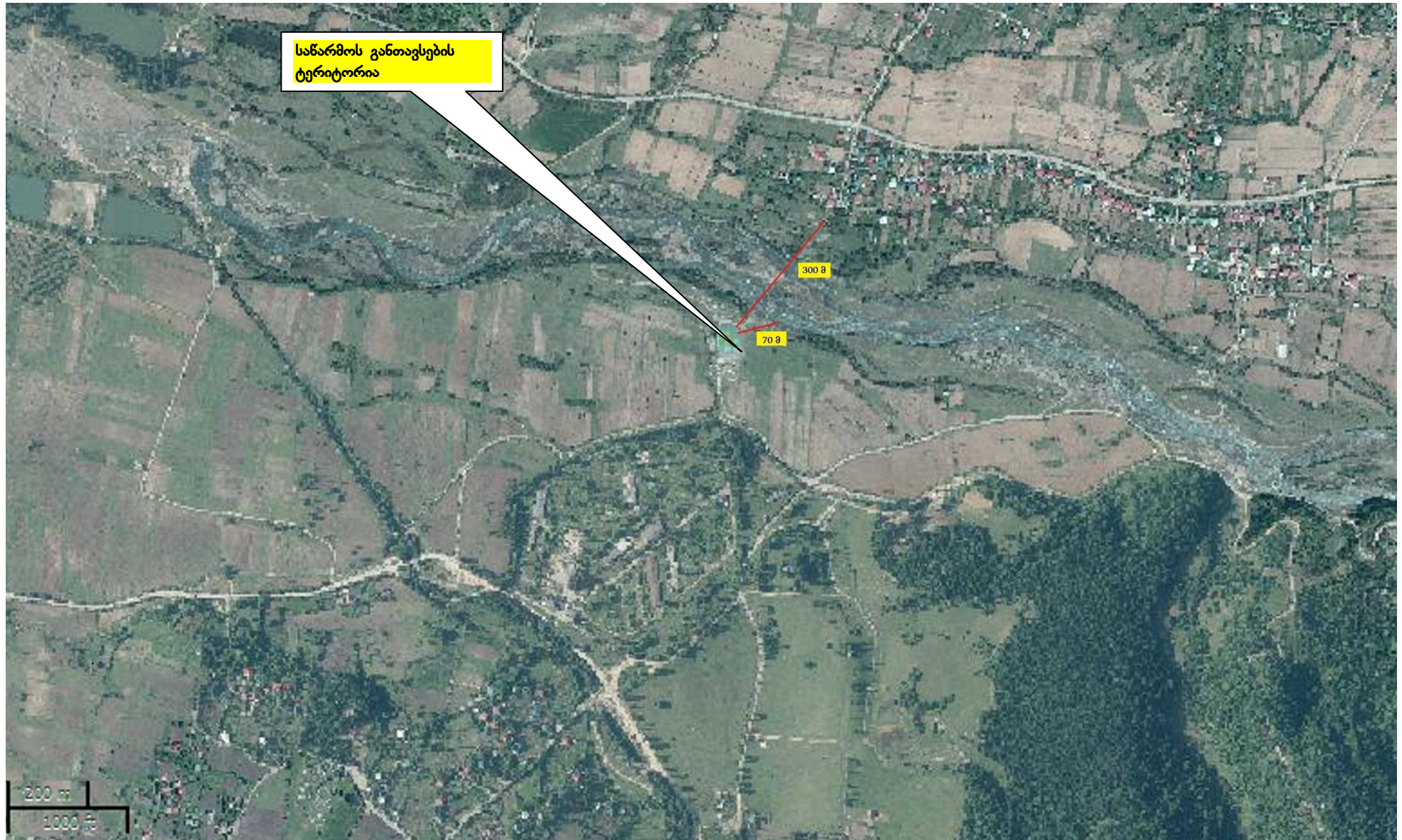
2. დაგეგმილი საქმიანობის აღწერა

2.1. დაგეგმილი საქმიანობის ადგილმდებარეობა

შპს “კავა კომპანია”-ს ფეთქებადი მასალების სანცობი განთავსებულია საჩხერის რაიონი, სოფ. სავანეში მდებარე ფ/პ კახაბერ ჯაფარიძე (პ/ნ:38001000875) საკუთრებაში არსებულ, 795.00 მ² ფართის სასოფლო-სამეურნეო დანიშნულების მიწის ნაკვეთზე. მიწის ნაკვეთის საკადასტრო კოდი: №35.10.67.023.

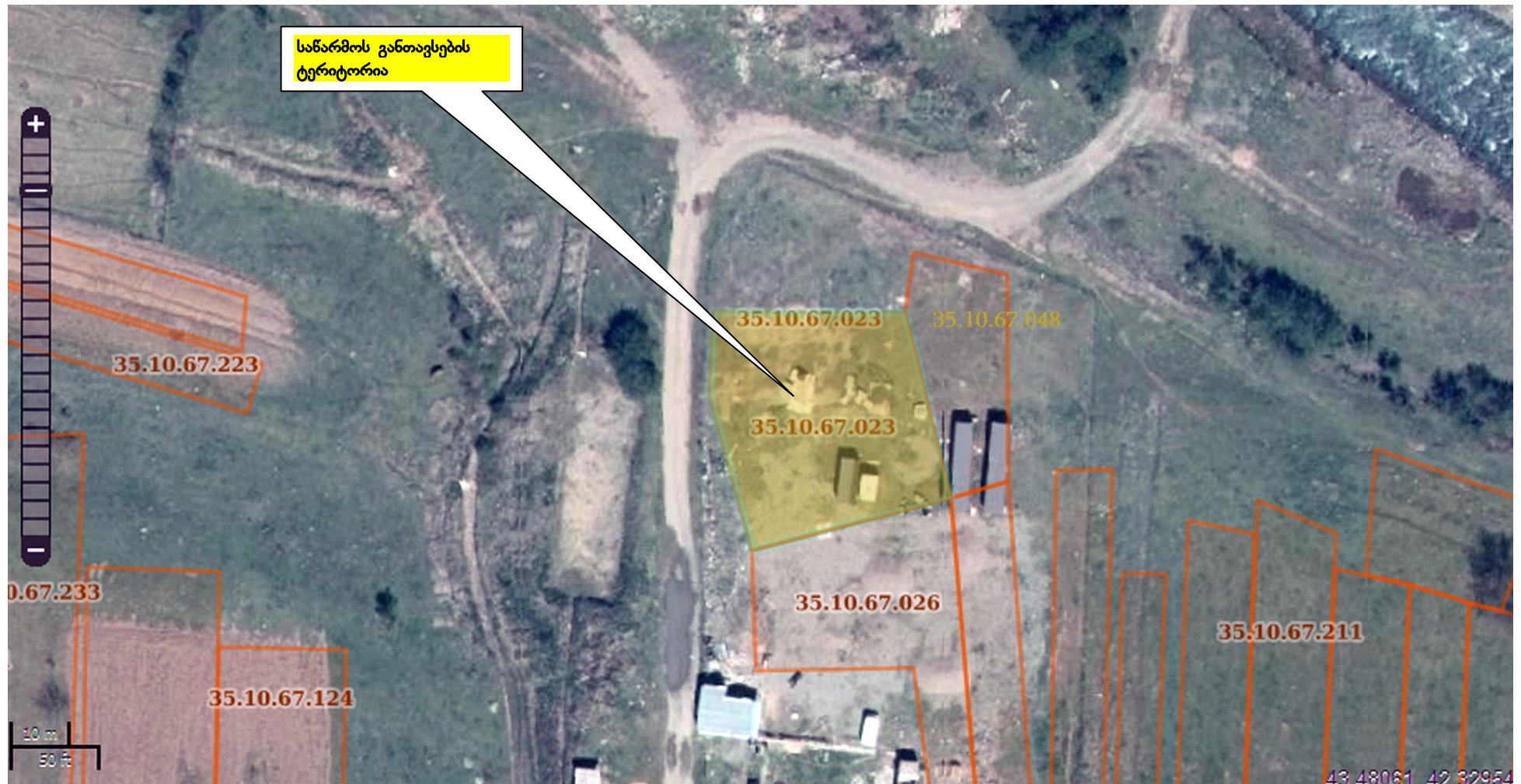
საკვლევი ტერიტორიის ადგილმდებარეობის აეროთანამგზავრული მონაცემები წარმოდგენილია ნახაზზე 2.1.1, ხოლო საკვლევი ტერიტორიის მიმდებარე ნაკვეთების/სივრცეების საზღვრები ნახაზზე 2.1.2.

ნახაზი 2.1.1. საკვლევი ტერიტორიის ადგილმდებარეობის აეროტანამგზავრული მონაცემები



წყარო : <http://napr.gov.ge>

ნახაზი 2.1.2. საკვლევი ტერიტორიის მიმდებარე ნაკვეთების/სივრცეების საზღვრები



წყარო : <http://napr.gov.ge>

საკვლევი ტერიტორიისათვის უახლოესი სახოვრებელი დასახლებაა - სოფ. ზედა ორღული, რომელიც განთავსებულია ამ ტერიტორიის ჩრდილოეთის მიმართულებით. მინიმალური მანძილი საცხოვრებელ სახლებამდე შეადგენს არანაკლებ 300 მ-ს (იხ. საკვლევი ტერიტორიის ადგილმდებარეობის აეროფოტო ნახაზზე 2.1.1).

საწარმოს განთავსების ტერიტორიიდან უახლოესი წყალსატევია მდ. ყვირილა, რომელიც გაედინება საწარმოს ჩრდილოეთით 70 მ-მდე მანძილში (იხ. საკვლევი ტერიტორიის ადგილმდებარეობის აეროფოტო ნახაზზე 2.1.1).

საპროექტო ტერიტორიის აღმოსავლეთით, დასავლეთით და სამხრეთით ესაზღვრება სასოფლო-სამეურნეო დანიშნულების მიწის ნაკვეთები (იხ. საკვლევი ტერიტორიის მიმდებარე ნაკვეთების/სივრცეების საზღვრები ნახაზზე 2.1.2).

საკვლევ ტერიტორიაზე საბაზისო საველე კვლევის ფარგლებში გამოვლენილი არ ყოფილა არცერთი ეს მნიშვნელოვანი ჰაბიტატი ან სახეობა. უშუალოდ საკვლევ ტერიტორიაზე ხე-მცენარეული საფარი პრაქტიკულად წარმოდგენილი არ არის. საწარმოსათვის შერჩეული ტერიტორია ათეული წლების განმავლობაში განიცდიდა მაღალ ტექნოგენურ და ანთროპოგენურ დატვირთვას, რის გამოც ჩამოყალიბებულია ტიპური ტექნოგენური ლანდშაფტი. საკვლევი ტერიტორიის ხედები იხ. სურათი 2.1.1.

სურათი 2.1.1. საკვლევი ტერიტორიის ხედები



2.2. დაგეგმილი საქმიანობის მოკლე აღწერა

2.2.1. დაგეგმილი საქმიანობის ზოგადი დახასიათება

შპს “კავა კომპანია”-ს საქმიანობის სფეროა ფეთქებადი მასალების ბრუნვა – საქმიანობა, რომელიც მოიცავს ფეთქებადი მასალების შენახვას, აღრიცხვას, შექენას, განადგურებას, რეალიზაციას.

„საამფეთქებლო სამუშაოების უსაფრთხოების წესების“, „სამრეწველო დანიშნულების ფეთქებადი მასალების დანაკლისის ტექნიკური გამოკვლევისა და აღრიცხვის ინსტრუქციის“, „ფეთქებადი მასალების სახელმწიფო რეესტრის წარმოებისა და რეგისტრაციის ინსტრუქციის“ დამტკიცების თაობაზე“ საქართველოს მთავრობის 2006 წლის 16 მაისი №95 დადგენილებით განსაზღვრული მოთხოვნების შესაბამისად ფეთქებადი მასალები ინახება მხოლოდ ამ მიზნისათვის განკუთვნილ სათავსებში და ადგილებზე. ფეთქებადი მასალების შენახვა ისე უნდა იყოს ორგანიზებული, რომ გამოირიცხოს მათი დანაკლისი და გაფუჭება. ამასთან, ფეთქებადი მასალების საწყობებში ფეთქებადი მასალების სათავსები იკეტება კლიტით, იპლომბება ან იბეჭდება. ისეთ სათავსებში, სადაც გამცემების სადღეღამისო მორიგეობაა, ფეთქებადი მასალების დაპლომბება ან დაბეჭდვა აუცილებელი არ არის.

საქართველოს მთავრობის 2006 წლის 16 მაისი №95 დადგენილების მიხედვით მიწის ზედაპირთან მიმართებით განლაგების ადგილის მიხედვით ფეთქებადი მასალების საწყობები იყოფა ზედაპირულ, ნახევრად ჩაღრმავებულ, ჩაღრმავებულ და მიწისქვეშა საწყობებად:

- ა) ზედაპირულს მიეკუთვნება საწყობები, რომელთა სათავსების ძირი განლაგებულია მიწის ზედაპირის დონეზე;
- ბ) ნახევრად ჩაღრმავებულს მიეკუთვნება საწყობები, რომელთა საცავების შენობები ჩაღრმავებულია გრუნტში არა უმეტეს კარნიზისა;
- გ) ჩაღრმავებულს მიეკუთვნება საწყობები, რომელთა საცავებს ზემოთ გრუნტის სისქე არ აღემატება 15 მეტრს;
- დ) მიწისქვეშას მიეკუთვნება საწყობები, რომელთა საცავების ზემოთ გრუნტის სისქე 15 მეტრს აღემატება.

ამავე დადგენილების შესაბამისად ექსპლუატაციის ვადის მიხედვით საწყობები შეიძლება იყოს:

- მუდმივი – სამ წელზე მეტი ვადით;
- ღროებითი – ერთიდან სამ წლამდე ვადით;
- მოკლევადიანი – ერთ წლამდე ვადით.

ექსპლუატაციის ვადის ათვლა იწყება ფეთქებადი მასალების შემოზიდვის მომენტიდან.

დანიშნულების მიხედვით საწყობები იყოფა საბაზისოდ და სახარჯოდ.

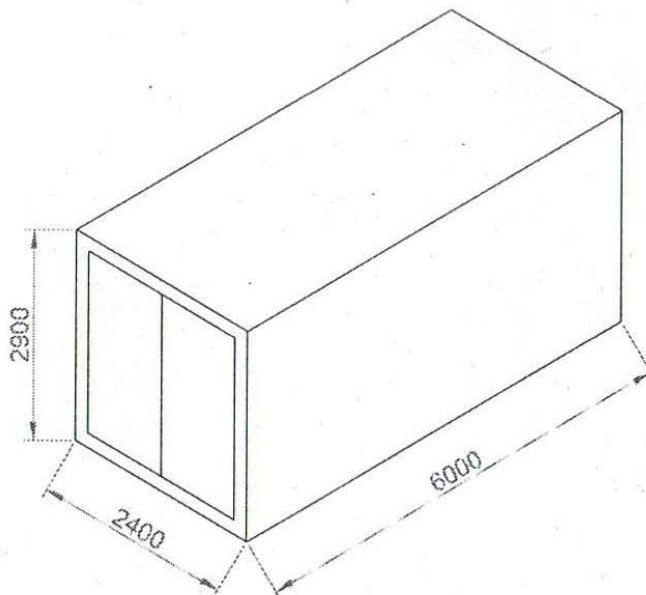
ზემოაღნიშნულის გათვალისწინებით, შპს “კავა კომპანია”-ს ფეთქებადი მასალების საწყობი მიწის ზედაპირთან მიმართებით განლაგების ადგილის, ექსპლუატაციის ვადის და დანიშნულების მიხედვით წარმოადგენს ზედაპირულ, მოკლევადიან, სახარჯო ფეთქებადი მასალების საწყობს.

დაგეგმილი საქმიანობის სპეციპიკისა და აღნიშნული მოთხოვნების გათვალისწინებით საწყობის ტერიტორიაზე, რომელიც შემოფარგლულია 1,5-2,0 მ სიმაღლის ღობით, განთავსებულია შემდეგი ინფრასტრუქტურული ობიექტები:

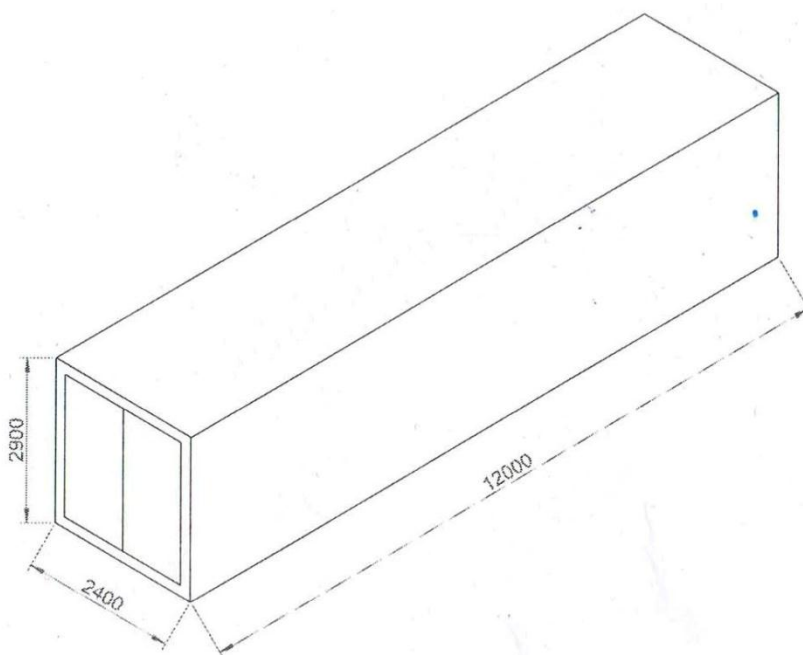
- დაცვის ჯიხური;
- დეტონატორების საწყობი;
- ფეთქებადი მასალების საწყობი;
- ფეთქებადი მასალების გასაცემი პუნქტი.

დეტონატორების სანყოფილი განთავსებულია 1 მეტალის კონტეინერში, ხოლო ფეთქებადი მასალები სანყოფილი განთავსებულია 2 მეტალის კონტეინერში (იხ. ნახაზი 2.1.1-2.1.2). კონტეინერები განთავსებულია სპეციალურად მონყობილ საკონტეინერო მოედანზე ჩალაგებულ ბეტონის ბლოკებზე (იხ. ნახაზი 2.1.4).

ნახაზი 2.1.1. დეტონატორების სანყოფილის კონტეინერი

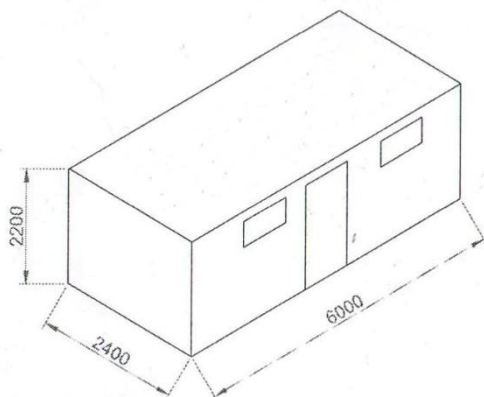


ნახაზი 2.1.2. ფეთქებადი მასალების სანყოფილის კონტეინერი

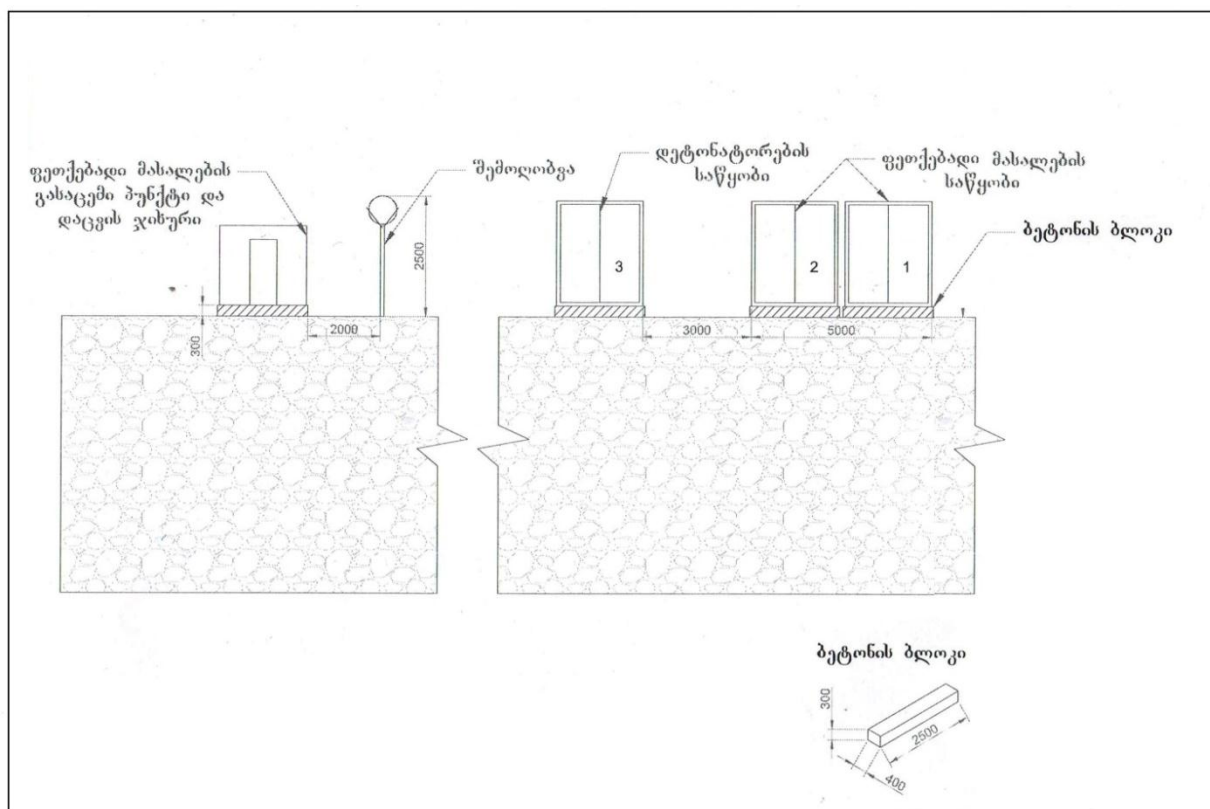


ფეთქებადი მასალების შესანახი მიწისზედა მოედნები მიეკუთვნება მკაცრი რეჟიმით დასაცავი ობიექტების კატეგორიას და დაცული უნდა იყოს მთელი დღე-ღამის განმავლობაში. შესაბამისად, საწყობის ტერიტორიაზე მონწყობილია სათავსო (იხ. ნახაზი 2.1.3), რომელშიც განთავსებულია დაცვის ჯიხური. ამავე სათავსოში განთავსებულია ფეთქებადი მასალების გასაცემი პუნქტი, სადაც ხორციელდება ფეთქებადი მასალების გაცემისა და მათი ნაშთის დაბრუნების ოპერაცია.

ნახაზი 2.1.3. დაცვის ჯიხური და ფეთქებადი მასალების გასაცემი პუნქტი

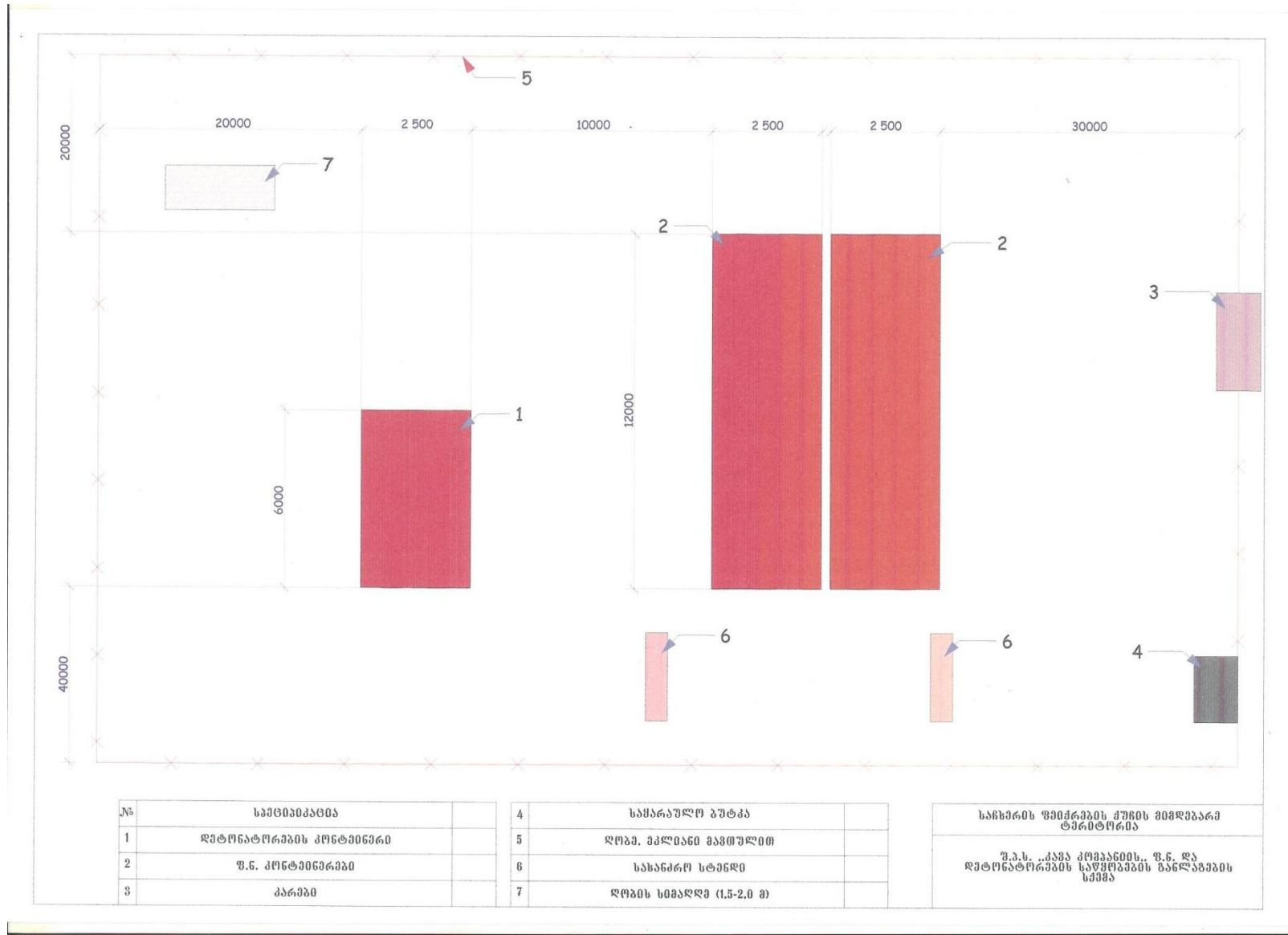


ნახაზი 2.1.4. ვერტიკალური ჭრილი



საწყობის გენგეგმა წარმოდგენილია ნახაზზე 2.2.1.1.

ნახაზი 2.2.1.1. საწყობის გენგეგმა



საქართველოს მთავრობის 2006 წლის 16 მაისის №95 დადგენილების მიხედვით ფეთქებადი მასალების საბაზისო საწყობების საერთო ტევადობა არ იზღუდება, ხოლო სახარჯო საწყობის ტევადობა იზღუდება. ამიტომ, აღნიშნული მოთხოვნების შესაბამისად ფეთქებადი მასალები საწყობის თითოეული კონტეინერის მაქსიმალურ ტევადობად განისაზღვრა 20 ტონა, ხოლო დეტონატორებისა – 75 ათასი ცალი. ცეცხლგამტარი ზონარი და მისი ამნთები საშუალებები არ იზღუდება.

საქართველოს მთავრობის 2006 წლის 16 მაისის №95 დადგენილების მიხედვით ფეთქებადი მასალები მიეკუთვნება საშიშ ნივთიერებათა I კლასს და მათი ბრუნვისას (შენახვა, გადაზიდვა, ადგილებამდე მიტანა, გამოყენება და ა.შ.) შეთავსებადობის მიხედვით იყოფა ჯგუფებად. მონაცემები შეთავსებადობის ჯგუფების (საშიშროების მხრივ) შესახებ წარმოდგენილია ცხრილში 2.2.1.1.

ცხრილში 2.2.1.1. მონაცემები შეთავსებადობის ჯგუფების (საშიშროების მხრივ) შესახებ

შეთავსებადობის ჯგუფი (საშიშროების მხრივ)	ნივთიერება, ნაკეთობა
B	მანიცირებელ ფეთქებად ნივთიერებათა შემცველი ნაკეთობები
C	სატყორცნი და სხვა დეფლაგირებული ფეთქებადი ნივთიერებები ან მათი შემცველი ნაკეთობები
D	მეორეული მადეტონირებელი ფეთქებადი ნივთიერებები; კვამლიანი დენთი; მადეტონირებელ ფეთქებად ნივთიერებათა შემცველი ნაკეთობები სატყორცნი მუხტებისა და ინიციირების საშუალებების გარეშე
F	ნაკეთობები, რომლებიც შეიცავენ მეორეულ მადეტონირებელ ფეთქებად ნივთიერებებს, ინიციირების საშუალებებსა და სატყორცნ მუხტებს (ან სატყორცნი მუხტების გარეშე)
G	პიროტექნიკური ნივთიერებები ან მათი შემცველი ნაკეთობები

შპს “კავა კომპანია”-ს ფეთქებადი მასალების საწყობში ინახება D ჯგუფის ფეთქებადი მასალები. საწარმოს საქმიანობის პროცესში ძირითადად წარმოიქმნება საყოფაცხოვრებო ნარჩენები. საწარმოში დასაქმებული პერსონალის რაოდენობის მიხედვით (6 კაცი) წლის განმავლობაში წარმოქმნილი საყოფაცხოვრებო ნარჩენების რაოდენობა შეადგენს დაახლოებით 4,5-4,8 მ³-ს. რომლის შეგრვებაც მოხდება საწარმოს ტერიტორიაზე განთავსებულ თავდახურულ კონტეინერში და გაიტანება ადგილობრივი სანიატარიული დასუფთავების სამსახურის მიერ.

საწარმოს საქმიანობის პროცესში ასევე მოსალოდნელია საწარმოო ნარჩენების წარმოქმნა ფეთქებადი მასალების ნარჩენების სახით (რომლებიც არ უსახობენ სტანდარტებისა და ტექნიკური პირობების მოთხოვნებს). არსებული პრაქტიკის გათვალისწინებით მოსალოდნელია წლის განმავლობაში 2000 კგ ასეთი სახის ნარჩენის წარმოქმნა.

საქართველოს მთავრობის 2006 წლის 16 მაისის №95 დადგენილების მიხედვით განსაზღვრულია მოთხოვნები ფეთქებადი მასალების განადგურებისას. განადგურება არის აფეთქება, დანვა ან წყალში გახსნა.

ასევე განსაზღვრულია მოთხოვნები ფეთქებადი მასალების განადგურების თითოეული აღნიშნული მეთოდის მიმართ და რადგანაც საწარმოს მიერ ასეთი სახის ნარჩენების განადგურების მიმართ გამოიყენება მხოლოდ დანვის მეთოდი, ამიტომ ქვემოთ წარმოდგენილია ძირითადი მოთხოვნები დანვის დროს (საქართველოს მთავრობის 2006 წლის 16 მაისის №95 დადგენილებისმუხლი 27-ის შესაბამისად). კერძოდ:

1. ფეთქებადი მასალების განადგურება (მათ შორის, ისეთების, რომლებიც არ პასუხობენ სტანდარტებისა და ტექნიკური პირობების მოთხოვნებს) უნდა განხორციელდეს საწარმოს ხელმძღვანელობის წერილობითი განკარგულების საფუძველზე. განადგურებით სამუშაოებს აწარმოებს ამფეთქებელი საწყობის გამგის ხელმძღვანელობით. განადგურება არის აფეთქება, დაწვა ან წყალში გახსნა.
2. ფეთქებადი მასალების განადგურების თითოეული შემთხვევისას დგება სათანადო აქტი, რომელშიც აღინიშნება ფეთქებადი მასალების დასახელება, რაოდენობა, განადგურების მიზეზები და ხერხები. აქტი დგება ორ ეგზემპლარად: ერთი ბარდება ფეთქებადი მასალების საწყობს, მეორე – საწარმოს ბუღალტერიას.
5. დაწვით უნდა განადგურდეს მხოლოდ ისეთი ფეთქებადი მასალები, რომელთა აფეთქება შეუძლებელია. დეტონატორებისა და მისი შემცველი ნაკეთობების დაწვით განადგურება აკრძალულია.
6. ფეთქებადი მასალების დაწვით განადგურებისას უსაფრთხო მანძილი იანგარიშება ისევე, როგორც შესაბამისი რაოდენობის ფეთქებადი ნივთიერებების აფეთქებისას.
7. ფეთქებადი მასალების დაწვით განადგურება დასაშვებია მხოლოდ მშრალ ამინდში. მისი რაოდენობა განისაზღვრება გამოყენების ინსტრუქციის შესაბამისად.
8. ფეთქებადი ნივთიერებები, ცეცხლგამტარი ზონრები და სადეტონაციო ზონრები უნდა განადგურდეს ცალ-ცალკე. ერთჯერადად კოცონზე არ შეიძლება დაინვას 10 კგ-ზე მეტი ფეთქებადი მასალა.
9. დენთების დაწვით განადგურება ხორციელდება 30 სმ სიგანისა და 10 სმ სისქის ზოლებად. ერთდროულად შეიძლება სამი ასეთი ზოლის დაწვა. ზოლებს შორის მანძილი 5 მეტრზე ნაკლები არ უნდა იყოს.
10. ფეთქებადი ნივთიერებების ვაზნების დაწვით განადგურებისას ისინი ლაგდება ერთ შრედ, ისე რომ ერთმანეთს არ ეხებოდეს.
11. ფეთქებადი მასალების დაწვა ტარაში აკრძალულია. ყურადღება უნდა მიექცეს იმას, რომ დასაწვავ ვაზნებში არ იყოს ჩარჩენილი დეტონატორები. შემდგომი გამოყენებისათვის გამოუსადეგარი ტარა (ყუთები, კოლოფები, ქაღალდები, ტომრები და სხვ.), მათ შორის, ისეთებიც, რომლებზეც შერჩენილია ექსუდატები, გასინჯვისა და განმენდის შემდეგ ცალკე უნდა დაინვას.
12. კოცონის ასანთებ საშუალებებს (ცეცხლგამტარი ზონარი, ადვილად აალებადი მასალა) ცეცხლს უკიდებენ ქარზურგა მხრიდან. მოსაკიდებელი ზოლის სიგრძე 5 მეტრზე ნაკლები არ უნდა იყოს.
13. ამფეთქებელი ცეცხლის ნაკიდების შემდეგ დაუყოვნებლივ უნდა შევიდეს თავშესაფარში ან გავიდეს საშიში ზონის საზღვრებიდან.
14. ცეცხლის წაკიდება დასაშვებია ყველა მოსამზადებელი სამუშაოს დამთავრებისა და ხალხის უსაფრთხო ადგილზე გაყვანის შემდეგ.
15. კოცონი იმდენად დიდი უნდა იყოს, რომ აღარ დასჭირდეს საწვავი მასალის დამატება. დაწვის ადგილების დათვალიერება წვის პროცესის სრულ დამთავრებამდე აკრძალულია.
17. ფეთქებადი მასალების განადგურების ოპერაციების დამთავრების შემდეგ ოპერაციების შემსრულებლები და მათი ხელმძღვანელი ვალდებული არიან დარწმუნდნენ ფეთქებადი ნივთიერებების ნაკეთობების სრულ განადგურებაში.

საწარმოს სიახლოვეს სასმელი წყალსადენის ქსელი არ არსებობს, ამიტომ ობიექტის სასმელი წყლით უზრუნველყოფისათვის მიღებულია კერძო გადაწყვეტილება - ერთ დღელამისათვის საჭირო წყლის შემოტანისა სპეციალური ჭურჭლით. საჭირო წყლის რაოდენობა განისაზღვრება მომსახურე პერსონალისა და მომხმარებლების რაოდენობიდან (დაახლოებით 10 კაცი) და დღეში სასმელად ერთ კაცზე საჭირო წყლის რაოდენობით, რომელიც ს.ნ. 2.04.01-85 დანართი 3-ის 3.12-ის მიხედვით შეიძლება აღებული იქნას 2 ლიტრი. ე.ი. დღეში სასმელი წყლის რაოდენობა იქნება: $10 * 2 = 20$ ლიტრი ($20 * 300 = 6000$ ლ/წელ. ანუ $6,0$ მ³/წელ.).

სასმელი წყლისათვის გათვალისწინებული 50 ლიტრის მოცულობით ავზი განთავსებულია სათავსოში (დაცვის ჯიხურისა და ფეთქებადი მასალების გასაცემი პუნქტის) სპეციალურ მაგიდაზე, მცირე ზომის ბაკით (ჭიქაში გამოვლენული წყლის გადასალვრელად).

სამეურნეო-ფეკალური ჩამდინარე წყლების შეგროვებისათვის დაგეგმილია ბიო ტუალეტების მონყობა, რომელთა განტვირთვა პერიოდულად მოხდება სპეციალური მანქანების გამოყენებით.

საწარმო იმუშავებს შემდეგი რეჟიმით:

- წელიწადში 300 სამუშაო დღე;
- სამცვლიანი სამუშაო დღე;
- ცვლის ხანგრძლივობა 8 საათი.

თუ გავითვალისწინებთ, რომ განსახილველი პროექტის გავლენის ზონაში მსგავსი ობიექტი არ ფუნქციონირებს, კუმულაციური ზემოქმედება მოსალოდნელი არ არის.

გარდა ზემოაღნიშნულისა, დაგეგმილი საქმიანობას არ უკავშირდება რაიმე სახის მასშტაბური ავარიის ან კატასტროფის რისკი, საპროექტო ტერიტორია არ ესაზღვრება ჭარბტენიან ტერიტორიებს, საპროექტო ტერიტორიის სიახლოვეს არ არის ტყით მჭიდროდ დაფარული ტერიტორია, სადაც გაბატონებულია საქართველოს „წითელი ნუსხის“ სახეობები, საპროექტო ტერიტორიის სიახლოვეს საქართველოს კანონმდებლობით და საერთაშორისო კონვენციებით დაცული ტერიტორიები განლაგებული არ არის, ტრანსასაზღვრო ზემოქმედება მოსალოდნელი არ არის.

2.2.2. საწარმოს მიმდინარე საქმიანობისათვის გამოყენებული ბუნებრივი რესურსები

საწარმოს მიმდინარე საქმიანობის პროცესში გამოყენებული ბუნებრივი რესურსების შესახებ ინფორმაცია მოცემულია ქვემოთ ცხრილ 2.2.2.1-ში

ცხრილი 2.2.2.1. გამოყენებული ბუნებრივი რესურსები

№	ბუნებრივი რესურსის დასახელება	რესურსის დანახარჯი წლის განმავლობაში
1	მინის ნაკვეთი, ჰა	0,0795

3. გარემოზე შესაძლო ზემოქმედების შეფასება

შპს “კავა კომპანია”-ს ფეთქებადი მასალების მიწისზედა სანაწობის დაგეგმილი საქმიანობის გარემოზე შესაძლო ზემოქმედების შეფასება შესრულებულია საქართველოს კანონის „გარემოსდაცვითი შეფასების კოდექსი“-ს მე-7 მუხლის, მე-6 პუნქტში მოცემული შეფასების კრიტერიუმების მიხედვით, რაც მოცემულია ქვემოთ:

	საქმიანობის მახასიათებლები	გარემოზე ზემოქმედების რისკის არსებობა		მოკლე რეზიუმე
		დიახ	არა	
1.0. საქმიანობის მასშტაბი				
1.1.	არსებულ საქმიანობასთან ან/და დაგეგმილ საქმიანობასთან კუმულაციური ზემოქმედება		+	კუმულაციურ ზემოქმედებაში იგულისხმება განსახილველი პროექტის და საკვლევ რეგიონის ფარგლებში სხვა პროექტების (არსებული თუ პერსპექტიული ობიექტების) კომპლექსური ზეგავლენა ბუნებრივ და სოციალურ გარემოზე, რაც ქმნის კუმულაციურ ეფექტს. საწარმოს ფუნქციონირების პერიოდში კუმულაციური ზემოქმედება არ არის მოსალოდნელი, რადგან საწარმოს დაგეგმილი საქმიანობის გავლენის ზონაში ანალოგიური ტიპის ობიექტი არ ფუნქციონირებს
1.2	ბუნებრივი რესურსების (განსაკუთრებით - წყლის, ნიადაგის, მიწის, ბიომრავალფეროვნების) გამოყენება		+	პროექტის განხორციელების შედეგად გამოყენებული იქნება ფ/პ კახაბერ ჯაფარიძე (პ/ნ:38001000875) საკუთრებაში არსებულ, 795.00 მ ² ფართის სასოფლო-სამეურნეო დანიშნულების მიწის ნაკვეთი. მიწის ნაკვეთის საკადასტრო კოდი: №35.10.67.023.
1.3	ნარჩენების წარმოქმნა		+	საწარმოს ექსპლუატაციის პროცესში წარმოქმნილი საყოფაცხოვრებო ნარჩენების (4,5-4,8 მ ³ /წელ) შეგროვება მოხდება ადგილზე, საყოფაცხოვრებო ნარჩენების თავდახურულ კონტეინერში, რომლის შედგომ მისი გატანა მოხდება ადგილობრივი სანიტარიული დასუფთავების სამსახურის მიერ. საწარმოს საქმიანობის პროცესში ასევე მოსალოდნელია საწარმოო ნარჩენების წარმოქმნა ფეთქებადი მასალების ნარჩენების სახით (რომლებიც არ პასუხობენ სტანდარტებისა და ტექნიკური პირობების მოთხოვნებს). არსებული პრაქტიკის გათვალისწინებით მოსალოდნელია წლის განმავლობაში 2000 კგ ასეთი სახის ნარჩენის წარმოქმნა, რომლის განადგურებაც მოხდება დაწვის მეთოდით საქართველოს მთავრობის 2006 წლის 16 მაისის №95 დადგენილებით განსაზღვრული მოთხოვნების მიხედვით.
1.4	გარემოს დაბინძურება და ხმაური		+	საწარმოს ექსპლუატაციის პროცესში, გაფრქვევის სტაციონარული წყაროების არ არსებობის გამო, ადგილი არა აქვს მავნე ნივთიერებათა ატმოსფერულ ჰაერში

				ემისიას. ხოლო ფეთქებადი მასალების ნარჩენების საქართველოს მთავრობის 2006 წლის 16 მაისის №95 დადგენილებით განსაზღვრული მოთხოვნების მიხედვით დაწვის მეთოდით განადგურების შემთხვევაში ერთჯერადად კოცონზე არ შეიძლება დაინვას 10 კგ-ზე მეტი ფეთქებადი მასალა. ამასთანავე, სოფ. ზედა ორლული, რომელიც განთავსებულია ამ ტერიტორიის ჩრდილოეთის მიმართულებით. მინიმალური მანძილი საცხოვრებელ სახლებამდე შეადგენს არანაკლებ 300 მ-ს. შესაბამისად, არ არის მოსალოდნელი მავნე ნივთიერებების ზენორმატიული გავრცელება და ზემოქმედება მოსახლეობაზე. ექსპლუატაციის პერიოდში ხმაურის გავრცელების ძირითად წყაროებს წარმოადგენს სატრანსპორტო ოპერაციებისთვის გამოყენებული ტექნიკური საშუალებები. საქმიანობის პროცესში პროდუქციის ტრანსპორტირებისათვის გამოყენებულია მცირე ტონაჟიანი საავტომობილო ტრანსპორტი. ამასთან, სატრანსპორტო ოპერაციები ხორციელდება მხოლოდ დღის საათებში, შესაბამისად არ არის მოსალოდნელი ხმაურის ზენორმატიული გავრცელება და ზემოქმედება მოსახლეობაზე.
1.5	საქმიანობასთან დაკავშირებული მასშტაბური ავარიის ან/და კატასტროფის რისკი		+	საწარმოს დაგეგმილი საქმიანობა არ უკავშირდება ავარიის ან/ და კატასტროფის რისკს. სახანძრო უსაფრთხოების მიზნით საწარმოს გაჩნია ხანძარქრობის საშუალებები.
2. დაგეგმილი საქმიანობის განხორციელების ადგილი და მისი თავსებადობა				
2.1	ჭარბტენიან ტერიტორიასთან		+	საპროექტო ტერიტორია არ ესაზღვრება ჭარბტენიან ტერიტორიებს. ზემოქმედება მოსალოდნელი არ არის.
2.2	შავი ზღვის სანაპირო ზოლთან		+	დაგეგმილი საქმიანობიდან და დაცულების მანძილებიდან გამომდინარე შავ ზღვაზე ზემოქმედება მოსალოდნელი არ არის.
2.3	ტყით მჭიდროდ დაფარულ ტერიტორიასთან, სადაც გაბატონებულია საქართველოს „წითელი ნუსხის“ სახეობები		+	საპროექტო ტერიტორიის სიახლოვეს არ არის ტყით მჭიდროდ დაფარული ტერიტორია, სადაც გაბატონებულია საქართველოს „წითელი ნუსხის“ სახეობები
2.4	დაცულ ტერიტორიებთან		+	საპროექტო საწარმოს ტერიტორიის სიახლოვეს საქართველოს კანონმდებლობით და საერთაშორისო კონვენციებით დაცული ტერიტორიები განლაგებული არ არის. პროექტის განხორციელების შედეგად დაცულ ტერიტორიებზე პირდაპირი სახის ზემოქმედება პრაქტიკულად გამოირიცხებულია.
2.5	მჭიდროდ დასახლებულ ტერიტორიასთან		+	საწარმოს განთავსების ტერიტორიისათვის უახლოესი სახორცელებელი დასახლებაა - სოფ. ზედა ორლული, რომელიც განთავსებულია ამ ტერიტორიის ჩრდილოეთის მიმართულებით. მინიმალური მანძილი საცხოვრებელ სახლებამდე შეადგენს არანაკლებ 300 მ-ს, თუმცა დაგეგმილი საქმიანობის სპეციფიკიდან, მასშტაბებიდან და დაგეგმილი საქმიანობისათვის შერჩეული ტექნოლოგიიდან გამომდინარე ექსპლუატაციის ეტაპზე

				მაგნე ზემოქმედება არ არის მოსალოდნელი.
2.6	კულტურული მემკვიდრეობის ძეგლთან და სხვა ობიექტთან		+	ტერიტორიის შესწავლის შედეგად ხილული ისტორიულ-არქეოლოგიური ძეგლები არ გამოვლენილა.
3. საქმიანობის შესაძლო ზემოქმედების ხასიათი				
3.1	ზემოქმედების ტრანსსასაზღვრო ხასიათი		+	საქმიანობის სპეციფიკიდან და მასშტაბებიდან გამომდინარე ტრანსსასაზღვრო ზემოქმედება არ არის მოსალოდნელი.
3.2	ზემოქმედების შესაძლო ხარისხი და კომპლექსურობა		+	საწარმოს ექსპლუატაციის პროცესში გარემოზე ზემოქმედების რისკები მინიმალურია.

4.დანართები

დანართი 4.1. საჯარო რეესტრიდან ამონაწერი



მიწის (უძრავი ქონების) საკადასტრო კოდი **N 35.10.67.023**

ამონაწერი საჯარო რეესტრიდან

განცხადების რეგისტრაცია
N 892012114476 - 22/11/2012 10:45:21

მომზადების თარიღი
28/11/2012 16:30:21

საკუთრების განყოფილება

მონა საჩხერე	სექტორი არგვეთი	კვარტალი 67	ნაკვეთი 023	ნაკვეთის საკუთრების ტიპი:საკუთრება ნაკვეთის ფუნქცია: სასოფლო-სამეურნეო დაზუსტებული ფართობი:795.00 კვ.მ. ნაკვეთის წინა ნომერი: შენიშვნა-ნაგებობის ჩამონათვალი:№1 მშენებარე
მისამართი: რაიონი საჩხერე , სოფელი საგანგ				

მესაკუთრის განყოფილება

განცხადების რეგისტრაცია : ნომერი 892012114476 , თარიღი 22/11/2012 10:45:21
უფლების რეგისტრაცია: თარიღი 28/11/2012

უფლების დამადასტურებელი დოკუმენტი:

- უძრავი ქონების ნასყიდობის ხელშერკულება , დამოწმების თარიღი:22/11/2012 , საქართველოს იუსტიციის სამინისტროს საჯარო რეესტრის ეროვნული სააგენტო

მესაკუთრეები:

კახაბერ ჯაფარიძე ,P/N: 38001000875

მესაკუთრე:

კახაბერ ჯაფარიძე

აღწერა:

იპოთეკა

საგადასახადო გირავნობა:

რეგისტრირებული არ არის

ვალდებულება

ყადაღა/აკრძალვა:

რეგისტრირებული არ არის

მოვალეობა რეესტრი:

რეგისტრირებული არ არის

"ფიზიკური პირის მიერ 2 წლამდე ვადით საკუთრებაში არსებული მატერიალური აქტივის რეალიზაციისას, აგრეთვე საგადასახადო წლის განმავლობაში 1000 ლარის ან მეტი ღირებულების ქონების საჩუქრად მიღებისას სამემოსავლო გადასახადი გადახდას ექვემდებარება საანგარიშო წლის მომდევნო წლის 1 აპრილამდე, რის შესახებაც აღნიშნული ფიზიკური პირი იმავე ვადაში წარუდგენს დეკლარაციას საგადასახადო ორგანოს. აღნიშნული ვალდებულების შეუსრულებლობა წარმოადგენს საგადასახადო სამართალდარღვევას, რაც იწვევს პასუხისმგებლობას საქართველოს საგადასახადო კოდექსის XVIII თავის მიხედვით."

ამონაწერში ტექნიკური ხარვეზის აღმოჩენის შემთხვევაში, შესაძლებელია სარეგისტრაციო სამსახურში მოსვლის გარეშე, ელექტრონულად წარმოადგინოთ განცხადება: <http://public.reestri.gov.ge> ან დაგვიკავშირდით: 2 405 405; 595 33 71 81; შესწორებული ამონაწერის მიღება შეგიძლიათ ვებ გვერდზე, ელექტრონულად ასევე სარეგისტრაციო სამსახურში, "ლიბერთი ბანკის" ნებისმიერ ფილიალში ან "პრეიგბანკის" სწრაფი გადახდის აპარატიდან.