



რთველი 2019



საქართველოს პარლამენტმა პრემიერ-მინისტრ გიორგი გახარიას მთავრობას ნდობა გამოუცხადა

98 ხმით, არც ერთის წინააღმდეგ, საქართველოს პარლამენტმა მთავრობის განახლებულ შემადგენლობას პრემიერ-მინისტრ გიორგი გახარიას ხელმძღვანელობით, ნდობა გამოუცხადა.

საკანონმდებლო ორგანოს ნდობა მოიპოვა ასევე 2019-2020 წლების სამთავრობო პროგრამამ. მთავრობის განახლებულ შემადგენლობაში ორი ახალი მინისტრია. შინაგან საქმეთა მინისტრის თანამდებობა ვახტანგ გომელაურმა დაიკავა, ხოლო თავდაცვის მინისტრი ირაკლი ღარიბაშვილი გახდა.



განემოს დაცვისა და სოფლის მეურნეობის მინისტრი ლევან დავითაშვილი: „რთველი წელსაც წარმატებული იქნება, სახელმწიფოს ყველა რესურსი მაქსიმალურად მობილიზებულია“

სპეკულაციები, ყურძენზე ფასის კლებასთან დაკავშირებით, ხშირ შემთხვევაში, პოლიტიკური ძალების ან მიზანმიმართულად არასწორად ინფორმირებული მევენახეების მხრიდან მოდის და სრულიად უსაფუძვლოა. სახელმწიფოს ყველა რესურსი მობი-

ლიზებული აქვს, მევენახეებს ჩაუბარებელი ყურძენი არ დარჩებათ. სახელმწიფოს მიერ დაქირავებული ქარხნები გახსნილია მთელი კახეთის მასშტაბით, რაც იმის გარანტიაა, რომ ყურძნის ჩაბარების პრობლემა არ იქნება. ფასებს რაც შეეხება, წელს შარშანდელ მინიმალურ ფასზე ქვემოთ ფასები არ ჩამოსულა. ბოლო წლებია ყურძენზე ფიქსირებული ფასი აღარ არსებობს. მიკროზონების, ხარისხის, სახეობის მიხედვით ყურძნის ფასი არის სხვადასხვა.

ახალი ამბები

რთველი 2019



- კანადაში, გამოფანაზე APIMONDIA 2019 ქართულმა თაფლმა მაღალი შეფასება დაიმსახურა
- უცხოელი მეცნიერების შეფასებით, საქართველომ აზიურ ფაროსანასთან ბრძოლაში კოზიტიურ შედეგებს უმოკლეს დროში მიაღწია
- სოფლის მეურნეობისა და სოფლის განვითარების გეგმის საჯარო განხილვა

- შეხვედრა ყირგიზეთის საგარეო საქმეთა მინისტრის მოადგილესთან



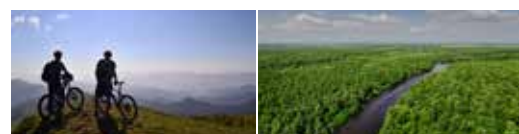
- FAO-ს მხარდაჭერით სერტიფიცირების ერთიანი სისტემა შემუშავდება



Riga Food

საერთაშორისო გამოფანა

- დაცულ ტერიტორიაზე ვიზიტორთა რაოდენობა მიმდინარე წელს 8%-ით გაიზარდა



- გარემოს დაცვისა და სოფლის მეურნეობის სამინისტრო, შინაგან საქმეთა სამინისტროსთან ერთად, ავტოსატრანსპორტო საშუალებების გამონაბოლქვის კონტროლს თბილისიდან დაიწყებს.



ახალი ამბები № 6

- აბაშაში სურსათის ეროვნული სააგენტოს რეგიონული ოფისი გაიხსნა



- გარემოსდაცვითი ზედამხედველობის დეპარტამენტის თანამშრომლები, ნადირობის სფეროს ფარგლებში, ნადირობის წესების დარღვევის გამოვლენისა და უკანონო ნადირობის აღკვეთის მიზნით, საქართველოს მასშტაბით 24-საათიან გაძლიერებულ კონტროლს ახორციელებენ.

სურსათის ეროვნული სააგენტო ახალი და დაამარხვა ცოფი!

მელიორაცია № 7



- საქართველოს მელიორაციას სატრანსპორტო საშუალებები გადაეცა
- დიმი-როკითის სარწყავი სისტემის მაგისტრალური არხის რეაბილიტაცია
- ჭალა-ორულულის სარწყავი სისტემის რეაბილიტაცია განხორციელდა

შხავედრაში მოსახლეობასთან № 8-9

ინტერვიუ № 10

- ინტერვიუ ბიომრავალფეროვნების კონტროლის სამსახურის უფროსთან, მაია ჩხობაძესთან

დაზალი ტერიტორიები № 11



- პრომეთეს მღვიმეში ახალი განათების სისტემა დამონტაჟდა

წარმატების ისტორიები № 12-13

განემოს დახვა № 14-15



- ზესტაფონის რაიონის ნაბლის ტყეების ფიტოსანიტარული მდგომარეობის შეფასება და გამაჯანსაღებელი ღონისძიებები

აგრორევა № 16



- ნიდაგის დამუშავება ხორბლის საგემოდგომო ნათესისათვის

რთველი 2019



„სახელმწიფო ყველაფერს აკეთებს, რომ როგორც მწარმოებლებს, ისე მევენახეებს მოსავლის რეალიზაციის პრობლემები არ შეექმნათ“ - ამის შესახებ საქართველოს გარემოს დაცვისა და სოფლის მეურნეობის მინისტრმა ლევან დავითაშვილმა 22 აგვისტოს, თელავში რთველის საკოორდინაციო შტაბის გახსნაზე განაცხადა. ღონისძიებას ღვინის ინდუსტრიის წარმომადგენლები ესწრებოდნენ. შტაბის გახსნამდე მინისტრი ლევან დავითაშვილი ღვინის მწარმოებლებს რამდენჯერმე შეხვდა და რთველის საორგანიზაციო საკითხები განიხილა.

ღვინის ეროვნული სააგენტო რთველის პროცესში ორგანიზაციული საკითხების უზრუნველყოფისა და მოსავლის აღრიცხვიანობის კუთხითაა ჩართული. საკოორდინაციო შტაბს ღვინის ეროვნული სააგენტოს თავმჯდომარე ლევან მეხუზლა ხელმძღვანელობს.

რთველი პირველად ტარდება ვენახების კადასტრის პროგრამის საფუძველზე. კერძოდ, წელს პირველად, 2019 წლის რთველის დროს, „ქინძმარაულის“, „ახაშენის“, „ყვარლის“ და „მუკუზნის“ მიკროზონების ყურძნის ჩაბარება მხოლოდ ვენახების კადასტრის ამონაწერის საფუძველზე ხდება. აღნიშნული მიკროზონებიდან ჩასაბარებელი ყურძნის რაოდენობა განსაზღვრულია: 1 ჰექტრიდან არაუმეტეს 10 ტონა. 10 ტონზე მეტი რაოდენობის ჩასაბარებელი ყურძენი, ფასდება როგორც ჯიშური ღვინის მასალა.

შეხვედრაზე აღინიშნა, რომ 2019 წლის ივნისის ბოლოდან განვითარებული მოვლენების გამო, ქართული ღვინის ყველაზე მსხვილ საექსპორტო ბაზარზე ექსპორტის შემცირებამ და რუსეთის მხრიდან ქართული ღვინის იმპორტზე სანქციების შესაძლო დაწესების მოლოდინმა, კერძო სექტორის აქტივობაზე უარყოფითი ზეგავლენის მოხდენის რისკი გააჩინა.

„სახელმწიფო ყველაფერს აკეთებს, იმისთვის, რომ მიუხედავად გარკვეული გამოწვევებისა, 2019 წლის რთველმა წარმატებით ჩაიაროს და ისევე, როგორც წინა წლებში, არცერთ მევენახეს ჩაუბარებელი ყურძენი არ დარჩეს. რთველის მასშტაბი წლიდან წლამდე იზრდება. პარალელურად, გაზრდილია გამოწვევები საორგანიზაციო კუთხით. გასულ წელს, რთველის პროცესში ჩართული იყო 200-ზე მეტი კომპანია, რომელიც ორგანიზებულად იბარებდა ყურძენს. ჩვენ ველოდებით, რომ მიმდინარე წელს კიდევ უფრო მეტი კომპანია ჩაერთვება რთველში. ეს ნიშნავს, რომ ღვინის ინდუსტრია ერთიანად ვითარდება“, - აღნიშნა ლევან დავითაშვილმა.

ყურძნის კრეფა, ტრადიციულად, დედოფლისწყაროს მუნიციპალიტეტიდან შეფერხებების გარეშე დაიწყო. წელს კახეთის რეგიონში 200-250 ათას ტონამდე ყურძნის მოსავალს ელოდებიან. საქართველოს გარემოს დაცვისა და სოფლის მეურნეობის სამინისტროს სსიპ ღვინის ეროვნული სააგენტო მობილიზებულია, რომ მევენახეებმა ყურძნის ორგანიზებულად და შეუფერხებლად ჩაბარება შეძლონ. რთველის პროცესში სააგენტო ჩართულია მოსავლის აღრიცხვიანობის მიმართულებით და არ ერევა ფასწარმოქმნასა და თავისუფალი ბაზრის რეგულაციაში.

რთველი 2019-ის საკოორდინაციო შტაბი განთავსებულია თელავში, სასტუმროში „ღვინის სასტუმრო თელავი“ (The Wine Hotel Telavi, ალაზნის ქ. 97). სახელმწიფო უწყებებს, მეწარმეებსა და მევენახეებს შორის აქტიური კომუნიკაციის მიზნით, შტაბი 24 საათიან რეჟიმში მუშაობს. დაინტერესებულ პირებს რთველთან დაკავშირებული ინფორმაციის მიღება შეუძლიათ გარემოს დაცვისა და სოფლის მეურნეობის სამინისტროს ცხელ ხაზზე - 1501.

რთველი 2019-ის საკოორდინაციო შტაბი განთავსებულია თელავში, სასტუმროში „ღვინის სასტუმრო თელავი“ (The Wine Hotel Telavi, ალაზნის ქ. 97). სახელმწიფო უწყებებს, მეწარმეებსა და მევენახეებს შორის აქტიური კომუნიკაციის მიზნით, შტაბი 24 საათიან რეჟიმში მუშაობს. დაინტერესებულ პირებს რთველთან დაკავშირებული ინფორმაციის მიღება შეუძლიათ გარემოს დაცვისა და სოფლის მეურნეობის სამინისტროს ცხელ ხაზზე - 1501.

რთველი 2019-ის საკოორდინაციო შტაბი განთავსებულია თელავში, სასტუმროში „ღვინის სასტუმრო თელავი“ (The Wine Hotel Telavi, ალაზნის ქ. 97). სახელმწიფო უწყებებს, მეწარმეებსა და მევენახეებს შორის აქტიური კომუნიკაციის მიზნით, შტაბი 24 საათიან რეჟიმში მუშაობს. დაინტერესებულ პირებს რთველთან დაკავშირებული ინფორმაციის მიღება შეუძლიათ გარემოს დაცვისა და სოფლის მეურნეობის სამინისტროს ცხელ ხაზზე - 1501.



კანადაში, გამოფენაზე „APIMONDIA“ 2019 ქართულმა თაფლმა მაღალი შეფასება დაიმსახურა



გარემოს დაცვისა და სოფლის მეურნეობის სამინისტროს ორგანიზებით, კანადაში, კვებეკის პროვინციის ქალაქ მონრეალში გამართულ უმსხვილეს საერთაშორისო გამოფენაზე „Apimondia 2019“ ქართული თაფლის მწარმოებლებს წელს პირველად მიეცათ შესაძლებლობა საკუთარი პროდუქცია წარმოედგინათ და 80-მდე ქვეყნის დელეგაციის წარმომადგენლებისა და ვიზიტორებისთვის გაეცნოთ.

წელს, კანადაში გამართულ 46-ე გამოფენის ძირითად თემად მეფუტკრეობის როლი სოფლის მეურნეობის განვითარებაში განისაზღვრა.

გამოფენა „Apimondia 2019“ მეფუტკრეობის დარგში უახლესი ტექნოლოგიების მიღწევებს ეძღვნება, სადაც მწარმოებლებს საშუალება ეძლევათ, სამეცნიერო მიმართულების ცოდნა და გამოცდილება გააზიარონ.

„დასავლეთ საქართველოს მეფუტკრეთა ალიანსის“, „ქართული ტრადიციული მეღვინეობის“, „ნენას“ და შპს „ფუტკარი“-ის მიერ წარმოდგენილი თაფლის ნიმუშებმა დარგის სპეციალისტებისა და გამოფენის სტუმრების მაღალი შეფასება დაიმსახურა.

გამოფენის ფარგლებში, მონრეალში მე-

ფუტკრეობის საერთაშორისო კონგრესი და სიმპოზიუმი გაიმართა, რომელსაც საქართველოს გარემოს დაცვისა და სოფლის მეურნეობის მინისტრის მოადგილე, ხატია წილოსანი დაესწრო.

სიმპოზიუმზე 7 თემატური ჯგუფი შეიქმნა; ეს ჯგუფებია: დაავადებასთან ბრძოლა; კლიმატის ცვლილებების შედეგად წარმოშობილი ახალი რეალობა; ხარისხის საერთაშორისო სტანდარტის შესაბამისი სიახლეები; სოფლის განვითარებაში მეფუტკრეობის როლი; მედიცინაში ფუტკრის და მისგან ნაწარმოები პროდუქტების მნიშვნელობა; ფუტკრის გენეტიკური გაუმჯობესება; პესტიციდების გავლენა ფუტკარზე.

„ქართული დელეგაციის წევრებს საშუალება ჰქონდათ, მსოფლიოს წამყვან სპეციალისტებთან ერთად ემსჯელათ მსოფლიოში დარგის განვითარების მიმართულებით არსებულ გამოწვევებზე. მკვლევარებმა სამეცნიერო მიმართულებით უახლესი მიღწევების შესახებ ისაუბრეს და თანამედროვე ტექნოლოგიების დანერგვის საკითხებზე იმსჯელეს. ჩვენთვის საამაყო ასეთი მასშტაბის გამოფენაზე ქართული პროდუქციის პირველად წარდგენა. მონაწილე კომპანიებს შესაძლებლობა მიეცათ მსოფლიოსთვის უნიკალური თვისებების მქონე ქართული თაფლი წარედგინათ და, ამავდროულად, მიეღოთ ინფორმაცია იმ სიახლეებზე, რომელთა დანერგვაც ხელს შეუწყობს ქართულ თაფლს ღირსეული ადგილი დაიკავოს მსოფლიო ბაზარზე“, - აღნიშნა ხატია წილოსანმა.

მონრეალში გამართულ ღონისძიებებს, საქართველოს გარემოს დაცვისა და სოფლის მეურნეობის მინისტრის მოადგილესთან, ხატია წილოსანთან ერთად, კანადაში საქართველოს საგანგებო და სრულუფლებიანი ელჩი კონსტანტინე ქავთარაძე, ასევე, ქართული თაფლის მწარმოებელი კომპანიების წარმომადგენლები ესწრებოდნენ.



უცხოელი მეცნიერების შეფასებით, საქართველომ აზიურ ფაროსანასთან ბრძოლაში კოზიტიურ შედეგებს უმოკლეს დროში მიაღწია



ამერიკის შეერთებული შტატების საერთაშორისო განვითარების სააგენტოს (USAID) მხარდაჭერით, 24-30 აგვისტოს, საქართველოში სპეციალური ვიზიტით აშშ-ის სამი უნივერსიტეტისა და სოფლის მეურნეობის დეპარტამენტის აგრარული კვლევების სამსახურის, ევროპისა და ავსტრალიის წამყვანი მეცნიერები იმყოფებოდნენ.

ენტომოლოგთა სამეცნიერო მისიის წარმომადგენლები დასავლეთ საქართველოში - გურიის, სამეგრელოსა და აჭარის რეგიონებში არსებულ ვითარებასა და აზიურ ფაროსანასთან ბრძოლის ღონისძიებებს გაეცნენ.

თხილის ნარგავების დათვალიერებისა და ფერმერებთან საუბრის შემდეგ უცხოელმა სპეციალისტებმა აღნიშნეს, რომ მავნებლის რაოდენობა მნიშვნელოვნად არის შემცირებული, რაც უხვი მოსავლის წინაპირობაა. მათ დადებითად შეაფასეს საქართველოს მიერ გატარებული ღონისძიებები, რომლებიც მავნებელთან საბრძოლველად გამოიყენება.

„ის შედეგი, რასაც საქართველომ 18 თვეში მიაღწია, წარმოუდგენელია! 2017 წლიდან, მას შემდეგ რაც ღონისძიებების განხორციელება დაიწყო, ქართულმა მხარემ ძალიან მოკლე დროში მოახერხა წარმოუდგენელი მობილიზება. ყველა ინსტრუმენტი და მეთოდი ზედმინევენით სწორად არის გამოყენებული და, დღეს შედეგები უკვე თვალსაჩინოა. ჩვენ თამამად შეგვიძლია ვთქვათ, რომ საქართველოს გამოცდილება ამ კუთხით მსოფლიოსთვის სამაგალითოა“, - აღნიშნა ენტომოლოგთა სამეცნიერო მისიის ხელმძღვანელმა ბილ ლინგრენმა.

უცხოელი ექსპერტები გარემოს დაცვისა და სოფლის მეურნეობის მინისტრს ლევან დავითაშვილს აბაშაში, აზიურ ფაროსანასთან ბრძოლის საკოორდინაციო მართვის ცენტრში შეხვდნენ და მუშაობის პროცესს გაეცნენ; დაათვალიერეს სპეციალიზებული ტექნიკა და მინისტრისაგან მოისმინეს ინფორმაცია აზიური ფაროსანას წინააღმდეგ სახელმწიფოს მიერ გატარებული ღონისძიებების შესახებ.

შეხვედრაზე აღინიშნა, რომ აშშ-ის მთავრობის მხარდაჭერის, სახელმწიფოს სწორი პოლიტიკისა და თანმიმდევრული ქმედებების, ტექნიკური შესაძლებლობების გაძლიერებისა და სამეცნიერო წრეების აქტიური ჩართულობის შედეგად, სამ წელიწადში, საქართველომ მავნებელთან ბრძოლის კუთხით ხელშესახებ პოზიტიურ შედეგებს მიაღწია.



„ჩვენს ქვეყანას მავნებლის წინააღმდეგ ბრძოლის დიდი გამოცდილება დაუგროვდა. სწორედ ამ გამოცდილებით ინტერესდებიან მსოფლიოს წამყვანი მეცნიერები, რომლებთანაც აზიურ ფაროსანასთან ბრძოლის პირველივე დღეებიდან აქტიურად ვთანამშრომლობთ. მავნებლის წინააღმდეგ ბრძოლის ღონისძიებები წლის ბოლომდე გაგრძელდება. მნიშვნელოვანია, რომ მოსახლეობა, ფერმერები კვლავ აქტიურად იყვნენ ჩართულები მიმდინარე პროცესში, რათა გამოზამთრებამდე მოხდეს მავნებლის პოპულაციის მაქსიმალური შემცირება“, - აღნიშნა ლევან დავითაშვილმა.

ენტომოლოგთა სამეცნიერო მისიის ვიზიტი დასავლეთ საქართველოს შემდეგ დედაქალაქში გაგრძელდა, სადაც გაიმართა საერთაშორისო კონფერენცია - „აზიური ფაროსანა-გლობალური გამოწვევა“.

კონფერენციას, რომელზეც აზიურ ფაროსანასთან ბრძოლის მეთოდები და საქართველოს გამოცდილება განიხილეს, მსოფლიოს წამყვანი ენტომოლოგები, საქართველოსა და შავი ზღვის რეგიონის სხვა ქვეყნების მეცნიერები, ასევე ფერმერები და კერძო სექტორის წარმომადგენლები დაესწრნენ.

ღონისძიების მონაწილეებმა ისაუბრეს სხვადასხვა ქვეყნის გამოცდილებაზე და ერთხმად აღნიშნეს, რომ სხვა ქვეყნების მაგალითებზე დაყრდნობით, საქართველომ შექმნა ფაროსანასთან ბრძოლის უნიკალური, ინტეგრირებული სისტემა და უმოკლეს პერიოდში მიიღო ხელშესახები შედეგი.

„სამეცნიერო მისიის ფარგლებში, საქართველოში შეიკრიბნენ მსოფლიოს საუკეთესო ენტომოლოგები, რომლებიც აზიური ფაროსანას საკითხზე მუშაობენ. ჩვენი მიზანია შევქმნათ საინფორმაციო ბაზა, რომელიც შესაძლებლობას მოგვცემს, გავი-

ზიაროთ ის პროგრამა, რომელიც ამერიკის შეერთებული შტატების საერთაშორისო განვითარების სააგენტომ და საქართველოს სურსათის ეროვნულმა სააგენტომ ერთობლივად შეიმუშავეს. ამ ორგანიზაციების პარტნიორობითა და აქტიური თანამშრომლობით მოხერხდა ძალიან დიდი ნაბიჯის გადადგმა აზიურ ფაროსანასთან ბრძოლაში. ეს პროგრამა არის გასაოცარი, ერთ-ერთი საუკეთესო და ენტომოლოგიის ისტორიაში შევა, როგორც გზამკვლევი. ამ პროგრამის დამსახურებით, აზიურ ფაროსანასთან ბრძოლაში ჩართულია ყველა რგოლი - სახელმწიფო სტრუქტურები, ადგილობრივი თვითმმართველობები, ფე-

რმერები, მეფუტკრეები. მე ვნახე აზიური ფაროსანას მიერ მიყენებული ზიანი 2017-2018 წლებში, როდესაც თხილის მოსავალი, ფაქტობრივად, აღარ იყო. მოხარული ვარ, რომ საქართველოში თხილი კვლავ იბრუნებს მაღალ ხარისხს, გაზრდილია მოსავლის რაოდენობაც და, შესაბამისად, გაზრდილია თხილის ფასიც. ეს კი, რა თქმა უნდა, უმნიშვნელოვანესია ფერმერებისა და ქვეყნის ეკონომიკისთვის“, - განაცხადა ენტომოლოგთა სამეცნიერო მისიის ხელმძღვანელმა ბილ ლინგრენმა.

კონფერენციაზე სიტყვით გამოსვლისას გარემოს დაცვისა და სოფლის მეურნეობის მინისტრის პირველმა მოადგილემ გიორგი ხანიშვილმა აღნიშნა, რომ ამერიკულ გამოცდილებაზე დაყრდნობით საქართველოს მიერ შემუშავებულმა ბრძოლის მოდელმა მსოფლიო აღიარება მოიპოვა და მავნებელთან ბრძოლის კუთხით წარმატებული შედეგები მოიტანა.

„ჩვენი ფერმერები ხედავენ, რომ მნიშვნელოვანი ნაბიჯებია გადადგმული, მკვეთრად არის შემცირებული აზიური ფაროსანას რაოდენობა და ის ზიანი, რაც შეიძლებოდა მავნებელს მიეყენებინა თხილის ნარგავებისთვის. მსოფლიო მეცნიერები ერთხმად აღიარებენ, რომ საქართველოში არსებული პრაქტიკა, ფაქტობრივად, უნიკალურია თავისი შედეგებით.

„ჩვენი ფერმერები ხედავენ, რომ მნიშვნელოვანი ნაბიჯებია გადადგმული, მკვეთრად არის შემცირებული აზიური ფაროსანას რაოდენობა და ის ზიანი, რაც შეიძლებოდა მავნებელს მიეყენებინა თხილის ნარგავებისთვის. მსოფლიო მეცნიერები ერთხმად აღიარებენ, რომ საქართველოში არსებული პრაქტიკა, ფაქტობრივად, უნიკალურია თავისი შედეგებით.



მადლობა მინდა გადავუხადო ყველას, ვინც მავნებელთან ბრძოლის ღონისძიებებში იყო ჩართული. დღეს თამამად და სიამაყით შეგვიძლია განვაცხადოთ, რომ ჩვენ - საქართველოს მთავრობამ, გარემოს დაცვისა და სოფლის მეურნეობის სამინისტრომ და მოსახლეობამ, ერთად შევძელით დროის უმოკლეს ვადაში გავმკლავებოდით პრობლემას, რომელსაც ჩვენზე ბევრად განვითარებულმა ქვეყნებმა ათწლეულები მოანდომეს და მსგავს შედეგებს ჯერ კიდევ ვერ მიაღწიეს“, - განაცხადა გიორგი ხანიშვილმა.

ენტომოლოგთა სამეცნიერო მისიის ოფიციალური ვიზიტი გარემოს დაცვისა და სოფლის მეურნეობის სამინისტროში გამართული შემაჯამებელი შეხვედრით დასრულდა.

ლევან დავითაშვილმა მავნებელთან ბრძოლის პროცესში შეტანილი წვლილისა და მხარდაჭერისათვის ქართველ და უცხოელ მეცნიერებსა და აშშ-ის საერთაშორისო განვითარების სააგენტოს (USAID) მადლობა გადაუხადა.

„მსოფლიოს წამყვანი ენტომოლოგებისა და მეცნარეთა დაცვის სპეციალისტების შეფასებით, აზიური ფაროსანას წინააღმდეგ ბრძოლის ღონისძიებები წარმატებულია და რეალური პროგრესიც სახეზეა. თუმცა, მეცნიერებთან ერთად ვთანხმდებით, რომ ღონისძიებები კვლავ უნდა გაგრძელდეს. სასურველი შედეგის მიღწევამდე, სავარაუდოდ, კიდევ რამდენიმე წელი დაგჭირდება, თუმცა, ამ ეტაპზე, მთავარი მიზანი - გადაგვიჩინა მოსავალი, ძირითად კულტურებში უკვე მიღწეულია. მნიშვნელოვანია, რომ მავნებლის წინააღმდეგ ბრძოლის სავსე ღონისძიებები წლის ბოლომდე აქტიურად განხორციელდეს, რათა მომავალი სეზონისთვის მოსალოდნელი ზარალის რისკი მინიმუმამდე შემცირდეს“, - განაცხადა ლევან დავითაშვილმა.

აზიურ ფაროსანასთან ბრძოლაში აშშ-ისა და საქართველოს თანამშრომლობა დაიწყო 2018 წელს, ამერიკული მხარის პირველი მისიის დროს, რომლის ორგანიზატორები იყვნენ აშშ-ის საერთაშორისო განვითარების სააგენტოს (USAID) საქართველოს სოფლის მეურნეობის ეფექტიანობის აღდგენის პროგრამა (REAP), საერთაშორისო ორგანიზაცია CNFA და მწერების მონიტორინგის სისტემებისა და ფერომონების მწარმოებელი წამყვანი ამერიკული კომპანია Trécé Inc.



სოფლის მეურნეობისა და სოფლის განვითარების გეგმის საჯარო განხილვა



გარემოს დაცვისა და სოფლის მეურნეობის სამინისტროში საქართველოს სოფლის მეურნეობისა და სოფლის განვითარების 2021-2027 წლების სტრატეგიისა და 2021- 2023 წლების სამოქმედო გეგმის პროექტების პირველი საჯარო განხილვა გაიმართა.

ლონისძიებმა გარემოს დაცვისა და სოფლის მეურნეობის მინისტრის პირველი მოადგილე გიორგი ხანიშვილი უძღვებოდა.

როგორც მინისტრის პირველმა მოადგილემ აღნიშნა, სტრატეგიისა და სამოქმედო გეგმის შემუშავების პროცესში, მნიშვნელოვანია საკითხების განხილვა ყველა დაინტერესებულ მხარესთან მოხდეს, რაც საბოლოოდ, სრულყოფილი დოკუმენტის შემუშავებას უზრუნველყოფს.

გიორგი ხანიშვილმა სტრატეგიის, როგორც პოლიტიკური დოკუმენტის მნიშვნელობაზე ისაუბრა და ყურადღება როგორც სოფლის მეურნეობის, ასევე სოფლის განვითარების მნიშვნელობაზე გაამახვილა.

„აღნიშნული დოკუმენტი, რომელიც კონსოლიდირებულ და განახლებულ ვერსიას წარმოადგენს, შემდგომი შვიდი წლის განმავლობაში, საქართველოს სოფლის მეურნეობისა და სოფლის განვითარების ძირითადი ორიენტირის განმსაზღვრელი იქნება. სოფლის მეურნეობის დარგის განვითარების ხელშემწყობი სახელმწიფო პროგრამების განხორციელებით, ჩვენი მიზანია სოფელი წარმოვადგინოთ როგორც ბიზნესმოდელი, რომელიც ადგილობრივ მოსახლეობას ღირსეულად ცხოვრების შესაძლებლობას მისცემს“, - აღნიშნა გარემოს დაცვისა და სოფლის მეურნეობის მინისტრის პირველმა მოადგილემ.

როგორც ღონისძიებაზე აღინიშნა, ახალი სტრატეგია წარმოდგენს სოფლის და სოფლის მეურნეობის განვითარების სახელმწიფო ხედვას და ჩაანაცვლებს დღეს მოქმედ სოფლის მეურნეობის სტრატეგი-

ას. ახალი სტრატეგია თავსებადია საქართველოს მთავრობის გრძელვადიან ხედვასთან და საბიუჯეტო პარამეტრებთან.

ლონისძიების ფარგლებში, სოფლის მეურნეობისა და სოფლის განვითარების 2021-2027 წლების სტრატეგიის ძირითადი მიმართულებებზე პრეზენტაცია გარემოს დაცვისა და სოფლის მეურნეობის სამინისტროს პოლიტიკისა და ანალიტიკის დეპარტამენტის ხელმძღვანელმა, ეკატერინე ზვიადაძემ წარადგინა.

ახალი სტრატეგიის ძირითად მიმართულებებზე განსაზღვრულია სასოფლო-სამეურნეო და არასასოფლო-სამეურნეო სექტორების კონკურენტუნარიანობის ამაღლება, სოფლად მცხოვრები მოსახლეობის სოციალური მდგომარეობის გაუმჯობესება, ბუნებრივი რესურსების რაციონალური გამოყენება, კლიმატის ცვლილებასთან ადაპტაცია და სურსათის, ვეტერინარიის და მცენარეთა დაცვის სისტემების გაუმჯობესება.

სტრატეგიის დოკუმენტის საჯარო განხილვა დასრულდა დისკუსიით, რომელშიც გარემოს დაცვისა და სოფლის მეურნეობის მინისტრის მოადგილე ხატია წილოსანი, სამინისტროს შესაბამისი სამსახურების, სამთავრობო და არასამთავრობო, სამოქალაქო სექტორის და დონორი ორგანიზაციების წარმომადგენლები მონაწილეობდნენ.

გარემოს დაცვისა და სოფლის მეურნეობის სამინისტრომ საქართველოს სოფლის მეურნეობისა და სოფლის განვითარების 2021-2027 წლების სტრატეგიისა და საქართველოს სოფლის მეურნეობისა და სოფლის განვითარების 2021-2027 სტრატეგიის 2021-2023 წლების სამოქმედო გეგმის შემუშავება ევროკავშირის მხარდაჭერით, გაეროს სურსათის და სოფლის მეურნეობის ორგანიზაციის (FAO) და გაეროს განვითარების პროგრამის (UNDP) ექსპერტების ჩართულობით განახორციელა.



შეხვედრა ყირგიზეთის საგარეო საქმეთა მინისტრის მოადგილესთან



გარემოს დაცვისა და სოფლის მეურნეობის მინისტრის მოადგილე იური ნოზაძე ყირგიზეთის რესპუბლიკის საგარეო საქმეთა მინისტრის მოადგილეს, აზიზბეკ მადმაროვს შეხვდა.

შეხვედრაზე ორ ქვეყანას შორის სოფლის მეურნეობის მიმართულებით სამომავლო თანამშრომლობის საკითხები განიხილეს.

იური ნოზაძემ ყირგიზეთის რესპუბლიკის საგარეო საქმეთა მინისტრის მოადგილეს სოფლისა და სოფლის მეურნეობის განვითარების კუთხით საქართველოში განხორციელებული რეფორმები, ასევე სახელმწიფოს მიერ შემუშავებული პროგრამები გააცნო და აღნიშნა, რომ ქართული მხარე მზად არის ითანამშრომლოს ყირგიზეთის რესპუბლიკასთან გამოცდილების გაზიარების და ურთიერთობების გაღრმავების კუთხით.

შეხვედრაზე მხარეებმა სამომავლო თანამშრომლობის რამდენიმე კონკრეტული მიმართულება განიხილეს, მათ შორის, სასოფლო-სამეურნეო კოოპერაცია, მეცხოველეობა, მემარცვლეობა და მევენახეობა-მეღვინეობა. როგორც ყირგიზეთის რესპუბლიკის საგარეო საქმეთა მინისტ-

რის მოადგილემ, აზიზბეკ მადმაროვმა შეხვედრაზე აღნიშნა, ყირგიზეთსა და საქართველოს შორის თანამშრომლობის განვითარების დადებითი დინამიკა არსებობს. ყირგიზეთის რესპუბლიკაში სოფლის მეურნეობა ერთ-ერთი წამყვანი მიმართულებაა და მისი განვითარებისთვის, საქართველოს წარმატებული გამოცდილების გაზიარება და ამ კუთხით, ურთიერთობების გაღრმავება მნიშვნელოვანი იქნება.

შეხვედრაზე აღინიშნა, რომ სავაჭრო-ეკონომიკური თანამშრომლობის განვითარებისთვის, სასურველია გააქტიურდეს კომუნიკაცია ორი ქვეყნის ბიზნესნების წარმომადგენლებს შორის. მხარეები შეთანხმდნენ, რომ ახლო მომავალში დაიგეგმება შეხვედრები გაფართოებულ ფორმატში.

შეხვედრას გარემოს დაცვისა და სოფლის მეურნეობის მინისტრის მოადგილე ხატია წილოსანი, საქართველოს გარემოს დაცვისა და სოფლის მეურნეობის და ყირგიზეთის რესპუბლიკის საგარეო საქმეთა სამინისტროების წარმომადგენლები ესწრებოდნენ.

FAO -ს მხარდაჭერით სერტიფიცირების ერთიანი სისტემა შემუშავდება



საქართველოში სანერგე მეურნეობების სერტიფიცირების ერთიანი სისტემის შემუშავების და დანერგვის მიზნით, გარემოს დაცვისა და სოფლის მეურნეობის სამინისტრო, გაეროს სურსათისა და სოფლის მეურნეობის ორგანიზაციის (UN FAO) მხარდაჭერით, ახალ პროექტს იწყებს.

გარემოს დაცვისა და სოფლის მეურნეობის მინისტრის მოადგილემ, ხატია წილოსანმა პროექტის ძირითადი მიმართულებები გაეროს სურსათისა და სოფლის მეურნეობის ორგანიზაციის (UN FAO) წარმომადგენლებთან განიხილა.

„ჩვენთვის უმნიშვნელოვანესია FAO-ს მხარდაჭერა იმ პრიორიტეტული მიმართულებით, რაც ხარისხიანი სარგავი მასალის წარმოებას და სანერგე მეურნეობების

საერთაშორისო სტანდარტებთან შესაბამისობის უზრუნველყოფას გულისხმობს. ქვეყანაში სერტიფიცირებული სანერგე მეურნეობების არსებობა პროდუქტიულობის ზრდას ნიშნავს. ვფიქრობ, ერთობლივი ძალისხმევით საუკეთესო შედეგს მივიღებთ“, - განაცხადა მინისტრის მოადგილემ.

როგორც შეხვედრაზე აღინიშნა, პროექტი, რომლის საწყის ეტაპზეც მრავალწლოვანი სანერგე მეურნეობების სერტიფიცირების სტანდარტი შემუშავდება, სურსათის ეროვნული სააგენტოს, სოფლის მეურნეობის სამეცნიერო-კვლევითი ცენტრისა და სოფლისა და სოფლის მეურნეობის განვითარების სააგენტოს ჩართულობით განხორციელდება.

გარემოს დაცვისა და სოფლის მეურნეობის სამინისტროში გამართულ შეხვედრას შესაბამისი უწყებების წარმომადგენლები ესწრებოდნენ.



Riga Food

საერთაშორისო გამოფენა



ლატვიის დედაქალაქმა კვების მრეწველობის ყოველწლიურ საერთაშორისო გამოფენას, „Riga Food 2019“ უმასპინძლა. საქართველოს გარემოს დაცვისა და სოფლის მეურნეობის სამინისტროსა და ლატვიაში საქართველოს საელჩოს ხელშეწყობით, უკვე წლებია, ქალაქ რიგაში გამართულ საერთაშორისო გამოფენაში საქართველოც მონაწილეობს. საქართველოს სტენდზე ლატვიის რესპუბლიკის სოფლის მეურნეობის მინისტრს, კასპარს გერჰარდს საქართველოს საგანგებო და სრულუფლებიანმა ელჩმა, თეა მაისურაძემ უმასპინძლა.

„ჩვენთვის მნიშვნელოვანია ქართული პროდუქციის ევროპის ბაზარზე პოპულარიზაცია და საექსპორტო არეალის გაფართოება. საერთაშორისო გამოფენები კარგი შესაძლებლობაა ქართული კომპანიებისთვის საკუთარი პროდუქცია წარუდგინონ დამთვალიერებლებს, მოიძიონ პარტნიორები და დაამყარონ საქმიანი

კონტაქტები, რაც საერთო ჯამში, ხელს შეუწყობს ქართული ნარმოების განვითარებას“, - აღნიშნა თეა მაისურაძემ.

წელს, ქართულ სტენდზე საკუთარი პროდუქცია 14-მა ქართულმა კომპანიამ (მურაბელა, კულა, ქართული ლუდის კომპანია ზედაზენი, EU-GS STANDART GmbH, კორპორაცია ქართული ღვინო, მეღვინეობა ბესინი, ნინო მერის მარანი, შილდა, ბალავარი, მელიქტონი ჩიფსი Frixx, შატო ატენი, ჩელთი, ამოსა, Alpha Group) წარმოადგინა. სურსათის, სასმელების, კვების მრეწველობის, გადამამუშავებელი და შემფუთველი ტექნოლოგიების, HORECA და მაღაზიების აღჭურვილობის საერთაშორისო გამოფენა „Riga Food 2019“, სექტემბერში იმართება. გამოფენაში მსოფლიოს 37 ქვეყნის 720-ზე მეტი კომპანია მონაწილეობს. მომავალი წელი გამოფენისთვის საიუბილეოა. 2020 წელს, საერთაშორისო გამოფენა „Riga Food“ ოცდამეხუთედ გაიმართება.



დაცულ ტერიტორიაზე ვიზიტორთა რაოდენობა მიმდინარე წელს 8%-ით გაიზარდა



მიუხედავად ქვეყანაში ტურიზმის სექტორში არსებული პრობლემისა, 2019 წლის პირველ ცხრა თვეში, წინა წლის ანალოგიურ პერიოდთან შედარებით, დაცულ ტერიტორიებზე ვიზიტორთა რაოდენობა 8%-ით, ხოლო შემოსავლების რაოდენობა 30%-ით გაიზარდა.

აღსანიშნავია, რომ ბოლო წელს, ტერიტორიების ფართობი 11%-ით გაიზარდა და სამომავლოდ დაცული ტერიტორიების ფართობის ზრდა დაახლოებით 100 000 ჰა-თი იგეგმება. აღსანიშნავია, რომ 4 დაცული ტერიტორია საქართველოდან პირველად

დაა წარდგენილი იუნესკოს ბუნებრივი მემკვიდრეობის უბნის სტატუსის მოსაპოვებლად.

დაცული ტერიტორიების სააგენტო აქტიურად მუშაობს ეკოტურისტული ინფრასტრუქტურის მოწყობაზე, ბოლო წლებში ამ მიმართულებით 20 მლნ ლარი დაიხარჯა.

დაცული ტერიტორიების განვითარება განსაკუთრებით კარგად აისახება ადგილობრივ მოსახლეობაზე, რადგან ტურისტების რაოდენობის ზრდით უმჯობესდება მათი ცხოვრების დონე.



გარემოს დაცვისა და სოფლის მეურნეობის სამინისტრო, შინაგან საქმეთა სამინისტროსთან ერთად, ავტოსატრანსპორტო საშუალებების გამონაბოლქვის კონტროლს თბილისიდან დაიწყებს.

„თბილისში ჰაერის მდგომარეობის შესახებ“ თემატური მოკვლევის ანგარიშის ყველა რეკომენდაცია გარემოს დაცვისა და სოფლის მეურნეობის სამინისტრომ გაითვალისწინა.

სამინისტროს მზად აქვს ჰაერში ემისიებთან დაკავშირებული საწესდებო და შემაკავებელ ზომების შესახებ ახალი კანონპროექტი, რომლის სრულყოფის მიზნით, სამინისტრო, კომიტეტთან ერთად, აქტიურად მუშაობს.

რაც შეეხება ავტოსატრანსპორტო საშუალებების გამონაბოლქვის კონტროლთან დაკავშირებულ რეკომენდაციას, უნდა აღინიშნოს, რომ გარემოს დაცვისა და სოფლის მეურნეობის სამინისტრო შინაგან საქმეთა სამინისტროსთან ერთად, ავტოსატრანსპორტის შემოწმებას, საპილოტე რეჟიმში, მხოლოდ თბილისში, ხოლო შემდგომ მთელ ქვეყნის მასშტაბით დაიწყებს.

სპეციალური აღჭურვილობის შეძენა უკვე დაგეგმილია. აღნიშნულ საკითხზე გარემოსდაცვითი ზედამხედველობის დეპარტამენტი და შინაგან საქმეთა სამინისტრო მჭიდროდ თანამშრომლობენ, არსებობს კონკრეტული გეგმაც. ღონისძიებების განხორციელებისთვის, გარკვეული საკანონმდებლო ცვლილებები იქნება საჭირო.

გარემოსდაცვითი ზედამხედველობის დეპარტამენტის შესაძლებლობების გაძლიერების მიმართულებით მნიშვნელოვანი შედეგები უკვე არსებობს. დეპარტამენტში განხორციელდა ადამიანური და ტექნიკური რესურსების ზრდა. უწყებას დაემატა 63 ერთეული საპატრულო ეკიპაჟი, მაღალი გამავლობის ბაგები. განხორციელდა თანამშრომელთა ცეცხლსასროლი იარაღით აღჭურვა, დაგეგმილია მათი დროებით და ელექტრომოკებით უზრუნველყოფა.





აბაშაში სურსათის ეროვნული სააგენტოს რეგიონული ოფისი გაიხსნა



აბაშის მუნიციპალიტეტში, გარემოს დაცვისა და სოფლის მეურნეობის სამინისტროს სურსათის ეროვნული სააგენტოს რეგიონული სამსახურის ოფისი გაიხსნა.

ახალი, თანამედროვე სტანდარტის შესაბამისი შენობა აღჭურვილია ყველა საჭირო ინვენტარითა და ტექნიკური საშუალებებით.

ახალი ოფისი გარემოს დაცვისა და სოფლის მეურნეობის მინისტრმა, ლევან დავითაშვილმა და საქართველოს პარლამენტის აგრარულ საკითხთა კომიტეტის თავმჯდომარემ, მარტვილისა და აბაშის მაჟორიტარმა დეპუ-

ტატმა, ოთარ დანელიამ გახსნეს. მინისტრმა, სტუმრებთან ერთად სურსათის ეროვნული სააგენტოს სპეციალიზებული ტექნიკა დაათვალიერა და აბაშის ოფისის თანამშრომლებს შეხვდა.

„ქვეყანაში სურსათის უვნებლობის სტანდარტები სულ უფრო უმჯობესდება. ჩვენი ამოცანაა, სურსათის უვნებლობის კონტროლი მაქსიმალურად დაუახლოვდეს ევროპულ სტანდარტებს და სრულად მოიცავდეს რეგიონებსაც. ამისათვის კი, საჭიროა მაღალი კვალიფიკაციის მქონე სპეციალისტების მობილიზება და შესაბამისი სამუშაო პირობების შექმნა. მნიშვნელო-

ვანია, რომ საქმიანობის სრულყოფილად და ეფექტიანად განხორციელებისთვის, სურსათის ეროვნული სააგენტოს მუნიციპალიტეტებში თანამედროვე სტანდარტის შესაბამისი ინფრასტრუქტურა და ტექნიკური საშუალებები ჰქონდეს. აბაშის ახალი ოფისი, ამის კარგი მაგალითია“, - განაცხადა ლევან დავითაშვილმა.

როგორც მარტვილისა და აბაშის მაჟორიტარმა დეპუტატმა, ოთარ დანელიამ აღნიშნა, აბაშის მუნიციპალიტეტის სოფლების მოსახლეობას საშუალება ექნება

თანამედროვე სტანდარტების ოფისის მომსახურებით ისარგებლონ.

აბაშაში, სურსათის ეროვნული სააგენტოს ახალი ოფისის გახსნას სურსათის ეროვნული სააგენტოს უფროსი ზურაბ ჩეკურაშვილი, სამეგრელო-ზემო სვანეთის სახელმწიფო რწმუნებული ალექსანდრე მონერელია, ადგილობრივი თვითმმართველობის წარმომადგენლები და საქართველოში სამეცნიერო მისიით მყოფი მსოფლიოს წამყვანი ენტომოლოგები ესწრებოდნენ.



ახერი და დაამარცხა სოფი!

NFA.GOV.GE
1501

WWW.RABIESALLIANCE.ORG/WORLDIRABIES-DAY
#OIE
#RABIESENDHERE

ცოფთან ბრძოლის მსოფლიო დღე ყოველწლიურად, 28 სექტემბერს აღინიშნება. ეს დღე შესაძლებლობას აძლევს მსოფლიოს, გაერთიანდეს გლობალური პრობლემის გარშემო და მთელი ძალისხმევა მიმართოს ცოფთან საბრძოლველად, რაც, ძირითადად, ვაქცინაციასა და საზოგადოების ინფორმირებაზე დამოკიდებულია. ცოფთან ბრძოლის დღე მსოფლიოში მეცამეტედ, ხოლო საქართველოში, სურსათის ეროვნული სააგენტოს ინიციატივით, 2013 წლიდან აღინიშნება.

2019 წლის ცოფთან ბრძოლის მსოფლიო დღის მთავარი გზავნილია „აცერი და დაამარცხე ცოფი!“ აღნიშნულს საფუძვლად დაედო 2015 წელს ჯანდაცვის მსოფლიო ორგანიზაციის (WHO), ცხოველთა ჯანდაცვის მსოფლიო ორგანიზაციის (OIE), გაეროს სურსათისა და სოფლის მეურნეობის ორგანიზაციისა (FAO) და ცოფის კონტროლის გლობალური ალიანსის (GARC) ერთობლივი ინიციატივით შემუშავებული სტრატეგია, რომლის მიზანია, მსოფლიო 2030 წელს შეხვდეს ცოფის გარეშე, რაც იმას ნიშნავს, რომ სრულად აღმოიფხვრას ძალღებით ადამიანების ცოფით დაინფიცირების შემთხვევები.

შინაური ცხოველების (ძაღვი, კატა) ცოფის საწინააღმდეგო ვაქცინაცია საქართველოს ყველა რეგიონსა და მუნიციპალიტეტში 2013 წლიდან აქტიურად მიმდინარეობს. მოსახლეობის ცნობიერების ამაღლების მიზნით, იმართება საინფორმაციო შეხვედრები. ბოლო წლებში ჩატარებული მასობრივი ღონისძიებების შედეგად, ქვეყანაში ცოფის დაავადების გამოვლენის შემთხვევები მნიშვნელოვნად შემცირდა.

გარემოსდაცვითი ზედამხედველობის დეპარტამენტის თანამშრომლები, ნადირობის საზონის ფარგლებში, ნადირობის ნუსების დარღვევის გამოვლენისა და უკანონო ნადირობის აღკვეთის მიზნით, საქართველოს მასშტაბით 24-საათიან გაძლიერებულ კონტროლს ახორციელებენ.



სეზონის გახსნიდან დღემდე, უკანონო ნადირობის ყველაზე მეტი, 96 ფაქტი დაფიქსირდა დასავლეთის რეგიონული სამმართველოს სამოქმედო ტერიტორიაზე. გარემოსდაცვითი ზედამხედველობის თანამშრომლებმა კახეთის რეგიონში უკანონო ნადირობის - 5, ქვემო ქართლში - 1, სამცხე-ჯავახეთში - 15, სამეგრელო-ზემო სვანეთში - 6, ხოლო აღმოსავლეთის რეგიონული სამმართველოს სამოქმედო ტერიტორიაზე 9 ფაქტი გამოავლინეს.

30 შემთხვევაში სამართალდამრღვევები გარემოდან გადამგრენი ფრინველების ამოღებაზე დაწესებული მოსაკრებლის გადახდის დამადასტურებელი ქვითრის გარეშე ნადირობდნენ, 14 მონადირეს და-

ურეგისტრირებელი იარაღი აღმოაჩნდა, აკრძალული საშუალებებით 88 სამართალდამრღვევა ინადირა. ჯამში, გარემოსდაცვითი ზედამხედველობის თანამშრომლებმა 85 ხელნაკეთი მოწყობილობა ე.წ. „მანოკი“ ამოიღეს.

საქართველოს მასშტაბით, უკანონო ნადირობის 132 ფაქტი გამოვლინდა.

გარემოსდაცვითი ზედამხედველობის დეპარტამენტი მოქალაქეებს მოუწოდებს, კანონდარღვევის დაფიქსირების შემთხვევაში, მიმართონ გარემოს დაცვისა და სოფლის მეურნეობის სამინისტროს ცხელ ხაზს - 153 (ინდექსის გარეშე, ზარი უფასოა, ანონიმურობა დაცულია), რათა დეპარტამენტის შესაბამისმა რეგიონულმა სამმართველომ მყისიერი რეაგირება მოახდინოს.

საქართველოს მელიორაციას სატრანსპორტო საშუალებები გადაეცა



მსოფლიო ბანკმა საქართველოს მელიორაციას სატრანსპორტო საშუალებები გადასცა. „მსოფლიო ბანკის მიერ გადმოცემული ტექნიკა, საქართველოს მელიორაციის საქმიანობის ეფექტიანი წარმართვისთვის მეთად მნიშვნელოვანია“, - განაცხადა გარემოს დაცვისა და სოფლის მეურნეობის მინისტრმა ლევან დავითაშვილმა ღონისძიებაზე, სადაც მსოფლიო ბანკმა „ირიგაციისა და მიწის ბაზრის განვითარების პროგრამის“ ფარგლებში შპს „საქართველოს მელიორაცია“ 25 ერთეული „რენოს“ მარკის ავტომანქანა, სპეცია-

ლური ეკიპირება და კომპიუტერული ტექნიკა გადასცა.

„მელიორაციის კომპანიამ მსოფლიო ბანკის პროექტის ფარგლებში სრულად განაახლა ავტოპარკი, რაც ძალზედ მნიშვნელოვანია. აღსანიშნავია, რომ საირიგაციო არხების აღდგენისა თუ ირიგაციის გამართული სამუშაოებისთვის კომპანიის რებრენდინგი საქმიანობის წარმართვას კიდევ უფრო ეფექტიანს გახდის,“ - აღნიშნა მინისტრმა.

სატრანსპორტო საშუალებებისა და სპე-

ციალური ეკიპირების საქართველოს მელიორაციისთვის გადაცემის ღონისძიებას გარემოს დაცვისა და სოფლის მეურნეობის მინისტრის მოადგილეები, შპს „საქართველოს მელიორაციის“ გენერალური დირექტორი, მსოფლიო ბანკის ადგილობრივი წარმომადგენელი, პროექტის მენეჯერი ლალი დურმიშიძე და კომპანიის თანამშრომლები დაესწრნენ. საქართველოს გარემოს დაცვისა და სოფლის მეურნეობის სამინისტროს შპს „საქართველოს მელიორაცია“ 2015 წლიდან მსოფლიო ბანკის დაფინანსებით, როგორც სამელიორაციო ინფრასტრუქტურის რეაბილიტაციის, ისე ტექნიკური აღჭურვილობის უზრუნველყოფის მიზნით, 45 მლნ აშშ დოლარის ღირებულების პროექტს ახორციელებს. დღეისათვის დასრულებულია ქვემო სამგორის, ზედა რუსა და ტბისი კუმისის საირიგაციო სისტემების მაგისტრალური არხების რეაბილიტაციო-აღდგენითი სამუშაოები; ამჟამად აღნიშნული სისტემების შიდა სამეურნეო ქსელებზე მიმდინარეობს საპროექტო სამუშაოები, რომელიც 2019 წლის ბოლოსთვის დასრულდება. „ირიგაციისა და მიწის ბაზრის განვითარების პროგრამა“ შპს „საქართველოს მელიორაციის“ ინსტიტუციონალურ განვითარებას უწყობს ხელს, რაც ტექნიკური აღჭურვილობის უზრუნველყოფას, ეროვნული მოდერნიზაციის გეგმის შემუშავებას, წყალმომხმარებელთა ორგანიზაციების შექმნის ხელშეწყობასა და შესაბამისი საკანონმდებლო ბაზის მომზადებას ითვალისწინებს.

დიმი-როკითის სარწყავი სისტემის მაგისტრალური არხის რეაბილიტაცია



იმერეთში, ბაღდათის მუნიციპალიტეტში, დიმი-როკითის სარწყავი სისტემის მაგისტრალური არხის რეაბილიტაცია განხორციელდა. პროექტის ფარგლებში, გაინმინდა მაგისტრალური არხი, კვეთი მონოლითური ბეტონით მოპირკეთდა, მოეწყო კოლექტორისა და სათავე ნაგებობასთან არსებული ნაპირის დამცავი კედელი. რეაბილიტაცია ჩაუტარდა მილხიდებსა და გვირაბს. აღნიშნული სამუშაოების შედეგად, სარწყავი წყლის მიწოდება მუნიციპალიტეტის 820 ჰექტარ სასოფლო-სამეურნეო მიწის ფართობზე გაუმჯობესდა. დიმი-როკითის მაგისტრალური არხი სათავეს იღებს მდინარე ხანისწყალზე არსებული კაშხლიანი სათავე ნაგებობიდან. მაგისტრალური არხის სიგრძე 3,264 კილომეტრია.



ჭალა-ორლულის სარწყავი სისტემის რეაბილიტაცია განხორციელდა



შპს „საქართველოს მელიორაცია“ სარწყავი სეზონის პარალელურად სამელიორაციო ინფრასტრუქტურის მოწესრიგებას აქტიურად განაგრძობს. საჩხერის მუნიციპალიტეტში ჭალა-ორლულის სარწყავი სისტემის რეაბილიტაცია განხორციელდა. პროექტის ფარგლებში მოწესრიგდა ჭალა-ორლულის სარწყავი სისტემის სათავე ნაგებობისა და მაგისტრალური არხის ჭალის მონაკვეთი; მოეწყო 840 გრძივი მეტრი მონოლითური რკინაბეტონის არხი. ახალი წყალგამშვებ-შემტბორავი ნაგებობები; რეაბილიტაცია ჩაუტარდა არსებულ მილხიდებს. ჩატარებული სამუშაოების შედეგად, სოფელ ჭალაში 50 ჰექტარი სასოფლო-სამეურნეო მიწის ფართობის მორწყვა გახდა შესაძლებელი. პროექტის საერთო ღირებულებამ 242 500 ლარი შეადგინა.

სარწყავი სისტემა წყალს მდინარე ყვირილას კალაპოტში მოწყობილი სათავე ნაგებობიდან იღებს. ჭალის სარწყავი სისტემის მაგისტრალური არხის სიგრძეა 2,5კმ.



შეხვედრები მოსახლეობასთან

ახმედის მუნიციპალიტეტი სოფელ მათანი, ზამო და ქვემო ალვანი, ბაბანაული



მოსახლეობას გარემოს დაცვისა და სოფლის მეურნეობის მინისტრი ლევან დავითაშვილი კახეთის გუბერნატორთან, ირაკლი ქადაგიშვილთან ერთად შეხვდა.

„მოსახლეობასთან შეხვედრები მთელი საქართველოს მასშტაბით მიმდინარეობს. ამ შეხვედრებზე ვიღებთ ინფორმაციას მათი საჭიროებების შესახებ, რაც ძალიან დაეხმარება საბიუჯეტო პროცესს, რადგან ბიუჯეტის დაგეგმვისას მნიშვნელოვანია მოსახლეობის მოთხოვნების გათვალისწინება. ჩვენი მხრიდან დეტალურ ინფორმაციას ვაწვდით არსებულ გეგმებსა და პროგრამებზე. შეხვედრაზე მოქალაქეებისგან მოვისმინეთ ინფორმაცია იმ საკითხებზე, რომელიც ეხებოდა როგორც სოფლის მეურნეობას ასევე გარემოს დაცვის მიმართულებებს“, - განაცხადა ლევან დავითაშვილმა.



მოსახლეობა რთველის ჩატარების საკითხითაც დაინტერესდა და კონკრეტული პასუხები უშუალოდ მინისტრისგან მიიღო.

ცაგერის მუნიციპალიტეტი სოფლები ოყურეში და ქვედა ცაგერი



„გარემოს დაცვისა და სოფლის მეურნეობის სამინისტროს დაგეგმილი აქვს დაცული ადგილწარმოშობის დასახელების, უსახელოურისა და ორბელური ოჯალეშის დარეგისტრირება. აღნიშნულ რეგიონს აგროტურიზმის განვითარების დიდი პოტენციალიც აქვს. ამ პოტენციალის გამოყენება მოსახლეობის სოციალურ-ეკონომიკურ მდგომარეობას მეტად გააუმჯობესებს“, - განაცხადა გარემოს დაცვისა და სოფლის მეურნეობის მინისტრის მოადგილემ, სოლომონ პავლიაშვილმა ცაგერის მუნიციპალიტეტის სოფელ ოყურეში და ქვედა ცაგერის ადგილობრივ მოსახლეობასთან შეხვედრაზე.

მონ პავლიაშვილმა ხაზგასმით აღნიშნა, რომ ვინაიდან აღნიშნული რეგიონი მცირემინიანია, სასოფლო-სამეურნეო კოოპერატივებში განვითარებით, ფერმერები არსებული რესურსის უფრო ეფექტიანად გამოყენებას შეძლებენ. მინისტრის მოადგილემ ადგილობრივებს შეშით მომარაგების ახალი სქემის შესახებაც მიაწოდა ინფორმაცია.



მინისტრის მოადგილემ დეტალურად ისაუბრა ყველა იმ პროექტზე, რომელსაც გარემოს დაცვისა და სოფლის მეურნეობის სამინისტრო ახორციელებს და მოსახლეობას მიღწეული შედეგები გააცნო. სოლო-

საჩხერის მუნიციპალიტეტი სოფლები პირევი და ჭალა



საჩხერის მუნიციპალიტეტის სოფლებში, პერევა და ჭალაში, ცენტრალური და ადგილობრივი ხელისუფლების წარმომადგენლები მოსახლეობას შეხვდნენ.

„ჩვენ რეგულარულად ვხვდებით მოსახლეობას და უშუალოდ მათგან ვიღებთ ინფორმაციას რეგიონებში არსებული პრობლემებისა და საჭიროებების შესახებ. სწორედ ამ ინფორმაციაზე დაყრდნობით ხდება მხარდაჭერი აქტივობების დაგეგმვა და ბიუჯეტის ფორმირება“, - განაცხადა გარემოს დაცვისა და სოფლის მეურნეობის მინისტრის მოადგილემ, იური ნოზაძემ.



ოზურგეთის მუნიციპალიტეტი სოფლები დვაბუზ, გაღმა დვაბუზ და მელექედური



დგენლებისგან ინფორმაცია ყველა მიმდინარე და დაგეგმილ პროექტზე. გურიის სოფლებში გამართულ შეხვედრებზე გამოიკვეთა რამდენიმე მნიშვნელოვანი საკითხი და მათ შორის ისიც, რომ ინფორმაციაზე ხელმისაწვდომობა არის უმნიშვნელოვანესი. აღსანიშნავია, რომ გურიის რეგიონში სოფლის მეურნეობის პროექტებით ისარგებლა არაერთმა ბენეფიციარმა. თუმცა, არსებობს ძალიან დიდი პოტენციალი და სახელმწიფო მზად არის მაქსიმალურად შეუწყოს ხელი ყველა დაინტერესებულ ადამიანს მიიღოს სიკეთეები საქართველოს მთავრობის მიერ დაფინანსებული პროგრამებიდან“, - განაცხადა გარემოს დაცვისა და სოფლის მეურნეობის მინისტრის მოადგილემ ხატია წილოსანმა.

ხელისუფლების წარმომადგენლებმა სოფლების - დვაბუზს, გაღმა დვაბუზს და მელექედურის მოსახლეობისგან იმ საჭიროებებზე მიიღეს ინფორმაცია, რომელიც მათ აქვთ. შეხვედრაზე ყურადღება მუნიციპალიტეტში მიმდინარე და დაგეგმილ ინფრასტრუქტურულ პროექტებზე გამახვილდა.

გარემოს დაცვისა და სოფლის მეურნეობის მინისტრის მოადგილემ, ხატია წილოსანმა ადგილობრივ მოსახლეობას სოფლის მეურნეობის განვითარების ხელშეწყობის პროექტები გააცნო.

„რეგიონებში ინტენსიური შეხვედრების მიზანია, მოსახლეობამ უშუალოდ მიიღოს აღმასრულებელი და საკანონმდებლო ხელისუფლების წარმომადგენლებისგან ინფორმაცია ყველა მიმდინარე და დაგეგმილ პროექტზე. გურიის სოფლებში გამართულ შეხვედრებზე გამოიკვეთა რამდენიმე მნიშვნელოვანი საკითხი და მათ შორის ისიც, რომ ინფორმაციაზე ხელმისაწვდომობა არის უმნიშვნელოვანესი. აღსანიშნავია, რომ გურიის რეგიონში სოფლის მეურნეობის პროექტებით ისარგებლა არაერთმა ბენეფიციარმა. თუმცა, არსებობს ძალიან დიდი პოტენციალი და სახელმწიფო მზად არის მაქსიმალურად შეუწყოს ხელი ყველა დაინტერესებულ ადამიანს მიიღოს სიკეთეები საქართველოს მთავრობის მიერ დაფინანსებული პროგრამებიდან“, - განაცხადა გარემოს დაცვისა და სოფლის მეურნეობის მინისტრის მოადგილემ ხატია წილოსანმა.



შეხვედრები მოსახლეობასთან

ქარელის მუნიციპალიტეტი სოფლები ურბნისი, რუისი და ბებნისი



ქარელის მუნიციპალიტეტის სოფლების ურბნისის, რუისისა და ბებნისის მოსახლეობას გარემოს დაცვისა და სოფლის მეურნეობის მინისტრის პირველი მოადგილე გიორგი ხანიშვილი და შიდა ქართლის რწმუნებული გიორგი ხოჯევანიშვილი შეხვდნენ.

შეხვედრებზე ადგილობრივების საჭიროებებზე და სოფლებში არსებულ პრობლემებზე ისაუბრეს.

ყურადღება გამახვილდა ინფრასტრუქტურული, ჯანდაცვის, განათლების, სოციალური დაცვისა და სოფლის მეურნეობის პროექტების განხორციელების მნიშვნელობაზე.

გარემოს დაცვისა და სოფლის მეურნეობის მინისტრის პირველმა მოადგილემ, გიორგი ხანიშვილმა ადგილობრივ მოსახლეობას სამინისტროს მიერ სოფლისა და სოფლის განვითარების ხელშეწყობის კუთხით შემუშავებული პროექტების შესახებ მიაწოდა ინფორმაცია.

ადგილობრივი ხელისუფლების წარმომადგენლებმა ქარელის მუნიციპალიტეტში დაგეგმილ პროექტებზე ისაუბრეს. ხაზგასმით აღინიშნა, რომ გადაწყვეტილების მიღების პროცესში მოქალაქეთა ჩართულობა განსაკუთრებით მნიშვნელოვანია.



ხაშურის მუნიციპალიტეტი



გარემოს დაცვისა და სოფლის მეურნეობის მინისტრის პირველი მოადგილე გიორგი ხანიშვილი ხაშურის მუნიციპალიტეტის სოფლების მოსახლეობას შეხვდა.

ხელისუფლების წარმომადგენლებმა იმ პროექტებზე ისაუბრეს რაც ხაშურის მუნიციპალიტეტში უნდა განხორციელდეს. ხაზი გაესვა სოფლის მხარდაჭერის პროგრამის ეფექტიანობასა და გადაწყვეტილების პროცესში მოქალაქეების ჩართულობის მნიშვნელობას.

ადგილობრივებმა შეხვედრაზე იმ საჭიროებების შესახებ ისაუბრეს, რაც მათთვის პრიორიტეტულია.

ხელისუფლების წარმომადგენლების თქმით, მსგავსი სახის შეხვედრები მნიშვნელოვანია მომავალი წლების დაგეგმვის პროცესში რადგან უშუალოდ, მოსახლეობის მხრიდან იღებენ ზუსტ ინფორმაციას კონკრეტული სოფლებისა თუ დასახლების საჭიროებების შესახებ.

ბორჯომის მუნიციპალიტეტი



ბაკურიანისა და დაბა წაღვერის სოფლების - მზეთამზესა და ტიმოთესუბნის მოსახლეობამ ცენტრალური და ადგილობრივი ხელისუფლების წარმომადგენლებს სოფლებში არსებული მდგომარეობა და საჭიროებები გააცნო.

„დაისვა ტყეკაფების დროულად გამოყოფის საკითხი, მოსახლეობის შუაში მომარაგების მიზნით. ეროვნული სატყეო სააგენტო მაქსიმალურად ცდილობს, მოსახლეობას გაუმარტივოს შუშის მოპოვების პროცედურა, რაც რეგიონული სატყეო სამსახურის თანამშრომლების დახმარებით, უკვე გამოყოფილი ტყეკაფებიდან საშუაშე მასალის ნებისმიერ დროს გამოტანის შესაძლებლობაში გამოიხატება“, - განაცხადა გარემოს დაცვისა და სოფლის მეურნეობის სამინისტროს მოადგილემ, იური ნოზაძემ.

ოზურგეთის მუნიციპალიტეტი სოფლები ბაილეთი, ნასაკირალი, ჭანიეთი, ლიხაური და მაკვანეთი



ცენტრალური, საკანონმდებლო, სამხარეო და ადგილობრივი ხელისუფლების წარმომადგენლები მოსახლეობასთან შეხვედრებს მართავენ.

სოფელ ოზურგეთში, ბაილეთსა და ნასაკირალში ხელისუფლების წარმომადგენლებსა და მოსახლეობას შორის მორიგი შეხვედრა შედგა, სადაც საუბარი სახელმწიფო და მუნიციპალურ პროგრამებს შეეხო. განსაკუთრებული ყურადღება ინფრასტრუქტურის, ჯანდაცვისა და სოფლის მეურნეობის პროექტებზე გამახვილდა.

ცენტრალური და ადგილობრივი ხელი-

სოფლების წარმომადგენლები ოზურგეთის მუნიციპალიტეტის სოფლების ჭანიეთის, ლიხაურის და მაკვანეთის მოსახლეობასაც შეხვდნენ.

შეხვედრაზე გარემოს დაცვისა და სოფლის მეურნეობის სამინისტროს სოფლის მეურნეობის, სურსათისა და სოფლის განვითარების დეპარტამენტის უფროსმა, თენგიზ კალანდაძემ მოსახლეობას სამინისტროს მიერ განხორციელებული, მიმდინარე და დაგეგმილი სახელმწიფო პროექტები და მიღწეული შედეგები გააცნო.



ლაგოდეხის მუნიციპალიტეტი სოფლები ლელიანი, აფენი და ჭაბუკიანი



ცენტრალური და ადგილობრივი ხელისუფლების წარმომადგენლები ლაგოდეხის მუნიციპალიტეტის სოფლების - ლელიანის, აფენისა და ჭაბუკიანის მოსახლეობას შეხვდნენ და სოფლებში არსებულ საჭიროებებზე ინფორმაცია მიიღეს.

„მოსახლეობას ვესაუბრეთ იმ პროგრამებზე, რომლებსაც სოფლის მეურნეობისა და გარემოს დაცვის სამინისტრო ახორციელებს. ჩვენი მიზანია, რომ უფრო მეტი ბენეფიციარი გვყავდეს და ფერმერებმა უფრო აქტიურად ისარგებლონ სოფლის მეურნეობის განვითარების მხარდამჭერი პროგრამებით. ლაგოდეხის მუნიციპალიტეტში, მელიორაციის მიმართულებით, საკმაოდ მნიშვნელო-

ვანი სამუშაოები ჩატარდა. მუნიციპალიტეტს საკმაოდ დიდი პოტენციალი აქვს ეთერზეთოვანი კულტურებისა და სასათბურე და სამაცივრო მეურნეობების განვითარების. ჩვენ ვაგრძელებთ შეხვედრებს მოსახლეობასთან, რაც, საბოლოოდ, პოზიტიურ შედეგამდე მიგვიყვანს“, - განაცხადა სოლომონ პავლიაშვილმა.



ინტერვიუ ბიომრავალფეროვნების კონტროლის სამსახურის უფროსთან, მაია ჩხობაძესთან



მაია ჩხობაძე: „უკანონო ტყითსარგებლობისა და ბრაკონიერობის აღკვეთის მიზნით, გარემოსდაცვითი ზედამხედველობის დეპარტამენტმა კონტროლი გაამკაცრა“

1998 წლიდან სხვადასხვა პოზიციაზე მუშაობს - სპეციალისტიდან სამსახურის უფროსობამდე. ამბობს, რომ ყველა პოზიცია მნიშვნელოვანი იყო, თუმცა ყველაზე საპასუხისმგებლოდ, დღევანდელი თანამდებობა მიაჩნია. ამასობაში, რომელსაც ემსახურება, რადგან საქართველოს „სავიზიტო ბარათის“, ბიომრავალფეროვნების, დაცვა უმნიშვნელოვანესია. გარემოსდაცვითი ზედამხედველობის დეპარტამენტის ბიომრავალფეროვნების კონტროლის სამსახურის უფროსი მაია ჩხობაძე გვიამბობს, რა ნაბიჯებს დგამს დეპარტამენტი უკანონო ტყითსარგებლობისა და ბრაკონიერობის აღკვეთისა და პრევენციის მიზნით.

- ქალბატონო მაია, საინტერესოა, ბიოლოგიით რატომ დაინტერესდით?

ყოველთვის მინდოდა მქონოდა ისეთი პროფესია, რომელიც დაკავშირებული იქნებოდა მზრუნველობასთან. გარკვეული პერიოდი ექიმობაზეც ვოცნებობდი. საბოლოოდ, არჩევანი ბიოლოგობაზე შევჩაჩერე. დღეს ჩემი პროფესიით ძალიან ვამაყობ, იმ საქმეს ვაკეთებ, რაც ძალიან მომწონს - ვიცავ გარემოს, ტყის საფარს, ცხოველთა სამყაროს და ბედნიერი ვარ, რომ შემიძლია ვიზრუნო ისეთ საკითხებზე, რომელიც უმნიშვნელოვანესია არა მხოლოდ ჩვენი ანმოსტვის, არამედ მომავლისთვისაც. არაფერია იმაზე დიდი ბედნიერება, როცა შეგიძლია გადაარჩინო თუნდაც ერთი სიცოცხლე, თუნდაც მცირედი წვლილი შეიტანო ველური გარემოს შენარჩუნებაში.

- პროფესიით ბიოლოგს, რამდენად გაგიჭირდათ სამსახურის დაწყება და ყველაზე საპასუხისმგებლო პოზიცია რომელი იყო?

მუშაობა გარემოს დაცვისა და ბუნებრივი რესურსების სამინისტროში 1998 წელს, თბილისის სახელმწიფო უნივერსიტეტის დამთავრებიდან დაახლოებით 3 თვეში დავიწყე. ეტაპობრივად გავიარე ყველა საფეხური,

სპეციალისტიდან - სამსახურის უფროსობამდე. ვმუშაობდი საერთო განყოფილებაში, საკადრო რესურსების განყოფილებაში, მაღალი ეკოლოგიური რისკის მქონე ობიექტების მშენებლობისა და ოპერირების მონიტორინგის ჯგუფში. 2006 წლიდან, სამინისტროს ახალი სტრუქტურული ერთეულის, გარემოს დაცვის ინსპექციის თანამშრომელი გახლდით, დღეს კი, სახელმწიფო კონტროლი განმახორციელებელ ორგანოში - გარემოსდაცვითი ზედამხედველობის დეპარტამენტში ვმუშაობ. კარიერის ყველა ეტაპი მნიშვნელოვანია, თუმცა ყველაზე დიდ პასუხისმგებლობას ვგრძნობ დღევანდელ პოზიციაზე - თანამდებობრივი რანგის მატებასთან ერთად, პასუხისმგებლობის გრძობა და ვალდებულებებიც იმატებს.

- კონკრეტულად რა ფუნქციები ეკისრება გარემოსდაცვითი ზედამხედველობის დეპარტამენტის ბიომრავალფეროვნების კონტროლის სამსახურს და ყველაზე მნიშვნელოვანი მიმართულება რომელია?

ბიომრავალფეროვნების კონტროლის სამსახურის უფროსის მთავარი მოვალეობაა კოორდინაცია გაუწიოს ბიომრავალფეროვნების სფეროში სახელმწიფო კონტროლის საკითხებზე მომუშავე, მისივე დაქვემდებარებაში მყოფი განყოფილებების მუშაობას. ბიომრავალფეროვნების კონტროლის სფერო მინიმუმ 6 მიმართულებას მოიცავს: ტყითსარგებლობის კონტროლი და ტყის საფარის დაცვა, ნადირობა და ცხოველთა სამყაროს ობიექტებით სარგებლობა, თევზჭერა, არამერქული რესურსით სარგებლობა, ცოცხალი გენმოდიფიცირებული ორგანიზმების კონტროლი და CITES დადგენილი მოთხოვნების სახელმწიფო კონტროლი. ბიომრავალფეროვნების კონტროლის სამსახური თითქმის ყველა ამ მიმართულებით მიღებულ მნიშვნელოვან გადაწყვეტილებებშია ჩართული; ასევე, უმნიშვნელოვანესია სამსახურის მიერ დაგეგმილი და ჩატარებული რეგულირების ობიექტების ინსპექტირებები,

რომლის მთავარი მიზანია დარღვევათა პრევენცია.

- წლების დაკვირვებით, ყველაზე ხშირი სამართალდარღვევა რომელ მიმართულებაში იკვეთება?

ყველაზე მეტი სამართალდარღვევა ხეტყის უკანონო მოპოვება-ტრანსპორტირების მიმართულებით იკვეთება.

- ამ ფონზე, გასაკვირი არ არის, რომ გარემოსდაცვითი ზედამხედველობის სამინისტროს მიერ, საქართველოს ტყის ფონდის დაცვის მიზნით, რამდენიმე საკანონმდებლო ცვლილება მოხდა. უკვე შეგვიძლია დარწმუნებით ვთქვათ, რომ ამ სიახლეებმა სასურველი შედეგი გამოიღო?

რა თქმა უნდა. გარემოსდაცვითი ზედამხედველობის დეპარტამენტის ინიცირებით, არაერთი საკანონმდებლო ცვლილება მომზადდა. მაგალითად, გამკაცრდა გარემოსდაცვითი კანონმდებლობის დარღვევაზე პასუხისმგებლობა და მრგვალი ხე-ტყის გადამამუშავებელი საამქროებისადმი მოთხოვნები; გაუმჯობესდა ხე-ტყისა და მისი პირველადი გადამამუშავების პროდუქტის მიკვლევადობის მექანიზმები. ასევე, გამკაცრდა მოთხოვნები ხე-ტყის უკანონოდ გაჩეხვაზე, ტრანსპორტირების წესების დარღვევაზე, წითელი ნუსხით დაცული მცენარეების უკანონოდ გაჩეხვაზე.

ზოგადად, ტყის კონტროლის გაუმჯობესების მიზნით, გარემოსდაცვითი ზედამხედველობის დეპარტამენტის შესაძლებლობების გაძლიერება უმნიშვნელოვანესი და გარდაუვალი აუცილებლობაა. ვმუშაობთ იმაზეც, რომ დაინერგოს თანამედროვე ტექნოლოგიებზე დაფუძნებული კონტროლის საშუალებები, რაც უფრო მეტად გააძვირებს ტყის ტერიტორიის კონტროლს.

- საინტერესოა, რა ინტენსივობით აკონტროლებს დეპარტამენტი ხეტყის ლიცენზირებას?

ხე-ტყის დამზადების სპეციალური ლიცენზიის მფლობელები მონმდებიან როგორც გეგმიურად, ასევე არაგეგმიურად - შემოსული შეტყობინებების საფუძველზე. გამოვლენილ დარღვევებზე ტარდება შესაბამისი რეაგირება. თუ ლიცენზიის გაუქმების საფუძველები არსებობს, დეპარტამენტი, მოქმედი კანონმდებლობის შესაბამისად, ლიცენზიის გამცემთან, ლიცენზიის გაუქმების პროცედურების დაწყების თაობაზე საკითხს აყენებს. ლიცენზიის მფლობელების შემონმებისას, უმნიშვნელოვანესია გაირკვეს, რამდენად ზედმინევიან ასრულებს ლიცენზიანტი სალიცენზიო პირობებით ნაკისრ ვალდებულებებს, რამდენად სწორად იცავს სალიცენზიო ფართობს უკანონო სარგებლობისგან და იცავს თუ არა ტყითსარგებლობის მოთხოვნებსა და რეგულაციებს. დეპარტამენტი, ფინანსთა სამინისტროსთან და სამსახურთან რესურსების მართვის ელექტრონული სისტემის ელექტრონული ზედნადების სისტემასთან ინტეგრირების მიზნით თანამშრომლობს.

- გარემოსდაცვითი ზედამხედველობის დეპარტამენტის ინიცირებით, გამკაცრდა ნადირობისა და თევზჭერის კონტროლიც. შედეგად, სამართალდარღვევების რაოდენობამ იკლო?

დიახ, ნადირობისა და თევზჭერის კონტროლის ეფექტიანობის გაზრდის კუთხით დეპარტამენტის მიერ არაერთი ცვლილება იქნა ინიცირებული საკანონმდებლო ნორმატიულ აქტებში. გამკაცრდა და დაიხვეწა ნადირობისა და თევზჭერის სანქციები და კანონდარღვევების მექანიზმები. შედეგი უკვე სახეზეა - სამართალდარღვევათა დინამიკა კლებდა! ასევე, აღსანიშნავია, რომ მომზადდა წინადადებები, საქართველოს სისხლის სამართლის კოდექსში ცვლილებების შესახებ, რომლის მიზანია ელექტროდენით, ელექტროშოკის აპარატით განხორციელებული თევზჭერა დაკვალიფიცირდეს სისხლის სამართლებრივ დანაშაულად; ადმინისტრაციულ სამართალდარღვევათა კოდექსის ზოგიერთ მუხლზე კი, ადმინისტრაციული სახდელის ზომად, შემოღებულ იქნას გამასწორებელი სამუშაოები და ადმინისტრაციული პატიმრობა.

- კიდევ ერთი მნიშვნელოვანი საკითხი, გენმოდიფიცირებული პროდუქტების კონტროლია. გავრცელებული ინფორმაციით, დეპარტამენტი რეგულირების ობიექტებს ამ ეტაპზეც ამონმებს. საბოლოო სურათის მისაღებად, როდის იქნება შედეგები და თქვენ, როგორც კონტროლის სამსახურის უფროსს, რა მოლოდინი გაქვთ?

მოგეხსენებათ, 2014 წლის 18 სექტემბერს პარლამენტმა მიიღო კანონი „ცოცხალი გენმოდიფიცირებული ორგანიზმების შესახებ“. ამ კანონის თანახმად, საქართველოს ტერიტორია ცოცხალი გენმოდიფიცირებული ორგანიზმებისაგან თავისუფალ ზონად არის გამოცხადებული. შესაბამისად, აკრძალულია ნებისმიერი ცოცხალი გენმოდიფიცირებული ორგანიზმის გარემოში ინტროდუქცია. აღნიშნული ფაქტის გამოვლენის შემთხვევაში დგება პირის სისხლის სამართლის პასუხისმგებლობის საკითხი. დღეის მდგომარეობით, დეპარტამენტის მიერ შემონმებულია 177 რეგულირების ობიექტი - სასოფლო-სამეურნეო დანიშნულების ნაკვეთი და საბედნიეროდ, არც ერთი შემონმებით არ გამოვლენილა გენმოდიფიცირებული ორგანიზმის გარემოში ინტროდუქციის ფაქტი. 2019 წელს დაგეგმილი გვაქვს 20 ობიექტის შემონმება.

დეპარტამენტი ასევე აკონტროლებს ცოცხალი გენმოდიფიცირებული ორგანიზმების გამოყენების სფეროში საქმიანობის წესების დარღვევის, ცოცხალი გენმოდიფიცირებული ორგანიზმების ტრანსპორტირების უსაფრთხოების პირობებს. შემიძლია დანამდვილებით ვთქვა, რომ ამ და სხვა ყველა მიმართულებით, გარემოსდაცვითი ზედამხედველობის დეპარტამენტი, აქტიურად და ეფექტიანად მუშაობს.

დაცულ ტერიტორიაზე ეკოტურიზმის განვითარების მიზნით, მასშტაბური ინფრასტრუქტურული პროექტები ხორციელდება

გარემოს დაცვისა და სოფლის მეურნეობის სამინისტროს მიერ შემუშავებული პოლიტიკის შესაბამისად, დაცული ტერიტორიების სააგენტო განაგრძობს ქვეყანაში ეკოტურიზმის განვითარებას.

ვიზიტორებს განსაკუთრებული სიახლეები დახვდებათ სათაფლიაში, სადაც სრულად განახლდა იურული პარკი და დამონტაჟდა დინოზავრების ახალი, თანამედროვე ინტერაქციული მულაჟები. ტერიტორიაზე დაწყებული დამატებითი ტურისტული ბილიკების პროექტირება. ასევე, იგეგმება მღვიმის განათების სისტემის შეცვლა; დაწყებულია სასტუმროს რეაბილიტაცია, რომელიც სულ მალე ვიზიტორებისთვის გაიხსნება.

უახლესი სტანდარტების შესაბამისი, თა-

ნამედროვე განათების სისტემის მონტაჟი მიმდინარეობს საქართველოს ყველაზე პოპულარულ დაცულ ტერიტორიაზე - პრომეთეს მღვიმეში.

მნიშვნელოვანი სიახლე ელით ბორჯომ-ხარაგაულის ეროვნული პარკის ვიზიტორებსაც. უკვე დაიწყო პარკის ვიზიტორთა ცენტრის სრული რეაბილიტაცია. რემონტის შემდეგ, ეროვნულ პარკს, თანამედროვე სტანდარტების შესაბამისი, უახლესი, ინტერაქციული ცენტრი ექნება.

ეკოტურისტული კოტეჯების მშენებლობა და ბილიკების მოწყობა მიმდინარეობს ვაშლოვანის ეროვნულ პარკშიც, არწივის ხეობაში.

დაცული ტერიტორიების განვითარებას დიდი წვლილი შეაქვს ეკონომიკის განვი-

თარებაში. ეკოტურისტული პროდუქტის წარმოება ხელს უწყობს ტურიზმის მდგრადი განვითარების ერთ-ერთი კომპონენტის - ადგილობრივი მოსახლეობის ჩართულობის გაძლიერებას, რაც გამოიხატება დაცული ტერიტორიების მიმდებარე ტურისტული ინფრასტრუქტურის, საოჯახო სასტუმროების, კვების ობიექტების, სატრანსპორტო საშუალებებისა და ტურიზმის სექტორში ჩართული ადგილობრივი მოსახლეობის (ცხენების გამჭირავებლები, გიდეები, ადგილობრივი საოჯახო სასტუმროს მეპატრონეები, სატრანსპორტო საშუალებების მეპატრონეები) რაოდენობის ზრდაში.

ადგილობრივი მოსახლეობის მდგრადი განვითარების პროცესებში ჩართულობის ნათელი მაგალითია მარტვილის კანიონი და მტირალას ეროვნული პარკი.

მარტვილის კანიონზე დაცული ტერიტორიების ვიზიტორთა ცენტრის აშენების და ინფრასტრუქტურის მოწყობის შედეგად ტურიზმი გახდა უსაფრთხო, გაიზა-

რდა ვიზიტორთა რაოდენობა, ტერიტორიის მიმდებარე შეიქმნა ახალი სამუშაო ადგილები. კანიონში და მის მიმდებარე, დასაქმებულთა რაოდენობა 50-დან 120-მდე გაიზარდა. მუნიციპალიტეტში მნიშვნელოვნად გაიზარდა საოჯახო სასტუმროების რაოდენობა. 2016 წლამდე ადგილზე სულ 10 სასტუმრო ფუნქციონირებდა. დღეს მათი რიცხვი 25-ია. 1-დან 5-მდე გაიზარდა კვების ობიექტების რაოდენობა.

მტირალას ეროვნული პარკის დაარსების შემდეგ, სოფელ ჩაქვისთავში გაუმჯობესდა მოსახლეობის სოციალურ-ეკონომიკური მდგომარეობა: შეიქმნა საოჯახო სასტუმროები, განვითარდა მეფუტკრეობა, გაიხსნა თაფლის მაღაზია, მოეწყო მცირე ზომის ტურისტული ობიექტები.

მტირალას ეროვნული პარკის ირგვლივ ტურიზმის მიმართულებით, დღეისათვის, დასაქმებულია 153 ადგილობრივი.



პრომეთეს მღვიმეში ახალი განათების სისტემა დამონტაჟდა

საქართველოს ყველაზე პოპულარულ დაცულ ტერიტორიაზე - პრომეთეს მღვიმეში განათების სისტემის სრული რეაბილიტაცია განხორციელდა. ჩატარებული სამუშაოები დაცული ტერიტორიების სააგენტოს

თავმჯდომარემ, ვალერიან მჭედლიძემ დაათვალაიერა.

გარემოს დაცვისა და სოფლის მეურნეობის სამინისტროს მიერ შემუშავებული

პოლიტიკის შესაბამისად, დაცული ტერიტორიების სააგენტო აგრძელებს ქვეყანაში ეკოტურიზმის განვითარებას. პრომეთეს მღვიმეში უახლესი სტანდარტების შესაბამისი, თანამედროვე სისტემა დაყენდა, შეიცვალა ნათურებიც. ახალი განათება მეტად ეფექტურს ხდის ვიზიტორების მღვიმეში მოგზაურობას და ზიანს არ აყენებს მღვიმის უნიკალურ ინფრასტრუქტურას.

საქართველოს ბიუჯეტიდან 1 200 000 ლარი დაიხარჯა განათების სისტემის მონტაჟზე. სამუშაოები გერმანელი ექსპერტების ჩართულობით განხორციელდა.

პრომეთეს მღვიმე მსოფლიოს მასშტაბით გამორჩეული სილამაზის ბუნების ძეგლია. მისი ასაკი დაახლოებით, 60-70 მილიონი წელია. სტალაქტიდებისა და სტალაგმიტების გასაოცარი ნაღვენთი ფორმებით მორთული ეს კარსტული მღვიმე, კიდევ ერთხელ დაგარანმუნებთ ბუნების უსაზღვრო შესაძლებლობებში და გამოგზაურებთ ზღაპრულ სამყაროში.

პრომეთეს მღვიმე მდებარეობს წყალტუბოს მუნიციპალიტეტის სოფელ ყუმისთავში, მდინარე ყუმის აუზში. მღვიმეში აღმოჩენილია 22 დარბაზი, საიდანაც ტურისტებისთვის, ამ ეტაპზე, 6 დარბაზია გა-

ხსნილი. მღვიმეში შესაძლებელია 1420 მეტრი სიგრძის ბილიკის გავლა, დარბაზების დათვალიერება და მდინარის გამდინარე ნაკადზე სანაოსნო ტურით გასეირნება. მღვიმეს ყოველწლიურად 200 000-მდე ვიზიტორი სტუმრობს.

პრომეთეს მღვიმეში უხვად შეხვდებით ბუნების ნამდვილ შედევრებს - სტალაქტიდებსა და სტალაგმიტებს, რომელთა ულამაზესი ნაღვენთი ფორმები ზღაპრული გარემოს შთაბეჭდილებას ტოვებს მნახველებში. ასევე, მღვიმეში გადაადგილებისას, წინ გელოდებთ „გაქვავებული ჩანჩქერები“, „ჩამოკიდებული ქვის ფარდები“, ჰელიქტიდები, კალციტის ნაღვენთები და სხვა ორგანული ნაფენები.





კოოპერატივმა „ახალგაზრდა ფერმერი“ ქარელის მუნიციპალიტეტში მესაქონლეობის ფერმა ააშენა

ყოველთვის ფიქრობდნენ სოფლის მეურნეობის სფეროში საქმიანობის დაწყებას, თუმცა ვერ რისკავდნენ. სახელმწიფოს მიერ დარგის სხვადასხვა მიმართულებით აქტიურმა მხარდაჭერამ, გამბედაობა შემატა და 2018 წლის იანვარში, ხუთმა ახალგაზრდამ სასოფლო-სამეურნეო კოოპერატივი „ახალგაზრდა ფერმერი“ ჩამოაყალიბა. კოოპერატივის ერთ-ერთი მეპაიე და დამფუძნებელი გელა ცისკაძე აღნიშნავს, რომ სახელმწიფოს მხარდაჭერით ისარგებლეს და ააშენეს მესაქონლეობის ფერმა. ფერმაში განხორციელდა ჯამში 155 000 ლარის ინვესტიცია, აქედან 60 000 ლარი პროგრამის „ახალგაზრდა მენარმე“ ფარგლებში, გრანტის სახით მიიღეს, ხოლო დარჩენილი თანხისთვის შეღავათიანი აგროკრედიტის პროექტით ისარგებლეს.

კოოპერატივის მიერ წარმოებულ რძეს უნდა აღინიშნოს, რომ კომპანია სხვა მიმართულებითაც მხარში უდგას ახალგაზრდებს. პროდუქციის სათანადო პირობებში შენახვის უზრუნველყოფისთვის, აღნიშნულმა კომპანიამ კოოპერატივს შემრევი მაცივარი შეუძინა.

როგორც ახალგაზრდა ფერმერი გელა ცისკაძე აღნიშნავს, რძის ხარისხს და საგემოვნო თვისებებს საქონლის ჯიშთან ერთად, საკვებიც მნიშვნელოვნად განაპირობებს. ამიტომ, ახალგაზრდებმა სოფელ ქვენატკოცაში ადგილობრივებისგან სახნავ-სათესი ფართობები იქირავეს და თავად მოყავთ ნედლეული, რისგანაც ხარისხიან კომბინირებულ საკვებს ამზადებენ.

სახელმწიფო პროგრამა „ახალგაზრდა ფერმერი“, რომლის ფარგლებში ახალგაზრდებმა გრანტით ისარგებლეს, საქართველოში ბიზნესი წარმოების დასაწყებად, საქართველოს მოქალაქეობის მქონე ახალგაზრდებისთვის არის განკუთვნილი.

პროგრამას „სოფლისა და სოფლის მეურნეობის განვითარების სააგენტო“ დანიის საერთაშორისო განვითარების სააგენტოს (DANIDA) დაფინანსებით ახორციელებს.



ქარელის მუნიციპალიტეტის სოფელ ქვენატკოცაში, მესაქონლეობის ახალმა ფერმამ ფუნქციონირება 2019 წლის დასაწყისში დაიწყო. როგორც გელა ცისკაძე აღნიშნავს, მისთვის განსაკუთრებულად საამაყოა, რომ კოოპერატივის 5 წევრიდან 3 გოგონაა.

მესაქონლეობის ფერმის შექმნა, ბაზარზე ნედლ რძეზე არსებულმა მაღალმა მოთხოვნამ გადაწყვეტინათ. ნიდერლანდებიდან ჩამოიყვანეს ჰოლშტეინის ჯიშის 50 სული საქონელი. აღნიშნული ჯიში მაღალი წველადობით (დღეში დაახლოებით 25-27 ლიტრი) გამოირჩევა. გელა ცისკაძის განცხადებით, ფერმა სრული დატვირთვით ჯერ არ მუშაობს. ახლო მომავალში გეგმავენ საქონლის რაოდენობის 200 სულამდე გაზრდას. ამ ეტაპზე, ფერმაში 4 ადგილობრივია დასაქმებული.

„ახალგაზრდა ფერმერის“ დამფუძნებლები სიამაყით აღნიშნავენ, რომ ხელშეკრულება გააფორმეს ერთ-ერთ უმსხვილეს რძის პროდუქტების მწარმოებელ კომპანიასთან, რომელიც მთლიანად ყიდულობს



სიღნაღის მუნიციპალიტეტში ინოვაციური ტექნოლოგიებით აღჭურვილი მესაქონლეობის ფერმა ფუნქციონირებს

კომპანიამ „თეთრი ფერმა“ 200 სული ჰოლშტეინის ჯიშის საქონელი უკვე ჩამოიყვანა და სიღნაღის მუნიციპალიტეტის სოფელ ქვემო ბოდბეში, მეცხოველეობის თანამედროვე ფერმამ ფუნქციონირება ოფიციალურად დაიწყო. ფერმაში მაღალპროდუქტიული საქონლის ჩამოყვანა ნოემბერში დასრულდება. შესაბამისად, კომპანია „თეთრი ფერმა“ ბაზარზე პროდუქციის (ნედლი რძე) მიწოდებას ეტაპობრივად გაზრდის.

შემოტანას გეგმავენ.

„ამ დროისთვის უკვე გვაქვს იტალიური დანადგარი, რომლითაც საქონლის ნაკვლის და შარდის განცალკევებას ვაკეთებთ. ამ პროცესის შემდეგ, ჩვენ შეგვიძლია მივიღოთ ბიოსასუქი, რომელიც მსოფლიოში ძალიან მოთხოვნადია. ამასთან, ჩვენ ვწერავთ „ბოლუს სისტემას“. ეს არის ციფრული მონიტორინგობა, რომელიც მაგრდება საქონლის სხეულზე და მისი მეშვეობით, საქონლის შესახებ სხვადასხვა ინფორმაციის (დაავადებები, მაკობა და ა.შ) სრულყოფილად მიღებაა შესაძლებელი. საგლისხმოაის ფაქტი, რომ აღნიშნული ტექნოლოგიით, საქონლის დაავადების შესახებ ინფორმაციას სიმპტომების გამოვლენამდე ვიღებთ, რაც დაავადების პრევენციაში გვეხმარება. ჩვენ ასევე დანერგილი გვაქვს პროგრამული უზრუნველყოფა „ქაუ ქონექტ“, რაც საშუალებას გვაძლევს კომპიუტერული გათვლებით, მაღალი სიზუსტით შევადგინოთ საკვები რაციონი ისე, რომ საქონლის მაღალპროდუქტიულობა მუდმივად შენარჩუნებული იყოს. ეს ინოვაციური ტექნოლოგიები იმდენად მარტივი და მოსახერხებელია, რომ ფაქტობრივად ყველა მნიშვნელოვანი დეტალის შესახებ სრული ინფორმაციის მიღება სმარტფონში შეტყობინების სახით შეგვიძლია“, - აღნიშნავს დიმიტრი ბანკანაშვილი.

კომპანია, დამატებით 220 სული ჰოლშტეინის ჯიშის საქონლის შემოყვანას ოქტომბერში გეგმავს. მომავალი წლის იანვრიდან, ფერმა სრული დატვირთვით მუშაობას და რძის გადამამუშავებელ კომპანიებთან აქტიურ თანამშრომლობას დაიწყებს.

საქონლის შესყიდვის მიზნით, შპს „თეთრმა ფერმამ“ შეღავათიანი აგროკრედიტით ისარგებლა და სესხის სახით, 1 500 000 ლარი აიღო. კომპანიამ საქონელი გერმანული სასოფლო-სამეურნეო კოოპერატივიდან „მასტერ რინდი“ ჩამოიყვანა. როგორც „თეთრი ფერმის“ წარმომადგენლები აღნიშნავენ, საქონელი განსაკუთრებით ჯიშის გამოდგა. წლის და სამი თვის ასაკში, საქონლის წონა 600 კილოგრამს აღწევს, ხოლო ახლადმოგებული ფურების უმრავლესობის წველადობამ, კომბინირებული საკვების მიღების გარეშე, 32 ლიტრი შეადგინა.

„თეთრი ფერმა“ ჰოლანდიური ინვესტიციით შეიქმნა. ფერმის ქართველი დირექტორი დიმიტრი ბანკანაშვილი აღნიშნავს, რომ ამ დროისთვის, ფერმაში არაერთი ინოვაციური ტექნოლოგია უკვე დანერგილია. მომავალი წლისთვის, კიდევ უფრო მეტი სიახლის

„თეთრი ფერმის“ დირექტორი მიიჩნევს, რომ ინოვაციური ტექნოლოგიების დანერგვის გარეშე, თანამედროვე ფერმების განვითარება ძალიან ძნელია. კომპანია მზადყოფნას გამოთქვამს, ამ კუთხით დამწყებ ფერმერებს დაეხმაროს და ფერმაში დანერგილი ყველა ინოვაციური ტექნოლოგიის შესახებ ცოდნა და გამოცდილება გაუზიაროს.



სოფელ ცხარამუხაში კომბინირებული საკვების წარმოება დაიწყო



პროფესიით ინჟინერ-მშენებელი შავლეგ მჭედლიძე, პროფესიული განათლების მიღების შემდეგ, ოჯახის წევრებთან ერთად, სამშენებლო მასალების წარმოება-გადამუშავების ბიზნესში იყო ჩართული. ბავშვობიდან სურვილი ჰქონდა სოფლის მეურნეობის სფეროში დასაქმებულიყო, თუმცა გარკვეული მიზეზების გამო ვერ ახერხებდა. 2016 წელს, მეგობრებისგან შეიტყო სახელმწიფო პროგრამის „შეღავათიანი აგროკრედიტის“ შესახებ. ბევრი არ უფიქრია, ჩაერთო პროექტში და ხაშურის მუნიციპალიტეტში, მშობლიურ სოფელ ცხარამუხაში კომბინირებული საკვების საწარმო ააშენა. საწარმო მთლიანად ადგილობრივ ნედლეულზე მუშაობს და თვეში 20 ტონა კომბინირებულ საკვებს აწარმოებს. წარმოებული პროდუქციით მარაგდება როგორც ადგილობრივ მეცხოველეობის და მეფრინველეობის ფერმები, ასევე ქვეყნის მასშტაბით არსებული შესაბამისი სავაჭრო ობიექტები.

2019 წელს, შავლეგ მჭედლიძემ ასევე, „შეღავათიანი აგროკრედიტის“ პროექტის დახმარებით, ახალი საწარმოო ხაზი შეიძინა და ბა-

ზარზე ახალი პროდუქტი გამოუშვა. როგორც შავლეგ მჭედლიძე აღნიშნავს, მისი საწარმო ქვეყნის მასშტაბით ერთადერთია, რომელიც საკალმახე მეურნეობებისთვის კომბინირებულ საკვებს, ე. წ. „სანმარის“ ამზადებს. წარმოებული პროდუქცია, რეგულარულად გადის ლაბორატორიულ შემოწმებას, რაც საშუალებას აძლევს ქართული წარმოების თევზის საკვებს იმპორტირებულ ანალოგებს კონკურენცია გაუწიოს, როგორც ხარისხის, ასევე ფასის კუთხით. ბაზარზე პროდუქციაზე მზარდი მოთხოვნის და სამომავლოდ, პროდუქციის ექსპორტზე გატანის მიზნით, მენარმე შავლეგ მჭედლიძე უახლოეს პერიოდში დამატებითი საწარმოო ხაზის შექმნას ფიქრობს.

„ჩვენი კომპანიის, შპს „მარიაშის“ მიერ წარმოებული კომბინირებული საკვები 100%-ით ადგილობრივი ნედლეულით მზადდება. ეს, განაპირობებს მის მაღალ ხარისხს და დაბალ ფასს. ამ ეტაპზე, საწარმოში მუდმივად 6 ადგილობრივი მცხოვრებია დასაქმებული, თუმცა საწარმოო სიმძლავრეების გაფართოებასთან ერთად, დასაქმებულთა რაოდენობაც გაიზრდება“, - აცხადებს შავლეგ მჭედლიძე.

როგორც მენარმე აღნიშნავს, მნიშვნელოვანი და სასიხარულოა, რომ ადგილობრივი, ქართული პროდუქცია ბაზარზე სულ უფრო დიდ კონკურენციას უწევს იმპორტირებულ ანალოგებს. ეს კი, დამატებითი სტიმულია ქართული წარმოებისა და ქვეყნის ეკონომიკის განვითარებისთვის.

ლუკა ბეგიაშვილის ღვინის მარანი სოფელ ანაგაში



26 წლის ლუკა ბეგიაშვილი პროფესიით პოლიტოლოგია და თბილისში, ერთ-ერთ ბიზნესსაკონსულტაციო კომპანიაში საქმიანობს. დაახლოებით 4 წლის წინ, ლუკა ტურისტულ გიდად მუშაობდა და ხშირად უწევდა ტურისტებთან ერთად საოჯახო მარნების დათვალიერება. სწორედ ამ პერიოდში, ის ღვინის წარმოებით დაინტერესდა. ლუკა მიხვდა, რომ მეღვინეობა საინტერესო და ბიზნესის კუთხით, პერსპექტიული სფერო იყო.

პირველ რიგში, მომავალმა მეღვინემ სპეციალიზებული სწავლების კურსი გაიარა და დარგის შესახებ შესაბამისი თეორიული ცოდნა მიიღო. პარალელურად, აქტიურად მუშაობდა ბიზნესიდეის სრულყოფაზე. ლუკამ მეგობრებისგან შეიტყო სახელმწიფო პროგრამის „ახალგაზრდა მენარმე“ შესახებ და მიხვდა, რომ პროექტი იდეის განხორციელების რეალურ შესაძლებლობას აძლევდა.

პროექტის ფარგლებში მიღებული გრანტით, ლუკა ბეგიაშვილმა ღვინის მარნისთვის საჭირო დანადგარები (უხანგავი ფოლადის რეზერვუარები, საწნეხი, ჩამოსახმელი დანადგარები და ა.შ.) შეიძინა. საკუთარი თანხით უზრუნველყო სოფელ ანაგაში მდებარე ძველი შენობის რეკონსტრუქცია და ღვინის მარნის მოწყობა, შეიძინა ბოთლები და საცობები. ახლო მომავალში, ღვინის ხარისხის კონტროლისთვის, ახალგაზრდა მენარმე მცირე ლაბორატორიის მოწყობასაც გეგმავს.

დღეისათვის, ლუკა ბეგიაშვილი 2 სახის ღვინოს - საფერავს და რქანითელს აწარმოებს, რისთვისაც საკუთარ ვენახში მოყვანილ ყურძენს იყენებს. ახალგაზრდა მეღვინის ოჯახს დაახლოებით, 10 ჰა ფართობზე საფერავის, ხოლო 1 ჰა-ზე რქანითელის ჯიშის ყურძენი აქვს გაშენებული. საკუთარი ვენახი საშუალებას აძლევს ფერმერს აკონტროლოს ნედლეულის ხარისხი, რაც კარგი ღვინის წარმოებისთვის ერთ-ერთი მთავარი წინაპირობაა.

ლუკა ბეგიაშვილის ღვინო სახელწოდებით „ანაგური“ გაიყიდება, როგორც ღვინის მაღაზიებში, ასევე ადგილზე, მარანში. გამომდინარე იქიდან, რომ ლუკას მარანი ტურისტულ ქალაქთან, სიღნაღთან ახლოს მდებარეობს, ფიქრობს, რომ ტურისტების მოზიდვა გაუადვილდება. ახლო მომავალში, ახალგაზრდა მეღვინე მარნის გაფართოებას, ტურისტული სივრცეების შექმნას, პროდუქციის ასორტიმენტის და სარეალიზაციო ბაზრის გაფართოებას გეგმავს.

ახალგაზრდა მენარმის, თეონა ღონაძის მესაქონლეობის ფერმა სოფელ ხორნაბუჯში



საქართველოში, მესაქონლეობა სოფლის მეურნეობის ერთ-ერთი უმნიშვნელოვანესი დარგია, რომელშიც სოფლად მცხოვრები მოსახლეობის დიდი ნაწილია ჩართული. აღნიშნული დარგის განვითარების მიზნით, სახელმწიფო და დონორი ორგანიზაციები არაერთ პროგრამას ახორციელებენ. ერთ-ერთი ასეთი პროგრამაა „ახალგაზრდა ფერმერი“.

პროგრამის ბენეფიციარი, პროფესიით ფილოლოგი თეონა ღონაძე 34 წლისაა. თეონას სოფლის მეურნეობის სფეროში მუშაობის და ფერმის მართვის გამოცდილება არ ჰქონდა, თუმცა ადგილობრივ ბაზარზე ნედლეულზე არსებული მოთხოვნის გათვალისწინებით და მეუღლის გარკვეული გამოცდილების იმედად, გადაწყვიტა მესაქონლეობის ფერმა მოეწყო. 2018 წელს, თეონამ განაცხადი შეიტანა და პროგრამის „ახალგაზრდა მენარმე“ ფარგლებში, 60 000 ლარის ოდენობით გრანტი მიიღო. ფერმის ასაშენებლად

სიღნაღის მუნიციპალიტეტის სოფელი ხორნაბუჯი შეარჩია.

2019 წლის მარტში, გრანტის სახით მიღებული თანხით, ჰოლშტეინის ჯიშის 23 სული მაკე საქონელი, ახალგაზრდა ფერმერმა ესტონეთში შეიძინა. ამ ეტაპზე, საქონლის წველადობა დღეში 25-30 ლიტრს შეადგენს. ფერმას გააჩნია სანველი დარბაზი და ნედლი რძის შესანახი მაცივარი. ფერმაში წარმოებულ რძეს, გაფორმებული ხელშეკრულების საფუძველზე, სრულად ყიდულობს რძის გადამამუშავებელი ერთ-ერთი მსხვილი კომპანია.

მესაქონლეობის ფერმაში მუდმივად მუშაობს 4 ადამიანი. სეზონურად, საკვების მომარაგების პერიოდში, დამატებით დასაქმებულია 20 ადგილობრივი მცხოვრები. ფერმას ემსახურება ვეტერინარიც.

ფერმის მართვაში ჩართულია თეონას მთელი ოჯახი, მეუღლე და შვილები. როგორც ახალგაზრდა მენარმე აღნიშნავს, ბიზნესის დაწყებამდეც და ახლაც, მუდმივად მონაწილეობს სხვადასხვა ტრენინგებსა და სწავლებებში, რაც ეხმარება უკეთ შეძლოს ფერმის მართვა და განვითარება. სამომავლოდ, თეონა გეგმავს შეიძინოს საქონელი, დამატებითი დანადგარები და აღჭურვილობა. ფერმერი აპირებს საქონლის მაღალი ხარისხის საკვების წარმოების ადგილზე დაწყებას.

ახალგაზრდა მეღვინეა მცხეთის მუნიციპალიტეტში ღვინის მარანი „ჯორჯინო“ ააშენა



გიორგი მეშველიანი საქართველოს აგრარული უნივერსიტეტის მევენახეობა-მეღვინეობის საბაკალავრო პროგრამის მე-3 კურსის სტუდენტია. საკუთარი ღვინის მარნის გაკეთების იდეა ახალგაზრდას რამდენიმე წლის წინ გაუჩნდა, თუმცა, მაშინ იდეის განხორციელებისათვის არც საკმარისი ცოდნა და არც ფინანსური რესურსი გააჩნდა. როგორც გიორგი აღნიშნავს, პროგრამამ „ახალგაზრდა მენარმე“ საშუალება მისცა დიდი ხნის ოცნება რეალობად ექცია. უნივერსიტეტში მიღებული ცოდნის, პედაგოგების კონსულტაციების და პროგრამის ფარგლებში მიღებული ტექნიკური დახმარებით, გიორგიმ შეძლო საკუთარი ბიზნესიდეის სწორად ჩამოყალიბება და გრანტის მოპოვება.

დააყენა ღვინო. ასორტიმენტის მრავალფეროვნებისთვის, გიორგიმ კიდევ სამ რეგიონში, ადგილობრივი მევენახეებისგან შეისყიდა სამი ჯიშის ყურძენი - 3 ტონა ციქა ცოლიკაური, 1 ტონა ოჯალეში და 2 ტონა საფერავი. ამ ეტაპზე, ახალგაზრდა მეღვინეს უკვე ჩამოსხმული აქვს 500 ბოთლი ღვინო. მოთხოვნის შესაბამისად კი, დამატებითი მოცულობის ჩამოსხმას გეგმავს.

საკუთარი წარმოების ღვინისთვის, გიორგიმ შექმნა ბრენდი „ჯორჯინო“. სწორედ ამ სახელით იყიდება მისი პროდუქცია ღვინის მაღაზიებში, ღვინის ბარებსა და რესტორნებში. ბრენდის პოპულარიზაციისთვის, მეღვინე აქტიურად იყენებს სოციალურ ქსელებს. 2019 წელს, გიორგიმ მონაწილეობა მიიღო არაერთ ფესტივალში. მიმდინარე წლის ივნისში, „ქვეყნის ღვინის საერთაშორისო კონკურსში“ წარდგენილმა „ჯორჯინოს“ ღვინოებმა მედლებიც დაიმსახურეს.

ღვინის მარნის ადგილმდებარეობიდან გამომდინარე, ახალგაზრდა მენარმე ფიქრობს რომ, მომავალში შესაძლებელია მარანში ადგილობრივი და უცხოელი ტურისტებისთვის სპეციალური სივრცე მოწყობა. გიორგი უკვე აქტიურად მუშაობს მომსახურების რამდენიმე პაკეტზე, რომელსაც ტურისტული კომპანიების შესთავაზებს.

ახალგაზრდა მენარმე, სამომავლოდ, საკუთარი ვენახების გაშენებას კახეთის რეგიონში გეგმავს. აპირებს გააფართოოს არსებული მარანი, გაზარდოს ღვინის ასორტიმენტი და წარმოებული პროდუქციის მოცულობა. გიორგი, სახელმწიფო პროგრამაში „დანერგე მომავალი“ მონაწილეობასაც გეგმავს.





ზესტაფონის რაიონის ნაბლის ტყეების ფიტოსანიტარიული მდგომარეობის შეფასება და გააჯანსაღებელი ღონისძიებები

საქართველოს ტყეებში ერთ-ერთი გამორჩეული ადგილი უჭირავს ჩვეულებრივი ნაბლის (*Castanea sativa* Mill.) ტყეებს. იგი სწრაფმზარდი რელიქტური მერქნიანი სახეობაა და ქმნის მაღალი წარმადობის კორომებს. 60-იან წლებში ნაბლის ტყეები დაუზოგავად ნადგურდებოდა. სხვადასხვა რეგიონში დიდი რაოდენობით მზადდებოდა უმაღლესი ხარისხის მერქანი, უმეტესი ნაწილი გადიოდა საზღვარგარეთ. დიდი ინტენსივობით ჩატარებულმა ქრებმა და ბუნებრივი განახლების ხელშეწყობი ღონისძიებების ჩატარებლობამ გამოიწვია თესლითი წარმოშობის ნაბლნარების ცვლა ვეგეტაციური (ძირკვის ამონაყრით) კორომებით. შემდგომში კი, ფიზიოლოგიურად დასუსტებულ კორომებში გაძლიერდა სოკოვანი დაავადებებისა და მავნე მწერების ზემოქმედება. საბოლოოდ, მოხდა ნაბლნარების სტრუქტურის რღვევა, გამეჩხერება, დეგრადაცია და მათი ფართობების შემცირება.

საქართველოში ნაბლის (*Castanea sativa* Mill.) ხმობის შემთხვევები ჯერ კიდევ მე-19 საუკუნის ბოლოს გამოვლინდა, მე-20 საუკუნის შუა წლებიდან კი, ფართოდ გავრცელდა, რაც, მაშინდელი მკვლევარების აზრით, გამოწვეული იყო ე.წ „მელნისებრი ავადმყოფობით“. დღეისათვის დადგენილია ხმობის გამომწვევი სოკო *Cryphonectria parasitica*, რომელიც პირველად ამერიკაში იქნა აღმოჩენილი (ლიტერატურული მონაცემებით, *C. parasitica*-ს სამშობლოდ იაპონია და ჩინეთი ითვლება), ხოლო 1938 წელს, ლ. ყანჩაველის მიერ ტყიბულში. გამოკვლევები ჩატარდა 1950-1952 წლებშიც, რის მიხედვითაც დადგინდა, რომ დაავადების მასობრივი გავრცელება დასავლეთ საქართველოში შეინიშნება, ხოლო აღმოსავლეთში გვხვდება ერთეული სახით (ი. შავლიაშვილი, „ნაბლის ხმობის მიზეზები საქართველოში“). მდგომარეობა განსაკუთრებით დამძიმდა მას შემდეგ, რაც 2005 წლის 29 ივნისს, საქართველოს მთავრობის სხდომაზე გატანილი იქნა საკითხი - სახელმწიფო ტყის ფონდის ტერიტორიაზე „ნაბლის ქერქის კიბოთი“ დაავადებული ნაბლნარი კორომების მდგომარეობისა და მათი აღდგენა-გაჯანსაღების გზების შესახებ. მთავრობის სხდომის ოქმის შესაბამისად, საქართველოს გარემოს დაცვისა და ბუნებრივი რესურსების მინისტრის ბრძანებით, სატყეო მეურნეობის დეპარტამენტს დაევალა, ზესტაფონის რაიონის სახელმწიფო ტყის ფონდის ტერიტორიაზე სანიტარული ქრებისა და ტყის აღდგენითი სამუშაოების ჩატარების მიზნით, შესაბამისი ორგანიზაციული ღონისძიებების გატარება. ამ ღონისძიებების ჩატარება დაევალა კერძო კომპანიებს ზესტაფონის, ყიათურის და ტყიბულის ნაბლნარებში. ამ კომპანიების მიერ თითქმის 10 წლიანი ღონისძიებების გატარების მიუხედავად, ნაბლნარების სანიტარული მდგომარეობა არ გაუმჯობესებულა, არამედ პირიქით, განიცადა რეგრესი, რაც გამოწვეული იყო დაავადებული ნაბლნარი კორომების გაჯანსაღების

საკენ მიმართული სანიტარული ქრებისა და თანმდევი კომპლექსური ღონისძიებების არასრულყოფილი განხორციელებით. აღნიშნულის გამო, ეროვნული სატყეო სააგენტოს ინიციატივით, 2013 წელს ჩატარდა იმერეთის რეგიონის ნაბლნარების შესწავლა (ა.შაინიძე), რომლის მიზანი იყო: (ა) ქრავალი ფართობებზე სანიტარული მდგომარეობის შესწავლა, (ბ) განხორციელებული სანიტარული ქრების ეფექტიანობა შეფასება, (გ) სანიტარული ქრების გავლენა გარემოსდაცვითი მიმართულებით, (დ) დაავადების შეჩერების ან შემცირების დადგენა. შესწავლის შედეგად წარმოდგენილ დასკვნებში აღინიშნა, რომ სანიტარული ქრები სრულყოფილად არსად არაა ჩატარებული, მოჭრილი ხეებიდან ტყიდან გამოტანილია მხოლოდ საქმისი (სამასალე) მერქანი, ტყეში დარჩენილია ნახევრად საქმისი (სამასალე) და საშუალო ნაწილი, გამოტანილი ხეების ნაწილი ტყის სატვირთო ბაქნებზე დატოვებული, ხოლო, სატვირთო ბაქნები მდებარეობს ტყეკაფებზე (ანუ ტყეში), არცერთ სატყეოში არაა სრულად მოჭრილი ზეხმელი ხეები, კორომებში მოჭრულად დატოვებული დაავადებული ხეები და ფართობზე დატოვებული ნარჩენები ძლიერ გავლენას ახდენს ტყეკაფის მომიჯნავე ტერიტორიებზე ნაბლის ხმობის ინტენსივობაზე, რადგან დაავადებული ხეები და ქრის ნარჩენები წარმოადგენს დაავადების კერას, ტყის განახლება ძლიერ სუსტია და მიმდინარეობს მხოლოდ ამონაყრით, იშვიათად, თესლით, ამონაყართა უმრავლესობა, რომელთა სიმაღლე 2.5 მ-ზე მაღალია - დაავადებულია და, რაც მთავარია, არცერთ სატყეოში არაა სრულყოფილად შესრულებული 2009-2011 წწ-ში განხორციელებული სატყეო პათოლოგიური გამოკვლევებით ნაბლნარების გაჯანსაღების მიზნით დადგენილი რეკომენდაციები, კერძოდ: ტყიდან ტყის ნარჩენების შეგროვება და დანვა, საქმისი (სამასალე) და საშუალო მერქნის გამოტანა, ძლიერი ანთროპოგენური მოქმედების ზონებში ეკლიანი მავთულით შემოღობვა, პირუტყვის ძოვების აკრძალვა, ფერდობებზე ქვეტყის



ზოლებრივად მოჭრა და ტყის კულტურების გაშენება, სანერგე მეურნეობების მოწყობა (გარდა ტყიბულისა), კორდის აჩიქვანა, ხმელი ხეების ძირკვების გაქერქვა და სხვა; ყოველივე ზემოაღნიშნულის შესაბამისად, სსიპ ეროვნული სატყეო სააგენტოს მიერ გაუქმებული იქნა ლიცენზიანტ კომპანიებთან დადებული ხელშეკრულებები. აღსანიშნავია, რომ 1966 წელს საფრანგეთში მეცნიერებმა დაიწყეს *Cryphonectria parasitica*-ს წინააღმდეგ ბიოლოგიური ბრძოლის მეთოდების შემუშავება - ჰიპოვირუსული მუტაციების გამოყოფა, რაც გულისხმობს ზემოხსენებული აგრესიული სოკოს დასნებოვნებას ე.წ. „მიკოვირუსით“ (*Cryphonectria hipovirus-1*). კვლევის ფარგლებში მიღებული მუტაციები მათ გაავრცელეს სამხრეთ საფრანგეთის რამდენიმე რეგიონის ნაბლნარებში. შედეგად, მომდევნო 5 წლის განმავლობაში მიიღეს დაავადების 70%-მდე შემცირება, ხოლო 10 წელიწადში ნაბლის ტყეები *Cryphonectria parasitica*-ისგან, ფაქტობრივად, სრულად განიკურნა. წარმატებული შედეგის მიღების გამო, მსგავსი მიდგომები დაინერგა ევროპის სხვა ქვეყნებშიც (შვეიცარია, სლოვენია და სხვა). საქართველოში დღემდე ნაბლის ქერქის კიბოსთან დაკავშირებით ორი კვლევა (პროსპერო et al. 2013, რიგლინგი et al. 2018) განხორციელდა. საქართველოში ნაბლის ქერქის კიბო პირველად, არაოფიციალურად, 1938 წელს იყო დაფიქსირებული. პოპულაციის გენეტიკურმა ანალიზებმა გამოავლინა, რომ *C. parasitica* მუტაციის უმეტესობა მიეკუთვნებოდა ისეთ გენეფონდს, რომელიც არ არის დამახასიათებელი ევროპისთვის (პროსპერო et al. 2013). ეს აღმოჩენა ადასტურებს სოკოს დამოუკიდებელ გამოჩენას კავკასიის რეგიონში. ამასთან ერთად, კვლევის თანმდეგმა ანალიზებმა აჩვენა, რომ „ქართული“ ჰიპოვირუსული (CHV-1) მუტაციები მიეკუთვნება უნიკალურ ვირუსულ ქვეტიპს (რიგლინგი et al. 2018), რაც ხაზს უსვამს მის მნიშვნელობას და ნაბლის ქერქის კიბოს ბიოლოგიური კონტროლისთვის ღირსეულ კანდიდატობას. თუმცა, აღსანიშნავია, რომ აღნიშნული მუტაციები აუცილებლად უნდა იყოს ვეგეტატიურად თავსებადები მასპინძელ სოკოსთან, რისი სიმცირის გამოც, ამ





ეტაპისთვის, CHV-1-ის გავრცელება ადგილობრივ პოპულაციებში ჯერ კიდევ დაბალია (რიგლინიგი et al. 2018).

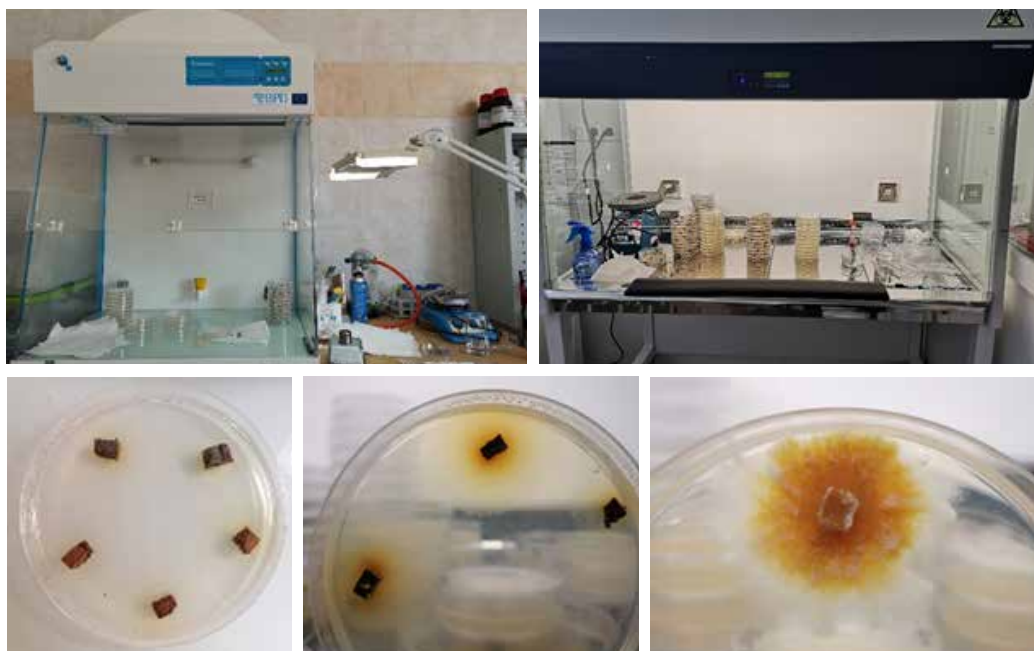
2016 წლის ნოემბერში, საქართველოს მთავრობამ (გარემოსა და ბუნებრივი რესურსების დაცვის სამინისტრო) ხელი მოაწერა შეთანხმებას „ბაქო-თბილისი-ჯეიჰანის მილსადენის კომპანიასა“ და „სამხრეთ კავკასიის მილსადენის კომპანიასთან“, რომლის მიხედვითაც მათ მიერ გამოიყო დაფინანსება იმერეთის რეგიონის დაავადებული ნაბლნარი ტყის ეკოსისტემებს აღდგენის სამსლიანი პროგრამის - 2017-2019 წწ. განსახორციელებლად. სწორედ აღნიშნული პროგრამის ფარგლებში მოხდა საერთაშორისო ექსპერტის, დოქტორის, ირინა მაციახის მოწვევა იმერეთის რეგიონში და ზესტაფონის რაიონში არსებული ნაბლნარების ფიტოპათოლოგიური შესწავლისა და დაავადების ბიოლოგიური კონტროლის მიზნით შესაბამისი სამოქმედო გეგმის ჩამოყალიბება.

ზესტაფონის რაიონში არსებული ნაბლნარი კორომების სანიტარული მდგომარეობა შეფასდა 2019 წლის მაის-ივნისში. საერთო ტყის ფართობი შეადგენს, დაახლოებით, 14,000 ჰა, სადაც ნაბლნარი, დაახლოებით, 6000 ჰექტარია და დაყოფილია სამ სატყეოდ: ბოსლევი, კვალითი და სანაბლე. ცალკე შეფასდა ასევე დილიკაურის ყოფილი საკოლმეურნეო ტყეები, რომლებიც ასევე წარმოადგენს ზესტაფონის სატყეო უბნის ნაწილს.

საველე სამუშაოების განხორციელებისას ყურადღება ექცეოდა ნაბლის ხეების სანიტარულ მდგომარეობას, ნაბლის ქერ-

ქის კიბოს გავრცელების ინტენსივობას, ფესვის ნაბარტყისა და თესლის აღმონაცენის, ასევე, ახალგაზრდა ნაბლის ხეების არსებობასა და თესლმსხმოიარობის უნარს. ველზე მუშაობისას შეგროვდა ნაბლის ქერქის კიბოთი დაზიანებული ქერქის ნიმუშები შემდგომი ლაბორატორიული კვლევის, ვირულენტური და ჰიპოვირულენტური შტამების გამოყვანის და ვეგეტატიური თავსებადობის დადგენის მიზნით. ამასთან ერთად, მოხდა ნაბლის კორომების შეფასება და შესაბამისი ღონისძიებების ინდივიდუალური დაგეგმვა კონკრეტული მონაკვეთისთვის (კვარტლების დონეზე), მათ შორის, სხვადასხვა ტიპის ჭრა, დარგვა, ბუნებრივი განახლების ხელშეწყობა, ჰიპოვირულენტური და ვეგეტატიურად თავსებადი შტამების სანიმუშო ფართობებზე შეტანა და სხვა.

პათოლოგიური შეფასების ანგარიშში დეტალურადაა განერილი ზესტაფონის რაიონში არსებულ ნაბლნარების სანიტარული მდგომარეობის გაჯანსაღების მიზნით ინტეგრირებული და კომპლექსური ღონისძიებების განხორციელება. აღსანიშნია, რომ ამ ეტაპისთვის ქალბატონი ირინა მაციახი კვლავ განაგრძობს ველზე აღებულ ნიმუშებზე in vitro დაკვირვებებს, ხოლო რაც შეეხება ზესტაფონის რაიონში არსებულ ნაბლნარებს, ანგარიშით რეკომენდებული ღონისძიებების თანახმად, სააგენტოს მომზადებული აქვს მოკლევადიანი და გრძელვადიანი სამოქმედო გეგმა და ნაბლის კორომების გამაჯანსაღებელ ღონისძიებებს ეტაპობრივად განახორციელებს.



სატყეო-სამეურნეო გზების მოწყობა-რეაბილიტაცია

2014 წლიდან, ეროვნული სატყეო სააგენტო, მთელი ქვეყნის მასშტაბით, მის მართვას დაქვემდებარებული ტერიტორიებზე სატყეო-სამეურნეო გზების დაპროექტებას, მოწყობას და რეაბილიტაციას ახორციელებს.

მიმდინარე წლის პირველ ნახევარში, ქვეყნის ექვსი რეგიონის სახელმწიფო ტყის ფონდის ტერიტორიაზე სააგენტოს მიერ დაპროექტებულია გზების 19 541 მ მოწყობა და 102 895 მ რეაბილიტაცია.

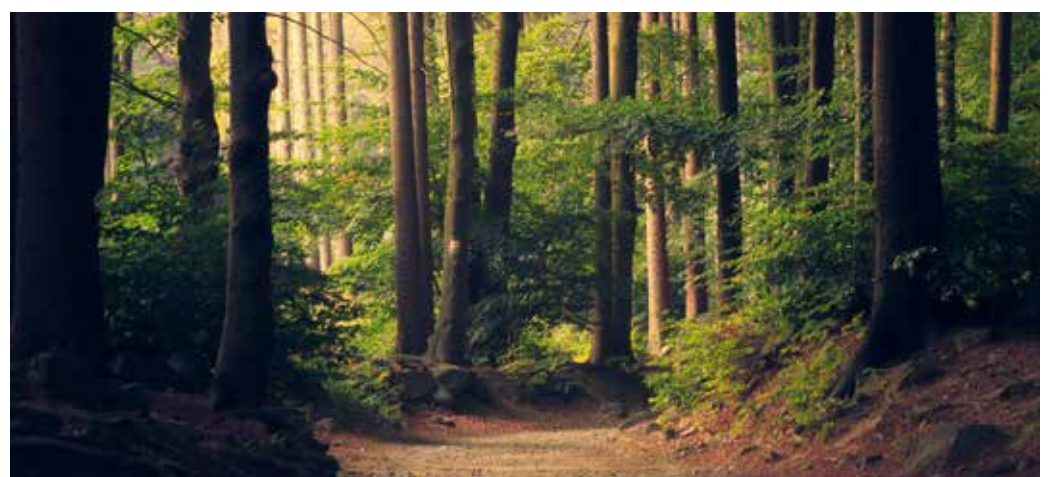
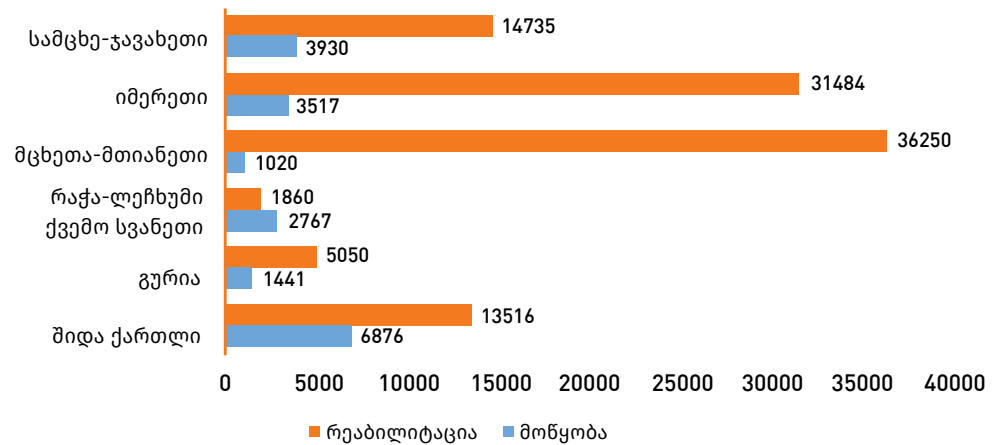
ამ ეტაპზე, აღნიშნული პროექტების დიდი ნაწილის განხორციელება უკვე მიმდინარეობს - საჩხერეში, საოკუპაციო ხაზთან მდებარე სოფელ პერევიში, თიანეთში, სოფელ ალოტთან; უკვე დასრულებულია გზების 3 936 მ მოწყობა და 11 991 მ რეაბილიტაცია შიდა ქართლისა და 3 030 მ რეაბილიტაცია მცხეთა-მთიანეთის რეგიონებში. აღნიშნული სამუშაოები, კლიმატური პირობების გათვალისწინებით, გვიან შემოდგომამდე გაგრძელდება.

საქართველოს ტყის მდგრადი მართვის პრინციპების გატარებისათვის, რაც, თავის მხრივ, გულისხმობს ტყის ბიოლოგიური მრავალფეროვნების დაცვას, მისი ეკოლოგიური, სოციალური და ეკონომიკური ფუნქციების განსახორციელებლად ტყის თვისებებისა და რესურსების რაოდენობრივი და ხარისხობრივი მახასიათებლების შენარჩუნებას და გაუმჯობესებას, და, აგრეთვე, ტყის სარგებლობის ღონისძიებების განხორციელებისათვის, მნიშვნელოვანია სატყეო-სამეურნეო გზების არსებობა.

ეროვნული სატყეო სააგენტო გზების რეაბილიტაციას მთელი ქვეყნის მასშტაბით ახორციელებს, რაც ხელს უწყობს ხანძარსაწინააღმდეგო პრევენციული ღონისძიებების ჩატარებას და ტყის მოვლა-აღდგენის სამუშაოებს. აგრეთვე, უადვილებს მოსახლეობას სააგენტოს მიერ გამოყოფილი ტყეკაფებიდან საშუალო მერქნის გამოტანას.

სამუშაოების შედეგად გაუმჯობესდება ტყეების ეკოლოგიური მდგომარეობა და ხანძრებთან ბრძოლის ღონისძიებების ეფექტიანობა.

სატყეო-სამეურნეო გზების მოწყობა-რეაბილიტაციის საპროექტო სამუშაოები



ნიადაგის დამუშავება ხორბლის საშემოდგომო ნათესისათვის



ამა თუ იმ კულტურის მაღალმოსავლიანობას მცენარის ფესვთა სისტემისა და ნიადაგის სტრუქტურული ელემენტების ოპტიმალური ურთიერთქმედება განაპირობებს. აგროტექნოლოგიური ღონისძიებების დროული და სწორი განხორციელება აუმჯობესებს ნიადაგის სტრუქტურასა და მის ფიზიკურ თვისებებს, ამცირებს მცენარეთა მავნებლების და დაავადების გავრცელების რისკს. ნიადაგის დამუშავება უნდა ჩატარდეს მისი დადებითი თვისებების შენარჩუნების მიზნით, წინამორბედი კულტურის თავისებურებების, სარეველებისაგან და ეროზიისგან ნიადაგის დაცვის ღონისძიებების გათვალისწინებით.

მნიშვნელოვანია ნიადაგის მოხვნის ოპტიმალური ვადების დადგენა, რომლის ერთ-ერთი განმსაზღვრელი ფაქტორია ნიადაგის ტენიანობა და მისი ფიზიკური სიმნიფე. ასეთ მდგომარეობას ნიადაგი აღწევს, როდესაც მასში წყლის რაოდენობა მისი წონის 15-21%-ს შეადგენს.

თუ საშემოდგომო ხორბალი ითვლება ორი ან სამი წლის სარგებლობის კორდზე, ასეთი კორდის ნიადაგი გამკვრივებულია, თუ მას არ შევურჩიეთ მოხვნის ოპტიმალური ვადა, ხნული უხარისხო, ბელტიანი გამოდის. ბალახნარის მიწისზედა ნარჩენები და ფესვთა სისტემის დიდი ნაწილი ნიადაგის ზედაპირზე რჩება, არ ხდება მისი

მინერალიზაცია და ნიადაგის გამდიდრება ჰუმუსით, კორდი კარგავს თავის დანიშნულებას. ამიტომ, სარწყავ და ტენით უზრუნველყოფის პირობებში კორდი უნდა მოიხნას აგვისტოში, ხოლო ურწყავ და გვალვიან პირობებში ბალახნარის პირველი გათიბვისთანავე.

ხნულის თესვისწინა დამუშავება ტარდება მისი მდგომარეობის გათვალისწინებით - თათებიანი კულტივატორით, მძიმე დისკებიანი ფარცხით ან ფრეზით. უნდა გავითვალისწინოთ, რომ ნასიმინდარი და ნამზესუმზირალი ხნულის თათებიანი კულტივატორით დამუშავება დაუშვებელია.

ნიადაგის დამუშავების მეთოდები

არსებობს ნიადაგის დამუშავების რამდენიმე მეთოდი:

ტრადიციული - ტექნოლოგია ითვალისწინებს ნიადაგის ძირითად დამუშავებას - ხვნას ფრთიანი გუთნით. ჩვენში უპირატესობა ენიჭება წინმხვეწილიან გუთნებს. ხვნის დროს ხდება ბელტის გადაბრუნება, რაც ხელს უწყობს ქვედა ნაწილში არსებული ნაყოფიერი მიწის ზემოთ ამოტანას. საადრეო წინამორბედების შემდეგ, ნიადაგი უნდა მოიხნას მოსავლის აღებისთანავე, 25-27 სმ სიღრმეზე და ხორბლის თესვამდე დამუშავდეს ნახევრად ანულის წესით. საგვიანო წინამორბედების მოსავლის აღება უნდა ჩატარდეს შემჭიდროვებულ ვადებში



იმ ვარაუდით, რომ ხორბლისათვის ნიადაგი მომზადდეს თესვამდე 10-15 დღით ადრე.

მინიმალური (Mini-Till) - დამუშავების ტექნოლოგიით ერთიანდება რამდენიმე ტექნოლოგიური პროცესი ერთ სამუშაო ოპერაციაში. ერთ-ერთ სახეობას წარმოადგენს ნიადაგის დამულჩვით დამუშავების ტექნოლოგია, იგი ითვალისწინებს ნაწვერალის და სხვა მცენარეული ნარჩენების გამოყენებას ტენის შენახვის და დაგროვებისათვის, ხოლო კოკისპირული წვიმის დროს ნიადაგის დაცვას ჩამორეცხვისა და ზედმეტად დატენიანებისგან.

ნულოვანი (No-Till) - ტექნოლოგიის გამოყენებისას ნიადაგის სტრუქტურის დარღვევა მისი დამუშავების დროს ფაქტიურად არ ხდება. მეთოდი ითვალისწინებს მარცვლეული კულტურების თესვას მოხვნავად, სარეველებთან ბრძოლა ხდება ქიმიური საშუალებებით. ნულოვანი ტექნოლოგიის გამოყენების დროს 5 წელიწადში ერთხელ სჭირდება ნიადაგის ღრმად (25 - 30 სმ) მოხვნა ბელტის გადაბრუნებით.

ნიადაგის ღრმადხვნის ტექნოლოგია - ითვალისწინებს ნიადაგის გაფხვიერებას 50 სმ-ის სიღრმეზე. ღრმად გამაფხვიერებელს ჩვეულებრივ გუთანთან შედარებით აქვს შემდეგი უპირატესობები: ღრმად გაფხვიერების დროს ინგრევა წინა წლებში ერთსა და იმავე სიღრმეზე (22-25 სმ) ხვნის შედეგად წარმოქმნილი ხნულის ძირი, რის შედეგად ნიადაგის ღრმა ფენებში უმჯობესდება ჰაერაცია და წყლის რეჟიმი; იზრდება ტენეტვადობა; მიკრობიოლოგიური პროცესების ცხოველყოფილობა და მცენარეს ექმნება ზრდა-განვითარების უკეთესი პირობები. ამავე დროს, საჭირო არ არის სახნავი გუთნით ნალარად და ნაზურგად ხვნის მსგავსად ზოლებში აგრეგატის უქმი სვლები, რაც უზრუნველყოფს დროისა და საწვავის ეკონომიას; მცირდება წყლისმიერი და ქარისმიერი ეროზიული პროცესების ინტენსიობა; მცირდება საწვავის ხარჯი, რაც მიიღწევა ტექნოლოგიური ოპერაციების რაოდენობის და საწვავის ხარჯის შემცირებით ხვნის ოპერაციასთან შედარებით.

ნიადაგის განოყიერება საშემოდგომო ხორბლისათვის

საშემოდგომო ხორბალი საკმაოდ მაღალი მომთხოვნია ნიადაგის ნაყოფიერებისადმი და მგრძნობიარეა სასუქების მიმართ. ცალკეული სასუქის საჭირო ოპტიმალური დოზები უნდა დადგინდეს ქვეყნის რეგიონის, ნიადაგის ტიპისა და ნაყოფიერების დონის მიხედვით.

თანამედროვე პირობებში მასიურად გამოიყენება მინერალური სასუქები, რომელთაგან ძირითადია აზოტოვანი, ფოსფოროვანი და კალიუმისანი სასუქები. მინერალური

სასუქების ეს ფორმები გარკვეული დონით სელექციურია, რადგან სხვადასხვა სახის სასუქი მცენარეზე და მის სამეურნეო ნიშან-თვისებებზე მეთ-ნაკლებ გავლენას ახდენს. ცნობილია, რომ აზოტოვანი სასუქი ზრდის მცენარის მწვანე მასას - ვეგეტაციურ ორგანოებს და დადებით გავლენას ახდენს საშემოდგომო ხორბლის ბარტყობაზე, მარცვალში ცილის დაგროვებაზე. სამაგიეროდ მისი ქარბად გამოყენება ასუსტებს მცენარის ყინვაგამძლეობას, ხელს უწყობს დაავადებებს და ჩანოლას. ფოსფორიანი და კალიუმისანი სასუქი აუმჯობესებს საშემოდგომო ხორბლის ყინვაგამძლეობას, მცენარის ჩანოლისა და დაავადებებისადმი გამძლეობას, აჩქარებს მცენარის ვეგეტაციას და ხელს უწყობს მარცვალში ნახშირწყლების დაგროვებას. ამასთან კალიუმისანი სასუქი აძლიერებს მცენარის ფოტოსინთეზის აქტივობას, აუმჯობესებს მცენარის გვალვაგამძლეობას.

მინერალური სასუქების ოპტიმალური დოზების ნორმა რეგიონებისა და ნიადაგების ტიპის მიხედვით საკმაოდ დიდ ფარგლებში მერყეობს: აზოტი 30-60-90 კგ/ჰა, ფოსფორი 50-90 კგ/ჰა და კალიუმი 45-60 კგ/ჰა.

სარწყავ და ტენით უზრუნველყოფილ მიწებზე მინერალური სასუქების უფრო მაღალი დოზები შეაქვთ, ვიდრე ურწყავ და გვალვიან ზონებში, რადგან ტენით უზრუნველყოფილ პირობებში მცენარე მინერალურ სასუქებს უფრო უკეთ ითვისებს და მისი ეფექტიც მეტია.

უკეთესია ფოსფორიანი და კალიუმისანი სასუქები მთლიანად შეტანილ იქნას ძირითადი ხვნის დროს, ან მათი 2/3 ძირითადი ხვნის დროს, ხოლო 1/3 თესვის წინა კულტივაციის დროს, ამ დროს უნდა იქნას შეტანილი აზოტოვანი სასუქიც.

ნიადაგში მინერალური სასუქების შეტანის დრო და წესი დამოკიდებულია: საკვებ ნივთიერებებზე, მცენარის მოთხოვნილებებზე, მოცემული რეგიონის ნიადაგურ-კლიმატურ პირობებზე და განსაკუთრებით ცალკეულ საკვებ ნივთიერებების არსებობაზე. სასუქების შეტანა სამჯერ, შემდეგი სახით უნდა მოხდეს:

- ძირითადი განოყიერება, ძირითადი ხვნის წინ, ან ძირითადი ხვნისთანავე;
- სასტარტო განოყიერება - თესვის დროს;
- გამოკვებისას.

