



საქართველოს რეგიონული განვითარებისა და ინფრასტრუქტურის
სამინისტროს საავტომობილო გზების დეპარტამენტი

საერთაშორისო მნიშვნელობის ფონიჭალა-მარნეული-გუგუთის
საავტომობილო გზის 63-ე კმ-ზე, მდ. გეთისწყალზე არსებული სახიდე
გადასასვლელის ნაცვლად ახალი სახიდე გადასასვლელის მშენებლობის
სამუშაოების პროექტის

სკოპინგის ანგარიში

დამკვეთი: შპს Construction service
დირექტორი გიორგი გაბუნია



ხელმოწერა -----



შემსრულებელი: შპს „ინტერპროექტი“
დირექტორი/ პროექტის მთავარი ინჟინერი
კახაბერ კობახიძე

ხელმოწერა -----

თბილისი 2019

სარჩევი

1 შესავალი.....	3
1.1 დოკუმენტის მომზადების საკანონმდებლო საფუძველი	4
2. სახიდე გადასასვლელის ადგილმდებარეობა	5
2.1 ზოგადი აღწერა და საპროექტო გადაწყვეტილება.....	6
2.2 მხარის მოკლე სოციალურ - ეკონომიკური დახასიათება.....	10
2.3 საპროექტო ალტერნატივები	10
2.4 სამშენებლო ბანაკი და სანაყაროები.....	12
2.5 წყალმომარაგება-წყალარინება.....	13
2.6 გზის მოწყობის სამუშაოები.....	13
3 ზოგადი ინფორმაცია გარემოზე შესაძლო ზემოქმედების და მისი სახეების შესახებ.....	13
3.1 ემისიები ატმოსფეროში, ხმაური და ვიბრაცია.....	15
3.2 გეოლოგიურ გარემოზე ზემოქმედება	16
3.3 წყლის გარემოზე ზემოქმედება.....	17
3.4 ზემოქმედება ნიადაგზე, დაბინძურების რისკები.....	24
3.5 ზემოქმედება ბუნებრივ გარემოზე.....	25
3.6 ვიზუალურ-ლანდშაფტური ცვლილება	29
3.7 ნარჩენები.....	30
3.8 ზემოქმედება სოციალურ-ეკონომიკურ გარემოზე.....	30
3.9 საგზაო ნიშნები, მონიშვნა, მოძრაობის უსაფრთხოების ღონისძიებანი და გზის სხვა კუთვნილებანი	30
3.10 ადამიანის ჯანმრთელობა და უსაფრთხოება	31
3.11 დასაქმება.....	31
3.12 ისტორიულ-არქეოლოგიურ ძეგლებზე ზემოქმედების რისკები.....	32
3.13 კუმულაციური ზემოქმედება	32
3.14 ნარჩენი ზემოქმედება	33
4 ინფორმაცია ჩასატარებელი საბაზისო/სადიეზო კვლევებისა და გზშ-ის ანგარიშის მომზადებისთვის საჭირო მეთოდების შესახებ	33
5 გარემოსდაცვითი მენეჯმენტის და შერბილების ღონისძიებების წინასწარი მონახაზი	33
5.1 გარემოსდაცვითი მართვის გეგმა - მშენებლობის ორგანიზაციის დაგეგმარების ეტაპი.....	35
5.2 გარემოსდაცვითი მართვის გეგმა - მშენებლობის ეტაპი	36
5.3 გარემოსდაცვითი მართვის გეგმა - ექსპლუატაციის ეტაპი	43

1 შესავალი

ქვეყნის ეკონომიკური განვითარების თვალსაზრისით, მეზობელ ქვეყნებთან ვაჭრობის ხელშეწყობასა და ტურიზმის ინფრასტრუქტურის განვითარებას უმთავრესი როლი ენიჭება, ამ მხრივ კი, როგორც სახელმწიფო ასევე ადგილობრივი მნიშვნელობის საგზაო ქსელის გაუმჯობესება მნიშვნელოვან ფაქტორებს განაპირობებს. სატრანსპორტო სექტორის განვითარება აუცილებელია სათანადო ეკონომიკური ზრდისთვის, და საქართველოს მოსახლეობის ცხოვრების პირობების გასაუმჯობესებლად.

აღნიშნულის გათვალისწინებით დაიგეგმა საერთაშორისო მნიშვნელობის ფონიჭალა-მარნეული-გუგუთის საავტომობილო გზის 63-ე კმ-ზე, მდ. გეთისწყალზე სახიდე გადასასვლელების სამშენებლო სამუშაოები.

წინამდებარე ანგარიში წარმოადგენს საერთაშორისო მნიშვნელობის ფონიჭალა-მარნეული გუგუთის საავტომობილო გზის 63-ე კმ-ზე, მდ. გეთისწყალზე არსებული სახიდე გადასასვლელის ნაცვლად ახალი სახიდე გადასასვლელის მშენებლობის პროექტის სკოპინგის ანგარიშს, რომელიც დამუშავებულია შპს „ინტერპროექტის მიერ, შპს „კონსტრაქშენ სერვისი“-ს და საქართველოს საავტომობილო გზების დეპარტამენტის 24.09.2019 წელს გაფორმებული ე.ტ. #185-19 ხელშეკრულების მიხედვით.

ტექნიკური დავალების მიხედვით საპროექტო ხიდის მშენებლობა გათვალისწინებულია აღნიშნულ უბანზე არსებული ხიდის ღერძე.

მოცემული ხიდის პროექტი დამუშავებულია საქართველოში მოქმედი სამშენებლო ნორმების შესაბამისად. სამშენებლო სამუშაოების პროექტის შესადგენად ადგილზე შესრულდა საინჟინრო-გეოდეზიური და საინჟინრო-გეოლოგიური საკვლევადიებო სამუშაოები. მორფომეტრიული სამუშაოებით დადგინდა მდინარის ცოცხალი კვეთის პარამეტრები, ხოლო ჰიდროლოგიური კვლევებით კი - მდინარის საანგარიშო ხარჯი, სიჩქარეები და საანგარიშო ჰორიზონტები, განისაზღვრა მდინარის ფსკერის საერთო წარეცხვის მაქსიმალური სიღრმე კვეთების შესაბამისად.



სურათი 1- არსებული ხიდი

პროექტს ახორციელებს საქართველოს რეგიონული განვითარების და ინფრასტრუქტურის სამინისტროს საავტომობილო გზების დეპარტამენტი.

1.1 დოკუმენტის მომზადების საკანონმდებლო საფუძველი

წინამდებარე სკოპინგის ანგარიში მომზადებულია საქართველოს კანონის „გარემოსდაცვითი შეფასების კოდექსის“ მოთხოვნებიდან გამომდინარე, კერძოდ:

კოდექსის მე-5 მუხლის 1-ლი პუნქტის შესაბამისად გზშ-ს ექვემდებარება კოდექსის I დანართით გათვალისწინებული საქმიანობები, მათ შორის საერთაშორისო ან შიდასახელმწიფოებრივი მნიშვნელობის საავტომობილო გზაზე განთავსებული გვირაბის ან/და ხიდის მშენებლობა. აქედან გამომდინარე სახიდე გადასავლელის მშენებლობის პროექტი სკრინინგის პროცედურის გარეშე ექვემდებარება გზშ-ს და იგი შეიძლება განხორციელდეს მხოლოდ გარემოსდაცვითი გადაწყვეტილების მიღების შემდეგ.

კოდექსის მე-6 მუხლის შესაბამისად გზშ-ს ერთერთი ეტაპია სკოპინგის პროცედურა, რომელიც განსაზღვრავს გზშ-ისთვის მოსაპოვებელი და შესასწავლი ინფორმაციის ჩამონათვალს და ამ ინფორმაციის გზშ-ის ანგარიშში ასახვის საშუალებებს. აღნიშნული პროცედურის საფუძველზე მზადდება წინასწარი დოკუმენტი (სკოპინგის ანგარიში), რომლის საფუძველზედაც სამინისტრო გასცემს სკოპინგის დასკვნას. საქმიანობის განმახორციელებელი ვალდებულია საქმიანობის დაგეგმვის შეძლებისდაგვარად ადრეულ ეტაპზე სამინისტროს წარუდგინოს სკოპინგის განცხადება სკოპინგის ანგარიშთან ერთად.

კოდექსის ზემოაღნიშნული მოთხოვნებიდან გამომდინარე მომზადებულია სკოპინგის ანგარიში, რომელიც კოდექსის მე-8 მუხლის შესაბამისად მოიცავს შემდეგ ინფორმაციას:

- დაგეგმილი საქმიანობის მოკლე აღწერას, მათ შორის: ინფორმაცია საქმიანობის განხორციელების ადგილის შესახებ, ობიექტის საპროექტო მახასიათებლები, ოპერირების პროცესის პრინციპები და სხვ;
- დაგეგმილის საქმიანობის და მისი განხორციელების ადგილის ალტერნატიული ვარიანტების აღწერას;
- ზოგად ინფორმაციას გარემოზე შესაძლო ზემოქმედების და მისი სახეების შესახებ, რომლებიც შესწავლილი იქნება გზშ-ის პროცესში;
- ზოგად ინფორმაციას იმ ღონისძიებების შესახებ, რომლებიც გათვალისწინებული იქნება გარემოზე მნიშვნელოვანი უარყოფითი ზემოქმედების თავიდან აცილებისათვის, შემცირებისათვის ან/და შერბილებისათვის;
- ინფორმაციას ჩასატარებელი კვლევებისა და გზშ-ის ანგარიშის მომზადებისთვის საჭირო მეთოდების შესახებ.

სკოპინგის ანგარიშის შესწავლის საფუძველზე სამინისტრო გასცემს სკოპინგის დასკვნას, რომლითაც განისაზღვრება გზშ-ის ანგარიშის მომზადებისთვის საჭირო კვლევების, მოსაპოვებელი და შესასწავლი ინფორმაციის ჩამონათვალი. სკოპინგის დასკვნის გათვალისწინება სავალდებულოა გზშ-ის ანგარიშის მომზადებისას.

2. სახიდე გადასასვლელის ადგილმდებარეობა და არსებული ხიდის ზოგადი აღწერა

საპროექტო უბანი ოროგრაფიულად განლაგებულია ქვემო ქართლის დეპრესიის დასავლეთ და ხრამის პლატოს სამხრეთ დასავლეთ ნაწილში და ადმინისტრაციულად კვეთს ბოლნისის მუნიციპალიტეტის ტერიტორიას. დასახლებული პუნქტების ქვეში და ჯავშანიანი.

საპროექტო ხიდიდან უახლოესი დასახლებული პუნქტი მდებარეობს 90 მეტრის დაშორებით



სურ.2_საპროექტო ხიდის ადგილმდებარეობა მოცემულია ქვემოთ სურათზე.

ფონიჭალა-მარნეული-გუგუთის ს/გზის 63-ე კმ-ზე, მდ. გეთისწყალზე მდებარე ხიდის შემოწმება დათვალეირებამ გამოავლინა შემდეგი მდგომარეობა:

- ხიდი აშენებულია 1960-65 წლებში; მასზე რაიმე საშემსრულებლო ან საპროექტო დოკუმენტაცია არ მოიპოვება ს/გზების დეპარტამენტში.

- ხიდი წსრმოადგენს 3 მალიან ჭრილ კოჭურ სისტემას სქემით 8,75+22,20+8,75 მ. გაბარიტით 7,0+2X1,0მ;

- ხიდის მალის ნაშენად გამოყენებულია კარკასული დიაფრაგმებიანი კოჭები, რომლებიც დამზადებულია ტიპური პროექტით Вып-56, (ამჟამად ამოღებულია ხმარებიდან).

- სანაპირო ბურჯები აშენებულია მონოლითური რკინაბეტონით, შემოყრილი ტიპის; წამწისქვედა და საკარადე კედელი ეყრდნობა 4 დგარს; დგარების ზომები განივკვეთში 0,45X1,1მ; ბურჯის სიგანე წამწისქვედას ფარგლებში 7,8მ; დგარებს შორის სივრცე ამოშენებულია წვრილი საკარადე ბლოკის წყობით სიმაღლე მიწის ხილული ზედაპირიდან

1,5მ-ია.

- შუალედი ბურჯები მონოლითური რკინაბეტონისაა; ტანები მოპირკეთებულია ბაზალტის ქვით; ბეტონის ხარისხი ვიზუალურად ტოვებს კარგ შთაბეჭდილებას; სკლეროსკოპით შემოწმებისას ბეტონის საშუალო სიმტკიცე ორივე შუალედ ბურჯზე 220კგ/სმ²-ია.

სავალლო მდგომარეობაშია მალის ნაშენი; კოჭების დიაფრაგმები გადაბმის ადგილებში გაგლეჯილია, სავალი ნაწილის ფილები ბევრ ადგილას ჩატეხილია. შეინიშნება დახრილი ბზარები და ბეტონის განშრევა, რაც უდიდეს საშიშროებას წარმოადგენს უსაფრთხო მოძრაობისათვის მზარდი ინტენსიობის დროს.

თვალნათლივ ჩანს, რომ ხიდს დაკარგული აქვს მზიდუნარიანობა;

არსებული სახიდე გადასასვლელის მთლიანი სიგრძეა 40მ.

2.1 საპროექტო გადაწყვეტილება

საპროექტო გზაგამტარი ერთმალისაა, ჭრილკოჭოვანი, სქემით 1X33,0 მ; გეგმაში ხიდი დაპროექტებულია სწორზე, ხოლო ფასადში მცირე 0,1%-იან ქანობზე. იგი თითქმის მართობულად კვეთს მდ. გედას კალაპოტს. ხიდის სიმაღლე (მანძილი სავალი ნაწილის ნიშნულიდან დაბალი წყლის დონემდე) შეადგენს 11,4 მ. ხიდის გაბარიტია 1,0+8,0+1,5 მ, ხოლო ხიდის სიგანე 11,1 მ. ხიდის მთლიანი სიგრძე შეადგენს 42,2 მ. ხიდს აქვს ორი სანაპირო და სამი შუალედი ბურჯი.

საპროექტო ხიდის მალის ნაშენი და ბურჯები ინდივიდუალური კონსტრუქციისაა. მალის ნაშენებად გათვალისწინებულია 33,0 მ სიგრძის ფოლად-რკინაბეტონის კონსტრუქციის ჭრილი სისტემა.

საპროექტო ფოლად-რკინაბეტონის მალის ნაშენი განივ კვეთში შედგენილია ორი ცალი 33,0 მ სიგრძის ფოლადის ორტესებრი გრძივი მთავარი კოჭისაგან. თითოეული მთავარი კოჭის სიმაღლე მუდმივია მთელ სიგრძეზე და შეადგენს 1,7 მეტრს, ხოლო მათ ღერძებს შორის მანძილმა კი - 5,0 მეტრი. მთავარი კოჭის ზედა და ქვედა ჰორიზონტალური ფურცლის ზომამ შეადგინა შესაბამისად 600 და 650 მმ, ხოლო სისქემ ზედა ჰორიზონტალური ფურცლისა 30 მმ, ქვედა ფურცლისამ კი - 35 მმ. მთავარი კოჭის ვერტიკალური ფურცლის სიმაღლედ გათვალისწინებულია 1620 მმ, ხოლო სისქემ - 20 მმ. მთავარი კოჭების ვერტიკალურ კედელს ორივე მხრიდან გათვალისწინებულია ფოლადის ფურცლებისაგან დამზადებული სიხისტის წიბოების მონტაჟი. 1620 მმ სიმაღლის სიხისტის წიბოების ღერძებს შორის მანძილი შეადგენს 2,0 მეტრს, სისქე 16 მმ. მთავარი გრძივი კოჭების შემადგენელი ერთი 12000 მმ და ორი 10500 მმ სიგრძის ბლოკები ერთმანეთთან დაკავშირება გათვალისწინებულია პირაპირების საშუალებით, რომლებიც შესრულებულია ფურცლოვანი ზესადებებით და მაღალსიმტკიციანი ჭანჭიკების საშუალებით.

საპროექტო ფოლადის მთავარი კოჭები მალის განივად ერთმანეთთან დაკავშირება გათვალისწინებულია ფოლადის კონსტრუქციის განივი კოჭების საშუალებით, რომელთა ზომებია 4360×500მმ.

ხიდის მალის ნაშენის თითოეული მთავარი კოჭის დაყრდნობა გათვალისწინებულია არმირებული რეზინის საყრდენ ნაწილებზე. ფოლადის კონსტრუქციის საბჯენები ტიპური კონსტრუქციისაა და კოჭის ზედა სატრყელზე მიმაგრებულია შედუღების საშუალებით შუა ღერძის მიმართ მალის სიმეტრიულად.

მალის ნაშენის სავალი ნაწილის რკინაბეტონის ფილა დაპროექტებულია მონოლითური კონსტრუქციის სახით. ფილის ზომები გეგმაში შეადგენს 33,0 მ-ს ხიდის გრძივად, ხოლო 11,1 მ-ს ხიდის განივად. რკინაბეტონის ფილის სისქე ხიდის განივად ცვალებადია და

შეადგენს 18,0 სმ-ია, ფოლადის მთავარ კოჭებთან დაყრდნობის ზონაში მისი სიმაღლე გაზრდილია 22,0 ÷ 32 სმ-მდე.

სავალი ნაწილის კონსტრუქციის ფილის აგება გათვალისწინებულია სიმტკიცეზე B30 კლასის ბეტონით, ხოლო არმირებისათვის გათვალისწინებულია A-500C კლასის სხვადასხვა დიამეტრის ღეროებით.

ხიდის 11,1 მ სიგანის სავალი ნაწილის კონსტრუქცია გათვალისწინებულია რკინაბეტონის ფილის ზედაპირზე მოსაწყობი ჰიდროიზოლაციის, 5 და 4 სმ ასფალტობეტონის ფენებისაგან. სავალ ნაწილს ხიდის განივად აქვს ორმხრივი 2,0%-იანი ქანობი. სავალი ნაწილი ტროტუარებისაგან გამოყოფილია რკინაბეტონის თვალამრიდების საშუალებით.

საპროექტო ხიდის ტროტუარის მოაჯირების კონსტრუქციის აგება გათვალისწინებულია ფოლადის პროფილური მილების საშუალებით. მოაჯირის ელემენტების ერთმანეთთან დაკავშირება გათვალისწინებულია შედუღების საშუალებით. ფოლადის მოაჯირების ჩამაგრება სავალი ნაწილის რკინაბეტონის ფილაში გათვალისწინებულია ფოლადის ანკერების საშუალებით. პროექტი ითვალისწინებს ფოლადის ყველა სახის კონსტრუქციის შეღებვას.

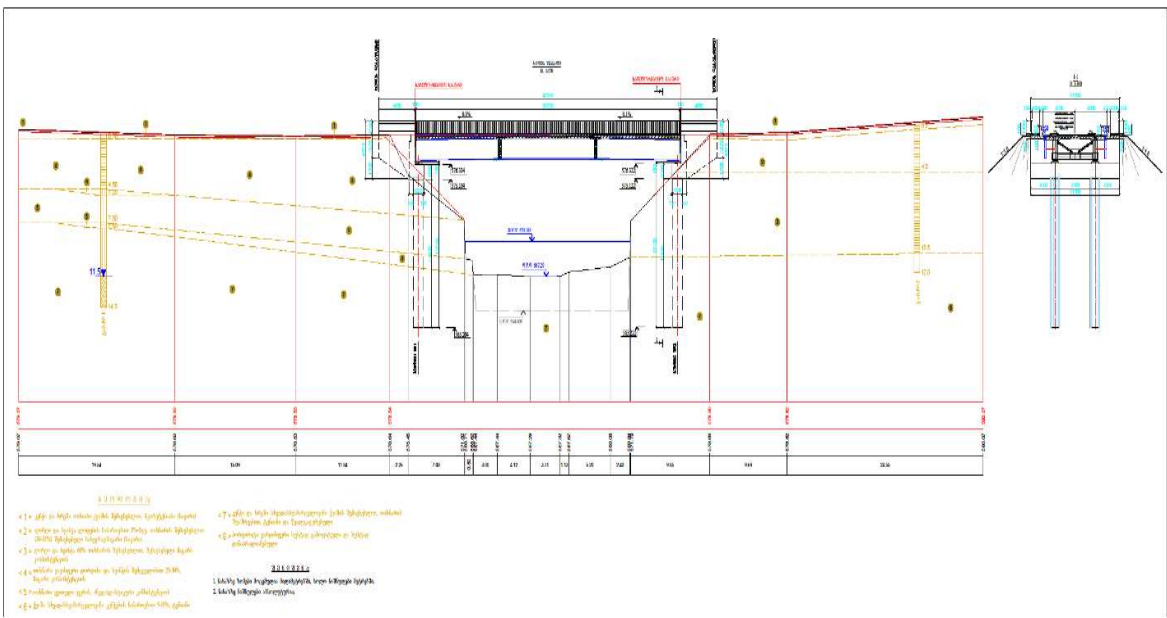
ხიდის სანაპირო ბურჯები კონსტრუქციული თვალსაზრისით ერთნაირია, მონოლითური რკინაბეტონის კონსტრუქციისაა და შედგება 12 მ სიგრძის მძლავრად არმირებული 1,2 მ დიამეტრის ნაბურღ-ნატენ ხიმინჯებზე გამონოლითებული რიგელის, საკარადე კედლის, ფერმისქვეშა ფილისა და ფრთებისაგან. ბურჯის კონსტრუქციების ბეტონის კლასია B30, ხოლო არმირებისათვის გამოყენებულია სხვადასხვა დიამეტრის A-500C კლასის არმატურის ღეროები.

ხიდზე საავტომობილო ტრანსპორტის მდოვრედ შესვლისათვის სანაპირო ბურჯების უკან ეწყობა რკინაბეტონის გადასასვლელი ფილები. რკინაბეტონის გადასასვლელი ფილის ბეტონის კლასია B30, ხოლო არმირებისათვის გათვალისწინებულია სხვადასხვა დიამეტრის A-500C კლასის არმატურის ღეროები.

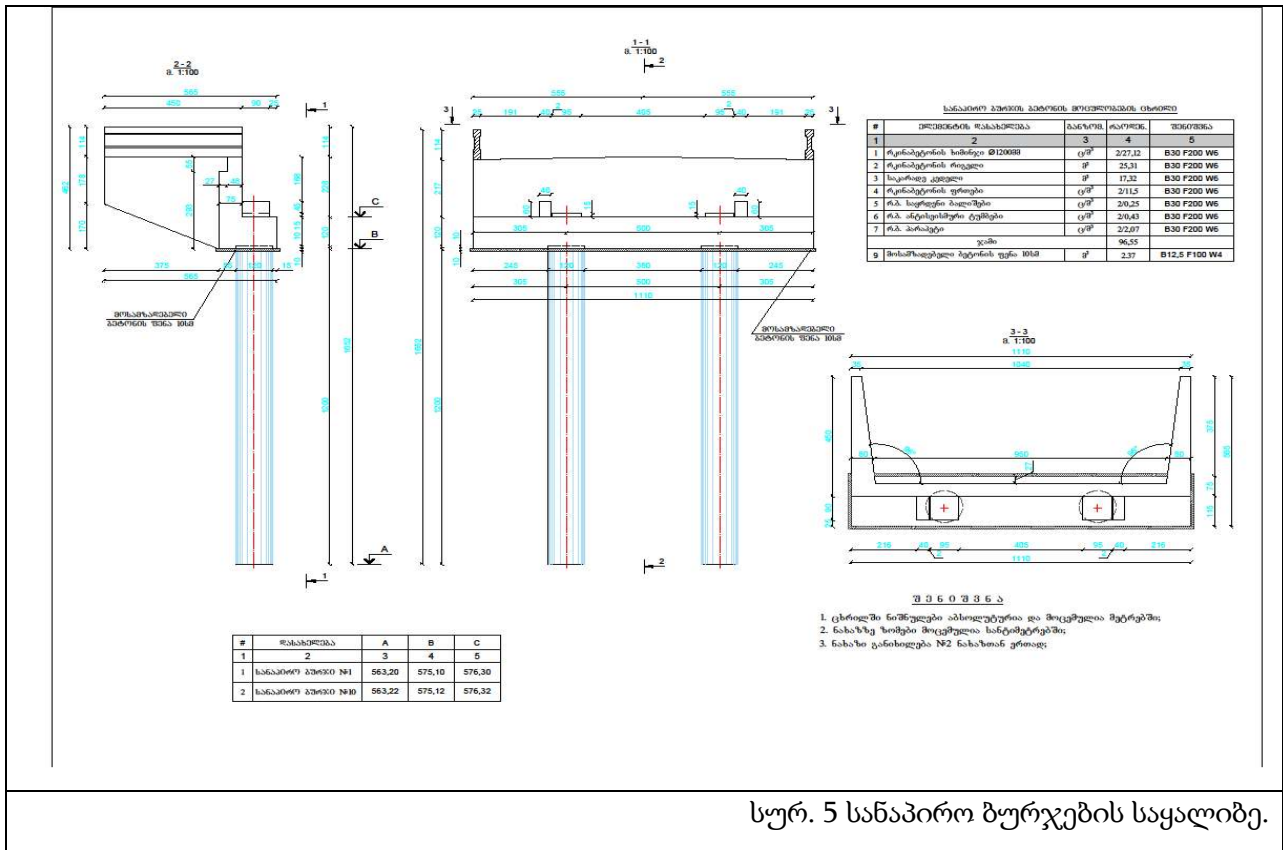
ხიდის სავალი ნაწილიდან წყლის მოსაცილებლად პროექტით გათვალისწინებულია წყალმომცილებელი სისტემის მოწყობა, რომელიც შედგება თუჯის მიმღები ძაბრებისა და პოლიეთილენის 150 მმ დიამეტრის საწრეტი მილებისაგან.



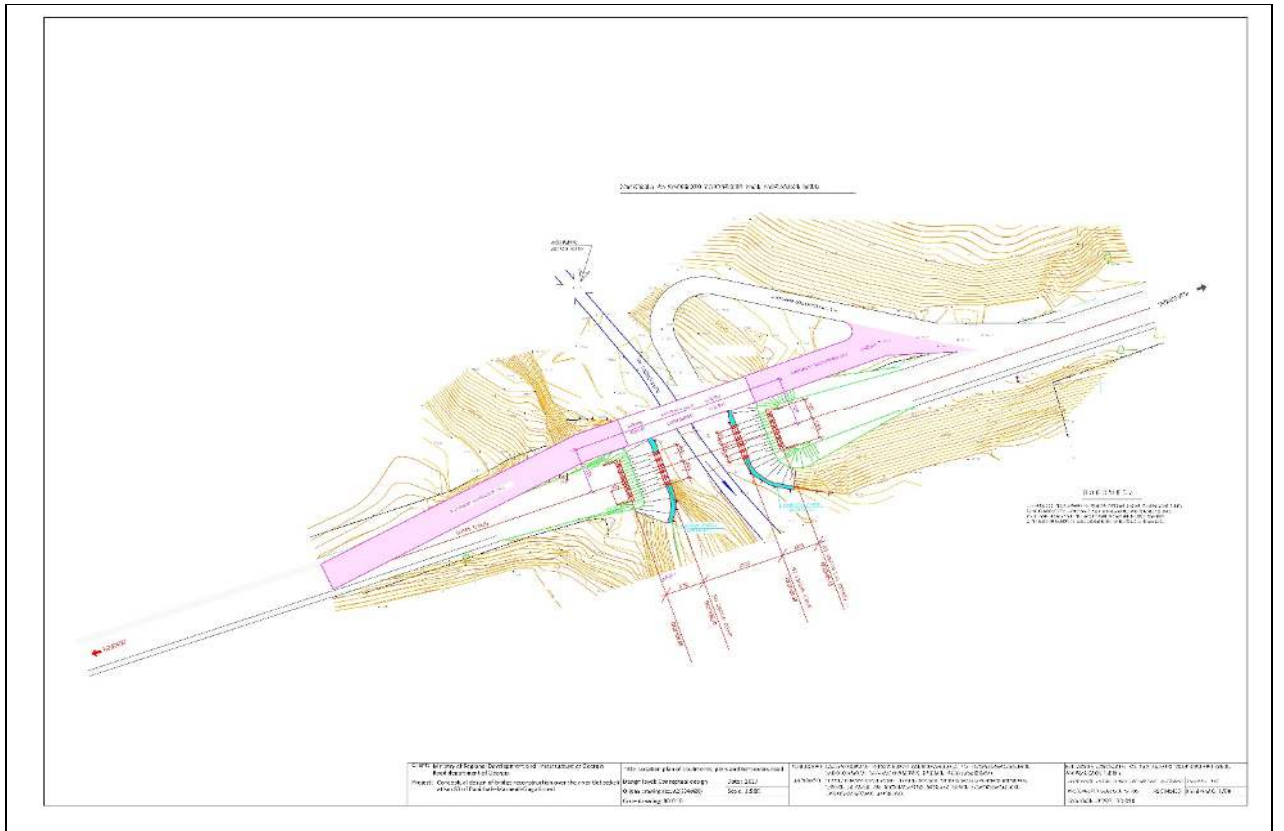
სურ 3 _საპროექტო ხიდის გენ- გეგმა



სურ. 4 _საპროექტო ხიდის საერთო ხედი



სურ. 5 სანაპირო ბუნების დაცვის საყრდენი.



სურ. 6 - დროებითი შემოვლითი გზა

2.2 მხარის მოკლე სოციალურ - ეკონომიკური დახასიათება

მიწის რესურსების მდგომარეობიდან და მათი გამოყენების შესაძლებლობებიდან გამომდინარე ბოლნისის სოფლის მეურნეობაში შეინიშნება გარკვეული სტაგნაციის პროცესი. მიუხედავად სტაგნაციისა ბოლნისის რაიონის ეკონომიკაში სოფლის მეურნეობას წამყვანი როლი რჩება მოსახლეობის აბსოლუტური რიცხვისა და სხვადასხვა ასაკობრივი და გენდერული ჯგუფების დასაქმების თვალსაზრისით. რაიონს შედარებით მაღალი სამრეწველო პოტენციალი გააჩნია და სწორედ ამით ბოლნისი საქართველოს რაიონების დიდი უმრავლესობისაგან გამოირჩევა, მაგრამ რაიონის მოსახლეობის დასაქმებისა და შემოსავლების ძირითად წყაროდ კვლავ სოფლის მეურნეობა რჩება.

არსებული ინფორმაციით ბოლნისის რაიონის ეკონომიკაში დასაქმების ძირითადი სფეროების მიხედვით შედარებით მეტია მრეწველობის წილი. ბოლნისის რაიონში დასაქმებულთა 73% სოფლის მეურნეობაზე მოდის, 17% სხვადასხვა მომსახურებისა და სამრეწველო სფეროზე, ხოლო 10% სამთომადნო სექტორზე.

ქვეში — სოფელი საქართველოში, ბოლნისის მუნიციპალიტეტში. მდებარეობს მდინარე მაშავერის (ხრამის მარჯვენა შენაკადი) მარცხენა ნაპირზე. ზღვის დონიდან 580 მეტრ სიმაღლეზე. ქალაქ ბოლნისიდან დაშორებულია 7 კილომეტრით. 2014 წლის აღწერის მონაცემებით სოფელ ქვეშის მოსახლეობა შეადგენს 342 ადამიანს. სოფლის ჩრდილო-დასავლეთით დგას ქვეშის ციხე.

ჯავშანიანი (ყოფ. აბდალო) — სოფელი საქართველოში, ქვემო ქართლის მხარის ბოლნისის მუნიციპალიტეტში, ქვეშის თემში. 2014 წლის აღწერის მონაცემებით სოფელ ქვეშის მოსახლეობა შეადგენს 476 ადამიანს.

2.3 საპროექტო ალტერნატივები

როგორც ზემოთ იყო აღნიშნული, ბოლო დროს ინტენსიურად მიმდინარეობს სატრანსპორტო ინფრასტრუქტურის მშენებლობა-რეაბილიტაცია. ამ პროცესში განსაკუთრებით მნიშვნელოვანია ისეთი ინფრასტრუქტურის ობიექტების სასწრაფო რეაბილიტაცია/მშენებლობა, რომლებიც საფრთხეს უქმნის მოსახლეობას და აფერხებს სატრანზიტო მოძრაობებს.

პროექტირებისას განიხილებოდა სახიდე გადასასვლელის ალტერნატივები

ძირითადი ალტერნატივა

სახიდე გადასასვლელის მშენებლობისათვის საჭირო კვლევა-ძიების პროცესში შეკრებილ იქნა ყველა ის მონაცემი, რომელიც აუცილებელი იყო საპროექტო სამუშაოებისათვის. შესწავლილ იქნა ხიდური გადასასვლელის რაიონი, მდინარის რეჟიმი; ახლომდებარე სამშენებლო მასალების კარიერები; მდინარეზე აგებული ნაგებობები და მათი საექსპლუატაციო პირობები და თავისებურებები; ფლორა, ფაუნდა და სხვა. აღნიშნული ვარიანტი ქვემოთ განიხილება როგორც ალტერნატივა „A“

ალტერნატივა „A“ ახალი ხიდის მშენებლობა

ტექნიკური დავალების მიხედვით ახალი ხიდის მშენებლობა გათვალისწინებულია აღნიშნულ უბანზე არსებული ხიდის ნაცვლად.

საპროექტო გზაგამტარი ერთმალისაა, ჭრილკოჭოვანი, სქემით 1X33,0 მ; გეგმაში ხიდი დაპროექტებულია სწორზე, ხოლო ფასადში მცირე 0,1%-იან ქანობზე. იგი თითქმის მართობულად კვეთს მდ. გედას კალაპოტს. ხიდის სიმაღლე (მანძილი სავალი ნაწილის ნიშნულიდან დაბალი წყლის დონემდე) შეადგენს 11,4 მ. ხიდის გაბარიტია 1,0+8,0+1,5 მ, ხოლო ხიდის სიგანე 11,1 მ. ხიდის მთლიანი სიგრძე შეადგენს 42,2 მ. ხიდს აქვს ორი სანაპირო და სამი შუალედი ბურჯი.

საპროექტო ხიდის მალის ნაშენი და ბურჯები ინდივიდუალური კონსტრუქციისაა. მალის ნაშენებად გათვალისწინებულია 33,0 მ სიგრძის ფოლად-რკინაბეტონის კონსტრუქციის ჭრილი სისტემა.

საპროექტო ფოლად-რკინაბეტონის მალის ნაშენი განივ კვეთში შედგენილია ორი ცალი 33,0 მ სიგრძის ფოლადის ორტესებრი გრძივი მთავარი კოჭისაგან. თითოეული მთავარი კოჭის სიმაღლე მუდმივია მთელ სიგრძეზე და შეადგენს 1,7 მეტრს, ხოლო მათ ღერძებს შორის მანძილმა კი - 5,0 მეტრი. მთავარი კოჭის ზედა და ქვედა ჰორიზონტალური ფურცლის ზომამ შეადგინა შესაბამისად 600 და 650 მმ, ხოლო სისქემ ზედა ჰორიზონტალური ფურცლისა 30 მმ, ქვედა ფურცლისამ კი - 35 მმ. მთავარი კოჭის ვერტიკალური ფურცლის სიმაღლედ გათვალისწინებულია 1620 მმ, ხოლო სისქემ - 20 მმ. მთავარი კოჭების ვერტიკალურ კედელს ორივე მხრიდან გათვალისწინებულია ფოლადის ფურცლებისაგან დამზადებული სიხისტის წიბოების მონტაჟი. 1620 მმ სიმაღლის სიხისტის წიბოების ღერძებს შორის მანძილი შეადგენს 2,0 მეტრს, სისქე 16 მმ. მთავარი გრძივი კოჭების შემადგენელი ერთი 12000 მმ და ორი 10500 მმ სიგრძის ბლოკები ერთმანეთთან დაკავშირება გათვალისწინებულია პირაპირების საშუალებით, რომლებიც შესრულებულია ფურცლოვანი ზესადებებით და მაღალსიმტკიციანი ქანჭიკების საშუალებით.

საპროექტო ფოლადის მთავარი კოჭები მალის განივად ერთმანეთთან დაკავშირება გათვალისწინებულია ფოლადის კონსტრუქციის განივი კოჭების საშუალებით, რომელთა ზომებია 4360×500მმ.

ხიდის მალის ნაშენის თითოეული მთავარი კოჭის დაყრდნობა გათვალისწინებულია არმირებული რეზინის საყრდენ ნაწილებზე. ფოლადის კონსტრუქციის საბჯენები ტიპიური კონსტრუქციისაა და კოჭის ზედა სატრყელზე მიმაგრებულია შედუღების საშუალებით შუა ღერძის მიმართ მალის სიმეტრიულად.

მალის ნაშენის სავალი ნაწილის რკინაბეტონის ფილა დაპროექტებულია მონოლითური კონსტრუქციის სახით. ფილის ზომები გეგმაში შეადგენს 33,0 მ-ს ხიდის გრძივად, ხოლო 11,1 მ-ს ხიდის განივად. რკინაბეტონის ფილის სისქე ხიდის განივად ცვალებადია და შეადგენს 18,0 სმ-ია, ფოლადის მთავარ კოჭებთან დაყრდნობის ზონაში მისი სიმაღლე გაზრდილია 22,0 ÷ 32 სმ-მდე.

სავალი ნაწილის კონსტრუქციის ფილის აგება გათვალისწინებულია სიმტკიცეზე B30 კლასის ბეტონით, ხოლო არმირებისათვის გათვალისწინებულია A-500C კლასის სხვადასხვა დიამეტრის ღეროებით.

ხიდის 11,1 მ სიგანის სავალი ნაწილის კონსტრუქცია გათვალისწინებულია რკინაბეტონის ფილის ზედაპირზე მოსაწყობი ჰიდროიზოლაციის, 5 და 4 სმ ასფალტობეტონის ფენებისაგან. სავალ ნაწილს ხიდის განივად აქვს ორმხრივი 2,0%-იანი ქანობი. სავალი ნაწილი ტროტუარებისაგან გამოყოფილია რკინაბეტონის თვალამრიდების საშუალებით.

ალტერნატივა „B“ - არსებული ხიდის რეკონსტრუქცია

ვინაიდან არსებული ხიდი სავალალო მდგომარეობაშია მალის ნაშენი; კოჭების დიაფრაგმები გადაბმის ადგილებში გაგლეჯილია, სავალი ნაწილის ფილები ბევრ ადგილას ჩატეხილია. შეინიშნება დახრილი ბზარები და ბეტონის განშრევება, რაც უდიდეს საშიშროებას წარმოადგენს უსაფრთხო მოძრაობისათვის მზარდი ინტენსიობის დროს. თვალნათლივ ჩანს, რომ ხიდს დაკარგული აქვს მზიდუნარიანობა;

აღნიშნული დეფექტები განხილული იქნა ს/გზების დეპარტამენტის ტექნიკურ სამსახურში და მიღებული იქნა გადაწყვეტილება მალის ნაშენის შეცვლაზე.

მოცემული პროექტით გათვალისწინებულია მალის ნაშენის მოწყობა რკინაბეტონის კარკასული კოჭებით, ბურჯების რიგელებისა და წამწისქვედების რეკონსტრუქციის გზით; ახალი პროექტი ითვალისწინებს დღეს მოქმედი ნორმების მოთხოვნებს, როგორც გაბარიტის მოწყობის საკითხებში ასევე მზიდუნარიანობის გაზრდის თვალსაზრისით; დროებით საანგარიშო დატვირთვად მიღებულია A-11 და HK-80 მოძრავი შემადგენლობა, ხიდის სქემა შენარჩუნებულია, გაბარიტი გაზრდილია SST 72-2009 სტანდარტის შესაბამისად.

ტექნიკურ-ეკონომიური მაჩვენებლების გაანალიზების შედეგად უპირატესობა მიენიჭა ალტერნატივა „A“-ს , როგორც ტექნიკურად უფრო სრულყოფის. ალტერნატივა „B“ დაწუნებულია ვინაიდან არსებული ხიდის ბურჯები სიბველის გამო ვერ გაუძლებენ რეკონსტრუქციის სამუშაოებს.

აქვე გასათვალისწინებელია ის გარემოება, რომ ახალი ხიდი მოეწყობა განაპირა ბურჯებზე და არსებულ ხიდს გააჩნია შუალედური ბურჯი.

არქმედების ალტერნატივა

აღნიშნული პროექტის განუხორციელებლობა საგრძნობ ზიანს მოუტანს სახელმწიოს, მოსახლეობას ამჟამად არსებული სიტუაციის გამო ვინაიდან არსებული ხიდი ვერ უზრუნველყოფს საგზაო უსაფრთხოების ნორმების მოთხოვნებს და სახიფათოა მგზავრობისთვის აგრეთვე სახიფათოა სატრანზიტო მოძრაობისათვის.

ხიდის მშენებლობა ხელს შეუწყობს ადგილობრივი მოსახლეობის დასაქმებას, როგორც პირდაპირი (მშენებლობაზე დასაქმებული პერსონალის), ასევე არაპირდაპირი (ახალი სამუშაო დაგილების შექმნა, რაც მოსახლეობის სოციალურ-ეკონომიკურ პირობებზე დადებითად აისახება) გზით.

ყოველივე ზემოთ აღნიშნულიდან გამომდინარე, არქმედების ალტერნატივა მიუღებლად იქნა ჩათვლილი.

2.4 სამშენებლო ბანაკი და სანაყაროები

სამშენებლო ბანაკის ტერიტორიის შერჩევასა და გათვალისწინებული იქნება ისეთი რეკომენდაციები როგორც არის: ბანაკის მოწყობა სამშენებლო უბნების სიახლოვეს, ადვილად მისადგომ ტერიტორიაზე; ხელსაყრელი უნდა იყოს რელიეფი და საინჟინრო-გეოლოგიური პირობები; მნიშვნელოვანია მცენარეული საფარის თვალსაზრისით ნაკლებად ღირებული ტერიტორიის გამოყენება; ხმაურის და ემისიების წყაროები მოსახლეობიდან შეძლებისდაგვარად მაქსიმალურ მანძილზე უნდა განთავსდეს და ა.შ.

ანალოგიური რეკომენდაციების გათვალისწინებაა საჭირო ფუჭი ქანების სანაყარო ტერიტორიების შერჩევასა.

დროებითი სამშენებლო ინფრასტრუქტურის მოსაწყობი ტერიტორიის ფართობი დაზუსტდება შემდგომი კვლევების ფარგლებში. იგი შესაძლებელია გამოყენებული იქნეს

როგორც ბანაკის მოსაწყობად, ასევე ნაწილობრივ ფუჭი ქანების დასაწყობებისთვის.

2.5 წყალმომარაგება-წყალარინება

საავტომობილო გზის სამშენებლო სამუშაოების შესრულების პროცესში წყალი გამოყენებული იქნება სასმელ-სამეურნეო დანიშნულებით. როგორც უკვე ავლინებთ მშენებლობისთვის საჭირო ასფალტბეტონის ნარევი შემოტანილი იქნება რეგიონში არსებული სხვადასხვა საწარმოებიდან. შესაბამისად ბეტონის დასამზადებლად წყლის გამოყენება საჭირო არ არის.

სასმელად შესაძლებელია ბუტილირებული წყლების გამოყენება. სამშენებლო ბაზაზე სავარაუდოდ მოეწყობა სამარაგო რეზერვუარი, რომელიც პერიოდულად შეივსება ავტოცისტერნის გამოყენებით.

სამუშაოების შესრულების პროცესში გამოყენებული სასმელ-სამეურნეო დანიშნულების წყლის რაოდენობა დამოკიდებულია სამუშაოებზე დასაქმებული პერსონალის რაოდენობაზე. წყლის ხარჯი იანგარიშება სამშენებლო ნორმებისა და წესების „შენობების შიდა წყალსადენი და კანალიზაცია“ – СНиП 2.04.01-85 მიხედვით და ერთ მუშაზე თითო ცვლაში შეადგენს 25 ლ-ს.

სამშენებლო სამუშაოებზე დასაქმებული პერსონალის რაოდენობა იქნება დაახლოებით 15 ადამიანი. თუ გავითვალისწინებთ, რომ სამუშაოს რეჟიმი იქნება ერთცვლიანი, ხოლო წელიწადში სამუშაო დღეების მაქსიმალური რაოდენობა 200 დღე, სასმელ-სამეურნეო დანიშნულების წყლის ხარჯი იქნება:

$$15 \times 25 = 375 \text{ ლ/დღ. ანუ } 375 \times 200 = 75 \text{ მ}^3/\text{წელ.}$$

სამეურნეო-ფეკალური ჩამდინარე წყლების რაოდენობის მიახლოებითი რაოდენობის გაანგარიშება ხდება გამოყენებული სასმელ-სამეურნეო წყლის 5-10%-იანი დანაკარგის გათვალისწინებით. სამეურნეო ფეკალური წყლების შესაგროვებლად მოეწყობა საასენიზაციო ორმო მათი დაცლა მოხდება საასენიზაციო მანქანის საშუალებით, რომელიც ფეკალურ წყლებს გაიტანს და ჩაუშვებს ადგილობრივი მუნიციპალიტეტის საკანალიზაციო სისტემაში, ადგილობრივ მუნიციპალურ სამსახურთან შეთანხმებით.

2.6 გზის მოწყობის სამუშაოები

უშუალოდ სახიდე გადასასვლელის სამშენებლო პროცესი მოიცავს სხვადასხვა ტიპის საქმიანობას, კერძოდ:

- მიწის სამუშაოებს;
- ვაკისის მოწყობის უბნებზე ინერტული მასალის შემოტანას სატვირთო მანქანებით, ფენების პროფილირებას ვაკისის ფორმირებისთვის და დატკეპნას;
- გრუნტის მოჭრის უბნებზე - მიწის მოხსნას საჭირო ნიშნულამდე და დატკეპნას მძიმე ტექნიკით;
- ზედაპირული ფენის მოწყობის შემდეგ (მასალა: ქვიშა, ასფალტი, ღორღი, ბეტონი ან სხვა)
- გზის მოწყობას და მარკირების უზრუნველყოფას;
- ლანდშაფტის ჰარმონიზაციას /რეკულტივაციას.

3 ზოგადი ინფორმაცია გარემოზე შესაძლო ზემოქმედების და მისი სახეების შესახებ

პროექტი განხორციელების სხვადასხვა ეტაპზე გავლენას მოახდენს ბუნებრივ და სოციალურ გარემოზე. სკოპინგის ანგარიშში მოცემულია მოსალოდნელი ზემოქმედებების მოკლე აღწერა. ზემოქმედებების დეტალური შესწავლა მოხდება გზმ-ის ფარგლებში. ზემოქმედების შესამცირებლად რეკომენდებული ღონისძიებები წარმოდგენილი იქნება გარემოსდაცვით და სოციალურ მენეჯმენტის და მონიტორინგის გეგმაში, რომელიც დეტალური გზმ-ს ნაწილს წარმოადგენს.

მოსამზადებელ, მშენებლობის და ექსპლოატაციის ეტაპებზე მოსალოდნელი და გარემოზე ზემოქმედების შეფასებისას დეტალურად შესწავლილი იქნება შემდეგი საკითხები.

• ატმოსფერულ ჰაერში მავნე ნივთიერებების გაფრქვევა
• ხმაური და ვიბრაცია
• გეოლოგიურ გარემოზე ზემოქმედება
• წყლის გარემოზე ზემოქმედების რისკები
• ზემოქმედება ნიადაგზე, დაბინძურების რისკები
• ზემოქმედება მცენარეულ საფარზე და ცხოველთა სახეობებზე
• ვიზუალურ-ლანდშაფტური ცვლილება
• ზემოქმედება სოციალურ-ეკონომიკურ გარემოზე
• ისტორიულ-არქეოლოგიური ძეგლებზე ზემოქმედების რისკები

პროექტის ადგილმდებარეობიდან და მასშტაბებიდან გამომდინარე ტრანსსასაზღვრო ზემოქმედება მოსალოდნელი არ არის. შესაბამისად გარემოზე ზემოქმედების შეფასებისას ეს საკითხი არ განიხილება.

3.1 ემისიები ატმოსფეროში, ხმაური და ვიბრაცია

მიწის სამუშაოების, ტექნიკის/სატრანსპორტო საშუალებების გადაადგილების და მუშაობისას ადგილი ექნება ხმაურის, ვიბრაციის და ატმოსფერულ ჰაერში მტვრის და წვის პროდუქტების გავრცელებას.

მშენებლობის ეტაპზე ზემოქმედების შემცირება და კონტროლი შესაძლებელი იქნება სამუშაოს სწორი დაგეგმვის და შემარბილებელი ღონისძიებების გატარებით. რაც სხვა ქმედებებთან ერთად გულისხმობს:

ვიბრაციის დონის შესამცირებლად, საჭიროების შემთხვევაში, შესაძლებელია თხრილების მოწყობა წყაროს და რეცეპტორს შორის. მოსახლეობის უკმაყოფილების/პრობლემების ასაცილებლად, იმ უბნებზე, სადაც სავარაუდოდ ვიბრაცია შეიძლება ყურადსადები იყოს, სამუშაოს დაწყებამდე საჭირო იქნება ზემოქმედების ზონაში არსებული საკუთრების/სახლების დათვალიერება არსებული მდგომარეობის დასაფიქსირებლად. (მშენებელი კონტრაქტორის მიერ შესასრულებელი სამუშაო) ხმაურთან, ვიბრაციასთან, ემისებთან და სხვა საკითხებთან დაკავშირებული პრობლემების დროული დაფიქსირების და შესაძლებლობისდაგვარად რეაგირებისთვის მოსახლეობა ინფორმირებული იქნება ე.წ. გასაჩივრების მექანიზმის შესახებ, რომლის საშუალებითაც მას შესაძლებლობა ექნება აცნობოს მშენებელს/პროექტის განმახორციელებელს პრობლემის შესახებ და 'შიილოს' შესაბამისი რეაგირება.

წინასწარი შეფასებით, მოსამზადებელ და მშენებლობის ეტაპზე ზემოქმედება ლოკალური, მოკლევადიანი და მცირე/საშუალო სიდიდის იქნება (ადგილმდებარეობის მიხედვით).

სახიდე გადასასვლელის ექსპლოატაციისას ზემოქმედება გამოწვეული იქნება სატრანსპორტო ნაკადით.

კლიმატის ცვლილება

პროექტირებისას მხედველობაში იქნა მიღებული კლიმატის ცვლილების გავლენა საპროექტო ინფრასტრუქტურაზე. საკითხი შესაძლებლობისდაგვარად უფრო დეტალურად იქნება განხილული გზმ-ს ანგარიშში.

ზემოქმედების წყაროები, ზემოქმედების დახასიათება და გზმ-ს ეტაპზე ჩასატარებელი სამუშაო

წინასამშენებლო და სამშენებლო სამუშაოების ეტაპზე, ტექნიკის/სატრანსპორტო საშუალებების გადაადგილების და მუშაობისას ადგილი ექნება ატმოსფერულ ჰაერში მტვრის და წვის პროდუქტების გავრცელებას.

ექსპლოატაციის ეტაპზე ჰაერის ხარისხზე ზემოქმედების წყარო გზაზე მოძრავი ტრანსპორტი იქნება. ჰაერის ხარისხზე ზემოქმედება ასევე მოხდება გზის და ინფრასტრუქტურის შეკეთებისას. ტექნომსახურება-რემონტის დროს ზემოქმედების ხასიათი მშენებლობის ეტაპზე მოსალოდნელის ანალოგიური იქნება, ზემოქმედების ხანგრძლივობა და სიდიდე დამოკიდებული იქნება ჩასატარებელი სამუშაოს ტიპზე, უბნის ადგილმდებარეობაზე, სამუშაოს წარმოების მეთოდზე და ხანგრძლივობაზე.

გზმ-ს ანგარიშის ეტაპზე სამშენებლო სამუშაოების წარმოებისას მოსალოდნელი ემისიები

(მტვერი, გამონაბოლქვი) შეფასდება სენსიტიურ რეცეპტორებზე ზემოქმედების თვალსაზრისით.

დაშვებული სიდიდეების გადაჭარბების შემთხვევაში, შემუშავდება ზემოქმედების შემცირების ღონისძიებები. ყველა შემთხვევაში, სამშენებლო ემისიების შესამცირებლად გამოყენებული იქნება სტანდარტული საუკეთესო პრაქტიკის მიდგომა და ჰაერის ხარისხის მონიტორინგი.

შემარბილებელი ღონისძიებების მონახაზი

მოსამზადებელ და მშენებლობის ეტაპზე ზემოქმედების შემცირება/კონტროლი შესაძლებელი იქნება სამუშაოს სწორი დაგეგმვის და ისეთი შემარბილებელი ღონისძიებების გატარებით, როგორცაა:

- -სატრანსპორტო საშუალებების ტექნიკური გამართულობის კონტროლი;
- -მასალის ტრანსპორტირებისას და დასახლებული უბნების მახლობლად/ დასახლებულ ზონაში გადაადგილების ოპტიმალური სიჩქარეების დაცვა;
- -ჩართული ძრავით ტექნიკის 'უსაქმოდ' დატოვების აკრძალვა;
- -ნაყოფიერი ნიადაგის, გრუნტის და ფხვიერი მასალის გაფანტვისგან დაცვა;
- -ფხვიერო ტვირთების გადატანისას - ტვირთის გადახურვა (გაფანტვისგან დასაცავად);
- -მასალის შემოტანის სწორი დაგეგმვა ქარისმიერი ეროზიის შედეგად ჰაერის ხარისხზე ზემოქმედების შესამცირებლად;
- -სატრანსპორტო ნაკადის მართვის გეგმის მოთხოვნების დაცვა;
- -გადმოტვირთვისას მასალის დიდი სიმაღლიდან ჩამოყრის აკრძალვა, მტვრის ემისიის შესამცირებლად;
- -საჭიროების შემთხვევაში ტერიტორიის მორწყვა;
- -მინიტორინგის წარმოება, და საჭიროების შემთხვევაში დამატებითო შემარბილებელი ღონისძიებების შემუშავება.

ექსპლოატაციის ეტაპზე ჰაერის ხარისხზე ზემოქმედების შემცირების შემარბილებელი ღონისძიებების განსაზღვრა რთულია. ერთადერთ ქმედებად მოძრაობის სიჩქარის ზღვრის დაწესება და მისი დაცვის კონტროლი შეიძლება განვიხილოთ. გრძელვადიან პერსპექტივაში, ევროკავშირთან ასოცირების პროცესში გამკაცრდება მოთხოვნები მანქანების ასაკის/გამართულობის და საწვავის ხარისხის მიმართ. ამიტომ მომავალში, გზის ექსპლოატაციისას, ჰაერის ხარისხზე ზეგავლენის დონე შეიძლება ნაკლები აღმოჩნდეს მოდელირების შედეგად მიღებულთან შედარებით.

წინასწარი შეფასებით, ჰაერის ხარისხზე ზემოქმედების ალბათობა საშუალო ან დაბალია დაგეგმილი სამშენებლო სამუშაოების სპეციფიკის მიხედვით, ზემოქმედება მოკლევადიანი, ლოკალური და შექცევადი იქნება.

საკითხი დაზუსტდება დეტალური გზმ-ს მომზადების პროცესში.

საქართველოს გეომორფოლოგიური დარაიონების სქემატური რუქის მიხედვით საკვლევი ტერიტორია მიეკუთვნება დმანისის მთიანი პლატოს დენუდაციურ - ვულკანოგენურ რელიეფს.

კერძოდ საკვლევი ტერიტორია წარმოადგენს მდ.გეთისწყალის საკმაოდ ღრმა ხეობას, რომელიც ხასიათდება საკმაოდ დამრეცი ფერდობებით.

რაიონის ჰიდროგრაფიულ ერთეულს წარმოადგენს მდ.გეთისწყალი. რომელიც წლის ყველა პერიოდში არის წყალმცირე.

საკვლევი ტერიტორია გეოლოგიურად აგებულია ზედა პალეოზოური, მეზოზოური და პალეოგენის ასაკის კლდოვანი და ნახევრადკლდოვანი ვულკანოგენურ-დანალექი ნალექებით. რომლებიც ზევიდან გადაფარულია მეოთხეული ასაკის ალუვიურ და დელუვიური ნალექებით.

საქართველოს ტექტონიკური დარაიონების სქემის მიხედვით საკვლევი ტერიტორია მიეკუთვნება ართვინ-ბოლნისის (სომხითის) ბელტს.

საქართველოს ჰიდროგეოლოგიური დარაიონების მიხედვით საკვლევი რაიონი მიეკუთვნება ზედა ცარცული ასაკის ვულკანოგენურ-დანალექი ქანების წყალშემცველ ჰორიზონტს.

რეგიონის გეოლოგიური აგებულება-ქანების რაობა, ასაკი, გენეზისი და ა.შ. განსაზღვრავს მის სეისმურობას. ნორმატიული დოკუმენტის სეისმომედეგი მშენებლობა (პნ01.01-09) მიხედვით რაიონი მიეკუთვნება მიწისძვრების 9 ბალიან ზონას. სეისმურობის უგანზომილებო კოეფიციენტი $A=0,22$

სახიდე გადასასვლელის ტერიტორიაზე ჩატარებული საველე საინჟინრო-გეოლოგიური კვლევების მონაცემების საფუძველზე გამოიყოფა 8 ფენა – საინჟინრო-გეოლოგიური ელემენტი (სგე);

სგე-1. კენჭი და ხრეში თიხიანი ქვიშის შემავსებლით, მცირეტენიანი. (ნაყარი).

სგე-2. ღორღი და ხვინჭა 60%-მდე, თიხნარის შემავსებლით (30-35%) შემავსებელი ნახევრადმაგარი კონსისტენციის. (ნაყარი);

სგე-3. ღორღი და ხვინჭა ლოდების ჩანართებით 5%-მდე, თიხნარის შემავსებლით. შემავსებელი მაგარი კონსისტენციის;

სგე-4. თიხნარი ყავისფერი ღორღისა და ხვინჭის შემცველობით (25-30%), მაგარი კონსისტენციის;

სგე-5. თიხნარი ყვითელი ფერის, ძნელპლასტიკური კონსისტენციის;

სგე-6. ქვიშა სხვადასხვა მარცვლოვანი კენჭების ჩანართებით 5-10%-მდე, ტენიანი;

სგე-7. კენჭი და ხრეში სხვადასხვა მარცვლოვანი ქვიშის შემავსებლით, თიხნარის შუაშრეებით ტენიანი და წყალგაჯერებული;

სგე-8. პორფირიტები ვარდისფერი, სუსტად გამოფიტული და სუსტად დანაპრალიანებული;

გრუნტების ძირითადი ფიზიკო-მექანიკური მახასიათებლები მოცემულია საანგარიშო მნიშვნელობების ცხრილში.

საპროექტო ხიდის ხიმინჯები უნდა განთავსდეს სგე-7-ზე და სგე-8-ზე;

საკვლევი უბნის ფარგლებში გრუნტის წყალი გამოვლინდა #2 ჭაბურღილში. წყალი ჰიდროკარბონატულ-კალციუმიანია და იგი არ არის აგრესიული არც ერთი მარკის ბეტონის მიმართ ნებისმიერ ცემენტზე.

სახიფათო გეოდინამიკური პროცესები და მოვლენები საკვლევი უბნის ფარგლებში არ ფიქსირდება.

ამრიგად ზემოთმოყვანილი გეომორფოლოგიური, გეოლოგიური და ჰიდროგეოლოგიური პირობებიდან გამომდინარე, საკვლევი ტერიტორია საინჟინრო-გეოლოგიური პირობების სირთულის მიხედვით მიეკუთვნება მეორე კატეგორიას.

3.3 წყლის გარემოზე ზემოქმედება

ფონური მონაცემები

მდინარე გედა (სათავეებში გედაჩაი) სათავეს იღებს ჯავახეთის ქედის აღმოსავლეთ წინამთებში, მთა შინდლარის ჩრდილო-აღმოსავლეთით 1 კმ-ში 1755 მეტრის სიმაღლეზე და ერთვის მდ. მაშავერას მარჯვენა მხრიდან სოფ. ქვეშის მიმდებარე ტერიტორიაზე 559 მეტრის სიმაღლეზე. მდინარის სიგრძე სარეაბილიტაციო ხიდის კვეთამდე 23,1 კმ, საერთო ვარდნა 1188 მეტრი, საშუალო ქანობი 51,0‰, წყალშემკრები აუზის ფართობი კი 79,7 კმ²-ია.

მდინარის წაგრძელებული ფორმის აუზს ჩრდილოეთიდან ესაზღვრება მდ. ხრამის მარჯვენა შენაკადის გესანდამის, სამხრეთიდან კი მდ. მაშავერას აუზები. მდინარის წყალგამყოფის ნიშნულები იცვლება 600-დან 1406 მეტრამდე. მდინარის აუზის გეოელოგიურ აგებულებაში მონაწილეობას იღებენ ბაზალტები, ტუფები, ქვიშაქვები და მერგელები. აუზის ნიადაგური საფარი წარმოდგენილია მთა-მდელოს თიხნარი და წაბლისფერი ნიადაგებით. მცენარეული საფარი იცვლება აუზის ჰიპსომეტრიის შესაბამისად. აუზის ზედა ზონაში გავრცელებულია ფოთლოვანი ტყე, რომელიც სოფლებთან იცვლება სასოფლო-სამეურნეო კულტურებით.

მდინარის ხეობა სოფელ დარბაზამდე V-ეს ფორმისაა, ქვემოთ კი ვარცლისებურ ფორმას იძენს. ხეობის ფსკერის სიგანე იცვლება 10-დან 100-200 მეტრამდე.

მდინარის კალაპოტი ზომიერად კლაკნილი და ძირითადად დაუტოტავია. ნაკადის სიგანე მერყეობს 1-დან 4 მეტრამდე, სიღრმე 0,2-დან 0,6 მეტრამდე, ხოლო სიჩქარე 0,6-დან 0,9 მ/წმ-მდე. ნაკადის ფსკერი სათავეებში ქვიანი, ქვემოთ კი ხრეშიანია.

მდინარე საზრდოობს თოვლის, წვიმისა და გრუნტის წყლებით. მისი წყლიანობის რეჟიმი ხასიათდება გაზაფხულის წყალდიდობით და არამდგრადი წყალმცირობით წლის სახვა პერიოდებში.

მდინარე გამოიყენება ირიგაციული დანიშნულებით. სოფელ ძველი ქვეშის მიდამოებში მასზე არსებობს ერთი მცირე, ლოკალური არხი.

წყლის მაქსიმალური ხარჯები

მდინარე გედა შეუსწავლელია ჰიდროლოგიური თვალსაზრისით. მის სიახლოვეს ჰიდროლოგიურად შესწავლილია მხოლოდ მდ. მაშავერა ჰიდროლოგიური საგუშაგო დიდი დმანისის კვეთში, სადაც დაკვირვებები მდინარის ჩამონადენზე მიმდინარეობდა 1941 წლიდან 1991 წლამდე. მდინარე მაშავერას მაქსიმალურ ხარჯებზე დაკვირვების მონაცემების გამოყენება ანალოგად საპროექტო, ანუ მდ. გედაზე მოსაწყობი ხიდის კვეთში, დაუშვებელია წყალშემკრები აუზის ფართობებს შორის მეტად დიდი სხვაობის მიზეზით. ამიტომ, მდ. გედას მაქსიმალური ხარჯები საპროექტო ხიდის კვეთში, დადგენილია მეთოდით, რომელიც მოცემულია „კავკასიის პირობებში მდინარეთა მაქსიმალური ჩამონადენის საანგარიშო ტექნიკურ მითითებაში“.

აღსანიშნავია, რომ შემოთავაზებული მეთოდი წყლის მაქსიმალური ხარჯების 7-10%-ით მაღალ მნიშვნელობებს იძლევა, ვიდრე СНиПС2.01.14-83-ში

(„Определение расчетных Гидрологических Характеристик”) მოცემული ზღვრული ინტენსივობის ფორმულა, რომელიც გამოყვანილია ყოფილი სსრ კავშირის მდინარეებისთვის გასული საუკუნის 60-იან წლებში. ზღვრული ინტენსივობის ფორმულა არ ითვალისწინებს ბოლო ათწლეულების განმავლობაში მიმდინარე კლიმატის გლობალურ ცვლილებებს და მასთან დაკავშირებულ ნალექების გაზრდილ ინტენსივობას, რაც შესაბამისად აისახება ზღვრული ინტენსივობის ფორმულით მიღებული ხარჯების დაბალ სიდიდეებზე. კლიმატის გლობალური ცვლილებების ფონზე ნალექების გაზრდილი ინტენსივობისა და შესაბამისად მაქსიმალური ხარჯების გაზრდილი მაჩვენებლების გათვალისწინებით, მიღებული იქნა გადაწყვეტილება წყლის მაქსიმალური ხარჯების საანგარიშო სიდიდეების დადგენის შესახებ ტექნიკურ მითითებაში მოცემული მეთოდით. აღნიშნული მეთოდი კარგად აპრობირებულია საქართველოს პირობებში და პრაქტიკული გამოცდილებიდან გამომდინარე აკამყოფილებს კლიმატის ცვლილებებით გამოწვეულ თანამედროვე პირობებს.

აღნიშნული მეთოდის თანახმად, წყლის მაქსიმალური ხარჯები იმ მდინარეებზე, რომელთა წყალშემკრები აუზის ფართობი არ აღემატება 400 კმ²-ს, იანგარიშება ფორმულით, რომელსაც შემდეგი სახე გააჩნია

$$Q = R \cdot \left[\frac{F^{2/3} \cdot K^{1,35} \cdot \tau^{0,38} \cdot i^{0,125}}{(L+10)^{0,44}} \right] \cdot \Pi \cdot \lambda \cdot \delta \text{ მ}^3/\text{წმ}$$

სადაც R – რაიონული პარამეტრია. მისი მნიშვნელობა აღმოსავლეთ საქართველოს პირობებში მიღებულია 1,15-ის ტოლი;

F – წყალშემკრები აუზის ფართობია საპროექტო კვეთში, რაც ჩვენ შემთხვევაში შეადგენს 79,7 კმ²-ს;

K – რაიონის კლიმატური კოეფიციენტი, რომლის მნიშვნელობა აიღება სპეციალური რუკიდან და ჩვენ შემთხვევაში ტოლია 5,0-ის;

τ – განმეორებადობაა წლებში;

i – მდინარის კალაპოტის გაწონასწორებული ქანობია ერთეულებში;

L – მდინარის სიგრძეა საპროექტო კვეთამდე, რაც ტოლია 23,1 კმ-ის;

Π – მდინარის აუზში არსებული ნიადაგის საფარველის მახასიათებელი კოეფიციენტი. მისი მნიშვნელობა აიღება სპეციალური რუკიდან და შესაბამისი ცხრილიდან და ჩვენ შემთხვევაში მიღებულია 1,0-ის ტოლი;

λ – აუზის ტყიანობის კოეფიციენტი, რომლის სიდიდე იანგარიშება გამოსახულებით

$$\lambda = \frac{1}{1 + 0,2 \cdot \frac{F_t}{F}}$$

აქ F_t – აუზის ტყით დაფარული ფართობია %-ში, რაც ტოლია 40%-ის; აქედან $\lambda = 0,92$;

δ – აუზის ფორმის კოეფიციენტი. მისი მნიშვნელობა მიიღება გამოსახულებით;

$$\delta = 0,25 \cdot \frac{B_{\max}}{B_{sas}} + 0,75$$

სადაც B_{\max} – აუზის მაქსიმალური სიგანეა კმ-ში;

B_{sas} – აუზის საშუალო სიგანეა კმ-ში. მისი მნიშვნელობა მიიღება დამოკიდებულებით; ჩვენ შემთხვევაში $\delta = 1,07$.

მდინარე გედას წყლის მაქსიმალური ხარჯების საანგარიშოდ საჭირო მორფომეტრიული ელემენტების მნიშვნელობები, დადგენილი 1:25000 მასშტაბის ტოპოგრაფიული რუკის მიხედვით, ასევე ზემოთ მოყვანილი ფორმულით გაანგარიშებული 100 წლიანი, 50 წლიანი, 20 წლიანი და 10 წლიანი განმეორებადობის წყლის მაქსიმალური ხარჯების სიდიდეები, მოცემულია ქვემოთ, ცხრილში.

მდინარე გედას წყლის მაქსიმალური ხარჯები მ3/წმ-ში

ცხრილი

კვეთი	F კმ ²	L კმ	i კალ	λ	δ	K	მაქსიმალური ხარჯები			
							τ = 100 წელს	τ = 50 წელს	τ = 20 წელს	τ = 10 წელს
საპრო.ხიდი	79,7	23,1	0,051	0,92	1,07	5,00	153	118	83,3	64,1

წყლის მაქსიმალური დონეები

მდინარე გედას წყლის მაქსიმალური ხარჯების შესაბამისი დონეების ნიშნულების დასადგენად საპროექტო ხიდის უბანზე, გადაღებული იქნა კალაპოტის განივი კვეთები, რომელთა საფუძველზე დადგენილი იქნა მდინარის ჰიდრაულიკური ელემენტები. აღნიშნული ჰიდრაულიკური ელემენტების მიხედვით განხორციელდა წყლის მაქსიმალურ ხარჯებსა და დონეებს შორის დამოკიდებულების მრუდების აგება, რომლებიც ერთმანეთთან შებმულია ორ მეზობელ კვეთს შორის ნაკადის ჰიდრაულიკური ქანობის შერჩევის გზით. კვეთში ნაკადის საშუალო სიჩქარე ნაანგარიშევაა შეზი-მანინგის ცნობილი ფორმულით, რომელსაც შემდეგი სახე გააჩნია

$$V = \frac{h^{2/3} \cdot i^{1/2}}{n}$$

სადაც *h* – ნაკადის საშუალო სიღრმეა კვეთში მ-ში;

i – ნაკადის ჰიდრაულიკური ქანობა ორ მეზობელ კვეთს შორის;

n – კალაპოტის სიმქისის კოეფიციენტი, რომლის სიდიდე სპეციალური გათვლებით მიღებულია 0,040-ის ტოლი.

ქვემოთ, №13 ცხრილში, მოცემულია მდ. გედას სხვადასხვა განმეორებადობის წყლის მაქსიმალური ხარჯების შესაბამისი დონეების ნიშნულები საპროექტო ხიდის უბანზე.

მდინარე გედას წყლის მაქსიმალური დონეები

ცხრილი

განივის №	მანძილი განიოვებს შორის მ-ში	წყლის ნაპირის ნიშნულები მ.აბს	ფსკერის უდაბლესი ნიშნულები მ.აბს	წმდ			
				τ = 100 წელს, Q=153 მ ³ /წმ	τ = 50 წელს, Q=118 მ ³ /წმ	τ = 20 წელს, Q=83,3 მ ³ /წმ	τ = 10 წელს, Q=64,1 მ ³ /წმ
1	72 74 80 84	567.85	567.30	570.80	570.40	570.10	569.80
2		567.55	567.00	570.50	570.10	569.80	569.50
3-ხიდი		567.30	566.85	570.10	569.80	569.40	569.20
4		566.95	566.45	569.60	569.30	569.00	568.80
5		566.40	565.90	569.00	568.70	568.40	568.20

მდინარის ჰიდრაულიკური ელემენტები, რომელთა საფუძველზე განხორციელდა წყლის მაქსიმალურ ხარჯებსა და დონეებს შორის დამოკიდებულების მრუდების აგება, მოცემულია ცხრილში.

მდინარე გედას ჰიდრაულიკური ელემენტები საპროექტო

ხიდის უბანზე

ცხრილი

ნიშნულები მ.აბს	კვეთის ელემენტები	კვეთის ფართობი Ωმ²	ნაკადის სიგანე B მ	საშუალო სიღმე h მ	ნაკადის ქანობი i	საშუალო სიჩქარე v მ/წმ	წყლის ხარჯი Q მ³/წმ
განივი №5							
566.40	კალაპოტი	0.98	2.94	0.33	0.0047	0.82	0.80
567.00	კალაპოტი	6.96	17.0	0.41	0.0047	0.94	6.54
567.50	კალაპოტი	17.8	26.2	0.68	0.0047	1.32	23.5
568.00	კალაპოტი	31.4	28.2	1.11	0.0047	1.84	57.8
568.50	კალაპოტი	48.7	41.0	1.19	0.0047	1.92	93.5
569.00	კალაპოტი	69.7	43.0	1.62	0.0047	2.37	165
განივი №4 L=84 მ							
566.95	კალაპოტი	0.72	2.15	0.33	0.0065	0.96	0.69
568.00	კალაპოტი	11.8	18.9	0.62	0.0078	1.60	18.9
569.00	კალაპოტი	35.0	27.5	1.27	0.0070	2.45	85.8
570.00	კალაპოტი	64.6	31.8	2.03	0.0070	3.36	217
განივი #3 L=80 მ. (საპროექტო ხიდი)							
567.30	კალაპოტი	1.12	3.70	0.30	0.0044	0.74	0.82
568.50	კალაპოტი	14.6	18.8	0.78	0.0050	1.50	21.9
569.50	კალაპოტი	34.4	20.8	1.65	0.0056	2.62	90.1
570.50	კალაპოტი	55.2	20.9	2.64	0.0065	3.86	213
განივი №1 L=146 მ.							
567.85	კალაპოტი	0.91	2.48	0.37	0.0038	0.79	0.72
569.00	კალაპოტი	14.5	21.2	0.68	0.0043	1.27	18.4
570.00	კალაპოტი	38.6	27.0	1.43	0.0042	2.06	79.5
571.00	კალაპოტი	68.5	32.8	2.09	0.0044	2.72	186

კალაპოტის მოსალოდნელი ზოგადი გარეცხვის
სიღრმე

მდინარე გედას კალაპოტის ზოგადი გარეცხვის სიღრმე საპროექტო ხიდის უბანზე დადგენილია მეთოდით, რომელიც მოცემულია ვ. ლაშქენკოვის მონოგრაფიაში „ჰიდროკვანძების ბიეფებში მდინარეთა კალაპოტების დეფორმაციების პროგნოზირება“ (ლენინგრადი, 1979 წ).

აღნიშნული მეთოდის თანახმად კალაპოტის ზოგადი გარეცხვის საშუალო სიღრმე იანგარიშება ფორმულით

$$H_{sash.} = \left[\frac{Q_{p\%} \cdot n^{2/3}}{B} \cdot \left(\frac{10}{d_{sash}} \right)^{1/3} \right]^{1/1+2/3 \cdot y} \text{ მ}$$

სადაც $Q_{p\%}$ – საანგარიშო უზრუნველყოფის წყლის მაქსიმალური ხარჯია, ჩვენ შემთხვევაში მდ. გედას 1%-იანი უზრუნველყოფის მაქსიმალური ხარჯი ტოლია 153 მ³/წმ-ის;

n - კალაპოტის სიმქისის კოეფიციენტი, რაც ტოლია 0,040-ის;

B - მდგრადი კალაპოტის სიგანეა, რაც აღებულია საპროექტო ხიდის კვეთში დადგენილი მდინარის ჰიდრავლიკური ელემენტების ცხრილიდან, რომლის მიხედვით მდინარის 21 მეტრის სიგანის კალაპოტი შეუფერხებლად ატარებს წყლის მაქსიმალურ ხარჯს. აქედან $B=21$ მეტრს.

d_{sash} - კალაპოტის ამგები მყარი მასალის საშუალო დიამეტრია მ-ში. მისი სიდიდე

განისაზღვრება გამოსახულებით

$$d_{sash} = 5,5 \cdot i^{0,8} \text{ მ}$$

i - აქაც ნაკადის ჰიდრაულიკური ქანობია საპროექტო უბანზე ;
აქედან მდ. გედას კალაპოტის ფსკერის ამგები მყარი ნატანის საშუალო დიამეტრი ტოლია $d_{sash} = 0,076$ მ-ის.

y – ნ. პავლოვსკის ფორმულაში შეზის კოეფიციენტის განმსაზღვრელი ხარისხის მაჩვენებელია. მისი სიდიდე იანგარიშება გამოსახულებით

$$y = 2,5 \cdot \sqrt{n} - 0,13 - 0,75 \cdot \sqrt{R} \cdot (\sqrt{n} - 0,1)$$

სადაც R - ჰიდრაულიკური რადიუსია, რაც მდინარეებისთვის საშუალო სიღრმის ტოლია. ჩვენ შემთხვევაში, საპროექტო ხიდის კვეთის ჰიდრაულიკური ელემენტების ცხრილის მიხედვით $R = h = 2,10$ მ-ს;

n – აქაც კალაპოტის სიმქისის კოეფიციენტია, რაც ტოლია 0,040-ის; აქედან $y = 0,261$ -ს;

მოცემული რიცხვითი სიდიდეების შეყვანით ზემოთ მოყვანილ ფორმულაში მიიღება კალაპოტის ზოგადი გარეცხვის საშუალო სიღრმე 3,41 მეტრის ტოლი.

კალაპოტის ზოგადი გარეცხვის მაქსიმალური სიღრმე მიიღება დამოკიდებულებით

$$H_{max} = 1,6 \cdot H_s$$

მოყვანილი გამოსახულების შესაბამისად, მდ. გედას კალაპოტის ზოგადი გარეცხვის მაქსიმალური სიღრმე სწორხაზოვან უბანზე მიიღება 5,46 \approx 5,50 მ-ის ტოლი.

კალაპოტის ზოგადი გარეცხვის მაქსიმალური სიღრმე სწორხაზოვან უბანზე (5,46 \approx 5,50 მ) უნდა გადაიზომოს მდ. გედას 100 წლიანი განმეორებადობის წყლის მაქსიმალური ხარჯის შესაბამისი დონის ნიშნულიდან ქვემოთ.

ზემოქმედება ზედაპირულ წყალზე

ზემოქმედება ჩვეულებრივ დაკავშირებულია სამშენებლო ბანაკის (ჩამდინარე წყლები, ნაგავი, მასალა, მათ შორის ქიმიური და/ამ საწვავ საპოხი ნივთიერებები), არასათანადო მართვასთან.

ექსპლუატაციისას წყლის გარემოზე ზემოქმედების საკითხი დაკავშირებულია ზედაპირული ჩამონადენის მდინარეში მოხვედრასთან, დრენაჟის და გამწმენდი სისტემის გამართულ მუშაობასთან, ნარჩენების (ნაგვის) მართვის პრაქტიკასთან. ძირითადი შესაძლო ზემოქმედება წყალზე ავტომაგისტრალის ფუნქციონირების დროს იქნება: მოსილვა და წყლების დაბინძურების მძიმე ლითონებითა და ნავთობის ნახშირწყალბადებით (დაბინძურების წყარო - ზედაპირული ჩამონადენი. ავარიული დაღვრა); დაბინძურება ნარჩენებით;

- გრუნტის წყლის დაბინძურება ზედაპირული წყლის დაბინძურების შედეგად;
- წყლის დაბინძურება ზამთრის პერიოდში (მარილის. სილის და ასევე სხვა პროდუქტების გამოყენება. რომელიც წყლის ხარისხს საფრთხის ქვეშ აყენებს);
- წყლის დაბინძურება გზის შეკეთების/ტექნიკური სამუშაოების დროს მასალის და ნარჩენების არასათანადო მართვის და სამუშაოების წარმოების მიღებული პრაქტიკის უგულვებელყოფის შემთხვევაში.

ჩამონარეცხ წყალში დამაბინძურებლების კონცენტრაციის შემცირება წყაროზე შეუძლებელია. ის დამოკიდებულია მანქანების ტექნიკური გამართულობის ხარისხზე, საწვავის ხარისხზე და ა.შ. ჩამონადენით გამოწვეული ზემოქმედება ზედაპირულ წყალზე შეიძლება გარკვეულწილად შემცირდეს გზისპირა მცენარეული საფარით, სადრენაჟე არხების და გამწმენდების მოწყობით, გზის მოწესრიგება-დასუფთავებით.

საკითხი დეტალურად იქნება შესწავლილი გზმ-ის პროცესში. განხილული და დახასიათებული იქნება ყველა ის საქმიანობა, რომლის დროსაც მოსალოდნელია ჩამდინარე წყლების წარმოქმნა, შეფასდება გრუნტის და ზედაპირული წყლის დაბინძურების რისკი.

შემარბილებელი ღონისძიებების მონახაზი

მოსამზადებელ და მშენებლობის ეტაპზე წყლის გარემოზე ზემოქმედების შემცირება/კონტროლი შესაძლებელი იქნება სამუშაოს სწორი დაგეგმვის და ისეთი შემარბილებელი ღონისძიებების გატარებით, როგორცაა:

- ტექნიკის და მასალის განთავსების ადგილები მოწყობა წყლის ობიექტებიდან მოშორებით;
- სპეციალიზებულ კომერციულ ობიექტებზე მანქანების ტექნომსახურების და საწვავით შევსებისთვის პრიორიტეტის მინიჭება. თუ ეს შესაძლებელი არ არის უნდა მოეწყოს მყარსაფარიანი უბანი მეორადი შემოღობვით ტექნომსახურების დროს შემთხვევითი დაღვრის ლოკალიზაციის და შეკავებისთვის. საწვავის დროებითი ავზის ტერიტორიაზე განთავსების საჭიროების შემთხვევაში- მისი განთავსება მდინარის კალაპოტიდან არანაკლებ 50 მ მანძილზე. [ავზი აღჭურვილი უნდა აიყოს ე.წ. მეორადი შემოღობვით - მოთავსდება ბეტონის საფარიან სათავსში (ავზში) დაღვრის გავრცელების თავიდან ასაცილებლად. ავზს საშუალება ექნება დაიტოოს რეზერვუარის 110% ტოლი მოცულობის სითხე];
- საწვავის/ზეთის შემთხვევითი დაღვრის დაუყოვნებლივ გაწმენდა აბსორბენტის გამოყენებით;
- დაუმუშავებელი ჩამდინარე წყლების ზედაპირული წყლის ობიექტში ჩაშვების აკრძალვა;
- ტერიტორიაზე მანქანების რეცხვის აკრძალვა;
- ტექნიკის რეგულარულად შემოწმდება ჟონვის დასადგენად. ტერიტორიაზე დაზიანებული ტექნიკური საშუალებების/მანქანების დაშვება აკრძალვა;
- მასალები და ნარჩენები განთავსდება და სათანადო მართვა გაფანტვის და გარემოს დაბინძურების თავიდან ასაცილებლად; ზედაპირული ჩამონადენის დაბინძურების თავიდან ასაცილებლად გზის საფარის მოწყობის სამუშაოები შესრულდება მხოლოდ მშრალ ამინდში;
- ღია გრუნტის უბნებზე ეროზიის კონტროლის საშუალებების გამოყენება;
- ეროზიის/მოსილვის თავიდან ასაცილებლად მცენარეული საფარის მაქსიმალური შენარჩუნება;
- წყლის, ნარჩენების და მასალის მართვა მომზადებული და შეთანხმებული შესაბამისი გეგმების სრული დაცვით;
- ტექნიკის გამართულობის, ჩამდინარე წყლის ხარისხის და ეროზიის საწინააღმდეგო ღონისძიებების ეფექტურობის მონიტორინგი. გზის ექსპლუატაციის ფაზისთვის ჩამდინარე წყლების არინების და გაწმენდის პირობები გათვალისწინებული იქნება პროექტში.

ექსპლოატაციის ეტაპზე გასათვალისწინებელია

- სამშენებლო სამუშაოების ეტაპზე განსაზღვრული შემარბილებელი ქმედებები;
- სარემონტო სამუშაოების სათანადო დაგეგმვა. განსაკუთრებით მდინარის მახლობლად/მდინარეში მუშაობისას; სამშენებლო მასალით და ნარჩენებით დაბინძურების რისკი შემცირდება სამშენებლო სამუშაოების ეტაპისთვის განსაზღვრული შემარბილებელი ღონისძიებების გატარებით;
- გზის და გზისპირა ზოლის დასუფთავება (ნავის გატანა).

როგორც უკვე აღინიშნა, გრძელვადიან პერსპექტივაში, ევროკავშირთან ასოცირების რეკომენდაციების გათვალისწინებით სატრანსპორტო საშუალებების ასაკთან და ტექნიკური მდგომარეობის დაკავშირებული რეგულაციების გამკაცრების და საწვავის ხარისხის გაუმჯობესების შედეგად. შემცირდება გზიდან/ხიდიდან ჩამონადენი წყლის დაბინძურების „ხარისხი“, და შესაბამისად, გარემოზე ზემოქმედების დონეც.

წინასწარი შეფასებით, ზედაპირულ და გრუნტის წყლებზე ზემოქმედების ალბათობა საშუალო იქნება.

საკითხი დაზუსტდება დეტალური გზშ-ს მომზადების პროცესში

3.4 ზემოქმედება ნიადაგზე, დაბინძურების რისკები

ნაყოფიერი ფენის დაზიანება-ეროზიის ყველაზე მაღალი რისკები არსებობს მიწის სამუშაოების შესრულებისას და სამშენებლო ობიექტის მიდებარედ მძიმე ტექნიკის გადაადგილებისას. აღნიშნულის შედეგად მოსალოდნელია ნიადაგის დატკეპნა, ეროზია და მისი ნაყოფიერების გაუარესება. ასეთი სახის ზემოქმედებების შემცირების ყველაზე მნიშვნელოვანი ღონისძიებაა სამუშაო ზონაში ნაყოფიერი ფენის წინასწარ მოხსნა და სათანადოდ შენახვა, მათ შემდგომ გამოყენებამდე. მოხსნილი ნიადაგოვანი საფარი დასაწყობდება წინასწარ შერჩეულ ადგილებში, წყლის და ქარის ზემოქმედებისგან შეძლებისდაგვარად დაცულ ადგილებში. სამუშაოების დასრულების შემდგომ ნიადაგი გამოყენებული იქნება გზის განაპირა ზოლების სარეკულტივაციო სამუშაოებში.

ნიადაგის ხარისხობრივი მდგომარეობის გაუარესების რისკები დაკავშირებულია გაუთვალისწინებელ შემთხვევებთან (მაგალითად: საპროექტო ტერიტორიებზე მოქმედი ტექნიკიდან, სატრანსპორტო საშუალებებიდან, სამარაგო რეზერვუარებიდან ან სხვა დანადგარ- მექანიზმებიდან ნავთობპროდუქტების დაღვრა/გაჟონვა; საშიში ნივთიერებების არასწორი მოხმარება და დაღვრა; მშენებლობის პროცესში მოხსნილი ნიადაგის ნაყოფიერი ფენის არასწორი მართვა; ჩამდინარე წყლების არასწორი მართვა და ა.შ.).

საერთო ჯამში ნიადაგის ნაყოფიერებაზე და ხარისხობრივ მდგომარეობაზე ზემოქმედების რისკები შეიძლება შეფასდეს, როგორც საშუალო მნიშვნელობის. ნარჩენი ზემოქმედების მნიშვნელობა დამოკიდებული იქნება გარემოსდაცვითი მენეჯმენტის გეგმის შესრულების ხარისხზე.

რაც შეეხება ექსპლუატაციის ეტაპს - ნიადაგის ნაყოფიერი ფენის განადგურება და სტაბილურობის დარღვევა მოსალოდნელი არ არის. გზის ხიდის ექსპლუატაცია, ჩვეულებრივ დაკავშირებულია გზისპირა ზოლში წარმოდგენილი ნიადაგის დაბინძურებასთან მძიმე ლითონებით. დაბინძურების მეორე მიზეზად გზისპირა ნაგავი შეიძლება ჩაითვალოს.

შემარბილებელი ღონისძიებების მონახაზი

მოსამზადებელ და მშენებლობის ეტაპზე წყლის გარემოზე ზემოქმედების შემცირება/კონტროლი შესაძლებელი იქნება სამუშაოს სწორი დაგეგმვის და ისეთი შემარბილებელი ღონისძიებების გატარებით, როგორიცაა:

- მცენარეული საფარის მაქსიმალური შენარჩუნება;
- ნაყოფიერი ნიადაგის ფენის დაკარგვის პრევენციის მიზნით ნაყოფიერი ფენის მოხსნა (სადაც ეს შესაძლებელია) და განთავსდება დროებით ნაყარში ტერიტორიის რეკულტივაციისას ხელახლა გამოყენებამდე;
- ნაყოფიერი ნიადაგის ფენის ხარისხის შენარჩუნებისთვის ნაყოფიერი ნიადაგის ქვენიდაგისგან განცალკევებით დასაწყობება, მათი შერევის თავიდან ასაცილებლად;
- ნაყოფიერი ნიადაგი მოხსნა-დასაწყობებისას მოქმედი ნორმების დაცვა;
- ყრილები განთავსდება ეროზიისგან და წარეცხვისგან მათი დაცვის საჭიროების

გათვალისწინებით;

- ნაყარის უსაფრთხო ქანობის და სიმაღლის მოთხოვნების დაცვის უზრუნველყოფა და ზედაპირული ჩამონადენისგან დაცვა (წყლის არინება);
- წყალზე ზემოქმედების შემცირების ღონისძიებების მათ შორის ეროზიის თავიდან აცილების, მანქანების ტექნიკური გამართულობის, დაღვრაზე რეაგირების და სხვა, შესრულება;
- ტერიტორიის სისუფთავის შენარჩუნება და ნარჩენების მართვა შესაბამისი შეთანხმებული გეგმის (ნარჩენების მართვის გეგმა) შესაბამისად;
- სამუშაოს წარმოებისას მონიტორინგის (ეროზიის, ნიადაგის ხარისხის - საჭიროების შემთხვევაში) წარმოება.

ექსპლოატაციის ეტაპზე გასათვალისწინებელია სამშენებლო სამუშაოების ეტაპზე განსაზღვრული შემარბილებელი ქმედებები:

- სადრენაჟე სისტემის მომსახურება და გაწმენდა ნიადაგზე ზემოქმედების და წყლის შეტბორვა-დაჭაობების თავიდან ასაცილებლად;
- გზის და მიმდებარე ტერიტორიის დასუფთავება;
- სარემონტო სამუშაოების წარმოებისას - სამშენებლო სამუშაოების ეტაპზე განსაზღვრული შემარბილებელი ღონისძიებების გატარება.

გზმ-ს ეტაპზე გაიწერება ნიადაგის ხარისხის და სტაბილურობის დაცვის ქმედებები. განისაზღვრება სამუშაოების წარმოების პროცესში მონიტორინგის საჭიროება. საჭიროების შემთხვევაში გაწერილი იქნება ნიადაგის ზედაპირული ფენის მოხსნადასაწყობების სამუშაოები და პირობები.

წინასწარი შეფასებით, ნიადაგზე ზემოქმედების ალბათობა საშუალო ან დაბალი იქნება.

საკითხი დაზუსტდება დეტალური გზმ-ს მომზადების პროცესში.

3.5 ზემოქმედება ბუნებრივ გარემოზე

პროექტის სხვადასხვა ეტაპზე ადგილი ექნება ზემოქმედებას ბიოლოგიურ გარემოზე (მცენარეულ საფარზე, ხმელეთის და წყლის ცხოველთა სამყაროზე).

მცენარეული საფარი/ფლორა

გავლენა მცენარეულ საფარზე დაკავშირებულია:

- გასხვისების ზოლში მცენარეული საფარის მოცილებასთან;
- ნიადაგის დატკეპნასთან და დაბინძურებასთან - რამაც შეიძლება დააზიანოს არსებული მცენარეული საფარი და ხელი შეუშალოს მის/ახლის ზრდას;
- მიწის ზედაპირის ხელოვნური საფარით შეცვლასთან - რის შედეგადაც იკარგება მცენარეული საფარისთვის „ხელმისაწვდომი“ ფართობები;
- ინვაზიური სახეობების გავრცელებასთან;
- მცენარეული საფარის მოხსნის შედეგად ეროზიული პროცესების წარმოქმნასთან.

რომლის შედეგადაც შესაძლებელია მოხდეს მიმდებარე ტერიტორიის მცენარეული საფარის დაზიანება (რელიეფის გათვალისწინებით ამ ზემოქმედების რისკი მინიმალურია).

ფაუნა

მშენებლობის გავლენა ფაუნაზე ზოგადად მოიცავს:

- მცენარეული საფარის მოცილების შედეგად თავშესაფრის დაკარგვას;
- საგზაო ავარიებით გამოწვეულ ცხოველთა დაღუპვას;
- ღია თხრილების გამო ღამის საათებში ცხოველთა დაშავების რისკს;
- შეშფოთებას და სტრესს მომატებული ხმაურის და ტერიტორიაზე ხალხის და ტექნიკის არსებობის გამო; ღამის საათებში სინათლით შესაძლო „დაბინძურებით“ გამოწვეულ შეშფოთებას;
- წყლის სიმღვრივის მომატებით/დაბინძურებით (მდინარის გადაკვეთებში) გამოწვეულ ზემოქმედებას წყლის ბინადრებზე;
- წყლის დაბინძურების რისკს მდინარის კალაპოტის მახლობლად ან კალაპოტში მუშაობისას;
- დაღვრილი საწვავის/ზეთის, ნარჩენების არასათანადო მართვის შედეგად დაბინძურებული ნიადაგითა და/ან წყლით გამოწვეულ არაპირდაპირ ზემოქმედებას.
- ნიადაგის დატკეპნის, გზის საფარის მოწყობისას მიწის ზედაპირის „დახურვის“ გამო პოტენციურ ზემოქმედებას უხერხელმოებზე (ჭიაყელებზე);
- ბრაკონიერობის შემთხვევების ზრდას.

შესაძლებელია არაპირდაპირი ზემოქმედება ცხოველთა სამყაროზე საკვებ ბაზაზე პროექტის ზემოქმედების შედეგად. აქ იგულისხმება მტვრის გავლენა მცენარეულ საფარზე. მცენარეული საფარის მოხსნისას საკვების ხელმისაწვდომობის შეზღუდვა.

შემარბილებელი ღონისძიებების მონახაზი

მოსამზადებელ და მშენებლობის ეტაპზე მცენარეულ საფარზე ზემოქმედების შემცირება/კონტროლი შესაძლებელი იქნება სამუშაოს სწორი დაგეგმვის და ისეთი შემარბილებელი ღონისძიებების გატარებით, როგორცაა:

- მისასვლელი გზების, მანქანა/დანადგარების სადგომების, საზღვრების მკაცრი დაცვა;
- გადაადგილების დადგენილი მარშრუტიდან გადახვევის აკრძალვა;
- მცენარეული საფარის მაქსიმალური შენარჩუნება;
- ნარჩენების მართვა - ტერიტორიის რეგულარული დასუფთავება, ნარჩენების მართვა ტიპის და კლასის შესაბამისად;
- დარღვეული ტერიტორიების რეკულტივაცია სამუშაოების დასრულების შემდეგ;
- წყალზე და ნიადაგზე ზემოქმედების შემარბილებელი ღონისძიებების;
- სამუშაოებს წარმოების დროს მონიტორინგის წარმოება.
- ფაუნაზე ზემოქმედების შესარბილებლად ექსპლოატაციის ეტაპზე გასათვალისწინებელია:

- მცენარეული საფარზე, წყალზე, ნიადაგზე ზემოქმედების შემარბილებელი ღონისძიებების გატარება;
- მანქანის სიგნალის აკრძალვა (გარდა უსაფრთხოებისთვის აუცილებელი შემთხვევებისა) ცხოველთა შემფოთების თავიდან ასაცილებლად;
- მოსამზადებელ ეტაპზე და მშენებლობის დროს ზემოქმედების დერეფანში ფრინველების ბუდეების აღმოჩენის შემთხვევაში მათი ფრთხილად გადატანა სათანადო ჰაბიტატში.
- სამუშაოს დაგეგმვის და წარმოებისას ცხოველთა (თევზის ჩათვლით) სამყაროსთვის სენსიტიური პერიოდების გათვალისწინება;
- წყლისა და წყალზე დამოკიდებულ სახეობებზე შესაძლო ზემოქმედების კონტროლის მიზნით, ზემოქმედების თავიდან აცილებასა და საჭიროების შემთხვევაში საკომპენსაციო ღონისძიებების განსასაზღვრად მოკლევადიანი (მშენებლობის პერიოდით შემოსაზღვრული) მონიტორინგის წარმოება;

საპროექტო მონაკვეთზე არსებული გარემოს ფონური მონაცემები

კლიმატი

სამშენებლო-კლიმატური დარაიონების მიხედვით საკვლევი ტერიტორია მიეკუთვნება II კლიმატურ და II-ბ ქვერაიონს. კლიმატური მონაცემები აღებულია მეტეოსადგურ ბოლნისის მონაცემებზე დაყრდნობით.

ჰაერის ტემპერატურა

ჰაერის საშუალო წლიური ტემპერატურაა $+12.0^{\circ}\text{C}$; ყველაზე ცივი თვის. საშუალო თვიური ტემპერატურაა 0.2°C ; ყველაზე ცხელის – ივლის-აგვისტოსი კი $+29.8^{\circ}\text{C}$; ტემპერატურის აბსოლუტური მინიმუმი -24°C ; აბსოლუტური მაქსიმუმი $+39^{\circ}\text{C}$;

ჰაერის ტენიანობა

ჰაერის საშუალო წლიური ფარდობითი ტენიანობა 67%-ია; აბსოლუტური მინიმუმი ივლის-აგვისტოს თვეში არის 56%, აბსოლუტური მაქსიმუმი კი ნოემბერში 77%. ყველაზე ცივი თვის 61% ხოლო ყველაზე ცხელი თვის 42%.

ქარის სიჩქარე

მოსალოდნელი მაქსიმალური სიჩქარე:

1 წელიწადში_ 19 მ/წმ,

5 წელიწადში ერთხელ_ 23 მ/წმ,

10 წელიწადში ერთხელ – 25 მ/წმ,

15 წელიწადში ერთხელ_ 27 მ/წმ,

20 წელიწადში ერთხელ – 29 მ/წმ.

ქარის წნევა

5 წელიწადში ერთხელ – 0.30 კპა,

15 წელიწადში ერთხელ 0.48კპა. გაბატონებული მიმართულებების ქარებია აღმოსავლეთის-24%-იანი და დასავლეთის-36%-იანი განმეორებადობით, შტილი – 24%.

ნალექიანობა

- ნალექების საშუალო წლიური რაოდენობაა – 572 მმ. ნალექების დღე-ღამური მაქსიმუმი – 132 მმ-ია.
- თოვლის საფარიანი დღეების რაოდენობაა –22. თოვლის წონა 0.50კპა.

ნიადაგის ტემპერატურა

ნიადაგის ჩაყინვის სიღრმე თიხებისა და თიხნარებისათვის არის 0 სმ. წვრილი და მტვრისებური ქვიშისა და ქვიშნარებისათვის არის 0 სმ, მსხვილი, საშუალო სიმსხვილის და ხრემისებური ქვიშებისათვის 0 სმ., მსხვილნატეხოვანი გრუნტებისათვის 0 სმ.

ფლორა

საპროექტო ხიდის მშენებლობისათვის საჭირო არგახდება ხე-მცენარეების მოჭრა.

საპროექტო არეალში არ არის გავრცელებული საქართველოს „წითელ ნუსხაში“ შეტანილი ხე მცენარეები.

საპროექტო ტერიტორია მიეკუთვნება აღმოსავლეთ საქართველოს გეობოტანიკურ არეს, უფრო ზუსტად, მცირე კავკასიონის გეობოტანიკური ოლქის აღმოსავლეთ თრიალეთის და ხრამ-სომხითის გეობოტანიკურ რაიონს. ამ რეგიონის უმთავრესი მახასიათებელია მცენარეული საფარის უაღრესად ჰეტეროგენური ხასიათი, რაც ძირითადად განაპირობა ადამიანის მრავალსაუკუნოვანმა სამეურნეო საქმიანობამ და პირველადი მცენარეულობის უარყოფითი ტრანსფორმაცია გამოიწვია. უპირველესად ეს პროცესი მთისწინებსა და მთის ქვემო სარტყელში (მუხნარი ტყეების ქვესარტყელი) ტყეების განადგურებით და უკანდახევით გამოიხატა. თანამედროვე მცენარეული საფარი წარმოდგენილია მუხნარების ნაალაგევზე განვითარებული დიგრესიული ცვლის სტადიებით, ანუ მცენარეულობის მეორეული ტიპებით და ფორმაციებით, კერძოდ: ჯაგრცხილნარებით, ძეძვიანებით, ჰემიქსეროფილური ნაირბუჩქნარებით (ძეძვი, კუნელი, შავჯაგა, ასკილი და სხვ.), გლერძიანებით, მარცვლოვანი (ურო, ველის წივანა, ვაციწვერა და სხვ.) და მარცვლოვან- ნაირბალახოვანი სტეპებით.

ფაუნა

გარემოზე ზემოქმედების შეფასების ანგარიშში ფაუნაზე ზემოქმედება დეტალურად იქნება განხილული.

რაიონი ცნობილია თავისი ეკოლოგიური მნიშვნელობით, თუმცა პრაქტიკულად არ არსებობს არავითარი კონკრეტული ეკოლოგიური მასალა მის შესახებ, რომელიც მოგვცემდა საშუალებას დაგვესაბუთებინა ხრამ-სომხითის ქედის მნიშვნელობა. თუმცა, შესაძლოა ვივარაუდოთ, რომ ქედი წარმოადგენს დამაკავშირებელ ხიდს, ერთის მხრივ, თრიალეთის და საგურამოს ქედებზე გავრცელებული ტიპური სახეობების პოპულაციებსა და, მეორეს მხრივ, სომხითის ქედის ტიპური სახეობების პოპულაციებს შორის. აქ გავრცელებული ხერხემლიანებიდან საკმაოდ დაბალი სიზუსტითაა შესაძლებელი ვილაპარაკოთ ამფიბიებზე, ქვეწარმავლებზე, ფრინველებსა და ძუძუმწოვრებზე. არეალში არ არის რომელიმე მნიშვნელოვანი წყალსატევი, რის გამოც, ორნითოფაუნა წარმოდგენილი უნდა იყოს ძირითადად ტყისათვის ტიპური სახეობებით. არეალში გავრცელებული არცერთი სახეობა არ განეკუთვნება ენდემს ან ისეთ სახეობას, რომელიც შეიძლება IUCN-ის LR-ზე მაღალ კატეგორიას მივაკუთვნოთ.

ბოლნისის რაიონის ტერიტორიაზე არაა ფაუნის ველური სახეობების დაცვის მიზნით შექმნილი რაიმე კატეგორიის დაცული ტერიტორია. რაიონის სამეურნეო ათვისების მაღალი ინტენსივობის გამო ფაუნის ველური სახეობების გავრცელების არეალი საკმაოდ დაფრაგმენტებულია. გარდა მთიანი ადგილებისა, რომლებიც ხშირი ტყითაა დაფარული, მსხვილი ძუძუმწოვრების კვებისა და გამრავლებისათვის საჭირო მონაკვეთები თითქმის არ გვხვდება. ამდენად ფაუნის სახეობების შენარჩუნებისათვის რაიონის ძირითადი ტერიტორია დაბალი ეკოლოგიური ღირებულებისაა.

იქტიოფაუნა

თევზები - ლიტერატურული წყაროების და მოსახლეობის გამოკითხვის მიხედვით მდ. გეთისწყალში ბინადრობს თევზის შემდეგი სახეობები: გოჭალა *Nemachilus brandti*, მურწა *Barbus mursa* და კალმახი *Salmo fario*. ადგილობრივი მოსახლეობის ინფორმაციით საპროექტო ტერიტორიის მონაკვეთზე თევზის მოპოვება ნაკლებად ხდება.

გარემოზე ზემოქმედების შეფასების ანგარიშში იქტიოფაუნაზე ზემოქმედება დეტალურად იქნება განხილული.

3.6 ვიზუალურ-ლანდშაფტური ცვლილება

მიმდებარე დასახლებული პუნქტების მოსახლეობისთვის და მგზავრებისთვის ჩვეული ხედის გარკვეული ცვლილებები მოსალოდნელია სამშენებლო ტექნიკის და ტრანსპორტის გადაადგილების, სამშენებლო ბანაკებზე დროებითი ობიექტების განთავსების და ინერტული მასალების ყრილების მოწყობის შედეგად.

ზემოქმედების შემცირებისთვის საჭირო იქნება სტანდარტული შემარბილებელი

ღონისძიებების გატარება, რაშიც იგულისხმება: ბანაკებისთვის და სანაყაროებისთვის ისეთი ადგილების შერჩევა, რომელიც ნაკლებად შესამჩნევი იქნება, ნარჩენების სათანადო მართვა და სამუშაო უბნებზე სანიტარული პირობების დაცვა და ა.შ. სამუშაოების დასრულების შემდგომ მოხდება შემთხვევით დაზიანებული უბნების აღდგენა და რეკულტივაცია.

ექსპლუატაციის ეტაპზე ვიზუალური ზემოქმედების ძირითად წყაროს საავტომობილო ტრანსპორტის გადაადგილება წარმოადგენს. თუმცა აქვე უნდა აღინიშნოს რომ საპროექტო ხიდი მდებარეობს უკვე არსებულ ავტომაგისტრალზე, შესაბამისად აღნიშნული ზემოქმედებით გამოწვეული ნეგატიური გავლენა მოსალოდნელი არ არის.

3.7 ნარჩენები

სახიდე გადასასვლელის მშენებლობის დროს წარმოქმნილი ნარჩენებიდან აღსანიშნავია საყოფაცხოვრებო ნარჩენები. სამუშაოებზე დასაქმებული პერსონალის რაოდენობა იქნება დაახლოებით 15 ადამიანი. თუ გავითვალისწინებთ, რომ ერთ მომუშავეზე წლის განმავლობაში მოსალოდნელია დაახლოებით 0.73 მ3 საყოფაცხოვრებო ნარჩენების წარმოქმნა, მოსალოდნელი საყოფაცხოვრებო ნარჩენების რაოდენობა დაახლოებით იქნება $15 \times 0.73 \text{ მ}^3 = 10.95 \text{ მ}^3/\text{წელ}$. საყოფაცხოვრებო ნარჩენები შეგროვდება სამშენებლო ბაზების ტერიტორიაზე, სპეციალურ კონტეინერებში. დაგროვების შესაბამისად საყოფაცხოვრებო ნარჩენები გატანილი იქნება ადგილობრივი მუნიციპალიტეტის ნაგავსაყრელზე.

გზშ-ს შემდგომ ეტაპზე დაგეგმილია ნარჩენების მართვის გეგმის მომზადება, სადაც გაიწერება მოსალოდნელი ნარჩენების რაოდენობა სახეობების მიხედვით, მათი ტრანსპორტირების და საბოლოო განთავსების/გადამუშავების პირობები.

3.8 ზემოქმედება სოციალურ-ეკონომიკურ გარემოზე

პროექტის განხორციელების შედეგად სოციალურ-ეკონომიკურ გარემოზე ზემოქმედება მოსალოდნელია შემდეგი მიმართულებებით:

- სოფლის მეურნეობაზე მოსალოდნელი ზემოქმედება;
- სატრანსპორტო გადაადგილების შეფერხება და რესურსებზე ხელმისაწვდომობის შეზღუდვა;
- ადგილობრივ ინფრასტრუქტურაზე მოსალოდნელი ზემოქმედება;
- ადამიანის ჯანმრთელობა და უსაფრთხოება;
- დადებითი ზემოქმედება: დასაქმება, სატრანსპორტო ინფრასტრუქტურის გაუმჯობესება და თანმდევი ეკონომიკური სარგებელი.

3.9 საგზაო ნიშნები, მონიშვნა, მოძრაობის უსაფრთხოების ღონისძიებანი და გზის სხვა კუთვნილებანი

საგზაო ნიშნები და მონიშვნა

ნიშნებით და მარკირებით აღჭურვის შესახებ გზის სტანდარტები გადმოღებულია საბჭოთა დროიდან და ახლოსაა ნიშნებითა და მარკირებით აღჭურვის შესახებ საერთაშორისო სტანდარტებთან. ის უნდა ემორჩილებოდეს ეროვნულ სტანდარტებს და სწორად იქნეს გამოყენებული საპროექტო ხიდის მთელ მონაკვეთზე.

ამრეკლავი მასალების გამოყენება (სადებაეები, ნიშნები და რეფლექტორები) მკაცრადაა რეკომენდებული.

საგზაო ნიშნების განთავსება უნდა განხორციელდეს სახსტ 10807-78-ის მიხედვით, რომელიც საქართველოშია მიღებული.

მისასვლელ გზას და ხიდს უნდა ჰქონდეს ცენტრის ხაზი გზის მთელ სიგრძეზე. მონიშვნა უნდა განხორციელდეს სახსტ 13508-74-ის მიხედვით.

მიერთებები და გადაკვეთები

საპროექტო მონაკვეთზე მიერთებები ძირითადად არ არის აღჭურვილი მოძრაობის რეგულაციის სისტემებით, ასევე არ აქვს მონიშვნა და საგზაო ნიშნები. საჭიროა ასეთი მიერთებების აღჭურვა შესაბამისი საგზაო ნიშნებით და მონიშვნებით, უსაფრთხოების დონის ასამაღლებლად.

მშენებლობის დაწყებამდე კონტრაქტორი შეადგენს სამუშაოთა წარმოების პროექტს. ყველა მასალა, ნახევარფაბრიკატი და კონსტრუქცია უნდა შეესაბამებოდეს მათ მოთხოვნებს და ჰქონდეთ სათანადო სერთიფიკატი.

სამშენებლო სამუშაოები უნდა შესრულდეს შემდეგი თანმიმდევრობით;

- _ მოსამზადებელი სამუშაოები;
- _ მედროშის დაყენება
- _ მიწის სამუშაოები;
- _ ხელოვნური ნაგებობები:
- _ საგზაო სამოსი;
- _ საგზაო ნიშნები და მონიშვნა;

მშენებელი ორგანიზაცია პასუხისმგებელია და ვალდებულია სამუშაოთა წარმოებაზე შრომის უსაფრთხოებისა და საწარმოო სანიტარიის სრული დაცვით.

3.10 ადამიანის ჯანმრთელობა და უსაფრთხოება

მშენებლობის დროს, როგორც წესი, მნიშვნელოვანი რაოდენობის სამუშაო ძალისა და აღჭურვილობის მობილიზებაა საჭირო. შესაბამისად, ძალიან მნიშვნელოვანია სათანადო საცხოვრებელი, სანიტარული და ჯანმრთელობის დაცვისთვის საჭირო პირობების შექმნა გზის მშენებლობაზე დასაქმებული ადამიანებისთვის.

როგორც ბანაკში, ისე დამხმარე ობიექტებზე უზრუნველყოფილი უნდა იყოს ყველა სახის საყოფაცხოვრებო ინფრასტრუქტურის (საწარმოო ეზო, სასაწყობე მეურნეობები, გარაჟები და ტექნიკის სარემონტო უბნები და სხვ.) წყალმომარაგებისა და სანიტარული უზრუნველყოფა სრულად უნდა შეესაბამებოდეს არსებულ ჯანდაცვისა და უსაფრთხოების მოთხოვნებს.

როგორც ცნობილია, მშენებლობის პროექტები ადგილობრივ მოსახლეობაზე პოტენციური ზემოქმედების თვალსაზრისით მაღალი რისკის შემცველია. პროექტების განხორციელების პროცესში ხშირია სამუშაო ბანაკში ან მის სიახლოვეს მცხოვრებ მშენებლობაში გადამდები დაავადებების გავრცელების ფაქტები. აღნიშნული საკითხები გათვალისწინებული უნდა იქნას მშენებელი კონტრაქტორის მიერ და შესაბამისად უნდა გატარდეს ქმედითი ღონისძიებები, მათ შორის უბედური შემთხვევების რისკების შესამცირებლად.

3.11 დასაქმება

მოსალოდნელია დადებითი ზემოქმედება დასაქმების კუთხით, კერძოდ საგზაო

სამუშაოების დროს საჭირო გახდება მუშახელის ჩართვა როგორც პირდაპირი, ისე არაპირდაპირი გზით. დასაქმებულთა ნაწილი ადგილობრივი მოსახლეობა იქნება. არაპირდაპირი ჩართულობა უშუალოდაა დაკავშირებული მომსახურების სფეროსთან. პროექტის განხორციელება ხელს შეუწყობს რეგიონში ვაჭრობისა და ზოგადად, მომსახურების სფეროს განვითარებას.

პროექტზე დასაქმებული იქნება 12-დან 15 ადამიანამდე

მშენებლობაში დასაქმებულთა შორის დიდი წილი იქნება ადგილობრივი მოსახლეობა.

#	პერსონალი	განზომილება	რაოდენობა
1	ობიექტის მენეჯერი	ცალი	1
2	ხიდების ინჟინერი	ცალი	1
3	უსაფრთხოების ინჟინერი	ცალი	1
4	ადგილობრივი მუშა ხელი	ცალი	10
6	ობიექტის დაცვა	ცალი	2

3.12 ისტორიულ-არქეოლოგიურ ძეგლებზე ზემოქმედების რისკები

წინასწარი შესწავლით საპროექტო სახიდე გადასასვლელის გავლენის ზონაში ხილული კულტურული მემკვიდრეობის ძეგლები არ ფიქსირდება. მშენებლობის პროცესი პრაქტიკულად არ ითვალისწინებს ისეთი მეთოდების გამოყენებას, რომლის გამოც რაიმე სახის ნეგატიური ზემოქმედება შორ მანძილზე გავრცელდება (მაგალითად ინტენსიური აფეთქებითი სამუშაოები).

კულტურული მემკვიდრეობისა და არქეოლოგიური თვალსაზრისით უხილავ (მიწაში არსებულ) რესურსების გამოვლენა-დაზიანების ალბათობას მნიშვნელოვნად ამცირებს საპროექტო მონაკვეთის ადგილდებარეობა, იგი ძირითადად სასოფლო-სამეურნეო სავარგულებზე გაივლის, სადაც მიწა ინტენსიურად მუშავდება. მიუხედავად აღნიშნულისა, არ უნდა მოხდეს არქეოლოგიური არტეფაქტების შემთხვევითი გამოვლენის სრულად გამორიცხვა და უნდა გატარდეს მიწის ღრმა ფენებში ისტორიული ღირებულების მქონე ნივთების დაზიანების პრევენციული ღონისძიებები: მიწის სამუშაოების წარმოებისას არქეოლოგიური ნივთების შემთხვევითი პოვნისას კონტრაქტორმა დაუყოვნებლივ უნდა შეწყვიტოს ნებისმიერი ფიზიკური საქმიანობა და აღნიშნულის შესახებ აცნობოს საავტომობილო გზების დეპარტამენტს. საავტომობილო გზების დეპარტამენტი აღნიშნულის შესახებ ოპერატიულად აცნობებს კულტურისა და ძეგლთა დაცვის სამინისტროს, რომელიც საერთო პასუხისმგებლობას აიღებს საქმიანობაზე. სამუშაოების განახლება დასაშვებია მხოლოდ კულტურისა და ძეგლთა დაცვის სამინისტროს წერილობითი ნებართვის მიღების შემდეგ.

3.13 კუმულაციური ზემოქმედება

საპროექტო სახიდე გადასასვლელის სიახლოვეს ამ ეტაპზე დაგეგმილი სხვა პროექტების შესახებ ინფორმაცია არ არსებობს, ამის გათვალისწინებით კუმულაციური ზემოქმედება მოსალოდნელი არ არის. თუმცა საკითხი უფრო დეტალურ შეფასებას ექვემდებარება გზმ-ს შემდგომ ეტაპზე.

3.14 ნარჩენი ზემოქმედება

წინასწარი შეფასებით შეიძლება ითქვას, რომ არცერთი სახის ნარჩენი ზემოქმედება არ იქნება საშუალოზე მაღალი მნიშვნელობის. დაგეგმილი შემარბილებელი ღონისძიებები იქნება ეფექტური და საკომპენსაციო ღონისძიებების გატარების აუცილებლობა მინიმალურია.

4 ინფორმაცია ჩასატარებელი საბაზისო/სამიეზო კვლევებისა და გზშ-ის ანგარიშის მომზადებისთვის საჭირო მეთოდების შესახებ

შემდგომ ეტაპებზე დაგეგმილი კვლევების მიზანი იქნება ძირითადი ანგარიშის (გზშ) შესაბამისობაში მოყვანა გარემოსდაცვითი შეფასების კოდექსის მე-10 მუხლის მოთხოვნებთან. დაგეგმილი კვლევები ითვალისწინებს შერჩეული დერეფნის ბუნებრივი და სოციალური კომპონენტების დეტალურ შესწავლას, ასევე მოპოვებული მასალის კომპიუტერულ დამუშავებას და გარემო ობიექტების (წყალი, ნიადაგი, ჰაერი) ლაბორატორიულ ანალიზებს.

მიუხედავად ამისა, ბიოლოგიური ჯგუფის (ბოტანიკოსები, ზოოლოგები) მიერ დეტალური კვლევა ჩატარდება საპროექტო დერეფანში სენსიტიური სახეობების და ჰაბიტატების გამოვლენის და საჭიროების შემთხვევაში დამატებითი შემარბილებელი ღონისძიებების შემუშავების მიზნით. წინასწარი კვლევის შედეგებით შეიძლება ითქვას, რომ საპროექტო დერეფანში ბიომრავალფეროვნების მაღალ სენსიტიური კომპონენტების შეხვედრილობის ალბათობა ძალზედ დაბალია.

დაზუსტებული იქნება საქმიანობის განხორციელების პროცესში ემისიების, ხმაურის და ვიბრაციის, ასევე ჩამდინარე წყლების სტაციონალური წყაროების განლაგება და მათი ტექნიკური მახასიათებლები. ამ ინფორმაციის საფუძველზე შეფასებული იქნება მოსალოდნელი ზემოქმედების მასშტაბები და გავრცელების არეალი, რაც საშუალებას მოგვცემს უფრო კონკრეტულად განვსაზღვროთ საჭირო შემარბილებელი ღონისძიებები.

გზშ-ს ანგარიშში წარმოდგენილი იქნება დაზუსტებული ინფორმაცია, იმ ნარჩენების სახეების, მახასიათებლებისა და რაოდენობის შესახებ, რომლებიც შესაძლოა წარმოიქმნას მშენებლობისა და ექსპლუატაციის ეტაპებზე, აგრეთვე, საჭიროების შემთხვევაში, ნარჩენების მართვის სფეროში მოქმედი ნორმატიული აქტებით განსაზღვრულ დამატებით ინფორმაცია.

როგორც წინასწარი კვლევებით გამოიკვეთა განსაკუთრებული ყურადღების მიქცევას საჭიროებს საპროექტო დერეფანში სოციალურ-ეკონომიკური მდგომარეობის შესწავლა. გზშ-ს ანგარიშში წარმოდგენილი იქნება დერეფანში ჩატარებული სოციალური კვლევის შედეგები და განსახლების სამოქმედო გეგმის ძირითადი ასპექტები.

გზშ-ს ანგარიშში ასახული იქნება სკოპინგის ეტაპზე საზოგადოების ინფორმირებისა და მის მიერ წარმოდგენილი მოსაზრებებისა და შენიშვნების შეფასება, ასევე საქართველოს გარემოს დაცვის და სოფლის მეურნეობის სამინისტროს მიერ გაცემული სკოპინგის დასკვნით მოთხოვნილი ინფორმაცია.

5 გარემოსდაცვითი მენეჯმენტის და შერბილების ღონისძიებების წინასწარი მონახაზი

გმგ-ს შესრულების მნიშვნელოვან და შეიძლება ითქვას აუცილებელ მექანიზმს წარმოადგენს სათანადო გარემოსდაცვითი დოკუმენტების წესრიგში მოყვანა და მუდმივი განახლება. საქმიანობის განმახორციელებელი საქართველოს გარემოს დაცვისა და სოფლის მეურნეობის სამინისტროს წარუდგენს შემდეგ გარემოსდაცვითი დოკუმენტებს:

- ზედაპირულ წყლებში ჩამდინარე წყლებთან ერთად ჩაშვებულ დამაბინძურებელ ნივთიერებათა ზღვრულად დასაშვები ჩაშვების (ზდჩ) ნორმების პროექტი (საჭიროების შემთხვევაში);
- ატმოსფერულ ჰაერში გაფრქვეულ მავნე ნივთიერებათა სტაციონალური წყაროების ინვენტარიზაციის ტექნიკური ანგარიში (საჭიროების შემთხვევაში);
- ნარჩენების მართვის დეტალური გეგმა;
- საპროექტო დერეფანში მცენარეული საფარის ტაქსაციის შედეგები;
- ეკოლოგიური ექსპერტიზის დასკვნით გაცემული სანებართვო პირობებით განსაზღვრული დოკუმენტაცია (აქ შეიძლება იგულისხმებოდეს გარემოსდაცვითი მონიტორინგის ყოველკვარტალური ანგარიშები და სხვ.).

თავის მხრივ მშენებელი კონტრაქტორი მშენებლობის დაწყებამდე დამკვეთს (საავტომობილო გზების დეპარტამენტს) წარუდგინოს და შეუთანხმებს შემდეგი სახის დოკუმენტაციას:

სატრანსპორტო ნაკადების მართვის გეგმა;

ჯანდაცვისა და უსაფრთხოების მართვის გეგმა;

ავარიულ სიტუაციებზე რეაგირების გეგმა;

მშენებელი აწარმოებს და პრაქტიკაში გამოიყენებს შემდეგი სახის ჩანაწერებს:

შესასრულებელი სამუშაოების პროგრამა და გრაფიკი;

მშენებლობისთვის საჭირო დანადგარ-მექანიზმების და აღჭურვილობის სია;

წამოჭრილ გარემოსდაცვით პრობლემებთან დაკავშირებული ჩანაწერები;

ჩანაწერები ნარჩენების მართვის საკითხებთან;

ნარჩენების განთავსების ადგილების წერილობითი აღნიშვნები და ადგილობრივი ხელისუფლების მიერ გაცემული ნარჩენების ტრანსპორტირების ინსტრუქციები;

ჩანაწერები საჭირო მასალების მარაგებისა და მოხმარების შესახებ;

საჩივრების რეგისტრაციის ჟურნალები;

ინციდენტების რეგისტრაციის ჟურნალები;

ანგარიშები მაკორექტირებელი ღონისძიებების შესახებ;

აღჭურვილობის კონტროლის და ტექნიკური მომსახურების ჟურნალები;

ჩანაწერები მომსახურე პერსონალის ტრენინგების შესახებ.

შემდგომ ცხრილებში მოცემულია წინასწარი გმგ პროექტის თითოეული ეტაპისათვის.

5.1 გარემოსდაცვითი მართვის გეგმა - მშენებლობის ორგანიზაციის დაგეგმარების ეტაპი

ნეგატიური ზემოქმედება	შემარბილებელი ღონისძიება	ზედამხედველი ორგანო
ატმოსფერულ ჰაერში მავნე ნივთიერებათა ემისიები, მტვერის, ხმაურის და ვიბრაციის გავრცელება	<ul style="list-style-type: none"> • მომსახურე პერსონალისთვის ტრეინინგების ჩატარება ემისიების, ხმაურის და ვიბრაციის გავრცელების პრევენციულ ღონისძიებებზე; • სამშენებლო ბანაკის განთავსებისთვის ადგილის შერჩევა დასახლებული ზონებიდან მოშორებით; • ინერტული მასალების დამუშავება (მსხვრევა-დახარისხება) მაქსიმალურად უნდა მოხდეს მოპოვების ადგილას; • ემისიების სტაციონალური ობიექტებისთვის ჰაერდაცვითი დოკუმენტაციის შემუშავება და სამინისტროსთან შეთანხმება; 	საქართველოს საავტომობილო გზების დეპარტამენტი
<ul style="list-style-type: none"> • გეოლოგიური გარემოს სტაბილურობის დარღვევა 	<ul style="list-style-type: none"> • გრუნტის სანაყაროებისთვის გეოლოგიურად სტაბილური, ნაკლებად დაქანებული ტერიტორიების შერჩევა; • სანაყაროების პროექტის მომზადება; • გეოტექტონიკური კვლევების ჩატარება, რომლის საფუძველზეც განისაზღვრება ეროზიის პრევენციის ღონისძიებები, ჩამოჭრილი ქანობის დახრის კუთხეები და სხვა სახის დაცვის ღონისძიებები. 	•
ზემოქმედება წყლის გარემოზე	<ul style="list-style-type: none"> • მომსახურე პერსონალისთვის ტრეინინგების ჩატარება წყლის რაციონალური გამოყენების და მისი დაბინძურების პრევენციულ ღონისძიებებზე; • სამეურნეო-ფეკალური წყლების შეგროვებისთვის უპირატესობა უნდა მიენიჭოს საასენიზაციო ორმოებს და ბიოტუალეტებს. მაქსიმალურად უნდა შეიზღუდოს ზედაპირულ წყლებში ჩამდინარე წყლების ჩაშვება (ასეთ შემთხვევაში წინასწარ უნდა მომზადდეს და სამინისტროსთან შეთანხმდეს ზღ-ს ნორმების პროექტი); • სამშენებლო ბანაკზე გათვალისწინებული უნდა იყოს წყლის სამარაგო რეზერვუარები, წყლის რესურსების რაციონალური გამოყენების მიზნით; • ბანაკე გათვალისწინებული უნდა იყოს დრენაჟის სისტემის მოწყობა. 	
ვიზუალურ-ლანდშაფტური ცვლილება	<ul style="list-style-type: none"> • დროებითი სამშენებლო ინფრასტრუქტურის და ნარჩენების დასაწყობების ადგილების შერჩევა დასახლებული ზონებიდან მოშორებით, მაქსიმალურად შეუმჩნეველ ადგილებში; • დროებითი სამშენებლო ინფრასტრუქტურის ფერის და დიზაინის შერჩევა გარემოსთან შეხამებულად. 	
ზემოქმედება მიწათმოქმედებაზე,	<ul style="list-style-type: none"> • განსახლების სამოქმედო გეგმის მომზადება და კომპენსაციების გაცემა/ ზიანის ანაზღაურება. (ასეთის არსებობის შემთხვევაში) 	

კერძო საკუთრებაზე და ბიზნესზე		
ზემოქმედება სატრანსპორტო ნაკადებზე	<ul style="list-style-type: none"> სატრანსპორტო ნაკადების მართვის გეგმის შემუშავება, სადაც გათვალისწინებული იქნება ადგილობრივი მოსახლეობის ინტერესები. 	
არქეოლოგიურ ძეგლებზე ზემოქმედება	<ul style="list-style-type: none"> მომსახურე პერსონალისთვის ტრენინგების ჩატარება არქეოლოგიური ძეგლების შემთხვევითი დაზიანების პრევენციულ ღონისძიებებზე. 	

5.2 გარემოსდაცვითი მართვის გეგმა - მშენებლობის ეტაპი

სამუშაოს ტიპი	მდებარეობა	მოსალოდნელი ნეგატიური ზემოქმედება	შემარბილებელი ღონისძიება	შესრულებაზე პასუხისმგებელი ორგანო	მაკონტროლებელი
მოსამზადებელი სამუშაოები: მშენებლობისთვის საჭირო დროებითი ინფრასტრუქტურის, სატრანსპორტო და სამშენებლო საშუალებების და დანადგარ-მექანიზმების მობილიზაცია.	სამშენებლო ბანაკის ტერიტორია	ატმოსფერულ ჰაერში მავნე ნივთიერებათა ემისიები და ხმაურის გავრცელება	<ul style="list-style-type: none"> ემისიების სტაციონალური ობიექტების აღჭურვა სათანადო აირგამწმენდი სისტემებით; საჭიროების შემთხვევაში ხმაურდამცავი ბარიერების მოწყობა ხმაურის წყაროებსა და რეცეპტორებს (მოსახლეობა) შორის; ტექნიკურად გამართული სამშენებლო ტექნიკის და სატრანსპორტო საშუალებების შერჩევა, მათი ტექნიკური მდგომარეობის კონტროლი; 	მშენებელი კონტრაქტორი	საავტომობილო გზების დეპარტამენტი, საქართველოს გარემოს დაცვის და სოფლის მეურნეობის სამინისტრო.
		ზედაპირული და გრუნტის წყლების, ნიადაგის დაბინძურების რისკები	<ul style="list-style-type: none"> ტექნიკურად გამართული სამშენებლო ტექნიკის და სატრანსპორტო საშუალებების გამოყენება; მანქანა/დანადგარები და პოტენციურად დამაბინძურებელი მასალები განთავსდება ზედაპირული წყლის ობიექტებიდან 		

			<p>დაშორებით, ატმოსფერული ნალექებისგან დაცულ ადგილზე;</p> <ul style="list-style-type: none"> • ბანაკების ტერიტორიის სათანადო სანიაღვრე და წყალარინების სისტემებით აღჭურვა <p>მშენებლობის საწყის ეტაპებზე;</p> <ul style="list-style-type: none"> • ბურჯების განთავსების ტერიტორიის სათანადო სანიაღვრე და წყალარინების სისტემებით და სალექარებით აღჭურვა 		
			<ul style="list-style-type: none"> • ნავთობპროდუქტების სამარაგო რეზერვუარების პერიმეტრზე შემოზღუდვის მოწყობა ავარიული დაღვრის შემთხვევაში დამაბინძურებლების გავრცელების პრევენციისთვის; • აიკრძალოს ნებისმიერი სახის გაუწმენდავი ჩამდინარე წყლების მდინარეებში ჩაშვება; • სასაწყობო ადგილების ზედაპირების წყალგაუმტარი ფენებით მოწყობა; • ჩამდინარე წყლების წარმოქმნის წყაროების ოპერირება ზდჩ-ს პირობებით და შესაბამისი პერიოდული მონიტორინგი. 		
		უარყოფითი ვიზუალურ-ლანდშაფტური ცვლილება	<ul style="list-style-type: none"> • დროებითი კონსტრუქციები, მასალები და ნარჩენები განთავსდება ვიზუალური რეცეპტორებისაგან დაშორებულ და შეუმჩნეველ ადგილებში; • დროებითი კონსტრუქციების ფერი და დიზაინი შერჩეული იქნება გარემოსთან შეხამებულად. • სამუშაოების დასრულების შემდგომ დროებითი კონსტრუქციების დემობილიზაცია და რეკულტივაცია; • სამშენებლო ბანაკებზე და მოედნებზე ნარჩენების დასაწყობების სათანადოდ დაცული ადგილების გამოყოფა. 		
		ადგილობრივი მოსახლეობის და მომსახურე პერსონალის	<ul style="list-style-type: none"> • ტექნიკურად გამართული სამშენებლო ტექნიკის და სატრანსპორტო საშუალებების გამოყენება; 	მშენებელი კონტრაქტორი	საავტომობილო გზების დეპარტამენტი

		უსაფრთხოებასთან დაკავშირებული რისკები	<ul style="list-style-type: none"> • ბანაკების პერიმეტრის შემოღობვა მშენებლობისა საწყის ეტაპზე; • ბანაკების პერიმეტრზე შესაბამისი გამაფრთხილებელი ნიშნების განთავსება; • ტერიტორიის პერიმეტრის დაცვა და უცხო პირების პერიმეტრს შიგნით გადაადგილების კონტროლი; 		
			<ul style="list-style-type: none"> • მომსახურე პერსონალის ინდივიდუალური დაცვის საშუალებებით აღჭურვა; • ბანაკების აღჭურვა პირველადი სამედიცინო დახმარების საშუალებებით; • ელექტროუსაფრთხოების დაცვა; • ინციდენტების სააღრიცხვო ჟურნალის წარმოება; • პერსონალის ტრენინგი მშენებლობის საწყის ეტაპზე; 		
დერეფნის გასუფთავება მცენარეული	საპროექტო საავტომობილო გზის დერეფანი	მცენარეული საფარის გაჩეხვა, ჰაბიტატის დაკარგვა/ფრაგმენტაცია	<ul style="list-style-type: none"> • მოსალოდნელი ზემოქმედება ნაწილობრივ კომპენსირდება რეკულტივაციის და გამწვანების სამუშაოებით; • საპროექტო პერიმეტრის საზღვრების დაცვა მცენარეების ზედმეტად დაზიანების პრევენციისთვის; • გარემოდან წითელი ნუსხის სახეობების (ასეთის არსებობის შემთხვევაში) ამოღება უნდა მოხდეს საქართველოს კანონის „წითელი წიგნისა და წითელი ნუსხის შესახებ მოთხოვნების შესაბამისად. საუკეთესო პრაქტიკაა 8 სმ-ზე ნაკლები დიამეტრის წითელი ნუსხის სახეობების გადარგვა ზეგავლენის ზონის გარეთ. 	მშენებელი კონტრაქტორი	საავტომობილო გზების დეპარტამენტი.
საფარისაგან, შენობა-ნაგებობებისგან, და მიწის სამუშაოები. აქ იგულისხმება ნიადაგის ზედა ფენის მოხსნა. ტერიტორიის ტოპოგრაფიული პირობების მოწესრიგება (დატერასება, ჭრილების და ყრილების მოწყობა) საძირკვლების მოწყობა და ა.შ.		ხმაურის გავრცელება, მტვერის და წვის პროდუქტების ემისიები	<ul style="list-style-type: none"> • ტექნიკურად გამართული სამშენებლო ტექნიკის და სატრანსპორტო საშუალებების გამოყენება; • ხმაურიანი სამუშაოების წარმოება მაქსიმალურად დღის საათებში; • მანქანების ძრავების მინიმალურ ბრუნზე მუშაობა. 	მშენებელი კონტრაქტორი	საავტომობილო გზების დეპარტამენტი

		ნაყოფიერი ნიადაგის დაკარგვა და უზნების დეგრადირება	<ul style="list-style-type: none"> • ნაყოფიერი ნიადაგის მოჭრა და ნიადაგის ქვედა ფენისაგან და სხვა მასალისგან განცალკევებით დაგროვება, დახვავება; • ნაყოფიერი ფენის ნაყარების პერიმეტრზე მოეწყობა წყალამრიდი არხები და დაცული იქნება ქარით გაფანტვისაგან; 	მშენებელი კონტრაქტორი	საავტომობილო გზების დეპარტამენტი, საქართველოს გარემოს დაცვის და სოფლის
			<ul style="list-style-type: none"> • ნაყოფიერი ფენის ხანგრძლივად შენახვის შემთხვევაში გათვალისწინებული უნდა იყოს მისი მოვლა ხარისხობრივი მდგომარეობის შენარჩუნების მიზნით. აქ იგულისხმება პერიოდული გაფხვიერება ან ბალახის დათესვა. 		მეურნეობის სამინისტრო.
		საშიში გეოდინამიკური პროცესების განვითარება	<ul style="list-style-type: none"> • ჩამოჭრილი ფერდობისთვის დახრის შესაბამისი კუთხის მიცემა; • წვიმის წყლების არინება მაღალქანობიანი და სხვა სენსიტიური უზნების გვერდის ავლით, შესაბამისი წყალსარინი საშუალებების (არხები, მილები, დროებითი ბერმები, სალექარები) გამოყენებით; • გრუნტის ნაყარების სათანადო დატკეპნა, რათა წვიმის დროს არ მოხდეს ფერდობების ჩამოშლა; • ფერდობების დამუშავების შეზღუდვა ან შეჩერება ნალექიან პერიოდებში; • ცალკეულ უზნებზე საჭიროების შემთხვევაში გამოყენებული იქნება დამატებითი დამცავი ნაგებობები, რომელთა ადგილმდებარეობა, კონსტრუქციები და გაბარიტები განისაზღვრება დეტალური პროექტირების ფარგლებში; • სამუშაოების დასრულების შემდგომ დაზიანებული უზნების რეკულტივაცია, ფერდობებზე ბალახის დათესვა და ხე-მცენარეების დარგვა. 	მშენებელი კონტრაქტორი	საავტომობილო გზების დეპარტამენტი, საქართველოს გარემოს დაცვის და სოფლის მეურნეობის სამინისტრო.
		ეროზია და ესთეტიკური	<ul style="list-style-type: none"> • ნაყოფიერი ნიადაგი და ნიადაგის ქვედა ფენა 	მშენებელი	საავტომობილო

		ხედის გაუარესება	<p>ზედაპირული წყლის ობიექტებისგან მოშორებით განთავსდება;</p> <ul style="list-style-type: none"> დაუყოვნებლივ მოხდება ადგილების ამოვსება, გამყარება, შემჭიდროება და ზედაპირებისა და დაქანებების მოსწორება, საჭიროების შემთხვევაში მოხდება დაქანების სტაბილიზაციის ტექნიკის გამოყენება; 	კონტრაქტორი	გზების დეპარტამენტი
			<ul style="list-style-type: none"> უზნის აღდგენა ნაყოფიერი ნიადაგის მოყრით და მცენარეული საფარის აღდგენისთვის ხელსაყრელი პირობების შექმნით; ფუჭი გრუნტის დასაწყობება უნდა განხორციელდეს დატკეპვით; მიწაყრილების მდგრადობისთვის ფერდობების აღდგენა მაქსიმალურად მოკლე დროში. 		
		ზედაპირული და გრუნტის წყლების, გრუნტის დაბინძურების რისკები	<ul style="list-style-type: none"> ტექნიკურად გამართული სამშენებლო ტექნიკის და სატრანსპორტო საშუალებების გამოყენება; საწვავის/საპოხი მასალის დაღვრის შემთხვევაში მოხდება დაღვრილი პროდუქტის ლოკალიზაცია/გაწმენდა უმოკლეს ვადებში; დანადგარები, რომელთა გამოყენების დროს არსებობს წყლების დაბინძურების რისკები უნდა აღიჭურვოს წვეთშემკვრები საშუალებებით; მანქანების რეცხვისთვის უპირატესობა მიენიჭოს კერძო სამრეცხაოებს; დროებითი წყალამრიდი არხების გამოყენება; ორმოების დროული ამოვსება. 	მშენებელი კონტრაქტორი	საავტომობილო გზების დეპარტამენტი, საქართველოს გარემოს დაცვის და სოფლის მეურნეობის სამინისტრო.
		ცხოველთა დაშავება-დაზიანება	<ul style="list-style-type: none"> სამუშაო ტერიტორიის საზღვრების დაცვა; თხრილების შემოზღუდვა ცხოველების შიგ ჩავარდნის და დაშავების თავიდან ასაცილებლად; 	მშენებელი კონტრაქტორი	საავტომობილო გზების დეპარტამენტი, საქართველოს

			<ul style="list-style-type: none"> • გარემოს (ჰაერი, წყალი, ნიადაგი) დაბინძურების შერბილების ღონისძიებების ეფექტურად გატარება; • სამშენებლო სამუშაოების შეზღუდვა იხტიოფაუნის ტოფობის პერიოდის გათვალისწინებით • მიწის სამუშაოების შესრულება შეზღუდულ ვადებში. 		გარემოს დაცვის და სოფლის მეურნეობის სამინისტრო.
		ნარჩენების წარმოქმნა	<ul style="list-style-type: none"> • ნარჩენების მართვა უნდა განხორციელდეს წინასწარ სამინისტროსთან შეთანხმებული ნარჩენების მართვის გეგმის შესაბამისად; • საჭიროების შემთხვევაში დამატებით უნდა შემუშავდეს ან ძირითადი დოკუმენტი უნდა 	მშენებელი კონტრაქტორი	საავტომობილო გზების დეპარტამენტი, საქართველოს გარემოს დაცვის და სოფლის
			<p>მოიცავდეს აზბესტმემცველი ნარჩენების მართვის გეგმას;</p> <ul style="list-style-type: none"> • სამშენებლო ბანაკებზე გამოყოფილი უნდა იყოს ნარჩენების მართვაზე პასუხისმგებელი პირი; • სახიფათო ნარჩენები უნდა გადაეცეს ამ საქმიანობაზე ნებართვის მქონე კონტრაქტორებს; • სამშენებლო ბანაკებზე მოწყობილი უნდა იყოს ნარჩენების დასაწყობების სათანადო უბნები, რომებიც დაცული იქნება ქარისგან და წვიმისგან; 		მეურნეობის სამინისტრო.
		არქეოლოგიური ძეგლების შემთხვევითი დაზიანება	<ul style="list-style-type: none"> • უცხო საგნის პოვნის შემთხვევაში სამუშაოების დაუყოვნებლივ შეჩერება და ინფორმაციის მიწოდება ტექნიკური ზედამხედველისთვის ან დამკვეთისთვის; • სამუშაოს განახლება მხოლოდ ტექნიკური ზედამხედველის ან დამკვეთისგან ფორმალური ინსტრუქციის მიღების შემდეგ. 	მშენებელი კონტრაქტორი	საავტომობილო გზების დეპარტამენტი, კულტურული მემკვიდრეობის დაცვის ეროვნული სააგენტო

სატრანსპორტო ოპერაციები	საჭირო მასალების, დროებითი კონსტრუქციების, მუშახელის და ნარჩენების ტრანსპორტიორები	ხმაურის გავრცელება, მტვერის და წვის პროდუქტების ემისიები	<ul style="list-style-type: none"> • ტექნიკურად გამართული სატრანსპორტო საშუალებების გამოყენება; • მოძრაობის სიჩქარეების შეზღუდვა; • საზოგადოებრივი გზებით სარგებლობის მაქსიმალურად შეზღუდვა, ალტერნატიული მარშრუტების მოძიება-გამოყენება; 	მშენებელი კონტრაქტორი	საავტომობილო გზების დეპარტამენტი
ს დროს გამოყენებული გზების დერეფნები. მათ შორის მნიშვნელოვანია დასახლებული პუნქტების სიახლოვეს გამავალი მარშრუტები. სატრანსპორტო ოპერაციები გაგრძელდება მთელი მშენებლობის ეტაპზე			<ul style="list-style-type: none"> • სამუშაო გზების ზედაპირების მორწყვა მშრალი ამინდის პირობებში; • ადვილად ამტვერებადი მასალების ტრანსპორტირებისას მანქანების ძარის სათანადო გადაფარვა; • ინტენსიური სატრანსპორტო გადაადგილებების შესახებ ადგილობრივი მოსახლეობის ინფორმირება. 		
	ადგილობრივი გზების საფარის დაზიანება		<ul style="list-style-type: none"> • საზოგადოებრივი გზებზე მძიმე ტექნიკის გადაადგილების შეძლებისდაგვარად შეზღუდვა; • გზის ყველა დაზიანებული უბნის მაქსიმალური აღდგენა, რათა ხელმისაწვდომი იყოს მოსახლეობისთვის; 	მშენებელი კონტრაქტორი	საავტომობილო გზების დეპარტამენტი, ადგილობრივი ხელისუფლება
	სატრანსპორტო ნაკადების გადატვირთვა, გადაადგილების შეზღუდვა	სატრანსპორტო ნაკადების გადატვირთვა, გადაადგილების შეზღუდვა	<ul style="list-style-type: none"> • სამუშაო უბანზე მისასვლელი ოპტიმალური - შემოვლითი მარშრუტის შერჩევა; • საგზაო ნიშნებისა და ბარიერების დამონტაჟება საჭირო ადგილებში; • საზოგადოებრივი გზებზე მძიმე ტექნიკის გადაადგილების შეძლებისდაგვარად შეზღუდვა; • ინტენსიური გადაადგილებისას მედროშეების გამოყენება; • დროებითი ასაქცევეების მოწყობა; • მოსახლეობისთვის ინფორმაციის მიწოდება ინტენსიური სატრანსპორტო ოპერაციების წარმოების დროის და პერიოდის შესახებ; 	მშენებელი კონტრაქტორი	საავტომობილო გზების დეპარტამენტი, ადგილობრივი ხელისუფლება
	მოსახლეობის და მომსახურე პერსონალის		<ul style="list-style-type: none"> • ტექნიკურად გამართული სატრანსპორტო საშუალებების გამოყენება; 	მშენებელი კონტრაქტორი	საავტომობილო გზების

		უსაფრთხოებასთან დაკავშირებული რისკები	<ul style="list-style-type: none"> • ტრანსპორტის მოძრაობის დასაშვები სიჩქარის დაცვა; • დასახლებულ პუნქტებში გამავალი გზებით სარგებლობის მინიმუმამდე შეზღუდვა; • გადაადგილების შეზღუდვა სადღესასწაულო დღეებში. 		დეპარტამენტი
სახიდე გადასავლელის ზედაპირის მოკირწყვლა და მოპირკეთებითი სამუშაოები	საპროექტო დერეფანი	ნიადაგის და ზედაპირული წყლების დაბინძურება	<ul style="list-style-type: none"> • გზის საფარის დაგება მხოლოდ მშრალ ამინდებში; • გზის საფარის დაგება უნდა მოხდეს შესაბამისი უსაფრთხოების ღონისძიებების დაცვით - მასალა, ნარჩენები არ უნდა გაიფანტოს და სხვ. 	მშენებელი კონტრაქტორი	საავტომობილო გზების დეპარტამენტი, საქართველოს გარემოს დაცვის და სოფლის მეურნეობის სამინისტრო.
ნარჩენების მართვა	ნარჩენების დროებითი დასაწყობების უბნები, სატრანსპორტო დერეფნები და საბოლოო განთავსების ტერიტორიები	ნარჩენების უსისტემო გავრცელება, გარემოს დაბინძურება	<ul style="list-style-type: none"> • სამშენებლო და სხვა საჭირო მასალების შემოტანა მხოლოდ საჭირო რაოდენობით; • ნარჩენების შეძლებისდაგვარად ხელმეორედ გამოყენება. მათ შორის ინერტული მასალების გამოყენება გზის ვაკისის მოწყობისთვის; • ნარჩენების დროებითი განთავსებისათვის სასაწყობო ტერიტორიების მოწყობა, მათი აღჭურვა შესაბამისი ნიშნებით; • ნარჩენების მართვისათვის სათანადო მომზადების მქონე პერსონალის გამოყოფა; • პერსონალის ინსტრუქტაჟი. 	მშენებელი კონტრაქტორი	საავტომობილო გზების დეპარტამენტი, საქართველოს გარემოს დაცვის და სოფლის მეურნეობის სამინისტრო.

5.3 გარემოსდაცვითი მართვის გეგმა - ექსპლუატაციის ეტაპი

სამუშაოს ტიპი	მდებარეობა	მოსალოდნელი ნეგატიური ზემოქმედება	შემარბილებელი ღონისძიება	შესრულებაზე პასუხისმგებელი ორგანო	მაკონტროლებელი
სახიდე გადასასვლელის ოპერირება	სახიდე გადასასვლელის გასწვრივ	ნარჩენების გავრცელება; ნავთობპროდუქტების გავრცელება.	<ul style="list-style-type: none"> გზისპირა ზოლის პერიოდული გასუფთავება; წყალგამყვანი არხების და მილების რეგულარული გაწმენდა და შეკეთება, საჭიროებისამებრ. 	კონტრაქტორი	საავტომობილო გზების
ნორმალურ რეჟიმში		საშიში გეოდინამიკური პროცესების განვითარება	<ul style="list-style-type: none"> ფერდობების და სანაპირო ზოლის დამცავი საინჟინრო-ნაგებობების გამართულობის მონიტორინგი და პერიოდული შეკეთება; 	კონტრაქტორი	დეპარტამენტი,
		საავარიო რისკები	<ul style="list-style-type: none"> სახიდე გადასასვლელის აღჭურვა შესაბამისი საგზაო ნიშნებით; სახიდე გადასასვლელის ღამის განათების სისტემით აღჭურვა; სახიდე გადასასვლელის საფარის და სხვა შემადგენელი ინფრასტრუქტურის (საგზაო ნიშნები, გადასასვლელები და სხვ.) ტექნიკური მდგომარეობის მუდმივი კონტროლი და დაზიანებისთანავე შესაბამისი სარეაბილიტაციო სამუშაოების გატარება. 	კონტრაქტორი	
		ვიზუალურ-ლანდშაფტური ზემოქმედება	<ul style="list-style-type: none"> დერეფნის გასწვრივ გამწვანების ჩატარება; მომიჯნავე ტერიტორიების რეკულტივაცია; 		
		ჰაბიტატის ფრაგმენტაცია	<ul style="list-style-type: none"> შესაბამის ადგილებში გარეული ცხოველებისთვის გადასასვლელების მოწყობა 		
		ზეგავლენა მეცხოველეობაზე - გადასარეკი დერეფნის ფრაგმენტაცია	<ul style="list-style-type: none"> შესაბამის ადგილებში შინაური ცხოველებისთვის გადასასვლელების მოწყობა 		
გეგმიური	სახიდე	გზის საფარის შეკეთება-	<ul style="list-style-type: none"> გზის საფარის შეკეთება უნდა მოხდეს მშრალ 	კონტრაქტორი	

<p>სარემონტო- პროფილაქტიკუ რი სამუშაოები</p>	<p>გადასასვლელის გასწვრივ</p>	<p>გამოცვლის დროს დამაბინძურებელი ნივთიერებების გავრცელება (წყლის, ნიადაგის დაბინძურება)</p>	<p>ამინდში ზედაპირული ჩამონადენის დაბინძურების თავიდან ასაცილებლად.</p> <ul style="list-style-type: none"> • გზის დაზიანებული მონაკვეთების შეკეთებისას საფარის აღდგენისთვის გამოყენებული მასალის გაფანტვის თავიდან ასაცილებლად სამუშაოები სათანადოდ უნდა დაიგეგმოს. 		
--	-----------------------------------	--	--	--	--