

**შპს „Hunan Road & Bridge Construction Group Company Limited -ის ფილიალი
საქართველოში“**

**საერთაშორისო მნიშვნელობის E-60 ჩქაროსნული ავტომაგისტრალის
მოდერნიზაციის პროექტის F2 მონაკვეთი (ბორითი-ხევი)**

**ხარაგაულის მუნიციპალიტეტის სოფელ ვერტყვიჭალას მიმდებარედ
ინერტული მასალების სამსხვრევ-დამახარისხებელი საწარმოს
მოწყობის სკრინინგის განაცხადი**

2019

სარჩევი

შესავალი	3
დაგეგმილი საქმიანობის განხორციელების ადგილი და მისი თავსებადობა	4
ინფრასტრუქტურის ელემენტები და ტექნოლოგიური სქემა.....	5
გარემოზე შესაძლო ზემოქმედება საქმიანობის განხორციელების პროცესში	7

შესავალი

ხელშეკრულების საფუძველზე, როგორც ტენდერში გამარჯვებული, შპს „Hunan Road & Bridge Construction Group Company Limited-ის ფილიალი საქართველოში“ ახორციელებს საერთაშორისო მნიშვნელობის E-60 ავტომაგისტრალის ბორითი-ხევის მონაკვეთის (F-2) სამშენებლო სამუშაოებს.

კომპანია გეგმავს ინერტული მასალების სამსხვრევ-დამახარისხებელი საწარმოს მოწყობას, სადაც მოხდება მშენებლობის პროცესში წარმოქმნილი ფუჭი ქანების გადამუშავება და ინერტული მასალებით სამშენებლო საქმიანობის უზრუნველყოფა.

„გარემოსდაცვითი შეფასების კოდექსი“-ს II დანართის 5.1 პუნქტისა და მეშვიდე მუხლის შესაბამისად სასარგებლო წიაღისეულის გადამუშავება ექვემდებარება სკრინინგის პროცედურას. აღნიშნულის გათვალისწინებით შემუშავებული იქნა წინამდებარე სკრინინგის განაცხადი.

ცხრილი 1: ზოგადი ცნობები საწარმოს შესახებ

კომპანია:	შპს „Hunan Road & Bridge Construction Group Company Limited -ის ფილიალი საქართველოში“
კომპანიის იურიდიული მისამართი:	ოდესის ქ. #4, თბილისი, საქართველო
საქმიანობის განხორციელების მისამართი:	ხარაგაულის მუნიციპალიტეტი, სოფ. ვერტყვიჭალა
საქმიანობის სახე:	ინფრასტრუქტურული ობიექტების მშენებლობა/სასარგებლო წიაღისეულის გადამუშავება
დირექტორი/ფილიალის გენერალური მენეჯერი:	ჯინ მა
საკონტაქტო ტელეფონი:	+995598712757
საკონსულტაციო ფირმა:	ააიპ „გარემოზე ზემოქმედების შეფასების დამოუკიდებელი კომისია“
პროექტის ხელმძღვანელი:	დაი ქსიანგიანგი
საკონტაქტო ტელეფონი:	+995599463199

დაგეგმილი საქმიანობის განხორციელების ადგილი და მისი თავსებადობა

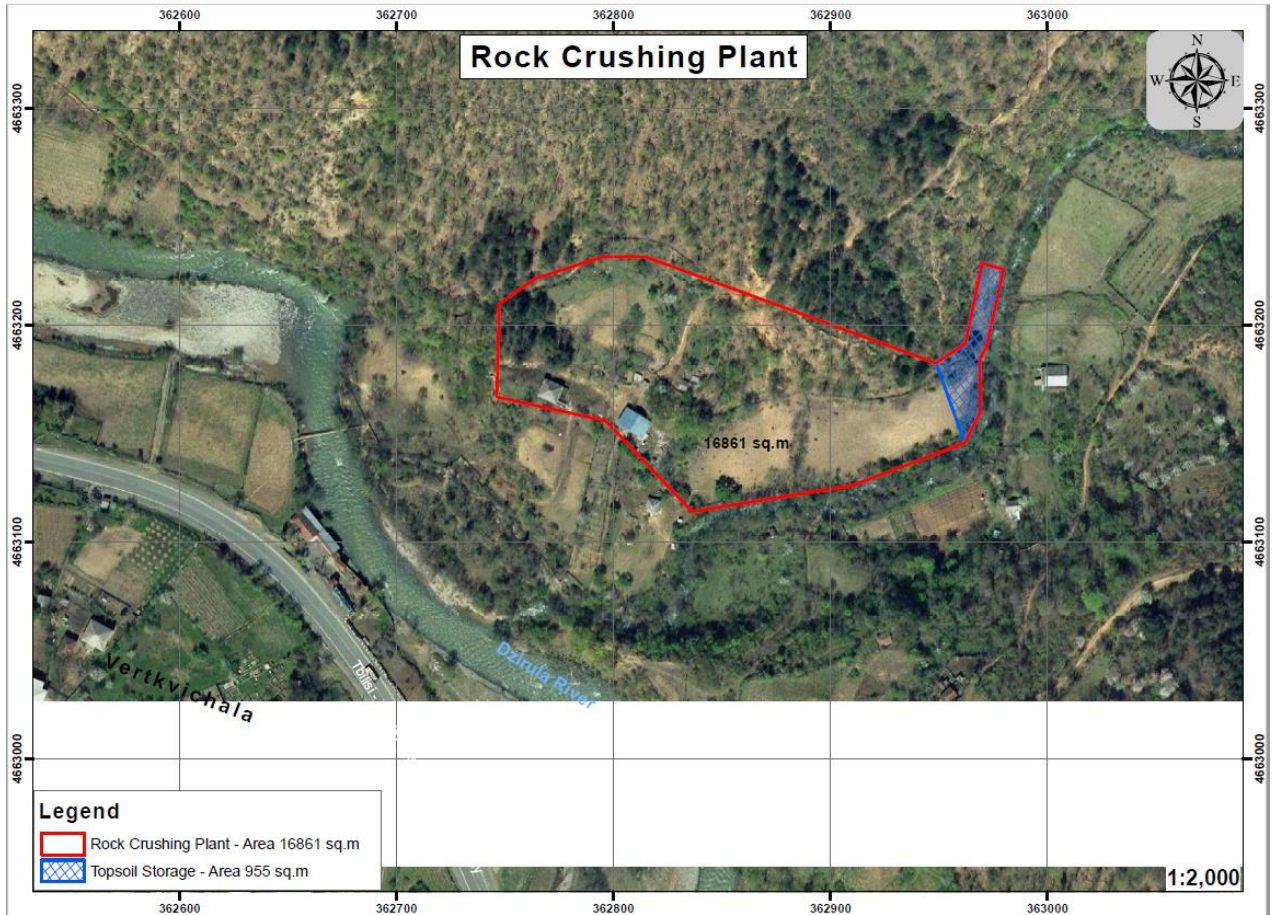
საწარმოს განსათავსებლად, შესაბამისი აზომვითი და საძიებო კვლევითი სამუშაოების შედეგად, შერჩეული იქნა ტერიტორია ხარაგაულის მუნიციპალიტეტის სოფელ ვერტყვიჭალას მიმდებარედ. დაგეგმილი საქმიანობის განსახორციელებლად ტერიტორიის შერჩევა მოხდა ადგილობრივი ბუნებრივი პირობების გათვალისწინებით. საწარმოს განსათავსებლად შერჩეული ტერიტორია მდებარეობს პროექტის განსახორციელებლად კომპანიისათვის გადაცემული მიწის ფართობის ფარგლებში. შერჩეული ტერიტორია მოიცავს შემდეგი საკადასტრო კოდის ნაკვეთებს 36.08.32.151, 36.08.32.181, 36.08.32.183, 36.08.32.188, 36.08.32.190, 36.08.32.193, 36.08.32.208, 36.08.32.216, 36.08.32.269.

ცხრილი 2: გეოგრაფიული კოორდინატები

#	X	Y
1	4663225.881	362980.016
2	4663228.584	362969.993
3	4663191.413	362962.381
4	4663182.485	362948.701
5	4663231.512	362814.973
6	4663231.512	362795.054
7	4663221.677	362764.009
8	4663209.848	362747.298
9	4663166.983	362746.373
10	4663155.980	362796.494
11	4663114.160	362836.418
12	4663127.846	362915.044
13	4663145.816	362962.216
14	4663160.015	362969.314
15	4663184.637	362968.961
16	4663190.201	362972.088

შერჩეული ტერიტორიის საერთო ფართობი შეადგენს 16861 მ²-ს.

ნახაზი 1. საწარმოს ადგილმდებარეობა



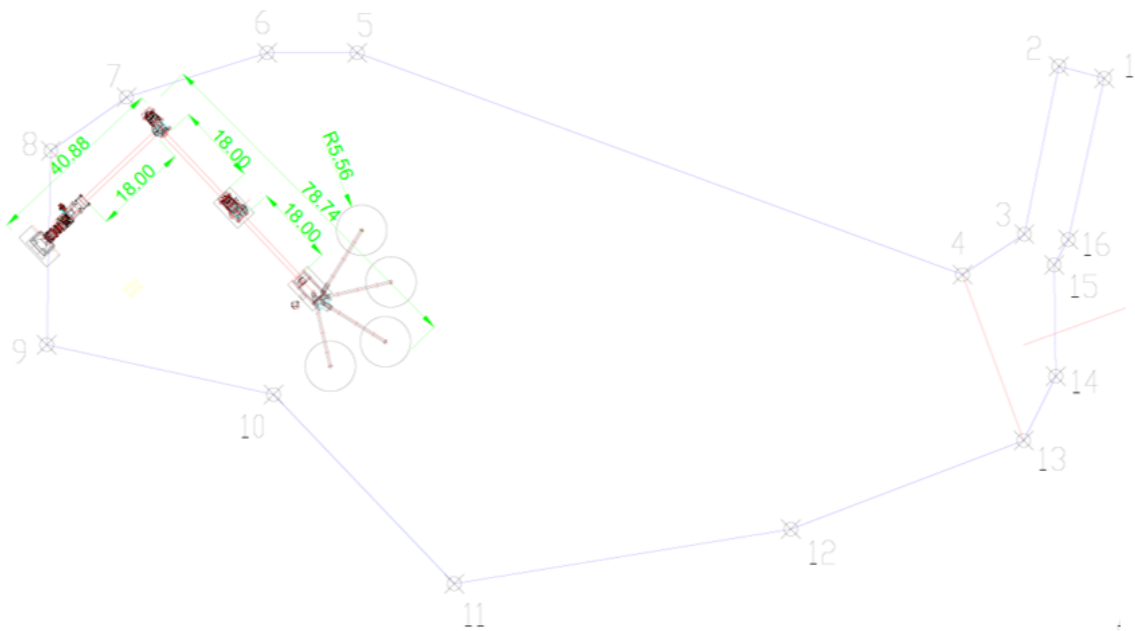
ინფრასტრუქტურის ელემენტები და ტექნოლოგიური სქემა

საწარმო ადჟურვილია ინერტული მასალების სამსხვრევი და დამახარისხებელი დანადგარების სათანადო სრული კომპლექტაციით. იგი შედგება შემდეგი ძირითადი დეტალებისა და კვანძებისაგან:

1. დანადგარის მშენებარე გზის მონაკვეთზე გასაყვანი გვირაბებიდან გამოტანილი სამთო ინერტული მასალის შემოტანა განხორციელდება ავტოთვიომცლელელებით;
2. სამთო გამონატანი მიეწოდება მიმღებ ბუნკერს;
3. ბუნკერიდან ლენყური ტრანსპორტიორით მიეწოდება სამსხვრევ დანადგარს;
4. სამსხვრევი დანადგარიდან მიეწოდება საცერს;

5. საცრიდან ქვიშის მიწოდება გამრეცხ დანადგარში;
 6. საცრიდან ქვიშა გამოცლილი მასის გადატანა სამსხვრევ დანადგარში;
- სამსხვრევი დანადგარიდან დამსხვრეული მასალის გადაადგილება ჰორიზონტალურ საცერზე, გარეცხვა და დახარისხება სხვადასხვა ზომის ფრაქციებად.

ნახაზი 2. სიტუაციური გეგმა



სამსხვრევი დანადგარიდან განხორციელდება დამსხვრეული მასალის გადაადგილება ჰორიზონტალურ საცერზე, გარეცხვა და დახარისხება სხვადასხვა ზომის ფრაქციებად.

ინერტული მასალის დახარისხების საწარმოს ტექნოლოგიური სქემა გულისხმობს ბალასტის დახარისხებას გრანულომეტრული შედგენილობისა და მისაღები მზა პროდუქტის სახეობის გათვალისწინებით. ბალასტის გადამუშავების მიზნით საამქროში დამონტაჟებულია ტექნოლოგიური ხაზი, რომელშიც შედის მასალის მიმღები განყოფილება; მიმღები ბუნკერი, ვიბრაციული ცხავი და ღორღის სხვადასხვა ფრაქციების საწყობები. საწარმოს გააჩნია ინერტული მასალების დამახარისხებელი დანადგარი, რომლის წარმადობა ტოლია 100 ტონა/სთ. სამსხვრევი დანადგარი მუშაობს სველი მეთოდით.

გვირაბიდან გამოტანილი მასალა, 0-250 მმ სიმსხოს, საწარმოში ავტოთვითმცლელელებით შემოიზიდება და იყრება მიმღებ ბუნკერში, სადაც ხორციელდება მისი დამსხვრევა. დამსხვრეული მასა მიეწოდება დამახარისხებელ დანადგარს საიდანაც გადადის საცერში,

საიდანაც ღორღი სამ ფრაქციად ხარისხდება და ლენტური ტრანსპორტიორით შესაბამის სასაწყობო ტერიტორიაზე, ხოლო საცერში გაცრისას ქვიშა ასევე ლენტური ტრანსპორტიორით საწყობდება საწყობში.

საპროექტო წარმადობა ინერტული მასალების დამახარისხებელი დანადგარის მაქსიმალური წარმადობა შეადგენს 208000 ტონას წელიწადში მშენებარე გვირაბიდან გამოტანილი მასის გადამუშავება, 260 სამუშაო დღით, დღეში 8 საათიანი რეჟიმით.

აღნიშნული მასის გადამუშავებით საშუალოდ მიიღება 62400 ტ/წელ. ქვიშა და 145600 ტ/წელ დაუმსხვრეველი ღორღის სხვადასხვა ფრაქცია.

ტექნოლოგიური ოპერაციების რეგლამენტთან შესატყვისი მიმდევრობა

უზრუნველყოფას ტექ. რეგლამენტის შესრულებას და გამოყოფის ინტენსივობის ნორმატიულობას პროცესის ძირითადი ოპერაციებით შეიძლება გამოისახოს ქვემოთ მოყვანილი მიმდევრობით:

1. სამთო მასის ავტოთვითმცლელელებიდან ჩამოცლისა და ბუნკერში ჩაყრის ადგილებიდან;
2. სამსხვრევი პირველადი და მეორადი მსხვრევა;
3. ინერტული მასალის ტრანსპორტირება ლენტური ტრანსპორტიორით;
4. ინერტული მასალის დასაწყობება;

გარემოზე შესაძლო ზემოქმედება საქმიანობის განხორციელების პროცესში

დაგეგმილი საქმიანობის განხორციელების ადგილი არ მდებარეობს სიახლოვეს:

- დაცულ ტერიტორიებთან;
- ჭარბტენიან ტერიტორიებთან;
- შავი ზღვის სანაპირო ზოლთან;
- ტყით მჭიდროდ დაფარულ ტერიტორიასთან, სადაც გაბატონებულია საქართველოს „წითელი ნუსხის“ სახეობები;
- პროექტი ხორციელდება სოფლის გარეთ;
- კულტურული მემკვიდრეობის ძეგლთან;

დაგეგმილი საქმიანობის განხორციელების ადგილი არ არის სიახლოვეს სხვა სახის სენსიტიურ ობიექტებთან;

საქმიანობის მასშტაბი შეზღუდულია - საპროექტო სამუშაოები შემოიფარგლება მარტივი კონსტრუქციის ნაგებობის მოწყობით.

პროექტით გათვალისწინებული სამუშაოების განხორციელების შედეგად, ობიექტზე უარყოფითი კუმულაციური ზემოქმედება არ არის მოსალოდნელი. სამშენებლო

მოედანზე, პროექტით გათვალისწინებულის გარდა, არ იქნება შეტანილი არავითარი სხვა სახის სამშენებლო მასალა.

ბუნებრივ რესურსებთან უშუალო შეხება არ არის მოსალოდნელი. ზოგადად, დაბინძურების ძირითადი რისკები უკავშირდება გაუთვალისწინებელ შემთხვევებს: ნარჩენების არასწორი მართვა, ტექნიკისა და სატრანსპორტო საშუალებების გაუმართაობის გამო ნავთობპროდუქტების დაღვრა და სხვა, რის ასაცილებლად სამშენებლო მოედანზე დაწესდება შესაბამისი კონტროლი.

ობიექტზე ნარჩენების მართვა განახორციელდება მოქმედი კანონმდებლობის დაცვით. წარმოქმნილი ნარჩენების შეგროვება მოხდება კონტეინერული სისტემის გამოყენებით. უზრუნველყოფილი იქნება სახიფათო, არასახიფათო და საყოფაცხოვრებო ნარჩენების შეგროვდება ცალ-ცალკე. საწარმოში სულ დასაქმდება 12 ადამიანი. შესაბამისად წლის განმავლობაში მუნიციპალური ნარჩენების მოსალოდნელი რაოდენობა იქნება $12 \times 0,73 = 8.76$ მ3. საყოფაცხოვრებო ნარჩენების შეგროვება მოხდება შესაბამის კონტეინერებში. ტერიტორიიდან საყოფაცხოვრებო ნარჩენების გატანა მოხდება რეგულარულად, ხელშეკრულების საფუძველზე ხარაგაულის დასუფთავების სამსახურის მიერ. სახიფათო ნარჩენების დროებითი დასაწყობება მოხდება სამშენებლო მოედანზე ცალკე გამოყოფილ სათავსოში. სამუშაოების დასრულების შემდგომ სახიფათო ნარჩენები ტრანსპორტირების და შემდეგი გაუვნებელყოფის მიზნით, გადაეცემა ხელშეკრულების საფუძველზე შპს „სანიტარს“ (შესაბამისი ნებართვების მფლობელ კომპანიას).

სამშენებლო ტექნიკას გავლილი ექნება შესაბამისი ტექდათვალიერება, რათა არ მოხდეს მიდამოს დაბინძურება ზეთებითა და საპოხი საშუალებებით.

გამოყოფილი იქნება დროებითი დასაწყობების დაცული ადგილები. სამეურნეო-ფეკალური წყლები შეგროვდება საასენიზაციო ორმოში.

სამუშაოების დასრულების შემდგომ ტერიტორიები მოწესრიგდება და აღდგება სანიტარული მდგომარეობა. შესაბამისად, რაიმე სახის უარყოფითი კუმულაციური ზემოქმედება გარემოზე მოსალოდნელი არ არის.

გარემოზე უარყოფითი ზემოქმედების ფაქტორებიდან აღსანიშნავია ატმოსფერული ჰაერის დაბინძურება და სამშენებლო ტექნიკის ხმაური. საწარმოს საქმიანობის

სპეციფიკიდან გამომდინარე, ადგილი ექნება საწარმოს უბნებზე მავნე ნივთიერებათა წარმოქმნას და მათ შემდგომ გაფრქვევას ატმოსფეროში. საწარმოს მიერ ატმოსფერულ ჰაერში გაფრქვეულ ძირითად მავნე ნივთიერებას წარმოადგენს: არაორგანული მტვერი.

ატმოსფერულ ჰაერზე ზეგავლენა მოსალოდნელია მოძრავი წყაროებიდან, კერძოდ გამოყენებული ტექნიკის ძრავების მუშაობით გამოწვეული გამონაბოლქვებით, რაც არსებით ზემოქმედებას არ მოახდენს ფონურ მდგომარეობაზე;

არსებულ პირობებში დაგეგმილი სამუშაოები მნიშვნელოვნად ვერ შეცვლის ფონურ მდგომარეობას. ზემოქმედების ჰაერში CO₂-ის გაფრქვევა მოხდება, სამშენებლო ტექნიკით, რომელიც იმუშავებს მონაცვლეობით.

ასევე, ამტვერება მოხდება ინერტული მასალების ტრანსპორტირების პროცესში. სამუშაოები წარიმართება მხოლოდ შეზღუდული დროის განმავლობაში და მოხდება გრუნტის გზის რეგულარული წყლით დანამვა. ასევე, მისასვლელ გზაზე განხორციელდება სიჩქარის შეზღუდვა 10 კმ/სთ-მდე. აღნიშნულიდან გამომდინარე, მშენებლობის ეტაპი ატმოსფერული ჰაერის ხარისხზე მნიშვნელოვან ნეგატიურ ზემოქმედებას ვერ მოახდენს.

საპროექტო ტერიტორიაზე ხმაურის გავრცელების ძირითადი წყაროა სამშენებლო ტექნიკა. სამშენებლო მასშტაბებიდან გამომდინარე, შეიძლება ჩაითვალოს, რომ სამშენებლო ტექნიკის გამოყენების ინტენსივობა დაბალია, შესაბამისად, დაბალია ხმაურისა და ვიბრაციის დონეები. სამშენებლო სამუშაოების დასრულების შემდგომ ხმაურის წყაროები შეწყდება.

დაგეგმილი სამუშაოების პროცესში და ობიექტის ექსპლუატაციაში შესვლის შემდგომ, საქმიანობასთან დაკავშირებული ავარიის ან/და კატასტროფის რისკი არ არსებობს.

სამუშაო ზონის სიახლოვეს კულტურული მემკვიდრეობის ძეგლები წარმოდგენილი არ არის. საპროექტო ტერიტორიის ადგილმდებარეობის გათვალისწინებით არქეოლოგიური ძეგლების გამოვლენის ალბათობა თითქმის არ არსებობს.

სამშენებლო ტერიტორიაზე არქეოლოგიური ან კულტურული მემკვიდრეობის ძეგლის გამოვლინების შემთხვევაში, „კულტურული მემკვიდრეობის შესახებ“ საქართველოს კანონის მე-10 მუხლის თანახმად შეწყდება სამუშაოები და შემთხვევის შესახებ დაუყოვნებლივ ეცნობება კულტურისა და ძეგლთა დაცვის შესაბამის სამსახურს.

მდინარეზე საპროექტო სამუშაოებს არ გააჩნია ზემოქმედების ტრანსსასაზღვრო ხასიათი; საპროექტო სამუშაოების გახორციელებისას არ ხდება გარემოზე მაღალი ხარისხისა და კომპლექსური ზემოქმედება.

დაგეგმილი სამუშაოები მნიშვნელოვან უარყოფით ზემოქმედებას ვერ მოახდენს ვიზუალურ-ლანდშაფტურ მდგომარეობაზე. საერთო ჯამში კუმულაციური ზემოქმედების მნიშვნელობა იქნება დაბალი. პროექტის დასრულების შემოდგომ, ზემოთ განხილული კუმულაციური ზემოქმედების რისკები აღარ იარსებებს.

ჩასატარებელი სამშენებლო სამუშაოების სპეციფიკისა და მოცულობების გათვალისწინებით, პროექტი არ ხასიათდება ადამიანის ჯანმრთელობაზე ზემოქმედების მომატებული რისკებით. ამ მხრივ საქმიანობა არ განსხვავდება მსგავს ინფრასტრუქტურული პროექტებისგან. სამუშაოების მიმდინარეობის პროცესში მუშა პერსონალის ჯანმრთელობაზე და უსაფრთხოების რისკები შეიძლება უკავშირდებოდეს დაწესებული რეგლამენტის დარღვევას (მაგალითად, სატრანსპორტო საშუალების ან/და ტექნიკის არასწორი მართვა, მუშაობა უსაფრთხოების მოთხოვნების უგულვებელყოფით და ა.შ.).

სამუშაოების მიმდინარეობას გააკონტროლებს ზედამხედველი, რომელიც პასუხისმგებელი იქნება უსაფრთხოების ნორმების შესრულებაზე. სამუშაო უბანი იქნება შემოზღუდული და მაქსიმალურად დაცული გარეშე პირების მოხვედრისაგან.

დაგეგმილი საპროექტო საქმიანობა არ ითვალისწინებს გარემოზე სხვა მნიშვნელოვან ზემოქმედებას. გათვალისწინებული არ არის დიდი რაოდენობით ხანძარსაშიში, ფეთქებადსაშიში და პოტენციურად დამაბინძურებელი თხევადი ნივთიერებების შენახვა-გამოყენება. ყოველივე აღნიშნულიდან გამომდინარე, მასშტაბური ავარიის ან/და კატასტროფების რისკები მოსალოდნელი არ არის. ოპერირების დასრულების შემდეგ მოხდება ტერიტორიის ზედაპირის ტექნიკური და ბიოლოგიური რეკულტივაცია და განთავსდება 10 სმ სისქის ნიადაგის ნაყოფიერი ფენა.

მშენებლობაზე ძირითადად დასაქმდება ადგილობრივი მოსახლეობა, რაც თავის მხრივ დადებით გავლენას მოახდენს სოფლის მოსახლეობის სოციალურ-ეკონომიკურ მდგომარეობაზე.

ნახაზი 3. ტოპოგრაფიული გეგმა

