

შპს „ქართული ცემენტი 2020“

ცემენტის ქარხანა

სკრინინგის ანგარიში

(გარდაბნის მუნიციპალიტეტი, სოფ.გამარჯვება)

შემსრულებელი:
შ.პ.ს. „მაგმა“

თბილისი 2020

საწარმოს დასახელება	შპს „ ქართული ცემენტი 2020“
საიდენტიფიკაციო კოდი	426540086
საწარმოს განთავსების ადგილი	გარდაბანი, სოფ.გამარჯვება
საწარმოს იურიდიული მისამართი	გარდაბანი, სოფ.გამარჯვება
საქმიანობის სახე	ცემენტის წარმოება
საწარმოს დირექტორი	მალხაზ აფხაზავა
საკონტაქტო ტელეფონი	555110110
საწარმოს წარმადობა	33600 ტონა/წლ ასფალტი
გარემოს დაცვაზე პასუხისმგებელი პირი	მალხაზ აფხაზავა
საწარმოს მიერ დაკავებული ფართობი	0,4 ჰა
ანგარიში მომზადებულია	შპს „ მაგმა“
დირექტორი	ნუგზარ ცირეკიძე
საკონტაქტო ტელეფონი	593 24 85 47

შესავალი

შპს „ქართული ცემენტი 2020“, ს/კ 426540086 გარდაბნის მუნიციპალიტეტში, სოფ. გამარჯვების ტერიტორიაზე აპირებს, ცემენტის ქარხნის მოწყობას.

საქართველოს კანონის „გარემოსდაცვითი შეფასების კოდექსი“-ს II -დანართის მე-5.4 პუნქტის მიხედვით აღნიშნული საწარმო ექვემდებარება გარემოზე ზემოქმედების შეფასებას, რისთვისაც ამავე კანონის მე-7 მუხლის შესაბამისად შემუშავებული იქნა სკრინინგის ანგარიში და სკრინინგის განცხადება.

ანგარიში მოიცავს ინფორმაციას დაგეგმილი საქმიანობის შესახებ:

- საქმიანობის განხორციელების ადგილის შესახებ;
- საქმიანობის მოკლე აღწერას, კერძოდ, ზოგად ინფორმაციას;
- საქმიანობის ფიზიკური მახასიათებლების შესახებ;
- ზოგად ინფორმაციას გარემოზე შესაძლო ზემოქმედების, მისი სახეების და მაშტაბების შესახებ;

-ინფორმაციას დაგეგმილი საქმიანობის განხორციელებით ადამიანის ჯანმრთელობაზე, სოციალურ გარემოზე, კულტურული მემკვიდრეობის ძეგლსა და სხვა ობიექტზე შესაძლო ზემოქმედების შესახებ;

ნაშრომი შესრულებულია საწარმოს თავისებურებათა სრული გათვალისწინებით და რაც მთავარია საქართველოს გარემოსდაცვითი კანონმდებლობის მოთხოვნათა სრული დაცვით.

1. ზოგადი ცნობები

შპს „ქართული ცემენტი 2020“-ს საწარმო განლაგდება გარდაბნის მუნიციპალიტეტში, სოფ. გამარჯვების ტერიტორიაზე. მანძილი ცემენტის ქარხნიდან უახლოეს საცხოვრებელ სახლამდე 0,42 კილომეტრია.

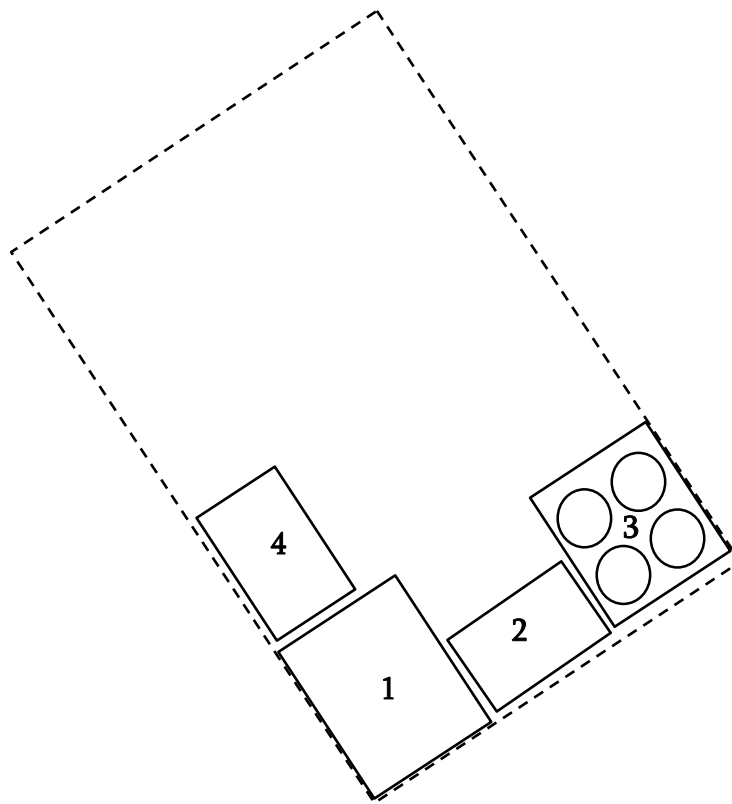


ნახ.1 შპს „ქართული ცემენტი“-ს ცემენტის საწარმო. მაშ. 1:10000.

საწარმო განლაგებულია 0,4 ჰა ფართის ნაკვეთზე ს/კ 81.0.07.13.022 და 81.0.07.13.325. ტერიტორია წარმოადგენს ვაკეს რომელიც განლაგებულია სოფ. გამარჯვების სამხრეთ-აღმოსავლეთით, სოფლიდან 0,5 კმ და „თბილისის აღმოსავლეთიდან შემოვლითი გზის“ აღმოსავლეთით 150 მეტრ მანძილზე.

ტერიტორია მთლიანად გარშემორტყმულია სასოფლო-სამეურნეო სავარგულებით და მხოლოდ დასავლეთიდან, მცირე ნაწილზე ესაზღვრება შორი გადაზიდვის ავტომობილების სადგომი - (ტირპარკი). რკინიგზის მაგისტრალი და სამტრედია-ფოთის საავტომობილო გზა,

საწარმოს ტექნოლოგიური მოწყობილობები განლაგებული იქნება ღია ცის ქვეშ.



ნახ.2 შპს „ქართული ცემენტი 2020“-ს ცემენტის საწარმო.
გენგეგმა . მაშ. 1:1000.

1. გადახურული ნედლეულის საწყობი და ასარევი მოედანი; 2. წისქვილი და მიმღები ბუნკერი; 3. ცემენტის სილოსები; 4. ოფისი და დამხმარე სათავსები.

საწარმოს ტერიტორია ისევე, როგორც მისი მიმდებარე ტერიტორია, ავტომობილების სადგომი - (ტირპარკის) გარდა მთლიანად გადაქცეულია სასოფლო-სამეურნეო სავარგულებად. მეჩხერი ბუჩქნარი შენარჩუნებულია მხოლოდ თბილისის შემოვლითი გზის გასწვრივ და სავარგულების ირგვლივ.

ტექნოლოგიური პროცესის აღწერა

წელიწადში 300 სამუშაო დღის და დღეში 24 საათიანი მუშაობის რეჟიმის პირობებში (7200 საათი) და საპროექტო (7,8 ტ/სთ) სიმძლავრით ფუნქციონირების შემთხვევაში საწარმო წელიწადში გამოუშვებს 56160 ტ/წელ, რისთვისაც საწარმო გამოიყენებს 30000- 51000 ტონა კლინკერს, 2250 – 3200 ტ. თაბაშირის ქვას და 2700 – 22000 ტ. მინერალურ დანამატს.

ნედლეული საწარმოს ტერიტორიაზე შემოიზიდება ავტოთვითმცლელელებით და ჩამოიცლება ნედლეულის მიღების დახურულ საწყობში, საიდანაც ისინი (კლინკერი, თაბაშირი და მინერალური დანამატი) დადგენილი რეცეპტის შესაბამისად გადაიტანება ბეტონის მოედანზე და აირევა. კაზმის კომპონენტების გადატანა, დოზირება და შემდგომ მათი ერთმანეთში არევა წარმოებს ავტოჩამტვირთველების საშუალებით.

შემდგომ კაზმი მოხდება მშრალი დაფქვის ბურთულებიანი წისქვილის მიმღებ ბუნკერში. კაზმის მიწოდების რეგულირება ხდება მკვებავი ბუნკერების ძირში განთავსებული ღიობის სიდიდისა და ჩატვირთვის სიჩქარის მეშვეობით.

წისქვილში კაზმის დაფქვის შემდგომ მიღებული სხვადასხვა მარკის ცემენტი პნევმოტრანსპორტის მეშვეობით გადადის ცემენტის სილოსებში (ოთხი ცალი, თითო 120 ტონა).

ასპირაციისა და ცემენტის დანაკარგის აცილების მიზნით, წისქვილიდან პნევმოტრანსპორტის მეშვეობით ცემენტის გადატვირთვა მოხდება მტვრის დაჭერის სისტემის - სახელოიანი ფილტრები (ეფექტურობა – 99,9%) გავლით საიდანაც დიდი ნაწილი (არანაკლებ 90%) ბრუნდება პროდუქციის სახით, მცირე ნაწილი კი მტვერგამწოვი მილით გაიფრქვევა ატმოსფეროში.

პნევმოტრანსპორტის მუშაობისათვის აუცილებელი ჰაერის დაიჭირხვანა მოხდება საკომპრესორო სადგურში.

სილოსებიდან ცემენტი მომხმარებელს მიეწოდება ცემენტმზიდებით. ერთ-ერთი სილოსი აღჭურვილი იქნება სპეციალური მოწყობილობით და ცემენტის ნაწილი დაფასოვდება 50 კგ-იან ტომრებში.

ზემოქმედება ბუნებრივ გარემოზე.

საწარმო განთავსდება თბილისის აღმოსავლეთით საზღვართან, მისგან სამიოდე კილომეტრში, რაიონში სადაც ბუნებრივი გარემო, ფლორა და ფაუნა თითქმის მთლიანად სახეცვლილია და ცხოველთა ღირებული სახეობების (მსხვილი ძუძუმწოვრები და სხვ.), ტერიტორიაზე მოხვედრის რისკი მინიმალურია და ამდენად ცხოველთა სამყაროზე ზემოქმედება შეიძლება შეფასდეს, როგორც ძალიან დაბალი.

საწარმოს საქმიანობის შედეგად ატმოსფეროში გამოიყოფა მხოლოდ მტვერი, რომელიც წარმოადგენს ჰაერის მექანიკურ მინარევს. თავისი ტოქსიკურობით განეკუთვნება მე-3 კლასს. უნდა აღინიშნოს, რომ საწარმოს ძირითადი ტექნოლოგიური პროცესები, როდესაც ხდება მტვერის წარმოქმნა, კერძოდ კაზმის დაფქვა და შემდგომ ცემენტის სილოსებში გადატვირთვა მიმდინარეობს ჰერმეტიულად დაცულ სივრცეში და ამდენად გარემოში მისი მოხვედრის რისკი მინიმალურია.

საწარმოს მუშაობის პროცესს თან დევს ხმაური. მანქანებისა და დანადგარების ხმაურის დონე 80 დბ-ს არ აღემატება და მისგან მინიმუმ 420 მეტრით მოშორებულ მოსახლეებზე ხმაურის დონე დასაშვებ ნორმებს არ(ვერ) გადააჭარბებს.

საწარმო ობიექტის ფუნქციონირებისას წყალი გამოიყენება, მხოლოდ საყოფაცხოვრებო დანიშნულებით, წელიწადში დაახლოებით 250 მ³/წელ. სასმელი წყალი;

საყოფაცხოვრებო მიზნებისათვის წყალი შემოიზიდება სპეციალური ავტოტრანსპორტით და განთავსდება ცისტერნაში.

საყოფაცხოვრებო მიზნებისათვის გამოყენებული წყლის ჩაშვება განხორციელდება ბეტონირებულ ორმოში, საიდანაც პერიოდულად გაიტანება ასინიზაციის მანქანებით.

საწარმოში წარმოიქმნება მხოლოდ საყოფაცხოვრებო ნარჩენები, რისთვისაც

საწარმოს ტერიტორიაზე დადგმულია ურნა, რომლიც შევსების შემთხვევაში გაიტანება საყოფაცხოვრებო ნაგავსაყრელზე დასუფთავების სამსახურის მიერ.

საწარმოს საქმიანობის შედეგად წლის განმავლობაში ნებისმიერი რაოდენობის ინერტული ნარჩენი ან სახიფათო ნარჩენი არ წარმოიქმნება.

რეგიონი მდიდარია კულტურული და ისტორიული ღირსშესანიშნაობებით: ეკლესია მონასტრები, ციხეები და სხვა და სხვა აუარება რაოდენობის ისტორიული და კულტურული ძეგლი. აღნიშნული ღირსშესანიშნაობები საწარმოს ზემოქმედების ზონაში არ ხვდება და ისტორიულ-კულტურულ გარემოზე ზეგავლენა, საწარმოს ფუნქციონირების შედეგად მოსალოდნელი არ არის.

უახლოეს დაცულ ტერიტორიამდე, კერძოდ თბილისის ეროვნული პარკამდე მინიმალური მანძილი 15 კმ-ია და ამდენად ნეგატიური ზემოქმედება დაცულ ტერიტორიებზე მოსალოდნელი არ არის.

საწარმოს ფუნქციონირებით მნიშვნელოვან წვლილს შეიტანს სოციალური პირობების გაუმჯობესებაში.

საწარმოში დასაქმებულთა რიცხვი 12-მდე იქნება, რაც ქვეყანაში არსებული მდგომარეობის გათვალისწინებით ადამიანების სოციალური მდგომარეობის გაუმჯობესების მნიშვნელოვანი დადებითი ფაქტორი იქნება.

შპს „ქართული ცემენტი 2020“ ქვეყანაში არსებული საგადასახადო კანონმდებლობის შესაბამისად სახელმწიფო ბიუჯეტში კორექტულად გადაიხდის მასზე დაკისრებულ გადასახადებს, რაც დადებითად აისახება ბიუჯეტზე.

საწარმოს ექსპლოატაციის პროცესში მომსახურე პერსონალისა და(ან) სხვა ადამიანებზე, მათ ჯანმრთელობასა და უსაფრთხოებაზე უარყოფითი ზემოქმედება მოსალოდნელი არ არის.