



GEOCON

შ.პ.ს. „ვარკეთილი“

ქალაქის ნარჩენების გადამამუშავებელი (ნარჩენების  
აღდგენა) საწარმო

(ქ. თბილისი, ბერიაშვილის ქუჩა N12, ნაკვეთი 04/023)

## სკრინინგის ანგარიში

შემსრულებელი

შეზღუდული პასუხისმგებლობის საზოგადოება „ჯეოკონი“

დირექტორი *ნ. ბერიძე* რეგულიშვილი



თბილისი 2020

---

62-64 K. Kekelidze str, 0179 Tbilisi, Georgia  
Phone: (+995) 223 12 91, Mobile:(+995) 599 540 208, E-mail: [geocon12345@gmail.com](mailto:geocon12345@gmail.com)

## შინაარსი

<b>1</b>	<b>შესავალი</b> -----	<b>3</b>
<b>2</b>	<b>დაგეგმილი საქმიანობის აღწერა</b> -----	<b>4</b>
	2.1 დაგეგმილი საქმიანობის განხორციელების ადგილმდებარეობა -----	4
	2.2 დაგეგმილი საქმიანობის მოკლე აღწერა -----	10
	2.2.1 დაგეგმილი საქმიანობის ზოგადი დახასიათება -----	10
	2.2.2 დაგეგმილი საქმიანობისათვის საჭირო ბუნებრივი რესურსები -----	18
<b>3.</b>	<b>გარემოზე შესაძლო ზემოქმედებების შეფასება</b> -----	<b>19</b>
<b>4</b>	<b>დანართები</b> -----	<b>22</b>
	4.1. საჯარო რეესტრიდან ამონაწერი -----	22

## 1. შესავალი

წინამდებარე ანგარიში წარმოადგენს შ.პ.ს. „ვარკეთილი“-ს (ს/კ 406041000) ქალაქის ნარჩენების გადამამუშავებელი (ნარჩენების აღდგენა) საწარმოს (შემდგომში - საწარმო) მოწყობისა და ექსპლუატაციის პროექტის სკრინინგის ანგარიშს.

შპს „ვარკეთილი“-ს საწარმოს მიერ დაგეგმილია ქალაქის ნარჩენების გადამამუშავება (აღდგენა) და ჰიგიენური ქალაქის წარმოება.

შპს „ვარკეთილი“-ს დაგეგმილი საქმიანობა მიეკუთვნება საქართველოს კანონის „გარემოსდაცვითი შეფასების კოდექსი“-ს II დანართის 10.3 ქვეპუნქტით (ნარჩენების აღდგენა, გარდა არასახიფათო ნარჩენების წინასწარი დამუშავებისა) გათვალისწინებულ საქმიანობას და ექვემდებარება ამავე კოდექსის მე-7 მუხლით განსაზღვრული სკრინინგის პროცედურის გავლას.

ზემოაღნიშნულიდან გამომდინარე და საქართველოს კანონის „გარემოსდაცვითი შეფასების კოდექსი“-ს მე-7 მუხლის მე-4 ნაწილის შესაბამისად, ქალაქის ნარჩენების გადამამუშავებელი (ნარჩენების აღდგენა) საწარმოს დაგეგმილი საქმიანობის გარემოზე ზემოქმედების შეფასების ჩატარების საჭიროების დადგენის მიზნით მომზადდა სკრინინგის განცხადება.

სკრინინგის განცხადება, საქართველოს ზოგადი ადმინისტრაციული კოდექსის 78-ე მუხლით გათვალისწინებული ინფორმაციის გარდა, მოიცავს:

- ა) მოკლე ინფორმაციას დაგეგმილი საქმიანობის შესახებ;
- ბ) ინფორმაციას დაგეგმილი საქმიანობის მახასიათებლების, განხორციელების ადგილისა და შესაძლო ზემოქმედების ხასიათის შესახებ.

საქმიანობის განხორციელებილი (შპს „ვარკეთილი“-ს) და სკრინინგის განცხადების შემამუშავებელი (შპს „ჯეოკონი“-ს) ორგანიზაციების საკონტაქტო ინფორმაცია მოცემულია ცხრილში 1.1.

**ცხრილი 1.1.** შპს „ვარკეთილი“-ს და შპს „ჯეოკონი“-ს შესახებ ინფორმაცია

საქმიანობის განხორციელებელი	შ.პ.ს. „ვარკეთილი“ (ს/კ 406041000)
იურიდიული მისამართი	ქ. თბილისი, შირაქის ქუჩა #14
ფაქტიური მისამართი	ქ. თბილისი, ბერიაშვილი ქუჩა #12, ნაკვეთი 04/023
საქმიანობის განხორციელების ადგილის მისამართი	ქ. თბილისი, ბერიაშვილი ქუჩა #12, ნაკვეთი 04/023
საქმიანობის სახე	ქალაქის ნარჩენების გადამამუშავება (ნარჩენების აღდგენა)
შ.პ.ს. „ვარკეთილი“-ს დირექტორი	მიხეილ დოლიძე
ელექტრონული ფოსტა	<a href="mailto:agroprofile@yahoo.com">agroprofile@yahoo.com</a>
საკონტაქტო ტელეფონი	(+995 32)599-557-703
საკონსულტაციო ფირმა	შპს „ჯეოკონი“
შპს „ჯეოკონი“-ს დირექტორი	რევაზ რეულიშვილი
ელექტრონული ფოსტა	<a href="mailto:geocon12345@gmail.com">geocon12345@gmail.com</a>
საკონტაქტო ტელეფონი	(+995) 599-540-208

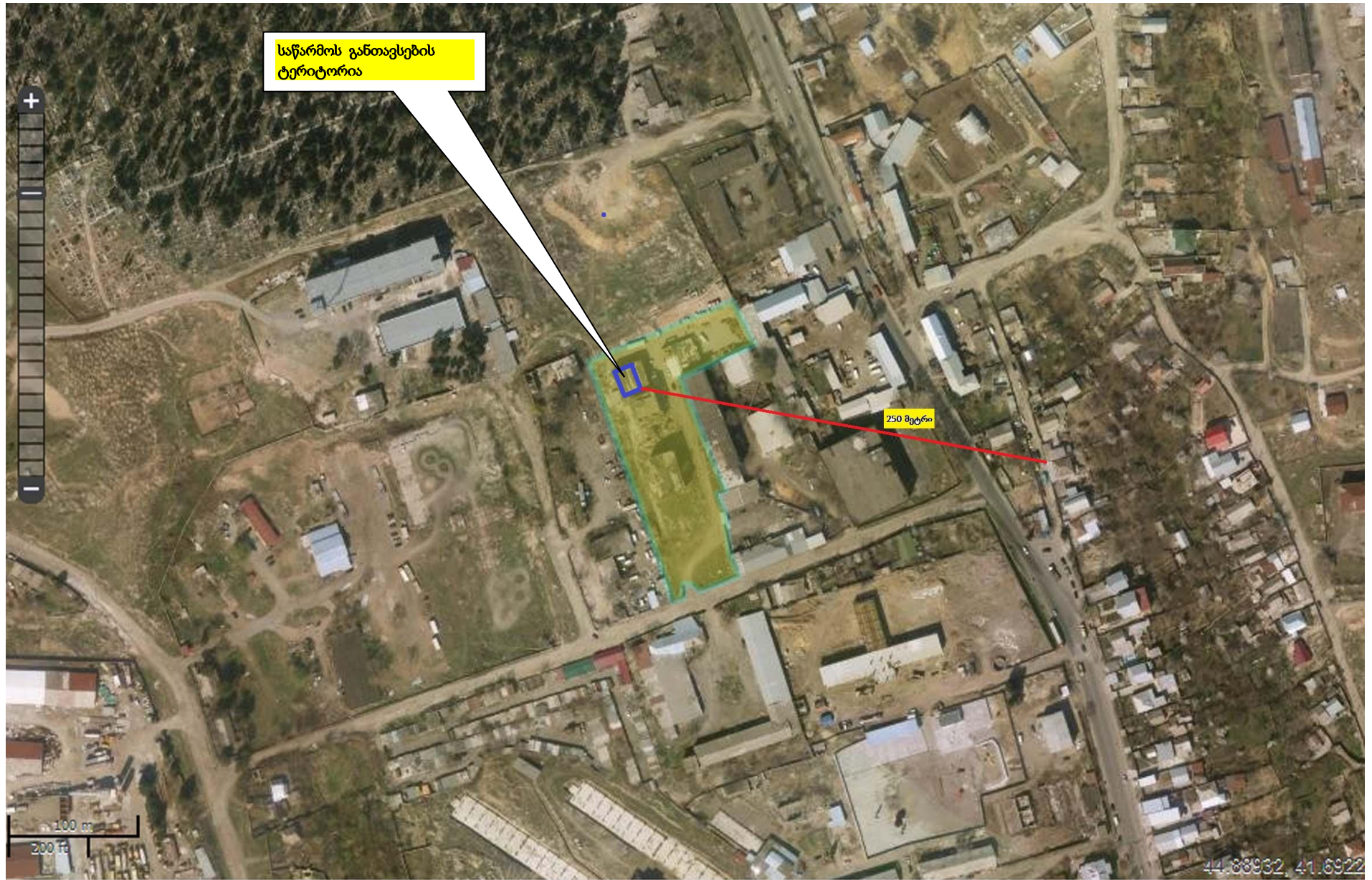
## 2. დაგეგმილი საქმიანობის აღწერა

### 2.1. დაგეგმილი საქმიანობის ადგილმდებარეობა

შ.პ.ს. „ვარკეთილი“-ს (ს/კ 406041000) ქალაქის ნარჩენების გადამამუშავებელი (ნარჩენების აღდგენა) საწარმოს მოწყობა და ექსპლუატაცია დაგეგმილია ქ. თბილისში, ბერიაშვილი ქუჩა #12-ში (ნაკვეთი 04/023) მდებარე არასასოფლო-სამეურნეო ნაკვეთზე (მიწის ნაკვეთის საკადასტრო კოდი: #01.19.19.004.023) არსებული შენობა-ნაგებობიდან ფიზიკური პირი მიხეილ დოლიძის (პირადი ნომერი:46001000877) საკუთრებაში არსებული შენობა-ნაგებობა #3-დან I სართულზე მდებარე 77.2 მ<sup>2</sup> ფართში (იხ.საკადასტრო გეგმა ნახაზზე 2.1.2).

საკვლევი ტერიტორიის ადგილმდებარეობის აეროთანამგზავრული მონაცემები წარმოდგენილია ნახაზზე 2.1.1, საკადასტრო გეგმა ნახაზზე 2.1.2, ხოლო სიტუაციური გეგმა ნახაზზე 2.1.3.

ნახაზი 2.1.1. საკვლევი ტერიტორიის ადგილმდებარეობის აეროთანამგზავრული მონაცემები



წყარო : <http://napr.gov.ge>

შპს "ჯეოკონი"

ნახაზი 2.1.2. საკადასტრო გეგმა



საკადასტრო გეგმა

საჯარო რეესტრის ეროვნული სააგენტო

საკადასტრო კოდი: 01.19.19.004.023

ნაკვეთის დანიშნულება:

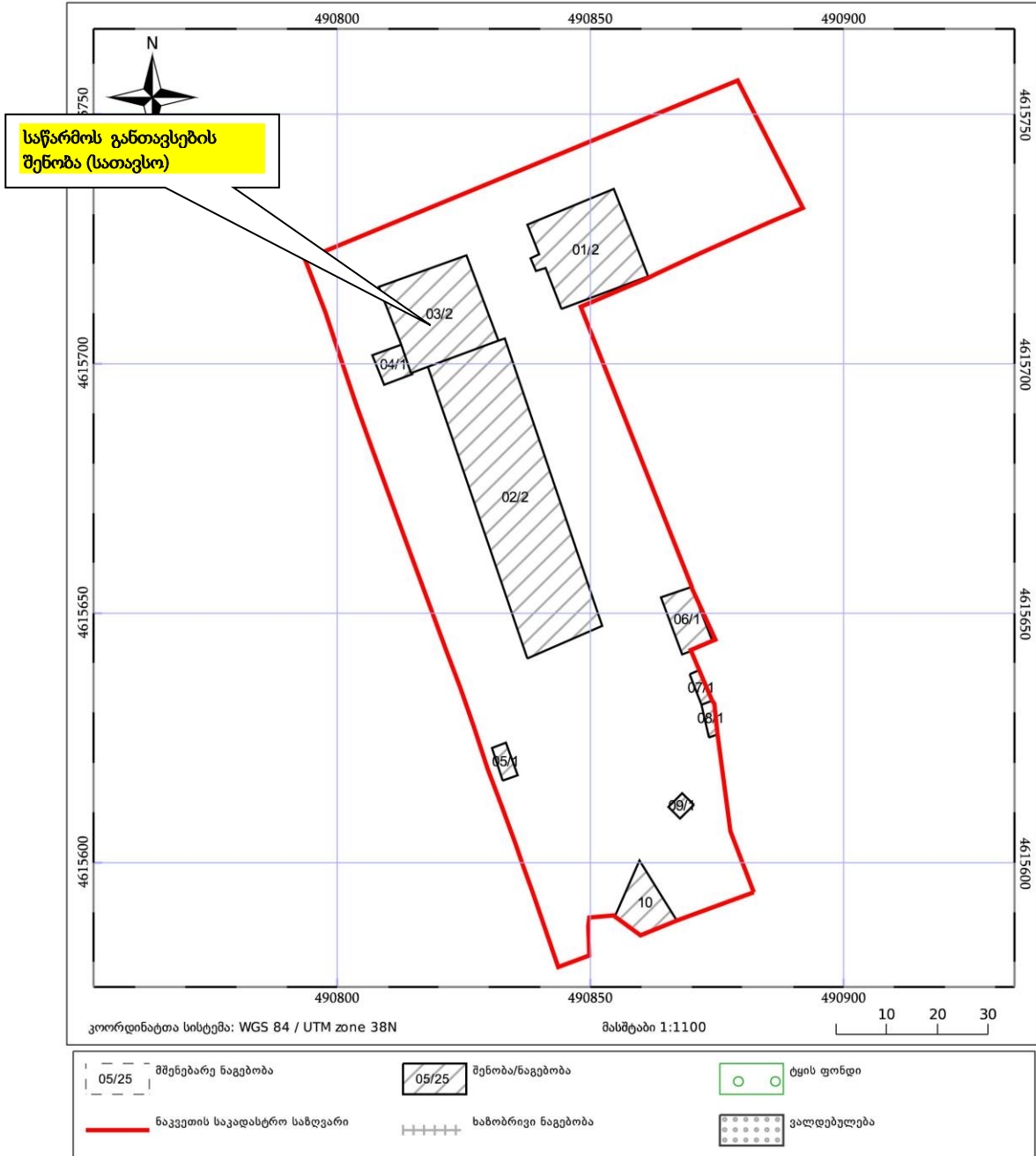
არასასოფლო საშენობო

განცხადების ნომერი: 882019247114

ფართობი:

8423 კვ.მ (WGS 84 / UTM zone 38N)

მომზადების თარიღი: 10/04/2019



საჯარო რეესტრის ეროვნული სააგენტო: ქალაქი თბილისი, სანაპიროს ქუჩა, N2; ტელ: (995 32) 2 25 15 28;

<http://napr.gov.ge>

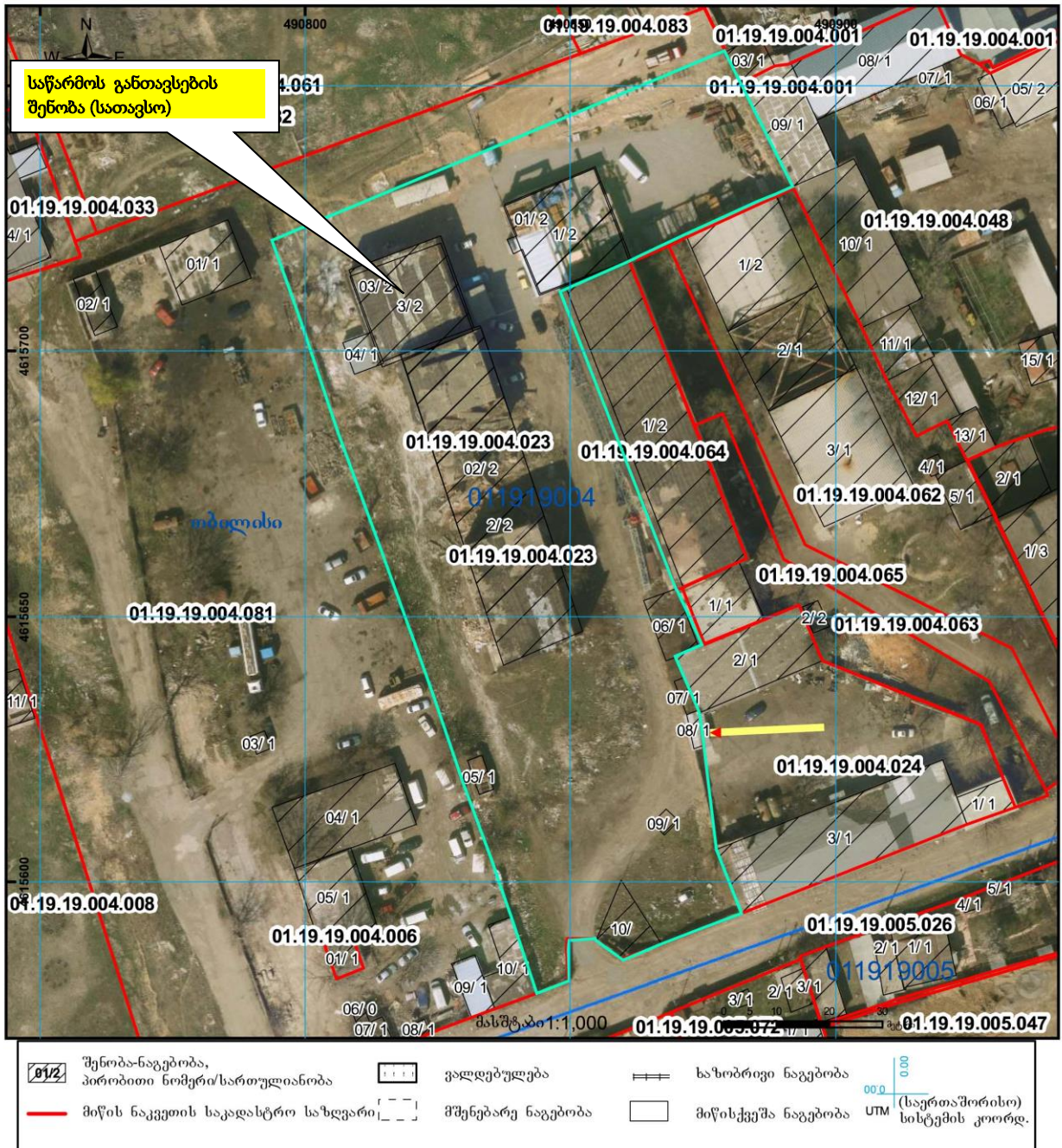
წყარო : [//naprweb.reestri.gov.ge/#/view/17087796](http://naprweb.reestri.gov.ge/#/view/17087796)

ნახაზი 2.1.3. სიტუაციური გეგმა



ნაკვეთი 03-გლის აღრიცხვებარეობას 1/3-ზე ნაკლებად;  
 იმატაებს შენობებს;  
 ორთოფოტოს მიხედვით ნაკვეთი ზრის შენობას;  
 აზომვითი ნახაზის ძალაღმის და ელ.ვერსიაში დასაჯუსტებელია საზღვრის ტიპი  
 (საზღვარი რეგულირებ შენობაზე ბაღის წარმოადგენს ფიქსირებულ საზღვარს)  
 აზომვითი ნახაზი არ შეესაბამება 388-ე დადგენილებით გათვალისწინებულ მოთხოვნებს  
 (არ არის მითითებული საკადასტრო აზომვაზე დასაწერი პირების სახელი და ბავრი)

მიწის ნაკვეთის საკადასტრო კოდი: 01.19.19.004.023  
 განცხადების რეგისტრაციის ნომერი: 882019247114  
 მიწის ნაკვეთის ფართობი: 8423 კვ.მ.  
 პროცედურის თარიღი: 03.04.19



საჯარო რეგისტრის ეროვნული სააგენტო თბილისი 0102 წმ. ნიკოლოზის/ნ. ჩხეიძის ქ. 2 ტელ: (995 32) 91 04 27; ფაქს: (995 32) 91 03 41  
 საჯარო რეგისტრის ეროვნული სააგენტო თბილისი დ. აღმაშენებლის გამზ. 89/24 ტელ: (995 32) 94 13 65

[www.napr.gov.ge](http://www.napr.gov.ge)

წყარო : <https://naprweb.reestri.gov.ge/#/view/17087796>

საკვლევი ტერიტორიისათვის უახლოესი სახოვრებელი დასახლებაა - მ.გახოკიძის ქუჩა, რომელიც განთავსებულია ამ ტერიტორიის აღმოსავლეთის მიმართულებით. მინიმალური მანძილი საცხოვრებელ სახლებამდე შეადგენს არანაკლებ 250 მ-ს (იხ. საკვლევი ტერიტორიის ადგილმდებარეობის აეროფოტო ნახაზზე 2.1.1).

საწარმოს განთავსების ტერიტორიიდან უახლოესი წყალსატევია მდ. მტკვარი, რომელიც გაედინება საწარმოს სამხრეთით 3,370 კმ-მდე მანძილში (იხ. საკვლევი ტერიტორიის ადგილმდებარეობის აეროფოტო ნახაზზე 2.1.1).

საპროექტო ტერიტორიის აღმოსავლეთით, დასავლეთით, ჩრდილოეთით და სამხრეთით ესაზღვრება არასასოფლო-სამეურნეო დანიშნულების მიწის ნაკვეთები (იხ. საკვლევი ტერიტორიის სიტუაციური გეგმა ნახაზზე 2.1.3).

საკვლევ ტერიტორიაზე საბაზისო საველე კვლევის ფარგლებში გამოვლენილი არ ყოფილა არცერთი ეს მნიშვნელოვანი ჰაბიტატი ან სახეობა. უშუალოდ საკვლევ ტერიტორიაზე ხე-მცენარეული საფარი პრაქტიკულად წარმოდგენილი არ არის. საწარმოსათვის შერჩეული ტერიტორია ათეული წლების განმავლობაში განიცდიდა მაღალ ტექნოგენურ და ანთროპოგენურ დატვირთვას, რის გამოც ჩამოყალიბებულია ტიპური ტექნოგენური ლანდშაფტი. საკვლევი ტერიტორიის ხედები იხ. სურათი 2.1.1.



სურათი 2.1.1. საკვლევე ტერიტორიის ხედები



## 2.2. დაგეგმილი საქმიანობის მოკლე აღწერა

### 2.2.1. დაგეგმილი საქმიანობის ზოგადი დახასიათება

შპს „ვარკეთილი“-ს მიერ დაგეგმილია ქაღალდის და მუყაოს ნარჩენების (ნარჩენის კოდი: 03 03 08, 15 01 01, 19 12 01, 20 01 01) გადამუშავება (აღდგენა) და მისგან ჰიგიენური ქაღალდის წარმოება.

საწარმოს საპროექტო წარმადობა შეადგენს 1200 კგ დღე-ღამეში, ანუ სამუშაო რეჟიმის გათვალისწინებით 1200 კგ/დღ.დ.\*300დღ.დ./წელ.\*10<sup>-3</sup>= 360,0 ტ/წელ. პროდუქციის წარმოებას. ამ ოდენობით პროდუქციის წარმოებისათვის საჭირო მაკულატურას რაოდენობაა დღე-ღამეში 1320 კილოგრამი, ანუ 1320 კგ/დღ.დ.\*300დღ.დ./წელ.\*10<sup>-3</sup>= 396,0 ტ/წელ.

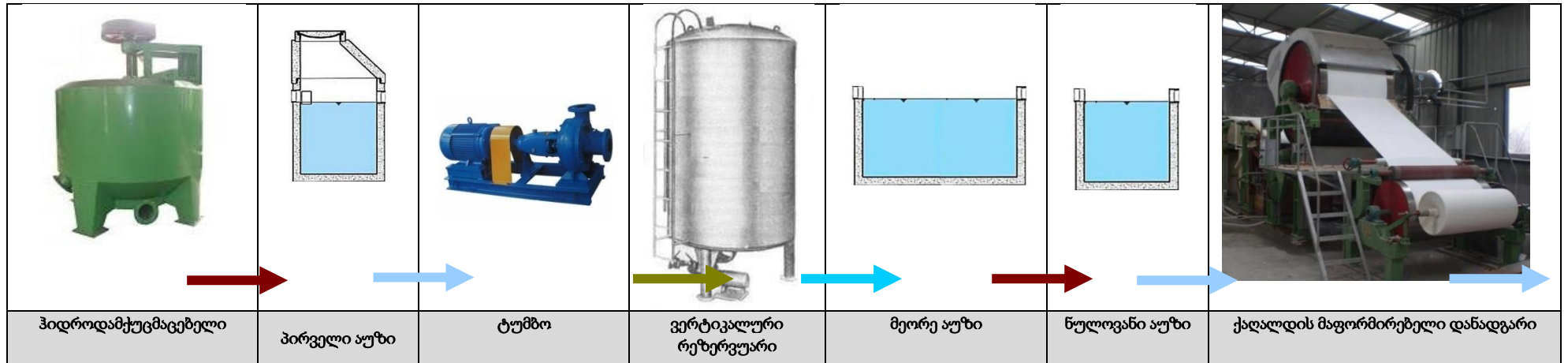
საწარმოში მაკულატურა შემოიტანება სხვადასხვა სახის ორგანიზაციებიდან, სტამბებიდან, ბიბლიოთეკებიდან, საიდანაც იღებს მხოლოდ წიგნებს, რვეულებს, გაზეთებს და საბეჭდო-ობსეტურ ქაღალდის ნარჩენებს.

საწარმოში შემოტანილი მაკულატურა საწყობდება შენობის შიგნით ერთ მხარეს, რომელიც გამოყოფილი იქნება საწარმოო პროცესებში საჭირო დანადგარებიდან (იხ. სურათი 2).

საწარმოო ციკლის პირველ ეტაპზე ხდება მაკულატურის გადარჩევა. ტექნოლოგიურად ვარგისი მასალა არ უნდა შეიცავდეს უცხო მინარევებს: პოლიეთილენს, პლასტმასს, მეტალს, თოკებს, წებოვანი ლენტს ე.წ. „სკოჩს“. მაკულატურა არ უნდა იყოს დაბინძურებული ზეთოვანი და ცხიმოვანი ნივთიერებებით, არ უნდა იყოს წყალში უხსნადი მასალა - კალკა, სურათები, ელ. კარდიოგრამის ფირები და ა.შ. საწარმოში ხელით გადარჩევისას ხორციელდება ზემოთ ჩამოთვლილი არა საჭირო ინგრედიენტების მოცილება. გადარჩევისას წარმოქმნილი ნარჩენები იყრება ნაგვის ბუნკერში, რომელიც შემდგომ გააქვს ქ. თბილისის დასუფთავების სამსახურს.

ქაღალდის ნარჩენების შემდგომი გადამუშავების ცალკეული საფეხურის ელემენტები წარმოდგენილია სურათზე 2.2.1.1.

სურათი 2.2.1.1. ქაღალდის ნარჩენების გადამუშავების ცალკეული საფეხურის ელემენტები



გასუფთავებული (ხელით გადარჩეული) მაკულატურა თავსდება ჰიდროდამქუცმაცებელში, რომლის დანიშნულებაცაა ქაღალდის მაკულატურის დაქუცმაცება და ბოჭკოების განშრევა. დამუშავება მიმდინარეობს წყალთან ერთად ყოველგვარი დანამატებისა და საღებავების გარეშე (ჰიდროდამქუცმაცებელის ტიპური ხედი იხ. სურათი 2.2.1.2).

**სურათი 2.2.1.2.** ჰიდროდამქუცმაცებელის ტიპური ხედი



შემდგომ დაქუცმაცებული მასა გადადის პირველ ავზში, საიდანაც წყლის ტუმბოს საშუალებით გადადის ვერტიკალურ რეზერვუარში, რომელიც წარმოადგენს მიღებული მასის სასაწყობე უბანს. ვერტიკალური რეზერვუარში ხდება მასის არევა, რაც იწვევს ქაღალდის ხარისხის გაუმჯობესებას. ვერტიკალური რეზერვუარიდან, მასა გადადის მეორე აუზში, საიდანაც გაწმენდილი მასა გადადის ნულოვან აუზში, სადაც მიმდინარეობს მასის სრული ჰომოგენიზაცია. ნულოვან აუზიდან მასა მიეწოდება ქაღალდის მაფორმირებელ დანადგარს (დანადგარის ტიპური ხედი იხ. სურათი 2.2.1.3).

**სურათი 2.2.1.3.** ქაღალდის მაფორმირებელი დანადგარი



ქალაღდის მადორმირებელ დანადგარში ქალაღდის მასა ჩამოედინება კაპრონის ბადურაზე, საიდანაც წყალი ჩადინება სპეციალურ სალექარ რეზერვუარში, რომლის ზომებია 4x2x2. წყალთან ერთად გამყოლი მცირე რაოდენობით დაქუცმაცებული მასა ილექება სალექარ რეზერვუარში, რომელიც იწმინდება ყოველ მესამე დღეს. სალექარ რეზერვუარში დარჩენილი სუფთა დალექილი წყლის ჩადინება განხორციელდება ქ. თბილისის საკანალიზაციო ქსელში.

კაპრონის ბადურაზე ჩამოდენილი ქალაღდის მასა ეკვრის ქალაღდის საშრობ დოლს, სადაც ქალაღდის შრობა მიმდინარეობს 75-80°C გრადუს ტემპერატურაზე. საშრობ დოლი ცხელდება ორთქლის საშუალებით, რომელის გამომუშავდება ბუნებრივ აირზე მომუშავე საქვაბეში, სადაც ბუნებრივ აირის ხარჯი ტოლი იქნება 15 მ<sup>3</sup>/სთ-ში, ანუ 15 მ<sup>3</sup>/სთ x 8სთ x 300დღ./წელ.= 36 000 მ<sup>3</sup>/წელ.

საბოლოოდ გამომშრალი მიღებული ქალაღდი ეხვევა დიდ რულონებად (იხ. სურათი 2.2.1.4).

#### სურათი 2.2.1.4. ქალაღდის დიდი რულონები



შემდგომ ეტაპზე ქალაღდის დიდი რულონების გადახვევა ხდება სპეციალური ქალაღდის გადასახვევი დანადგარის (იხ. სურათი 2.2.1.5) მეშვეობით პატარა რულონებად (იხ. სურათი 2.2.1.6).

#### სურათი 2.2.1.5. ქალაღდის გადასახვევი დანადგარი



### სურათი 2.2.1.6. ქალაღდის პატარა რულონები



ქალაღდის პატარა რულონებს ეკვრის ეტიკეტი და შემდგომ იჭრება ქალაღდის საჭრელი ლენტური ხერხით (იხ. სურათი 2.2.1.7). ჭრის დროს წარმოქმნილი ქალაღდის ნარჩენები ბრუბდება კვლავწარმოებაში.

### სურათი 2.2.1.7. ქალაღდის პატარა რულონების საჭრელი დანადგარი



საბოლოო ეტაპზე ხდება შეფუთვა მზა პროდუქციის შეფუთვა (იხ. სურათი 2.2.1.8) და დასაწყობება სპეციალურად გამოყოფილ სასაწყობე ტერიტორიაზე.

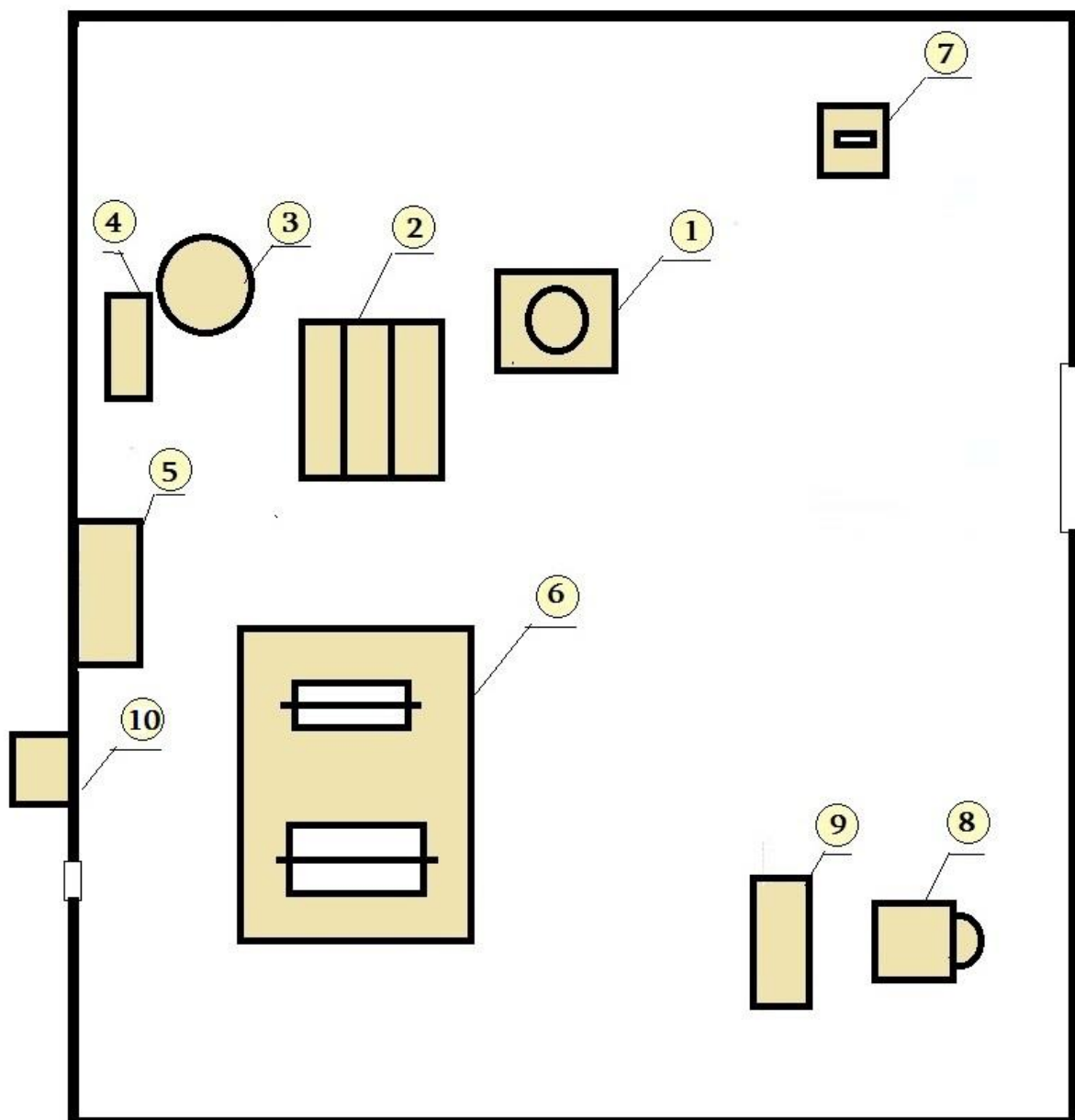
*შპს "ჯეოკონი"*

## სურათი 2.2.1.8. მზა პროდუქცია



საწარმოო პროცესების უზრუნველყოფისათვის აუცილებელი ტექნოლოგიური და დამხმარე ინფრასტრუქტურის სხვადასხვა ელემენტები წარმოდგენილია წარმოდგენილია საპროექტო საწარმოს გენგეგმის ნახაზზე ნახაზზე 2.2.1.1.

## 2.2.1.1. საწარმოს გენგეგმა



**ექსპლიკაცია.** 1. ქაღალდის დამაქუცმაცებელი; 2. პირველი აუზი; 3. ვერტიკალური რეზერვუარი; 4. მეორე აუზი; 5. ნულოვანი აუზი; 6. ქაღალდის მაფორმირებელი დანადგარი; 7. ქაღალდის გადასახვევი დანადგარი; 8. ქაღალდის პატარა რულონების საჭრელი დანადგარი; 9. დასაფასოებელი მაგიდა; 10. საქვაბე.

საწარმოში წყალი გამოიყენება სასმელ-სამეურნეო და საწარმოო მიზნებისათვის, რომელსაც იღებს პროექტის მიხედვით საწარმოს წყალმომარაგება მოხდება შპს "ჯორჯიან უოთერ ენდ ფაუერი"-ს (GWP) წყალმომარაგების არსებული ქსელიდან.

**წყლის ხარჯი სასმელ-სამეურნეო მიზნებისათვის.** სასმელ-სამეურნეო მიზნებისათვის წყალი გამოიყენება საოფისე შენობაში და სანიტარულ კვანძებში მოსამსახურეთა მოთხოვნების დასაკმაყოფილებლად.

სასმელ-სამეურნეო მიზნებისათვის წყლის რაოდენობა იანგარიშება ფორმულით:

$$Q = (A * N) \text{ მ}^3/\text{დ.დ.}$$



სადაც:

- Q - დღეღამეში სასმელ-სამეურნეო მიზნებისათვის საჭირო წყლის ხარჯი;
- A - მუშაკთა საერთო რაოდენობა დღეღამის განმავლობაში, ჩვენ შემთხვევაში A=10 მუშაკი;
- N- წყლის ნორმა სასმელ-სამეურნეო მიზნებისათვის ერთ მუშაკზე დღის განმავლობაში, საწარმოს პირობებისათვის  $N = 0,045 \text{ მ}^3/\text{დღ.დ.}$

აქედან გამომდინარე, დღე-ღამეში სასმელ-სამეურნეო მიზნებისათვის საჭირო წყლის ხარჯი იქნება:

$$Q = (10 * 0,045) = 0,45 \text{ მ}^3/\text{დღ-ში, ხოლო წლიური რაოდენობა იქნება } 0,45 * 300 = 135,0 \text{ მ}^3/\text{წელ.}$$

**წყლის ხარჯი საწარმოო მიზნებისათვის.** საწარმოო მიზნებისათვის წყალი გამოიყენება ტექნოლოგიურ ციკლში მეორადი ქაღალდის გადამამუშავებისას და დანადგარების რეცხვისას.

საწარმოო პრაქტიკის შესაბამისად 1 ტონა ქაღალდის წარმოებას საშუალოდ ესაჭიროება 30 მ<sup>3</sup> წყალი რომელიც ბრუნვით სისტემაშია ჩართული. უკვე საბოლოოდ დაქუცმაცებული მასა ჩამოედინება კაპრონის ბადურაზე, საიდანაც წყალი ჩაედინება სპეციალურ სალექარ რეზერვუარში. სალექარ რეზერვუარში უკვე დალექილი წყლის ძირითადი რაოდენობა სპეციალური წყლის ტუმბოს საშუალებით გადაიქაჩება წყლის რეზერვუარში, რომელიც ბრუნდება ტექნოლოგიური ციკლში ხელახლად გამოიყენება მაკულატურის გადასამუშავებლად, ხოლო მისი მცირე ნაწილი ხვდება საწარმოს ტერიტორიაზე არსებულ საკანალიზაციო ქსელში. წყალთან ერთად გამოყოლილი მცირე რაოდენობით დაქუცმაცებული მასა ილექება სალექარ რეზერვუარში, რომელიც პერიოდულად იწმინდება.

საწარმოო პრაქტიკის შესაბამისად საწარმოს ტექნოლოგიური ციკლში წყლის დანაკარგების შესავსებად წყლის ხარჯი თვის განმავლობაში არ აღემატება 40 მ<sup>3</sup>-ს, შესაბამისად წლის განმავლობაში გამოყენებული წყლის საშუალო რაოდენობა შეადგენს 480,0 მ<sup>3</sup>/წელ.

წყალი ასევე გამოიყენება საწარმოში დანადგარების გარეცხვისათვის, რომლის ხარჯი ერთ რეცხვაზე შეადგენს საშუალოდ 2,0 მ<sup>3</sup>-ს. დანადგარების გარეცხვა ხორციელდება დაახლოებით 10 დღეში ერთხელ, ანუ წელიწადში გასარეცხად გამოყენებული წყლის ხარჯი ტოლი იქნება 60,0 მ<sup>3</sup>/წელ.

ამრიგად საწარმოო მიზნით გამოყენებული წყლის რაოდენობა ტოლი იქნება:

$$480,0 + 60,0 = 540,0 \text{ მ}^3/\text{წელ.}$$

დაგეგმილი საქმიანობის სპეციფიკიდან გამომდინარე ობიექტზე ძირითადად წარმოიქმნება შემდეგი სახის ჩამდინარე წყლები:

- სამეურნეო-საყოფაცხოვრებო ჩამდინარე წყლები;
- საწარმოო.

**სამეურნეო-ფეკალური ჩამდინარე წყლები.** სამეურნეო-ფეკალური ჩამდინარე წყლების რაოდენობის გაანგარიშება ხდება გამოყენებული სასმელ-სამეურნეო დანიშნულების წყლის 20%-იანი დანაკარგის გათვალისწინებით და საწარმოსათვის იქნება  $135,0 * 0,8 = 108,0 \text{ მ}^3/\text{წელ.}$

აღნიშნული სამეურნეო-საყოფაცხოვრებო ჩამდინარე წყლები მიემართება საკანალიზაციო კოლექტორის მეშვეობით ქ. თბილისის საკანალიზაციო სისტემაში შესაბამისი ხელშეკრულებით გათვალისწინებული პირობებით.

**საწარმოო ჩამდინარე წყლები.** როგორც უკვე აღინიშნა საწარმოს ტექნოლოგიურ ციკლში გამოყენებული წყალი ჩართულია ბრუნვით სისტემაში და ხდება მისი ხელახლად მაკულატურის გამოიყენება გადასამუშავებლად, ხოლო მისი მცირე ნაწილი, პირობითად სუფთა ჩამდინარე წყლების სახით, ხვდება საწარმოს ტერიტორიაზე არსებულ საკანალიზაციო ქსელში.

**სანიაღვრე ჩამდინარე წყლები.** საწარმოს განლაგების ტერიტორიის ფართობი შეადგენს - 77,0 კვ.მ-ს, ანუ - 0,0077 ჰა-ს. საწარმოო პროცესი მიმდინარეობს დახურულ შენობაში, ამიტომ ფაქტიურად არ არსებობს სანიაღვრე წყლების წარმოქმნის პოტენციური წყაროები.

საწარმოს საქმიანობის პროცესში წარმოქმნილი საწარმოო ნარჩენებიდან აღსანიშნავია შემოსული ქაღალდის ნარჩენების დახარისხების პროცესში წარმოქმნილი ნარჩენები, კერძოდ: პოლიეთილენი და სხვა პოლიმერები, მეტალი, თოკები, ე წ „სკოჩი“, ასევე კალკა, სურათები, ელ. კარდიოგრამის ფილები და ა.შ. ყველა აღნიშნული ნარჩენი მიეკუთვნება არასახიფათო ნარჩენებს, რომელთა საერთო საშუალო რაოდენობა წლის განმავლობაში არ აღემატება 700-800 კგ-ს. საწარმოში დასაქმებული პერსონალის რაოდენობის მიხედვით (10 კაცი) წლის განმავლობაში წარმოქმნილი საყოფაცხოვრებო ნარჩენების რაოდენობა შეადგენს 7,5-8,0 მ<sup>3</sup>-ს.

გარდა აღნიშნულისა, ნარჩენს წარმოადგენს ტექნოლოგიურ პროცესში გამოყენებული, წყლის სალექარში დარჩენილი ქაღალდის ნარჩენები, რომლის წლიური რაოდენობა შეადგენს 500-600 კგ-ს.

ნარჩენების განთავსება ხდება შპს "თბილსერვის ჯგუფი"-ს სამსახურის ბუნკერებში და გატანა ხდება ამ სამსახურის სპეციალური მანქანების გამოყენებით.

საწარმო იმუშავებს შემდეგი რეჟიმით:

- წელიწადში 300 სამუშაო დღე;
- ერთცვლიანი სამუშაო დღე;
- ცვლის ხანგრძლივობა 8 საათი.

## 2.2.2. საწარმოს მიმდინარე საქმიანობისათვის გამოყენებული ბუნებრივი რესურსები

საწარმოს მიმდინარე საქმიანობის პროცესში გამოყენებული ბუნებრივი რესურსების შესახებ ინფორმაცია მოცემულია ქვემოთ ცხრილ 2.2.2.1-ში

### ცხრილი 2.2.2.1. გამოყენებული ბუნებრივი რესურსები

№	ბუნებრივი რესურსის დასახელება	რესურსის დანახარჯი წლის განმავლობაში
1	მიწის ნაკვეთი, ჰა	0,0077
2	წყლის რესურსი, მ <sup>3</sup> /წელ	675,0
3	ბუნებრივი აირი, მ <sup>3</sup> / წელ	36 000,0

**3. გარემოზე შესაძლო ზემოქმედებების შეფასება**

შ.პ.ს. „ვარკეთილი“-ს ქალაქის ნარჩენების გადამამუშავებელი (ნარჩენების აღდგენა) საწარმოს დაგეგმილი საქმიანობის გარემოზე შესაძლო ზემოქმედების შეფასება შესრულებულია საქართველოს კანონის „გარემოსდაცვითი შეფასების კოდექსი“-ს მე-7 მუხლის, მე-6 პუნქტში მოცემული შეფასების კრიტერიუმების მიხედვით, რაც მოცემულია ქვემოთ:

	საქმიანობის მახასიათებლები	გარემოზე ზემოქმედების რისკის არსებობა		მოკლე რეზიუმე
		დიახ	არა	
<b>1.0. საქმიანობის მასშტაბი</b>				
1.1.	არსებულ საქმიანობასთან ან/და დაგეგმილ საქმიანობასთან კუმულაციური ზემოქმედება		+	კუმულაციურ ზემოქმედებაში იგულისხმება განსახილველი პროექტის და საკვლევ რეგიონის ფარგლებში სხვა პროექტების (არსებული თუ პერსპექტიული ობიექტების) კომპლექსური ზეგავლენა ბუნებრივ და სოციალურ გარემოზე, რაც ქმნის კუმულაციურ ეფექტს. საწარმოს ფუნქციონირების პერიოდში კუმულაციური ზემოქმედება არ არის მოსალოდნელი, რადგან საწარმოს დაგეგმილი საქმიანობის გავლენის ზონაში ანალოგიური ტიპის ობიექტი არ ფუნქციონირებს
1.2	ბუნებრივი რესურსების (განსაკუთრებით - წყლის, ნიადაგის, მიწის, ბიომრავალფეროვნების) გამოყენება		+	პროექტის განხორციელების შედეგად გამოყენებული იქნება შ.პ.ს. „ვარკეთილი“-ს საკუთრებაში არსებული არასასოფლო-სამეურნეო დანიშნულების მიწის ნაკვეთი. საწარმოს მიერ სასმელ-სამეურნეო მიზნით და საწარმოო პროცესში გამოიყენება წყალი-წელიწადში 675,0 მ <sup>3</sup> /წელ. წყალი, რომლის აღება ხდება შპს "ჯორჯიან უოთერ ენდ ფაუერ"-ს (GWP) ქ. თბილისის წყალმომარაგების არსებული ქსელიდან.
1.3	ნარჩენების წარმოქმნა		+	საწარმოს ექსპლუატაციის პროცესში წარმოქმნილი ნარჩენებიდან აღსანიშნავია საყოფაცხოვრებო ნარჩენები, ნედლეულის დახარისხების დროს წარმოქმნილი არასახიფათო ნარჩენები და საწარმოს ბრუნვითი სისტემის სალექარიდან ამოღებული ნალექი. საწარმოო პროცესი სახიფათო ნარჩენების წარმოქმნასთან დაკავშირებული არ არის. ნარჩენების გატანა ხდება შპს "თბილსერვის ჯგუფი"-ს მიერ.
1.4	გარემოს დაბინძურება და ხმაური		+	საწარმოს ექსპლუატაციის პროცესში ადგილი აქვს ბუნებრივი აირის წვის პროდუქტების ემისიას და საჭრელ დანადგარზე ქალაქის პატარა რულონების ხერხით დაჭრის დროს არაორგანიზებულ გაფრქვევებს. ატმოსფერულ ჰაერში გამოიყოფა მცირე რაოდენობის მავნე ნივთიერებები (აზოტის დიოქსიდი, ნახშირბადის ოქსიდი და შეწონილი ნაწილეკები) და საცხოვრებელი განაშენიანების საზღვარზე (საწარმოდან 250 მეტრის მანძილზე) მავნე ნივთიერებათა ზენორმატიული გავრცელება მოსალოდნელი არ არის. ექსპლუატაციის პერიოდში ხმაურის გავრცელების ძირითად წყაროებს წარმოადგენს

				სატრანსპორტო ოპერაციებისთვის გამოყენებული და ტექნოლოგიური პროცესების შესრულებაში მონაწილე ტექნიკური საშუალებები. საწარმოს მუშაობის მთელი პროცესი მიმდინარეობს დახურულ შენობაში და მხოლოდ დღის საათებში, შესაბამისად არ არის მოსალოდნელი ხმაურის ზენორმატიული გავრცელება და ზემოქმედება მოსახლეობაზე. საქმიანობის პროცესში ნედლეულისა და პროდუქციის ტრანსპორტირებისათვის გამოყენებულია მცირე ტონაჟიანი საავტომობილო ტრანსპორტი. ამასთან, სატრანსპორტო ოპერაციები ხორციელდება მხოლოდ დღის საათებში, შესაბამისად არ არის მოსალოდნელი ხმაურის ზენორმატიული გავრცელება და ზემოქმედება მოსახლეობაზე.
1.5	საქმიანობასთან დაკავშირებული მასშტაბური ავარიის ან/და კატასტროფის რისკი		+	საწარმოს დაგეგმილი საქმიანობა არ უკავშირდება ავარიის ან/ და კატასტროფის რისკს. სახანძრო უსაფრთხოების მიზნით საწარმოს გაჩნია ხანძრურობის საშუალებები, მათ შორის წყლის მარაგი.
<b>2. დაგეგმილი საქმიანობის განხორციელების ადგილი და მისი თავსებადობა</b>				
2.1	ჭარბტენიან ტერიტორიასთან		+	საპროექტო ტერიტორია არ ესაზღვრება ჭარბტენიან ტერიტორიებს. ზემოქმედება მოსალოდნელი არ არის.
2.2	შავი ზღვის სანაპირო ზოლთან		+	დაგეგმილი საქმიანობიდან და დაცილების მანძილებიდან გამომდინარე შავ ზღვაზე ზემოქმედება მოსალოდნელი არ არის.
2.3	ტყით მჭიდროდ დაფარულ ტერიტორიასთან, სადაც გაბატონებულია საქართველოს „წითელი ნუსხის“ სახეობები		+	საპროექტო ტერიტორიის სიახლოვეს არ არის ტყით მჭიდროდ დაფარული ტერიტორია, სადაც გაბატონებულია საქართველოს „წითელი ნუსხის“ სახეობები
2.4	დაცულ ტერიტორიებთან		+	საპროექტო საწარმოს ტერიტორიის სიახლოვეს საქართველოს კანონმდებლობით და საერთაშორისო კონვენციებით დაცული ტერიტორიები განლაგებული არ არის. პროექტის განხორციელების შედეგად დაცულ ტერიტორიებზე პირდაპირი სახის ზემოქმედება პრაქტიკულად გამორიცხულია.
2.5	მჭიდროდ დასახლებულ ტერიტორიასთან	+		საწარმოს განთავსების ტერიტორიისათვის უახლოესი სახორცელებელი დასახლებაა - მ.გახოკიძის ქუჩა, რომელიც განთავსებულია ამ ტერიტორიის აღმოსავლეთის მიმართულებით. მინიმალური მანძილი საცხოვრებელ სახლებამდე შეადგენს არანაკლებ 250 მ-ს, თუმცა დაგეგმილი საქმიანობის სპეციფიკიდან, მასშტაბებიდან და დაგეგმილი საქმიანობისათვის შერჩეული ტექნოლოგიიდან გამომდინარე ექსპლუატაციის ეტაპზე მოსალოდნელი ზემოქმედება იქნება დაბალი მნიშვნელობის.
2.6	კულტურული მემკვიდრეობის ძეგლთან და სხვა ობიექტთან		+	ტერიტორიის შესწავლის შედეგად ხილული ისტორიულ-არქეოლოგიური ძეგლები არ გამოვლენილა.
<b>3. საქმიანობის შესაძლო ზემოქმედების ხასიათი</b>				
3.1	ზემოქმედების ტრანსსასაზღვრო ხასიათი		+	საქმიანობის სპეციფიკიდან და მასშტაბებიდან გამომდინარე ტრანსსასაზღვრო ზემოქმედება არ არის მოსალოდნელი.

3.2	ზემოქმედების შესაძლო ხარისხი და კომპლექსურობა		+	საწარმოს ექსპლუატაციის პროცესში გარემოზე ზემოქმედების რისკები მინიმალურია
-----	---	--	---	---

## 4.დანართები

## დანართი 4.1. საჯარო რეესტრიდან ამონაწერი



მიწის (უძრავი ქონების) საკადასტრო კოდი

N 01.19.19.004.023

## ამონაწერი საჯარო რეესტრიდან

განცხადების რეგისტრაცია  
N 882019247114 - 03/04/2019 12:09:23მომზადების თარიღი  
10/04/2019 12:05:03

## საკუთრების განყოფილება

ზონა თბილისი	სექტორი სამგორი	კვარტალი	ნაკვეთი	ნაკვეთის საკუთრების გიპი: თანასაკუთრება ნაკვეთის დანიშნულება: არასასოფლო სამეურნეო დაზუსტებული ფართობი: 8423.00 კვ.მ. ნაკვეთის წინა ნომერი: 01.19.19.004.015; შენობა-ნაგებობის ჩამონათვალი: N1, N2, N3, N4, N5, N6, N7, N8, N9 და N10 (ფარდული)
01	19	19	004/023	

მისამართი: ქალაქი თბილისი, ქუჩა ბერიაშვილი, N 12,  
(ნაკვეთი 04/023)

## მესაკუთრის განყოფილება

განცხადების რეგისტრაცია : ნომერი 892018805429 , თარიღი 17/09/2018 11:51:45  
უფლების რეგისტრაცია: თარიღი 19/09/2018

## უფლების დამადასტურებელი დოკუმენტი:

- ხელშეკრულება უძრავი ქონების საკუთრებაში უსასყიდლოდ გადაცემის შესახებ, დამოწმების თარიღი: 11/04/2012, საქართველოს იუსტიციის სამინისტროს საჯარო რეესტრის ეროვნული სააგენტო
- უძრავი ნივთის ნასყიდობის ხელშეკრულება, დამოწმების თარიღი: 03/06/2014, საქართველოს იუსტიციის სამინისტროს საჯარო რეესტრის ეროვნული სააგენტო
- წერილი N05/9266, დამოწმების თარიღი: 30/04/2012, საქართველოს ეკონომიკისა და მდგრადი განვითარების სამინისტრო
- უძრავი ნივთის ნასყიდობის ხელშეკრულება, დამოწმების თარიღი: 17/09/2018, საქართველოს იუსტიციის სამინისტროს საჯარო რეესტრის ეროვნული სააგენტო

## მესაკუთრეები:

მიხეილ დოლიძე, P/N: 46001000877  
ნინო ვარშანიძე, P/N: 35001075718  
სახელმწიფო

## მესაკუთრე: აღწერა:

სახელმწიფო შენობა-ნაგებობა N2 საერთო ფართობით 1346.3 კვ.მ.; შენობა-ნაგებობა N3-დან I სართულზე 233.26 კვ.მ. ფართი და II სართულზე 359.34 კვ.მ., შენობა-ნაგებობები: N4, N5, N6, N7, N8, N9 და N10 (ფარდული)

ნინო  
ვარშანიძე

შენობა-ნაგებობა N1-დან I სართულზე ფართი 312.88 კვ.მ. შესაბამისი წილი მიწის ნაკვეთით

მიხეილ  
დოლიძე

შენობა-ნაგებობა N1-დან II სართულზე ფართი 247 კვ.მ.; შენობა-ნაგებობა N3-დან I სართულზე 77.2 კვ.მ. ფართი და შესაბამისი წილი მიწის ნაკვეთი ფართობით 1407.36 კვ.მ

## იპოთეკა

განცხადების  
რეგისტრაცია  
ნომერი  
892018094650  
თარიღი 05/02/2018  
13:11:14

იპოთეკარი: სააქციო საზოგადოება "პროკრედიტ ბანკი"204851197;  
მესაკუთრე: ნინო ვარშანიძე P/N: 35001075718;  
საგანი: ნინო ვარშანიძის კუთვნილი შენობა-ნაგებობა N1-დან I სართულზე ფართი 312.88  
კვ.მ. შესაბამისი წილი მიწის ნაკვეთით ;

უფლების  
რეგისტრაცია: თარიღი  
05/02/2018

იპოთეკის ხელშეკრულება N670776943-021, დამოწმების თარიღი 05/02/2018,  
საქართველოს იუსტიციის სამინისტროს საჯარო რეესტრის ეროვნული სააგენტო

საგადასახადო გირავენობა:

რეგისტრირებული არ არის

## სარგებლობა

განცხადების  
რეგისტრაცია  
ნომერი  
882014325663  
თარიღი 23/06/2014  
15:04:12

ქვემოთხაზუ: შპს "სეტა პროიექტოს ინტერნაციონალეს SETA Proyectos  
Internacionales" 404423405;  
ქვემოთხაზუ: შპს "ესპანეთი - 2010" 406035641;

საგანი: შენობა-ნაგებობა N1-დან I სართულზე მდებარე 312.88 კვ.მ. ფართიდან 100 კვ.მ.;  
ვადა: 1 წელი;

უფლების  
რეგისტრაცია: თარიღი  
26/06/2014

ქვემოთხაზუ: ხელშეკრულება, დამოწმების თარიღი 23/06/2014, სსიპ საქართველოს იუსტიციის  
სამინისტროს საჯარო რეესტრის ეროვნული სააგენტო

განცხადების  
რეგისტრაცია  
ნომერი  
882014287923  
თარიღი 04/06/2014  
11:56:10

მოთხაზუ: შპს "ესპანეთი - 2010" 406035641;  
მესაკუთრე: ნინო ვარშანიძე P/N: 35001075718;

საგანი: ნინო ვარშანიძის კუთვნილი შენობა-ნაგებობა N1-დან I სართულზე ფართი 312.88  
კვ.მ.;

უფლების  
რეგისტრაცია: თარიღი  
17/06/2014

იჯარის ხელშეკრულება, დამოწმების თარიღი 13/06/2014, საქართველოს იუსტიციის  
სამინისტროს საჯარო რეესტრის ეროვნული სააგენტო ,

## ვალიდებულება

ყადალა/აკრძალვა:

რეგისტრირებული არ არის

მოვალეთა რეესტრი:

რეგისტრირებული არ არის

"ფიზიკური პირის მიერ 2 წლამდე ვადით საკუთრებაში არსებული მაგერიალური აქტივის რეალიზაციისას, აგრეთვე საგადასახადო წლის განმავლობაში 1000 ლარის ან მეტი ღირებულების ქონების საჩუქრად მიღებისას სამემოსავლო გადასახადი გადახდას ექვემდებარება საანგარიშო წლის მომდევნო წლის 1 აპრილამდე, რის შესახებაც აღნიშნული ფიზიკური პირი იმავე ვადაში წარუდგენს დეკლარაციას საგადასახადო ორგანოს. აღნიშნული ვალდებულების შეუსრულებლობა წარმოადგენს საგადასახადო სამართალდარღვევას, რაც იწვევს პასუხისმგებლობას საქართველოს საგადასახადო კოდექსის XVIII თავის მიხედვით."

- დოკუმენტის ნამდვილობის გადამოწმება შესაძლებელია საჯარო რეესტრის ეროვნული სააგენტოს ოფიციალურ ვებ-გვერდზე [www.napr.gov.ge](http://www.napr.gov.ge);
- ამონაწერის მიღება შესაძლებელია ვებ-გვერდზე [www.napr.gov.ge](http://www.napr.gov.ge), ნებისმიერ გეოგრაფიულ სარეგისტრაციო სასახურში, იუსტიციის სახლებსა და სააგენტოს ავტორიზებულ პირებთან;
- ამონაწერში გეჩნიკური ხარვეზის აღმოჩენის შემთხვევაში დაგვიკავშირდით: 2 405405 ან პირადად შეავსეთ განაცხადი ვებ-გვერდზე;
- კონსულტაციის მიღება შესაძლებელია იუსტიციის სახლის ცხელ ხაზზე 2 405405;
- საჯარო რეესტრის თანამშრომელთა მხრიდან უკანონო ქმედების შემთხვევაში დაგვიკავშირდით ცხელ ხაზზე: 08 009 009 09
- თქვენთვის საინტერესო ნებისმიერ საკითხთან დაკავშირებით მოგვწერეთ ელ-ფოსტით: [info@napr.gov.ge](mailto:info@napr.gov.ge)