

შპს „ჯი სი ელ“

სახიფათო და არასახიფათო ნარჩენების (ელექტრო და ელექტრონული მოწყობილობების ნარჩენების და ნარჩენი კაბელების) წინასწარი დამუშავების ობიექტი (ქ თბილისი, გუდაუთისN7)

სკოპინგის ანგარიში

შემსრულებელი: შპს „ჯი სი ელ“

## სარჩევი:

1. შესავალი ... გვ 3
2. დაგეგმილი საქმიანობის მოკლე აღწერა .....გვ 4
3. პროექტის ალტერნატიული ვარიანტების მიმოხილვა.....გვ 10
4. საქმიანობის განხორციელების ადგილის გარემოს ფონური მდგომარეობის და გარემოზე ზემოქმედების რისკების წინასწარი შეფასება.....გვ12
5. ჩასატარებელი საბაზისო/საძიებო კვლევები და გზშ-ის ანგარიშის მომზადებისთვის საჭირო მეთოდები ..... გვ15
6. გარემოზე მნიშვნელოვანი უარყოფითი ზემოქმედების თავიდან აცილებისათვის, შემცირებისათვის ან/და შერბილებისათვის განსახორციელებელი ღონისძიებები.....გვ16

დანართი 1 შპს „ჯი სი ელ“ -ის სამეწარმეო რეესტრიდან ამონაწერი

დანართი 2 იჯარის ხელშეკრულება

## 1. შესავალი

წინამდებარე ანგარიში მომზადებულია საქართველოს კანონის „გარემოსდაცვითი შეფასების კოდექსი“-ს მოთხოვნების შესაბამისად და წარმოადგენს შპს „ჯი სი ელ“-ის მიერ, ქ. თბილისში გუდაუთის N7 ში) სახიფათო და არასახიფათო ნარჩენების წინასწარი დამუშავების (R12 ოპერაცია) საწარმოს მოწყობისა და ექსპლუატაციის პროექტის სკოპინგის ანგარიშს.

დაგეგმილი საქმიანობა ითვალისწინებს ელექტრო და ელექტორნული ნარჩენების და ნარჩენები კაბელების წინასწარ დამუშავებას (დაშლა, სორტირება, დაქუცმაცება, დაპრესვა და ა.შ.).

დაგეგმილი საქმიანობა წარმოადგენს, „გარემოსდაცვითი შეფასების კოდექსი“-ს II დანართის 10.4. ქვეპუნქტით გათვალისწინებულ საქმიანობას ( სახიფათო ნარჩენების წინასწარი დამუშავება) და ექვემდებარება სკრინინგის პროცედურას. თუმცა, ამავე კოდექსის მე-7 მუხლის მე 13-ე ნაწილის მიხედვით, თუ საქმიანობის განმახორციელებელი გეგმავს ამ კოდექსის II დანართით გათვალისწინებული საქმიანობის განხორციელებას და მიაჩნია, რომ ამ საქმიანობისთვის აუცილებელია გარემოსდაცვითი გადაწყვეტილების გაცემა, იგი უფლებამოსილია სამინისტროს ამ კოდექსის მე-8 მუხლით დადგენილი წესით წარუდგინოს სკოპინგის განცხადება (სკრინინგის ეტაპის გავლის გარეშე), ასეთ შემთხვევაში გამოიყენება გარემოსდაცვითი გადაწყვეტილების გაცემისთვის ამ კოდექსით დადგენილი მოთხოვნები.

გამომდინარე იქიდან რომ დაგეგმილი საქმიანობა გულისხმობს წელიწადში 7 000 ტონამდე სახიფათო და არასახიფათო ნარჩენების წინასწარ დამუშავებას, და ატმოსფერულ ჰაერში შესაძლო მავნე ნივთიერებების გავრცელებასთან დაკავშირებული ზემოქმედების რისკების გათვალისწინებით, შპს „ჯი სი ელ“-ის გადაწყვეტილებით, დაგეგმილ საქმიანობაზე მომზადდა სკოპინგის ანგარიში.

კანონის მიხედვით, საქმიანობის განმახორციელებელი ვალდებულია საქმიანობის დაგეგმვის ადრეულ ეტაპზე სამინისტროს წარუდგინოს სკოპინგის განცხადება სკოპინგის ანგარიშთან ერთად.

პროექტს ახორციელებს შპს „ჯი სი ელ“-ი, სკოპინგის ანგარიში მომზადებულია კომპანიის მიერ.

საქმიანობის განმახორციელებელი კომპანიის საკონტაქტო ინფორმაცია მოცემულია ცხრილში 1.

## ცხრილი 1

საქმიანობის განმხორციელებელი კომპანია	შპს „ჯი სი ელ“
რეგისტრაციის ნომერი	405372252
კომპანიის იურიდიული მისამართი	თბილისი, დ.თავდადებულის N10ა,ბ14
საქმიანობის განხორციელების ადგილის მისამართი	თბილისი, გუდაუთის N7
ობიექტის საკადასტრო კოდი GPS კოორდინატები	01.13.05.004.221 X41.736965 Y 44.775230
საქმიანობის სახე	სახიფათო და არასახიფათო ნარჩენების წინასწარი დამუშავება (R 12)
შემსრულებელი	შპს „ჯი სი ელ“

## 2. დაგეგმილი საქმიანობის მოკლე აღწერა

### ზოგადი მიმოხილვა

ელექტო და ელექტრონული ნარჩენების (კომპიუტერული ტექნიკის, ტელევიზორების, პრინტერების, ფოტოაპარატების, საყოფაცხოვრებო სხვა ტენიკის და ა.შ) და ნარჩენი კაბელების წინასწარი დამუშავების საწარმოს მოწყობა დაგეგმილია ქ. თბილისში გუდაუთის ქუჩა N7-ში. (საკადასტრო კოდი: 01.13.05.004.221;). ობიექტი მდებარეობს სამრეწველო ზონაში, ფართი იჯარის ხელშეკრულებით (დანართი 2) არის აღებული (752 კვ/მ<sup>2</sup>) შპს „ალბიონი+“ (ს/კ 20217715)-სგან.

მთლიანად შენობა წარმოადგენს 3 სართულიან ნაგებობას, „შპს ჯი სი ელ“ იჯარით აღებული აქვს 0 სართულზე (ნახევარსართავი) 752 კვადრატული მეტრის ფართი, რომელსაც გააჩნია დამოუკიდებელი შესასვლელი და ასევე ლიფტი.

როგორც აღინიშნა, საპროექტო შენობა მდებარეობს სამრეწველო ინდუსტრიულ ზონაში და მას უშუალოდ ესაზღვრება სხვა საწარმოები. უშუალოდ შენობაში, გარდა განსახილველი ობიექტისა, პირველ და მე-2 სართულებზე განლაგებულია სხვადასხვა სახის სამშენებლო მასალების საწყობები. სხვადასხვა კომპანიების სასაწყობე ფართები, კერძოდ კი: ელექტრონული სადენები, სამშენებლო სარემონტო საშუალებები: მეორადი ავეჯის საწყობები, აგურის საწყობი, ხის, საღებავების, ჯართის მიმღები პუნქტი.

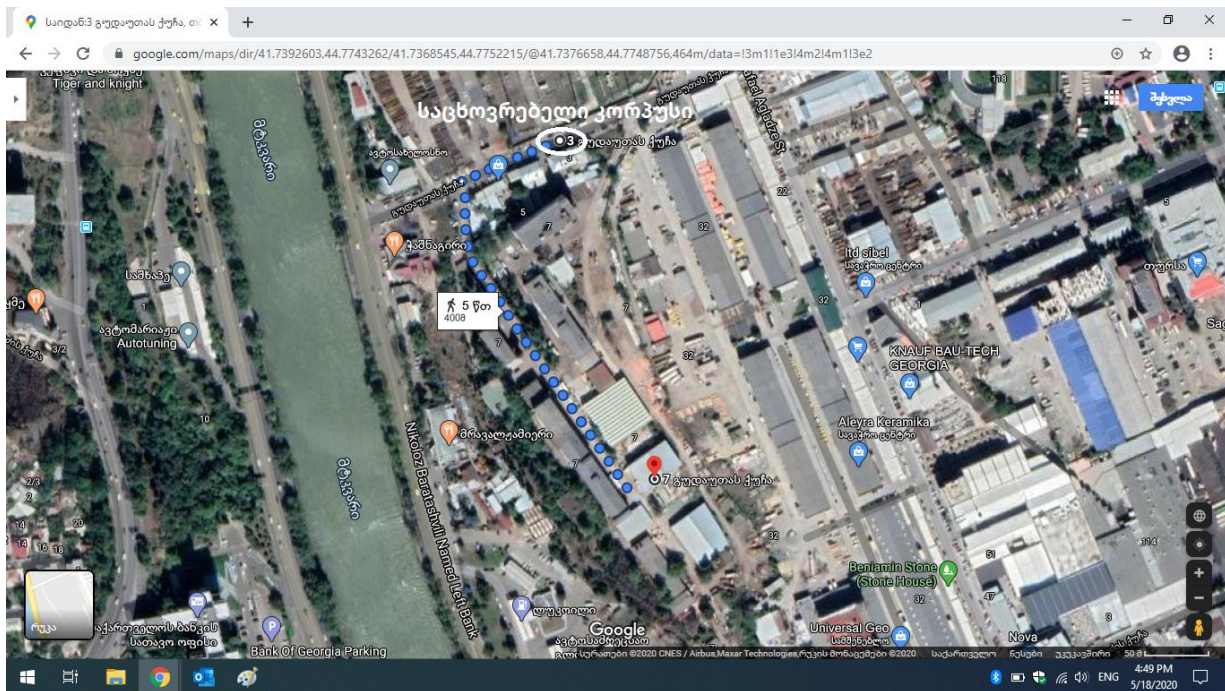
საპროექტო შენობიდან უახლოესი საცხოვრებელი სახლი მდებარეობს 305 მეტრში.

სურათი 1 შენობის მიმდებარე ტერიტორია

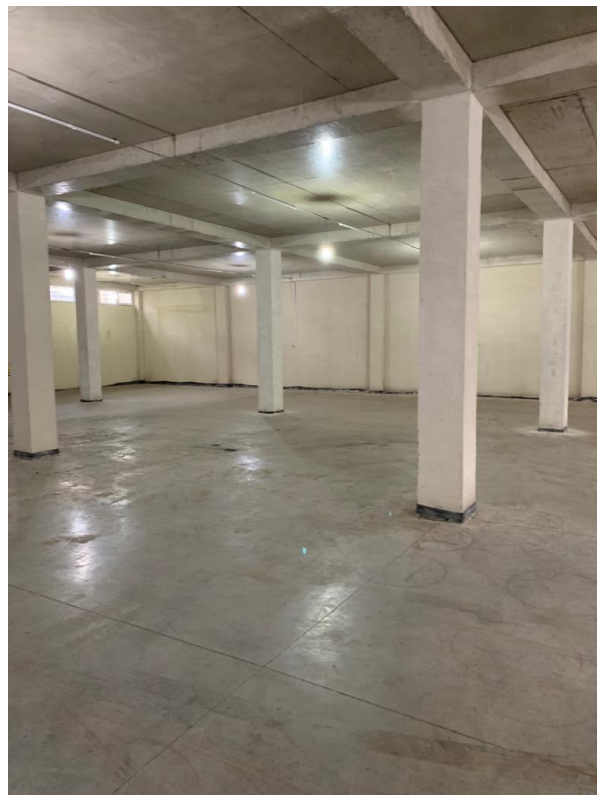


სურათი 2 შენობის მიმდებარე ტერიტორიის ხედი და უახლოესი საცხოვრებელის ჩვენებით





სურათი 3, 4 . ობიექტს შიდა ხედიები



## საწარმოს აღწერა

საწარმოს საქმიანობა მოიცავს საწარმოო ობიექტზე, როგორც ფიზიკური პირებიდან, ასევე იურიდიული და სახელმწიფო სტრუქტურებიდან შემოსული როგორც წუნდებული ასევე მწყობრიდან გამოსული პროდუქციის (ნარჩენების) წინასწარ დამუშავებას (R12): დაშლას, სორტირებას, დამსხვრევას, დაპრესვას, გრანულირებისა და დაქუცმაცების პროცესს - მექანიკური და საწარმოო დანადგარების მეშვეობით.

პირველ ეტაპზე მოხდება საწარმოში შემოსული ნარჩენების სორტირება და ნარჩენების კოდების მიხედვით, საამისოდ გამოყოფილ ტერიტორიაზე/კონტეინერებში მათი დროებითი დასაწყობება. კონტეინერები იქნება შესაბამისად მარკირებული.

შემდგომი ეტაპზე მიღებული და სორტირებული ნარჩენები მოთავსდება ნარჩენების დასაშლელ მაგიდეებზე, სადაც საწარმოში დასაქმებული პირების მიერ მოხდება მათი დაშლა მექანიკური გზით, შესაბამისი ხელსაწყოების გამოყენებით.

მესამე ეტაპზე, უკვე დაშლილი და სორტირებული ნარჩენების დამუშავება გაგრძელდება დანადგარების საშუალებით.

საწარმოში დაგეგმილია სულ 4 ტიპის დანადგარის გამოყენება: შრედერი, კაბელების/სადანების დაქუცმაცების დანადგარი, საპრესი დანადგარი და ფლუერესცენციული მილების დამუშავების დანადგარი. ყველა დანადგარი მუშაობს ელექტორენერგიაზე, არ საჭიროებს წყლის გამოყენებას, დანადგარების დეტალური დეტალური აღწერილობა სპეციფიკაციების გათვალისწინებით წარმოდგენილი იქნება გარემოზე ზემოქმედების შეფასების დოკუმენტში.

ბოლო ეტაპზე მოხდება უკვე წინასწარ დამუშავებული ნარჩენების მარკირება და დროებითი განთავსება მათთვის გამოყოფილ ადგილებზე, საწარმომ მოხდება მათი საბოლოო დამუშავების მიზნით ნებართვის მქონე კომპანიებისათვის გადაცემა.

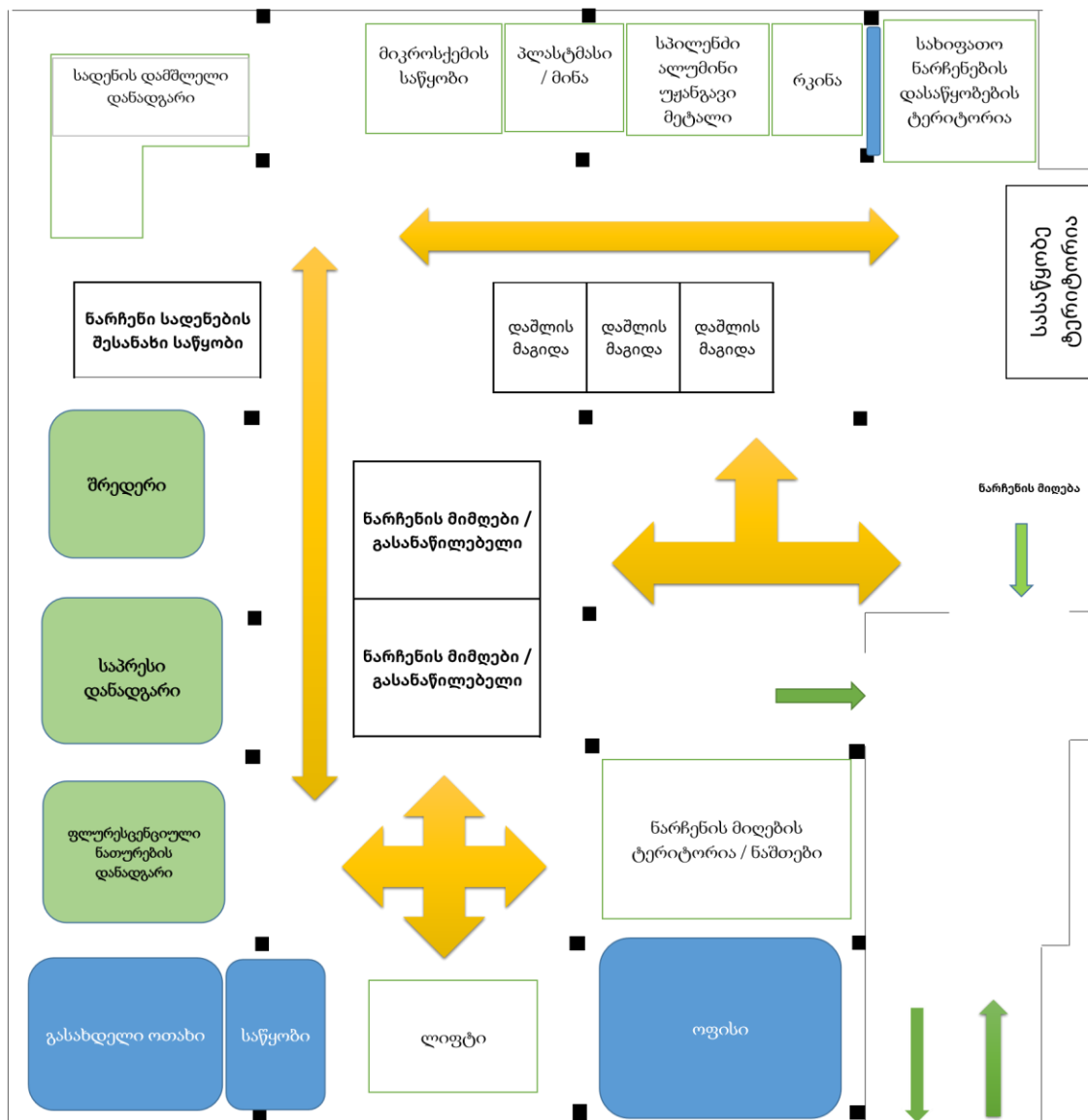
ნარჩენების წინასწარი დამუშავების შემდეგ მიიღება რკინა, სპილენძი, ალუმინი, უჟანგავი მეტალი, პლასტმასი, მიკროსქემები, მინა, რომლებიც შეგროვდება სეპარირებულად ცალ-ცალკე და განთავსდება მათთვის გამოყოფილ სპეციალურ კონტეინერებში და შემდგომი მართვის მიზნით გადაეცემა შესაბამისი ნებართვის მქონე კომპანიებს, ხოლო ის კომპონენტები, რომლის აღდგენაც საქართველოში არ ხორციელდება, ექსპორტირებული იქნება უცხოეთში. (დასამუშავებელი თითოეული ნარჩენის კოდი და დასახელება, ისევე როგორც წინასწარი დამუშავების შედეგად მიღებული ნარჩენების კოდები დასახელებები და აღდგენა განთავსების კოდები, და

ზოგადად ნარჩენების მართვის საკითხები დეტალურად მოცემული იქნება გზშ დოკუმენტში)

მე-5 სურათზე წამოდგენილია საწარმოს მოწყობის გეგმა-ნახაზი.

სურთი 5. საწარმოს მოწყობის სქემა





საწარმოში ასევე განხორციელდება საწარმოში შემოსული მოთხოვნის შესაბამისად განადგურებას დაქვემდებარებული ნარჩენის დამსხვრევა, დაპრესვა, დაქუცმაცება საპრესი დანადგარის მეშვეობით.

გარდა ელექტრო და ელექტრონული მოწყობილობებისა საწარმოში ასევე განხორციელდება ნარჩენი კაბელების წინასწარ დამუშავება/დაქუცმაცებას სპეციალური დანადგარის გამოყენებით, საიდანაც მიიღება ერთის მხრივ სუფთა მეტალი, ხოლო მეორეს მხრივ რეზინი და პლასტმასი, რომელიც დასაწყობდება საწარმო ობიექტზე საამისოდ გამოყოფილ ტერიტორიაზე, და მათი შემდგომი მართვა

განხორციელდება კანონმდებლობის შესაბამისად, კერძოდ ნარჩენები საბოლოო აღდგენის მიზნით გადაეცემა შებამისი ნებართვის მქონე ორგანიზაციებს, ხოლო ის ნარჩენები რომლებიც აღდგენას არ დაექვემდებარება გადაეცემათ უფლებასმოსილ პირებს განთავსების მიზნით (ეს შეიძლება იყოს ნაგავსაყრელზე განთავსება ან ინსინერაცია).

საწარმო თავის საქმიანობას განახორციელებს საქართველოს მთავრობის 2016 წლის 29 მარტის N145 დადგენილებით დამტკიცებული „სახიფათო ნარჩენების შეგროვებისა და დამუშავების სპეციალური მოთხოვნების შესახებ“ ტექნიკური რეგლამენტის და სახელმწიფოში შრომის უსაფრთხოების დადგენილი ნორმების გათვალისწინებით.

ობიექტი აღჭურვილია წვიმის წყლის შეგროვების სისტემით.

ობიექტი აღჭურვილი იქნება მაფრთხილებელი ნიშნებით რომლებიც მიუთითებენ შენახულ სახიფათო ნარჩენებზე (კატეგორია, სახეობა) და ხანძარსაწინააღმდეგო და სხვა მოწყობილობებით.

ობიექტის ქვედა ფენა დამზადებულია ისეთი მასალისგან, რომელიც არ შედის რეაქციაში ან არ იწოვს შენახულ ნარჩენებს, წყალგაუმტარია და ითვალისწინებს ნარჩენების დაღვრის/გაფანტვის რისკს;

სახიფათო ნარჩენების დროებით განთავსებისათვის განკუთვნილი კონტეინერი, შენახვის ადგილზე მოთავსებული იქნება იმგვარად, რომ ნარჩენებთან წვდომა იყოს მარტივი და უსაფრთხო.

კონტეინერების ორი მწკრივის არსებობის შემთხვევაში მათ შორის მანძილი იქნება ყველაზე დიდი ზომის კონტეინერზე, სულ მცირე ორჯერ მეტი.

ობიექტზე საკმარისი ადგილია კონტეინერების გარეცხვისა და გამართვისთვის.

კონტეინერის გარეცხვის აუცილებლობის შემთხვევაში, რეცხვის შედეგად წარმოქმნილი წყალი გაუვნებელყოფილი იქნება კანონმდებლობით დადგენილი მოთხოვნების შესაბამისად.

ობიექტზე მთლიანად დასაქმებული იქნება 20-მდე პირი, საწარმო წელიწადში იმუშავებს 295 დღეს. საწარმოს მაქსიმალურად დატვირთვის შემთხვევაში გათვალისწინებულია 2 ცვლიანი 8 საათიანი რეჟიმში მუშაობა. საწარმოში დასაქმებული პერსონალი უზრუნველყოფილი იქნება ინდივიდუალური დაცვის საშუალებებით. ობიექტზე სამუშაო ზონის გარდა განთავსდება მომსახურე პერსონალისათვის საყოფაცხოვრებო სათავსები (ტანსაცმლის გამოსაცვლელი ოთახი, საკუჭნაო) და ოფისი.

### 3 პროექტის ალტერნატიული ვარიანტების მიმოხილვა

#### არაქმედების ალტერნატივა / პროექტის საჭიროების დასაბუთება

არაქმედების ალტერნატიული ვარიანტი გულისხმობს პროექტის განხორციელებაზე უარის თქმას, რაც გამორიცხავს საწარმოს მოწყობით და ოპერირებით გამოწვეულ ბუნებრივ და სოციალურ გარემოზე მოსალოდნელ უარყოფით ზემოქმედებებს. თანამედროვე მსოფლიოს ერთერთი უმნიშვნელოვანესი პრობლემა არის ნარჩენების მართვის საკითხი, ქვეყნის ეკონომიკურ განვითარებასთან ერთად იზრდება წარმოქმნილი ნარჩენების რაოდენობაც. „ნარჩენი ელექტრო და ელექტრონული მოწყობილობების შესახებ“ პროექტის პროექტის ფარგლებში განხორციელებული კვლევის თანახმად საქართველოში 9 კატეგორიის ელექტრონული ნარჩენების (მაცივარი, საყოფაცხოვრებო ჰაერის კონდიციონერი, სარეცხი მანქანა, ჭურჭლის სარეცხი მანქანა, ელექტროქურა, ტელევიზორი, მობილური ტელეფონი, პორტალური კომპიუტერები (ლაპტოპი/პლანშეტი), კინესკოპური მონიტორები), რაოდენობამ დაახლოებით შეადგინა 14 700 ტონა 2017 წლისთვის, ხოლო მთლიანად ყველა სახის ელექტრონული ნარჩენების რაოდენობამ 29 100 ტონამ. ამასთან, ელექტრო და ელექტრონული მოწყობილობების ბაზარი კონცენტრირებულია თბილისში (48%) და დიდ ქალაქებში - ბათუმსა (13%) და ქუთაისში (11%).

გარდა ამისა პროექტის ექსპერტების რეკომენდაციით საქართველოსთვის ამ ეტაპზე მიზანშეწონილია ნარჩენების წინასწარი დაშლის ობიექტის მოწყობა, ხოლო რეციკლირებადი ფრაქციები გაიგზავნოს ექსპორტზე.

ელექტრო და ელექტრონული ნარჩენების შეგროვების და დამუშავების არსებული ინფრასტრუქტურა ჯერჯერობით ვერ პასუხობს თანამედროვე მოთხოვნებს, აღნიშნულიდან გამომდინარე ელექტრონული ნარჩენების ნაწილი ხვდება ნაგავსაყრელზე, ნაწილი ბარდება ჯართის მიმდებ პუნქტში, რომლებიც კანონმდებლობის შესაბამისად რეგისტრირებული უნდა იყვნენ თუმცა ამ ეტაპზე არსებული მონაცემებით ჯართის მიმდებ პუნქტები რეგისტრირებული არ არიან.

რაც შეეხება აღნიშნული ნარჩენების რეციკლირების ობიექტებს, ჯერჯერობით ასეთი ობიექტები საქართველოში არ ფუნქციონირებს. აქვე აღსანიშნავია რომ უახლოეს პერიოდში ძალაში შედის მწარმოებლის გაფართოებული ვალდებულება, ეს ვალდებულება ვრცელდება სხვადასხვა სპეციფიკურ ნარჩენებზე, რომლიდანაც ერთ-ერთი ელექტრო და ელექტრონული მოწყობილობების ნარჩენებია. შესაბამისად განსახილველი ობიექტის მოწყობა მნიშვნელოვანია.

დაგეგმილი საქმიანობისას გათვალისწინებული იქნება ნიადაგის, წყლის, ჰაერის დაბინძურების პრევენციისათვის საჭირო სისტემების მოწყობა. საპროექტო ტერიტორია მდებარეობს სამრეწველო ზონაში, სადაც პრაქტიკულად არ არსებობს მცენარეული საფარი, ცხოველთა საბინადრო ადგილები და ნიადაგის ნაყოფიერი ფენა, შესაბამისად ბიოლოგიურ გარემოზე ნეგატიური ზემოქმედების რისკი მინიმალურია. დაგეგმილი საწარმო განთავსდება

არსებულ შენობა-ნაგებობებში და შესაბამისად სამშენებლო სამუშაოების, მათ შორის მიწის სამუშაოები არ ჩატარდება. გამომდინარე აღნიშნულიდან გეოლოგიურ გარემოზე და გრუნტის ხარისხზე ზემოქმედების რისკი არ არსებობს. საწარმოდან უახლოესი საცხოვრებელი ზონის დაცილების მანძილი შეადგენს 305 მ-ს და საწარმოში განთავსებული დანადგარებიდან, მხოლოდ ფლუერესცენციული მილების დამუშავების დანადგარი იქნება აღჭურვილი მტვერდამჭერი ფილტრებით, ხოლო სხვა დანადგარები არ საჭირობენ ზემოაღნიშნულ ფილტრებს და ტექნოლოგიური პროცესები შესრულდება მხოლოდ დახურულ შენობებში, ატმოსფერულ ჰაერში მავნე ნივთიერებების და ხმაურის გავრცელებასთან დაკავშირებული მოსახლეობაზე ნეგატიური ზემოქმედების რისკები არ იქნება მაღალი.

გასათვალისწინებელია, რომ ეკონომიკური თვალსაზრისით განსახილველი საქმიანობა ნარჩენების გადამუშავების მხრივ განეკუთვნება სახელმწიფოსათვის პრიორიტეტულ მიმართულებას. პროექტის განხორციელებით მოსალოდნელ სოციალურ-ეკონომიკურ სარგებელს შორის აღსანიშნავია:

- ახალი სამუშაო ადგილების შექმნა
- ნარჩენების მეორად ნედლეულად მომზადება
- ნარჩენების ნაგავსაყრელებზე განთავსების შემცირება
- საიხფათო ნარჩენების არასწორი მართვით ადამიანის ჯანმრთელობაზე და გარემოზე უარყოფითი შედეგების შემცირება
- მწარმოებლის გაფართოებული ვალდებულების განხორციელების ხელშეწყობა

ყოველივე ზემოაღნიშნულიდან გამომდინარე პროექტის არაქმედების ალტერნატივა უგულვებელყოფილი იქნა.

### **საწარმოს განთავსების ადგილის ალტერნატიული ვარიანტები**

საწარმოს განთავსებისათვის საჭირო ტერიტორიისა და შესაფერისი ფართობის შერჩევისას ხდებოდა სხვადასხვა შესაფერისი ვარიანტების განხილვა. უპირატესობა ეძლეოდა ისეთ ტერიტორიებსა და არსებულ ნაგებობებს, რომლებიც უზრუნველყოფილი უნდა ყოფილიყვნენ ყველა იმ ინფრასტრუქტურით, რომლებიც საჭირო იქნებოდა საწარმოს მუშაობისათვის, კერძოდ: წყალით, საკანალიზაციო სისტემით, ტექნოლოგიური ციკლისათვის საჭირო ელექტროენერჯის შესაბამისი სიმძლავრით და ნარჩენების შეუფერხებელი ტრანსპორტირების გზით. შერჩეული ტერიტორია სრულად აკმაყოფილებს აღნიშნულ მოთხოვნებს. უნდა აღინიშნოს რომ შპს „ჯი სი ელ“-ი უკვე დარეგისტრირებულია სამინისტროს ნარჩენების მართვის ელექტრონულ ბაზაში 2 დან10 ტონამდე საიხფათო ნარჩენების დროებით დასაწყობებაზე და არასახიფათო ნარჩენების წინასწარ დამუშავებაზე, შესაბამისად ვინაიდან საწარმოს უკვე დაწყებული აქვს ფუნქციონირება და მისი მდებარეობა აკმაყოფილებს გარემოსდაცვითი კანონმდებლობის მოთხოვნებს სხვა ალტერნატიული ტერიტორიები არ იყო განიხილული.

#### **4 საქმიანობის განხორციელების ადგილის გარემოს ფონური მდგომარეობის და გარემოზე ზემოქმედების რისკების წინასწარი შეფასება**

საქართველოს კანონის „გარემოსდაცვითი შეფასების კოდექსი“-ს მე-8 მუხლის, მე-3 პუნქტის მიხედვით სკოპინგის ანგარიში სხვა საკითხებთან ერთად უნდა მოიცავდეს ზოგად ინფორმაციას გარემოზე შესაძლო ზემოქმედების და მისი სახეების შესახებ, რომლებიც შესწავლილი იქნება გზშ-ის პროცესში, მათ შორის:

- ინფორმაციას დაცულ ტერიტორიებზე ზემოქმედების შესახებ (ასეთის არსებობის შემთხვევაში);
- ინფორმაციას შესაძლო ტრანსსასაზღვრო ზემოქმედების შესახებ (ასეთის არსებობის შემთხვევაში);
- ინფორმაციას დაგეგმილი საქმიანობის განხორციელებით სოციალურ, ფიზიკურ და ბიოლოგიურ გარემოზე შესაძლო ზემოქმედების შესახებ;

#### **ზემოქმედება დაცულ ტერიტორიებზე**

საქმიანობის განხორციელების ტერიტორიასთან სიახლოვეს არ არის ეროვნული კანონმდებლობით და საერთაშორისო კონვენციებით დაცული ტერიტორიები.

#### **ტრანსსასაზღვრო ზემოქმედება**

დაგეგმილი საქმიანობის ადგილმდებარეობიდან და მასში გათვალისწინებული ტექნოლოგიური პროცესების გათვალისწინებით, ტრანსსასაზღვრო ზემოქმედება არ არის მოსალოდნელი.

#### **ემისიები ატმოსფერულ ჰაერში/ხმაურის გავრცელება**

როგორც აღინიშნა, დაგეგმილი საქმიანობის განხორციელება დაგეგმილია სამრეწველო ზონაში. საწარმოს საქმიანობის პროცესში საწარმოო დანადგარები აღჭურვილი იქნება მტვერდამჭერი სისტემებით საწარმო დახურულ შენობაშია შესაბამისად ზემოქმედება ატმოსფერულ ჰაერზე არ იქნება მაღალი. ასევე ხმაურის გავრცელებასთან დაკავშირებული ნეგატიური ზემოქმედების რისკები არ იქნება მაღალი, რადგან საწარმოს ტერიტორიაზე მიმდინარე ტექნოლოგიური პროცესები შესრულდება დახურულ შენობებში და ამასთანავე საცხოვრებელი ზონიდან დაცილების საკმაო მანძილის (305 მ) გათვალისწინებით ხმაურის ზენორმატიულ გავრცელებას ადგილი არ ექნება.

გზშ-ის ფაზაზე, როცა მომზადებული იქნება საწარმოს დეტალური პროექტი, დაზუსტდება ემისიის წყაროების რაოდენობა და გაფრქვეული მავნე ნივთიერებები და მათი მოცულობები. განისაზღვრება ასევე აირმტვერდამჭერი დანადგარების ტიპები და მათი მუშაობის ეფექტურობა.

### **ზემოქმედება წყლის გარემოზე**

საწარმოში წყალი გამოყენებული იქნება მხოლოდ საყოფაცხოვრებო დანიშნულებით. ტექნიკურ-ტექნოლოგიური მიზნით წყალის გამოიყენება არ მოხდება. შენობაში სასმელი წყალი შეყვანილია და ჩართულია საკანალიზაციო სისტემაში

მიწისქვეშა წყლებზე ზემოქმედების რისკი არ არსებობს.

**ზემოქმედება ნიადაგზე** დაგეგმილი საქმიანობის პროექტი გავლენის ზონაში ნიადაგის ნაყოფიერი ფენა წარმოდგენილი არ არის და შესაბამისად ზემოქმედების რისკი არ არსებობს.

### **ზემოქმედება ბუნებრივ ლანდშაფტსა და ბიოლოგიურ გარემოზე**

როგორც იყო აღნიშნული საწარმო განთავსებულია საწარმოო ზონაში არსებულ შენობაში. საპროექტო საწარმოს ყველა ტექნოლოგიური დანადგარი განლაგდება შენობის შიგნით და საწარმოო პროცესიც განხორციელდება შენობის შიგნით, შესაბამისად არსებული ლანდშაფტის ცვლილება არ არის მოსალოდნელი. ლანდშაფტი საპროექტო საწარმოს განთავსებამდე სახეცვლილი და ჩამოყალიბებულია ამდენად გამორიცხულია ბუნებრივ ლანდშაფტზე, ფლორასა და ფაუნაზე დამატებითი უარყოფითი გავლენის მოხდენა.

### **ზემოქმედება კულტურული მემკვიდრეობის ძეგლებზე**

საწარმოს გავლენის ზონაში რაიმე კულტურული მემკვიდრეობის ძეგლები ან არტეფაქტები არ არის გამოვლენილი. ამდენად, კულტურული მემკვიდრეობის ძეგლებზე რაიმე ნეგატიური ზემოქმედება მოსალოდნელი არ არის.

### **ნარჩენების მართვა**

საწარმოს ექსპლუატაციისას ადგილი ექნება როგორც სახიფათო, ასევე არასახიფათო ნარჩენების წარმოქმნას. წარმოებისას წარმოქმნილი ყველა ნარჩენი შესაბამისად მარკირებული და კანონმდებლობით დადგენილი ნორმების შესაბამისად იქნება დროებით განთავსებული სანამ საბოლოო განთავსება/აღდგენის მიზნით, ხელშეკრულების საფუძველზე არ გადაეცემა შესაბამისი ნებართვის მქონე კომპანიებს. ნარჩენების ტრანსპორტირება განხორციელდება შეგროვება/ტრანსპორტირებაზე რეგისტრირებული ოპერატორების მიერ. დეტალურად საქწარმოში გადასამუშავებლად მისაღები ნარჩენების კოდები, დასახელებები, ასევე წინასწარი დამუშავების შედეგად მიღებული ნარჩენებისა და მათი მართვის შესახებ ინფორმაცია წარმოდგენილი იქნება გზშ ანგარიშში.



## **ზემოქმედება სოციალურ-ეკონომიკურ გარემოზე**

საწარმოს მოწყობა-ფუნქციონირება მცირე, მაგრამ გარკვეულ წვლილს შეიტანს ქვეყნის ეკონომიკურ განვითარებისა და ახალი სამუშაო ადგილების შექმნის თვალსაზრისით. საქმიანობის განმახორციელებლის ინფორმაციით საწარმოში დასაქმებულები იქნება 20 ადამიანი, შემცირდება ნარჩენების არასწორი მართვით გამოწვეული გარემოზე გავლენის უარყოფითი შედეგები და ხელი შეეწყობა მწარმოებლის გაფართოებულ ვალდებულებას რომელიც მნიშვნელოვანი ინსტრუმენტია მწვანე და ცირკულარული ეკონომიკის განვითარებაში.

## **ადამიანების ჯანმრთელობა და უსაფრთხოება**

საწარმოს ექსპლოატაციის პროცესში ადამიანების (იგულისხმება როგორც მომსახურე პერსონალი, ასევე მიმდებარე მაცხოვრებლები) ჯანმრთელობასა და უსაფრთხოებაზე უარყოფითი ზემოქმედება პირდაპირი სახით მოსალოდნელი არ არის. დაწესებული რეგლამენტის დარღვევის (მაგალითად, სატრანსპორტო საშუალების ან/და დანადგარების არასწორი მართვა), აგრეთვე სხვადასხვა მიზეზის გამო შექმნილი ავარიული სიტუაციის შემთხვევაში მათზე შესაძლებელია როგორც არაპირდაპირი, ისე მეორადი უარყოფითი ზემოქმედება. ადამიანთა ჯანმრთელობაზე პირდაპირი ზემოქმედების პრევენციის მიზნით მნიშვნელოვანია უსაფრთხოების ნორმების მკაცრი დაცვა და მუდმივი ზედამხედველობა:

- პერსონალისთვის ტრენინგების ჩატარება უსაფრთხოებისა და შრომის დაცვის საკითხებზე;
- დასაქმებული პერსონალის უზრუნველყოფა ინდივიდუალური დაცვის საშუალებებით;
- ჯანმრთელობისათვის სახიფათო ადგილებზე შესაბამისი გამაფრთხილებელი, მიმითითებელი და ამკრძალავი ნიშნების დამონტაჟება;
- საწარმოს ერთ კუთხეში ჯანმრთელობისათვის სტანდარტული სამედიცინო ყუთების არსებობა;
- მანქანა-დანადგარების ტექნიკური გამართულობის უზრუნველყოფა;
- სამუშაო უბნებზე უცხო პირთა უნებართვოდ ან სპეციალური დამცავი საშუალებების გარეშე მოხვედრის და გადაადგილების კონტროლი;

## **საწარმოს მოწყობის და ექსპლოატაციის პროცესში გარემოს კომპონენტებზე ზემოქმედების ტიპი, მასშტაბი და ხარისხი**

გარემოზე შესაძლო ზემოქმედებების განხილვამ აჩვენა, რომ გარემოს შემადგენელ კომპონენტის ზოგიერთ სახეზე ზემოქმედება მოსალოდნელი არ არის და ამდენად არ არსებობს სრულყოფილად შედგენილი შემარბილებელი ღონისძიებების გეგმის შედგენის

აუცილებლობა. აღნიშნულთან დაკავშირებული მოსაზრებები წარმოდგენილია ქვემოთ მოყვანილ ცხრილში 2

ცხრილი 2

გარემოს კომპონენტები	ზემოქმედების ტიპი, მასშტაბი და ხარისხი
<b>ბუნებრივი გარემო</b>	
ატმოსფერული ჰაერი	დაბალი უარყოფითი/უმნიშვნელო
ხმაური	უმნიშვნელო
ფლორა ფაუნა	არ არის მოსალოდნელი
ნიადაგი	არ არის მოსალოდნელი
გრუნტის წყლები	არ არის მოსალოდნელი
ბუნებრივი ლანდშაფტები	არ არის მოსალოდნელი
ზედაპირული წყლები	არ არის მოსალოდნელი
დაცული ტერიტორიები	არ არის მოსალოდნელი
კულტურული მემკვიდრეობა	არ არის მოსალოდნელი
<b>სოციალურ ეკონომიკური</b>	
ადამიანის ჯანმრთელობა და უსაფრთხოება	უმნიშვნელო
დასაქმება	საშუალო დადებითი
ეკონომიკური გარემოება	საშუალო დადებითი

## 5 ჩასატარებელი საბაზისო/საძიებო კვლევები და გზშ-ის ანგარიშის მომზადებისთვის საჭირო მეთოდები

### ემისიები ატმოსფერულ ჰაერში

დაზუსტდება ატმოსფერულ ჰაერში ემისიების წყაროები, მათი განლაგება და გაფრქვეული ნივთიერებების პარამეტრები.

მოხდება ზღვრულად დასაშვები გაფრქვევის ნორმების დაანგარიშება

გაანგარიშება და ანგარიშის წარმოგენა მოხდება მოქმედი საკანონმდებლო აქტებისა და ნორმატიულ-ტექნიკური დოკუმენტების მიხედვით:

საქართველოს მთავრობის 2013 წლის 31 დეკემბერის №408 დადგენილება “ატმოსფერულ ჰაერში მავნე ნივთიერებათა ზღვრულად დასაშვები გაფრქვევის ნორმების გაანგარიშების ტექნიკური რეგლამენტის დამტკიცების თაობაზე”

საქართველოს მთავრობის 2013 წლის 31 დეკემბერი №435 დადგენილება “დაბინძურების სტაციონარული წყაროებიდან ატმოსფერულ ჰაერში გაფრქვევების ფაქტობრივი რაოდენობის განსაზღვრის ინსტრუმენტული მეთოდის, დაბინძურების სტაციონარული წყაროებიდან ატმოსფერულ ჰაერში გაფრქვევების ფაქტობრივი რაოდენობის დამდგენი სპეციალური გამზომ-საკონტროლო აპარატურის სტანდარტული ჩამონათვალისა და დაბინძურების სტაციონარული წყაროებიდან ტექნოლოგიური პროცესების მიხედვით ატმოსფერულ ჰაერში გაფრქვევების ფაქტობრივი რაოდენობის საანგარიშო მეთოდის შესახებ ტექნიკური რეგლამენტის დამტკიცების თაობაზე”

### ნარჩენები

გზმ-ს ეტაპზე დეტალურად წარმოდგენილი იქნება ნარჩენების მიღების, დროებითი განთავსების, დამუშავების მეთოდებისა და წინასწარი დამუშავების შედეგად მიღებული ნარჩენების მართვის საკითხები. წარმოდგენილი იქნება ნარჩენების მართვის გეგმა საქართველოს ნარჩენების მართვის კოდექსის მე-14 მუხლის და საქართველოს გარემოსა და ბუნებრივი რესურსების დაცვის მინისტრის 2015 წლის 4 აგვისტო №211 ბრძანების “კომპანიის ნარჩენების მართვის გეგმის განხილვისა და შეთანხმების წესის დამტკიცების შესახებ” მოთხოვნების შესაბამისად.

## 6 გარემოზე მნიშვნელოვანი უარყოფითი ზემოქმედების თავიდან აცილებისათვის, შემცირებისათვის ან/და შერბილებისათვის განსახორციელებელი ღონისძიებები

შემარბილებელი ღონისძიებები	
ატმოსფერულ ჰაერში მავნე	მოწყობილობებისთვის არსებული საკანონმდებლო ნორმების დაცვა;

ნივთიერებების გავრცელება	მოწყობილობების ექსპლუატაციის პირობების დაცვა;
	მანქანა-დანადგარების ტექნიკური გამართულობის კონტროლი;
ხმაურის გავრცელება	ხმაურის ინსტუმენტალური მონიტორინგი – ხმაურის ნორმების გადაჭარბების შემთხვევაში მიზეზის დადგენა და ხმაურის შემცირების ღონისძიებების განხორციელება,
ნარჩენები	საწარმოს ტერიტორიაზე ნარჩენების შეგროვების უზრუნველყოფისათვის საჭირო რაოდენობის კონტეინერების განთავსება და ამ კონტეინერების მარკირება (ფერი, წარწერა); •
	ნარჩენების გატანაზე ხელშეკრულების გაფორმება შესაბამისი უფლების მქონე ორგანიზაციებთან;
	ნარჩენების მართვა ნარჩენების მართვის გეგმის შესაბამისად.
მომსახურე პერსონალის ჯანმრთელობაზე მოსალოდნელი ზემოქმედება; შრომის უსაფრთხოება	შრომის უსაფრთხოების მოთხოვნების დაცვა;
	პერსონალის პერიოდული ტრენინგი
	პერსონალის უზრუნველყოფა ინდივიდუალური დაცვის საშუალებებით;
	ჯანმრთელობისთვის სახიფათო სამუშაო ზონებში შესაბამისი გამაფრთხილებელი ნიშნების დამაგრება;
	წარმოებაში გამოყენებული დანადგარმექანიზმების ტექნიკურად გამართული მდგომარეობის უზრუნველყოფა;

ინციდენტებისა და უბედური შემთხვევების სააღრიცხვო ჟურნალის  
წარმოება.