

# შპს „მილენიუმ მაინინგი“

სასარგებლო წიაღისეულის გადამამუშავებელი,  
სამსხვრევ-მახარისხებელი საწარმო

## სკრინინგის ანგარიში

( გარდაბნის მუნიციპალიტეტი, სოფ. მულანლო)

შემსრულებელი:

შ.პ.ს. „მილენიუმ მაინინგი“

თბილისი 2020

|                                     |  |
|-------------------------------------|--|
| საწარმოს დასახელება                 | შპს „მილენიუმ მაინინგი“  |
| საიდენტიფიკაციო კოდი                | 404506209  |
| საწარმოს განთავსების ადგილი         | გარდაბანი, სოფ. მულანლო  |
| საწარმოს იურიდიული მისამართი        | თბილისი, ძველი თბილისის რაიონი, ილია და ნინო ნაკაშიძეების შეს., № 5              |
| საქმიანობის სახე                    | სამსხვრევ-მახარისხებელი საწარმო  |
| საწარმოს დირექტორი                  | ირაკლი ჟორჟოლიანი  |
| საკონტაქტო ტელეფონი                 | 599 54 43 43   |
| საწარმოს წარმადობა                  | 126000მ <sup>3</sup> /წლ სხვადასხვა ფრაქციის ინერტული შემავსებლები (ქვიშა-ლორღი) |
| გარემოს დაცვაზე პასუხისმგებელი პირი | ირაკლი ჟორჟოლიანი  |
| საწარმოს მიერ დაკავებული ფართობი    | 0,5 ჰა   |
| ანგარიში მომზადებულია               | შპს „მილენიუმ მაინინგი“  |

## შესავალი

შპს „მილენიუმ მაინინგი“ ს/კ 404506209 გარდაბნის მუნიციპალიტეტში, სოფ. მულანლოს ტერიტორიაზე აპირებს, ქვიშა-ხრემის გადამამუშავებელი საწარმოს ექსპლუატაციას.

საქართველოს კანონის „გარემოსდაცვითი შეფასების კოდექსი“-ს II -დანართის მე-5.1 პუნქტის მიხედვით აღნიშნული საწარმო ექვემდებარება გარემოზე ზემოქმედების შეფასებას, რისთვისაც ამავე კანონის მე-7 მუხლის შესაბამისად შემუშავებული იქნა სკრინინგის ანგარიში და სკრინინგის განცხადება.

ანგარიში მოიცავს ინფორმაციას დაგეგმილი საქმიანობის შესახებ:

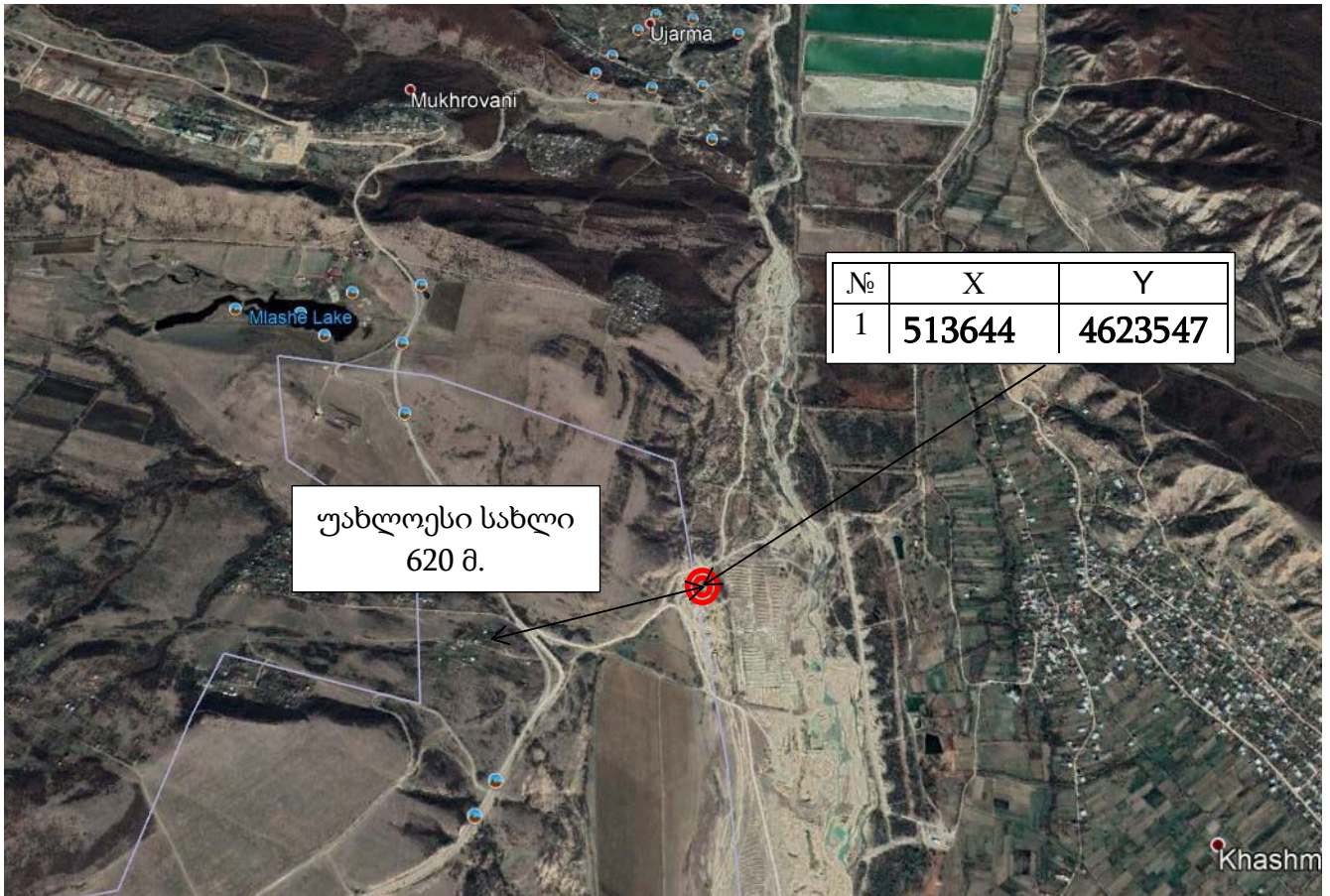
- საქმიანობის განხორციელების ადგილის შესახებ;
- საქმიანობის მოკლე აღწერას, კერძოდ, ზოგად ინფორმაციას;
- საქმიანობის ფიზიკური მახასიათებლების შესახებ;
- ზოგად ინფორმაციას გარემოზე შესაძლო ზემოქმედების, მისი სახეების და მაშტაბების შესახებ;

-ინფორმაციას დაგეგმილი საქმიანობის განხორციელებით ადამიანის ჯანმრთელობაზე, სოციალურ გარემოზე, კულტურული მემკვიდრეობის ძეგლსა და სხვა ობიექტზე შესაძლო ზემოქმედების შესახებ;

ნაშრომი შესრულებულია საწარმოს თავისებურებათა სრული გათვალისწინებით და რაც მთავარია საქართველოს გარემოსდაცვითი კანონმდებლობის მოთხოვნათა სრული დაცვით.

## 1. ზოგადი ცნობები

შპს „მილენიუმ მაინინგი“ -ს საწარმო განლაგებულია გარდაბნის მუნიციპალიტეტში, სოფ. მულანლოს ტერიტორიაზე. მანძილი ქარხნიდან უახლოეს საცხოვრებელ სახლამდე 0,620 კილომეტრია.



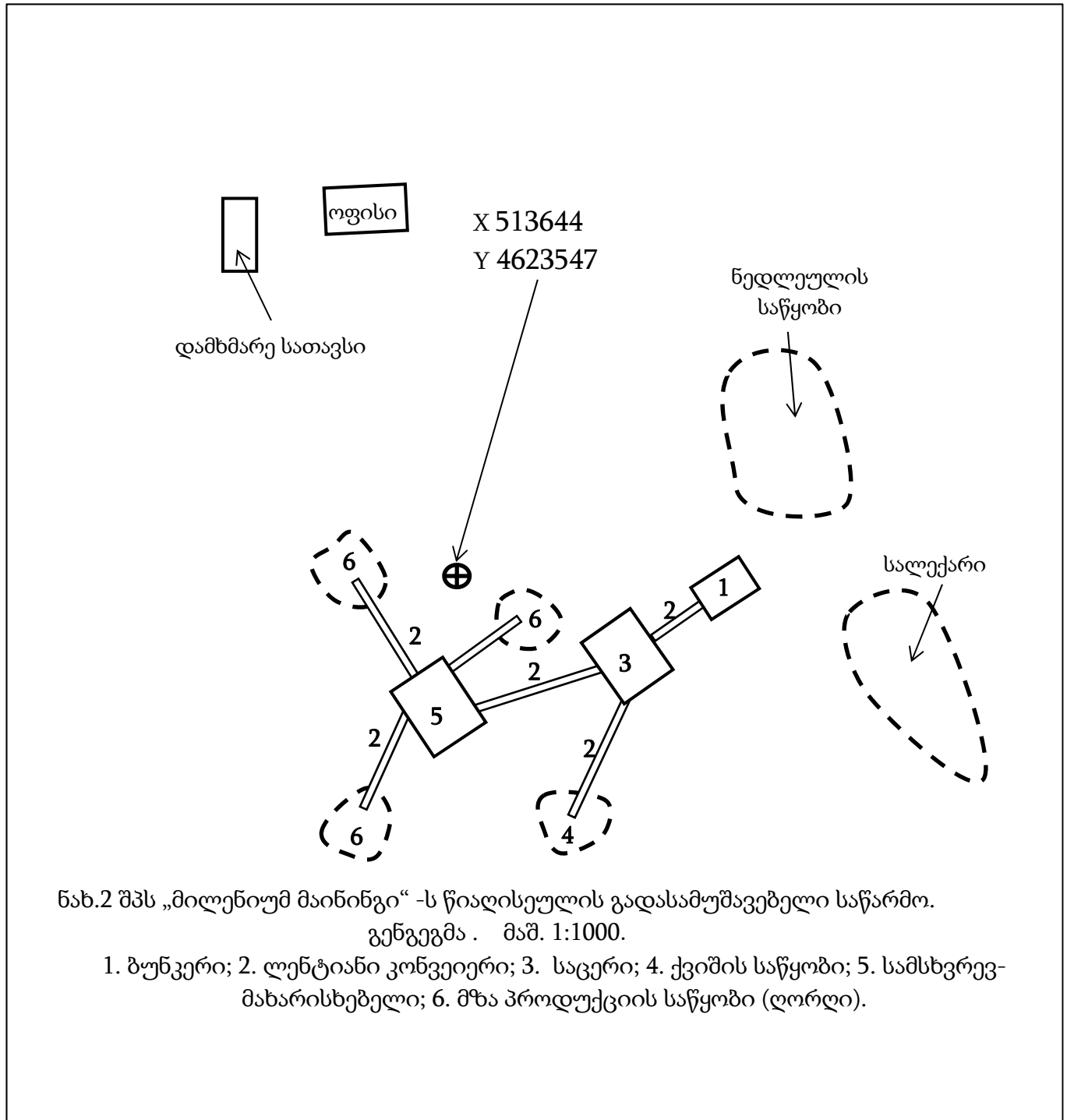
ნახ.1 შპს „მილენიუმ მაინინგი“ -ს წიაღისეულის გადასამუშავებელი საწარმო.

მაშ. 1:25000.

საწარმო განლაგებულია შპს „მილენიუმ მაინინგი“ -ს მიერ 2016 წელს მოპოვებული №1003508 წიაღით სარგებლობის ლიცენზიით გამოყოფილი სამთო მინაკუთვანის ფარგლებში. ტერიტორია წარმოადგენს ჩრდილოეთიდან სამხრეთის მიმართულებით მცირედ დახრილ ვაკეს, რომელიც განლაგებულია მდინარე იორის ჭალაში, მისგან 300 მეტრ მანძილზე.

ტერიტორია ყველა მხრიდან გარშემორტყმულია გამოუყენებელი, ტერიტორიებით, სადაც ადრე სხვადასხვა საწარმოები ფუნქციონირებდა. ტერიტორიიდან აღმოსავლეთით მდ.იორის მარჯვენა მხარეს, მდინარის გასწვრივ მთელ კალაპოტში განლაგებულია ინერტული მასალების მომპოვებელი და გადამამუშავებელი საწარმოები.

საწარმოს ტექნოლოგიური მოწყობილობები განლაგებულია ღია ცის ქვეშ.



საწარმოს ტერიტორია ისევე, როგორც მისი მიმდებარე ტერიტორია, იმდენად დეგრადირებულია, რომ უახლოესი 3 კმ-ზე მეტ რადიუსში ბუნებრივი ლანდშაფტის არავითარი ფრაგმენტი შენარჩუნებული არ არის.

### **ტექნოლოგიური პროცესის აღწერა**

საწარმოში ფუნქციონირებს სამსხვრევ-დამხარისხებელი დანადგარები, რომლებზეც მიმდინარეობს ნედლეულის - ქვიშა-ხრემის ორჯერადი მსხვრევა და დახარისხება სველი მეთოდით. საწარმოს საპროექტო სიმძლავრე შეადგენს 35 მ<sup>3</sup>/სთ და 300 სამუშაო დღის და დღე-ღამეში 12 საათი მუშაობის პირობებისთვის, შეადგენს 126000მ<sup>3</sup> ინერტულ მასალას.

ნედლეულს - მდინარის ბალასტს (ქვიშა-ხრემს) საწარმო ღებულობს ავტოთვითმცლელებით, საკუთარი (ლიცენზირებული) კარიერებიდან, მდ.იორის კალაპოტში, რიყეზე გამავალი დროებით მოწყობილი გზებით და ათავსებს ნედლეულის საწყობში, საიდანაც იგი მიეწოდება ბუნკერს -1. ბუნკერიდან ქვიშა-ხრემი ლენტური კონვეიერის -2 მეშვეობით გადადის მახარისხებელში - 3, სადაც ხდება ქვიშისა და ხრემის განცალკევება. ქვიშა, ლენტური ტრანსპორტიორის მეშვეობით, სარეალიზაციოდ საწყობდება ქვიშის საწყობში - 4, ხოლო ხრემი მიეწოდება სამსხვრევ დანადგარს - 5, სადაც ხორციელდება ნედლეულის ორჯერადი მსხვრევა სველი მეთოდით. სამსხვრევ დანადგარზე ნედლეულის მსხვრევის პროცესში მტვერჩახშობის მიზნით წარმოებს ნედლეულის დატენიანება წყლით. სამსხვრევ დანადგარებზე ნედლეული იმსხვრევა, ლენტური ტრანსპორტიორით მიეწოდება მახარისხებელს -5, სადაც დახარისხდება სამ ფრაქციად და ლენტური ტრანსპორტიორების -2 საშუალებით, სარეალიზაციოდ განთავსდება ინერტული მასალების, სხვადასხვა ფრაქციების სამ საწყობში - 6, საიდანაც ავტოთვითმცლელებით მიეწოდება მომხმარებელს.

### **ზემოქმედება ბუნებრივ გარემოზე.**

საწარმო განთავსებულია მდინარე იორის ხეობაში. უშუალოდ საწარმოსა და მიმდებარე ტერიტორიაზე ბუნებრივი გარემო, ფლორა და ფაუნა მთლიანად სახეცვლილია. იმის გამო, რომ საწარმო მდებარეობს სოფლებს შორის და

შემოფარგლულია საავტომობილო გზატკეცილით, მის მიმდებარედ გავრცელებული არ არის მრავალფეროვანი და იშვიათი ცხოველთა და ფრინველთა სახეობები, რის გამოც ცხოველთა ღირებული სახეობების (მსხვილი ძუძუმწოვრები და სხვ.), ტერიტორიაზე მოხვედრის რისკი მინიმალურია და ამდენად ცხოველთა სამყაროზე ზემოქმედება შეიძლება შეფასდეს, როგორც უაღრესად დაბალი.

საწარმოს საქმიანობის შედეგად ატმოსფეროში გამოიყოფა მხოლოდ მტვერი, რომელიც წარმოადგენს ჰაერის მექანიკურ მინარევს. თავისი ტოქსიკურობით განეკუთვნება მე-3 კლასს;

საწარმოს მუშაობის პროცესს თან დევს ხმაური და ვიბრაცია. მანქანებისა და დანადგარების ხმაურის დონე 80 დბ-ს არ აღემატება და მისგან მინიმუმ 620 მეტრით მოშორებულ და ბუნებრივი ხმის ჩამხჩობი ბარიერებით, გორაკებით და ნარგავებით გამოყოფილ მოსახლეებზე ხმაურისა და ვიბრაციის დონე დასაშვებ ნორმებს არ(ვერ) გადააჭარბებს.

საწარმო ობიექტის ფუნქციონირებისას მოსალოდნელია წყლის ხარჯის შემდეგი მაჩვენებლები:

1. საწარმო ობიექტის ფუნქციონირებისას, 10 დასაქმებული პირის დასაკმაყოფილებლად, საყოფაცხოვრებო დანიშნულებით, გამოიყენება დაახლოებით 205 მ<sup>3</sup>/წელ. სასმელი წყალი;

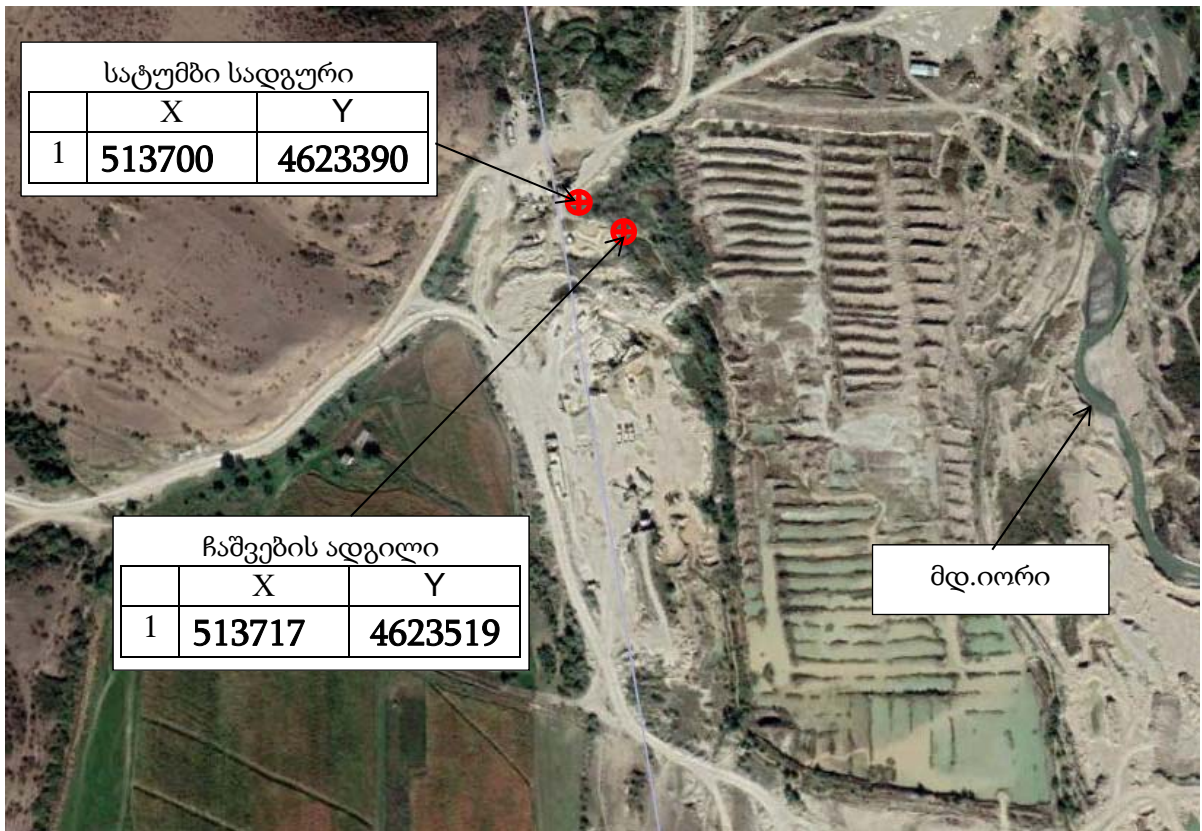
საყოფაცხოვრებო მიზნებისათვის წყალი შემოიზიდება სპეციალური ავტოტრანსპორტით და განთავსდება ცისტერნაში.

საყოფაცხოვრებო მიზნებისათვის გამოყენებული წყლის ჩაშვება განხორციელდება ბეტონირებულ ორმოში, საიდანაც პერიოდულად გაიტანება ასინიზაციის მანქანებით.

2. ტექნოლოგიურ პროცესში წყალი გამოიყენება ინერტული მასალების სამსხვრევ-დამახარხებელ დანადგარში სველი მეთოდით მსხვრევისას, რომლის ხარჯი ტოლია 3 მ<sup>3</sup>/სთ. ანუ წელიწადში 300 სამუშაო დღისა და 12 საათიანი ცვლის პირობებში საჭიროა დაახლოებით 11000მ<sup>3</sup>/წლ ტექნიკური წყალი.;

ტექნიკური წყლის აღება ხორციელდება მდ.იორიდან გამომავალი სამელიორაციო არხიდან, სატუმბი სადგურის მეშვეობით.

ინერტული მასალების სამსხვრევ-დამახარისხებელ დანადგარში გამოყენებული წყლის ჩაშვება სალექარის გავლით ხორციელდება იმავე სამელიორაციო არხში და საბოლოოდ მდ.იორში.



ნახ.3 შპს „მილენიუმ მაინინგი“ -ს წიაღისეულის გადასამუშავებელი საწარმო. ტექნიკური წყლის აღებისა და ჩაშვების ადგილი .

მაშ. 1:5000.

საწარმოში წარმოიქმნება მხოლოდ საყოფაცხოვრებო ნარჩენები, რისთვისაც საწარმოს ტერიტორიაზე დადგმულია ურნა, რომლიც შევსების შემთხვევაში გაიტანება საყოფაცხოვრებო ნაგავსაყრელზე.

საწარმოს საქმიანობის შედეგად არავითარი ინერტული ნარჩენი ან სახიფათო ნარჩენი არ წარმოიქმნება.

საწარმოს ზემოქმედების ზონაში კულტურული და ისტორიული ღირსშესანიშნაობები: ეკლესია მონასტრები, ციხეები და სხვა ისტორიული და(ან) კულტურული ძეგლი არ ხვდება და ისტორიულ-კულტურულ გარემოზე ზეგავლენა, საწარმოს ფუნქციონირების შედეგად მოსალოდნელი არ არის.

უახლოეს დაცულ ტერიტორიამდე, თბილისის ეროვნული პარკამდე მინიმალური



მანძილი 10,5 კმ-ს, მარიამჯვრის სახელმწიფო ნაკრძალამდე 15 კმ-ს, ხოლო გარდაბნის აღკვეთილამდე 34 კმ-ს აღემატება და ამდენად ნეგატიური ზემოქმედება დაცულ ტერიტორიებზე მოსალოდნელი არ არის.

საწარმოს ექსპლოატაციის პროცესში მომსახურე პერსონალისა და(ან) სხვა ადამიანებზე, მათ ჯანმრთელობასა და უსაფრთხოებაზე უარყოფითი ზემოქმედება მოსალოდნელი არ არის.