



# ჩვენნი სოფელი

სოფლის მეურნეობის სამინისტროს ყოველთვიური გამოცემა

იანვარი/2016 ■ N4



## წარმატებული ნარინჯისფერი რთველი 2015

ექპორტირებულია - 27 306 ტონა მანდარინი

გადამუშავებულია - 9 252 ტონა მანდარინი

ნომერშია:



ბერლინი - საერთაშორისო  
გამოფენა Gruene Woche 2016

გვ. 2-3



საქართველოს კანონი მაღალმთიანი  
რეგიონების განვითარების შესახებ

გვ. 7-10



ინტერვიუ სამეცნიერო-კვლევითი ცენტრის  
დირექტორთან, ლევან უზმაშურიძესთან

გვ. 4-5



ვაშლი  
აბრორჩევაბი ფერმერებისთვის

გვ. 14



ქართული ღვინო მსოფლიოს 46  
ქვეყანაში იყიდება



ჩაის წარმოების საინვესტიციო  
შესაძლებლობები

გვ. 6



გვ. 16





ბერლინში სურსათის, სოფლის მეურნეობისა და მებაღეობის ყველაზე მასშტაბური და პრესტიჟული საერთაშორისო გამოფენა „მწვანე კვირეული 2016« (Gruene Woche 2016) გაიმართა. გამოფენის გახსნას საქართველოს სოფლის მეურნეობის მინისტრი ოთარ დანელია, საქართველოს საგანგებო და სრულუფლებიანი ელჩი გერმანიაში ლადო ჭანტურია და ქართული დელეგაციის წევრები ეწვებოდნენ.

საქართველოს სოფლის მეურნეობის სამინისტროს მხარდაჭერით, გამოფენაზე ქართული სტენდი იყო წარმოდგენილი, სადაც ქართულმა კომპანიებმა საკუთარი პროდუქცია - ღვინო, ჯაჭა, ლუდი, ლიმონათი, წვენი, ჩაი, ჩურჩხელა, გომინაყი, ტყლაპი, ტყემალი, ჯემი, თხილი - წარადგინეს. ბერლინის საერთაშორისო გამოფენაზე წარმოდგენილი იყო ქართული სამზარეულოც ტრადიციული კერძებით - ხაჭაპური, ჭვიჭვარი, ფხალი და ა.შ. გამოფენის სტუმრებს ქართული მრავალხმიანი ფოლკლორული სიმღერები ანსამბლმა „შვიდკაცამ“ გააცნო.

წელს Gruene Woche 2016-ზე საკუთარი პროდუქცია წარადგინეს ქართულმა კომპანიებმა: „ქიმერიონი“, „ჩელთი“, „ტიბანელი“, „ბადაგონი“, „მილიანი“, „კორპორაცია ქინძმარაული“, „მუხმან ვაინსი“, „კახური“, „კულა“, „ლივო“, „გოპაუსი“, „მაკოსკი რუსა“. გამოფენის მონაწილეები იყვნენ საქართველოს ტერიტორიის ეროვნული ადმინისტრაცია და ტურისტული კომპანიები.

საქართველოს სოფლის მეურნეობის მინისტრმა ქართულ სტენდზე ვეროპელ კოლეგებს უმასპინძლა. სტუმრებმა საქართველოს სტენდი დაათვალიერეს და ქართული პროდუქცია დააგემოვნეს.

ვეროკავშირთან ასოცირების ხელშეკრულების ხელმოწერის შემდეგ, ქართული პროდუქციის პოპულარიზაციას საერთაშორისო ბაზრებზე განსაკუთრებული მნიშვნელობა ენიჭება. სოფლის მეურნეობის მიმართულებით, ბერლინის საერთაშორისო გამოფენა მსოფლიოში ერთ-ერთი ყველაზე მასშტაბური და პრესტიჟულია. წელს Gruene Woche 2016-ში 65 ქვეყნის 1600-მდე კომპანია მონაწილეობდა. გამოფენის ვიზიტორთა რაოდენობა კი 400 000-ს აღემატებოდა.

„მწვანე კვირეული 2016“-ის ფარგლებში მინისტრიალიც გაიმართა, რომელსაც საქართველოს სოფლის მეურნეობის მინისტრი ოთარ დანელია დაესწრო. მინისტრიალში მონაწილეობა 60 ქვეყნის სოფლის მეურნეობის მინისტრმა მიიღო.

გერმანიაში ვიზიტის ფარგლებში, საქართველოს სოფლის მეურნეობის მინისტრმა, ოთარ დანელიამ ორმხრივ შეხვედრები გამართა გერმანიის, ავსტრიის, ლატვიის, ესტონეთის, მოლდოვას სოფლის მეურნეობის მინისტრებთან, საერთაშორისო ორგანიზაციებისა და სასოფლო-სამეურნეო ტექნიკის მწარმოებელი კომპანიების წარმომადგენლებთან.

2016 წელს, გერმანიის ფედერაციულ რესპუბლიკასთან ერთად, გამოფენის „მწვანე კვირეული“ პარტნიორ ქვეყანას მაროკო წარმოადგენდა. წლევეანდელი კვირეულის ძირითადი თემა „ურბანიზაცია და სურსათის უსაფრთხოება“ იყო.

აღნიშნული გამოფენა 1926 წლიდან ყოველწლიურად იმართება და სოფლის მეურნეობის პროდუქციის პოპულარიზაციის თვალსაზრისით, ერთ-ერთი მნიშვნელოვანი ღონისძიებაა. წელს გამოფენის საიუბილეო, 90-ე წელი აღინიშნა.



მინისტრიალი ბერლინში

მინისტრიალის ერთ-ერთ მთავარ თემას სასურსათო უსაფრთხოების საკითხების განხილვა წარმოადგენდა. როგორც აღინიშნა, სურსათის უსაფრთხოების უზრუნველყოფა მსოფლიოსთვის მთავარ გამოწვევად რჩება და სოფლის მეურნეობის სწორი პოლიტიკის განსაზღვრა სწორედ ამ გამოწვევის დაძლევის მთავარი საშუალებაა. თანამედროვე სოფლის მეურნეობის მდგრადი განვითარება მრავალფეროვანი და ჭანმრთელი სასოფლო-სამეურნეო პროდუქციის მიწოდების გარანტია იქნება.

მინისტრიალზე საქართველოს სოფლის მეურნეობის მინისტრი მოხსენებით წარსდგა. ოთარ დანელიამ ყურადღება გაამახვილა ვეროკავშირთან ასოცირების ხელშეკრულების გაფორმების შემდეგ ვეროკავშირთან თავსებადობის უზრუნველყოფის მიმართულებით საქართველოში განხორციელებულ და დაგეგმილ ღონისძიებებზე. მინისტრმა საქართველოში სასურსათო უსაფრთხოების უზრუნველყოფის კუთხით მიმდინარე პროექტებზეც ისაუბრა.

ბერლინში გამართულ მინისტრიალს საქართველოს საგანგებო და სრულუფლებიანი ელჩი გერმანიაში ლადო ჭანტურია და სოფლის მეურნეობის მინისტრის პირველი მოადგილე ნოდარ კერესელიძე ესწრებოდნენ.

მინისტრიალის დასრულების შემდეგ, გერმანიის ფედერაციული რესპუბლიკის სურსათისა და სოფლის მეურნეობის მინისტრის, კრისტიან შმიდტის მიწვევით, ოთარ დანელია ოფიციალურ მიღებას დაესწრო. ღონისძიებას სხვადასხვა ქვეყნის სოფლის მეურნეობის მინისტრები და მაღალი რანგის სტუმრები ესწრებოდნენ.



## შეხვედრები ევროპელ კოლეგებთან

ბერლინის სურსათის, სოფლის მეურნეობისა და მებაღეობის საერთაშორისო გამოფენის Gruene Woche 2016-ს ფარგლებში, საქართველოს სოფლის მეურნეობის მინისტრმა, ოთარ დანელიამ საქართველოს სტენდზე ლატვიის სოფლის მეურნეობის მინისტრს, იანის დუკლავს და ესტონეთის სოფლის საქმეთა მინისტრს, ურმას კრუსესს უმასპინძლა და შეხვედრა გამართა. შეხვედრაზე ყურადღება გამახვილდა საქართველოს მიერ აკვაკულტურის და მეცხოველეობის დარგში, ასევე, რძისა და რძის პროდუქტების წარმოებაში ევროპული და საერთაშორისო სტანდარტების დანერგვის მიმართულებით ლატვიისა და ესტონეთის გამოცდილების გაზიარების საკითხებზე.

ლატვიის მხარემ მზადყოფნა გამოთქვა აკვაკულტურის მიმართულებით გამოცდილების გაზიარების მიზნით ქართველ სპეციალისტებს უმასპინძლოს და ქართული რეალობისთვის ადაპტირებული საჭირო პრაქტიკა გააცნოს. შეხვედრაზე მხარეებმა ხაზი გასუვეს სამეცნიერო-კვლევითი მიმართულებით თანამშრომლობის გაღრმავების მნიშვნელობას, ასევე, სოფლის მეურნეობის განვითარებისთვის სასოფლო-სამეურნეო კოოპერატივების და მცირე ფერმერული მეურნეობების მხარდაჭერის აუცილებლობას. ოთარ დანელიამ ლატვიელ კოლეგას საქართველოში სასოფლო-სამეურნეო კოოპერაციის მიმართულებით სახელმწიფო პოლიტიკა გააცნო და აღნიშნა, რომ ხელისუფლება აქტიურად მუშაობს მცირე ფერმერთა კონკურენტუნარიანობის ამაღლების მიმართულებით.

შეხვედრაზე ესტონეთის სოფლის საქმეთა მინისტრმა, ურმას კრუსესმა აღნიშნა, რომ ესტონეთი საქართველოსთან თანამშრომლობას აქტიურად გააგრძელებს. მხარეები შეთანხმდნენ, რომ მესაქონლეობაში სანაშენე საქმიანობისა და მერძევეობის განვითარების მიმართულებით განხორციელდება ერთობლივი პროექტები, რომლებსაც ესტონური მხარე დააფინანსებს.

გამოფენის ფარგლებში, საქართველოს სოფლის მეურნეობის მინისტრი, ოთარ დანელია გერმანიის სოფლის მეურნეობის მინისტრს, კრისტოფერ შმიდტს და გერმანიის ეკონომიკური თანამშრომლობისა და განვითარების მინისტრს, გერდ მიულერს შეხვდა.



ვიზიტის ფარგლებში, შეხვედრა გაიმართა მოლდოვას სოფლის მეურნეობის მინისტრთან, იონ სულასთან. მხარეებმა აღმოსავლეთ პარტნიორობის ფარგლებში არსებულ თანამშრომლობაზე ისაუბრეს და ევროკავშირთან ღრმა და ყოვლისმომცველი თავისუფალი სავაჭრო სივრცის შეთანხმების ფარგლებში აღებული ვალდებულებების შესრულების მიმართულებით მიღწეულ შედეგებზე ინფორმაციები გაცვალეს.

მოლდოვური მხარე საქართველოში წარმოებული სეტყვის სანინალმდეგო სისტემის მოლდოვაში დამონტაჟების შესაძლებლობის საკითხებით დაინტერესდა. საქართველოს სოფლის მეურნეობის მინისტრმა აღნიშნა, რომ ქართული მხარე მზად არის ამ კუთხით საქართველოში არსებული საუკეთესო პრაქტიკა მოლდოვურ მხარეს გაუზიაროს. შეხვედრაზე მხარეებმა ღვინის საექსპორტო ბაზრების დივერსიფიკაციის მნიშვნელობასა და მარკეტინგული ღონისძიებების დაგეგმვის, ასევე, დარგში სწორი პოლიტიკის გატარებისა და მცირე ფერმერების მხარდაჭერის საკითხებზე ისაუბრეს.



შეხვედრა GIZ-ის, CLAAS-ის და JOHN DEERE-ის ხელძღვანელებთან

საქართველოს სოფლის მეურნეობის სამინისტროს დელეგაცია, მინისტრის ოთარ დანელიას ხელმძღვანელობით, საერთაშორისო გამოფენის „მწვანე კვირეული 2016“ (Gruene Woche 2016) ფარგლებში, გერმანიის საერთაშორისო თანამშრომლობის საზოგადოების (GIZ) აღმასრულებელ დირექტორს, კრისტოფ ბაიერის შეხვდა. როგორც შეხვედრაზე აღინიშნა, GIZ-ი მრავალი წელია საქართველოს სოფლის მეურნეობის სამინისტროსთან აქტიურად თანამშრომლობს და არაერთი ერთობლივი პროექტიც უკვე განხორციელდა. მხარეებმა განიხილეს ის მიმართულებები, რომელშიც აღნიშნული ორგანიზაციის ჩართულობა და მხარდაჭერა ხელს შეუწყობს საქართველოში სოფლის მეურნეობის დარგის განვითარებას. გერმანიის საერთაშორისო თანამშრომლობის საზოგადოების აღმასრულებელმა დირექტორმა აღნიშნა, რომ GIZ-ი საქართველოს სოფლის მეურნეობის სამინისტროსთან აქტიურ თანამშრომლობას გააგრძელებს და ახალ პროექტებს კვლავ განახორციელებს.

„მწვანე კვირეული 2016“ - ის ფარგლებში საქართველოს სოფლის მეურნეობის მინისტრმა, ოთარ დანელიამ საქართველოს სტენდზე სოფლის მეურნეობის ტექნიკის მწარმოებელი უმსხვილესი კომპანიების - CLAAS და JOHN DEERE - ხელძღვანელებს უმასპინძლა. სტუმრებმა ქართული პროდუქცია დააგემოვნეს და ოთარ დანელიას კომპანიების სამომავლო გეგმები გააცნეს. როგორც CLAAS-ის რეგიონალურმა დირექტორმა, ნილს როიჩიმ აღნიშნა, ქართულ მხარესთან სასოფლო-სამეურნეო ტექნიკის სალიზინგო კომპონენტის განვითარება და ამისთვის, დამატებითი ფინანსური რესურსის მობილიზების ხელშეწყობა განიხილება. შეხვედრაზე ოთარ დანელიამ ფერმერებისთვის სასოფლო-სამეურნეო ტექნიკაზე ხელმისაწვდომობის უზრუნველყოფის აუცილებლობაზე ისაუბრა და აღნიშნა, რომ ტექნიკაზე ხელმისაწვდომობა, სოფლის მეურნეობის დარგის განვითარებისთვის ერთ-ერთი მნიშვნელოვანი კომპონენტია. მინისტრის განცხადებით, საქართველოს სოფლის მეურნეობის სამინისტრო მზად არის სასოფლო-სამეურნეო ტექნიკის უმსხვილეს მწარმოებლებთან თანამშრომლობის პერსპექტივები განიხილოს.

გამოფენის ფარგლებში გამართულ შეხვედრებს საქართველოს სოფლის მეურნეობის მინისტრის პირველი მოადგილე ნოდარ ვერესელიძე და საქართველოს საგანგებო და სრულუფლებიანი ელჩი გერმანიის ფედერაციულ რესპუბლიკაში ლადო ჭანტურია ესწრებოდნენ.



გამოფენის ფარგლებში, საქართველოს სოფლის მეურნეობის მინისტრმა, ოთარ დანელიამ ავსტრიის სოფლის მეურნეობის მინისტრთან, ანდრე რუპრეხტერთანაც გამართა შეხვედრა. შეხვედრაზე ოთარ დანელიამ და ანდრე რუპრეხტერმა ავსტრიის განვითარების სააგენტოს მიერ დაფინანსებული პროექტების მნიშვნელობაზე და მაღალმთიანი რეგიონების განვითარების კუთხით ავსტრიის გამოცდილებაზე ისაუბრეს. როგორც ოთარ დანელიამ აღნიშნა, საქართველოს სოფლის მეურნეობის სამინისტრო მზად არის გაიზიაროს გამოცდილება და განახორციელოს პროექტები, რომელიც ავსტრიამ სოფლის და მაღალმთიანი რეგიონების განვითარების კუთხით განახორციელა. ავსტრიის სოფლის მეურნეობის მინისტრმა, ანდრე რუპრეხტერმა შეხვედრაზე აღნიშნა, რომ 2016 წლის ივნისში საქართველოს ეწვევა, ადგილზე გაეცნობა საქართველოს სოფლის მეურნეობის განვითარების პოტენციალს და თანამშრომლობის სხვა შესაძლო მიმართულებებსაც განიხილავს.



**უკანასკნელ პერიოდში აგრარული პროფილის დარგებში სამეცნიერო-კვლევითი საქმიანობის იგნორირებამ ნეგატიური კვალი დაამჩნია ქვეყნის სოფლის მეურნეობის განვითარებას. მოიშალა კავშირი მეცნიერებასა და წარმოებას შორის, მნიშვნელოვნად შემცირდა გლეხის, ფერმერის ცოდნის დონე, რის გამოც დაბალია მცენარეთა და ცხოველთა პროდუქტიულობა და წარმოება შესაბამისად არარენტაბელურია.**

აგრარულ სექტორში სამეცნიერო-კვლევითი საქმიანობის აღდგენის მიზნით, 2014 წელს სოფლის მეურნეობის სამინისტროს დაქვემდებარებაში შეიქმნა სსიპ „სოფლის მეურნეობის სამეცნიერო-კვლევითი ცენტრი“, რომლის საფუძველსაც წარმოადგენს მცხეთის (ჭილაურა, ნილკანი) და ახალქალაქის (ვაჩიანი) მუნიციპალიტეტებში სახელმწიფოსათვის გადაცემული ა(ა)იპ „აგრო“-სა და შპს „აგრო ქართუ“-ს კუთვნილი სასოფლო-სამეურნეო ბაზები, ლაბორატორიები და სხვა ინფრასტრუქტურა.

სამეცნიერო-კვლევითი ცენტრის საქმიანობის მიზანია აგრარული მეცნიერების რეაბილიტაცია, სოფლის მეურნეობისა და სურსათის წარმოების განვითარების, მცენარეთა და ცხოველთა აგრობიომრავალფეროვნების შენარჩუნების ხელშეწყობა, მცენარეთა ჯიშების გამოცდისა და სასელექციო სადგურების აღდგენა, ცხოველთა ხელოვნური განყოფიერებისა და სანაშენე საქმიანობის ხელშეწყობა, თესლისა და სარგავი მასალის სტანდარტებისა და სერტიფიცირების სისტემის შემუშავება, ახალი ტექნოლოგიების გავრცელება, სურსათის უვნებლობის, ვეტერინარიისა და მცენარეთა დაცვის სფეროში რისკის შეფასების უზრუნველყოფა, ბიომეთოდების შემუშავება და ბიომეურნეობების განვითარების ხელშეწყობა, სოფლის მეურნეობაში დასაქმებულ პირთა ექსტენცია და სხვა.

უკვე ერთ წელზე მეტი დრო გავიდა, რაც სოფლის მეურნეობის სამეცნიერო-კვლევითი ცენტრი შეიქმნა. განუვლ და მომავალში დაგეგმილ სამუშაოებზე ცენტრის დირექტორი ლევან უჯმაჯურიძე საუბრობს.

ბატონო ლევან, როგორ შეაფასებდით სოფლის მეურნეობის სამეცნიერო-კვლევითი ცენტრის გასული წლის მუშაობას, რა სამუშაოები განხორციელდა და რა გეგმები გაქვთ?

სოფლის მეურნეობის სამეცნიერო-კვლევითი ცენტრის ჩამოყალიბებიდან დიდი დრო არ გასულა, თუმცა ამ დროის განმავლობაში ცენტრმა დიდი სამუშაოები ჩაატარა. ცენტრში არსებობს 13 სხვადასხვა მიმართულების სამეცნიერო კვლევის დეპარტამენტი, რომლებიც აქტიურად მუშაობდნენ ცენტრის მიერ დასახული მიზნის მისაღწევად.

მრავალწლოვანი კულტურების მიმართულებით ცენტრის ბაზაზე, მცხეთის მუნიციპალიტეტში, სოფ. ჭილაურაში მოძიებულია, აღდგენილია და გაშენებულია ვაზის ენდემური 450 და ინტროდუქციური 350 ჯიშის, 30 სახეობა ტყის მცენარეების ცოცხალი კოლექციები, ფილოქსერაგამძლე ვაზის, ხეხილის ვეგეტატიური საძირების, სანამყენე და საკვირტე მასალების სადგედ და სადემონსტრაციო ნაკვეთები, სანერგეები და სხვა. მიმდინარე წელს კიდევ 6 მუნიციპალიტეტში იგეგმება ანალოგიური ტიპის რეგიონალური ჯიშთა გამოცდისა და საკოლექციო ნაკვეთების მოწყობა, რისთვისაც, სამეცნიერო-კვლევითი ცენტრის მეცნიერ-თანამშრომელთა მონაწილეობით, ჭილაურას სანერგეში წარმოებულია ვაზისა და ხეხილოვანი კულტურების ნამყენი და საძირე ნერგები.

მიმდინარეობს ვაზისა და ხეხილოვანი კულტურების ჯიშების ამპელოგრაფიული და პომოლოგიური მაჩვენებლების შესწავლა, ადგილწარმოშობის დასახელების ვაზის ახალი სპეციფიკური მიკროზონების სანედლეულო ბაზების შესწავლა და სხვა კვლევითი სამუშაოები.

საქართველო ვაზისა და ხორბლის გარდა მრავალი მცენარის პირველადი წარმოშობის კერაა, ამდენად, მათი გენოფონდის შენარჩუნებას, შესწავლას, სამეცნიერო კვლევებში გამოყენება პოპულარიზაციას სამეცნიერო-კვლევითი ცენტრი განსაკუთრებულ ყურადღებას უთმობს.

სელექცია-მეთესლეობის, ჯიშთა გამოცდის, სერტიფიცირების და სხვა პროცესების იგნორირების შედეგად, სამუხაროდ, ქვეყანა დღესდღეობით განიცდის თესლისა და სარგავი მასალების დეფიციტს. ეს პროცესები მიმდინარეობს მაშინ, როდესაც ფერმერთა მხრიდან მნიშვნელოვნად გაიზარდა მოთხოვნა ჯიშობრივად ერთგვაროვან, ფიტოსანიტარულად ჯანსაღ მაღალხარისხოვან თესლზე. მაღალპროდუქტიულ ჯიშებთან ერთად გაჩნდა ინტერესი ისტორიული, ქართული ჯიშების აღდგენისა.

პრობლემების მოგვარების, კერძოდ ელიტური თესლის მიღების მიზნით, სოფლის მეურნეობის სამეცნიერო-კვლევითი ცენტრის მეცნიერ-თანამშრომელთა ძალისხმევით, თავთავიანი კულტურების სანარმოო და ისტორიული, ასევე პერსპექტიული საერთაშორისო ჯიშების პირველადი მეთესლეობის და გამრავლების სანერგეები საქართველოს სხვადასხვა

აგროკლიმატური ზონის 16 რაიონში დაითესა.

საკოლექციო ნაკვეთში დაითესა აგრეთვე ხორბლის სახესხვაობები, ჯიშ-პოპულაციები და ჯიშები. მიმდინარეობს ადგილობრივი სიმინდის ჯიშების გაუმჯობესება, მშობლიური ხაზების და ჯიშების პირველადი მეთესლეობა, ჰიბრიდული თესლის სტერილურ საფუძველზე წარმოება.

მრავალპროფილიანი მემცენარეობის მიმართულებით განხორციელდა სხვა სამეცნიერო-კვლევითი სამუშაოებიც:

დაწყებულია სხვადასხვა ბოსტნეული, ბალჩეული, ტექნიკური, პარკოსანი კულტურების, კარტოფილის და სხვა ენდემების, ჯიშების, ჯიშ-პოპულაციების, ჰიბრიდების მოძიება; გასაგრძელებლად დაშვებული ჯიშების გენეტიკურ-სელექციური გაუმჯობესება; მიმდინარეობს ბოსტნეულის მცნობის ტექნოლოგიების შესწავლა და დანერგვა.

სამეცნიერო-კვლევითი ცენტრი ნილკანისა და ვაჩიანის ბაზებზე წარმატებულად ანხორციელებს კარტოფილის სარგავი მასალის წარმოების მთლიან ტექნოლოგიურ ციკლს, დაწყებული in vitro სინჯარის მცენარიდან ელიტური სარგავი მასალის მიღებამდე. პარალელურად, საქართველოს სხვადასხვა მუნიციპალიტეტში მიმდინარეობს 5 ადგილობრივი და ბელორუსიდან შემოტანილი საადრეო კარტოფილის 6 ჯიშის შესწავლა-შერჩევა.

კარტოფილის საერთაშორისო ცენტრის (CIP) და სოფლის მეურნეობის სამეცნიერო-კვლევითი ცენტრის მიერ შემუშავდა მანვებელ-დაავადებებისადმი გამძლე ჯიშების კარტოფილის სათესლე მასალის წარმოების, მოსავლიანობის გაზრდის და დივერსიფიკაციის ხუთწლიანი ერთობლივი კვლევების პროექტი, რომელიც ხელს შეუწყობს ქვეყნის სასურსათო უსაფრთხოების უზრუნველყოფას. ხელი მოეწერა ურთიერთთანამშრომლობის მემორანდუმს კარტოფილის საერთაშორისო ცენტრსა და სოფლის მეურნეობის სამეცნიერო-კვლევითი ცენტრს შორის. უახლოეს პერიოდში დაფუძნდება და სოფლის მეურნეობის სამეცნიერო-კვლევითი ცენტრში განთავსდება კარტოფილის საერთაშორისო ცენტრის წარმომადგენლობა საქართველოში.

დასრულდა კანონპროექტის „სასოფლო-სამეურნეო კულტურათა ჯიშების გასაგრძელებლად დაშვებისა და მეთესლეობის შესახებ“ საბოლოო ვერსიაზე მუშაობა; დაიწყო და გრძელდება თესლის მწარმოებელთა რეგისტრაცია; შემუშავდა თესლის სანარმოებელი ნაკვეთების ინსპექტირების ჩატარების მეთოდები ხორბლის, სიმინდის და სოიას კულტურისათვის; მომზადდა ნაკვეთების სარეგისტრაციო, ჯიშობრივი ხარისხის სერტიფიკატის და ეტიკეტების ფორმები. შეიქმნა მონაცემთა ბაზა გასაგრძელებლად დაშვებული ჯიშების კატალოგის, აგრეთვე თესლისა და სარგავი მასალის სერტიფიცირებისათვის აუცილებელი ინფორმაციის სისტემატიზაციისათვის; სერტიფიცირებულია 650 ტონაზე მეტი ხორბლის თესლი.

ბიოაგროწარმოების კვლევის ფარგლებში მიმდინარეობს მუშაობა ახალი მასერტიფიცირებული ორგანოს შესაქმნელად. შეიქმნა მუდმივმოქმედი ბიოაგროწარმოების კომისია. შეგროვილია მონაცემები ბიოფერმერთა შესახებ ელექტრონული ბაზის შესაქმნელად; მოეწყო მინი ბიომეურნეობის საცდელი მოდელი, სადაც მიმდინარეობს სხვადასხვა სასოფლო-სამეურნეო კულტურების წარმოება, ბიოპრეპარატების გამოცდა-ადაპტაცია, პესტიციდების ალტერნატიული ეკოლოგიურად უსაფრთხო საშუალებების კვლევა.

ნიადაგის ნაყოფიერების კვლევის მიზნით მიმდინარეობს სტაციონარული ცდები. ჩხორონყუს მუნიციპალიტეტში ისწავლება ბუნებრივი აგრომადნის მერგელის (ტკილის) გამოყენების ეფექტიანობის გავლენა მუხავ ნიადაგების გასაუმჯობესებლად თხილისა და სიმინდის კულტურების ქვეშ; შეფასებულია ნიადაგის ნაყოფიერება 16 მუნიციპალიტეტში მდებარე საცდელ-სადემონსტრაციო ნაკვეთებზე. პროგრამის „ქვემო ალაზნის სარწყავი სისტემის ზონის ნიადაგების ინვენტარიზაცია და მათი რაციონალური გამოყენება“ (ჯუგაანის მიწები, სოფ. ტიბანის) ფარგლებში გაცემებული და აღწერილია 32 ჭრილი. 200-ზე მეტი ნიმუში შესწავლილია ნიადაგის ფიზიკური-ქიმიური მახასიათებლები.

მცენარეთა ინტეგრირებული დაცვის კვლევის ფარგლებში შემუშავდა ერთწლოვანი და მრავალწლოვანი კულტურების მავნე ორგანიზმებისაგან დაცვის ფენოკალენდარული სქემები; ჩატარდა რეგიონიდან მარშრუტული გამოკვლევის დროს შეგროვილი მასალების ლაბორატორიული კვლევა ვირისულ დაავადებებზე.

სამეცნიერო-კვლევითი ცენტრში განხორციელდა ძროხის - ქართული მთის და მეგრული ნითელის; კახური ღორის; მეგრული ჯიშის თხის; თუშური და იმერული ცხვრების; ქართული ერთგვაროვანი ნამბატყლიანი და ნახევრადნამბატყლიანი ცხიმკუდიანი ჯიშის ცხვრების;





ქათმის - შავი, მგურულა, ნაცარა, ყელტიტველა, ჩაღისფერი; ინდაურის პოპულაციების - ტიპური სულადობის მოძიებითი სამუშაოები, რომლებიც კვლევებისა და ხალასად მოშენების მიზნით შექმნილი და განთავსებული იქნა მუხრანის დროებით საცდელ ფერმაში.

ვახური ღორის სანაშენე საქმიანობით დაინტერესებულია აგრეთვე ცნობილი ესპანური კომპანია „Iberico Deraza“, რომელიც სამეცნიერო-კვლევით ცენტრთან გაფორმებული მემორანდუმის ფარგლებში ერთობლივ სამეცნიერო და პრაქტიკული საქმიანობის განხორციელებას მიმდინარე წლის უახლოეს პერიოდში გეგმავს.

სამეგრელოს რეგიონში ლაბორატორიული კვლევების შედეგად შეირჩა ქართული ფუტკრის მგურული პოპულაციის ოჯახები; გამოკვლეულ იქნა თუთის აბრეშუმხვევისა ჯიშები და განხორციელდა სისხლის განახლება; ვეტერინარიის კუთხით საქართველოს სხვადასხვა რეგიონებში კოპროლოგიურად გამოკვლეულ იქნა მსხვილფეხა რქოსანი პირუტყვი და ღორი; კვლევები ჩატარდა ასევე ბრუცელოზზე; განხორციელდა კომპლექსური სამკურნალო ღონისძიებები კალმახის ლიფსიტების მასობრივი დახოცვის სანაშენე ფერმად და სხვა.

გარკვეული სამეცნიერო აქტივობები განხორციელდა საკვებნარმოების კუთხით სტანდარტული და ალტერნატიული საკვები კულტურების თესვა-მოყვანის თანამედროვე ტექნოლოგიების გათვალისწინებით.

რისკის შეფასების სამსახურის მიერ ინიცირებული და მომზადებულია რამოდენიმე საკანონმდებლო ნორმატიული დოკუმენტი, სამეცნიერო დასკვნა და რეკომენდაცია, რომელთაგან აღსანიშნავია:

„ინდუსტრიული ტრანს იზომერული ცხიმების ადამიანის ჯანმრთელობაზე მავნე ზემოქმედების გავლენის ალბათობისა და სიმძიმის შეფასება“;

„სურსათში ინდუსტრიული ტრანსიზომერული ცხიმების რეგულირებასთან დაკავშირებული სამოქმედო გეგმა და შესაბამისი ღონისძიებები“;

საქართველოში ფრინველის მაღალპათოგენური გრიპის ვირუსის შემოჭრის წინასწარი რისკის შეფასება;

„ცხოველური ნარმოშობის პროდუქტებში Campylobacter-ის გამოვლენის ალბათობის და სიმძიმის შეფასება“ და სხვა.

ეკონომიკური ანალიზისა და სტრატეგიული კვლევის მიმართულებით, განხორციელდა სხვადასხვა სასოფლო-სამეურნეო კულტურათა ტექნოლოგიური პროცესების ეკონომიკური ანალიზი; სამთავრობოთაშორისო და საერთაშორისო ორგანიზაციებისათვის შეიმუშავდა ეკონომიკური რეკომენდაციები; განხორციელდა აგრარულ მეცნიერებათა პოტენციალის დიაგნოსტიკური ანალიზი.

სამეცნიერო-კვლევითი ცენტრი აქტიურად მონაწილეობს როგორც ადგილობრივ ასევე საერთაშორისო თემატურ სემინარებსა თუ კონფერენციებში. ცენტრი თანამშრომლობს გერმანიის, იტალიის, საფრანგეთის, პოლანდიის, ავსტრიის, ჩეხეთის, აშშ-ს, ჩინეთის, ბელარუსის, უკრაინის, მოლდავეთის, აზერბაიჯანის, შუა აზიის და სხვა ქვეყნების სამეცნიერო-კვლევით, სასწავლო, პროფესიულ-ტექნიკურ ინსტიტუტებთან, სასწავლებლებთან, კომპანიებთან და ა.შ.

სამეცნიერო მუშაობისთვის უმნიშვნელოვანესია შესაბამისი ინფრასტრუქტურის არსებობა. დაარსებიდან დღემდე რა ინფრასტრუქტურული პროექტები განხორციელდა ცენტრში ?

დაარსებიდან მოკლე პერიოდში მთელი რიგი ინფრასტრუქტურული პროექტები განხორციელდა, მათ შორის, კაპიტალური სამშენებლო და სარემონტო სამუშაოები ჩაუტარდა ცენტრის ადმინისტრაციულ შენობას; ჯილაურას ბაზაზე მოწყობა და აღიჭურვა მცენარეთა ინტეგრირებული დაცვის ახალი ლაბორატორია, საკონფერენციო და თანამშრომელთა ოფისები.

საერთაშორისო სტანდარტების შესაბამისად დასრულებულია ნიადაგის კვლევის და დნმ-ს ლაბორატორიის სარესტავრაციო-სარემონტო სამუშაოები, შექმნილია ლაბორატორიული ავეჯი და სხვა დამხმარე საშუალებები, გამოცხადებულია ელექტრონული ტენდერი ლაბორატორიული აპარატურისა და მოწყობილობების შესაძენად.

მიმდინარეობს თესლისა და სარგავი მასალის სერტიფიცირებისა და სტანდარტების ლაბორატორიის (მცხეთა, წილკანი) და მეფუტკრეობის სანაშენე სადგურის სარემონტო-სამშენებლო სამუშაოები (ჩხორონყუ, მუხური);

ახლო მომავალში იგეგმება სანაშენე-სასეფეციო კვლევითი სადგურის, ანასეულის ნიადაგებისა და სურსათის ლაბორატორიის სამშენებლო-სარემონტო სამუშაოებზე;

მარნეულის მუნიციპალიტეტის სოფელ შულავერში არსებულ სამეცნიერო-კვლევითი ცენტრის საკუთრებაში მყოფ მიწის ნაკვეთზე „Human Agricultural Group“-ის მიერ მიმდინარეობს სასათბურე კომპლექსის მშენებლობა, რომელიც ეხება ბოსტნეული კულტურების მოყვანის ახალ ტექნოლოგიებს. პროექტის ფარგლებში ჩინური მხარის მიერ

უკვა ამუშავებულია 7 დიდი და 25 პატარა სათბური.

რა პროგრამები ხორციელდება საქართველოს სასოფლო-სამეურნეო ექსტენციის განვითარების კუთხით და როგორია კვლევითი ცენტრის მეცნიერ-თანამშრომლების ჩართულობა აღნიშნულ პროცესში?

სასოფლო-სამეურნეო ექსტენციის უპირველესი ამოცანაა დანერგოს ფერმერთა მიერ სანარმოო პრაქტიკაში მომგებიანი ცვლილებები და აამაღლოს სოფლის მეურნეობის კონკურენტუნარიანობა. აქედან გამომდინარე, სამეცნიერო-კვლევითი ცენტრი განსაკუთრებულ ყურადღებას უთმობს ექსტენციის მიმართულებებს. ცენტრი აქტიურად თანამშრომლობს საერთაშორისო ორგანიზაციებთან GIZ, USAID, UNDP, რომლებთან ერთადაც ხორციელდება ექსტენციის პროგრამები, რომელიც არა მარტო ფერმერთათვის სხვადასხვა ტრენინგის, თუ სასწავლო სემინარების ჩატარებას მოიცავს, არამედ ტრენინგთა ტრენინგებსაც, USAID-ის ფინანსური მხარდაჭერით, სამეცნიერო-კვლევით ცენტრში ამჟამად მიმდინარეობს ტრენინგის მეორე ეტაპი სახელწოდებით „ტრენინგ ტრენინგისათვის“, რომელშიც ჩართულია სამეცნიერო-კვლევითი ცენტრის მეცნიერ-თანამშრომელთა დიდი ნაწილი.

სამეცნიერო-კვლევითი ცენტრის საცდელ ბაზებზე, სხვადასხვა რეგიონში სისტემატურად ეწყობა სადემონსტრაციო, საველე დღეები, ტარდება თეორიული და პრაქტიკული სახის ტრენინგები, სასწავლო სემინარები, ნიადაგმცოდნეობის, მეცენარეობის, მეცხოველეობის, მეფუტკრეობის, მესილეთობის, მევენახეობის, ვეტერინარიის, ფიტოსანიტარიული ღონისძიებების და სხვა მიმართულებებით ფერმერებისათვის, კოოპერატივის წევრებისათვის, სტუდენტებისათვის. დღესდღეობით გადამზადებულია 600-ზე მეტი ფერმერი. მობილურ ექსტენციის გამოყენებით, 40-ზე მეტ სოფელში განხორციელდა საველე სემინარები სამეცნიერო-კვლევითი ცენტრის მეცნიერ-თანამშრომლების მიერ.

„Human Agricultural Group“-ის ჩინელი მეცნიერ-სპეციალისტების ჩართულობითა და მათი ფინანსური მხარდაჭერით ბაზალეთის კომპლექსში ჩატარდა ორი სასწავლო სემინარი, რომელიც ეხებოდა ბოსტნეული კულტურების მოვლა მოყვანის თანამედროვე ტექნოლოგიებს სათბურის პირობებში. აღნიშნულ ტრენინგებში მონაწილეობა მიიღო სასოფლო-სამეურნეო კოოპერატივების წარმომადგენლებმა და საინფორმაციო-საკონსულტაციო სამსახურის სპეციალისტებმა საქართველოს თითქმის ყველა მუნიციპალიტეტიდან.

განსაკუთრებული ყურადღება ეთმობა ახალგაზრდების კადრების მოძიებას, კვლევით საქმიანობაში მათ ჩართულობას, ადგილობრივ და საერთაშორისო კვლევით სწავლების ხელშეწყობას. სამეცნიერო-პრაქტიკული სახელმძღვანელოების, ბუკლეტების, რეკომენდაციების, ტექნოლოგიური რუკების მომზადებას და გამოცემას.

ცენტრის მეცნიერ-თანამშრომლების ავტორობით ფერმერებისათვის დამუშავდა და დაიბეჭდა 35 დასახელების თემატური ბროშურა და ბუკლეტი, რომლებიც სოფლის მეურნეობის საინფორმაციო-საკონსულტაციო ცენტრების მეშვეობით მიწოდებული იქნა ფერმერებისათვის.

სამეცნიერო-კვლევითი ცენტრი აქტიურად მონაწილეობს „დანერგე მომავალი“-ის პროექტში და მომავალშიც არა ერთ მნიშვნელოვან სახელმწიფო პროგრამების განხორციელებაში იქნება ჩართული.

სახელმწიფოსა და ჩვენი პარტნიორი დონორი ორგანიზაციების მხარდაჭერით, საქართველოს მეცნიერებათა აკადემიასთან, საქართველოს სოფლის მეურნეობის მეურნეობის მეცნიერებათა აკადემიასთან და წამყვან სამეცნიერო და ბიზნეს ჯგუფებთან მჭიდრო თანამშრომლობით, დარწმუნებული ვართ, ჩვენ შევძლებთ ცენტრის მიერ დასახული მიზნების წარმატებით განხორციელებას.





ქართული ღვინის საექსპორტო ბაზრების დივერსიფიკაცია და ქართული ღვინის პოპულარიზაციის მიზნით გატარებული მარკეტინგული ღონისძიებები სოფლის მეურნეობის სამინისტროს სსიპ ღვინის ეროვნული სააგენტოს საქმიანობის მთავარი მიმართულებებია.

სააგენტოს მიერ განხორციელებული მარკეტინგული ღონისძიებების შედეგად, ქართული ღვინის ცნობადობა მსოფლიო ბაზარზე მუდმივად იზრდება. 2015 წელს 46 ქვეყანაში 36 მლნ ბოთლი (0,75 ლ) ღვინო იყო ექსპორტირებული, რამაც თანხობრივად 98,1 მლნ აშშ დოლარი შეადგინა.

ღვინის ეროვნული სააგენტო ქართული ღვინის პოპულარიზაციას როგორც ადგილობრივ, ისე საერთაშორისო ბაზრებზე ახორციელებს.

ღვინის პოპულარიზაციის მიზნით, საქართველოში „ახალი ღვინის ფესტივალი“, „ღვინისა და ალკოჰოლური სასმელების საერთაშორისო გამოფენა - WinExpo Georgia“, „თელავინო“, ქვევრის ღვინის საერთაშორისო სიმპოზიუმი და კიდევ არაერთი ღონისძიება გაიმართა.

სააგენტოს მხარდაჭერით, 2015 წელს ქართული ღვინის მწარმოებელმა კომპანიებმა მონაწილეობა მიიღეს მსოფლიოს სხვადასხვა ქვეყანაში მონყოილ ღვინის საერთაშორისო გამოფენებში, კონფერენციებში, კონკურსებსა და დეგუსტაციებში.

ქართული ღვინო საერთაშორისო არენაზე შემდეგი გზავნილებითაა წარმოდგენილი: „საქართველო - ღვინის სამშობლო“, „525 ადგილობრივი ვაზის ჯიშში“, „8 ათასი უწყვეტი რთველი“, „ქვევრის ღვინის დაყენების უნიკალური მეთოდი“ და „ღვინის დაყენების მრავალფეროვანი მეთოდები“; რაც შეეხება ქვევრის ღვინოს, ისე ცალკე სემინარად არის გამოყოფილი.

გასულ წელს ქართული ღვინის პრეზენტაცია მოეწყო ისეთ ქვეყნებში, როგორებიცაა: საფრანგეთი, იტალია, დიდი ბრიტანეთი, გერმანია, პოლონეთი, ლიტვა, ლატვია, ესტონეთი, აშშ, იაპონია, ჩინეთი/ჰონგ-კონგი, ყაზახეთი და სამხრეთ კორეა. განსაკუთრებით აღსანიშნავია აშშ-ს ქალაქ ბოსტონში გამართული პრესტიჟული საერთაშორისო ღვინის გამოფენა „Boston Wine Expo“, სადაც ქართული ღვინო მასშტაბურად პირველად იყო წარმოდგენილი. ქართული ღვინის პრეზენტაციაში მონაწილეობდა ღვინის ცნობილი მაგისტრი ლიზა გრანიკი (Ms. Lisa Granik).

ქართული ღვინის პოპულარიზაციის მიზნით განხორციელებული ღონისძიებებიდან საინტერესო და მნიშვნელოვანი იყო ჩინეთის სიჩუანის პროვინციის ქალაქ ჩენგდუში გამართული გამოფენა „China Food & Drink Fair“, იაპონიის დედაქალაქ ტოკიოში საერთაშორისო გამოფენა „Wine and Gourmet Japan 2015“, ქართული ღვინის მწარმოებელი კომპანიები პირველად მონაწილეობდნენ ერთიანი ბრენდირებული სტენდის ქვეშ ღვინისა და ალკოჰოლური სასმელების საერთაშორისო გამოფენაზე Vinexpo Bordeaux 2015, რომელიც საფრანგეთის ქალაქ ბორდოში ჩატარდა.

აღსანიშნავია, რომ ღვინის ეროვნულ სააგენტოში მარკეტინგული ბაზრები და დაგეგმილი აქტივობები მარკეტინგის საბჭოსთან თანხმდება. აღნიშნულ საბჭოში, სააგენტოს წარმომადგენლებთან ერთად, კერძო, სამთავრობო და არასამთავრობო სექტორის წარმომადგენლები არიან გაერთიანებული.

ღვინის ეროვნული სააგენტოს საქმიანობიდან ცალკე აღსანიშნავია ჩინეთის სახალხო რესპუბლიკაში განხორციელებული აქტიური მარკეტინგული ღონისძიებები, სადაც ქართული ღვინის ექსპორტის ზრდამ, 2014 წელთან შედარებით, 122%-ს მიაღწია. სულ 12 თვეში ექსპორტირებულია 2,7 მლნ ბოთლი (0,75 ლ). ჩინეთმა



ქართული ღვინის ექსპორტიორი ქვეყნების ხუთეულში მეოთხე ადგილი დაიმკვიდრა რუსეთის, ყაზახეთისა და უკრაინის შემდეგ.

2015 წლის ივლისში, პეკინში ქართული ღვინის პოპულარიზაციის ცენტრი გაიხსნა. აღნიშნული ცენტრის ორგანიზებით, ქართული ღვინის კულტურის შესახებ არაერთი საგანმანათლებლო სემინარი და ღვინის დეგუსტაცია ჩატარდა. ამავე დროს, ქართული ღვინო წარმოდგენილი იყო ჩინეთში გამართულ ყველა მნიშვნელოვან საერთაშორისო გამოფენაზე; ჩინელი ღვინის პროფესიონალების, მედიისა და მოყვარულებისთვის საქართველოში მოეწყო ღვინის ტურები; ღვინის სააგენტოს კონტრაქტორი მარკეტინგული კომპანიის „Meiburg Wine Media“ ხელმძღვანელმა, ღვინის მაგისტრმა, დებრა მეიბურგმა ქართული ღვინის არაერთი პრეზენტაცია-დეგუსტაცია გამართა; ჩინურ მედიაში ქართული ღვინის შესახებ დაიბეჭდა სტატიები და მომზადდა სპეციალური სატელევიზიო სიუჟეტები; ქართული ღვინის აქტიური რეკლამირება ხდებოდა ადგილობრივი სოციალური ქსელების მეშვეობითაც.

2015 წლის ივლისში, ქართული ღვინის ერთ-ერთმა უმსხვილესმა იმპორტიორმა კომპანიამ, Xinjiang Beifangjianda Trade Co. LTD, სინძიანის პროვინციის ქალაქ ხორგოსში, ყაზახეთი-ჩინეთის საერთაშორისო სავაჭრო ცენტრში „ქართული ღვინის კულტურის საგამოფენო დარბაზი“, ხორგოსის ცენტრალურ მოედანზე „ქართული ღვინის სალონი“ და ქალაქ ინიში „ქართული ღვინის კლუბი“ ერთდროულად გახსნა.

ღვინის ეროვნული სააგენტოს მიერ განხორციელებული მარკეტინგული ღონისძიებების შედეგად, გასულ წელს ექსპორტის ზრდა დაფიქსირდა ევროკავშირის მთელ რიგ ქვეყნებში: პოლონეთი 3% (1 600 302 ბოთლი), ლიტვა - 4% (658 666), ესტონეთი - 54% (506 124), ნიდერლანდები - 58% (51 432), საფრანგეთი - 190% (37 956), დანია - 100% (34 840) და სხვა. ასევე აღსანიშნავია ექსპორტის ზრდა ისეთ სტრატეგიულ ბაზრებზე, როგორცაა აშშ - 31% (248 075), კანადა - 48% (157 836), იაპონია - 5% (138 290), ექსპორტი გაიზარდა ყირგიზეთში - 79% (185 514), ისრაელში - 48% (35 820), კორეაში - 37% (24 054) და სხვა.

2015 წელს ქართულმა ღვინოებმა არაერთი მნიშვნელოვანი აღიარება მოიპოვეს სხვადასხვა საერთაშორისო ღონისძიებაზე. მათ შორის, საფრანგეთის ქალაქ ბორდოში ივნისში გამართულ ღვინის ერთ-ერთ ყველაზე პრესტიჟულ კონკურსზე, Les Citadelles Du Vin, „მეღვინეობა ხარებაში“ 4 ჯილდო მოიპოვა: პრემიუმ კლასის ღვინო „მატო ლიპარტიანი“ (2012 წლის, დაძველებული მშრალი ნითელი ღვინო) ოქროს მედალთან ერთად, შეჯიბრების სპეციალური პრიზით - თასით (ტროფი) დაჯილდოვდა. ოქროს მედლით დაჯილდოვდა ასევე, „საფერავი კლასიკური“ (2012 წლის, მშრალი ნითელი ღვინო); ვერცხლის მედლებით დაჯილდოვდნენ კრახუნა (2008 წლის, მშრალი თეთრი ღვინო) და კრახუნა (2014 წლის, მშრალი თეთრი ღვინო).

2015 წლის 5-7 ნოემბერს, ჰონგ-კონგის ღვინისა და სპირტიანი სასმელების საერთაშორისო გამოფენაზე - „HKTDC - Hong Kong International Wine and Spirits Fair 2015“ - კომპანიის „ვახური ღვინის მარანი“ ღვინომ „საფერავი 2011“ ორი უმაღლესი ჯილდო (გრანპრი ნომინაციაში „საუკეთესო რეგიონალური ღვინო აღმოსავლეთ ევროპაში“ და ოქროს მედალი) მოიპოვა. ბრინჯაოს მედლით დაჯილდოვდა ამავე კომპანიის ღვინო „მუკუზანი 2011“.

პოლონეთის ქალაქ კრაკოვში, გასული წლის 4-6 ნოემბერს გამართული ღვინის მე-13 საერთაშორისო გამოფენა-გაყიდვის „EnoExpo 2015“ ფარგლებში გამართულ კონკურსზე, კომპანიის „ამირან ვეფხვაძის მეღვინეობა“



ღვინომ „კრახუნა 2013“ ვერცხლის მედალი დაიმსახურა.

15-17 ნოემბერს, ჩინეთში, ქალაქ გუანჯოუში ჩატარებულ ღვინისა და სპირტიანი სასმელების მე-15 საერთაშორისო გამოფენაზე „Interwine Guangzhou 2015“ ჩატარებულ კონკურსზე ქართული ღვინის კომპანიის „თელავა“ ქვევრის ღვინომ „თელავა - ქარვისფერი მშრალი“ (2011 წლის მოსავალი) ოქროს მედალი აიღო.



ღვინის ეროვნული სააგენტოს თავმჯდომარე გიორგი სამანიშვილი:

ღვინის ეროვნული სააგენტოსთვის მთავარი გამოწვევა საექსპორტო ბაზრების დივერსიფიკაციის უზრუნველყოფაა. ბოლო წლებში ქართული ღვინის ექსპორტი სტაბილურად მზარდია. 2013 წელს, რუსული ბაზრის გახსნის შემდეგ, ექსპორტი მკვეთრად გაიზარდა, 2014 წელს პიკს მიაღწია და ბოლო 25 წლის რეკორდი აჩვენა. იმ პროცესებიდან გამომდინარე, რაც გასულ, 2015 წელს რუსეთსა და უკრაინაში ხდებოდა, ღვინის ექსპორტი 2014 წელთან შედარებით შემცირდა, თუმცა გაცილებით მეტია, ვიდრე 2012-2011-2010 და უფრო ადრეულ წლებში იყო. უნდა აღინიშნოს, რომ ღვინის ექსპორტის მაჩვენებელი ზოგადად მზარდია. კლება დაფიქსირდა ისეთი ქვეყნების ბაზრებზე, როგორებიცაა უკრაინა, რუსეთი და ბელარუსი.

მიუხედავად იმისა, რომ ჯერ კიდევ არის ქვეყნები, სადაც ქართულ ღვინოს არ იცნობენ, პოპულარიზაციის მიმართულებით მნიშვნელოვანი პოზიტიური შედეგები უკვე გვაქვს. დღეს გაცილებით მეტს საუბრობენ ქართულ ღვინოზე, ვიდრე წინა წლებში.

2015 წელი ქართული მეღვინეობა-მევენახეობისთვის კიდევ ერთი წარმატებული წელი იყო - წლის მეორე ნახევარში ექსპორტი დასტაბილურდა; წარმატებით ჩატარდა რთველი; ქართული ღვინის ცნობადობა იზრდება; საქართველოს სულ უფრო ხშირად მოიხსენიებენ როგორც ღვინის მწარმოებელ ქვეყანას. ჩვენი მიზანია, მსოფლიოში იცოდნენ, რომ არსებობს ქართული ღვინო თავისი გამორჩეული თვისებებით.





საქართველოს კანონი

მალალმთიანი რეგიონების განვითარების შესახებ

სახელმწიფოს მიერ მალალმთიანი რეგიონების მიმართ განხორციელებული პოლიტიკა არის ქვეყნის რეგიონული განვითარების პოლიტიკის ნაწილი და მიმართულია საქართველოს მთელი ტერიტორიის თანაბარი სოციალურ-ეკონომიკური განვითარების უზრუნველყოფისა და მალალმთიანი რეგიონებში მცხოვრებ პირთა სოციალური და ეკონომიკური პრობლემების გადაჭრისაკენ.

ამ კანონის მიზანია საქართველოს კონსტიტუციით გარანტირებული მალალმთიანი რეგიონების სოციალურ-ეკონომიკური პროგრესის სტიმულირებისათვის შეღავათების განსაზღვრა, რომლებიც უზრუნველყოფს მალალმთიანი რეგიონებში მცხოვრებ პირთა კეთილდღეობას, ცხოვრების დონის ამაღლებას, დასაქმების ხელშეწყობას, სოციალური და ეკონომიკური მდგომარეობის გაუმჯობესებას.

მუხლი 1. ტერმინთა განმარტება

ამ კანონში გამოყენებულ ტერმინებს ამავე კანონის მიზნებისათვის აქვს შემდეგი მნიშვნელობა:

- ა) აბონენტი (საყოფაცხოვრებო მომხმარებელი) – მალალმთიან დასახლებაში მუდმივად მცხოვრები პირი, რომელსაც შესაბამისი ლიცენზიის მფლობელთან (ლიცენზიატთან) საქართველოს კანონმდებლობით დადგენილი წესით გაფორმებული აქვს ხელშეკრულება ელექტროენერჯის მიწოდების მომსახურების განწესის თაობაზე;
ბ) მალალმთიანი რეგიონი – მალალმთიანი დასახლება;
გ) მალალმთიანი დასახლება – საქართველოს ორგანული კანონის „ადგილობრივი თვითმმართველობის კოდექსი“ მე-4 მუხლის პირველი პუნქტით გათვალისწინებული დასახლება, რომელიც შეტანილია საქართველოს მთავრობის მიერ დამტკიცებულ მალალმთიან დასახლებათა ნუსხაში;
დ) მასწავლებელი – მასწავლებლის პროფესიული სტანდარტით განსაზღვრული პროფესიული ცოდნის, უნარ-ჩვევებისა და შესაბამისი კვალიფიკაციის მქონე პირი, რომელიც ერთ საგანს მაინც ასწავლის საქართველოს განათლებისა და მეცნიერების სამინისტროს მიერ დაფუძნებულ საჯარო სამართლის იურიდიულ პირში – ზოგადსაგანმანათლებლო დაწესებულებაში ან/და სახელმწიფოს მიერ დაფუძნებულ პროფესიულ საგანმანათლებლო დაწესებულებაში;
ე) მთის განვითარების ეროვნული საბჭო (შემდგომ – საბჭო) – მალალმთიანი დასახლებების განვითარების, შესაბამისი სამინისტროების საქმიანობის კოორდინაციის ხელშეწყობის და მალალმთიანი დასახლებების განვითარების პოლიტიკის შემუშავების მიზნით, ამ კანონის საფუძველზე შექმნილი კოლექტიური სათათბირო ორგანო;
ვ) მალალმთიანი დასახლებაში მუდმივად მცხოვრები პირი – მალალმთიან დასახლებაში რეგისტრირებული და ფაქტობრივად მცხოვრები საქართველოს მოქალაქე, რომელსაც საქართველოს კანონმდებლობით დადგენილი წესით მინიჭებული აქვს მალალმთიანი დასახლებაში მუდმივად მცხოვრები პირის სტატუსი;
ზ) ფაქტობრივად მცხოვრება – ფიზიკური პირის მალალმთიან დასახლებაში მუდმივად ყოფნა, რაც დასტურდება შესაბამისი ადმინისტრაციული წარმომებისა და მოპოვებული მტკიცებულებების და დადგენილი ფაქტების ერთობლიობით;
თ) სამედიცინო პერსონალი – მალალმთიან დასახლებაში მდებარე, ამ კანონით გათვალისწინებულ სამედიცინო დაწესებულებაში დასაქმებული ექიმი, ექთანი;
ი) კალენდარული წელი – 12 უწყვეტი კალენდარული თვე.

მუხლი 2. მალალმთიანი დასახლების სტატუსთან დაკავშირებული საკითხების რეგულირება

- 1. ჰიფსომეტრიული სიმაღლის მიხედვით, მალალმთიანი დასახლებად ითვლება დასახლება, რომელიც ზღვის დონიდან 1500 მეტრის სიმაღლეზე ან მის ზევით მდებარეობს. საქართველოს მთავრობა უფლებამოსილია, სხვადასხვა კრიტერიუმის (მთის ფერდობის დახრილობა, ინფრასტრუქტურის მდგომარეობა, კლიმატური პირობები და ბუნებრივი გარემო, სასოფლო-სამეურნეო დანიშნულების მიწის სიმცირე და სიმწირე, დემოგრაფიული მდგომარეობა, მათ შორის, გამწვავებული მიგრაციული პროცესები) გათვალისწინებით, მალალმთიანი დასახლების სტატუსი მიანიჭოს დასახლებას, რომელიც ზღვის დონიდან არანაკლებ 800 მეტრის სიმაღლეზე მდებარეობს. გამონაკლის შემთხვევაში, ამ პუნქტით განსაზღვრული კრიტერიუმების გათვალისწინებით, მალალმთიანი დასახლების სტატუსი შეიძლება ზღვის დონიდან 800 მეტრის სიმაღლეზე ქვევით მდებარე დასახლებასაც მიენიჭოს.
2. ზღვის დონიდან შესაბამის სიმაღლეზე მდებარეობის მიუხედავად, მალალმთიანი დასახლების სტატუსი ენიჭება საქართველოს შემდეგ ისტორიულ-გეოგრაფიულ მხარეებში მდებარე დასახლებებს: ხევი, მთიულეთი, პანკისის ხეობა, მალალმთიანი აჭარა, გუდამაყრის ხეობა, ფშავ-ხევსურეთი, თუშეთი, გემო სვანეთი, ქვემო სვანეთი, ლეჩხუმი, რაჭა.
3. დასახლებას მალალმთიანი დასახლების სტატუსი ენიჭება მალალმთიანი დასახლებათა ნუსხაში შეტანის ფორმით. მალალმთიანი დასახლებათა ნუსხას საბჭოს წარდგინებით, დადგენილებით ამტკიცებს საქართველოს მთავრობა.
4. დასახლების მალალმთიანი დასახლებათა ნუსხაში შეტანის/მალალმთიანი დასახლებათა ნუსხიდან ამოღების მიზანშეწონილობის საკითხის განსახილველად საბჭოს შესაბამისი შუამდგომლობით მიმართავს საქართველოს

რეგიონული განვითარებისა და ინფრასტრუქტურის სამინისტრო, შესაბამისი მუნიციპალიტეტი, შესაბამისი სახელმწიფო რწმუნებული – გუბერნატორი, აჭარის ავტონომიური რესპუბლიკის მთავრობა.

- 5. ეს კანონი საქართველოს ოკუპირებულ ტერიტორიაზე მდებარე მალალმთიან დასახლებებზე გავრცელდება შესაბამის ტერიტორიაზე საქართველოს იურიდიქციის სრულად აღდგენის შემდეგ.
6. თუ დასახლების ამ მუხლის მე-2 პუნქტით გათვალისწინებული საქართველოს ისტორიულ-გეოგრაფიული მხარისათვის მიკუთვნების საკითხის დადგენა შეუძლებელია, დასახლების ისტორიულ-გეოგრაფიული მხარისათვის მიკუთვნების საკითხს საბჭოს წარდგინებით წყვეტს საქართველოს მთავრობა.

მუხლი 3. ფიზიკური პირისთვის მალალმთიან დასახლებაში მუდმივად მცხოვრები პირის სტატუსის მინიჭება, შეწყვეტა, შეჩერება, აღდგენა

- 1. ფიზიკური პირისთვის მალალმთიან დასახლებაში მუდმივად მცხოვრები პირის სტატუსის მინიჭების, შეწყვეტის, შეჩერების, აღდგენის საკითხზე გადაწყვეტილებას იღებს შესაბამისი მუნიციპალიტეტის გამგებელი/მერი.
2. ამ მუხლის პირველი პუნქტით გათვალისწინებული უფლებამოსილება არის მუნიციპალიტეტისთვის სახელმწიფოს მიერ დელეგირებული უფლებამოსილება.
3. მუნიციპალიტეტის მიერ ამ მუხლის პირველი პუნქტით გათვალისწინებული დელეგირებული უფლებამოსილების განსახორციელებლად აუცილებელი ფინანსური რესურსების ოდენობა განისაზღვრება საქართველოს შესაბამისი წლის სახელმწიფო ბიუჯეტის შესახებ საქართველოს კანონით.
4. ამ მუხლის პირველი პუნქტით გათვალისწინებული დელეგირებული უფლებამოსილების განხორციელებაზე დარგობრივ შედეგზედგენილობას, საქართველოს ორგანული კანონის „ადგილობრივი თვითმმართველობის კოდექსი“ შესაბამისად, ახორციელებს საქართველოს რეგიონული განვითარებისა და ინფრასტრუქტურის სამინისტრო.
5. ფიზიკურ პირს მალალმთიან დასახლებაში მუდმივად მცხოვრები პირის სტატუსი ენიჭება, თუ იგი აკმაყოფილებს შემდეგ კრიტერიუმებს:
ა) არის საქართველოს მოქალაქე;
ბ) რეგისტრირებულია მალალმთიან დასახლებაში;
გ) ყოველი კალენდარული წლის განმავლობაში ჯამში 9 თვის ან 9 თვეზე მეტი ვადით ფაქტობრივად ცხოვრობს მალალმთიან დასახლებაში.
6. მალალმთიან დასახლებაში მუდმივად მცხოვრებ პირს მალალმთიან დასახლებაში მუდმივად მცხოვრები პირის სტატუსი უწყდება, თუ:
ა) გარდაიცვალა;
ბ) შეიცვალა რეგისტრაციის მისამართი (გარდა აღნიშნული პირის სხვა მალალმთიან დასახლებაში რეგისტრაციის შემთხვევისა);
გ) დატოვა მალალმთიანი დასახლება, თუ ეს იწვევს ამ მუხლის მე-5 პუნქტის „გ“ ქვეპუნქტით დადგენილი მოთხოვნის დარღვევას, გარდა ამ მუხლის მე-7 და მე-8 პუნქტებით გათვალისწინებული შემთხვევებისა;
დ) დაკარგა საქართველოს მოქალაქეობა.
7. ფიზიკური პირი მალალმთიან დასახლებაში მუდმივად მცხოვრები პირის სტატუსს ინარჩუნებს, თუ მან მალალმთიანი დასახლება მკურნალობის მიზნით ან სამხედრო სავალდებულო სამსახურის მოხდის მიზნით, გარკვეული ვადით დატოვა ან თუ საქართველოს კანონმდებლობის შესაბამისად, აღკვეთის ღონისძიების სახით პატიმრობა შეეფარდა.
8. ფიზიკურ პირს მალალმთიან დასახლებაში მუდმივად მცხოვრები პირის სტატუსი უჩერდება, თუ:
ა) სასამართლომ სასჯელის სახით თავისუფლების აღკვეთა შეუფარდა;
ბ) მალალმთიანი დასახლება უმაღლესი ან პროფესიული განათლების მიღების მიზნით დატოვა და აღარ აკმაყოფილებს ამ მუხლის მე-5 პუნქტის „გ“ ქვეპუნქტით დადგენილ მოთხოვნას.
9. ამ მუხლის მე-8 პუნქტის „ა“ ქვეპუნქტით გათვალისწინებულ შემთხვევაში ფიზიკურ პირს მალალმთიან დასახლებაში მუდმივად მცხოვრები პირის სტატუსი უჩერდება მის მიმართ საბოლოო ინსტანციის სასამართლოს მიერ გამოტანილი გამამტყუნებელი განაჩენის კანონიერ ძალაში შესვლის დღიდან ან სასამართლოს კანონიერ ძალაში შესული გამამტყუნებელი განაჩენის შემდგომი ინსტანციის სასამართლოში გასაჩივრების ვადის გასვლის დღიდან. ფიზიკურ პირს მალალმთიან დასახლებაში მუდმივად მცხოვრები პირის სტატუსი აღუდგება, თუ თავისუფლების აღკვეთის დაწესებულებიდან განთავისუფლების შემდეგ 1 თვის განმავლობაში ფაქტობრივად ცხოვრობდა მალალმთიან დასახლებაში.
10. ამ მუხლის მე-8 პუნქტის „ბ“ ქვეპუნქტით გათვალისწინებულ შემთხვევაში ფიზიკური პირისთვის მალალმთიან დასახლებაში მუდმივად მცხოვრები პირის სტატუსის შეჩერებასთან დაკავშირებული საკითხები განისაზღვრება საქართველოს მთავრობის დადგენილებით. ფიზიკურ პირს მალალმთიან დასახლებაში მუდმივად მცხოვრები პირის სტატუსი აღუდგება, თუ სწავლის დასრულების/შეწყვეტის შემდეგ 1 თვის განმავლობაში ფაქტობრივად ცხოვრობდა მალალმთიან დასახლებაში.
11. მუნიციპალიტეტის გამგებელი/მერი ვალდებულია ამ მუხლის

პირველი პუნქტით გათვალისწინებული აქტის მოქმედების შემდეგ მალალმთიან დასახლებაში მუდმივად მცხოვრები პირის სტატუსის მინიჭების, შეწყვეტის, შეჩერების, აღდგენის შესახებ ინფორმაცია მიწოდოს საქართველოს იუსტიციის სამინისტროს მმართველობის სფეროში შემავალ საჯარო სამართლის იურიდიულ პირს – სახელმწიფო სერვისების განვითარების სააგენტოს გადაწყვეტილების მიღებიდან 1 კვირის ვადაში.

- 12. მალალმთიან დასახლებაში მუდმივად მცხოვრები პირის შესახებ ამ მუხლის მე-11 პუნქტით გათვალისწინებული ინფორმაცია საქართველოს იუსტიციის მინისტრის მიერ დამტკიცებული წესის შესაბამისად აისახება მალალმთიან დასახლებებში მუდმივად მცხოვრებ პირთა რეესტრში. მალალმთიან დასახლებებში მუდმივად მცხოვრებ პირთა რეესტრის წარმოების წესს ამტკიცებს საქართველოს იუსტიციის მინისტრი.
13. ადმინისტრაციული ორგანოები ვალდებული არიან, ამ მუხლით განსაზღვრული ფაქტობრივი გარემოებების დამადასტურებელი ინფორმაცია მიწოდონ შესაბამისი მუნიციპალიტეტის გამგებელს/მერს.
14. მალალმთიან დასახლებაში მუდმივად მცხოვრები პირის სტატუსის მინიჭების, შეწყვეტის, შეჩერებისა და აღდგენის, მათ შორის, ფიზიკური პირის მალალმთიან დასახლებაში ფაქტობრივად ცხოვრების დადგენის წესი, აგრეთვე აღნიშნულ პროცედურებთან დაკავშირებული საკითხები, რომლებიც დამატებით რეგულირებას საჭიროებს, განისაზღვრება მალალმთიან დასახლებაში მუდმივად მცხოვრები პირის სტატუსის მინიჭების, შეწყვეტის, შეჩერებისა და აღდგენის წესით, რომელსაც დადგენილებით ამტკიცებს საქართველოს მთავრობა.

მუხლი 4. სოციალური შეღავათები მალალმთიან დასახლებაში

- 1. მალალმთიან დასახლებაში მუდმივად მცხოვრები პირი სარგებლობს ამ კანონითა და საქართველოს სხვა საკანონმდებლო და კანონქვემდებარე აქტებით დადგენილი სოციალური შეღავათებით.
2. სახელმწიფო უზრუნველყოფს მალალმთიან დასახლებაში შემდეგი სოციალური შეღავათების დაწესებას:
ა) საპენსიო ასაკს მიღწეული მალალმთიან დასახლებაში მუდმივად მცხოვრები პირისათვის, რომელიც ყოველთვიურად იღებს სახელმწიფო პენსიას, სოციალური დახმარების სახით, საქართველოს შესაბამისი წლის სახელმწიფო ბიუჯეტის შესახებ საქართველოს კანონით განსაზღვრული სახელმწიფო პენსიის ოდენობის გათვალისწინებით, ყოველთვიური დანამატის – სახელმწიფო პენსიის არანაკლებ 20 პროცენტის – მიცემას. აღნიშნული დანამატის გაცემის წესი და პირობები განისაზღვრება საქართველოს მთავრობის დადგენილებით. საქართველოს მთავრობის დადგენილებით განსაზღვრული სოციალური პაკეტის მიმღებ მალალმთიან დასახლებაში მუდმივად მცხოვრებ პირებს მიეცემათ ყოველთვიური დანამატი მათთვის გათვალისწინებული სოციალური პაკეტის 20 პროცენტის ოდენობით;
ბ) მალალმთიან დასახლებაში მდებარე, სახელმწიფოს ნილობრივი მონაწილეობით დაფუძნებული და მის მართვაში არსებულ სამედიცინო დაწესებულებაში დასაქმებული სამედიცინო პერსონალისათვის, რომლის შრომა საქართველოს სახელმწიფო ბიუჯეტიდან ანაზღაურდება, საქართველოს მთავრობის დადგენილებით განსაზღვრული წესით ყოველთვიური დანამატის მიცემას;
ბ.ა) ექიმისათვის – სახელმწიფო პენსიის ორმაგი ოდენობით;
ბ.ბ) ექთნისათვის – სახელმწიფო პენსიის ოდენობით;
გ) ზამთრის პერიოდში (შესაბამისი წლის 15 ოქტომბრიდან მომდევნო წლის 15 აპრილის ჩათვლით) მალალმთიან დასახლებაში მუდმივად მცხოვრებ პირთა გათბობის უზრუნველყოფის ხელშეწყობის მიზნით შესაბამისი ღონისძიებების განხორციელებას;
დ) აბონენტის (საყოფაცხოვრებო მომხმარებლის) მიერ მალალმთიან დასახლებაში მოხმარებული ელექტროენერჯის ყოველთვიური საფასურის 50 პროცენტის ანაზღაურებას, მაგრამ არაუმეტეს მოხმარებული 100 კვტ. სთ ელექტროენერჯის საფასურისა;
ე) ამ კანონის ამოქმედების შემდეგ დაბადებული პირველი ბავშვისა და მეორე ბავშვისათვის, რომელთა ერთ-ერთი მშობელი არის მალალმთიანი დასახლებაში მუდმივად მცხოვრები პირი, საქართველოს მთავრობის დადგენილებით განსაზღვრული წესით 1 წლის განმავლობაში ყოველთვიური ფულადი დახმარების – არანაკლებ 100 ლარის – მიცემას, ხოლო მესამე ბავშვისა და ყოველი შემდგომი ბავშვისათვის – 2 წლის განმავლობაში ყოველთვიური ფულადი დახმარების – არანაკლებ 200 ლარის – მიცემას;
ვ) მალალმთიან დასახლებაში მდებარე, საქართველოს განათლებისა და მეცნიერების სამინისტროს მიერ დაფუძნებული საჯარო სამართლის იურიდიული პირის – ზოგადსაგანმანათლებლო დაწესებულების მასწავლებლისათვის საქართველოს განათლებისა და მეცნიერების სამინისტროს მიერ დადგენილი წესის შესაბამისად დანამატის – საჯარო სკოლის მასწავლებლის სასაბო თანამდებობრივი სარგოს არანაკლებ 35 პროცენტის – მიცემას; მალალმთიან დასახლებაში მდებარე, სახელმწიფოს მიერ დაფუძნებული პროფესიული საგანმანათლებლო დაწესებულების მასწავლებლისათვის



საქართველოს განათლებისა და მეცნიერების სამინისტროს მიერ დადგენილი წესის შესაბამისად დანამატის – შრომის ანაზღაურების არანაკლებ 35 პროცენტის – მიცემას. მალალმთიანი დასახლებებში სპორტის სფეროში დასაქმებული მწვრთნელებისთვის ფინანსური დახმარების განვითარების და სპორტის განვითარების ხელშეწყობის მიზნით საქართველოს მთავრობა შეიმუშავებს და ამტკიცებს შესაბამის სახელმწიფო პროგრამას;

- ბ) მალალმთიანი დასახლებებში მდებარე საჯარო სკოლის, მრავალსექტორიანი საჯარო სკოლის მოსწავლისათვის, პროფესიული საგანმანათლებლო დაწესებულების სტუდენტისათვის ვაუჩერის გაზრდილი ოდენობით მიცემას. აღნიშნული ვაუჩერის გაცემის წესი და პირობები განისაზღვრება საქართველოს მთავრობის დადგენილებით;
  - თ) საქართველოს განათლებისა და მეცნიერების სამინისტროს ან/და მის სისტემაში შემავალი ადმინისტრაციული ორგანოს მიერ განსაზღვრული შესაბამისი პროგრამის მონაწილე მასწავლებლისათვის, რომელიც პროგრამის ფარგლებში მალალმთიანი დასახლებებში მდებარე ზოგადსაგანმანათლებლო დაწესებულებაშია დასაქმებული, საქართველოს განათლებისა და მეცნიერების მინისტრის მიერ ან პროგრამის განმახორციელებელი ადმინისტრაციული ორგანოს ხელმძღვანელის მიერ დადგენილი წესისა და პირობების შესაბამისად დანამატის – შრომის ანაზღაურების არანაკლებ 50 პროცენტის – მიცემას. ამ ქვეპუნქტით გათვალისწინებული დანამატი არ მიეცემა პირს, რომელიც ამ პუნქტის „ვ“ ქვეპუნქტით გათვალისწინებული სოციალური შეღავათით სარგებლობს.
3. საქართველოს მთავრობა უფლებამოსილია მალალმთიანი დასახლებებში მუდმივად მცხოვრებ პირთა სოციალური და ეკონომიკური მდგომარეობის გასაუმჯობესებლად შეიმუშაოს დამატებითი სოციალური პროგრამები. აღნიშნული პროგრამები მტკიცდება საქართველოს მთავრობის დადგენილებით.
  4. ადმინისტრაციული ორგანოები ვალდებული არიან, შესაბამის ადმინისტრაციულ ორგანოს მითითებულ მათთან დაკავშირებული ინფორმაცია ამ მუხლის მე-2 პუნქტით გათვალისწინებული სოციალური შეღავათების გასაცემად.

**მუხლი 5. საგადასახადო შეღავათები მალალმთიანი დასახლებებში**

1. მალალმთიანი დასახლებებში მუდმივად მცხოვრები პირი სარგებლობს სამშრომლო გადასახადთან და ქონების გადასახადთან დაკავშირებით საქართველოს საგადასახადო კოდექსით დადგენილი საგადასახადო შეღავათებით.
2. მენარმე სუბიექტი, რომელსაც საქართველოს კანონმდებლობის შესაბამისად მინიჭებული აქვს მალალმთიანი დასახლების საწარმოს სტატუსი, საქართველოს საგადასახადო კოდექსით განსაზღვრული ვადითა და წესით თავისუფლდება გადასახადებისაგან.
3. მენარმე სუბიექტისთვის მალალმთიანი დასახლების საწარმოს სტატუსის მინიჭების უფლებამოსილების მქონე ადმინისტრაციული ორგანო, აგრეთვე მალალმთიანი დასახლების საწარმოს სტატუსის მინიჭების, შეჩერებისა და შეწყვეტის წესი და პირობები განისაზღვრება მალალმთიანი დასახლების საწარმოს სტატუსის მინიჭების, შეჩერებისა და შეწყვეტის წესით, რომელსაც დადგენილებით ამტკიცებს საქართველოს მთავრობა.
4. მენარმე სუბიექტს მალალმთიანი დასახლების საწარმოს სტატუსი არ მიენიჭება ან ეს სტატუსი შეიძლება შეუნყდეს, თუ იგი ახორციელებს:
  - ა) ლიცენზირებისადმი/წებართვის გაცემისადმი დაქვემდებარებულ საქმიანობას;
  - ბ) მომსახურების (გარდა საქართველოს მთავრობის მიერ განსაზღვრული მომსახურებისა) გაწევას;
  - გ) საქონლით ვაჭრობას, გარდა ამ მუხლის მე-5 პუნქტით გათვალისწინებული შემთხვევებისა, აგრეთვე იმ შემთხვევისა, როდესაც ხორციელდება საქონლის გადამუშავება და მიწოდება.
5. საქართველოს მთავრობა უფლებამოსილია ამ მუხლის მე-3 პუნქტით გათვალისწინებული დადგენილებით განსაზღვროს ამავე მუხლის მე-4 პუნქტში აღნიშნული ეკონომიკური საქმიანობის ის სახეები, რომლებზედაც აგრეთვე გავრცელდება ამ მუხლის მე-2 პუნქტით გათვალისწინებული საგადასახადო შეღავათი.

**მუხლი 6. მთის განვითარების ეროვნული საბჭოს სტატუსი და შემადგენლობა**

1. საბჭო არის ამ კანონის საფუძველზე, საქართველოს მთავრობის დადგენილებით შექმნილი კოლევგიური სათაბირო ორგანო. საბჭოს დებულება მტკიცდება საქართველოს მთავრობის დადგენილებით.
2. საბჭოს შემადგენლობა განისაზღვრება საქართველოს მთავრობის დადგენილებით. საბჭოს შემადგენლობაში შედიან საქართველოს აღმასრულებელი ხელისუფლებისა და შესაბამისი ადმინისტრაციული ორგანოების წარმომადგენლები, საქართველოს პარლამენტის წევრები, ექსპერტები, მალალმთიანი რეგიონების ცალკეული წარმომადგენლები: შესაბამისი მუნიციპალიტეტების გამგებლები/მერები, შესაბამისი სახელმწიფო რწმუნებულები – გუბერნატორები, შესაბამისი მაჟორიტარული წესით არჩეული საქართველოს პარლამენტის წევრები, აჭარის ავტონომიური რესპუბლიკის მთავრობის

თავმჯდომარე. საბჭოს თავმჯდომარეობს საქართველოს პრემიერ-მინისტრი.

3. საბჭოს შემადგენლობის არანაკლებ ნახევარს უნდა შეადგენდნენ მალალმთიანი რეგიონების წარმომადგენლები. საბჭოს შემადგენლობაში შესაბამისი მუნიციპალიტეტების გამგებლები/მერები, შესაბამისი სახელმწიფო რწმუნებულების – გუბერნატორების და შესაბამისი მაჟორიტარული წესით არჩეული საქართველოს პარლამენტის წევრების შეყვანის საკითხებზე გადაწყვეტილებების მიღებისას გათვალისწინებული უნდა იქნეს შესაბამისი ტერიტორიაზე მდებარე მალალმთიანი დასახლებების რაოდენობა.
4. საბჭოს საქმიანობის ორგანიზაციულ უზრუნველყოფას ახორციელებს საქართველოს მთავრობის მიერ განსაზღვრული ადმინისტრაციული ორგანო.

**მუხლი 7. მთის განვითარების ეროვნული საბჭოს უფლებამოსილებანი**

1. მალალმთიანი დასახლებების განვითარების მიზნით საბჭო:
  - ა) საქართველოს მთავრობას დასამტკიცებლად წარუდგენს მალალმთიანი დასახლებების განვითარების სტრატეგიას და სამოქმედო გეგმას;
  - ბ) საქართველოს მთავრობას დასამტკიცებლად წარუდგენს მალალმთიანი დასახლებების განვითარების პროგრამებს, რომლებიც მიმართულია მალალმთიანი დასახლებებში სოფლის მეურნეობის და ეკონომიკის სხვა დარგების განვითარებისაკენ და ინფრასტრუქტურული პროექტების განხორციელებისაკენ;
  - გ) შესაბამის სამინისტროს რეკომენდაციებს აძლევს მალალმთიანი დასახლებების განვითარების სტრატეგიისა და სამოქმედო გეგმის და მალალმთიანი დასახლებების განვითარების პროგრამების განხორციელების საკითხებზე;
  - დ) განიხილავს დასახლების მალალმთიანი დასახლებათა ნუსხაში შეტანის/მალალმთიანი დასახლებათა ნუსხიდან ამოღების მიზანშეწონილობის საკითხს;
  - ე) საქართველოს მთავრობას მიმართავს დასახლების მალალმთიანი დასახლებათა ნუსხაში შეტანის/მალალმთიანი დასახლებათა ნუსხიდან ამოღების წინადადებით;
  - ვ) ახორციელებს ამ კანონითა და საქართველოს სხვა საკანონმდებლო და კანონქვემდებარე აქტებით მინიჭებულ სხვა უფლებამოსილებებს.
2. ამ მუხლის პირველი პუნქტის „ა“ ქვეპუნქტით გათვალისწინებული მალალმთიანი დასახლებების განვითარების სტრატეგია და სამოქმედო გეგმა, აგრეთვე ამავე მუხლის პირველი პუნქტის „ბ“ ქვეპუნქტით განსაზღვრული მალალმთიანი დასახლებების განვითარების პროგრამები მტკიცდება საქართველოს მთავრობის დადგენილებით.

**მუხლი 8. მალალმთიანი დასახლებების განვითარების ფონდი**

1. საქართველოს შესაბამისი წლის სახელმწიფო ბიუჯეტის შესახებ საქართველოს კანონით განისაზღვრება მალალმთიანი დასახლებების განვითარების ფონდი (შემდგომ – ფონდი).
2. ფონდის განკარგვა ხორციელდება საქართველოს მთავრობის მიერ დადგენილი წესით, ამ კანონის მე-7 მუხლის მე-2 პუნქტით განსაზღვრული საქართველოს მთავრობის დადგენილებების გათვალისწინებით.
3. საქართველოს რეგიონული განვითარებისა და ინფრასტრუქტურის სამინისტრო ფონდისთვის გათვალისწინებული ასიგნებებიდან თანხის გამოყოფის თაობაზე საბჭოს წინადადების საფუძველზე მიმართავს საქართველოს მთავრობას.

**მუხლი 9. ამ კანონის ამოქმედებასთან დაკავშირებით განსახორციელებელი ღონისძიებები**

1. საქართველოს მთავრობამ:
  - ა) საქართველოს რეგიონული განვითარებისა და ინფრასტრუქტურის სამინისტროს წარდგინებით;
  - ა.ა) 2015 წლის 1 ოქტომბრამდე უზრუნველყოს მთის განვითარების ეროვნული საბჭოს დებულების დამტკიცება;
  - ა.ბ) 2015 წლის 1 ნოემბრამდე უზრუნველყოს მალალმთიანი დასახლებებში მუდმივად მცხოვრები პირის სტატუსის მინიჭების, შეწყვეტის, შეჩერებისა და აღდგენის წესის დამტკიცება;
  - ბ) საქართველოს ფინანსთა სამინისტროს წარდგინებით, 2015 წლის 1 დეკემბრამდე უზრუნველყოს მალალმთიანი დასახლების საწარმოს სტატუსის მინიჭების, შეწყვეტისა და შეჩერების წესის დამტკიცება;
  - გ) საქართველოს სპორტისა და ახალგაზრდობის საქმეთა სამინისტროს წარდგინებით, 2015 წლის 31 დეკემბრამდე უზრუნველყოს ამ კანონის მე-4 მუხლის მე-2 პუნქტის „ვ“ ქვეპუნქტით გათვალისწინებულ მალალმთიანი დასახლებებში სპორტის სფეროში დასაქმებული მწვრთნელებისთვის ფინანსური დახმარების განვითარების ხელშეწყობის მიზნით შესაბამისი სახელმწიფო პროგრამის დამტკიცება;
  - დ) 2016 წლის 1 სექტემბრამდე უზრუნველყოს ამ კანონის მე-4 მუხლის მე-2 პუნქტის „გ“ და „დ“ ქვეპუნქტებით გათვალისწინებული სოციალური შეღავათების გასაცემად შესაბამისი დადგენილების მიღება.
2. საქართველოს შრომის, ჯანმრთელობისა და სოციალური დაცვის სამინისტრომ:
  - ა) 2015 წლის 1 ნოემბრამდე უზრუნველყოს:
  - ა.ა) ამ კანონის მე-4 მუხლის მე-2 პუნქტის „ბ“ და „ე“

ქვეპუნქტებით გათვალისწინებული სოციალური შეღავათების გასაცემად სათანადო კანონქვემდებარე ნორმატიული აქტების/კანონქვემდებარე ნორმატიული აქტებში ცვლილების შეტანის თაობაზე ნორმატიული აქტების პროექტების შემუშავება და საქართველოს მთავრობისათვის წარდგენა;

- ა.ბ) ამ კანონის მე-4 მუხლის მე-2 პუნქტის „ა“ ქვეპუნქტით გათვალისწინებული სოციალური შეღავათების გასაცემად სათანადო კანონქვემდებარე ნორმატიული აქტის პროექტის შემუშავება და საქართველოს მთავრობისათვის წარდგენა;
  - ბ) 2017 წლის 1 იანვრამდე უზრუნველყოს მალალმთიანი დასახლებებში მდებარე კერძო სამართლის იურიდიულ პირში – სამედიცინო დაწესებულებაში, რომელზედაც არ ვრცელდება ამ კანონის მე-4 მუხლის მე-2 პუნქტის „ბ“ ქვეპუნქტი, დასაქმებული სამედიცინო პერსონალისთვის დანამატის მიცემის თაობაზე შესაბამისი წინადადების მომზადება.
3. საქართველოს განათლებისა და მეცნიერების სამინისტრომ ან/და მის სისტემაში შემავალმა ადმინისტრაციულმა ორგანომ თავისი კომპეტენციის ფარგლებში, 2016–2017 სასწავლო წლის დაწყებამდე უზრუნველყოს ამ კანონის მე-4 მუხლის მე-2 პუნქტის „ვ“ და „თ“ ქვეპუნქტებით გათვალისწინებული სოციალური შეღავათების გასაცემად (გარდა ამ მუხლის პირველი პუნქტის „გ“ ქვეპუნქტით გათვალისწინებული შემთხვევისა) სათანადო სამართლებრივი აქტების/სამართლებრივი აქტებში ცვლილების შეტანის თაობაზე სამართლებრივი აქტების პროექტების შემუშავება, ხოლო 2015 წლის 1 ნოემბრამდე – ამ კანონის მე-4 მუხლის მე-2 პუნქტის „ზ“ ქვეპუნქტით გათვალისწინებული სოციალური შეღავათის გასაცემად სათანადო ნორმატიული აქტში ცვლილების შეტანის თაობაზე ნორმატიული აქტის პროექტის შემუშავება.
  4. საქართველოს იუსტიციის სამინისტრომ 2016 წლის 1 იანვრამდე უზრუნველყოს:
    - ა) მალალმთიანი დასახლებებში მუდმივად მცხოვრებ პირთა რეესტრის წარმოების წესის დამტკიცება;
    - ბ) ამ კანონის მე-3 მუხლის მე-12 პუნქტით განსაზღვრული რეესტრის შექმნა.
  5. საქართველოს რეგიონული განვითარებისა და ინფრასტრუქტურის სამინისტრომ და საქართველოს ფინანსთა სამინისტრომ 2015 წლის 20 სექტემბრამდე უზრუნველყონ ამ კანონით გათვალისწინებული დელეგირებული უფლებამოსილების განსახორციელებლად აუცილებელი მატერიალური და ფინანსური რესურსების ოდენობის განსაზღვრისათვის შესაბამისი კანონპროექტის მომზადება და საქართველოს მთავრობისათვის წარდგენა.
  6. ამ კანონის მე-4 მუხლის მე-2 პუნქტით გათვალისწინებული სოციალური შეღავათების მიღება არ არის „სოციალური დახმარების შესახებ“ საქართველოს კანონით განსაზღვრული სოციალური დახმარების სახის – საარსებო შემწეობის – გაუქმების საფუძველი და არ ჩაითვლება შეფასების სისტემით იდენტიფიცირებული დატაკი ოჯახების სოციალურ-ეკონომიკური მდგომარეობის გაუმჯობესებად.

**მუხლი 10. ამ კანონის ამოქმედებასთან დაკავშირებით ძალადაკარგულად გამოცხადებული ნორმატიული აქტი**

1. 2016 წლის 1 იანვრიდან ძალადაკარგულად გამოცხადდეს „მალალმთიანი რეგიონების სოციალურ-ეკონომიკური და კულტურული განვითარების შესახებ“ საქართველოს 1999 წლის 8 ივნისის კანონი (საქართველოს საკანონმდებლო მაცნე, N24(31), 1999 წელი, მუხ. 121).
2. ამ კანონის ამოქმედებისთანავე ძალადაკარგულად გამოცხადდეს „მალალმთიანი რეგიონების სოციალურ-ეკონომიკური და კულტურული განვითარების შესახებ“ საქართველოს კანონის პირველი-მე-5 და მე-7 მუხლები.
3. საქართველოს საგადასახადო კოდექსის 82-ე მუხლის მე-2 ნაწილის „ა.ვ“ ქვეპუნქტისა და იმავე კოდექსის 206-ე მუხლის პირველი ნაწილის „ქ“ ქვეპუნქტის მიზნებისათვის, აგრეთვე ამ კანონის ამოქმედებამდე მიღებული (გამოცემული) სხვა, შესაბამისი სამართლებრივი აქტებისათვის მალალმთიანი დასახლებებზე ითვლება „მალალმთიანი რეგიონების სოციალურ-ეკონომიკური და კულტურული განვითარების შესახებ“ საქართველოს კანონის მე-6 მუხლით გათვალისწინებული კანონის დანართით განსაზღვრულ ჩამონათვალში აღნიშნული სოფლები, თემები და დაბები.

**მუხლი 11. კანონის ამოქმედება**

1. ეს კანონი, გარდა ამ კანონის მე-3 მუხლის მე-3 პუნქტისა, მე-4 მუხლის მე-2 პუნქტისა და მე-5 მუხლის პირველი-მე-3 პუნქტებისა, ამოქმედდეს გამოქვეყნებისთანავე.
2. ამ კანონის მე-3 მუხლის მე-3 პუნქტი, მე-4 მუხლის მე-2 პუნქტის „ე“ და „ზ“ ქვეპუნქტები და მე-5 მუხლის პირველი-მე-3 პუნქტები ამოქმედდეს 2016 წლის 1 იანვრიდან.
3. ამ კანონის მე-4 მუხლის მე-2 პუნქტის „ა“, „ბ“, „გ“, „ვ“ და „თ“ ქვეპუნქტები ამოქმედდეს 2016 წლის 1 სექტემბრიდან.
4. ამ კანონის მე-4 მუხლის მე-2 პუნქტის „დ“ ქვეპუნქტი ამოქმედდეს 2017 წლის 1 იანვრიდან.

**საქართველოს პრეზიდენტი გიორგი მარგველაშვილი ქუთაისი, 16 ივლისი 2015 წ. N4036-რს**



# მეტადმოიანი დასახლებების ჩამონათვალი



**N** მეტადმოიანი დასახლებების ჩამონათვალი მუნიციპალიტეტების მიხედვით დასახლების კაპიტორია

N	მეტადმოიანი დასახლებების ჩამონათვალი მუნიციპალიტეტების მიხედვით	დასახლების კაპიტორია
<b>1</b>	<b>ქობულეთის მუნიციპალიტეტი</b>	
1.1	ლიდაკაძე	სოფელი
1.2	ხინო	სოფელი
<b>2</b>	<b>ხელვაჩაურის მუნიციპალიტეტი</b>	
2.1	ჰვედა ქობულეთი	სოფელი
<b>3</b>	<b>ჩოხატაურის მუნიციპალიტეტი</b>	
3.1	ზოტი	სოფელი
3.2	ჩხატაურა	სოფელი
<b>4</b>	<b>საჩხერის მუნიციპალიტეტი</b>	
4.1	ბაიბოთი	სოფელი
4.2	ვაკისა	სოფელი
4.3	მონაბა	სოფელი
4.4	ნიგვზარა	სოფელი
4.5	ჰერეტი	სოფელი
4.6	შორაბეთი	სოფელი
4.7	ხვრატაძე	სოფელი
4.8	ხვანი	სოფელი
4.9	პალაურთა	სოფელი
<b>5</b>	<b>წყალტუბოს მუნიციპალიტეტი</b>	
5.1	ბენედიქტა	სოფელი
5.2	ღვრი	სოფელი
5.3	დღნორისა	სოფელი
5.4	ვანისხალა	სოფელი
5.5	გელა ონაძე	სოფელი
5.6	ლენინდრისთავი	სოფელი
5.7	მიკვირა	სოფელი
5.8	საჩხერა	სოფელი
5.9	ჰვედა ონაძე	სოფელი
5.10	ჭაღლი	სოფელი
<b>6</b>	<b>ჭიათურის მუნიციპალიტეტი</b>	
6.1	ვაკისა	სოფელი
6.2	ვანი	სოფელი
6.3	ვაკეტი	სოფელი
6.4	გელა ბერძენისა	სოფელი
6.5	გელა კალთვანი	სოფელი
6.6	კვანახალეთი	სოფელი
6.7	მჭიმურა	სოფელი
6.8	უსხელი	სოფელი
6.9	ჭიბლა	სოფელი
6.10	ჰვედა ბერძენისა	სოფელი
6.11	ჩხინა	სოფელი
6.12	ხრამი	სოფელი
6.13	ჯორჯი	სოფელი
<b>7</b>	<b>ხაშკარის მუნიციპალიტეტი</b>	
7.1	გოლათა	სოფელი
7.2	გოლა	სოფელი
7.3	გულაბერი	სოფელი
7.4	ნენი	სოფელი
7.5	პაბარა სხვლარი	სოფელი
7.6	ფონა	სოფელი
<b>8</b>	<b>ხონის მუნიციპალიტეტი</b>	
8.1	გელა კინხა	სოფელი
8.2	ჰვედა კინხა	სოფელი
<b>9</b>	<b>ახმეტის მუნიციპალიტეტი</b>	
9.1	აკურთა	სოფელი
9.2	ალიბერი	სოფელი
9.3	ბაბი	სოფელი
9.4	ბაიბოთა	სოფელი
9.5	გელა	სოფელი
9.6	ბირკანი	სოფელი
9.7	ბიბოთა	სოფელი
9.8	ბორჯი	სოფელი
9.9	ბულა	სოფელი
9.10	ბუნჯი	სოფელი
9.11	ბუნჯო	სოფელი
9.12	ბირკი	სოფელი
9.13	ბორჯო	სოფელი
9.14	გულანთა	სოფელი
9.15	დალაქურთა	სოფელი
9.16	ღანი	სოფელი
9.17	ღარელი	სოფელი
9.18	ღაქურთა	სოფელი
9.19	ღვინჯურელი	სოფელი
9.20	ღიკლი	სოფელი
9.21	ღოჭა	სოფელი
9.22	ღვინი	სოფელი
9.23	ღვინჯური	სოფელი
9.24	ქიქო	სოფელი
9.25	ვაკისხერი	სოფელი
9.26	ვერეხი	სოფელი
9.27	ვეხერი	სოფელი
9.28	ვეხერი	სოფელი
9.29	ვეხერი	სოფელი
9.30	ვეხერი	სოფელი
9.31	ვეხერი	სოფელი
9.32	თუშეთის საბუე	სოფელი
9.33	თორე	სოფელი
9.34	ინგო	სოფელი
9.35	ინგო	სოფელი
9.36	ინგო	სოფელი
9.37	კაკლი	სოფელი
9.38	კოკლა	სოფელი
9.39	კახი	სოფელი
9.40	მონაბა	სოფელი
9.41	ნაღინა	სოფელი
9.42	ნახინა	სოფელი
9.43	თბალი	სოფელი
9.44	თბალი	სოფელი
9.45	თრახი	სოფელი
9.46	ჰვედა	სოფელი
9.47	საბო	სოფელი
9.48	საკობი	სოფელი
9.49	საბო	სოფელი
9.50	ტაბანა	სოფელი
9.51	ფარა	სოფელი
9.52	ჰვედა ჩოქოლა	სოფელი
9.53	ჰვედა ხალა	სოფელი
9.54	ქორე	სოფელი
9.55	ჰვედა	სოფელი

**N** მეტადმოიანი დასახლებების ჩამონათვალი მუნიციპალიტეტების მიხედვით დასახლების კაპიტორია

9.56	ყვარულა	სოფელი
9.57	განჯალა	სოფელი
9.58	განაქი	სოფელი
9.59	მბორელი	სოფელი
9.60	შა ხალა	სოფელი
9.61	ჩიჭლა	სოფელი
9.62	ჩიჭი	სოფელი
9.63	მთაწმინდა	სოფელი
9.64	ნარი	სოფელი
9.65	ნიწანი	სოფელი
9.66	ბა	სოფელი
9.67	ჭერი	სოფელი
9.68	ჭერი	სოფელი
9.69	ჭინჭი	სოფელი
9.70	ხახა	სოფელი
9.71	ხეხი	სოფელი
9.72	ხინი	სოფელი
9.73	პაპი	სოფელი
9.74	ვაკისხერი	სოფელი
9.75	პოლი	სოფელი
9.76	ჭერი	სოფელი
<b>10</b>	<b>ზუგდიდის მუნიციპალიტეტი</b>	
10.1	ზინა	სოფელი
10.2	ფორე	სოფელი
<b>11</b>	<b>თელავის მუნიციპალიტეტი</b>	
11.1	თელავი	სოფელი
11.2	პოპი	სოფელი
11.3	ნაღინა	სოფელი
11.4	პანისი	სოფელი
11.5	სერო	სოფელი
<b>12</b>	<b>საბურთალოს მუნიციპალიტეტი</b>	
12.1	ასილა	სოფელი
12.2	ბორჯი	სოფელი
12.3	ბორჯი	სოფელი
12.4	ბორჯი	სოფელი
12.5	ვერე	სოფელი
12.6	გელა	სოფელი
12.7	ნაღინა	სოფელი
12.8	მარია	სოფელი
12.9	რუსი	სოფელი
<b>13</b>	<b>დავით აღმაშენებლის მუნიციპალიტეტი</b>	
13.1	აგინი	სოფელი
13.2	აბო	სოფელი
13.3	აკლი	სოფელი
13.4	აბო	სოფელი
13.5	ანა	სოფელი
13.6	ანა	სოფელი
13.7	არანი	სოფელი
13.8	ბაბო	სოფელი
13.9	არაბი	სოფელი
13.10	არანი	სოფელი
13.11	არანი	სოფელი
13.12	აბო	სოფელი
13.13	აგინი	სოფელი
13.14	აგინი	სოფელი
13.15	აბო	სოფელი
13.16	ახალი	სოფელი
13.17	ახალი	სოფელი
13.18	ახალი	სოფელი
13.19	ახალი	სოფელი
13.20	ახალი	სოფელი
13.21	ბაბო	სოფელი
13.22	ბაბო	სოფელი
13.23	ბაბო	სოფელი
13.24	ბაბო	სოფელი
13.25	ბაბო	სოფელი
13.26	ბაბო	სოფელი
13.27	ბაბო	სოფელი
13.28	ბაბო	სოფელი
13.29	ბაბო	სოფელი
13.30	ბაბო	სოფელი
13.31	ბაბო	სოფელი
13.32	ბაბო	სოფელი
13.33	ბაბო	სოფელი
13.34	ბაბო	სოფელი
13.35	ბაბო	სოფელი
13.36	ბაბო	სოფელი
13.37	ბაბო	სოფელი
13.38	ბაბო	სოფელი
13.39	ბაბო	სოფელი
13.40	ბაბო	სოფელი
13.41	ბაბო	სოფელი
13.42	ბაბო	სოფელი
13.43	ბაბო	სოფელი
13.44	ბაბო	სოფელი
13.45	ბაბო	სოფელი
13.46	ბაბო	სოფელი
13.47	ბაბო	სოფელი
13.48	ბაბო	სოფელი
13.49	ბაბო	სოფელი
13.50	ბაბო	სოფელი
13.51	ბაბო	სოფელი
13.52	ბაბო	სოფელი
13.53	ბაბო	სოფელი
13.54	ბაბო	სოფელი
13.55	ბაბო	სოფელი
13.56	ბაბო	სოფელი
13.57	ბაბო	სოფელი
13.58	ბაბო	სოფელი
13.59	ბაბო	სოფელი
13.60	ბაბო	სოფელი
13.61	ბაბო	სოფელი
13.62	ბაბო	სოფელი
13.63	ბაბო	სოფელი
13.64	ბაბო	სოფელი
13.65	ბაბო	სოფელი
13.66	ბაბო	სოფელი
13.67	ბაბო	სოფელი

**N** მეტადმოიანი დასახლებების ჩამონათვალი მუნიციპალიტეტების მიხედვით დასახლების კაპიტორია

13.68	ბაბო	სოფელი
13.69	ბაბო	სოფელი
13.70	ბაბო	სოფელი
13.71	ბაბო	სოფელი
13.72	ბაბო	სოფელი
13.73	ბაბო	სოფელი
13.74	ბაბო	სოფელი
13.75	ბაბო	სოფელი
13.76	ბაბო	სოფელი
13.77	ბაბო	სოფელი
13.78	ბაბო	სოფელი
13.79	ბაბო	სოფელი
13.80	ბაბო	სოფელი
13.81	ბაბო	სოფელი
13.82	ბაბო	სოფელი
13.83	ბაბო	სოფელი
13.84	ბაბო	სოფელი
13.85	ბაბო	სოფელი
13.86	ბაბო	სოფელი
13.87	ბაბო	სოფელი
13.88	ბაბო	სოფელი
13.89	ბაბო	სოფელი
13.90	ბაბო	სოფელი
13.91	ბაბო	სოფელი
13.92	ბაბო	სოფელი
13.93	ბაბო	სოფელი
13.94	ბაბო	სოფელი
13.95	ბაბო	სოფელი
13.96	ბაბო	სოფელი
13.97	ბაბო	სოფელი
13.98	ბაბო	სოფელი
13.99	ბაბო	სოფელი
13.100	ბაბო	სოფელი
13.101	ბაბო	სოფელი
13.102	ბაბო	სოფელი
13.103	ბაბო	სოფელი
13.104	ბაბო	სოფელი
13.105	ბაბო	სოფელი
13.106	ბაბო	სოფელი
13.107	ბაბო	სოფელი
13.108	ბაბო	სოფელი
13.109	ბაბო	სოფელი
13.110	ბაბო	სოფელი
13.111	ბაბო	სოფელი
13.112	ბაბო	სოფელი
13.113	ბაბო	სოფელი
13.114	ბაბო	სოფელი
13.115	ბაბო	სოფელი
13.116	ბაბო	სოფელი
13.117	ბაბო	სოფელი
13.118	ბაბო	სოფელი
13.119	ბაბო	სოფელი
13.120	ბაბო	სოფელი
13.121	ბაბო	სოფელი
13.122	ბაბო	სოფელი
13.123	ბაბო	სოფელი
13.124	ბაბო	სოფელი
13.125	ბაბო	სოფელი
13.126	ბაბო	სოფელი
13.127	ბაბო	სოფელი
13.128	ბაბო	სოფელი
13.129	ბაბო	სოფელი
13.130	ბაბო	სოფელი
13.131	ბაბო	სოფელი
13.132	ბაბო	სოფელი
13.133	ბაბო	სოფელი
13.134	ბაბო	სოფელი
13.135	ბაბო	სოფელი
13.136	ბაბო	სოფელი
13.137	ბაბო	სოფელი
13.138	ბაბო	სოფელი
13.139	ბაბო	სოფელი
13.140	ბაბო	სოფელი
13.141	ბაბო	სოფელი
13.142	ბაბო	სოფელი
13.143	ბაბო	სოფელი
13.144	ბაბო	სოფელი
13.145	ბაბო	სოფელი
13.146	ბაბო	სოფელი
13.147	ბაბო	სოფელი
13.148	ბაბო	სოფელი
13.149	ბაბო	სოფელი
13.150	ბაბო	სოფელი
13.151	ბაბო	სოფელი
13.152	ბაბო	სოფელი
13.153	ბაბო	სოფელი
13.154	ბაბო	სოფელი
13.155	ბაბო	სოფელი
13.156	ბაბო	სოფელი
13.157	ბაბო	სოფელი
13.158	ბაბო	სოფელი
13.159	ბაბო	სოფელი
1		





ბოლო ათწლეულების განმავლობაში განადგურებული სამელიორაციო ინფრასტრუქტურის რეაბილიტაცია 2012 წლის მიწურულიდან ფორსირებული რეჟიმით მიმდინარეობს. სოფლის მეურნეობის სამინისტროს შპს „საქართველოს მელიორაცია“ მიერ ჩატარებული სამუშაოების შედეგად, წყალუზრუნველყოფილი მიწის ფართობი 100 500 ჰექტარამდე გაიზარდა, ხოლო სადრენაჟე მომსახურება 28 500 ჰექტარზე ხდება.

გამართული სამელიორაციო ინფრასტრუქტურა აქტიური სასოფლო-სამეურნეო პროცესის აღდგენის სტიმულს წარმოადგენს და აუცილებელი პირობაა უხვი და ხარისხიანი მოსავალის მისაღებად.



**სასოფლო-სამეურნეო მიწების დაშრობა მნიშვნელოვანია ხობის მუნიციპალიტეტისათვის. აღნიშნული მუნიციპალიტეტის ძირითად რესურსს მინა წარმოადგენს. 2012-2015 წლებში, შპს „საქართველოს მელიორაცია“ ხობის მუნიციპალიტეტში სადრენაჟე სისტემების 9 სარეაბილიტაციო პროექტზე მუშაობა დაასრულა.**

მელიორაციის სისტემების მნიშვნელობაზე ხობის მუნიციპალიტეტის სოფელ შუახორგას მკვიდრი, ანატოლი სიჭინავა საუბრობს:

„ჩვენ სახელმწიფო პროგრამით „ანარმეო საქართველოში“ ვსარგებლობთ. 30 ჰექტარ მიწის ფართობს ვამუშავებთ. სოფელი შუახორგა დიდი სოფელია. მოსახლეობას აქ, ძირითადად, სიმინდი, სოიო, ლობიო და მსგავსი კულტურები მოჰყავს. არსებული ფართობების სასოფლო-სამეურნეო დანიშნულებისთვის სრულად გამოყენება შეუძლებელი იყო, ვინაიდან ნიადაგის მეორადი დაჭაობება ხდებოდა. ტერიტორიები 35-40 წელია არ დაშრობილა, რაც, რა თქმა უნდა, მოსავლიანობაზეც აისახებოდა.“

წელს სოფელში სამელიორაციო სისტემა აღდგა. ყველაფერი ხარისხიანად გავითვალისწინეთ. სამუშაოებს საუკეთესო ტექნიკით ატარებდნენ. დიდი მადლობა სამინისტროს, იმისათვის, რომ ასეთი კარგი საქმე გააკეთა. ხალხი ძალიან კმაყოფილია. კიდევ არის დარჩენილი სამუშაოები. ყველაფერი ერთად ვერ გავითვალისწინეთ. გვჯერა, რომ გაგრძელდება მუშაობა და ეტაპობრივად აღდგება სისტემები“.



**მცხეთის მუნიციპალიტეტში სოფლის მეურნეობის ძირითადი დარგებია მეხორცილეობა-მებაღეობა, მევენახეობა და მეცხოველეობა; მოჰყავთ მარცვლეული კულტურებიც.**

2012-2015 წლებში, მცხეთის მუნიციპალიტეტში სამელიორაციო ინფრასტრუქტურის 5 სარეაბილიტაციო პროექტი დასრულდა. ჩატარებული სამუშაოების შედეგი აისახა აგრარული წარმოების მაჩვენებლებზე.

როგორც მცხეთის მუნიციპალიტეტის სოფელ წილკანის მკვიდრი შოთა ბუჭური ამბობს, უკვე 72 წლისაა, კარგად ახსოვს როგორ შენდებოდა სარწყავი არხები, რომლებიც ბოლოს სულ მოიშალა და ყურადღების მიმქცევაც არავინ იყო .

„უყურადღებობას აღარ ვუჩივით. უკვე მეორე წელიწადია რაც არხებს რეაბილიტაცია ჩატარდა. გლეხობა იონჯის მესამე მოსავალს იღებს. ეს დიდი მიღწევაა. ჩვენთან იმჟამად, რომ მიწის ფართობი იყოს დაუმუშავებელი. წყალი როცა არ იყო, ძალიან დაბალ მოსავალს ვიღებდით. ახლა მე, მაგალითად, ჰექტარზე 15 ტონის აღებას ველოდები“.

სოფლის მეურნეობის სამინისტროს შპს „საქართველოს მელიორაცია“, ამჟამად, მთელი ქვეყნის მასშტაბით, 21 სარეაბილიტაციო პროექტს ახორციელებს. 2016 წლის სარეაბილიტაციო პროგრამის ფარგლებში კი, 60-მდე სარეაბილიტაციო პროექტის დაწყებაა გათვალისწინებული.

**სოფლის მეურნეობის სამინისტროს, და მის სისტემაში შემავალ უწყებებს ერთიანი საინფორმაციო სამსახური ექნებათ**

2016 წლის 4 იანვრიდან, სოფლის მეურნეობის სამინისტროს და მის სისტემაში შემავალი უწყებების ერთიანი საინფორმაციო სამსახური, ცხელი ხაზი ამოქმედდა.

საინფორმაციო სამსახური ყველა დაინტერესებულ პირს სოფლის მეურნეობის სამინისტროსა და მის სისტემაში შემავალი უწყებების პროექტების თუ საქმიანობის შესახებ დეტალურ ინფორმაციას მიაწვდის.

**ცხელი ხაზის ნომერია 247 01 01. საინფორმაციო სამსახური იმუშავებს ყოველდღე (შაბათ-კვირის ჩათვლით) 09:00 სთ-დან 21:00 სთ-მდე.**





### ევროკავშირთან ასოცირების შეთანხმებაზე ხელმოწერის შემდეგ საქართველო ახალი რეალობისა და გამოწვევების წინაშე დადგა.

ამ გამოწვევის მნიშვნელოვანი წილი აგრარულ სექტორზე და, მათ შორის, სურსათის უვნებლობის უზრუნველყოფაზე მოდის. სურსათის უვნებლობის სისტემის სრულფასოვანი ამოქმედება ევროკავშირისა და საქართველოს მოლაპარაკებათა უმათავრესი ელემენტია ღრმა და ყოვლისმომცველი თავისუფალი სავაჭრო სივრცის შესახებ ხელშეკრულების (DCFTA) კონტექსტში. აღნიშნული ხელშეკრულებით გათვალისწინებული ვალდებულებების თანახმად, სოფლის მეურნეობის სამინისტროს ლაბორატორია საერთაშორისო დონის ლაბორატორიად ჩამოყალიბდა.

2014 წლის თებერვალში, სოფლის მეურნეობის სამინისტროს ლაბორატორიას ამერიკის შეერთებული შტატების მაკრედიტაციის ორგანიზაციისგან - ANAB - ISO 17 025 სტანდარტის მიხედვით აკრედიტაცია მიენიჭა. რაც, საერთაშორისოდ აღიარებულს ხდის ლაბორატორიის მიერ ჩატარებული გამოცდის (გამოკვლევის) შედეგებს. ლაბორატორია მთელი ქვეყნის მასშტაბით საქმიანობას სამი მიმართულებით ახორციელებს: მცენარეთა დაავადების დიაგნოსტიკა, ცხოველთა დაავადების დიაგნოსტიკა და სურსათის უვნებლობის კვლევა.

2003 წლიდან საქართველოში აშშ-ის თავდაცვის დეპარტამენტის დაფინანსებული „ბიოლოგიური საფრთხის შემცირების პროგრამის“ ფარგლებში აშენდა, გარემონტდა და აღიჭურვა ბიოლოგიური უსაფრთხოების მე-2 დონის ლაბორატორიების ქსელი როგორც ვეტერინარიის, ისე საზოგადოებრივი ჯანდაცვის სისტემებისათვის. პერსონალი ჩაერთო მრავალწლიან სასწავლო პროგრამაში, დაიწყო სისტემატური თანამშრომლობა ზოონოზური დაავადებების კვლევის წამყვან საერთაშორისო ლაბორატორიებთან.

2013 წლიდან, მას შემდეგ, რაც მთავრობამ სოფლის მეურნეობის დარგი პრიორიტეტად გამოაცხადა, განსაკუთრებული მნიშვნელობა მიენიჭა ცხოველთა/მცენარეთა ჯანმრთელობისა და სურსათის უვნებლობის სფეროებს. აღნიშნულმა მიდგომებმა განაპირობა ის, რომ სოფლის მეურნეობის სამინისტროს ლაბორატორია განვითარების ახალ ეტაპზე გადავიდა. 2014 წლის დასაწყისიდან ლაბორატორიულ ქსელში განხორციელდა ფუნდამენტური ცვლილებები, მათ შორის: ლაბორატორიულმა ქსელმა (თბილისი, ახალციხე, ქუთაისი) მიიღო საერთაშორისო ISO 17025 აკრედიტაცია, დაინერგა ISO 9001-ის შესაბამისი ხარისხის მართვის სისტემა. მნიშვნელოვნად გაფართოვდა წარმოებული სურსათისა და წყლის მიკრობიოლოგიური და ბიოქიმიური კვლევების ჩამონათვალი; საბჭოთა სტანდარტებზე დაფუძნებული კვლევის მეთოდები (ГОСТ) შესაბამისი საერთაშორისო სტანდარტებით (ISO) განსაზღვრული კვლევებით ჩანაცვლდა.

ამგვარად, ქვეყნის მასშტაბით შესაძლებელი გახდა საერთაშორისო სავაჭრო მიზნებისათვის გამოსადეგი/აღიარებული ლაბორატორიული კვლევების წარმოება როგორც სურსათის უვნებლობის, ისე ცხოველთა და მცენარეთა დაავადებების კვლევის სფეროში.

მომხმარებელთა მოთხოვნების ადეკვატურად, ლაბორატორიამ დაწერა და განავითარა კვლევის მეთოდები სამი ძირითადი მიმართულებით: სურსათის/ცხოველთა საკვების კვლევა, ცხოველთა განსაკუთრებით საშიში ინფექციური და სხვა დაავადებების ლაბორატორიული დიაგნოსტიკა და მცენარეთა მავნე ორგანიზმების დიაგნოსტიკა.

**სურსათის/ცხოველთა საკვების კვლევა** - დღეისათვის ლაბორატორიაში მიმდინარეობს სურსათში/ცხოველთა საკვებში ანტიბიოტიკების, პესტიციდების, ფარმაცევტული პრეპარატებისა და სხვა მავნე ნივთიერებების ნარჩენების შემცველობის, ასევე, პესტიციდების ხარისხის კვლევის სრული სპექტრის დანერგვა; სურსათის ქიმიური, ფიზიკური და მიკრობიოლოგიური მახასიათებლების კვლევა; მეთოდების სრულად ISO სტანდარტებზე გადაყვანა; ევროკავშირის ბაზრის მოთხოვნების შესაბამისი სურსათის კვლევის მეთოდების დანერგვა; სურსათისა და წყლის ფიზიკურ-ქიმიური და მიკრობიოლოგიური კვლევების დანერგვა რეგიონულ ლაბორატორიებში.

ევროკავშირის ბაზარზე გასატანად პრიორიტეტად მიიჩნევა თაფლის, თევზისა და მღვინის პროდუქტები. ლაბორატორიაში აღნიშნული მიმართულებებით ევროსტანდარტების შესაბამისი კვლევები იწარმოება.

კვლევის თანამედროვე მეთოდების დანერგვა შესაძლებელი გახდა სახელმწიფო ბიუჯეტიდან გამოყოფილი სახსრებით შეძენილი უახლესი აპარატურის მეშვეობით.

**ცხოველთა განსაკუთრებით საშიში ინფექციური და სხვა დაავადებების ლაბორატორიული დიაგნოსტიკა** - ლაბორატორიაში უწყვეტად მიმდინარეობს საქართველოსათვის ენდემური, განსაკუთრებით საშიში ზოონოზური ინფექციური

დაავადებების აღმოჩენისა და დიაგნოსტიკის სრულყოფა; მონაცემთა ბაზების შექმნა; ლაბორატორიულად დადასტურებულ შემთხვევებზე დაყრდნობით, დაავადებების პრევენციისა და მათზე რეაგირების სრულყოფა; დადასტურებულ შემთხვევათა GIS ბაზაში შეტანა; დაავადებების გავრცელების ელექტრონული რუკების შედგენა-პრევენციული ღონისძიებების დაგეგმვაში გამოსაყენებლად.

ინტენსიურად მიმდინარეობს ევროკავშირთან საკანონდებლო დაახლოების გეგმით გათვალისწინებული რეგულაციების დანერგვა ვეტერინარული კონტროლის სფეროში. ზოგიერთი დაავადების სრულფასოვანი დიაგნოსტიკისათვის საჭიროა სამუშაოების ჩატარება ბიოლოგიური უსაფრთხოების მე-3 დონეზე. სოფლის მეურნეობის სამინისტროს ლაბორატორიის შესაბამისი პერსონალი გადამზადებულია აღნიშნული ამოცანის შესასრულებლად და ლუგარის სახელობის ცენტრთან დადებული ხელშეკრულების თანახმად წარმართავს სამუშაოებს.

**მცენარეთა მავნე ორგანიზმების დიაგნოსტიკა** - აღნიშნული მიმართულებით, მიმდინარე წელს განსაკუთრებით გააქტიურდა მუშაობა. ლაბორატორიის ტერიტორიაზე მცენარეთა მავნებლების/დაავადებების დიაგნოსტიკისათვის ახალი შენობა აიგო. ახალი ინფრასტრუქტურა და თანამედროვე აღჭურვილობა ფიტოსანიტარიული მონიტორინგისა და ზედამხედველობის, ექსპორტის ფიტოსანიტარიული სერტიფიკაციისა და იმპორტის რეგულაციის სისტემების ეფექტიან მუშაობას შეუწყობს ხელს, შესაძლებელი გახდება მავნე ორგანიზმებისაგან თავისუფალი ტერიტორიების დადგენა, ფიტოსანიტარიული რისკის ანალიზი და სალიკვიდაციო პროგრამების განხორციელების უზრუნველყოფა.

ლაბორატორია მჭიდროდ თანამშრომლობს მცენარეთა დაცვის ევროპის და ხმელთაშუა ზღვის ორგანიზაციასთან (EPPO), რომლის წევრიც საქართველო 2014 წლის სექტემბერში გახდა. ეს უმნიშვნელოვანესი ნაბიჯი იყო ქვეყნის ფიტოსანიტარიული ვეთილსაიმედოობის უზრუნველყოფისა და საერთაშორისო ბაზარზე საქართველოში წარმოებული მცენარეული პროდუქციის ექსპორტის ხელშესაწყობად. ლაბორატორიაში გააქტიურდა მუშაობა ფიტოსანიტარიული მიმართულებით:

### დამუშავდა 17 მეთოდისაგან შემდგარი სააკრედიტაციო სფერო.

2015 წლის სექტემბერში დაინერგა გმო-ს კვლევა მცენარეებში.

ათვისებულია სეკენირების (გენომის ანალიზის) მეთოდი, რომელიც ერთ-ერთ წამყვან მეთოდად ითვლება მცენარეთა მავნებლების დიაგნოსტიკაში.

ფიტოსანიტარიული კონტროლის ახალ ლაბორატორიაში ჩატარებული კვლევების საფუძველზე, უკვე აღმოჩენილია ბაქტერიული და სოკოვანი სხვადასხვა დაავადება, ხეხილის ვირუსული დაავადებები. დანერგულია ხორბლის ხარისხობრივი მაჩვენებლების განსაზღვრის მეთოდები. მნიშვნელოვანია აღინიშნოს, რომ საქართველოს სოფლის მეურნეობის ლაბორატორიის სპეციალისტები დახმარებას უწევენ სომხეთის სურსათის ეროვნულ სააგენტოსაც.

სოფლის მეურნეობის სამინისტროს ლაბორატორია მომავალ წელსაც გააგრძელებს აქტიურ მუშაობას და კვლევის მეთოდების სპექტრის გაფართოებას. მაკრედიტაციული ორგანოს (ANAB) მიერ გაცემული აკრედიტაციის სქემის თანახმად, თბილისის სათაო ლაბორატორიამ რეაკრედიტაცია უნდა გაიაროს. ახალციხისა და ქუთაისის ზონალურ-დიაგნოსტიკურ ლაბორატორიებში ჩატარდება საინსპექციო ვიზიტი. ასევე, საინსპექციო ვიზიტის პროგრამას დაემატება რეგიონული ლაბორატორიები ზუგდიდში, ბათუმში, გურჯაანში, მარნეულში, გორში და დუშეთში.

წელს ლაბორატორიის სააკრედიტაციო სფეროებს დაემატება:

ახლად დანერგული მეთოდები სურსათის/ცხოველთა საკვების ანალიზური ქიმიის მიმართულებით;

### მცენარეთა მავნებლების კვლევის მიმართულების 17 მეთოდი;

გაფართოვდება ვეტერინარული დაავადებების ჩამონათვალი როგორც ზონალური, ისე რეგიონული ლაბორატორიებისათვის.

**სოფლის მეურნეობის სამინისტროს ლაბორატორიაში უწყვეტად მიმდინარეობს მუშაობა არსებული მეთოდების სრულყოფისა და ახალი მეთოდების დანერგვისა და აკრედიტაციის მიმართულებით. ასევე, ხორციელდება თანამშრომელთა კვალიფიკაციის ამაღლება და გადამზადება. 2016 წელს შენარჩუნდება და გაგრძელდება ყველა ის აქტივობა, რომელიც მიმართული იქნება სოფლის მეურნეობის ლაბორატორიის მთლიანი ქსელის გაძლიერებისა და განვითარებისკენ.**





ევროკავშირთან ღრმა და ყოვლისმომცველი თავისუფალი სავაჭრო სივრცის შესახებ შეთანხმება (DCFTA) ევროკავშირთან ასოცირების შესახებ შეთანხმების უმნიშვნელოვანესი ნაწილია (IV კარი - ვაჭრობა და ვაჭრობასთან დაკავშირებული საკითხები), რადგან სწორედ ის მოიცავს ევროკავშირთან ეკონომიკური ინტეგრაციის მექანიზმს და საქართველოსთვის ევროკავშირის შიდა ბაზარს ხსნის.

საქართველოს მიერ გაფორმებული სხვა თავისუფალი ვაჭრობის შეთანხმებებისაგან განსხვავებით, DCFTA გულისხმობს როგორც საქონლით, ისე მომსახურებით ვაჭრობის ლიბერალიზაციას. გარდა ამისა, DCFTA მოიცავს ვაჭრობასთან დაკავშირებულ საკითხთა ფართო სპექტრს (მაგ.: სურსათის უვნებლობა, კონკურენციის პოლიტიკა, ინტელექტუალური საკუთრების დაცვა, ფინანსური მომსახურება და სხვა) და ითვალისწინებს ვაჭრობასთან დაკავშირებული საქართველოს კანონმდებლობის ეტაპობრივ დაახლოებას ევროკავშირის კანონმდებლობასთან.

**DCFTA საქართველოს აძლევს საშუალებას, ეტაპობრივად მიიღოს ევროკავშირის შიდა ბაზრის ოთხი თავისუფლებიდან სამი: საქონლის, მომსახურების და კაპიტალის თავისუფალი გადაადგილება. მეოთხე თავისუფლებას - ადამიანების თავისუფალ გადაადგილებას - ხელს უწყობს სავიზო რეჟიმის ლიბერალიზაციის პროცესი.**

**DCFTA მოიცავს შემდეგ თავებს:**

- საქონლით ვაჭრობა;
- ვაჭრობაში დაცვითი ზომები;
- ტექნიკური ბარიერები ვაჭრობაში, სტანდარტიზაცია, მეტროლოგია, აკრედიტაცია და შესაბამისობის შეფასება;
- სანიტარიული და ფიტოსანიტარიული ზომები;
- საბაჟო და ვაჭრობის ხელშეწყობა;
- დაფუძნება, მომსახურებით ვაჭრობა და ელექტრონული კომერცია;
- მიმდინარე გადახდები და კაპიტალის მოძრაობა;
- საჯარო შესყიდვები;
- ინტელექტუალური საკუთრების უფლებები;
- კონკურენცია;
- ვაჭრობასთან დაკავშირებული დებულებები ენერჯეტიკის სფეროში;
- გამჭვირვალობა;
- ვაჭრობა და მდგრადი განვითარება;
- დავების მოგვარება;
- დაახლოების ზოგადი დებულებები;

DCFTA-ის ამოქმედებით, საქართველოში წარმოებულ საქონელსა და მომსახურებას, გარკვეული პირობების

დაკმაყოფილების შემთხვევაში, გაეხსნება მსოფლიოს უმსხვილესი ბაზარი, რომელიც ამ ეტაპზე აერთიანებს 28 ქვეყანას და 500 მილიონზე მეტ მომხმარებელს. საქონლისა და მომსახურების თავისუფალი გადაადგილება ხელს შეუწყობს საქართველოს საექსპორტო პოტენციალის ზრდას. საქართველო გახდება მიმზიდველი ქვეყანა ინვესტორებისათვის, რაც გამოიწვევს ქვეყანაში საინვესტიციო ნაკადების ზრდას და ახალი სამუშაო ადგილების შექმნას. გარდა ამისა, DCFTA-ის ამოქმედება ხელს შეუწყობს ახალი სანარმოებისა და საექსპორტო პროდუქციის გაჩენას, ქართველი მომხმარებლისთვის უსაფრთხო და უვნებელი პროდუქტის მიწოდებას, სახელმწიფო ადმინისტრირების ორგანოების განვითარებას ევროპული საუკეთესო პრაქტიკის შესაბამისად. აღნიშნული, საბოლოო ჯამში, პოზიტიურად აისახება ქვეყნის ეკონომიკურ ზრდასა და განვითარებაზე.

აღსანიშნავია, რომ DCFTA-ის მოლაპარაკებების პროცესში ქართულმა მხარემ მიაღწია უპრეცედენტო შეთანხმებას ევროკავშირთან სატარიფო ლიბერალიზაციის კუთხით. ქართული წარმოების ყველა პროდუქტი (ნიორი-კვოტის ფარგლებში) გარკვეული პირობების (სურსათის უვნებლობისა და პროდუქტის უსაფრთხოების სტანდარტები) დაკმაყოფილების შემთხვევაში, ნულოვანი საბაჟო ტარიფით შევა ევროკავშირის ბაზარზე.

მნიშვნელოვნად გამარტივდება საქართველოდან მომსახურების ექსპორტი ევროკავშირში. ქართულ, მომსახურების სფეროს, კომპანიებს მიეცემა საშუალება უმეტეს სექტორებში:

- დააფუძნონ ფილიალები ევროკავშირის ქვეყნებში და მათი საშუალებით მიანოდონ მომსახურება ევროპულ მომხმარებელს;
- საკუთარ ევროპულ ფილიალებში დაასაქმონ ქართველი მენეჯერები, სპეციალისტები და გაატარონ პრაქტიკა თავიანთ თანამშრომლებს;
- გაუშვან თავიანთი გაყიდვების წარმომადგენლები ევროკავშირში პროდუქციის გაყიდვის მიზნით მოლაპარაკებების საწარმოებლად;
- მიანოდონ მომსახურება ევროკავშირის ბაზარზე საქართველოდან, ევროკავშირში ფილიალების გახსნის გარეშე.
- ქართველ სპეციალისტებს, ინდივიდუალურად თუ კომპანიებს შორის გაფორმებული კონტრაქტების საფუძველზე, მიეცემა საშუალება გახსნონ მომსახურება ევროკავშირში. შეთანხმება ასევე მოიცავს პროფესიული კვალიფიკაციის აღიარების მექანიზმებს. შედეგად, მნიშვნელოვნად გაადვილდება ქართველი სპეციალისტების მიერ მომსახურების განწევა ევროკავშირის ქვეყნებში.

ამასთან, აღსანიშნავია, რომ ქართული საქონელი და მომსახურება ეტაპობრივად მიიღებს დაშვებას ევროკავშირის წევრი ქვეყნების სახელმწიფო შესყიდვებში.

**საქართველოს ევროპული და ევროატლანტიკური ინტეგრაცია**

**მოსაზრება, რომ ქართული კომპანიები ვერ დააკმაყოფილებენ ევროკავშირის სტანდარტებსა და რეგულაციებს, შესაბამისად, გართულებდა ევროკავშირში ექსპორტის განხორციელებას და, ამავდროულად, საქართველოს შიდა ბაზარზეც ვერ გაუწევინებდა კონკურენციას ევროპულ კომპანიებს, სიმართლეს არ შეესაბამება.**

საქართველოსა და ევროკავშირს შორის ხელმოწერილი ასოცირების შესახებ შეთანხმება და მისი შემადგენელი ღრმა და ყოვლისმომცველი თავისუფალი ვაჭრობის სივრცის შესახებ შეთანხმება ითვალისწინებს საქართველოში წარმოებული პროდუქციის ევროკავშირის სტანდარტებთან მიახლოებას. ეტაპობრივად განხორციელდება მოდერნიზაციის პროცესი. ევროკავშირი საქართველოს ამ პროცესში, მათ შორის, ფინანსური რესურსით ეხმარება. განხორციელებული ცვლილებების შედეგად, ქართული კომპანიებს მარტივი წვდომა ექნებათ ევროკავშირის ბაზარზე და მათი კონკურენტუნარიანობა გლობალურ დონეზე გაიზრდება.

სტანდარტების ამაღლების პროცესი, რა თქმა უნდა, დაკავშირებულია გარკვეულ ხარჯებთან. საქართველოს ეკონომიკის მოდერნიზაცია ვერ განხორციელდება ინვესტიციების გარეშე. შესაბამისად, საჭიროა მნიშვნელოვანი მოცულობის ინვესტიციების განხორციელება ქართული

კომპანიების, უცხოელი ინვესტორების, მთავრობისა და საერთაშორისო ფინანსური ინსტიტუტების მხრიდან. ასეთი ინვესტიციები, საბოლოო ჯამში, მნიშვნელოვანია როგორც შიდა, ასევე საერთაშორისო კონკურენტუნარიანობის ამაღლების თვალსაზრისით. თავის მხრივ, ამ ინვესტიციების მოზიდვას ხელს შეუწყობს ღრმა და ყოვლისმომცველი თავისუფალი სავაჭრო სივრცით მიღებული პერსპექტივები.

საგულისხმოა, რომ 2015 წელს, ევროკავშირის ქვეყნებში ექსპორტი 2014 წელთან შედარებით გაიზარდა 6%-ით და შეადგინა \$ 559 მილიონი (მთლიანი ექსპორტის 30%), რაც მეტყველებს ქართული კომპანიების უნარზე, ადაპტირება მოახდინონ ევროკავშირის სტანდარტებთან და განახორციელონ ექსპორტი.

ევროკავშირის ბაზარზე მზარდი სასოფლო-სამეურნეო პროდუქტების ექსპორტიც, მათ შორის, თხილის, სპირტიანი სასმელების, ყურძნის ნატურალური ღვინოების, მინერალური წყლების, დამზადებული ან დაკონსერვებული პროდუქტების, ხილისა და ბოსტნეულის, ნატურალური ზვინების, მცენარეული ექსტრაქტების და ა.შ.

ევროკავშირის ბაზარი მსოფლიოში უდიდესია, დაახლოებით 503 მლნ მაღალი მსყიდველობითუნარიანი მოსახლეობით. ამდენად, ნათელია, რომ ასოცირების შეთანხმებით საქართველო გაცილებით მეტ სარგებელს მიიღებს, ვიდრე ევროკავშირი.





ვაშლი ყველაზე ფართოდ გავრცელებული თესლოვანი ხეხილოვანი კულტურაა, რომელიც ზომიერ სარტყელში პირველ ადგილს იკავებს მნიშვნელობის მიხედვით. საქართველოში ხილის მთლიან წარმოებაში ყველაზე დიდი წილი სწორედ ვაშლს უჭირავს.

ვაშლი მაღალი კვებითი და დიეტური ღირებულებით გამოირჩევა. ნაყოფი მდიდარია ნახშირწყლებით, ორგანული მჟავებით, ვიტამინებით და ჯანმრთელობისათვის სასარგებლო სხვა ნივთიერებებით. ვაშლის ნაყოფები შეიცავს ნივთიერებებს, რომლებიც ანტიოქსიდანტური (ანტიოქსიდანტები ნივთიერებებია, რომელთაც აქვთ უნარი დათრგუნონ ორგანიზმში მიმდინარე უანგვითი პროცესები) თვისებებით ხასიათდებიან. სამეცნიერო კვლევებით დადასტურებულია, რომ ვაშლის რეგულარული მოხმარება აძლიერებს იმუნურ სისტემას, ამცირებს სისხლის არტერიულ წნევას და ინფარქტის ალბათობას, აუმჯობესებს სისხლის მიმოქცევას.

ბუნებრივ პირობებში ვაშლი წარმოადგენს საშუალო ან დიდი ზომის ხეს, რომელიც ცოცხლობს და მსხმოიარობს 60 - 80 წელს. კომერციულ წარმოებაში ვაშლის ბაღის მსხმოიარობაში შესვლის დრო, მოსავლის რაოდენობა და ექსპლოატაციის ხანგრძლივობა მნიშვნელოვნად არის დამოკიდებული ნარგაობის ტიპებზე, ფორმირების წესზე, ჯიშზე და საძირებზე. ამ ეტაპზე, სამრეწველო ნარგაობებში ხნოვანება, როგორც წესი, არ აღემატება 15-20 წელიწადს.

## ჯიშები

გოლდენ დელიშესი - ყველაზე გავრცელებული ჯიშია მსოფლიოში. ცნობილია ამ ჯიშის მრავალი კლონი, რომელთაგან ყველაზე გავრცელებულია გოლდენ სმუტი, გოლდენ ბი, გოლდენ რეინდერსი, გოლდსპური და სხვა. ხე საშუალო ზრდისაა, ადრე შედის მსხმოიარობაში, მაღალმოსავლიანია, მოითხოვს ნაყოფების დანორმებას. ნაყოფი ყვითელი ფერისაა, კონუსური, საშუალო ან დიდი ზომის, ხასიათდება საუკეთესო საგემოვნო თვისებებით, იკრიფება სექტემბრის ბოლოს ან ოქტომბრის დასაწყისში, ინახება აპრილ-მაისამდე, მაღალპროდუქტიული წამყვანი ჯიშია.

ზამთრის ბანანი - ვაშლის ამერიკული ჯიშია. ხე საშუალო ზრდისაა, მაღალმოსავლიანია, ნაყოფი ყვითელი ფერის, მრგვალი, მზის მხარეს ალისფერი ლოყით, საშუალო ან დიდი ზომისაა, აქვს დამახასიათებელი არომატი, ხასიათდება საუკეთესო საგემოვნო თვისებებით, იკრიფება სექტემბრის ბოლოს ან ოქტომბრის დასაწყისში, ინახება მარტ-აპრილამდე. მაღალპროდუქტიული ჯიშია, თუმცა კარგავს პოპულარობას.

კვხურა - ადგილობრივი ჯიშია. აერთიანებს კლონების პოპულაციას, რომელიც განსხვავდება ერთმანეთისგან შეფერვით, შენახვისუნარიანობით და რბილობის

წვნიანობით. ხე ძლიერი ზრდისაა, მსხმოიარობაში გვიან შედის, მაღალმოსავლიანია, ხასიათდება მწიფეობით. ნაყოფი წითელი ფერისაა, მრგვალი, მსხვილი, საგემოვნო თვისებები საშუალოა. იკრიფება ოქტომბრის ბოლოს, კარგად ინახება მაის-ივნისამდე. მაღალპროდუქტიული ჯიშია, რეკომენდებულია სამრეწველო მეხილეობის ზონისთვის.

შამპანური რენეტი - ძველი ევროპული ჯიშია. ხე საშუალო ზრდისაა, მალე შედის მსხმოიარობაში, მაღალმოსავლიანია, ნაყოფი ყვითელი ფერის, საშუალო ზომის, კანი გლუვი, პრიალა. ზოგჯერ ალისფერი ლოყით, ფორმით შებრტყელებული, საშუალო ზომის, იკრიფება სექტემბრის ბოლოს - ოქტომბრის დასაწყისში, ინახება აპრილ-მაისამდე, ნელ-ნელა კარგავს პოპულარობას.

ქართული სინაპი - ადგილობრივი ჯიშია. ხე ძლიერი ზრდისაა, გვიან შედის მსხმოიარობაში, მაღალმოსავლიანია, ნაყოფი მოგრძო-ცილინდრული ფორმისაა, მწვანე ფერის, მზის მხარეს შეფერილია ჟოლოსფერ-წითლად. იკრიფება ოქტომბრის მეორე ნახევარში, ინახება აპრილ-მაისამდე. რეკომენდებულია სამრეწველო მეხილეობის ზონისთვის.

რედ დელიშესი - ცნობილი ამერიკული ჯიშია, ნაპოვნია მე-19 საუკუნეში შემთხვევითი თესლნერგის სახით. გავრცელებულია ამ ჯიშის მრავალი კლონი, რომელთაგან ყველაზე გავრცელებულია სტარკრემსონი, რედ ჩიფი, სტარკ დელიშესი, ჯერონიმო, რედ ვაპი და სხვა. ხე სუსტი ზრდისაა, მალე შედის მსხმოიარობაში, მაღალმოსავლიანია, მოითხოვს დანორმებას, ნაყოფი წითელი, სრულ სიმწიფეში მუქი იისფერი-შავი, კონუსური, საშუალო ან დიდი ზომის, ხასიათდება კარგი საგემოვნო თვისებებით, იკრიფება სექტემბრის შუა პერიოდში ან სექტემბრის ბოლოს, ინახება მარტ-აპრილამდე. რეკომენდებულია სამრეწველო მეხილეობის ზონისათვის.

გალა - ამ ახალზედიანდური ჯიშის მრავალი კლონი არსებობს, მათ შორის, როიალ გალა, გალა მასტი, გალაქსი, შნიგა, გვილ-გალა, და ა.შ. ხე საშუალო ზრდისაა, ნაყოფი კონუსური ფორმის, საშუალო მასა 170 - 190 გრამია, შეფერვა - ალისფერ-წითელი, დანინკლულია ოდნავ შესამჩნევი თეთრი წერტილებით. გამოირჩევა მიმზიდველი სასაქონლო სახით, საუკეთესო საგემოვნო თვისებებით, სიმწიფეში შედის და იკრიფება სექტემბრის დასაწყისში, მწიფდება არაერთდროულად, იკრიფება ორ ვადაში. მოხმარება მოკრფისთანავე. დაავადებების მიმართ მიმდებარია. სარდაფის პირობებში ინახება მარტ-აპრილამდე. მაღალპროდუქტიული და უხვმოსავლიანი ჯიშია, პერსპექტიულია სამრეწველო მეხილეობის ზონისათვის.

აიდარედი - საგვიანო სიმწიფის პერიოდის ამერიკული ჯიშია (ვაგნერი X ჯონათანი). ხე სუსტი ზრდისაა, ნაყოფი იკრიფება ოქტომბრის მეორე დეკადაში. ჯიში

გამორჩევა მაღალი მოსავლიანობით. ნაყოფი საშუალოზე მსხვილია (180-200 გრამი), მომრგვალო ფორმის, კანის ძირითადი შეფერვა მოყვითალოა, რომელიც მთლიანად დაფარულია ალისფერ-წითელი ფერით. რბილობი ხასიათდება სასიამოვნო გემოთი. სარდაფის ჩვეულებრივ პირობებში ინახება მაისამდე, თუმცა შენახვისას ზიანდება კანქვეშა წერტილოვანი სილაქავით. რეკომენდებულია გასავრცელებლად აღმოსავლეთ საქართველოს მეხილეობის სამრეწველო რეგიონებისთვის.

მუცუ - საგვიანო პერიოდის იაპონური ჯიშია (მიღებულია გოლდენ დელიშესისა და ინდოს შეჯვარებით). ხასიათდება საშუალო ზრდის სიძლიერითა და მობრტყო-მომრგვალო ფორმის ვარჯით. მსხმოიარობაში საშუალო საძირებზე შედის მე-4-5 წელს, მოსავლიანობა საშუალო ან მაღალი, ჯიშს მიდრეკილება აქვს მწიფეობისკენ. საუკეთესო დამამტვერიანებლებია: აიდარედი, გოლდენ დელიშესი. ნაყოფი კონუსური ზომისაა, მსხვილი (210-230 გ), საუკეთესო სასაქონლო სახის, ძირითადი შეფერვა - მომწვანო-ოქროსფერი (ყვითელი), მკაფიოდ გამოხატული კანქვეშა წინკვლებით. პერსპექტიული ჯიშია გასავრცელებლად.

ჯონაგოლდი - ამერიკული ჯიშია, წარმოებაში გავრცელებულია ჯონაგოლდის შემდეგი კლონები: ჯონაგორედი, ჯონიკა, რედ ჯონაპრინცი, ვილმუტა და ა.შ. რბილობი - მოყვითალო, წვრილმარცვლოვანი კონსისტენციის, ოდნავ მომჟავო, მაგრამ მაღალი საგემოვნო თვისებებით. სარდაფის პირობებში ინახება აპრილამდე. პერსპექტიული ჯიშია გასავრცელებლად.

ფუჯი - იაპონური ჯიშია. ფუჯის მრავალი კლონი არსებობს, მათ შორის, ფუჯი ნაგა-ფუ 12, ფუჯი კიკუ, სან ფუჯი და ა.შ. ხე საშუალო ზრდისაა. ნაყოფი მომრგვალო-კონუსური ფორმისაა, საშუალო მასა - 180-200 გრამი, შეფერვა - წითელი. გამოირჩევა მიმზიდველი სასაქონლო სახით. რბილობი ხრამუნა, ყვითელი ფერის, წვრილმარცვლოვანი, ტკბილი გემოსი. იკრიფება ოქტომბრის შუა რიცხვებში. სარდაფის პირობებში ინახება აპრილ-მაისამდე. მაღალპროდუქტიული და უხვმოსავლიანი ჯიშია. მიდრეკილია მწიფეობისკენ. პერსპექტიულია სამრეწველო მეხილეობის ზონისათვის.

გრანი სმიტი - ავსტრალიური ჯიშია. ხე საშუალო ზრდისაა. ნაყოფი მომრგვალო-კონუსური ფორმისაა, საშუალო მასა - 180-200 გრამი, შეფერვა - მწვანე. ნაყოფები დანინკლულია შესამჩნევი თეთრი წერტილებით. გამოირჩევა მიმზიდველი სასაქონლო სახით. რბილობი ხრამუნა, მომწვანო-მთეთრო ფერის, გემო მომჟავო-მოტკბო, იკრიფება ოქტომბრის შუა რიცხვებში. სარდაფის პირობებში ინახება აპრილ-მაისამდე. მაღალპროდუქტიული და უხვმოსავლიანი ჯიშია, პერსპექტიულია სამრეწველო მეხილეობის ზონისათვის.

## გაშენების სისტემები

ბაღში მცენარეთა განლაგების სწორი სისტემის შერჩევა საშუალებას იძლევა ფართობის ერთეულზე განლაგდეს მცენარეთა ოპტიმალური რაოდენობა, რათა უზრუნველყოფილი იყოს მცენარეთა მიერ კვების არის მაქსიმალური ათვისება, სინათლის ეფექტიანი გამოყენება, ტექნოლოგიური პროცესების მექანიზაცია, გაიზარდოს პროდუქტის ნაყოფიერება.

ამჟამად, ფართოდ გამოიყენება მცენარეთა სწორკუთხოვანი განლაგება. ვაშლის ინტენსიური ბაღის გაშენების გავრცელებული სქემებია: 4-3,3 X 1,0, 4-3,3 X 1.25, 4,0 - 3,3 X 1.5, 4,0-3,3 X 1,0, 3.5 X 1.25, 4,0 - 3,3 X 1.5 მ. ვაშლის დარგვა შესაძლებელია როგორც შემოდგომით, ასევე გაზაფხულზე. ნახევრად ინტენსიურ ბაღებს საშუალო





ზრდის საძირეებზე აშენებენ კვების არით 5,0 X 3,0, მ 5.0 X 2.50 მ.

გავრცელებულია ვაშლის ბაღის შემდეგი ტიპები: სტანდარტული ბაღი, ნახევრად ინტენსიური და ინტენსიური.

სტანდარტული ბაღი - იყენებენ ძლიერ საძირეზე დამყნულ ნერგებს. მცენარეთა რაოდენობა ჰექტარზე არ აღემატება 250-300 ხეს. ბაღი მსხმოიარობაში შედის გვიან, დარგვიდან მე-7-8 წელს, გამოირჩევა მაღალი ადაპტაციის უნარით გარემო არახელსაყრელი პირობების მიმართ.

ნახევრად ინტენსიური ბაღი - შენდება საშუალო სიძლიერის საძირეზე დამყნული ნამყენი ნერგისაგან. არ მოითხოვს საყრდენ სისტემას. ვაშლის ბაღებში საძირეებზე გამოიყენება M7, MM106, M26. მცენარეთა რაოდენობა ჰექტარზე აღწევს 700-1000 ხეს. მსხმოიარობაში შედის დარგვიდან მე-4-5 წელს. ფორმირების გავრცელებული ტიპია - ცენტრალური ლიდერული და გაუმჯობესებული იარუსიანი. ხეების საშუალო სიმაღლე აღწევს 3 - 3.5 მეტრს.

ინტენსიური („მოკლე ციკლის“) ბაღი მსოფლიოში ყველაზე გავრცელებული ტიპია ვაშლის კულტურისთვის. ბაღი შენდება საყრდენ სისტემაზე ნაგალა საძირეზე დამყნული ნამყენი ნერგისაგან. ვაშლისთვის საძირეებზე გამოიყენება M9-ს სხვადასხვა კლონი PAJAm1, PAJAM 2, EMLA M337 ან m26. მცენარეთა რაოდენობა ჰექტარზე გაზრდილია და აღწევს 1650-3300 ხეს. ბაღი შენდება კარგად განვითარებული ერთნაირი ან ორნაირი ფორმირებულვარჯიანი ნერგით. მსხმოიარობაში შედის დარგვიდან მე-2-3 წელს. ფორმირების გავრცელებული ტიპია - შპინდელი, მაღალი შპინდელი, სლენდერ-შპინდელი, ფრანგული თითისტარისებრი, ჰაიტეკი, სოლაქსი და სხვა.

### ნაკვეთის მომზადება დასარგავად

დარგვამდე ნიადაგის მომზადებას განსაკუთრებული ყურადღება ექცევა და როგორც წესი იწყება გაშენებამდე რამდენიმე თვით ადრე. ნიადაგის ზედაპირის მოსწორების შემდეგ, საჭიროა ნიადაგის ღრმად დამუშავება 40 - 60 სმ-ზე, საპლანტაჟე გუთნის ან ღრმა „ჩიხვლების“, „რიპერების“ გამოყენებით.

დარგვამდე, ნიადაგის ანალიზის შესაბამისად, ხდება მინერალური სასუქებით განოყიერება. ასევე, ორგანული სასუქების (გადამწვარი ნაკელი, კომპოსტი და სხვა) დამატება მნიშვნელოვნად გააუმჯობესებს ნიადაგის სტრუქტურას, ნაყოფიერებას და ტენის შეკავების უნარს. ნიადაგის მომზადების აუცილებელი ღონისძიებები უნდა დასრულდეს დარგვამდე რამდენიმე თვით ადრე.

### ნერგების შერჩევა

სამრეწველო დანიშნულების ვაშლის ბაღის გაშენებისთვის რეკომენდებული დასარგავი მასალაა ერთნაირი ან ორნაირი ნერგი. როგორც წესი, ვაშლის ნერგის ხარისხი დამოკიდებულია შტამბის დიამეტრზე, ფესვთა სისტემაზე და ტოტების რაოდენობაზე. დასარგავად შერჩეული ნერგი უნდა იყოს სულ მცირე 1.2 - დან 1.8 მეტრამდე სიმაღლის, უნდა ჰქონდეს კარგად განვითარებული ფესვთა სისტემა და

სწორი ღერო. შტამბის დიამეტრი ფესვის ყელიდან 10-15 სმ-ის სიმაღლეზე უნდა შეადგენდეს არანაკლებ 12-15 მმ-ს. შედარებით პატარა ზომის ნერგის დარგვის შემთხვევაში, გასათვალისწინებელია, რომ მის ჩამოყალიბებას უფრო მეტი დრო და ზრუნვა სჭირდება.

დატოტვილი ნერგებით ბაღის გაშენებისას ფერმერი უფრო ადრე მიიღებს მოსავალს; ასეთი ტიპის ნერგის ფორმირებაც გაცილებით მარტივია. განსაკუთრებით მიზანშეწონილია ე.წ. „კნიპ-ბაუმის“ ტიპის დატოტვილი ნერგების დარგვა, რომელსაც საყვავილე კვირტები უკვე ჩასახული აქვთ სანერგეში და მსხოიარობას დარგვიდან მალე იწყებენ. დაუტოტავი ნერგი მისაღებია, როდესაც ხდება ნახევრად ინტენსიური ბაღების გაშენება.

### დარგვა

დარგვის დროს სასურველია ორმო ამოღებული იყოს ბაღის გაშენებამდე რამდენიმე დღით ადრე. ორმოს დიამეტრი უნდა შეადგენდეს 40-50 სმ-ს, ხოლო სიღრმე - 30-40 სმ-ს. მაღალი სიხშირის ინტენსიური ბაღების გაშენებისას მიმართავენ ნერგების 30-40 სმ-იან ტრანშეებში დარგვას.

დარგვის წინ ნერგებს ათავსებენ მზისგან დაცულ ადგილზე და/ან ფესვების გამოშრობის თავიდან ასაცილებლად, აფარებენ სველ ტილოს.

დარგვის წინ ნერგი უნდა შემომდეს და დაზიანებული ფესვის ბოლოები ზომიერად დამოკლდეს. ფესვებს ორმოში კარგად შლიან. ფესვებს შორის სიცარიელე რომ შეივსოს, საჭიროა მიყვაროს ფხვიერი მინა და ფხვით მიეტკეპნოს. მინის მიყრისას ნერგი ანეჟ-დანევით, ფრთხილად უნდა შეირხეს. ნამყენი ადგილი თავსდება ნიადაგის ზედაპირიდან 10 -15 სმ-ის სიმაღლეზე, M9 საძირეზე, MM106 საძირეზე - 3-5 სმ-ის სიმაღლეზე. დარგვის შემდეგ უმჯობესია სარის შედგმა და ნერგის მიბმა.

ნამყენი ადგილის სიმაღლე მნიშვნელოვან გავლენას ახდენს საძირით განპირობებული ზრდის ხარისხზე. თუმცა, არ არის რეკომენდებული, რომ დამყნობის ადგილი ნიადაგის დონეზე 10 სმ-ზე მეტ სიმაღლეზე მოექცეს.

### დარგვის შემდგომი ღონისძიებები

დაუტოტავი ნერგის ცენტრალური ლიდერი უნდა დამოკლდეს 100 -120 სმ-მდე. ნაგალა საძირეზე დამყნობილი (მაგალითად, M.9 და B.9) ძლიერ დატოტვილი 2 წლიანი ნერგის ცენტრალური ლიდერი და გვერდითი ტოტები არ მოკლდება.

### ბანოყიერება

ბაღის გაშენების დროს, გასაშენებელ ორმოებსა და ტრანშეებში სასურველია მხოლოდ კარგად გადამწვარი ნაკელის, არამუყავე ტორფის ან ძველი კომპოსტის შეტანა. ასევე შესაძლებელია მცირე რაოდენობის ფოსფორიანი და კალიუმიანი სასუქების შეტანა ორმოს ფსკერზე - ერთ ორმოზე, საშუალოდ, 0.1-0.2კგ ფოსფორი, 0,06კგ კალიუმი. თუმცა გასათვალისწინებელია, რომ ფესვის სასუქებთან უშუალო კონტაქტმა შესაძლებელია გამოიწვიოს ნერგის ფესვების დაწვა და გახმობა. განოყიერების საორიენტაციო სქემა N90-120, P205 -90-120, K - 60 -90.

### ნიადაგის მოვლის პრინციპები

ვაშლის ბაღში ნიადაგის მოვლა ერთ-ერთი საპასუხის-მგებლო და მნიშვნელოვანი აგროტექნიკური ღონისძიებაა, რომლის ძირითადი მიზანია, ოპტიმალური პირობების შექმნა მცენარეების ნორმალური განვითარებისათვის, რათა არ შეიქმნას სირთულეები საკვები ელემენტებით, წყლით და სინათლით ბაღის უზრუნველყოფის, აგრეთვე, სამუშაო ძალისა და ტექნიკის მოძრაობის კუთხით.

თანამედროვე ტიპის ვაშლის ბაღში გამოყენებულია ნიადაგის მოვლის მთავარი პრინციპი: ხეების მწკრივი 0.8-1.0 მეტრის სიგანეზე თავისუფალი უნდა იყოს სარეველებისგან, რომლებიც კონკურენციას უწევენ კულტურულ მცენარეს, ხოლო რიგთაშორისებში გამოყენებული იქნას დაკორდება, რომელიც მიიღწევა ბალახების ხშირი თიბვითა და ნათიბის რიგთაშორისებში ჩატოვებით.

### სხვლა-ფორმირება

ვაშლის ფორმირების საუკეთესო მეთოდს წარმოადგენს ცენტრალურ-ლიდერული წესით ფორმირება, ინტენსიურ ბაღებში იყენებენ შპინდელის, მაღალი შპინდელის, სოლაქსის, იფსილონისებურ, ტატურას და სხვა ტიპის ფორმირების მიდგომებსაც.

### საყრდენის მოწყობა

ინტენსიურ ბაღებში საყრდენი სისტემის მოწყობა ხდება 300 - 350 სმ ხის, ბეტონის ან მოთუთიებული მეტალის ბოძების გამოყენებით. გავრცელებულია 3 ან 4 მავთულიანი შპალერის სისტემები. ბოძებს შორის დაშორება შესაძლებელია იყოს 5 - 8 მეტრი.

### მცენარეთა დაცვა

ვაშლის წარმატებული მოყვანა შეუძლებელია მავნებელი-დაავადებებისგან მიზანმიმართული ინტეგრირებული დაცვის გარეშე. ვაშლს განსაკუთრებით აზიანებს დაავადებები: ქეცი და ნაცარი, ასევე მავნებლები (ვაშლის და აღმოსავლური ნაყოფჭამიები, ბუგრები, ტკიპები, მენალმიები და სხვა). ამიტომ აუცილებელია მცენარეთა დაცვის შესაბამისი ღონისძიებების ჩატარება შესაბამისი სქემების გამოყენებით.

### ნაყოფების გამოხშირვა

ვაშლი უფრო მეტ ყვავილს იძლევა, ვიდრე მოსხმა შეუძლია, ამიტომ ადრე ზაფხულში ატარებენ ზედმეტი ნაყოფების შეცლას. ამ ოპერაციის მიზანია: ტოტების ჩამოტყვრვის თავიდან არიდება, მსხვილი ნაყოფების მიღება, ნაყოფების ფერის და ხარისხის გაუმჯობესება, მომავალი წლის სანაყოფე კვირტების ჩასახვა, მენლეობის თავიდან აცილება. ნაყოფების გამოხშირვის ოპერაციის ჩატარება უნდა მოხდეს ყვავილობის დამთავრებიდან 30 - 40 დღის პერიოდში. გამოხშირვას ახდენენ მაშინ, როდესაც ნაყოფის დიამეტრი გადააჭარბებს 20 მმ-ს. საქართველოში ეს პერიოდი დაახლოებით ივნისის დასაწყისისთვის დგება. ნაყოფების გამოხშირვა შესაძლებელია როგორც ქიმიური, ისე მექანიკური (ხელით მოცილება) მეთოდებით ან ორივე მეთოდის კომბინაციით.

### კრეფა

კრეფა უნდა ჩატარდეს მხოლოდ მშრალ ამინდში, ნვიმიანი ამინდის შემდეგ კრეფა დასაშვებია მხოლოდ მაშინ, როდესაც ნაყოფზე წვეთები აღარ იქნება. თუ ხილი დანაშულია, კრეფა უნდა გადაიდოს 1-2 საათით, ნამის შემობრუნებამდე. კრეფის დროს ხის ვარჯი პირველ და მეორე იარუსებზე ნაწილდება; ნაყოფი იკრეფება ჯერ ქვედა იარუსის, შემდეგ კი - ზედა იარუსის ტოტებზე.

ვაშლის კრეფა ხორციელდება შემდეგნაირად: ნაყოფი ხელისგულში თავსდება, შემდეგ ნაყოფის ყუნწი ზევით და გვერდზე გადაწევის გზით ხდება ნაყოფის კრეფა. ამ დროს აუცილებელია ხილის ყუნწის შენარჩუნება. დაუშვებელია ნაყოფის ტოტიდან ქვევით ჩამოგლეჯა. კრეფის დროს თავიდან უნდა იყოს აცილებული ნაყოფის ერთმანეთთან მიხეთქება და დაჟეჟვა. აღსანიშნავია, რომ ხილის კანის დაუზიანებლობა და მისი დაუჟეჟავი ზედაპირი განაპირობებს შენახვის გახანგრძლივებას.

კრეფის დროს ყურადღება უნდა მიექცეს, რომ სანაყოფე ტოტები არ დაზიანდეს და არ დაიმტვრეს. ზაფხულის ზოგიერთი ჯიში მნიშვნელოვნად სხვადასხვა დროს, ამიტომ ორ-სამ ვადაში კრეფას მოითხოვს.



# ჩაის წარმოების საინვესტიციო შესაძლებლობები



საქართველოში ჩაის წარმოების ისტორია 1848 წლიდან იწყება, როდესაც ოზურგეთში და სოხუმის ბოტანიკურ ბაღში პირველი ნარგავები გაჩნდა. 1900 წელს ქართულმა ჩაიმ პარიზის გამოფენაზე საუკეთესო ხარისხის აღიარების ჯილდო მიიღო.

უახლოეს წარსულში მეჩაიეობა საქართველოს აგრარული სექტორის ერთ-ერთი უმთავრესი დარგი იყო. წელიწადში, საშუალოდ, 100-120 ათასი ტონა პროდუქცია ინარმოებოდა, საიდანაც 95-115 ათას ტონამდე ექსპორტზე გადიოდა.

ამჟამად, ჩაის პლანტაციები 19 ათას ჰექტარამდე ფართობზეა შემორჩენილი, აქედან ექსპლუატაციაშია 2.4 ათას ჰექტარამდე, დანარჩენი 16.6 ათასი ჰექტარი გატყვევებულია და

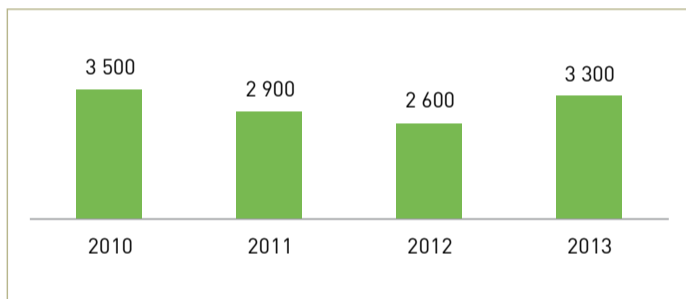
ეკალბარდებითაა დაფარული, აქედან დაახლოებით 7.5 ათასი ჰექტარი რეაბილიტაციას ექვემდებარება.

ჩაის მწარმოებელი რეგიონებია: გურია, სამეგრელო, აჭარა და იმერეთი.

საქართველოში, ხელსაყრელი ნიადაგურ-კლიმატური პირობების გამო, ჩაის კრეფის სეზონი 6 თვე გრძელდება.

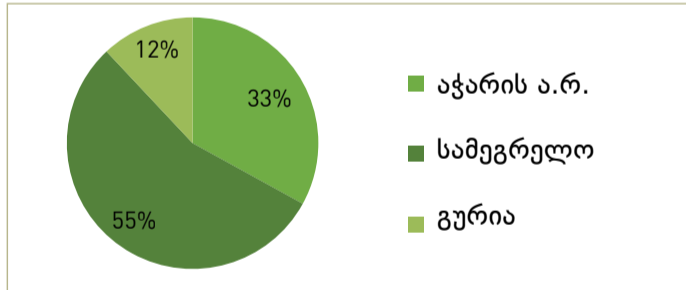
წედლეულის მაღალი ხარისხი და კონკურენტული ფასი ქართული ჩაის ძირითად უპირტესობას წარმოადგენს.

## წარმოება წლების მიხედვით (ტონა) ბაზრები



წყარო: საპსტაბი

## წარმოება რეგიონების მიხედვით



წყარო: საპსტაბი

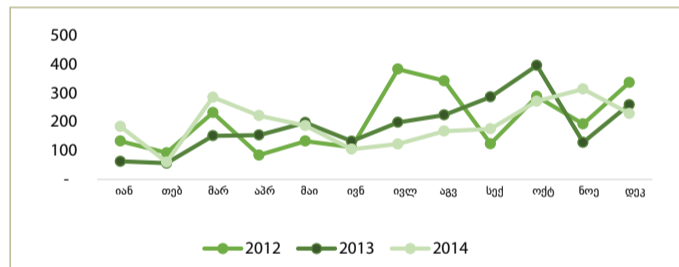
## საინვესტიციო შესაძლებლობები

- წარმოების საშუალებების მიწოდება (მცენარეთა დაცვის საშუალებები, სასუქები და სხვა)
- ტექნიკისა და ტექნოლოგიების მიწოდება
- სასოფლო-სამეურნეო მანქანა-დანადგარებისა და ხელსაწყოების მიწოდება
- გადამამუშავებელი მოწყობილობებისა და ტექნოლოგიების მიწოდება
- თანამედროვე ტექნოლოგიების გამოყენებით ჩაის წარმოების განვითარება
- პროდუქციის შენახვისთვის მომსახურების მიწოდება
- დამატებითი ღირებულების შესაქმნელად მომსახურების მიწოდება

## დარგვის და მოსავლის აღების პერიოდები

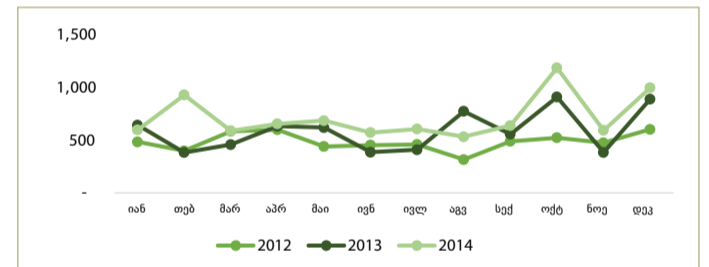
თვეები	I	II	III	IV	V	VI	VII	VIII	IX	X	XI	XII
დარგვა												
მოსავლის აღება												

## აქსორტი თვეების მიხედვით (1000 აშშ დოლარი)



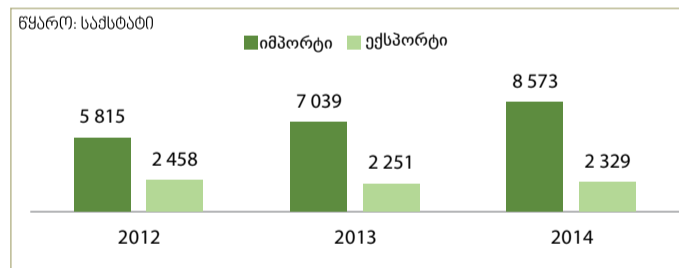
წყარო: საპსტაბი

## იმპორტი თვეების მიხედვით (1000 აშშ დოლარი)



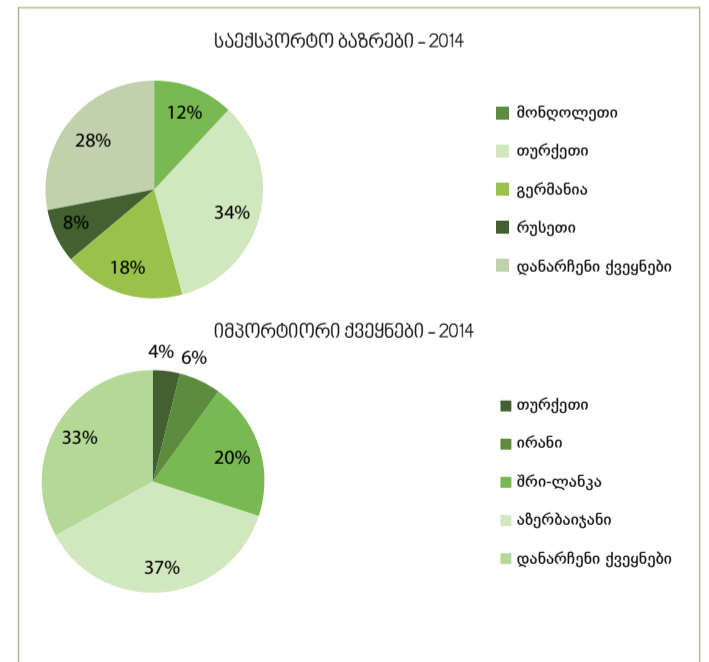
წყარო: საპსტაბი

## აქსორტი-იმპორტი წლების მიხედვით (1000 აშშ დოლარი)



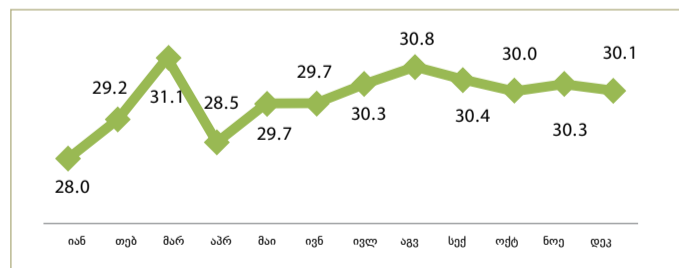
წყარო: საპსტაბი

## ძირითადი საპროდუქტო პარტნიორები



წყარო: საპსტაბი

## საცალო საბაზრო ფასები თვეების მიხედვით (ჩაის ფოთოლი) - 2014 (ლარი/კგ)



წყარო: საპსტაბი

ფინანსური მაჩვენებლები*	
ფართობი (პლანტაციის რეაბილიტაცია)	13ა
საწყისი საინვესტიციო კაპიტალი	4 010 ლარი
უკუგაბის პერიოდი	მე-5 წელი
IRR (8 წელი)	26 %

\* მაჩვენებლები ეყრდნობა პირობით გათვლებს და გაანგარიშებულია 2015 წლის იანვარ-თებერვალში არსებული მონაცემების საფუძველზე