



საქართველოს
ნავთობისა და გაზის
კორპორაცია

„აღმოსავლეთ-დასავლეთის“ მაგისტრალური გაზსადენის
“ნატახტარი-ლახურას” მონაკვეთის
მშენებლობისა და ექსპლუატაციის პროექტის ცვლილების

სკრინინგის ანგარიში

სარჩევი

1. შესავალი.....	3
2. „აღმოსავლეთ-დასავლეთის“ მაგისტრალური გაზსადენის “ნატახტარი- ლახურას” მონაკვეთის მშენებლობისა და ექსპლუატაციის პროექტის ცვლილებების აღწერა	4
3. გარემოზე ზემოქმედების შეფასება და ანალიზი	46
3.1. ზემოქმედება ატმოსფერული ჰაერის ხარისხზე.....	46
3.2. ხმაურის გავრცელება	46
3.3. ზემოქმედება ნიადაგზე.....	46
3.4. ზემოქმედება გეოლოგიურ გარემოზე	46
3.5. ზემოქმედება მიწისქვეშა წყლებზე	47
3.6. ზედაპირული წყლების დაბინძურება.....	47
3.7. ზემოქმედება მცენარეულ საფარზე.....	47
3.8. ზემოქმედება ცხოველთა სამყაროზე	47
3.9. ზემოქმედება კულტურულ მემკვიდრეობაზე	47
3.10. ზემოქმედება სოციალურ გარემოზე.....	48

1. შესავალი

საქართველოს მაგისტრალური გაზსადენების სისტემის განვითარების პროექტის ფარგლებში სს „საქართველოს ნავთობისა და გაზის კორპორაციის“ მიერ შესწავლილ იქნა „საგურამო-გორის“ მონაკვეთზე არსებული უმოქმედო და გამოუყენებელი გაზსადენების ტექნიკური მდგომარეობა. შესწავლის მიზანს წარმოადგენდა აღნიშნული უმოქმედო და გამოუყენებელი მილსადენების შემდგომი განვითარების სტრატეგიის შემუშავება.

ჩატარებული კვლევების შედეგად მიღებულ იქნა გადაწყვეტილება უახლოესი 2-3 წლის განმავლობაში მომხდარიყო „აღმოსავლეთ-დასავლეთის“ მაგისტრალური გაზსადენის „ნატახტარი-ლახურას“ 31,430 კმ-იანი მონაკვეთის მშენებლობა.

„კორპორაციის“ და მის მიერ დაქირავებული ექსპერტთა ჯგუფის მიერ მომზადებულ იქნა „აღმოსავლეთ-დასავლეთის“ მაგისტრალური გაზსადენის ნატახტარი-ლახურას მონაკვეთის მშენებლობისა და ექსპლუატაციის გარემოზე ზემოქმედების შეფასების ანგარიში რის საფუძველზეც 22.11.2017 წელს საქართველოს გარემოსა და ბუნებრივი რესურსების დაცვის სამინისტრომის მიერ გაიცა N86 ეკოლოგიური ექსპერტიზის დასკვნა.

თავდაპირველად „კორპორაციის“ მიერ განხორციელდა აღნიშნული პროექტის „ქსანი-ლახურას“ (პკ 174+50-დან პკ 313+96,87-მდე) დაახლოებით 14 კმ-იანი მონაკვეთის მშენებლობა.

მილსადენის დარჩენილ (პკ 0-დან პკ 174+50-მდე) დაახლოებით 18 კმ-იან მონაკვეთზე ობიექტის სამშენებლოდ მომზადების ეტაპზე, საპროექტო გაზსადენის ტრასის გასწვრივ არსებული მიწის ნაკვეთების მფლობელების ნაწილთან ვერ მოხერხდა შეთანხმების მიღწევა რის გამოც საჭირო გახდა N86 ეკოლოგიური ექსპერტიზით დამტკიცებული გაზსადენის სამშენებლო ტრასის უმნიშვნელო ცვლილება, კერძოდ საპროექტო გაზსადენის დერეფნის 23 მონაკვეთზე მოხდა სამშენებლო დერეფნის შემცირება და მილსადენის საპროექტო ღერძის მცირედი ცვლილება. გაზსადენის იმ მონაკვეთებზე, რომელსაც ცვლილება არ შეეხება, მიღებული ტექნიკური გადაწყვეტები დარჩა თავდაპირველი პროექტის შესაბამისად.

საქართველოს კანონის „გარემოსდაცვითი შეფასების კოდექსის“ მე-5 მუხლის მე-12 ნაწილის მოთხოვნების გათვალისწინებით, დაგეგმილ ცვლილებებზე მომზადდა სკრინინგის ანგარიში.

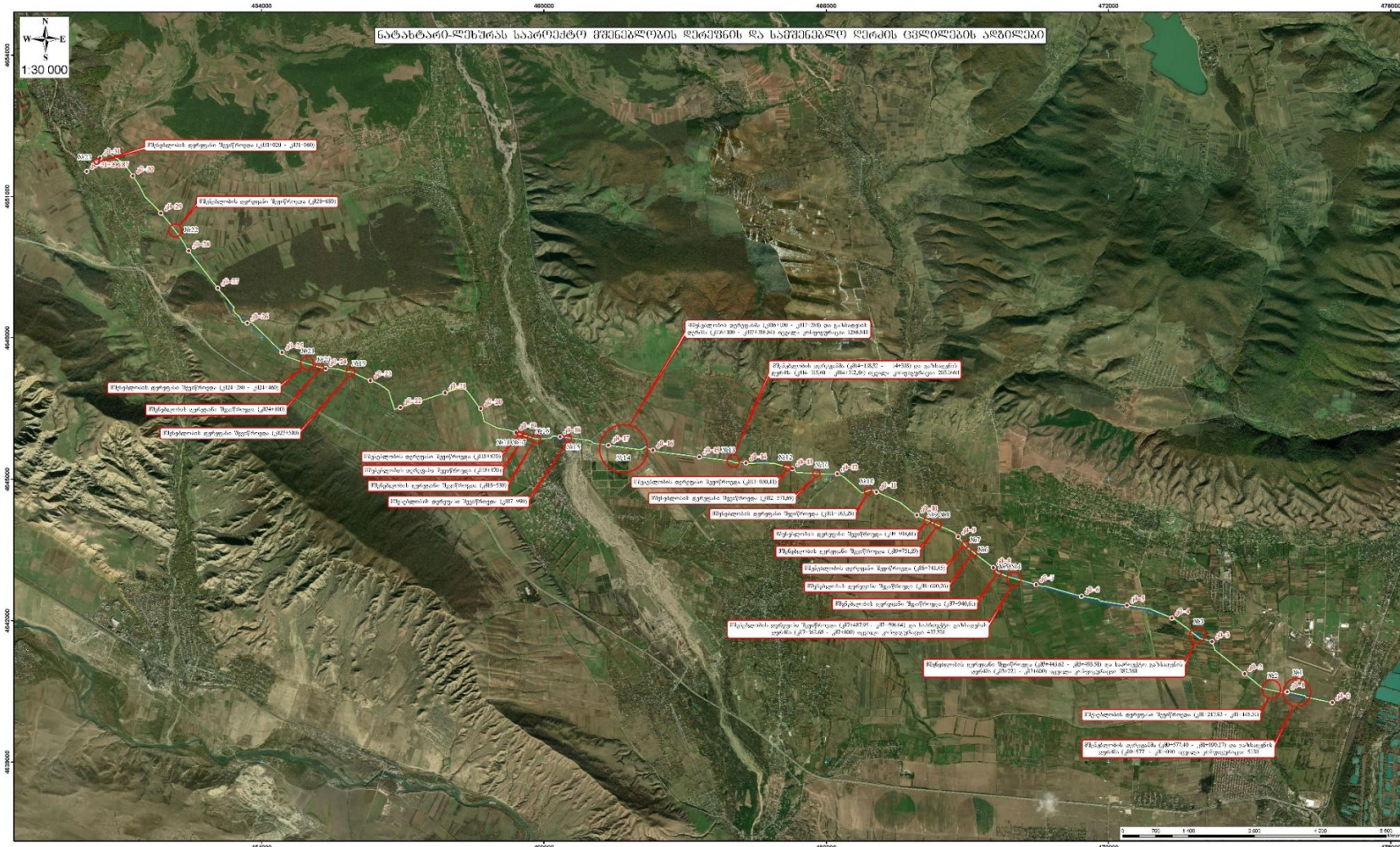
პროექტში შეტანილი ცვლილებები არ არის მასშტაბური და უმეტეს შემთხვევაში გაზსადენის კორექტირებული მონაკვეთები უმნიშვნელოდ იქნება გადახრილი თავდაპირველი პროექტით გათვალისწინებული მარშრუტიდან. დაგეგმილი ცვლილებები მხოლოდ მცირე მანძილებზე შეიცვლის თავდაპირველი პროექტით გათვალისწინებულ მარშრუტს, რაც არ არის დაკავშირებული გარემოზე ზემოქმედების შესაძლო ზრდასთან.

პროექტში განხორციელებული ცვლილებების დეტალური აღწერა მოცემულია მეორე თავში.

2. „აღმოსავლეთ-დასავლეთის“ მაგისტრალური გაზსადენის “ნატახტარი-ლახურას” მონაკვეთის მშენებლობისა და ექსპლუატაციის პროექტის ცვლილებების აღწერა

„აღმოსავლეთ-დასავლეთის“ მაგისტრალური გაზსადენის “ნატახტარი-ლახურას” მონაკვეთის მშენებლობისა და ექსპლუატაციის პროექტის ტრასის ცვლილებები არის ორი სახის: სამშენებლო დერეფნის შევიწროვება და გაზსადენის ტრასის შეცვლა. ცვლილებები შეეხო გაზსადენის 23 ლოკაციას. თითოეული ცვლილება დეტალურად არის აღწერილი ქვემოთ მოცემულ სიტუაციურ რუკებზე.

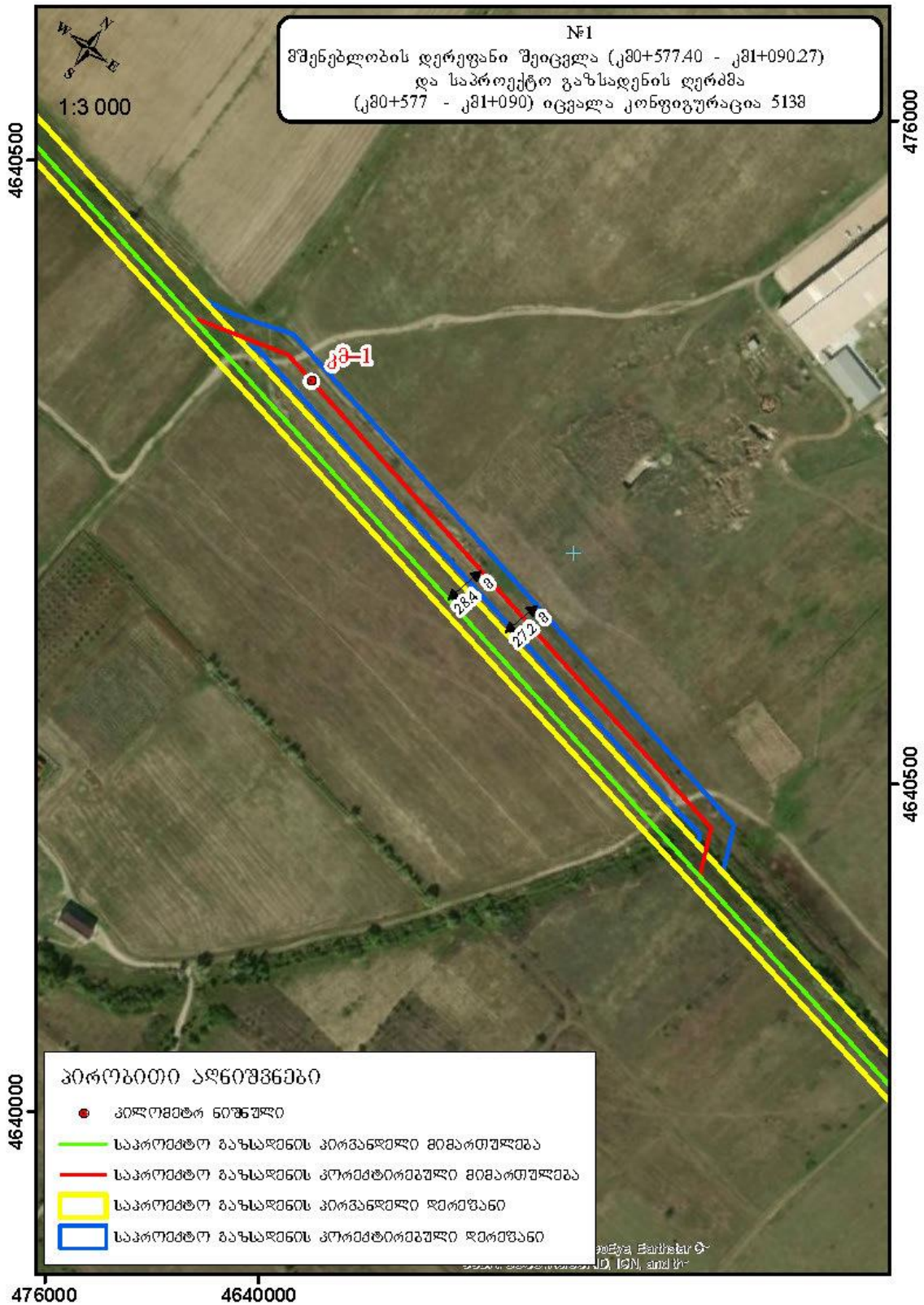
„აღმოსავლეთ-დასავლეთის“ მაგისტრალური გაზსადენის „ნატახტარი-ლექურას“ მონაკვეთის მშენებლობისა და ექსპლუატაციის პროექტის ცვლილებების სრული სიტუაციური რუკა



ცვლილება N1

როგორც ქვემოთ მოცემულ სიტუაციურ რუკა N1-ზე ჩანს, აღნიშნულ ტერიტორიაზე მოხდა როგორც დერეფნის, ასევე გაზსადენის ღერძის ცვლილება. აღნიშნული ცვლილება განხორციელდა იმის გამო, რომ ვერ მოხერხდა კერძო მიწის ნაკვეთის მესაკუთრესთან შეთანხმების მიღწევა. დაგეგმილი ცვლილება არის მცირე მასშტაბის, არ იწვევს ექსპლუატაციის პირობების შეცვლას, ახალი დერეფანი (მიმდებარე ტერიტორია) კი უკვე შესწავლილ გარემოს წარმოადგენს გზშ-ს ეტაპზე და შესაბამისად, გარემოს კომპონენტებზე დამატებით ზემოქმედებას ადგილი არ ექნება. საპროექტო გაზსადენის ღერძმა, როგორც რუკაზე ჩანს, გადაინაცვლა 28,4 მეტრით, ხოლო გაზსადენის სამშენებლო დერეფანმა 27,2 მეტრით.

სიტუაციური რუკა N1



ცვლილება N2

აღნიშნულ მონაკვეთზე მოხდა მხოლოდ სამშენებლო დერეფნის შევიწროვება (იხ, სიტუაციური რუკა N2), ცვლილება განხორციელდა იმის გამო, რომ ვერ მოხერხდა კერძო მიწის ნაკვეთის მესაკუთრესთან შეთანხმების მიღწევა. აღნიშნულ მონაკვეთზე დაგეგმილი ცვლილება არის მცირე მასშტაბის, არ იწვევს ექსპლუატაციის პირობების შეცვლას, შემცირებული დერეფანი კი უკვე შესწავლილ გარემოს წარმოადგენს გზშ-ს ეტაპზე და შესაბამისად, გარემოს კომპონენტებზე დამატებით ზემოქმედებას ადგილი არ ექნება. საპროექტო დერეფანმა როგორც რუკაზე ჩანს, შემცირდა 3,6 და 3.5 მეტრით.

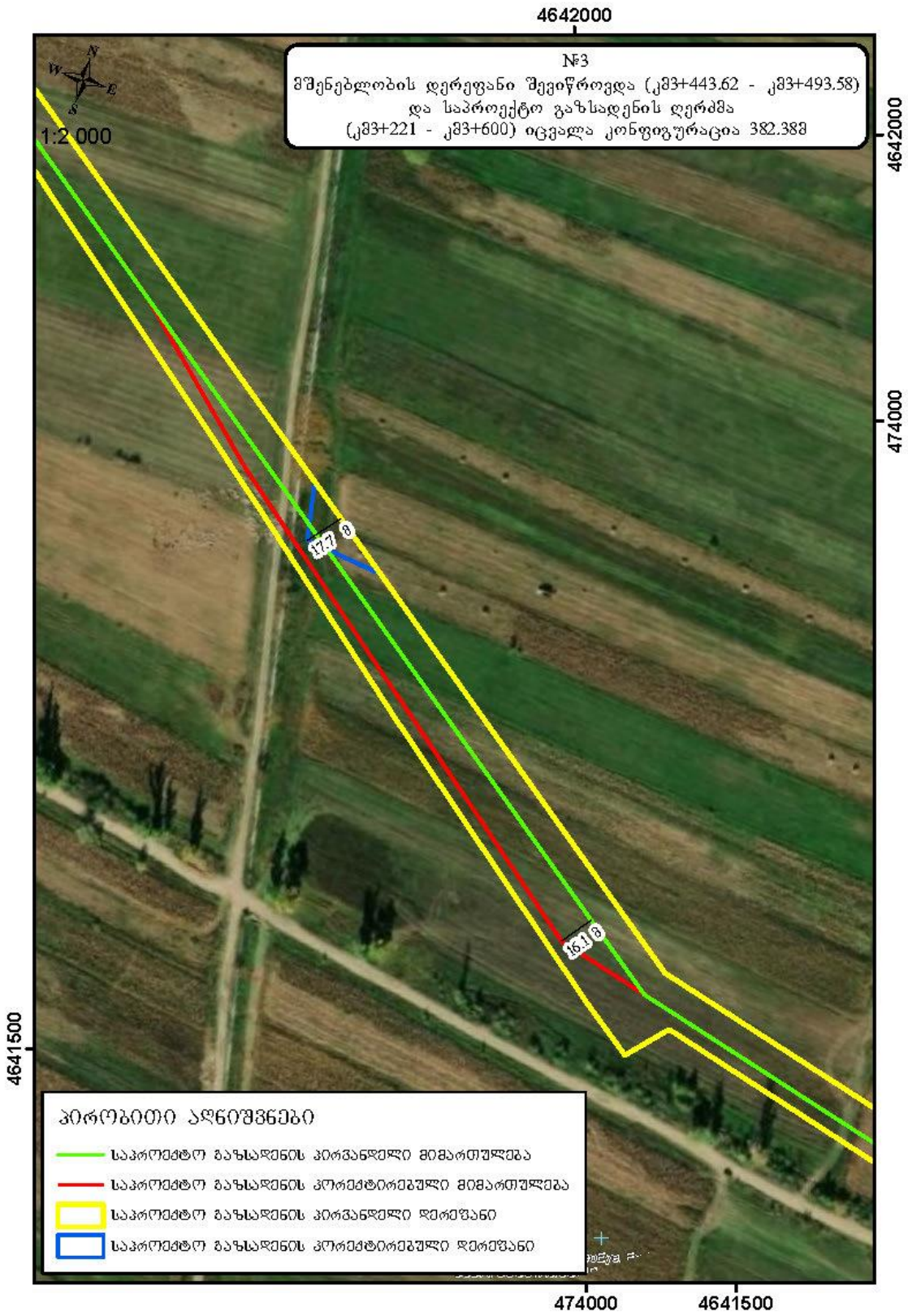
სიტუაციური რუკა N2



ცვლილება N3

როგორც ქვემოთ მოცემულ სიტუაციურ რუკა 3-ზე ჩანს, აღნიშნულ მონაკვეთზე მოხდა როგორც დერეფნის, ასევე გაზსადენის ღერძის ცვლილება. მიზეზი, ანალოგიურად სხვა ცვლილებებისა, არის კერძო მიწის ნაკვეთის მესაკუთრესთან შეთანხმების მიუღწევლობა. აღნიშნულ მონაკვეთზე დაგეგმილი ცვლილება არის მცირე მასშტაბის, არ იწვევს ექსპლუატაციის პირობების შეცვლას, შემცირებული დერეფანი კი გზშ-ს ეტაპზე უკვე შესწავლილ გარემოს წარმოადგენს და შესაბამისად, გარემოს კომპონენტებზე დამატებით ზემოქმედებას ადგილი არ ექნება. საპროექტო გაზსადენის ღერძმა სამშენებლო დერეფნის ფარგლებში გადაინაცვლა 16,1 მეტრით, ხოლო გაზსადენის დერეფნის სიგანე კი შემცირდა 17,7 მეტრით (იხ. სიტუაციური რუკა N3).

სიტუაციური რუკა N3



ცვლილება N4, 5

ქვემოთ მოცემულ სიტუაციურ რუკაზე N4 გაერთიანებულია ორი ცვლილება, დერეფანი შევიწროვდა 15 მეტრით, რამაც გამოიწვია საპროექტო გაზსადენის ღერძის ცვლილება 8,2 მეტრით დერეფნის ფარგლებში, ასევე გვაქვს დერეფნის შევიწროვება 6,6 მეტრით. ცვლილების მიზეზი ამ შემთხვევაშიც არის კერძო მიწის ნაკვეთის მესაკუთრებთან შეთანხმების მიუღწევლობა. რაც შეეხება გარემოსდაცვითი კუთხით შეფასებას, საპროექტო ტერიტორია აქაც უკვე შესწავლილ გარემოს მოიცავს, შესაბამისად, რაიმე სახის დამატებითი ზემოქმედების ზრდა მოსალოდნელი არ არის.

სიტუაციური რუკა N4,



ცვლილება N6, 7

ქვემოთ მოცემულ სიტუაციურ რუკაზე N5 გაერთიანებულია ორი ცვლილება (N6,7) დერეფანი შევიწროვდა 3,4 და 3,6 მეტრით. ცვლილების მიზეზი ამ შემთხვევაშიც არის კერძო მიწის ნაკვეთის მესაკუთრესთან შეთანხმების მიუღწევლობა. აღნიშნულ მონაკვეთზე დაგეგმილი ცვლილებები არის მცირე მასშტაბის, არ იწვევს ექსპლუატაციის პირობების შეცვლას, რაც შეეხება გარემოსდაცვითი კუთხით შეფასებას, საპროექტო ტერიტორია აქაც უკვე შესწავლილ გარემოს მოიცავს, შესაბამისად, რაიმე სახის დამატებითი ზემოქმედების ზრდა მშენებლობისა და ექსპლუატაციის ეტაპებზე მოსალოდნელი არ არის.

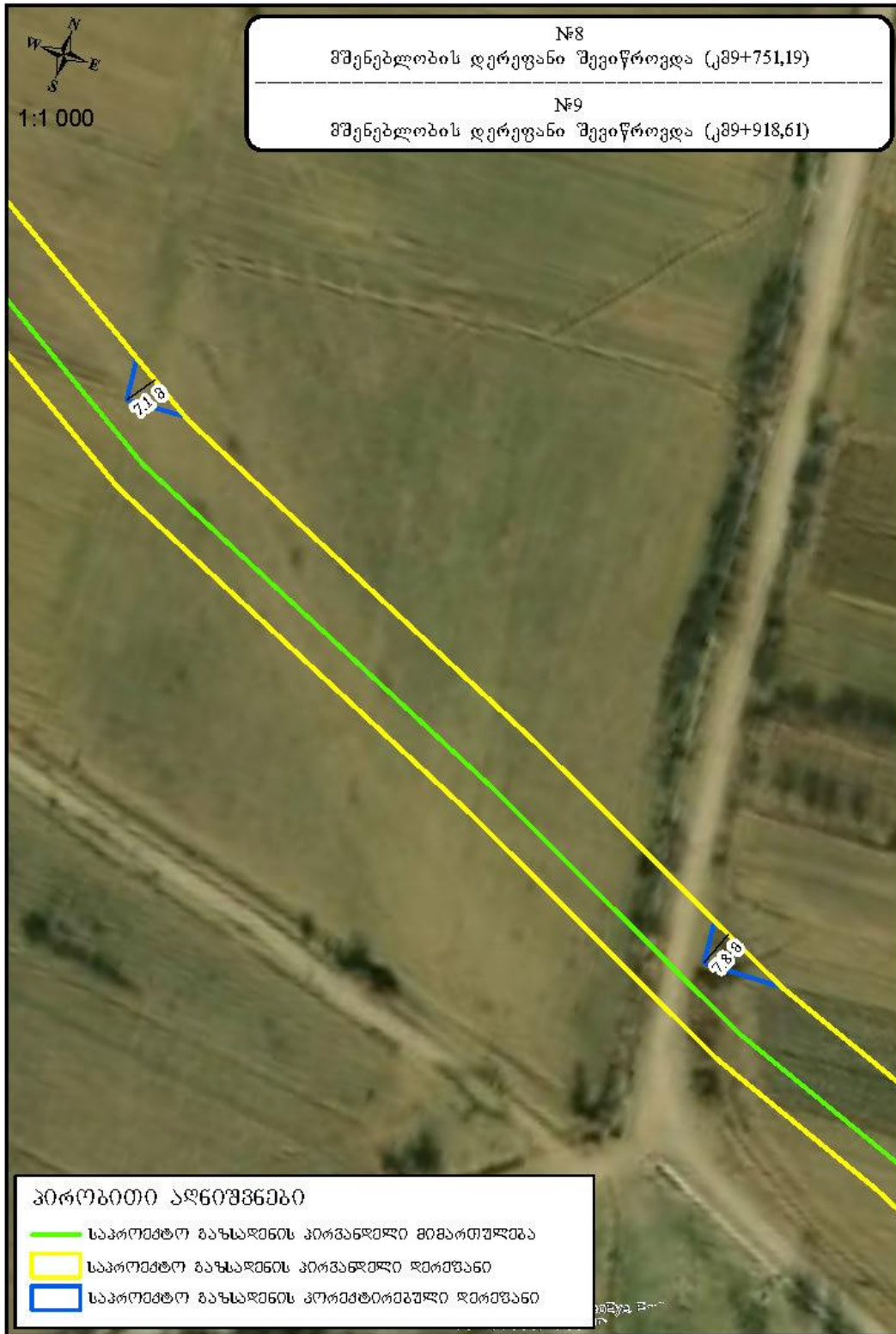
სიტუაციური რუკა N5



ცვლილება N8, 9

ქვემოთ მოცემულ სიტუაციურ რუკაზე N6 გაერთიანებულია ორი ცვლილება (N8,9). დერეფანი შევიწროვდა 7,1 და 7,8 მეტრით. ცვლილების მიზეზი ამ შემთხვევაშიც არის კერძო მიწის ნაკვეთის მესაკუთრესთან შეთანხმების მიუღწევლობა. აღნიშნულ მონაკვეთზე დაგეგმილი ცვლილებები არის მცირე მასშტაბის, არ იწვევს ექსპლუატაციის პირობების შეცვლას, საპროექტო ტერიტორია აქაც გზმ-ს ეტაპზე შესწავლილ გარემოს მოიცავს, შესაბამისად, რაიმე სახის დამატებითი ზემოქმედების ზრდა მშენებლობისა და ექსპლუატაციის ეტაპებზე მოსალოდნელი არ არის.

სიტუაციური რუკა N6



ცვლილება N10

სიტუაციურ რუკა N7-ზე მოცემულ მონაკვეთზე სამშენებლო დერეფანი შევიწროვდა 2,5 მეტრით. ცვლილების მიზეზი ამ შემთხვევაშიც არის კერძო მიწის ნაკვეთის მესაკუთრესთან შეთანხმების მიუღწევლობა. აღნიშნულ მონაკვეთზე დაგეგმილი ცვლილება არის მცირე მასშტაბის, არ იწვევს ექსპლუატაციის პირობების შეცვლას, საპროექტო ტერიტორია აქაც გზმ-ს ეტაპზე შესწავლილ გარემოს მოიცავს, შესაბამისად, რაიმე სახის დამატებითი ზემოქმედების ზრდას მშენებლობისა და ექსპლუატაციის ეტაპებზე ადგილი არ ექნება.

სიტუაციური რუკა N7



ცვლილება N11

სამშენებლო დერეფანი შევიწროვდა 1,5 მეტრით (იხ. სიტუაციური რუკა N8). დაგეგმილი ცვლილება არის მცირე მასშტაბის, არ იწვევს ექსპლუატაციის პირობების შეცვლას, საპროექტო ტერიტორია აქაც გზშ-ს ეტაპზე შესწავლილ გარემოს მოიცავს, შესაბამისად, რაიმე სახის დამატებითი ზემოქმედების ზრდა მშენებლობისა და ექსპლუატაციის ეტაპებზე მოსალოდნელი არ არის.

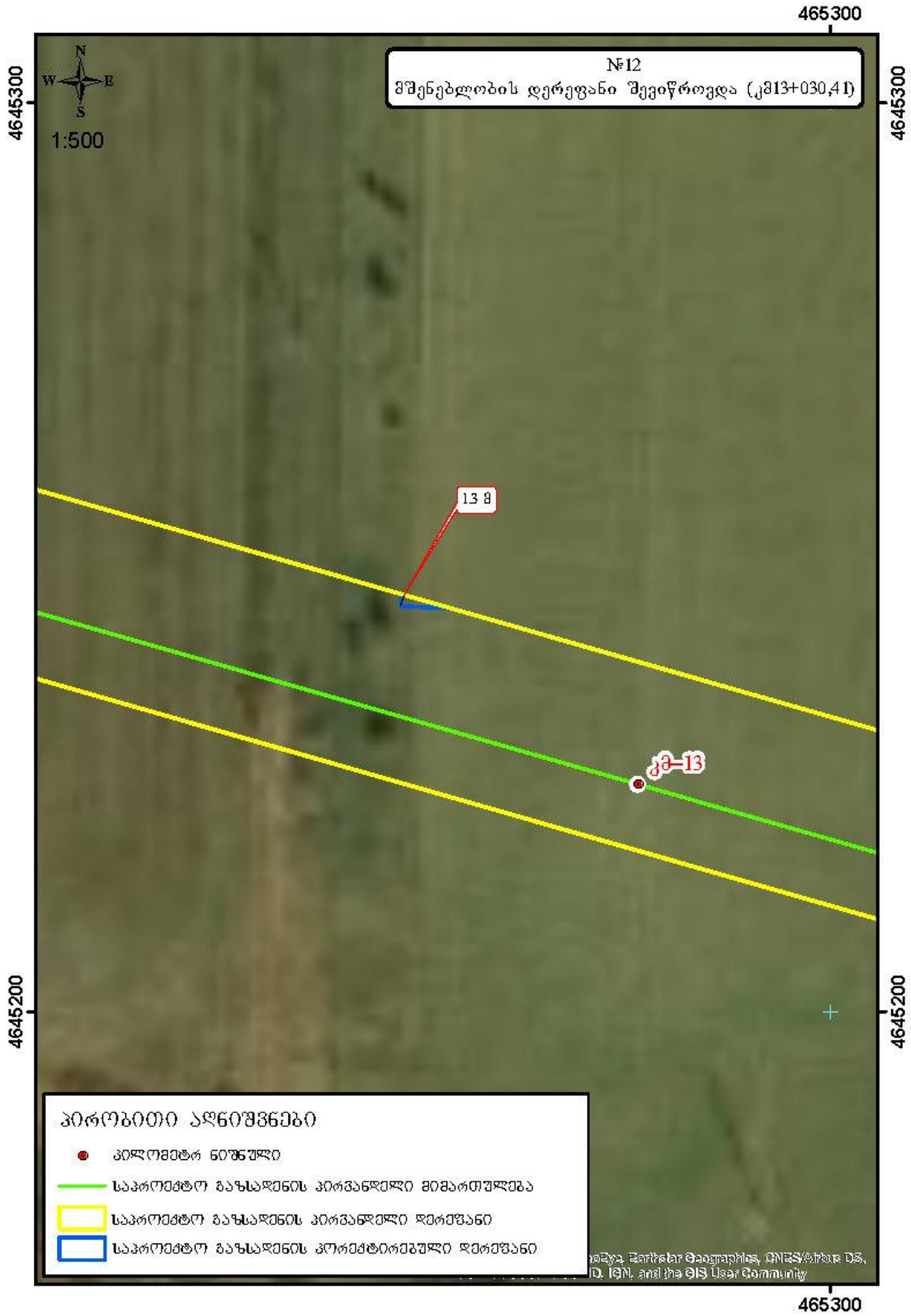
სიტუაციური რუკა N8



ცვლილება N12

სამშენებლო დერეფანი შევიწროვდა 1,3 მეტრით (იხ. სიტუაციური რუკა N9). დაგეგმილი ცვლილება არის მცირე მასშტაბის, არ იწვევს ექსპლუატაციის პირობების შეცვლას, საპროექტო ტერიტორია აქაც გზშ-ს ეტაპზე შესწავლილ გარემოს მოიცავს, შესაბამისად, რაიმე სახის დამატებითი ზემოქმედების ზრდას მშენებლობისა და ექსპლუატაციის ეტაპებზე ადგილი არ ექნება.

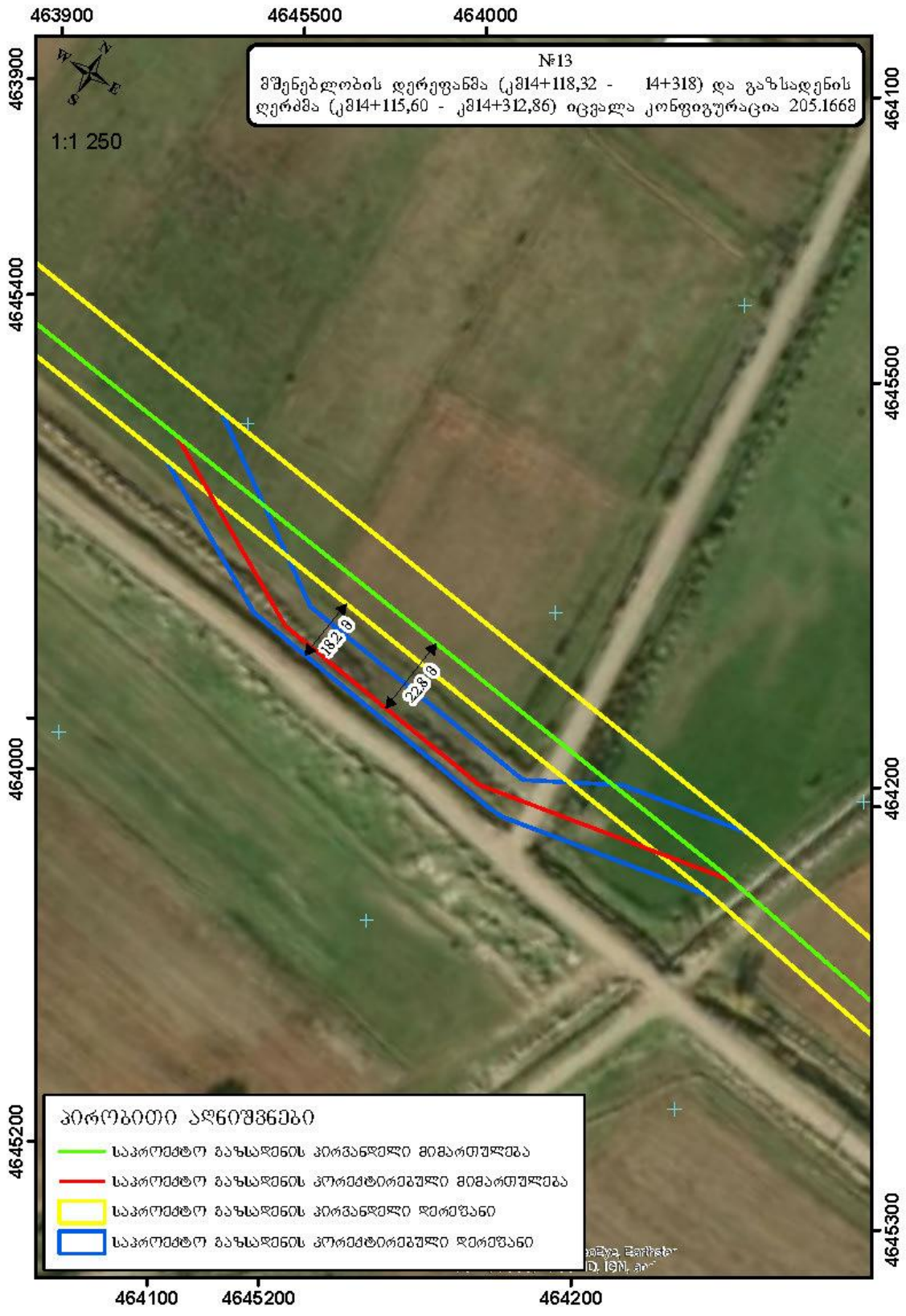
სიტუაციური რუკა N9



ცვლილება N13

სამშენებლო დერეფანმა და გაზსადენის ღერძმა იცვალა კონფიგურაცია, (იხ. სიტუაციური რუკა N10). აღნიშნული ცვლილება განხორციელდა იმის გამო, რომ ვერ მოხერხდა კერძო მიწის ნაკვეთის მესაკუთრესთან მოლაპარაკებების წარმოება. დაგეგმილი ცვლილება არის მცირე მასშტაბის, არ იწვევს ექსპლუატაციის პირობების შეცვლას, ახალი დერეფანი (ძველი დერეფნის მიმდებარე ტერიტორია) გზშ-ს ეტაპზე უკვე შესწავლილ გარემოს წარმოადგენს და შესაბამისად, გარემოს კომპონენტებზე დამატებით ზემოქმედებას ადგილი არ ექნება. საპროექტო გაზსადენმა როგორც რუკაზე ჩანს, გადაინაცვლა 22,8 მეტრით, ხოლო დერეფანმა 18,2 მეტრით.

სიტუაციური რუკა N10



№13
 შუენებლობის დერეფანში (კმ14+118,32 - 14+318) და გაზსადენის
 დერეფნი (კმ14+115,60 - კმ14+312,86) იცვალა კონფიგურაცია 205.1668



1:1 250

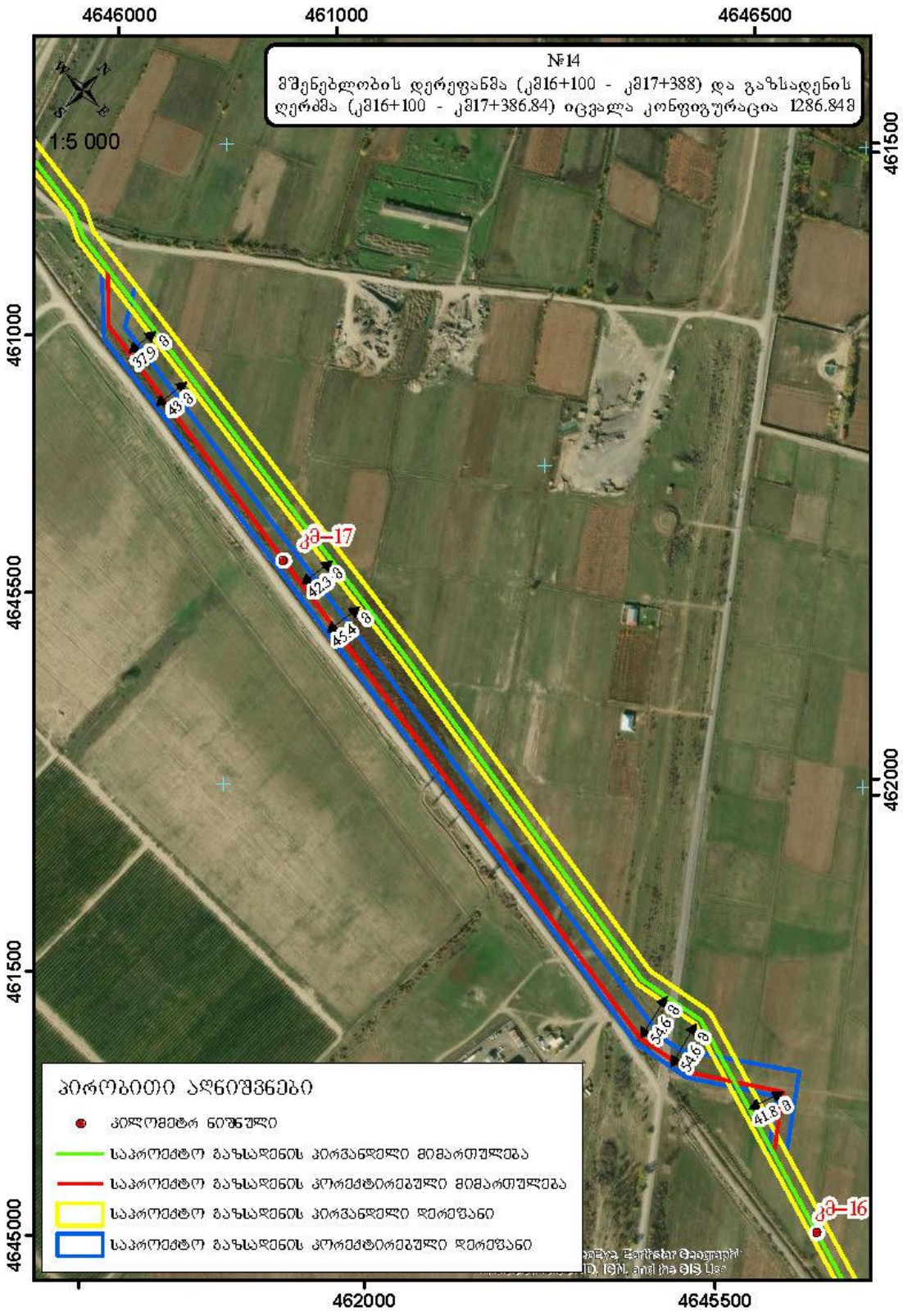
- პირობითი აღნიშვნები**
- საპროექტო გაზსადენის პირმანდელი მიმართულება
 - საპროექტო გაზსადენის კონსტრუქციული მიმართულება
 - საპროექტო გაზსადენის პირმანდელი დერეფანი
 - საპროექტო გაზსადენის კონსტრუქციული დერეფანი

სადაზო, გარეგანი
 ინჟინერი

ცვლილება N14

სამშენებლო დერეფანმა და გაზსადენის ღერძმა იცვალა კონფიგურაცია, (იხ. სიტუაციური რუკა N11). აღნიშნული ცვლილება განხორციელდა იმის გამო, რომ ვერ მოხერხდა კერძო მიწის ნაკვეთის მესაკუთრეებთან შეთანხმების მიღწევა. დაგეგმილი ცვლილება არის მცირე მასშტაბის, არ იწვევს ექსპლუატაციის პირობების შეცვლას, ახალი დერეფანი (ძველი დერეფნის მიმდებარე ტერიტორია) გზშ-ს ეტაპზე უკვე შესწავლილ გარემოს წარმოადგენს და შესაბამისად, გარემოს კომპონენტებზე დამატებით ზემოქმედებას ადგილი არ ექნება.

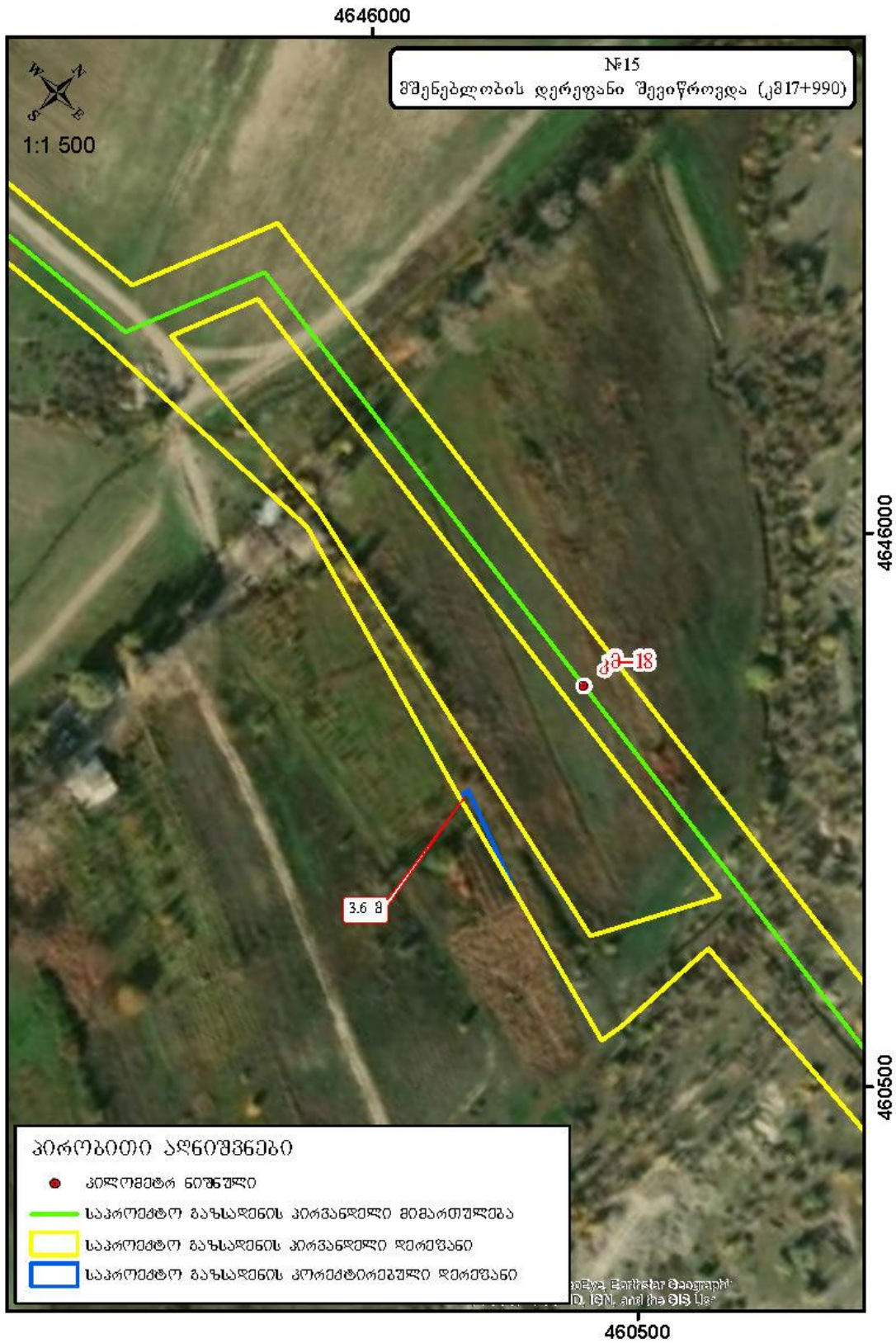
სიტუაციური რუკა N11



ცვლილება N15

სამშენებლო დერეფანი შევიწროვდა 3,6 მეტრით (იხ. სიტუაციური რუკა N12). ცვლილება არის მცირე მასშტაბის, არ იწვევს ექსპლუატაციის პირობების შეცვლას, საპროექტო ტერიტორია გზმ-ს ეტაპზე შესწავლილ გარემოს მოიცავს, შესაბამისად, რაიმე სახის დამატებითი ზემოქმედების ზრდას მშენებლობისა და ექსპლუატაციის ეტაპებზე ადგილი არ ექნება.

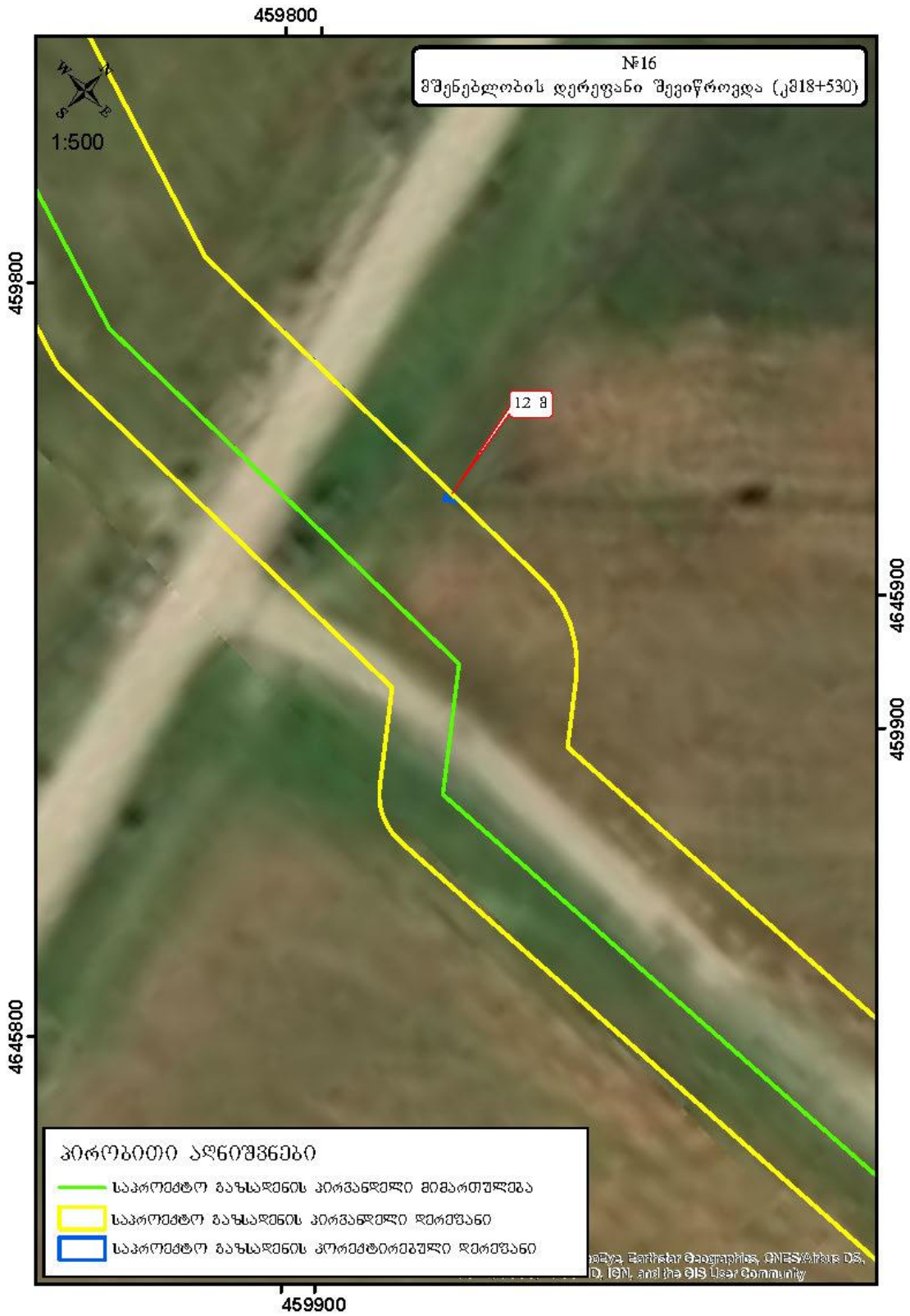
სიტუაციური რუკა N12



ცვლილება N16

სამშენებლო დერეფანი შევიწროვდა 1,2 მეტრით (იხ. სიტუაციური რუკა N13). ცვლილება არის მცირე მასშტაბის, არ იწვევს ექსპლუატაციის პირობების შეცვლას, საპროექტო ტერიტორია გზმ-ს ეტაპზე შესწავლილ გარემოს მოიცავს, შესაბამისად, რაიმე სახის დამატებითი ზემოქმედების ზრდას მშენებლობისა და ექსპლუატაციის ეტაპებზე ადგილი არ ექნება.

სიტუაციური რუკა N13



ცვლილება N17

სამშენებლო დერეფანი შევიწროვდა 0,2 მეტრით (იხ. სიტუაციური რუკა N14). ცვლილება არის მცირე მასშტაბის, არ იწვევს ექსპლუატაციის პირობების შეცვლას, საპროექტო ტერიტორია გზმ-ს ეტაპზე შესწავლილ გარემოს მოიცავს, შესაბამისად, რაიმე სახის დამატებითი ზემოქმედების ზრდას მშენებლობისა და ექსპლუატაციის ეტაპებზე ადგილი არ ექნება.

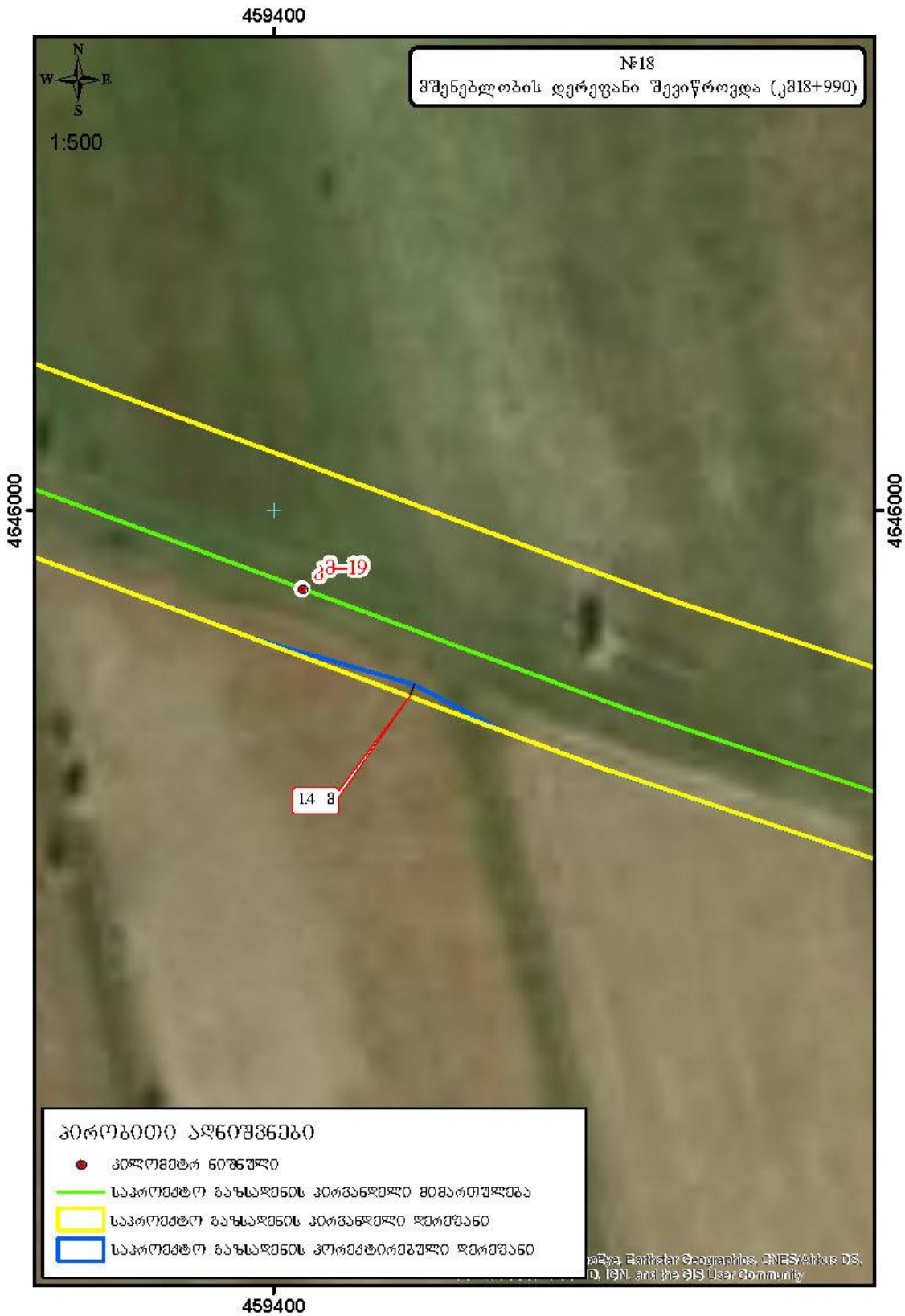
სიტუაციური რუკა N14



ცვლილება N18

სამშენებლო დერეფანი შევიწროვდა 1,4 მეტრით (იხ. სიტუაციური რუკა N15). ცვლილება არის მცირე მასშტაბის, არ იწვევს ექსპლუატაციის პირობების შეცვლას, საპროექტო ტერიტორია გზმ-ს ეტაპზე შესწავლილ გარემოს მოიცავს, შესაბამისად, რაიმე სახის დამატებითი ზემოქმედების ზრდას მშენებლობისა და ექსპლუატაციის ეტაპებზე ადგილი არ ექნება.

სიტუაციური რუკა N15



ცვლილება N19

სამშენებლო დერეფანი შევიწროვდა 1,3 მეტრით (იხ. სიტუაციური რუკა N16). ცვლილება არის მცირე მასშტაბის, არ იწვევს ექსპლუატაციის პირობების შეცვლას, საპროექტო ტერიტორია გზმ-ს ეტაპზე შესწავლილ გარემოს მოიცავს, შესაბამისად, რაიმე სახის დამატებითი ზემოქმედების ზრდას მშენებლობისა და ექსპლუატაციის ეტაპებზე ადგილი არ ექნება.

სიტუაციური რუკა N16



ცვლილება N20

სამშენებლო დერეფანი შევიწროვდა 0,6 მეტრით (იხ. სიტუაციური რუკა N17). ცვლილება არის მცირე მასშტაბის, არ იწვევს ექსპლუატაციის პირობების შეცვლას, საპროექტო ტერიტორია გზმ-ს ეტაპზე შესწავლილ გარემოს მოიცავს, შესაბამისად, რაიმე სახის დამატებითი ზემოქმედების ზრდას მშენებლობისა და ექსპლუატაციის ეტაპებზე ადგილი არ ექნება.

სიტუაციური რუკა N17

455200



1:500

N#20
მშენებლობის დერეფანი შევიწროვდა (კმ24+100)

4647400



4647400

- პირობითი აღნიშვნები
- საპროექტო განსაზღვრის კონკრეტული მიმართულება
 - საპროექტო განსაზღვრის კონკრეტული დერეფანი
 - საპროექტო განსაზღვრის კონკრეტული დერეფანი

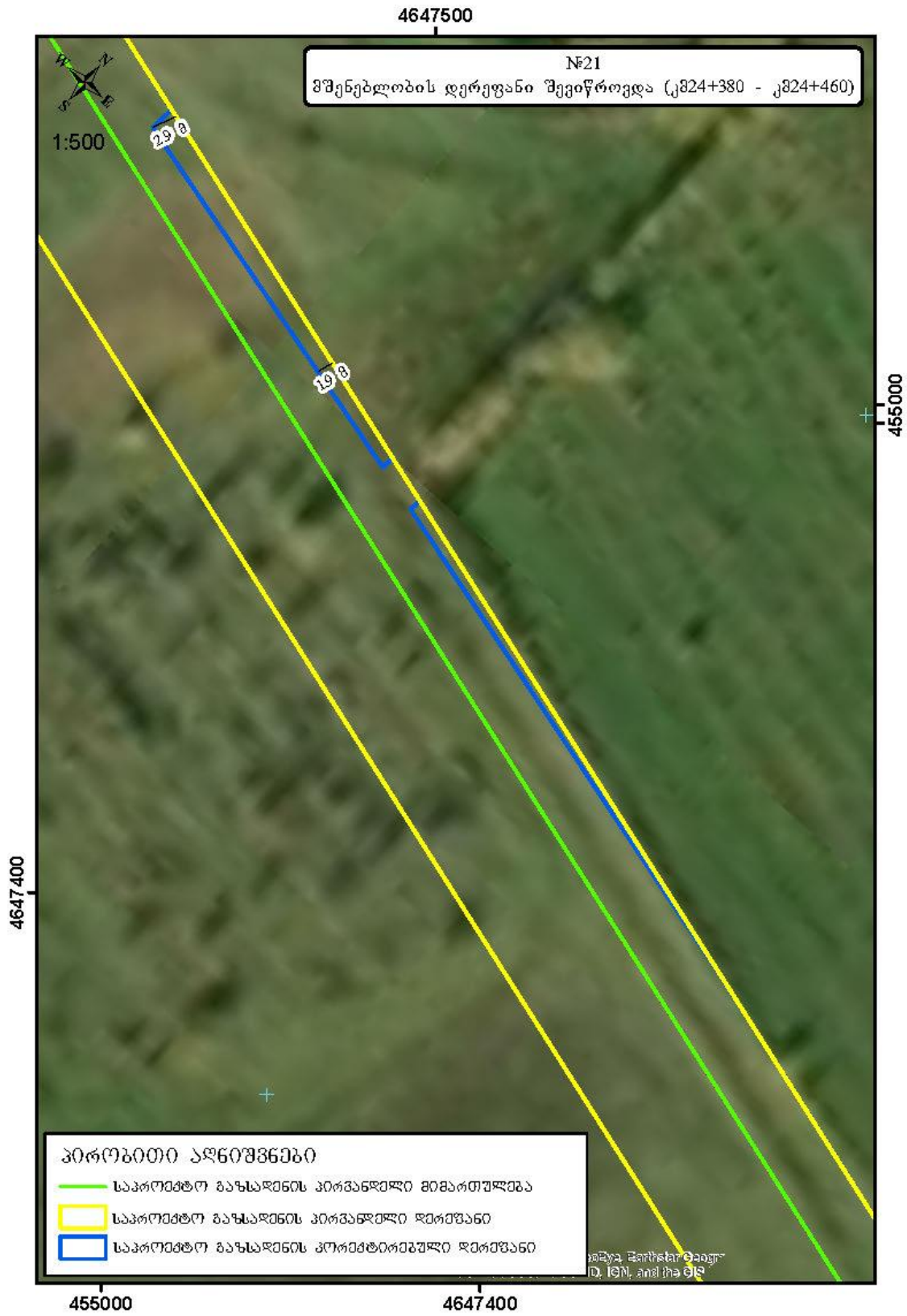
© 2023, Earthstar Geographics, CNES/Airbus DS, IGN, and the GIS User Community

455200

ცვლილება N21

სამშენებლო დერეფანი შევიწროვდა 2,9 და 1,9 მეტრით (იხ. სიტუაციური რუკა N18). ცვლილება არის მცირე მასშტაბის, არ იწვევს ექსპლუატაციის პირობების შეცვლას, საპროექტო ტერიტორია გზმ-ს ეტაპზე შესწავლილ გარემოს მოიცავს, შესაბამისად, რაიმე სახის დამატებითი ზემოქმედების ზრდას მშენებლობისა და ექსპლუატაციის ეტაპებზე ადგილი არ ექნება.

სიტუაციური რუკა N18



ცვლილება N22

სამშენებლო დერეფანი შევიწროვდა 0,4 მეტრით (იხ. სიტუაციური რუკა N19). ცვლილება არის მცირე მასშტაბის, არ იწვევს ექსპლუატაციის პირობების შეცვლას, საპროექტო ტერიტორია გზმ-ს ეტაპზე შესწავლილ გარემოს მოიცავს, შესაბამისად, რაიმე სახის დამატებითი ზემოქმედების ზრდას მშენებლობისა და ექსპლუატაციის ეტაპებზე ადგილი არ ექნება.

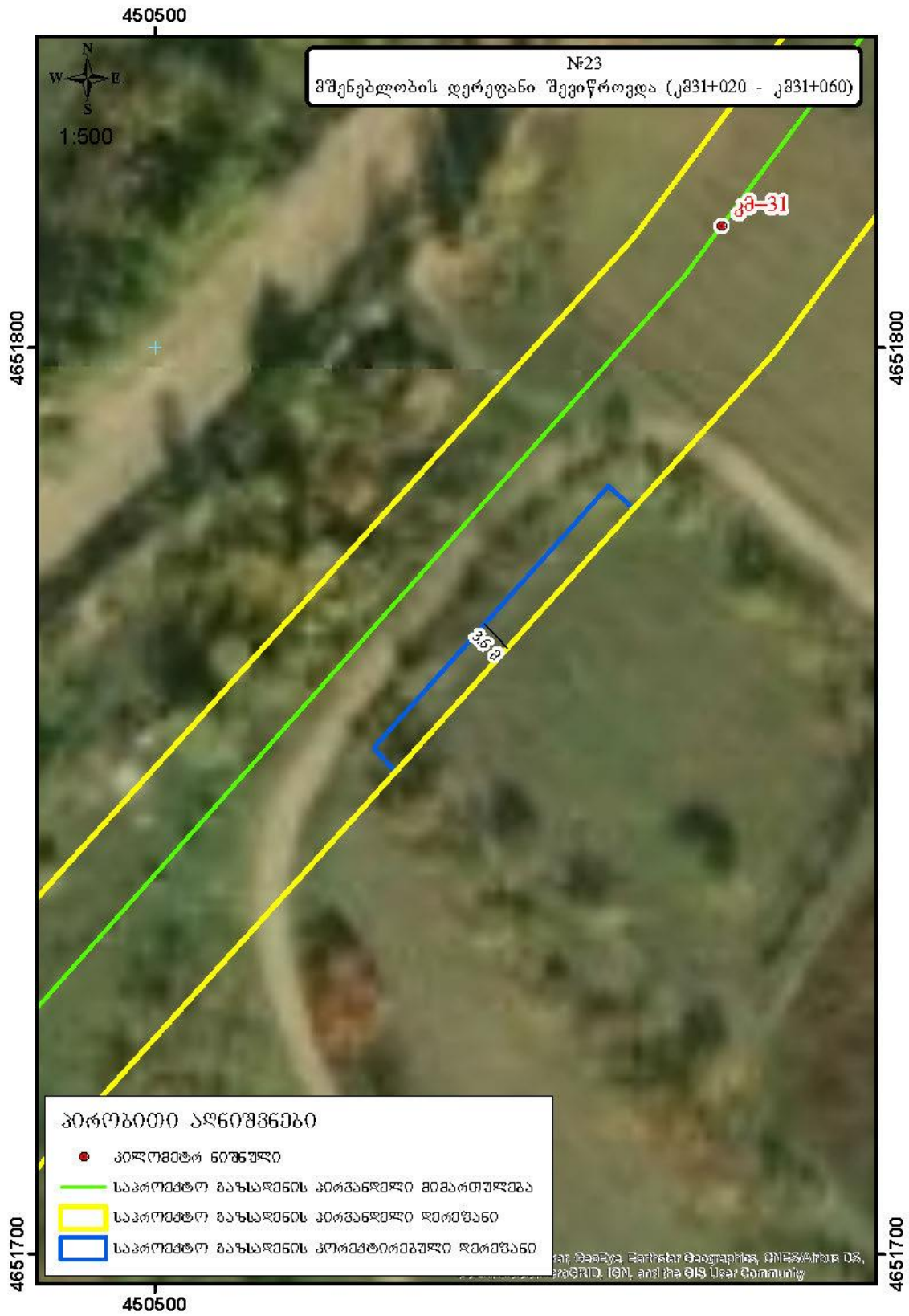
სიტუაციური რუკა N19



ცვლილება N23

სამშენებლო დერეფანი შევიწროვდა 3,6 მეტრით (იხ. სიტუაციური რუკა N20). ცვლილება არის მცირე მასშტაბის, არ იწვევს ექსპლუატაციის პირობების შეცვლას, საპროექტო ტერიტორია გზმ-ს ეტაპზე შესწავლილ გარემოს მოიცავს, შესაბამისად, რაიმე სახის დამატებითი ზემოქმედების ზრდას მშენებლობისა და ექსპლუატაციის ეტაპებზე ადგილი არ ექნება.

სიტუაციური რუკა N20



3. გარემოზე ზემოქმედების შეფასება და ანალიზი

3.1. ზემოქმედება ატმოსფერული ჰაერის ხარისხზე

იმის გათვალისწინებით, რომ მაგისტრალური გაზსადენის შეცვლილი მონაკვეთების სამშენებლო მოედანი მცირე მანძილით სცილდება თავდაპირველი პროექტით გათვალისწინებულ სამშენებლო მოედანს, ატმოსფერულ ჰაერზე ზემოქმედების ხარისხი და მასშტაბი იდენტური იქნება თავდაპირველი პროექტის განხორციელების შემთხვევაში მოსალოდნელი ზემოქმედებისა.

აქედან გამომდინარე, დაგეგმილი საქმიანობის განხორციელების შემთხვევაში (პროექტში ცვლილების შეტანა) ატმოსფერულ ჰერზე ზემოქმედება დამატებით შეფასებას არ საჭიროებს.

3.2. ხმაურის გავრცელება

ხმაურის გავრცელებას ადგილი ექნება მხოლოდ მაგისტრალური გაზსადენის მშენებლობის ეტაპზე, ხმაურის გავრცელების ძირითადი წყაროები იქნება გაზსადენის სამშენებლო სამუშაოებისათვის გამოყენებული მანქანა-მექანიზმები.

იმ გარემოების გათვალისწინებით, რომ თავდაპირველი პროექტის ეტაპზე ჩატარებულმა გარემოზე ზემოქმედების შეფასებამ ხმაურის გავრცელებით გამოწვეული ზემოქმედება შეაფასა როგორც დროებითი ხასიათის და ნორმის ფარგლებში, უახლოეს რეცეპტორებთან (უახლოეს საცხოვრებელ სახლთან) გავრცელებული ხმაური ასევე(შეცვლილი პროექტით) განიხილება ხანმოკლე და საშუალო ზემოქმედებად, რომელიც იქნება დადგენილი ნორმის ფარგლებში.

3.3. ზემოქმედება ნიადაგზე

იმის გათვალისწინებით, რომ „ადმოსავლეთ-დასავლეთის“ მაგისტრალური გაზსადენის „ნატახტარი-ლესურას“ მონაკვეთის მშენებლობისა და ექსპლუატაციის პროექტის ცვლილების შედეგად სამშენებლო დერეფანი უმეტეს შემთხვევაში შევიწროვებულია, ზემოქმედება ნიადაგზე შემცირდება. მშენებლობის ეტაპზე დაცული იქნება ყველა ის პირობა, რაც ეკოლოგიური ექსპერტიზის დასკვნით აქვს „კორპორაციას“, ასევე სამშენებლო სამუშაოები იწარმოებს საქართველოს გარემოსდაცვითი კანონმდებლობის სრული დაცვით, შესაბამისად, რაიმე სახის ზემოქმედების ზრდა ნიადაგზე მოსალოდნელი არ არის.

3.4. ზემოქმედება გეოლოგიურ გარემოზე

პროექტით არ არის გათვალისწინებული ისეთი სამუშაოების წარმოება, რომელმაც შესაძლოა გამოიწვიოს სახიფათო გეოლოგიური პროცესების გააქტიურება, ასევე მნიშვნელოვანია, რომ საპროექტო დერეფანი არ გადის მეწყერსაშიშ ზონებზე, ძირითადად გადის სწორ რელიეფზე, შესაბამისად, პროექტის მცირედი ცვლილებით ვერ გაიზრდება ზემოქმედება გეოლოგიურ გარემოზე.

3.5. ზემოქმედება მიწისქვეშა წყლებზე

გრუნტის წყლის დაბინძურება შეიძლება მოხდეს მიწის ზედაპირზე გაჟონილი ან დაღვრილი საწვავით და საპოხი საშუალებებით. პროექტის ზემოქმედებით გრუნტის წყლების დაბინძურების თავიდან ასაცილებლად, აუცილებელია სამშენებლო დერეფანში სხვადასხვა დამაბინძურებლის მოხვედრის პრევენცია. ხოლო, თუ ავარიული ან სხვა შემთხვევის გამო მაინც მოხდა მიწის ზედაპირის დაბინძურება, აუცილებელია მისი წყაროსა და კერის გადაუდებელი ლიკვიდაცია. პროექტის მცირე ცვლილების შედეგად აღნიშნული ზემოქმედების ზრდა მოსალოდნელი არ არის.

3.6. ზედაპირული წყლების დაბინძურება

გამომდინარე იქიდან, რომ „აღმოსავლეთ-დასავლეთის“ მაგისტრალური გაზსადენის “ნატახტარი-ლახურას” მონაკვეთის 14 კილომეტრი უკვე აშენებულია, მდინარე ქსნის გადაკვეთა შესრულებულია, ხოლო ნარეკვავის გადაკვეთას ცვლილება არ შეეხება. შესაბამისად, ზედაპირული წყლების გადაკვეთას პროექტის ცვლილება არ ეხება და ზემოქმედების ზრდას ამ კუთხით ადგილი არ ექნება.

3.7. ზემოქმედება მცენარეულ საფარზე

საპროექტო დერეფანი ძირითადად ანთროპოგენული ლანდშაფტებით არის წარმოდგენილი, შეიძლება ითქვას, რომ საკვლევი არეალის დიდი ნაწილი დაფარულია ანთროპოგენული მეორეული მცენარეულობით. პროექტის ცვლილებით მცენარეულ საფარზე ზემოქმედების ზრდა მოსალოდნელი არ არის, იქიდან გამომდინარე, რომ ცვლილება მცირე მასშტაბის არის და ძირითადად გამოხატულია სამშენებლო დერეფნის შევიწროვებით.

3.8. ზემოქმედება ცხოველთა სამყაროზე

გაზსადენის მშენებლობის გავლენის ზონაში სენსიტიური ბიოლოგიური მრავალფეროვნების შენარჩუნებისთვის მნიშვნელოვანი ჰაბიტატები არ გამოვლენილა ვინაიდან პროექტის არეალში მთლიანად ანთროპოგენიზირებული, სამეურნეო პრესის ქვეშ მყოფი ლანდშაფტია წარმოდგენილი. პროექტის ცვლილებით ცხოველთა სამყაროზე ზემოქმედების ზრდა მოსალოდნელი არ არის, იქიდან გამომდინარე, რომ ცვლილება მცირე მასშტაბის არის და ძირითადად გამოხატულია სამშენებლო დერეფნის შევიწროვებით.

3.9. ზემოქმედება კულტურულ მემკვიდრეობაზე

როგორც უკვე აღვნიშნეთ, პროექტის ცვლილებები არის მცირე მასშტაბის და შეცვლილი სამშენებლო დერეფანი გზმ-ს დროს შესწავლილ არეალს მოიცავს, შესაბამისად კულტურულ მემკვიდრეობაზე რაიმე სახის ზემოქმედების ზრდა მოსალოდნელი არ არის.

3.10. ზემოქმედება სოციალურ გარემოზე

ზემოქმედება სოციალურ გარემოზე პროექტის ცლილების შედეგად შემცირდება, რადგან დერეფანი უმეტეს ადგილას შევიწროვდა ან განიცადა მცირე კონფიგურაცია რათა გაზსადენის დერეფანი გასულიყო უფრო ნაკლებ კერძო მიწის ნაკვეთზე ვიდრე გადიოდა.

რაც შეეხება სხვა სახის ზემოქმედებებს როგორც არის: პროექტის შესაძლო დადებითი ზეგავლენა-დასაქმება, გზების მდგომარეობის გაუმჯობესება და ა.შ, ზემოქმედება უცვლელი დარჩება.

კრიტერიუმები	გარემოზე ზემოქმედების რისკის არსებობა		„აღმოსავლეთ-დასავლეთის“ მაგისტრალური გაზსადენის “ნატახტარი-ლახურას” მონაკვეთის მშენებლობისა და ექსპლუატაციის პროექტის (ეკოლოგიური ექსპერტიზის დასკვნა N86: 22.11.2017 წ) და აღნიშნული პროექტის ცვლილების შედარებითი ანალიზი	
	დიახ	არა		
1. საქმიანობის მახასიათებლები				
1.1	საქმიანობის მასშტაბი		✓	<p>საპროექტო გაზსადენის სიგრძეა-31,430 კმ. მუშა წნევა-არაუმეტეს 2,5 მგპა. მილის დიამეტრი-711,2 მმ. მილსადენის კლასი-საპროექტო წნევის მიხედვით (5.4 მგპა) მიეკუთვნება მაღალი წნევის გაზსადენს.</p> <p>აღნიშნულ პროექტში დაგეგმილი ცვლილება არ ითვალისწინებს მუშა წნევის ან მილის დიამეტრის ზრდას, ცვლილება ეხება მხოლოდ სამშენებლო დერეფნის და მილსადენის კონფიგურაციის შეცვლას გარკვეულ მონაკვეთებს, რათა დერეფანი აცდეს კერძო მიწის ნაკვეთებს. შესაბამისად ცვლილება მცირე მასშტაბის არის რაც არ იწვევს საქმიანობის მასშტაბის ზრდას.</p>
1.2	არსებულ საქმიანობასთან ან/და დაგეგმილ საქმიანობასთან კუმულაციური ზემოქმედება		✓	<p>„აღმოსავლეთ-დასავლეთის მაგისტრალური გაზსადენის ნატახტარი-ლახურას“ მონაკვეთის მშენებლობის პროექტი არ ხასიათდება კუმულაციური ზემოქმედებით და პროექტში შეტანილი მცირე ცვლილება აღნიშნული ზემოქმედების ზრდას ვერ გამოიწვევს.</p>
1.3	ბუნებრივი რესურსების (განსაკუთრებით - წყლის, ნიადაგის, მიწის, ბიომრავალფეროვნების) გამოყენება		✓	<p>პროექტის განხორციელება არ მოითხოვს წყლის რესურსების გამოყენებას. რაც შეეხება ნიადაგს და მიწის რესურსებს, ამ კუთხით მოსალოდნელია ზემოქმედების შემცირება, რადგან უმეტესად ცვლილების შედეგად სამშენებლო დერეფანი შევიწროვდა.</p>

				პროექტი არ ითვალისწინებს ბიომრავალფეროვნების რესურსების უშუალოდ გამოყენებას, თუმცა მისი განხორციელება დაკავშირებული იქნება ბიომრავალფეროვნებაზე ზემოქმედებასთან, თუმცა, პროექტის მცირე ცვლილებით რაიმე სახის ზემოქმედების ზრდა მოსალოდნელი არ არის.
1.3	ნარჩენების წარმოქმნა		✓	გაზსადენის შეცვლილი მონაკვეთების მშენებლობის ეტაპზე მოსალოდნელია მცირე რაოდენობის როგორც სახიფათო, ასევე არასახიფათო ნარჩენების წარმოქმნა. სახიფათო და ზოგიერთი არასახიფათო ნარჩენების სახეობრივი და რაოდენობრივი მახასიათებლები თავდაპირველ პროექტთან შედარებით უცვლელი დარჩება.
1.4	ატმოსფერული ჰაერის დაბინძურება და ხმაური		✓	პროექტის განხორციელების შემთხვევაში ატმოსფერული ჰაერის დაბინძურების და ხმაურის გავრცელების რისკები მოსალოდნელია სამშენებლო სამუშაოების შესრულების პროცესში. ატმოსფერული ჰაერის დაბინძურებით და ხმაურის გავრცელებით გამოწვეული ზემოქმედება თავდაპირველ პროექტთან მიმართებაში იქნება უცვლელი. გარემოს სხვა კომპონენტების დაბინძურებას (მაგ. ნიადაგი) ადგილი ექნება მხოლოდ ნარჩენების არასწორი მართვის ან გაუთვალისწინებელ, ავარიულ შემთხვევებში. ვინაიდან, პროექტი არ არის მასშტაბური, ავარიული შემთხვევების რისკი ძალიან დაბალია, ხოლო ნარჩენების მართვა გათვალისწინებულია თავდაპირველი პროექტის გზშ-ს ანგარიშში. აღნიშნულიდან გამომდინარე გარემოს დაბინძურების და ხმაურის გავრცელების რისკების მატებას ადგილი არ ექნება.
1.5	საქმიანობასთან დაკავშირებული მასშტაბური ავარიის ან/და კატასტროფის რისკი		✓	პროექტის ცვლილება იმდენად მცირე მასშტაბის არის, რომ მასშტაბური ავარიის ან/და კატასტროფის რისკების მატებას ადგილი არ ექნება.
2. დაგეგმილი საქმიანობის განხორციელების ადგილი და მისი თავსებადობა				
2.1	ჭარბტენიან ტერიტორიასთან		✓	საპროექტო ტერიტორია არ ესაზღვრება ჭარბტენიან ტერიტორიებს და, შესაბამისად, მათზე ზემოქმედებას ადგილი არ ექნება

2.2	შავი ზღვის სანაპირო ზოლთან		✓	საპროექტო ტერიტორიის გეგრაფიული მდებარეობის გათვალისწინებით, შავი ზღვის სანაპირო ზოლთან არავითარ ზემოქმედებას ადგილი არ ექნება.
2.3	ტყით მჭიდროდ დაფარულ ტერიტორიასთან, სადაც გაბატონებულია საქართველოს „წითელი ნუსხის“ სახეობები		✓	გაზსადენის შეცვლილი მონაკვეთის მშენებლობის შემთხვევაში ბიომრავალფეროვნებაზე ზემოქმედების გაზრდას ადგილი არ ექნება.
2.4	დაცულ ტერიტორიებთან		✓	საპროექტო ტერიტორია არ გადის დაცულ ტერიტორიასთან სიახლოვეს. აქედან გამომდინარე, დაცულ ტერიტორიაზე ზემოქმედებას ადგილი არ ექნება.
2.5	მჭიდროდ დასახლებულ ტერიტორიასთან		✓	ვინაიდან გაზსადენის მარშრუტი მცირე მონაკვეთებზე და მცირე მანძილებით სცილდება თავდაპირველი პროექტით გათვალისწინებული გაზსადენის მარშრუტს, დასახლებულ ტერიტორიებზე ზემოქმედების ცვლილებას ადგილი არ ექნება.
2.6	კულტურული მემკვიდრეობის ძეგლთან და სხვა ობიექტთან		✓	<p>საპროექტო ტერიტორიაზე ხილული არქიტექტურული ძეგლები არ ფიქსირდება, ამიტომ, მათზე ზემოქმედების რისკებიც არ არსებობს. რაც შეეხება არქეოლოგიას, 31,397 კმ-ის დერეფანში მხოლოდ ორ ადგილას დაფიქსირდა არქეოლოგიური არტეფაქტები, აღმოსავლეთ-დასავლეთის“ მაგისტრალური გაზსადენის „ნატახტარი-ლევურას“ მონაკვეთის მშენებლობის პროექტისთვის გამოყოფილ მთელ ტერიტორიაზე მიწის სამუშაოების პროცესში აუცილებელია არქეოლოგიური ზედამხედველობის ჩატარება.</p> <p>როგორც აღვნიშნეთ, პროექტის ნაწილი (14კმ) უკვე აშენებულია და სამუშაოები მიმდინარეობდა არქეოლოგიის ზედამხედველობის ქვეშ, ანალოგიურად გაგრძელდება სამუშაოები არქეოლოგიის ზედამხედველობით დანარჩენ ტერიტორიაზე (მათ შორის შეცვლილ მონაკვეთებზე). შესაბამისად ამ კუთხით, ზემოქმედების ზრდა მოსალოდნელი არ არის.</p>

3. საქმიანობის შესაძლო ზემოქმედების ხასიათი				
3.1	ზემოქმედების ტრანსსასაზღვრო ხასიათი		✓	დაგეგმილი საქმიანობა არ ატარებს ტრანსსასაზღვრო ზემოქმედების ხასიათს..
3.2	ზემოქმედების შესაძლო ხარისხი და კომპლექსურობა		✓	შესაბამისი გარემოსდაცვითი ნორმების გათვალისწინების პირობებში, დაგეგმილი საქმიანობა (როგორც მშენებლობის, ასევე ექსპლუატაციის ეტაპზე) გარემოზე მაღალ ზემოქმედებას არ გამოიწვევს.