



### სს „საქართველოს სახელმწიფო ელექტროსისტემას“

მის: ქ. თბილისი, ბარათაშვილის ქ. 2

საქართველოს გარემოს დაცვისა და სოფლის მეურნეობის სამინისტრომ განიხილა გარემოსდაცვითი გადაწყვეტილების მიღების მიზნით თქვენი 2020 წლის 27 ივლისის N 2540/07 განცხადებით წარმოდგენილი 220 კვ. ძაბვის ორჯაჭვა ელექტროგადამცემი ხაზი „ონი-ლაჯანურის“ მშენებლობის გზშ-ის ანგარიში და თანდართული დოკუმენტაცია და გაცნობებით შემდეგს:

- გზშ-ის ანგარიშში აღნიშნულია, რომ ჩატარებული წინასწარი საინჟინრო-გეოლოგიური კვლევის შედეგების მიხედვით, უშუალოდ საყრდენი ანძების განთავსებისათვის შერჩეულ წერტილებში არ გამოვლენილა არახელსაყრელი გეოდინამიური მოვლენები – (მეწყერი, კარსტი, წარეცხვითი რელიეფი და სხვა), თუმცა სსიპ გარემოს ეროვნული სააგენტოს მონაცემებით, ეგხ-ს საპროექტო დერეფანში და მის მიმდებარე ზოლში მეწყრული პროცესები განვითარებულია შემდეგი სოფლების ტერიტორიაზე: წესი, სადმელი, კლდისუბანი, ღვიარა, ჩორჯო, ხვანჭკარა, გენდუში, სურმუში და უსახელო. საყრდენი ანძებისათვის შერჩეული უბნების ნაწილი მდებარეობს მეწყრული სხეულების მიმდებარედ, ხოლო ზოგი მათგანი განლაგებულია უშუალოდ მეწყრული სხეულების კონტურში. შესაბამისად ზემოაღნიშნული საკითხები გათვალისწინებული და შესაბამისი კვლევებით დადასტურებული უნდა იყოს გზშ-ის ანგარიშში;
- გზშ-ის ანგარიშში საინჟინრო-გეოლოგიური და გეოდინამიკური თვალსაზრისით, დახასიათებულია მხოლოდ სამთო გამონამუშევრების (შურფები, ჭაბურღილები) გაყვანის უბნები და მათი მიმდებარე ტერიტორია. დოკუმენტში წარმოდგენილი უნდა იყოს მთლიანი საპროექტო დერეფნის შეფასება პიკეტური აღწერის სახით, ასევე გაყვანილი სამთო გამონამუშევრების GPS კოორდინატები;
- გზშ-ის ანგარიშის თანახმად, „ელექტროგადამცემი ხაზის მშენებლობის გავლენის ზონაში ხილული ისტორიულ-კულტურული ან არქეოლოგიური ძეგლების არსებობა არ დადასტურებულა და დაგეგმილი სამუშაოების სპეციფიკის

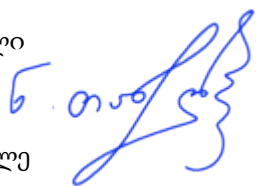
გათვალისწინებით, მათზე ნეგატიური ზემოქმედების რისკები მინიმალურია“, თუმცა რა სახის სავლელ სამუშაოების შედეგებს ეყრდნობა ეს ჩანაწერი, დოკუმენტიდან არ ჩანს (არც გზშ-ის ანგარიშის შემდგენელ პირთა ჩამონათვალში იძებნება შესაბამისი კომპეტენციის მქონე სპეციალისტი). აღნიშული საკითხი საჭიროებს დაზუსტებას;

- სსიპ საქართველოს კულტურული მემკვიდრეობის დაცვის ეროვნული სააგენტოს მონაცემებით, საპროექტო ელექტროგადამცემი ხაზების ანძებიდან დათვლილ 300 მეტრიან ბუფერულ ზონაში ექცევა 12 ობიექტი, მათ შორის 5 კულტურული მემკვიდრეობის უძრავი ძეგლის სტატუსის მქონე, ხოლო ანძებიდან 500 მეტრიან ბუფერულ ზონაში (გარდა ზემოაღნიშნული 12 ობიექტისა) ექცევა 13 ობიექტი, მათ შორის 8 კულტურული მემკვიდრეობის უძრავი ძეგლის სტატუსის მქონე, რომელთაგან ორს განსაზღვრული აქვს ეროვნული კატეგორია. აღნიშნული ობიექტების ნაწილი (იხ. დანართში) მიახლოებითი სიზუსტითაა დასმული გზშ-ის ანგარიშში წარმოდგენილ რუკაზე, შესაბამისად ობიექტების ადგილმდებარეობა საჭიროებს კორექტირებას, რადგან სწორედ მოხდეს საკვლევ არეალში ძეგლების ადგილმდებარეობის განსაზღვრა და მათზე სავარაუდო ზემოქმედების შესწავლა/შეფასება. გარდა ამისა, ანძებამდე მისასვლელი საპროექტო გზებისთვის შერჩეული ზოგიერთი მონაკვეთი ექცევა უძრავი ძეგლის სტატუსის მქონე ობიექტების ინდივიდუალურ დამცავ ზონაში (სოფელ სორის უძრავი ძეგლის სტატუსის მქონე „სორის ხიდი“ და სოფელ წესის “მინდა ციხე“). გაცნობებთ, რომ პროექტი, კულტურული მემკვიდრეობის ძეგლების ინდივიდუალური დამცავი ზონების ნაწილში, უნდა შეთანხმდეს სსიპ საქართველოს კულტურული მემკვიდრეობის დაცვის ეროვნულ სააგენტოსთან და შესაბამისი შეთანხმების დამადასტურებელი დოკუმენტაცია წარმოდგენილი უნდა იყოს სამინისტროში;
- „კულტურული მემკვიდრეობის შესახებ“ საქართველოს კანონის მე-14 მუხლის პირველი პუნქტის შესაბამისად, საქართველოს მთელ ტერიტორიაზე კარიერის დამუშავებაზე და სასარგებლო წიაღისეულის მოპოვების, ასევე საქართველოს კანონმდებლობით დადგენილი განსაკუთრებული მნიშვნელობის ობიექტის მშენებლობის შესახებ გადაწყვეტილებას იღებს საქართველოს კანონმდებლობით განსაზღვრული ორგანო სამინისტროს (აღნიშნული უფლებამოსილება დელეგირებულია სსიპ - საქართველოს კულტურული მემკვიდრეობის დაცვის ეროვნულ სააგენტოზე) დადებითი დასკვნის საფუძველზე. ხოლო, ამავე მუხლის მე-2 პუნქტის თანახმად, სამინისტროს (სააგენტოს) დასკვნის საფუძველია შესაბამისი ტერიტორიის არქეოლოგიური კვლევა, რომლის ჩატარებას უზრუნველყოფს მიწის სამუშაოების განხორციელებით დაინტერესებული პირი. ყოველივე ზემოაღნიშნულიდან გამომდინარე, შესაბამისი დასკვნის მოსამზადებლად, სსიპ - საქართველოს კულტურული მემკვიდრეობის დაცვის ეროვნულ სააგენტოში წარდგენილი და შეთანხმებული უნდა იყოს დოკუმენტაცია ტერიტორიის არქეოლოგიური კვლევის შესახებ, რომლის დამადასტურებელი ინფორმაცია ასევე წარმოდგენილი უნდა იყოს გარემოს დაცვისა და სოფლის მეურნეობის სამინისტროში.

ზემოაღნიშნული შენიშვნების გათვალისწინებით შედგენილი დოკუმენტაციის წარმოდგენამდე, სამინისტრო მოკლებულია შესაძლებლობას გასცეს გარემოსდაცვითი გადაწყვეტილება.

დანართი: 4 (ოთხი) ფურცელი

ნინო თანდილაშვილი

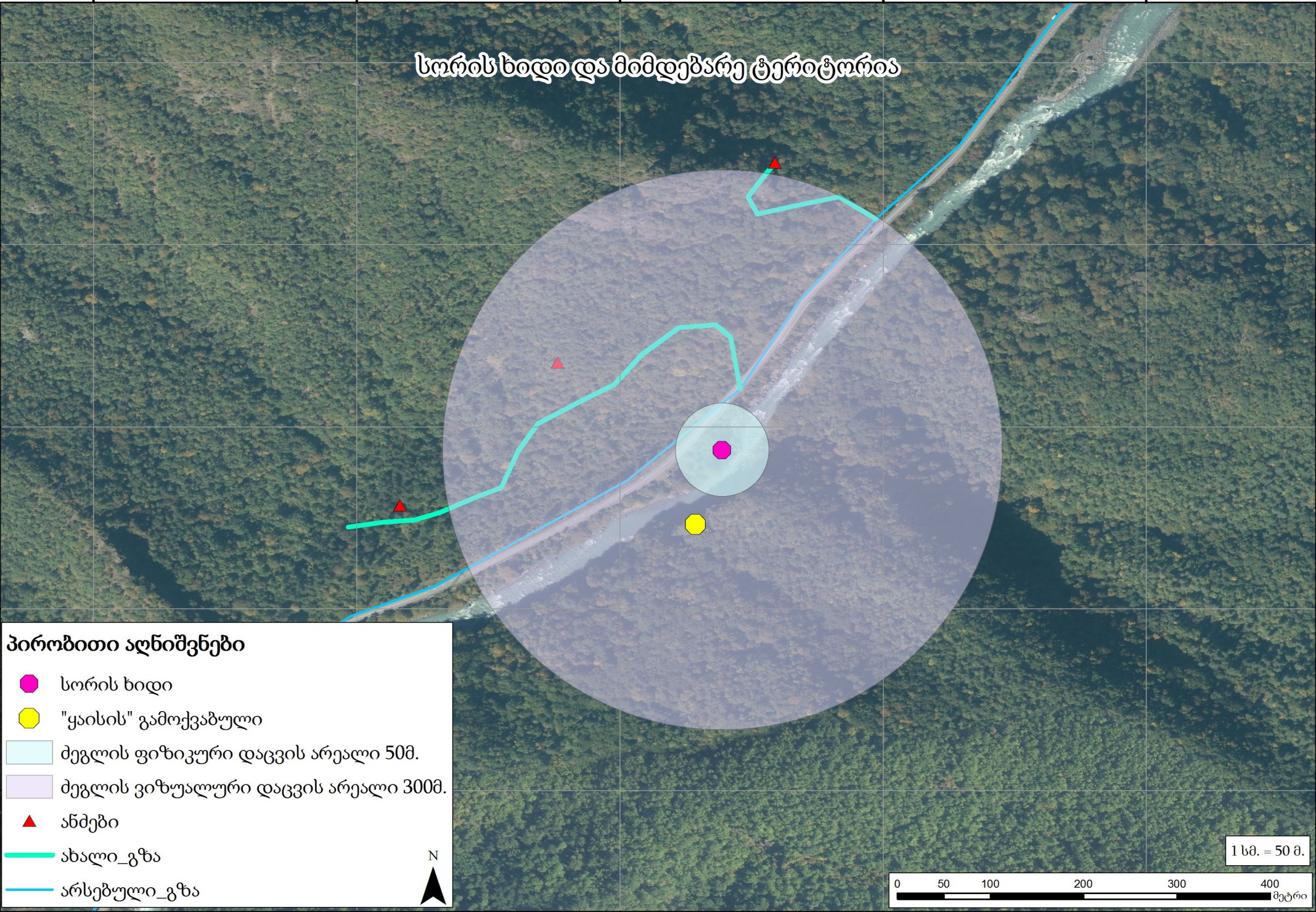


მინისტრის მოადგილე



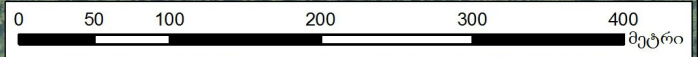


# სორის ხიდი და მიმდებარე ტერიტორია



## პირობითი აღნიშვნები

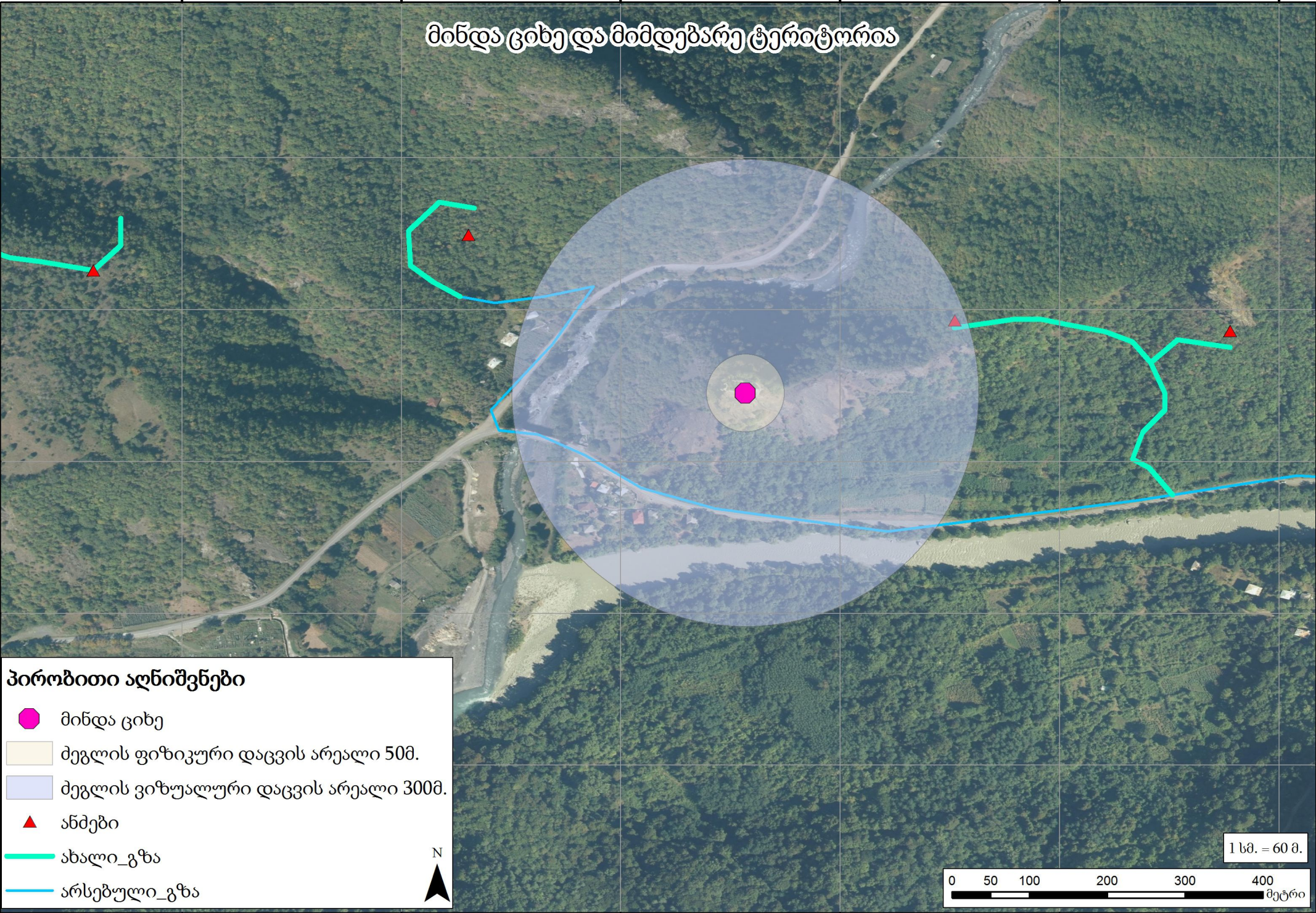
- სორის ხიდი
- "ყაისის" გამოქვაბული
- ძეგლის ფიზიკური დაცვის არეალი 50მ.
- ძეგლის ვიზუალური დაცვის არეალი 300მ.
- ანძეები
- ახალი\_გზა
- არსებული\_გზა









1 სმ. = 50 მ.



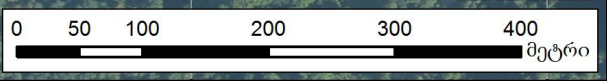
# მინდა ციხე და მიმდებარე ტერიტორია



**პირობითი აღნიშვნები**

-  მინდა ციხე
-  ძეგლის ფიზიკური დაცვის არეალი 50მ.
-  ძეგლის ვიზუალური დაცვის არეალი 300მ.
-  ანძები
-  ახალი\_გზა
-  არსებული\_გზა

N





Immovable ObjectID	Municipality	Settlement	ObjectName	VarietyName	StatusName	CoordinatSizuste	XGr	YGr
8594	ამბროლაური	კლდისუბანი	რატინების კოშკი	არქიტექტურის	ობიექტი სტატუსის გარეშე	დასაზუსტებელია	43.109393	42.554146
8596	ამბროლაური	კლდისუბანი	ეკლესია ნათლისმცემელი	არქიტექტურის	ობიექტი სტატუსის გარეშე	დასაზუსტებელია	43.105053	42.551698
8628	ამბროლაური	მეორე ტოლა	ტრაპეზის ქვა	არქიტექტურის	ობიექტი სტატუსის გარეშე	დასაზუსტებელია	43.0041	42.580268
8627	ამბროლაური	მეორე ტოლა	ეკლესია „თედოწმინდა“	არქიტექტურის	ობიექტი სტატუსის გარეშე	დასაზუსტებელია	43.004423	42.580266
17189	ამბროლაური	მუხლი	ეკლესია ერთნავიანი	არქიტექტურის	კულტურული მემკვიდრეობის ძეგლი	დასაზუსტებელია	43.237997	42.544637
8689	ონი	სორი	ციხე გოცირიძის უბოში	არქიტექტურის	კულტურული მემკვიდრეობის ძეგლი	სწორია	43.283834	42.566946
16438	ონი	სორი	სორის ხიდი	არქიტექტურის	კულტურული მემკვიდრეობის ძეგლი	სწორია	43.24663	42.551427
12044	ონი	სორი	ყაისის გამოქვაბული	არქეოლოგიური	ობიექტი სტატუსის გარეშე	სწორია	43.2461	42.55129
8688	ონი	სორი	სორის ციხის ნანგრევები და სამლოცველო (ნაციხურა)	არქიტექტურის	ობიექტი სტატუსის გარეშე	სწორია	43.28414	42.56878
8746	ამბროლაური	ღვიარა	ეკლესია ჯვარცმის	არქიტექტურის	კულტურული მემკვიდრეობის ძეგლი	დასაზუსტებელია	43.081489	42.56218
6503	ამბროლაური	წესი	მინდა ციხე	არქიტექტურის	კულტურული მემკვიდრეობის ძეგლი	სწორია	43.22414	42.5454
14426	ამბროლაური	ხვანჭკარა	ნამოსახლარი (სავარაუდოდ)	არქეოლოგიური	ობიექტი სტატუსის გარეშე	სწორია	43.032542	42.570659

Immovable ObjectID	Municipality	Settlement	ObjectName	VarietyName	StatusName	CoordinatSizuste	XGr	YGr
8492	ამბროლაური	გენდუმი	ეკლესია წმ. გორგი	არქიტექტურის	კულტურული მემკვიდრეობის ძეგლი	დასაზუსტებელია	42.9371	42.596196
8547	ამბროლაური	ზედა ყყვიში	ეკლესია მთავარანგელოზისა	არქიტექტურის	კულტურული მემკვიდრეობის ძეგლი	დასაზუსტებელია	42.923033	42.580669
8535	ამბროლაური	ზემო ჟოშხა	ეკლესია წმ.გიორგი	არქიტექტურის	ობიექტი სტატუსის გარეშე	დასაზუსტებელია	42.954516	42.585669
8583	ამბროლაური	კლდისუბანი	ეკლესია ღვთისმშობლისა	არქიტექტურის	კულტურული მემკვიდრეობის ძეგლი; ეროვნული	სწორია	43.11245	42.55616
8692	ონი	სორი	სასაფლაო	მემორიალური	ობიექტი სტატუსის გარეშე	სწორია	43.28415	42.569974
8680	ონი	სორი	გალავანი	არქიტექტურის	ობიექტი სტატუსის გარეშე	სწორია	43.283806	42.569833
6493	ონი	სორი	ეკლესია წმ. გიორგისა	არქიტექტურის	კულტურული მემკვიდრეობის ძეგლი; ეროვნული	სწორია	43.28406	42.5699
8690	ონი	სორი	სალოცავი	არქიტექტურის	ობიექტი სტატუსის გარეშე	სწორია	43.283918	42.568963
8691	ონი	სორი	მიქაელ მთავარანგელოზის ეკლესია	არქიტექტურის	კულტურული მემკვიდრეობის ძეგლი	სწორია	43.29621	42.57126
16427	ონი	სორი	ეკლესია წმ. გიორგისა	არქიტექტურის	კულტურული მემკვიდრეობის ძეგლი	დასაზუსტებელია	43.281126	42.567509
12039	ონი	სორი	ბლაშე წყალი	საბაღე-საპარკო ხელოვნებისა და ლანდშაფტური არქიტექტურის	ობიექტი სტატუსის გარეშე	სწორია	43.29708	42.57083
17209	ამბროლაური	ღვიარა	ზურგიანი კოშკი	არქიტექტურის	კულტურული მემკვიდრეობის ძეგლი	დასაზუსტებელია	43.085352	42.563512
14318	ამბროლაური	ხვანჭკარა	ციხის ნანგრევი (ყიფიანის ციხე)	არქეოლოგიური	კულტურული მემკვიდრეობის ძეგლი	დასაზუსტებელია	43.034197	42.569949