

შპს „ფორეჯი I“

აბაშის მუნიციპალიტეტში თევზსაშენი მეურნეობის

მოწყობა და ექსპლოატაცია

სკრინინგის ანგარიში

ქ. თბილისი, 2020 წელი

1. შესავალი

შპს „ფორეჯი I“ - ს (ს/კ 222450764) სამეგრელო-ზემო სვანეთის რეგიონში, კერძოდ აბაშის მუნიციპალიტეტში გააჩნია სასოფლო-სამეურნეო დანიშნულების მიწის ფართობები, რომელთაც ოდითგანვე გააჩნდათ ბუნებრივი ჩაღრმავება და რეგიონის კლიმატური პირობებიდან გამომდინარე დრო და დრო არის დატბორილი.

აქედან გამომდინარე, მიღებული იქნა გადაწყვეტილება, აღნიშნულ მიწის ნაკვეთებზე მოეწეოს თევზსაშენი მეურნეობა. რისთვისაც, კომპანია გეგმავს არსებულ ტბორებში თევზის სანაშენე ლიფსიტების გაშვებას და სხვადასხვა სახეობის თევზის მოშენებას. წლის განმავლობაში სატბორე მეურნეობაში მოშენებული თევზის რაოდენობა პირველ ეტაპზე იქნება დაახლოებით 4-6 ტონა. თუმცა დატბორილი ტერიტორიების სიდიდის გათვალისწინებით, შესაძლებელია წარმადობის ზრდა.

საქართველოს გარემოსდაცვით შეფასების კოდექსის მე-II დანართის, პირველი პუნქტის, 1.6 ქვეპუნქტის შესაბამისად, წელიწადში 40 ტონაზე მეტი წარმადობის თევზსაშენი მეურნეობის მოწყობა ექვემდებარება სკრინინგის ანგარიშის მომზადებას. საქართველოს გარემოს დაცვისა და სოფლის მეურნეობის სამინისტრო, ამავე კოდექსის მე-7 მუხლით დადგენილი სკრინინგის პროცედურის გავლის საფუძველზე იღებს გადაწყვეტილებას გზშ-ს საჭიროების შესახებ. შესაბამისად, სამომავლო წარმადობის ზრდის გათვალისწინებით, სათევზე მეურნეობის მოწყობასა და ექსპლოატაციის საქმიანობასთან დაკავშირებით მომზადებული იქნა წინამდებარე სკრინინგის ანგარიში. ცნობები კომპანიის შესახებ მოცემულია ცხრილში №1.

ცხრილი №1

საქმიანობის განმახორციელებელი	შპს „ფორეჯი I“
კომპანიის იურიდიული მისამართი	აბაშა, სოფ. ქოლობანი
კომპანიის საიდენტიფიკაციო ნომერი	222450764
კომპანიის ხელმძღვანელი	ემილი გვაზავა
საქმიანობის სახე	თევზსაშენი მეურნეობის მოწყობა და ექსპლოატაცია
საქმიანობის განხორციელების ადგილმდებარეობა	აბაშის მუნიციპალიტეტი, სოფლები ქოლობანი და გეზათი

2. ინფორმაცია დაგეგმილი საქმიანობის შესახებ

2.1 თევზსაშენი ტბორების ადგილმდებარეობა

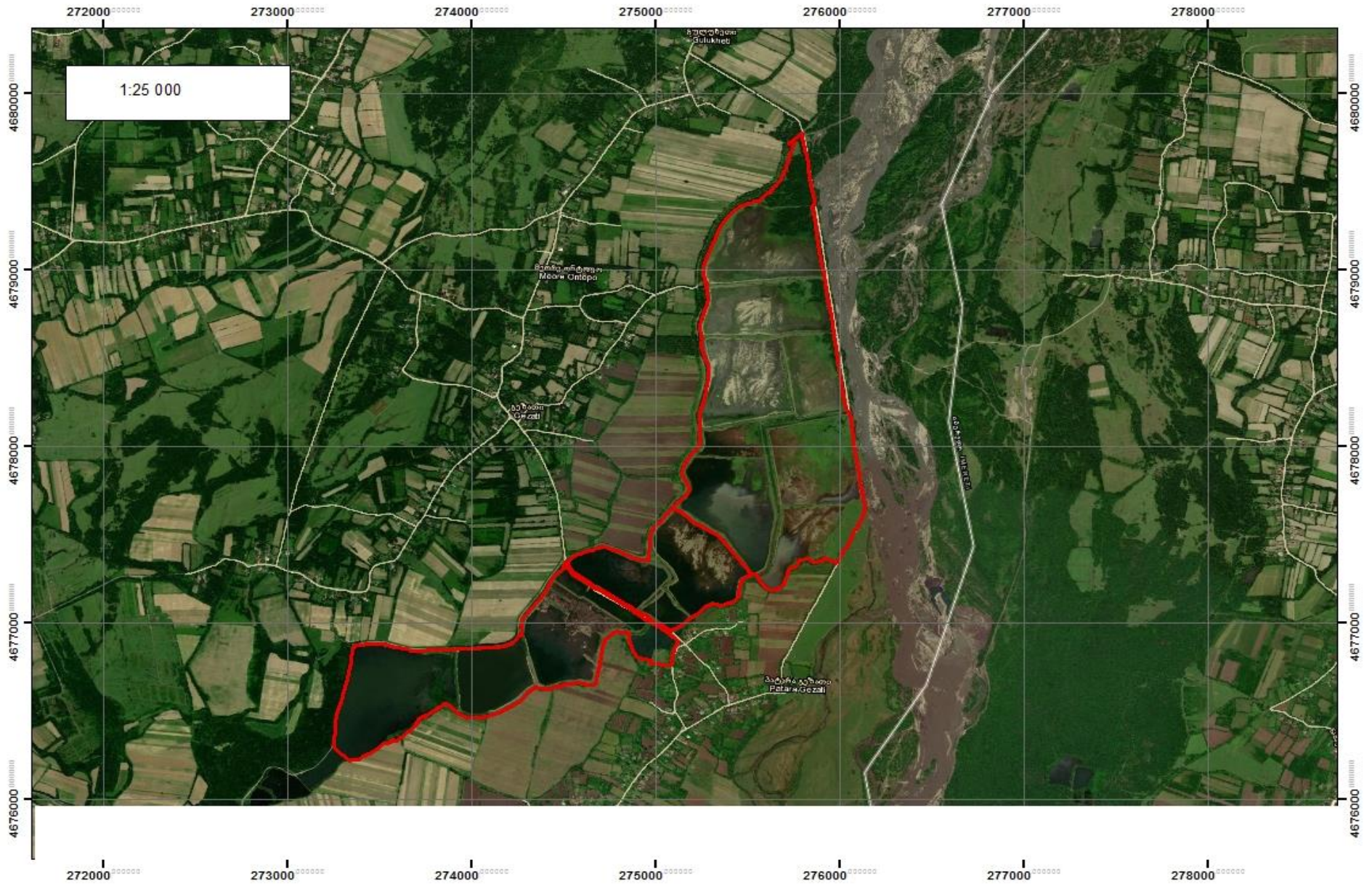
როგორც შესავალ ნაწილში აღინიშნა, შპს „ფორეჯი I“ გეგმავს თევზსაშენი მეურნეობის მოწყობას, კომპანიის საკუთრებაში არსებულ სასოფლო-სამეურნეო დანიშნულების მქონე მიწის ნაკვეთებზე.

საპროექტო მიწის ნაკვეთები ადმინისტრაციულად მიეკუთვნება აბაშის მუნიციპალიტეტს. კერძოდ კი სოფლებს ქოლობანსა და გეზათს. სოფ. ქოლობანში არსებული დატბორილი მიწის ნაკვეთის საკადასტრო კოდეზია: 40.14.32.006 (ფართობი - 345 205 კვ.მ); 40.14.32.007 (ფართობი - 763 258 კვ.მ).

ხოლო, სოფ. გეზათში არსებული დატბორილი მიწის საკადასტრო კოდეზია: 40.02.34.010 (ფართობი - 1 578 039 კვ.მ); მიწა წარმოადგენს შპს „ფორეჯი I“-ს საკუთრებას. მიწის ნაკვეთების ჯამური ფართობი შეადგენს 2686502 კვ.მ-ს. თუმცა აქედან, ამ ეტაპზე ბუნებრივი ჩაღმავება გააჩნია და შესაბამისად წყლით იფარება 1 540 000 კვ.მ (154. 33 ჰა) ფართობი.

საპროექტო ტერიტორიები, სადაც დაგეგმილია თევზსაშენი მეურნეობის მოწყობა, წარმოადგენს ბუნებრივად ჩაღრმავებულ, დატბორილ ტერიტორიებს და შესაბამისად წარმოადგენილია მხოლოდ ჭაობის მცენარეებით. ისინი მდებარეობენ მდინარე ცხენისწყლის მახლობლად და ესაზღვრებათ გრუნტიანი გზა.

სათევზე ტბორის სიღრმე სხვადასხვა ადგილას სხვადასხვაგვარია და მისი საშუალო სიღრმე მერყეობს 0.60 სმ-დან 1.5 მეტრამდე. დამატებით, ხელოვნური დაღრმავება ან/და წყლის სარკის ზედაპირის გაზრდა სათევზე მეურნეობის გაფართოების მიზნით გათვალისწინებული არ არის.



სურ. №1 - სათევზე მეურნეობის განთავსების სიტუაციური რუკა

საპროექტო ტერიტორიის ამსახველი ფოტო მასალა





3. თევზსაშენი მეურნეობის ინფრასტრუქტურული ობიექტები

თევზსაშენი მეურნეობის ფუნქციონირების დაწყებამდე დაგეგმილია, მცირე ზომის (დაახლოებით 20კვ.მ), ხის კოტეჯის მოწყობა, რომელიც გათვალისწინებულია იქ დასაქმებული პერსონალისთვის. როგორც უკვე აღინიშნა, სათევზე მეურნეობისთვის განკუთვნილი ტერიტორიები ბუნებრივი ჩაღრმავებისაა და რაიმე ტიპის სამშენებლო ან სხვა სახის მოწყობის სამუშაოები გათვალისწინებული არ არის. ასევე, ამ ეტაპზე, გათვალისწინებული არ არის დამატებითი ინფრასტრუქტურის მოწყობა.

4. ობიექტის მომარაგება საჭირო რესურსებით

4.1 ობიექტის ელექტრომომარაგება

ობიექტის ინფრასტრუქტურულ ობიექტებზე, კერძოდ კი დასაქმებულებისთვის გათვალისწინებულ ხის კოტეჯამდე ელექტროენერჯის მიწოდება მოხდება საჰაერო ელექტროსადენების საშუალებით. ობიექტს მოემსახურება ადგილობრივი კომუნალური სამსახური მათთან გაფორმებული ხელშეკრულების საფუძველზე.

4.2 სათევზე მეურნეობის ტექნიკური წყლით წყალმომარაგება და წყალჩაშვება

აღსანიშნავია ის გარემოება, რომ აღნიშნული ტბორების გვერდით მიედინება მდინარე ცხენისწყალი და წყალდიდობის დროს, ბუნებრივად, საქაჩი საშუალებების გარეშე, ხდება ტბორებში მდინარის წყლის შემოსვლა, ოდითგანვე იქ არსებული არხის საშუალებით, რომლის პარამეტრებია: სიგრძე - 50 მეტრი, სიგანე - 3 მეტრი, სიღრმე - 2 მეტრი.

არსებული არხი, სავარაუდოდ გაჭრილია გასული საუკუნის ოთხმოციან წლებში. მისი სათავის კორდინატია:

N	X	Y
1	2758148	4679771

ამჟამად არხი დალამულია და ვერ უზრუნველყოფს წყლის მაქსიმალური ოდენობის გატარებას. სატბორე მეურნეობის ფუნქციონირების დაწყების შემთხვევაში, მოხდება არსებული არხის გაწმენდა და მისი გამოყენება სატბორე მეურნეობაში წყლის დასამატებლად, რაც თავისთავად ხელს შეუწყობს მეურნეობის ფუნქციონირებას.

რაც შეეხება წყალჩაშვებას, სათევზე მეურნეობის ფუნქციონირების პროცესში ადგილი ექნება წყალჩაშვებას. წყალჩაშვება მოხდება მდ. კოვზაში, რომელიც უერთდება მდ. ნოდელას.

მდინარეში წყალჩაშვების GPS კორდინატებია:

N	X	Y
1	272899	4676187

აქვე აღსანიშნავია, ის გარემოება, რომ ობიექტის შემოწმება განხორციელდა საქართველოს გარემოს დაცვისა და სოფლის მეურნეობის სამინისტროს შესაბამისი რეგიონალური ინსპექტორების სამსახურის მიერ. მიუხედავად იმისა, რომ ობიექტის დეტალური დათვალიერება-შემოწმების შედეგად ობიექტის ფუნქციონირება არ დადგინდა, ტბორებში მდ. ცხენისწყლიდან წყლის ბუნებრივად შემოსვლის გამო, გამოწერილ იქნა შესაბამისი სამართალდარღვევის ოქმი, რომელიც დანართის სახით თან ახლავს დოკუმენტს.

ამასთანავე, ჩვენი სამინისტროსთან მიმოწერის საფუძველზე სსიპ გარემოს ეროვნული სააგენტოს სპეციალისტების მიერ ადგილზე დათვალიერებული იქნა ობიექტზე წყლის შემოდინების პროცესი, მათ მიერ წერილობით მოწოდებული ინფორმაცია აღნიშნულთან დაკავშირებით დანართის სახით ახლავს წინამდებარე დოკუმენტს.

აღსანიშნავია, ის გარემოება, რომ წინამდებარე სკრინინგის ანგარიში ასევე მომზადებულია მათი მოთხოვნით (იხ. დანართი).

4.3 ობიექტის სასმელი წყლით მომარაგება, საკანალიზაციო წყლების მართვა

კომპანია უზრუნველყოფს სასმელი წყლის ბუტილირებული სახით შემოტანას. თევზსაშენი მეურნეობის ტერიტორიაზე, დასაქმებული პერსონალისთვის გათვალისწინებულია ტვალეტის მოწყობა საასენიზაციო ორმოთი, რომლის გაწმენდაც მოხდება საჭიროების შემთხვევაში, პერიოდულად, საასენიზაციო მანქანის საშუალებით, შესაბამისი კომუნალური სამსახურის მიერ.

5. თევზსაშენი მეურნეობის ექსპლუატაციის ეტაპზე დასაქმებული ადამიანების რაოდენობა და სამუშაო გრაფიკი

თევზსაშენი მეურნეობის სამუშაო გრაფიკი იქნება 24 საათიანი. 24 საათის განმავლობაში, ობიექტზე მუდმივად დასაქმებული იქნება 2-3 ადამიანი (დაცვა, ყარაული), ხოლო ჯამურად დასაქმებული იქნება დაახლოებით 10 ადამიანი სხვადასხვა ეტაპზე, თევზების კვება, ობიექტის მოვლა-პატრონობა, თევზის მოპოვება.

6. თევზსაშენი მეურნეობის მიერ წარმოებული პროდუქცია

სატბორე მეურნეობა, მაქსიმალური დატვირთვის შემთხვევაში მოიპოვებს 6-7 ტონა სხვადასხვა სახეობის თევზს წელიწადში. მოპოვებული თევზის პროდუქცია თავდაპირველად გატანილი იქნება ადგილობრივ ბაზარზე. ხოლო, იმ შემთხვევაში თუ გაიზრდება მოთხოვნა ბაზარზე, საწარმო გადახედავს წარმადობის ზრდის და პროდუქციის მეზობელ ქვეყნებთან გატანის საკითხს.

ამ ეტაპზე გათვალისწინებულია ძირითადად სამი სახეობის თევზის, კობრის, თეთრი ამურის და სქელშუბლას მოშენება. დაგეგმილია სპეციალურ თევზსაშენში გამოზრდილი ლიფსიტების შეყვანა ტბორებში. მისი შემოყვანა განხორციელდება ავტოსატრანსპორტო საშუალებებით, შესაბამისი აერაციის სისტემით აღჭურვილი ავტოცისტერნების გამოყენებით.

7. თევზის ჯიშების მოკლე ბიოლოგიური დახასიათება

7.1 კობრის (სარკისებრი კობრი) დახასიათება

სარკისებრი კობრი სელექციის გზით გამოყვანილი ხელოვნური ჯიშია. აქვს ძალიან დიდი ქერცლი, წაგრძელებული, ოდნავ შეზნექილი ფორმა. თავი დიდაა, პირი დაბალი. ფარფლი მოყვითალო ან მურა ფერისაა. მისი სხეულის სიგრძე 1-1,5 მ, გამოირჩევა მაღალი კვებითი ღირებულებით, სწრაფი ზრდის ტემპით, აღწარმოებისა და მოშენების ტექნოლოგიის სიმარტივით, ნაკლები მოთხოვნილებით საარსებო გარემოსა და წყალში გახსნილი ჟანგბადის მიმართ. ცოცხლობს 30 წლამდე, იზრდება 25 კგ-მდე. იძლევა 1 -1,5 მლნ-მდე ქვირითს.

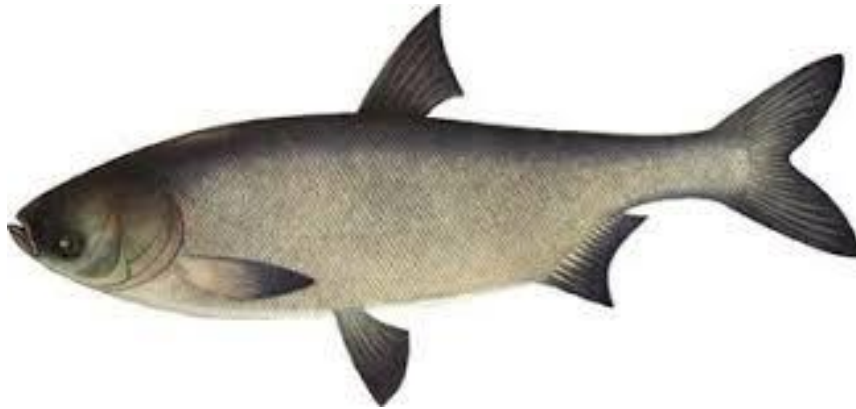
იგი ზოგჯერ ხელოვნური წყალსატევებიდან ხვდება საერთო მოხმარების ტბებსა და მდინარეებში. ველურ ბუნებაში გავრცელებულია მდინარეთა ნამდინარევსა და ნაგუბებში წყლის მცენარეულობით მდიდარ და ლამიან ფსკერზე. ხელოვნურ წყალსატევებში კვებავენ კომბინირებული საკვებით, ველურ ბუნებაში ყოფნისას იკვებება ფსკერული მცენარეულობით, მოლუსკებითა და სხვა ორგანიზმებით.



სურ. №2 - კობრი

7.2 სქელშუბლას დახასიათება

სქელშუბლა - კობრისებრთა ოჯახის თევზების ორი გვარი. თითოეულ გვარში თითო სახეობაა: თეთრი ანუ ჩვეულებრივი სქელშუბლა და ჭრელი სქელშუბლა. პირველის მასა 25 კილოგრამია, მეორისა 35 კილოგრამს აღწევს. სქელშუბლას სამშობლოა აღმოსავლეთ და სამხრეთ-აღმოსავლეთ აზიის მდინარეები. ინტროდუცირებულია და გავრცელებულია მსოფლიოს მრავალ ქვეყანაში. საქართველოში აკლიმატიზებულია 1962 წლიდან. აქ იგი ტბორული მეთევზეობის (კუმისის, მარაბდის, ნადარბაზევის წყალსატევები; ლისისა და ჯანდარის ტბები) ერთ-ერთი წამყვანი ობიექტია. სქელშუბლა მრავლდება ზაფხულში. იყენებენ ნედლად და დამარილებულს. იგი რეწვისა და თევზმომენების ძვირფასი ობიექტია.

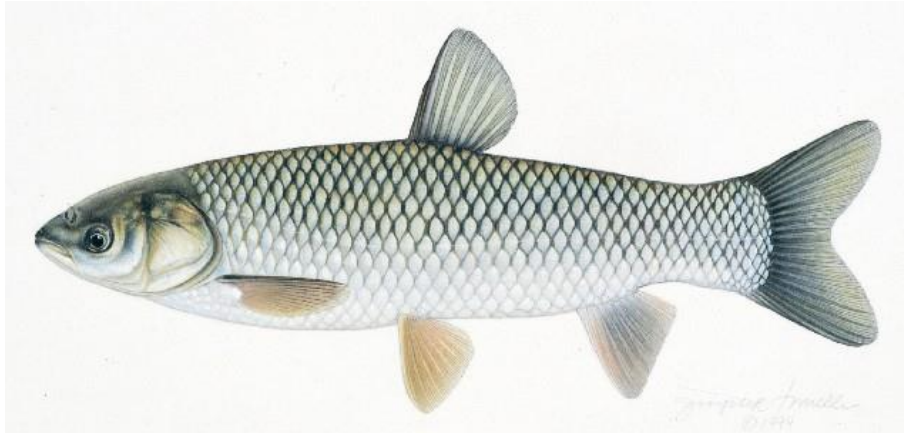


სურ. №3 - სქელშუბლა

7.3 თეთრი ამურის დახასიათება

თეთრი ამური წარმოადგენს კობრისებრთა ოჯახს. იგი გავრცელებულია ამურის აუზსა და ჩინეთის მდინარეებში. 122 სმ-მდე სიგრძის წაგრძელებული სხეული აქვს და 32 კგ-მდე იწონის. დაფარულია სქელი ქერცლით. სწრაფად იზრდება. ყრის 1 მლნ-მდე კვერცხს.

თეთრი ამური იკვებება წყლის და ხმელეთის მცენარეებით, არჩევს რბილ და ახალგაზრდა მცენარეებს. მათი დეფიციტის შემთხვევაში მსხვილი ინდივიდები ჭამენ უხეშ მცენარეებს. აკლიმატიზებულია საქართველოს მრავალ ტბასა და ტბორში.



სურ. №4 - თეთრი ამური

8. თევზის საკვები ბაზის განვითარება და მისი პროდუქტიულობის ამაღლება

ტბორებში თევზის მეურნეობის ეფექტური მენეჯმენტისათვის მნიშვნელოვანია წყალსატევის საკვები ბაზის განვითარება და მისი პროდუქტიულობის ამაღლება. ამ ეტაპზე, იმის გათვალისწინებით, რომ რეგიონი ჭარბტენიანობით გამოირჩევა და ტბორებში მრავლადაა ისეთი წყალმცენარეები, რომელიც ძვირფას საკვებ მასალას წარმოადგენს თევზისთვის, დამატებითი საკვების გამოყენების აუცილებლობა არ არის, მაგრამ თუ ეს აუცილებლობა, პროდუქტიულობის ამაღლების მიზნით, კომპანია მიმართავს სხვადასხვა მეთოდების გამოყენებას, მათ შორის ორგანული და არაორგანული სასუქების შეტანას დაშვებული ნორმებით.

9. გარემოს ფონური მდგომარეობა და ზემოქმედების შეფასება

9.1 კლიმატურ-მეტეოროლოგიური პირობები

სამშენებლო კლიმატური დარაიონების მიხედვით საპროექტო რაიონი, აბაშა განეკუთვნება III კლიმატურ და IIIბ კლიმატურ ქვე რაიონს.

ცხრილი N2 - სამშენებლო-კლიმატური რაიონების მახასიათებლები

პუნქტის დასახელება	კლიმატური რაიონები	კლიმატური ქვერაიონები	იანვრის საშუალო ტემპერატურა, °C	ზამთრის 3 თვის ქარის საშუალო სიჩქარე, მ/წ	ივლისის საშუალო ტემპერატურა, °C	ივლისის ფარდობითი ტენიანობა, %
აბაშა	III	IIIბ	+2-დან +6-მდე	-	+22-დან +28-მდე	50 და მეტი 13ს

ცხრილი N3 - ჰაერის ტემპერატურა

№	პუნქტების დასახელება	გარე ჰაერის ტემპერატურა, 0 C																			პერიოდი <8°C საშუალო თვიური ტემპერატურით		საშუალო ტემპერატურა 13 საათზე			
		თვის საშუალო														წლის საშუალო	აბსოლუტური მინიმუმი	აბსოლუტური მაქსიმუმი	ყველაზე ცხელი თვის საშუალო მაქსიმუმი	ყველაზე ცივი თვის საშუალო	ყველაზე ცივი დღის საშუალო	ყველაზე ცივი პერიოდის საშუალო	ხანგრძლივობა დღეებში	საშუალო ტემპერატურა	ყველაზე ცივი თვისათვის	ყველაზე ცხელი თვისათვის
		იანვარი	თებერვალი	მარტი	აპრილი	მაისი	ივნისი	ივლისი	აგვისტო	სექტემბერი	ოქტომბერი	ნოემბერი	დეკემბერი													
1	2	3	4	5	6	7	8	9	10	11	12	13	14	15	16	17	18	19	20	21	22	23	24	25		
1	აბაშა	4,9	5,5	8,5	12,5	17,5	20,7	22,9	23,1	19,7	15,8	10,7	6,6	14,0	-19	39	28,6	-3	-6	4,6	102	5,6	6,4	26,8		

ცხრილი №4 - ჰაერის ტემპერატურის ამპლიტუდა

№	პუნქტების დასახელება	თვის საშუალო, 0 C												თვის მაქსიმალური, 0 C											
		იანვარი	თებერვალი	მარტი	აპრილი	მაისი	ივნისი	ივლისი	აგვისტო	სექტემბერი	ოქტომბერი	ნოემბერი	დეკემბერი	იანვარი	თებერვალი	მარტი	აპრილი	მაისი	ივნისი	ივლისი	აგვისტო	სექტემბერი	ოქტომბერი	ნოემბერი	დეკემბერი
1	2	3	4	5	6	7	8	9	10	11	12	13	14	15	16	17	18	19	20	21	22	23	24	25	26
2	აბაშა	7,6	8,0	9,6	11,2	11,6	11,0	9,7	10,2	10,7	10,9	9,1	7,3	18,1	18,5	21,1	21,7	22,1	21,5	20,2	20,7	21,3	21,4	19,6	17,8

ცხრილი №5 - ჰაერის ფარდობითი ტენიანობა

N	პუნქტების დასახელება	გარე ჰაერის ფარდობითი ტენიანობა, %													საშ. ფარდ. ტენიანობა 13 საათზე		ფარდ. ტენიანობის საშ. დღელამური ამპლიტუდა	
		იანვარი	თებერვალი	მარტი	აპრილი	მაისი	ივნისი	ივლისი	აგვისტო	სექტემბერი	ოქტომბერი	ნოემბერი	დეკემბერი	წლის საშუალო	ყველაზე ცივი თვის	ყველაზე ცხელი თვის	ყველაზე ცივი თვის	ყველაზე ცხელი თვის
1	2	3	4	5	6	7	8	9	10	11	12	13	14	15	16	17	18	19
1	აბაშა	71	72	71	71	74	76	81	81	80	75	67	67	74	64	65	15	28

ცხრილი №6 - ნალექების რაოდენობა

N	პუნქტების დასახელება	ნალექების რაოდენობა წელიწადში, მმ	ნალექების დღელამური მაქსიმუმი, მმ
1	აბაშა	1622	180

ცხრილი №7 - თოვლის საფარი

N	პუნქტების დასახელება	თოვლის საფარის წონა, კვა	თოვლის საფარის დღეთა რიცხვი	თოვლის საფარის წყალშემცველობა, მმ
1	აბაშა	0,50	20	-

ცხრილი №8 - ქარის მახასიათებლები

N	პუნქტების დასახელება	ქარის უდიდესი სიჩქარე შესაძლებელი 1,5,10,15,20 წელიწადში ერთხელ, მ/წმ					ქარის მიმართულების განმეორებადობა (%) იანვარი, ივლისი							ქარის საშუალო, უდიდესი და უმცირესი სიჩქარე, მ/წმ		ქარის მიმართულებისა და შტილის განმეორებადობა (%) წელიწადში									
		1	5	10	15	20	ჩ	ჩა	ა	სა	ს	სდ	დ	ჩდ	იანვარი	ივლისი	ჩ	ჩა	ა	სა	ს	სდ	დ	ჩდ	შტილი
1	აბაშა	20	24	25	27	27	4/5	26/8	44/11	6/2	1/1	7/22	7/41	5/10	6,6/3,5	2,8/1,1	5	21	29	4	1	13	21	6	30

ცხრილი №9 - გრუნტების სეზონური გაყინვის ნორმატიული სიღრმე, სმ

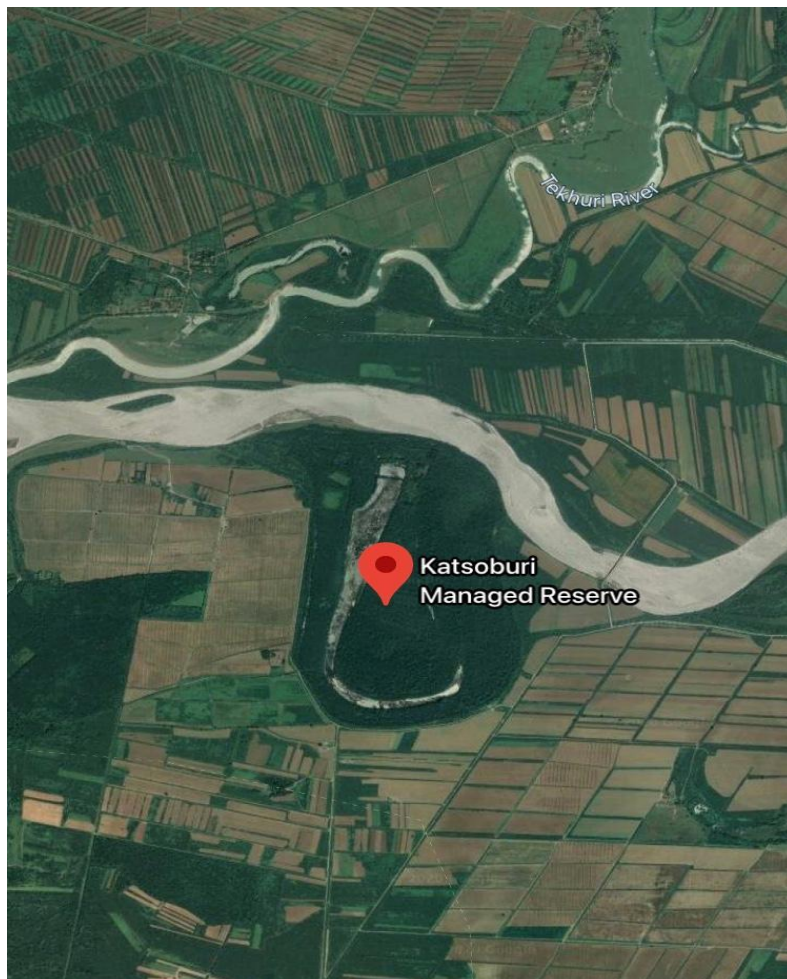
N	პუნქტების დასახელება	თიხვანი და თიხნარი	წვრილი და მტვრისებრი ქვიშის ქვიშნარი	მსხვილი და საშ. სიმსხვილის ხრემისებური ქვიშის	მსხვილნატეხი
1	აბაშა	0	0	0	0

9.2 დაცული ტერიტორიები

საპროექტო ტერიტორია კაცობურის აღკვეთილიდან დაშორებულია 15 კილომეტრით, ხოლო კოლხეთის ეროვნული პარკიდან 18 კილომეტრით.

9.2.1 კაცობურის აღკვეთილი

კაცობურის აღკვეთილი მდებარეობს აბაშის მუნიციპალიტეტში. იგი 1996 წელს დაარსდა და მისი საერთო ფართობი 295 ჰექტარს შეადგენს. იგი თბილისიდან 300 კილომეტრში, აბაშის მუნიციპალიტეტის სამხრეთ დასავლეთ ნაწილში მდებარეობს. აღკვეთილის ტერიტორია ძირითადად ვაკეა - მისი მაქსიმალური სიმაღლე ზღვის დონიდან 40 მეტრს არ აღემატება. აქ ძირითადად გავრცელებულია ალუვიური თიხნარ-ქვიშნარი, მცირე ფართობებზე გვხვდება ნეშომპალა თიხნარ-სილნარი ნიადაგები. კაცობურის აღკვეთილის ტერიტორიაზე მიედინება მდინარე რიონი.



სურ. №5 - კაცობურის აღკვეთილის ტერიტორია

9.2.2 კოლხეთის ეროვნული პარკი

კოლხეთის ეროვნული პარკი მდებარეობს დასავლეთ საქართველოში. იგი მოიცავს შავი ზღვის აღმოსავლეთ სანაპირო ზოლსა და პალიასტომის ტბის აუზს. ეროვნული პარკი კოლხეთის საერთაშორისო მნიშვნელობის მქონე ჭარბტენიანი ეკოსისტემების დაცვისა და შენარჩუნების მიზნითაა შექმნილი.

ეროვნული პარკის უბნები ხუთი ადმინისტრაციული რაიონის - ზუგდიდის, ხობის, სენაკის, აბაშისა და ლანჩხუთის ტერიტორიაზეა განლაგებული და საქართველოს ორი ისტორიული მხარის, სამეგრელოსა და გურიის ნაწილია.



სურ. №6 - კოლხეთის ეროვნული პარკის ტერიტორია

9.2.3 პროექტის ზემოქმედება დაცულ ტერიტორიებზე

იქიდან გამომდინარე, რომ საპროექტო ტერიტორია საკმაოდ დიდი მანძილით არის დაშორებული როგორც კოლხეთის ეროვნული პარკიდან, ასევე კაცობურის აღკვეთილის ტერიტორიიდან, სათევზე მეურნეობის მოწყობით გამოწვეული ზემოქმედება დაცულ ტერიტორიებზე მოსალოდნელი არ არის.

9.3 ზემოქმედება ატმოსფერული ჰაერის ხარისხზე

როგორც უკვე აღინიშნა, სათევზე მეურნეობისთვის განკუთვნილი ტბორები ბუნებრივი ჩაღრმავებისა და დამატებითი ჩაღრმავების სამუშაოებს არ ითვალისწინებს. შესაბამისად, სამშენებლო ან/და რაიმე სახის საექსკავაციო სამუშაოები დაგეგმილი არ არის. აქედან გამომდინარე არც მოწყობის და არც ექსპლოატაციის პროცესში ისეთი სამუშაოები, რომელიც დაკავშირებული იქნება ატმოსფერულ ჰაერში მავნე ნივთიერებების გაფრქვევასთან ან მტვრის წარმოქმნასთან, დაგეგმილი არ არის. შესაბამისად, გარემოში მავნე ნივთიერებების მოხვედრა და გაფრქვევა არ მოხდება, რაც იმას ნიშნავს, რომ ზემოაღნიშნული საქმიანობა ატმოსფერულ ჰაერზე ზემოქმედებით არ გამოირჩევა.

9.4 ზემოქმედება ნიადაგის ნაყოფიერ ფენაზე

სათევზე მეურნეობის მოსაწყობად არანაირი ტიპის სამშენებლო და ასევე მიწის სამუშაოები გათვალისწინებული არ არის. შესაბამისად, ნიადაგის ნაყოფიერ ფენაზე ზემოქმედება მოსალოდნელი არ არის.

9.5 მცენარეული საფარი და მასზე ზემოქმედება

საპროექტო ტერიტორია თავისუფალია ხე-მცენარეებისაგან და შესაბამისად პროექტის განხორციელება არ ითვალისწინებს მცენარეულ საფარზე ზემოქმედებას.

მიწის ფართობები, რომლის გამოყენებაც დაგეგმილია თევზსაშენად, წარმოდგენილია მხოლოდ ჭაობის მცენარეებით. პროექტის განხორციელება ჭაობის მცენარეების ამოღებას ბუნებიდან არ გეგმავს, რადგან ასეთი ტერიტორია ძვირფასია თევზის მოშენებისთვის.

9.6 საპროექტო ტერიტორიაზე გავრცელებული ფაუნა და მათზე ზემოქმედება

ლიტერატურული მონაცემებით მუნიციპალიტეტში, საპროექტო ტერიტორიის სიახლოვეს, ძუძუმწოვრებიდან შესაძლებელია გავრცელებული იყოს ზღარბი, თხუნელა, ტურა, მგელი, კვერნა, მემინდვრია, თაგვი, და სხვა.

საპროექტო ტერიტორია არ არის მოქცეული საქართველოში ფრინველთა სპეციალური დაცული ტერიტორიების ფარგლებში, რომელთა ფუნქციასაც წარმოადგენს საქართველოში მოზუდარი ფრინველების პოპულაციების დაცვა და მონიტორინგი.

საპროექტო არეალში, ქვეწარმავლებიდან და ამფიბიებიდან გავრცელებულია ძირითადად წყლის ანკარა, ხვლიკი, ჭაობის კუ და ტბორის ბაყაყი.

ობიექტის მიმდებარე ტერიტორიაზე შეინიშნება უხერხემლოების სხვადასხვა სახეობები, როგორცაა, ხოჭოები, კალიები, ჩოქელები, ნემსიყლაპიები.

იქიდან გამომდინარე, რომ პროექტის განხორციელება არ ითვალისწინებს სამშენებლო და მსგავსი სამუშაოების განხორციელებას, ასევე იმის გათვალისწინებით, რომ პროექტის განხორციელება არ გამოიწვევს ობიექტზე მისასვლელ გზაზე ინტენსიურ სატრანსპორტო მოძრაობას, ზემოთჩამოთვლილ ფაუნის წარმომადგენლებზე უარყოფითი ზემოქმედება მოსალოდნელი არ არის.

9.7 კულტურული მემკვიდრეობის ძეგლები და მათზე ზემოქმედება

ვიზუალური შეფასებით, ობიექტის გავლენის ზონაში კულტურული მემკვიდრეობის ძეგლები არ მდებარეობს და აქედან გამომდინარე მათზე რაიმე ნეგატიური ზემოქმედება მოსალოდნელი არ არის.

9.8 სოციალურ - ეკონომიკური გარემო და პროექტის ზეგავლენით მოსალოდნელი ზემოქმედება

აბაშის მუნიციპალიტეტი მდებარეობს კოლხეთის დაბლობზე, ჩრდილოეთით ესაზღვრება მარტვილის, აღმოსავლეთით - სამტრედიის და ხონის, სამხრეთით - სამტრედიისა და ლანჩხუთის, დასავლეთით - სენაკის მუნიციპალიტეტები. მუნიციპალიტეტში 2014 წლიდან 2020 წლამდე შეინიშნება მოსახლეობის რიცხოვნობის კლება, რაც ძირითადად დაკავშირებულია სოციალურ პრობლემებთან, კერძოდ კი უმუშევრობასთან.

მუნიციპალიტეტის ეკონომიკის წამყვანი დარგია სოფლის მეურნეობა, მათ შორის მიწათმოქმედება და მეცხოველეობა. მისდევენ ასევე მემცენარეობას, მებოსტნეობა-მებაღეობას.

თევზასაშენი მეურნეობა თავისი ფუნქციონირებით მნიშვნელოვან წვლილს შეიტანს სოციალური პირობების გაუმჯობესებაში. ობიექტზე ძირითადად დასაქმებული იქნება ობიექტთან ახლომდებარე სოფლის მოსახლეობა, დაახლოებით 10 მუშა ხელი, შესაბამისად, დემოგრაფიული ცვლილებები მოსალოდნელი არ არის.

დღეის მდგომარეობით მუნიციპალიტეტში საკურორტო მეურნეობა და ტურიზმი არ არის განვითარებული, თუმცა სათანადო ხელშეწყობის შემთხვევაში დარგის განვითარების ყველა პირობა არსებობს. მათ შორის, შესაძლებელია, სამომავლოდ ტურისტული ინფრასტრუქტურის მოწყობა თევზასაშენი მეურნეობის ტერიტორიაზე და ტურისტების დაინტერესება სხვადასხვა აქტივობებით, თევზაობა, ნავით გასეირნება და ა.შ. თუმცა ამ ეტაპზე, შეზღუდული ფინანსური რესურსის გამო, ტურისტული ინფრასტრუქტურის მოწყობა გათვალისწინებული არ არის.

9.9 საპროექტო ტერიტორიასთან მისასვლელი გზები

პროექტის განხორციელება არ საჭიროებს დამატებითი მისასვლელი გზების მშენებლობას და გამოყენებული იქნება არსებული გრუნტის გზები.

9.10 ნარჩენების წარმოქმნა და მისი განკარგვა

სახიფათო ნარჩენები. ობიექტის ფუნქციონირების პროცესში სახიფათო ნარჩენების წარმოქმნას ადგილი არ ექნება.

საყოფაცხოვრებო ნარჩენები. ობიექტის ტერიტორიაზე მოსალოდნელია ისეთი საყოფაცხოვრებო ნარჩენების წარმოქმნა, როგორცაა პერსონალის კვების ნარჩენები. აღნიშნული ნარჩენებისთვის განთავსდება შესაბამისი ურნა. ნარჩენების გატანა მოხდება დაგროვების შესაბამისად, შესაბამისი კომუნალური სამსახურის მიერ მათთან გაფორმებული ხელშეკრულების საფუძველზე.

9.11 ხმაურით გამოწვეული ზემოქმედება

ობიექტის ექსპლოატაციის პროცესში ხმაურის წარმოქმნას ადგილი არ ექნება, შესაბამისად ხმაურით გამოწვეული ზემოქმედება მოსალოდნელი არ არის.



საქს (საქართველოს საკადასტრო კოდა) N 40.02.34.010

ამონაწერი საჯარო რეესტრიდან

განცხადების რეგისტრაცია
N 902019027093 - 09/12/2019 16:52:27

მომზადების თარიღი
10/12/2019 12:24:11

საკუთრების განყოფილება

ზონა აბაშა	სექტორი გემათი	კვარტალი	ნაკვეთი	ნაკვეთის საკუთრების ტიპი:საკუთრება ნაკვეთის დანიშნულება: სასოფლო-სამეურნეო დამზღვრული ფართობი: 1578039.00 კვ.მ. ნაკვეთის წინა ნომერი:40.02.02.221; შენობა-ნაგებობის ჩამონათვალი: გბირის განაშენიანების ფართი: N1. 55242 კვ.მ. N2. 205198 კვ.მ. N3. 190165 კვ.მ. N4. 200074 კვ.მ. N5. 115040 კვ.მ. N6. 50088 კვ.მ. N7. 192022 კვ.მ. N8. 205028 კვ.მ. N9. 100357 კვ.მ.
40	02	34	010	

მისამართი: რაიონი აბაშა , სოფელი გემათი

მესაკუთრის განყოფილება

განცხადების რეგისტრაცია : ნომერი 882010816348 , თარიღი 04/10/2010 12:11:41
უფლების რეგისტრაცია: თარიღი 04/10/2010

უფლების დამადასტურებელი დოკუმენტი:

- სასოფლის ხელშეკრულება N1-2484 , დამოწმების თარიღი:11/09/2007 ,ნოგარიუსი ზ. შაკალაია

მესაკუთრები:
შპს ფორჯი 1 , ID ნომერი:222450764

მესაკუთრე: ბღწერა:
შპს ფორჯი 1

იპოთეკა

საგადასახადო გარანტია:
რეგისტრირებული არ არის

ვალდებულება

კაბალა/აკრძალვა:
რეგისტრირებული არ არის

მოვალეობა რეესტრიდან:
რეგისტრირებული არ არის

"ფინკური პირის მერ 2 წლამდე ვადით საკუთრებაში აღიებული საგერიალური აქტივის რეალიზაციისას, აგრეთვე საგადასახადო წესის განმარტებაში 1000 ლარის ან მეტი დარბეულების ქონების საჩუქრად მიღებისას სამქონსიანო გადასახადი გადახდის ვალდებულება საინფორმაციო წესის მომღვიწიო წესის 1 პარაგრაფს, რის შესახებაც აღნიშნული ფინკური პირი იმავე ვადაში წარუდგენს დეკლარაციას საგადასახადო ორგანოს. აღნიშნული ვალდებულების შექსრულებულია წარმოადგენს საგადასახადო სასაზრიალდობლდევას, რაც იწვევს პისუხისმგებლობის საქართველის საგადასახადო კოდექსის XVIII თავის მხეველი."

- დოკუმენტის ნამღვილობის გადამიწმება შესადლებულია საჯარო რეესტრის ეროვნული სააგენტიის ოფიციალურ ვებ-გვერდზე www.napr.gov.ge;
- ამონაწერის მიღება შესადლებულია ვებ-გვერდზე www.napr.gov.ge, სესისმეგრ გერიაგროიულ სარეესტრაციო სამსახურში, იუსტიციის სახეღმსა და სააგენტიის აგრომეგრებულ პარეზისში;
- ამონაწერში გველი კური ხარეღმის აღმომქის შესახევეღმს დავეი კაემზრდიო: 2 405405 ან პარადელ შეაგეღო განაგხადო ვებ-გვერდზე;
- კომსუღკაციის მიღება შესადლებულია იუსტიციის სახეღმის ცხელ ხაზზე 2 405405;
- საჯარო რეესტრის თანამზრომულია მზრადან უკანონო ქმეღმის შესახევეღმს დავეი კაემზრდიო ცხელ ხაზზე: 08 009 009 09
- თქვენიღმის სახეღკრეღმის სესისმეგრ სა კაემზრდიო დავეი კაემზრდიო მოგვეწვეღმის ელ-ფოსტაზე: info@napr.gov.ge



ამონაწერი საჯარო რეესტრიდან

განცხადების რეგისტრაცია
N 882020683948 - 22/09/2020 15:56:30

მომზადების თარიღი
22/09/2020 17:27:55

საკუთრების განყოფილება

ზონა აბაშა	სექტორი ქილობანი	კვარტალი	ნაკვეთი	ნაკვეთის საკუთრების ტიპი:საკუთრება ნაკვეთის დანიშნულება: სასოფლო-სამეურნეო დამუშავებელი ფართობი: 345205.00 კვ.მ. ნაკვეთის წინა ნომერი:40.14.01.531; შენიშვნა-ნაგებობის ჩამონათვლიანობის განსაზღვრების ფართი N1. 182076 კვ.მ. N2. 93443 კვ.მ. N3. 23113 კვ.მ.
40	14	32	006	

მისამართი: რაიონი აბაშა , სოფელი ქილობანი

მესაკუთრის განყოფილება

განცხადების რეგისტრაცია : ნომერი 882010816364 , თარიღი 04/10/2010 12:15:54
უფლების რეგისტრაცია: თარიღი 04/10/2010

უფლების დამადასტურებელი დოკუმენტი:

- ნასყიდობის ხელშეკრულება N1-2482 , დამოწმების თარიღი: 11/09/2007 ,სოფარიუსი ბ. შაკალაია

მესაკუთრეები:

შპს "ფორელი I" , ID ნომერი:222450764

მესაკუთრე:

შპს "ფორელი I"

აღწერა:

იპოთეკა

საგაბდსახადლო გარანტია:

რეგისტრირებული არ არის

ვალდებულება

კაბალა/აკრძალვა:

რეგისტრირებული არ არის

მოვალეობა რეესტრი:

რეგისტრირებული არ არის

ფინიკრი პირის მერ 2 წლამდე ვადით საკუთრებაში არსებული მატერიალური აქტივის რეალიზაციისას, აგრეთვე საგადასახადო წესის განმეორებაში 1000 ლარის ან მეტი დანებულების ქონების საჩუქრად მიღებისას სამემოსილო გადასახადო გადახდის ვალდებულება საინფორმაციო წესის მხედველი წესი 1 აღნიშნულ, რის შესახებაც აღნიშნული ფინიკრი პირი იმავე ვადაში წარუდგენს დეკლარაციას საგადასახადო ორგანოს. აღნიშნული ვალდებულების შექსრელებლობა წარმოადგენს საგადასახადო სამართალდარღვევას, რაც იწვევს პასუხისმგებლობას საქართველოს საგადასახადო კოლეჯის XVIII თავის მხედველი.

- დოკუმენტის ნაწილობრივი გადასწავლა შესაძლებელია საჯარო რეესტრის ეროვნული სააგენტოს ოფიციალურ ვებ-გვერდზე www.napr.gov.ge;
- ამონაწერის მიღება შესაძლებელია ვებ-გვერდზე www.napr.gov.ge, ნებისმიერ გერაცობრივ სარეგისტრაციო სამსახურში, იუსტიციის სახლში და სააგენტოს ავტომატურ პარტიაში;
- ამონაწერში გენიკრი ხარეუის აღმოსრის შემხედველი დავი კაემარლი: 2 405405 ან პირადი შეხედვი განაეხადი ვებ-გვერდზე;
- კონსულტაციის მიღება შესაძლებელია იუსტიციის სახლის ცხელ ხაზზე 2 405405;
- საჯარო რეესტრის თანამსრთმეღლია მხრიდან უკანონო ქმეღის შემხედველი დავი კაემარლი ცხელ ხაზზე: 08 009 009 09
- თქვენიეის საანგერელი ნებისმიერ სა კობხან დე კაემარლით მოგვერევი ელ-ფოსტით: info@napr.gov.ge



ამონაწერი საჯარო რეესტრიდან

განცხადების რეგისტრაცია
N 902019027119 - 09/12/2019 16:55:21

მომზადების თარიღი
11/12/2019 13:33:04

საკუთრების განყოფილება

მიწა აბაზა	სექტორი ქოლობანი	კვარტალი	ნაკვეთი	ნაკვეთის საკუთრების ტიპი:საკუთრება ნაკვეთის დანიშნულება: სასოფლო-სამეურნეო დამუშავებელი ფართობი: 763258.00 კვ.მ. ნაკვეთის წინა ნომერი:40.14.01.530; შენიშვნა-ნაგებობის ჩამონიშნული დამენების ფართი N1. 83.2 კვ.მ. გბორის განაშენიანების ფართი N1. 35455 კვ.მ. N2. 26818 კვ.მ. N3. 181646 კვ.მ. N4. 131335 კვ.მ. N5. 291030 კვ.მ.
40	14	32	007	
მისამართი: რაიონი აბაზა , სოფელი ქოლობანი				

მესაკუთრის განყოფილება

განცხადების რეგისტრაცია : ნომერი 882010816313 , თარიღი 04/10/2010 12:03:57
უფლების რეგისტრაცია: თარიღი 04/10/2010

უფლების დამადასტურებელი დოკუმენტი:

- ნასყიდობის ხელშეკრულება N1-2484 , დამოწმების თარიღი:11/09/2007 , სოგარიუსი ბ. შაკალაია

მესაკუთრეები:
შპს ფორეჯი I , ID ნომერი:222450764

მესაკუთრე: აღწერა:
შპს ფორეჯი I

იპოთეკა

საგაბდსახადლო გარანტია:
რეგისტრირებული არ არის

ვაღდებულება

ყაღდლა/აკრძალვა:
რეგისტრირებული არ არის

მოვალეობა რეესტრი:
რეგისტრირებული არ არის

* ფინიკრი პირის შერ 2 წლამდე ვადით საკუთრებაში აღსებული სააგენტოების რეგისტრაციის, აგრეთვე სააგენტოების წესის განსაზღვრებაში 1000 ლარის ან მეტი დარბეულების ქონების საჩუქრად მფლობელის საშუალოდ გადსახადი გადახდის უქვემდებარება საინფორმაციო წესის მომხდენი წესის 1 პარაგრაფის შესახებ აღნიშნული ფინიკრი პირი ამავე ვადით წარუკვლევს დეკლარაციას სააგენტოების რეგისტრაციის, აღნიშნული ვადის დარბეულების შექონებულობა წარმოადგენს სააგენტოების საინფორმაციო რეგისტრაციის, რაც იწვევს პის ქონებულობის საქართველოს სააგენტოების კოდექსის XVIII თავის მიხედვით.*

- დოკუმენტის ნაშთის განმარტება შესაძლებელია საჯარო რეგისტრაციის ეროვნული სააგენტოს ოფიციალურ ვებ-გვერდზე www.napr.gov.ge;
- ამონაწერის მიღება შესაძლებელია ვებ-გვერდზე www.napr.gov.ge, ნებისმიერ გერბიტორიულ სარეგისტრაციო სამსახურში, იუსტიციის სახლში და სააგენტოს ავტომატურად პარტნიორში;
- ამონაწერში გვერდიური ხარისხის აღნიშვნის შემთხვევაში დავი კომპლექტი: 2 405405 ან პირდაპირ შეიძენი განაცხადი ვებ-გვერდზე;
- კონსულტაციის მიღება შესაძლებელია იუსტიციის სახლის ცხელ ხაზზე 2 405405;
- საჯარო რეგისტრაციის თანამშრომელია მზადან უკანონო ქმედების შემთხვევაში დავი კომპლექტი ცხელ ხაზზე 08 009 009 09
- თქვენთვის საინფორმაციო ნებისმიერ საკითხთან დავი კომპლექტი მოგვეწერეთ ელ-ფოსტით: info@napr.gov.ge



საქართველოს გარემოს დაცვისა და სოფლის მეურნეობის სამინისტრო
სახელმწიფო საქვეყნებო დაწესებულება - გარემოსდაცვითი
ზედამხედველობის დეპარტამენტი

ოქმი № 050238

ადმინისტრაციული სამართალდარღვევის შესახებ

ოქმის შედგენის ადგილი:

თარიღი

ოქმის შედგენლის თანამდებობა, სახელი, გვარი, მისამართი, ტელეფონი

სამართალდამრღვევი:

(მონაცემები სამართალდამრღვევის შესახებ: ფიზიკური პირის შემთხვევაში მკუთითება სახელი, გვარი, დაბადების

თარიღი, პირადი №, საცხოვრებელი ადგილი; იურიდიული პირის შემთხვევაში – მისი სახელწოდება, საიდენტიფიკაციო

ნომერი, იურიდიული მისამართი, წარმომადგენლობაზე უფლებამოსილი პირის მონაცემები)

გამოგაეღინე, რომ

(სამართალდარღვევის ჩადენის ადგილი, დრო და არსი)

რაც არის:

საქართველოს ადმინისტრაციულ სამართალდარღვევათა კოდექსის _____

_____ დარღვევა,
(მუხლი ან/და მუხლის ნაწილი)

ნარჩენების მართვის კოდექსის _____

_____ დარღვევა,
(მუხლი ან/და მუხლის ნაწილი)

სამართალდამრღვევს განემარტა საქართველოს ადმინისტრაციულ სამართალდარღვევათა კოდექსის 252-ე მუხლით გათვალისწინებული უფლებები და მოვალეობები.

სამართალდამრღვევის ახსნა-განმარტება:

მოწმებს (მათი არსებობის შემთხვევაში) განემარტათ თავიანთი უფლება-მოვალეობები, გათვალისწინებული საქართველოს ადმინისტრაციულ სამართალდარღვევათა კოდექსის 256-ე მუხლით.

_____ (მოწმის სახელი, გვარი, დაბადების თარიღი და მისამართი)

ჩამორთმეულ და დაღუპულ იქნა შემდეგი ნივთები და დოკუმენტები (ასეთის არსებობის შემთხვევაში):

მოწმეები (თუ ისინი ესწრებიან): _____

(ხელმოწერა)

(ხელმოწერა)

ოქმის შექმნის თარიღი: _____

(ხელმოწერა)

სამართალდამრღვევი: _____

(ხელმოწერა ან ხელმოწერაზე უარის აღნიშვნა)

ოქმის ერთი პირი მივიღე: _____

(სამართალდამრღვევის ხელმოწერა)

12 დანართი 3 - მიმოწერა სსიპ გარემოს ეროვნულ სააგენტოსთან

საქართველოს გარემოს დაცვისა და სოფლის მეურნეობის სამინისტრო
MINISTRY OF ENVIRONMENT PROTECTION AND AGRICULTURE OF GEORGIA



სსიპ გარემოს ეროვნული სააგენტო
LEPL NATIONAL ENVIRONMENTAL AGENCY

0112, სააგენტოს, თბილისი. ☎ კლასიფიკაციის ბაზა. 150
150 D, Agmashenebeli ave. 0112, Tbilisi, Georgia

TEL: +995 32 2438503 FAX: +995 32 2438502
E-mail: info@nea.gov.ge Web: www.nea.gov.ge

N 21/942
02/04/2020

942-21-2-202004021456



შპს „ფორეჯი 1“-ის დირექტორს

ბატონ ემილ გვაზავას

ბატონო ემილ,

გაცნობებთ, რომ გარემოს ეროვნულმა სააგენტომ განიხილა თქვენი 2020 წლის 27 იანვრის #189 წერილი, რომელიც ეხება შპს „ფორეჯი 1“-ის საკუთრებაში არსებულ მიწის ნაკვეთზე თევზსაშენი მეურნეობის მოწყობა - ექსპლუატაციის და მდ. ცხენისწყლიდან წყალღების საკითხებს. აღნიშნულთან, დაკავშირებით გაცნობებთ, რომ 2020 წლის 7 მარტს გარემოს ეროვნული სააგენტოს სპეციალისტების მიერ დათვარიელებულ იქნა თევზსაშენი მეურნეობის ტერიტორია, ჩატარდა გაზომვითი სამუშაოები წყალმიმღები და წყალსაშვი არხის პარამეტრების დადგენის მიზნით.

„ფორეჯი 1“-ის საკუთრებაში არსებული ტბორების (14 ტბორი) ჯამური ფართობი შეადგენს 150 ჰექტარს და იგი იკვებება მდინარე ცხენისწყლის მარჯვენა ტოტიდან. მდინარე ცხენისწყლიდან, გუბურების მდინარესთან დასაკავშირებლად გრუნტში გაყვანილია კალაპოტი (წყალსატარი), რომელშიც წყალი დაწნევის გარეშე მიედინება (თვითდინებით) და მას წყალმომარაგების ფუნქცია გააჩნია.

არხი გაჭრილია გასული საუკუნის ოთხმოციან წლებში, რომლის მარეგულირებელი (წყალმიმღები) სათავე ნაგებობის კოორდინატია: X-2758148 Y-4679771. არხის პარამეტრებია: სიგრძე მდინარის მარჯვენა ტოტიდან 50 მეტრი, სიგანე 3 მეტრი, სიღრმე 2 მეტრი, ცოცხალი კვეთის ფართობი შეადგენს 6 მ², 2020 წლის 7 მარტის მდგომარეობით წყლის ცოცხალი კვეთის ფართობი შეადგენდა 1.05 მ²-ს, ნაკადის სიჩქარე 0.43 მ/წმ-ს, წყლის ხარჯი კი 0.45 მ³/წმ-ს. გაწმენდის შემთხვევაში არხს სრული დატვირთვით შეუძლია გაატაროს მაქსიმუმ 3.5-4 მ³/წმ-ი წყალი, მაგრამ რადგან არხი მოსილულია და მოლამულია არსებული სიტუაციით მისი მაქსიმალური წყალგამტარობა ბევრად ნაკლებია.

სატბორე მეურნეობიდან შემოსული წყლის გასვლის კოორდინატია X-273078 Y-4676155 და 185 მეტრში უერთდება მდინარე კოვზას X-272899Y-4676187 კოორდინატის მიმდებარედ.

რაც შეეხება არხის დარღმავების შემთხვევაში უნდა მოხდეს კალაპოტის ჰიდრავლიკური გაანგარიშება, რომლის დროსაც გათვალისწინებულ უნდა იქნეს წყლის ხარჯის და დინების დასაჩვენებელი სიჩქარე, რათა ნაკადის სიჩქარემ არ გამოიწვიოს კალაპოტის წარეცხვა ან მოღამვა, ასევე „ფორეჯი 1“-ის საკუთრებაში და მის მიმდებარედ არსებული ტერიტორიის დატბორვა.

პატივისცემით,

ანდრო ასლანიშვილი



სააგენტოს უფროსი

სსიპ გარემოს ეროვნული სააგენტო





N 21/2052
06/08/2019

2052-21-2-201908061559



შპს „ფორეჯი 1“ -ის დირექტორს

ბატონ ემილ გვაზავას;

ასლი: საქართველოს გარემოს დაცვისა და სოფლის მეურნეობის სამინისტროს

ბატონო ემილ,

სსიპ გარემოს ეროვნულმა სააგენტომ, კომპეტენციის ფარგლებში განიხილა საქართველოს გარემოს დაცვისა და სოფლის მეურნეობის სამინისტროს 2019 წლის 04 ივლისის N6731/01 წერილით გადმოგზავნილი თქვენი 2019 წლის 04 ივლისის №9680 განცხადება და საკითხთან დაკავშირებით სააგენტოში მიმდინარე ადმინისტრაციულ წარმოების ფარგლებში დადგინდა შემდეგი:

საქართველოს გარემოს დაცვისა და სოფლის მეურნეობის სამინისტროს 2019 წლის 23 ივლისის N7272/01 წერილის თანახმად: გარემოზე ზემოქმედების შეფასებას ექვემდებარება „გარემოსდაცვითი შეფასების კოდექსის“ I დანართით გათვალისწინებული საქმიანობა და ამავე კოდექსის II დანართით გათვალისწინებული საქმიანობა, რომელიც სკრინინგის პროცედურის გადაწყვეტილების საფუძველზე დაექვემდებარება გარემოზე ზემოქმედების შეფასებას. „გარემოსდაცვითი შეფასების კოდექსის“ მე-5 მუხლის მე-2 ნაწილიდან გამომდინარე, გარემოზე ზემოქმედების შეფასებას დაექვემდებარებული საქმიანობა შეიძლება განხორციელდეს მხოლოდ გარემოსდაცვითი გადაწყვეტილების მიღების შემდეგ. ამავე კოდექსის I დანართის 21-ე პუნქტის თანახმად, კაშხლის ან/და სხვა ნაგებობის მშენებლობა და ექსპლუატაცია, რომელიც წყლის შესაკავებლად ან მუდმივად დასაგროვებლად გამოიყენება და რომლის მიერ შეკავებული ან დაგროვებული წყლის მოცულობა 50 000 მ³-ზე მეტია, ექვემდებარება გარემოზე ზემოქმედების შეფასებას და საჭიროებს ამავე კოდექსით გათვალისწინებული სკოპინგის პროცედურის გავლას. სკოპინგი განსაზღვრავს გარემოზე ზემოქმედების შეფასებისთვის მოსაპოვებელი და შესასწავლი ინფორმაციის ჩამონათვალს და ამ ინფორმაციის გარემოზე ზემოქმედების შეფასების ანგარიშში ასახვის საშუალებებს. ამავე კოდექსის II დანართის მე-9 პუნქტის 9.9

ქვეპუნქტის თანახმად, კაშხლის ან/და სხვა ნაგებობის/მოწყობილობის მშენებლობა, რომლის მშენებლობა მიზანშეწონილია წყლის შეკავების ან წყლის გრძელვადიანი დაგროვების მიზნით და რომლის მიერ შეკავებული ან დაგროვებული წყლის მოცულობა 10 000 მ³-ზე მეტია, ექვემდებარება სკრინინგის გადაწყვეტილებას. სკრინინგი წარმოადგენს პროცედურას, რომელიც განსაზღვრავს გარემოზე ზემოქმედების შეფასების ჩატარების საჭიროებას.

წარმოდგენილ წერილში არ არის მითითებული წყალსაცავის ფართობი. შესაბამისად, აღნიშნული საკითხი საჭიროებს დაზუსტებას.

ყოველივე ზემოაღნიშნულის გათვალისწინებით, იმ შემთხვევაში, თუ მითითებული ტბორები ბუნებრივად არსებობს და წყლის დაგროვების მიზნით არ ხდება კაშხლის ან/და სხვა ნაგებობის მოწყობა/მშენებლობა, დაგეგმილი საქმიანობა არ საჭიროებს კოდექსით დადგენილი პროცედურების გავლას. კანონით დადგენილ პროცედურებს ასევე არ საჭიროებს წელიწადში 4-6 ტონა თევზის მოშენება, ვინაიდან „გარემოსდაცვითი შეფასების კოდექსის“ II დანართის 1.6. ქვეპუნქტის შესაბამისად, წელიწადში 40 ტონაზე მეტი წარმადობის თევზსაშენი მეურნეობის მოწყობა ექვემდებარება სკრინინგის პროცედურის გავლას.

ასევე დამატებით გაცნობებთ, რომ ზედაპირული წყლის ობიექტიდან წყლის ამოღებაზე დოკუმენტის წარმოდგენა და შეთანხმება, შესაბამის სამმართველოში მოხდება მას შემდეგ, რაც დაზუსტდება ზემოაღნიშნულ საქმიანობასთან დაკავშირებული საკითხები“.

დანართის სახით გიგზავნით ზემოაღნიშნულ კორესპონდენციას.

დანართი: 2 (ორი) ფურცელი.

პატივისცემით,

თეიმურაზ მთიელიშვილი



სააგენტოს უფროსი - მ.შ.

სსიპ გარემოს ეროვნული სააგენტო



