

საქართველოს გარემოს დაცვისა და  
სოფლის მეურნეობის მინისტრს  
ბატონ ლ.დავითაშვილს  
შპს „მაგმა“-ს დირექტორის  
ნუგზარ ცირეკიძის

გ ა ნ ც ხ ა დ ე ბ ა

ბატონო ლევან,

შპს „მაგმა“-ს ქ.მარნეულის მუნიციპალიტეტში, სოფ.ყიზილ;აჯლოს ტერიტორიაზე აქვს მოსაპირკეთებელი ქვის გადამამუშავებელი საწარმო.

საქართველოს კანონის „გარემოსდაცვითი შეფასების კოდექს“ -ის მე - 7 მუხლის და მე-2 დანართის 5.1. პუნქტის შესაბამისად შემუშავებული იქნა სკრინინგის ანგარიში, რომელსაც წარმოგიდგენთ განსახილველად და სკრინინგის დასკვნის გასაცემად.

დანართი:

ქვის გადამამუშავებელი საწარმოს ექსპლუატაციის სკრინინგის ანგარიში;

პატივისცემით:

ნ. ცირეკიძე



შპს „მაგმა“

მოსაპირკეთებელი ქვის დამუშავება

სკრინინგის ანგარიში

(ქ.მარნეული, ყიზილაჯლო)

შემსრულებელი:

შ.პ.ს. „მაგმა“



თბილისი 2018

საწარმოს დასახელება	შპს „ მაგმა “
საწარმოს განთავსების ადგილი	მარნეული, ყიზილაჯლო
საწარმოს იურიდიული მისამართი	ქ.თბილისი, ვაჟა ფშაველას 3 კვ. 4 კორპ. ბინა 22
საქმიანობის სახე	ქვის ნაკეთობების წარმოება
საწარმოს დირექტორი	ნუგზარ ცირეკიძე
საკონტაქტო ტელეფონი	593 24 85 47
საწარმოს წარმადობა	12000მ <sup>2</sup> ქვის ფილის, 5000მ <sup>2</sup> ქვაფენილის, 4000 მ ბორდიურის წარმოება
გარემოს დაცვაზე პასუხისმგებელი პირი	ნუგზარ ცირეკიძე
საწარმოს მიერ დაკავებული ფართობი	0,2 ჰა
ანგარიში მომზადებულია	შპს „ მაგმა “
დირექტორი	ნუგზარ ცირეკიძე
საკონტაქტო ტელეფონი	593 24 85 47

## შესავალი

შპს „მაგმა“ (ს/კ 404965472) ქ. მარნეულის მუნიციპალიტეტში, სოფ. ყიზილაჯლოში აწარმოებს ბუნებრივი მოსაპირკეთებელი ქვის, ბაზალტის დამუშავებას, და შეუძლია აწარმოოს წელიწადში 12000მ<sup>2</sup> ქვის ფილის, 5000მ<sup>2</sup> ქვაფენილის, 4000 გრძ.მ ბორდიური .

საქართველოს კანონის „გარემოსდაცვითი შეფასების კოდექსი“-ს II -დანართის მე-5.1 პუნქტის მიხედვით აღნიშნული საწარმო ექვემდებარება გარემოზე ზემოქმედების შეფასებას, რისთვისაც ამავე კანონის მე-7 მუხლის შესაბამისად შემუშავებული იქნა სკრინინგის ანგარიში და სკრინინგის განცხადება.

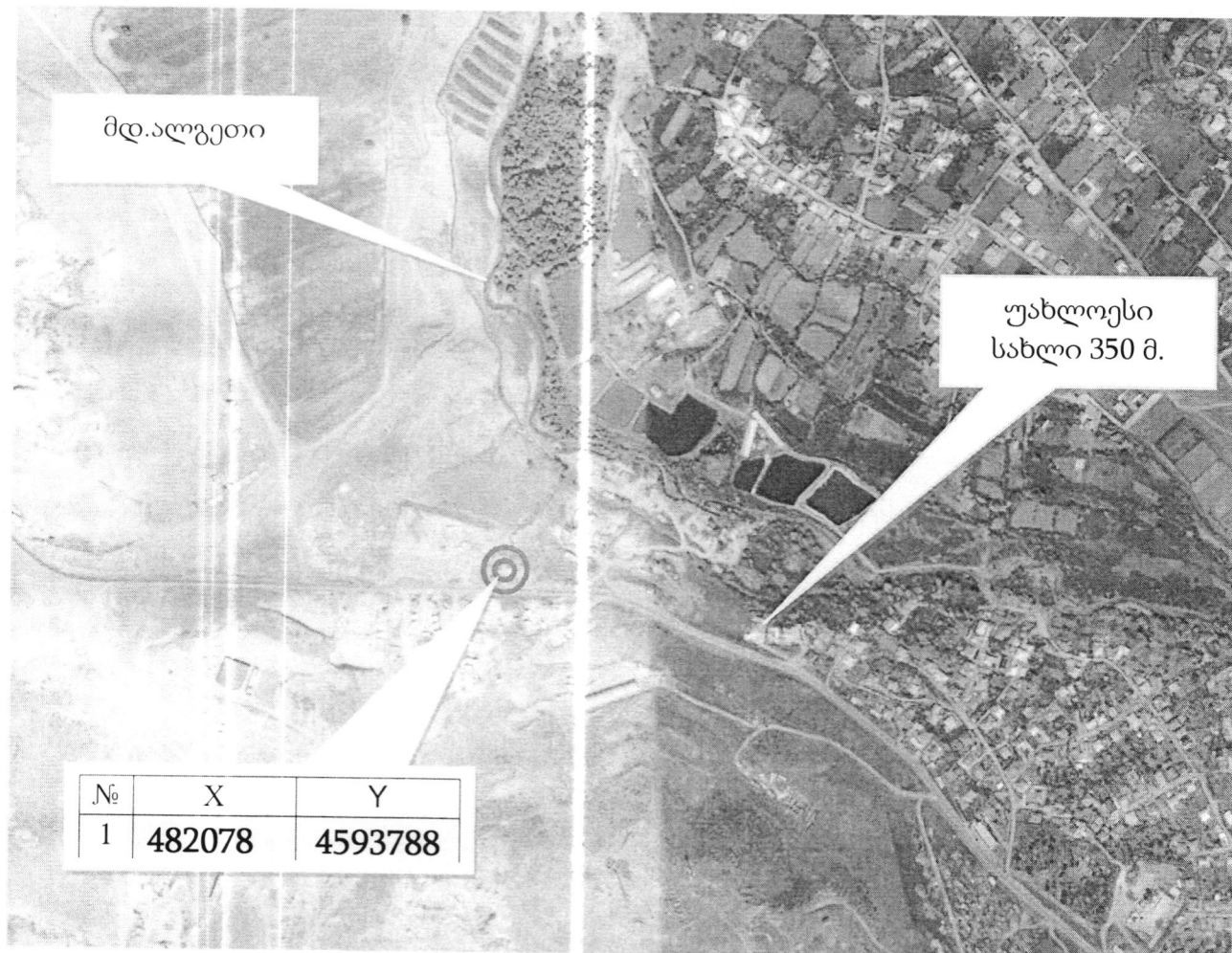
ანგარიში მოიცავს ინფორმაციას დაგეგმილი საქმიანობის შესახებ:

- საქმიანობის განხორციელების ადგილის შესახებ;
- საქმიანობის მოკლე აღწერას, კერძოდ, ზოგად ინფორმაციას;
- საქმიანობის ფიზიკური მახასიათებლების შესახებ;
- ზოგად ინფორმაციას გარემოზე შესაძლო ზემოქმედების, მისი სახეების და მამტაბების შესახებ;
- ინფორმაციას დაგეგმილი საქმიანობის განხორციელებით ადამიანის ჯანმრთელობაზე, სოციალურ გარემოზე, კულტურული მემკვიდრეობის ძეგლსა და სხვა ობიექტზე შესაძლო ზემოქმედების შესახებ;

ნაშრომი შესრულებულია საწარმოს თავისებურებათა სრული გათვალისწინებით და რაც მთავარია საქართველოს გარემოსდაცვითი კანონმდებლობის მოთხოვნათა სრული დაცვით.

## 1. ზოგადი ცნობები

შპს „ მაგმა “ -ს ქვის დამამუშავებელი საწარმო განლაგებულია მარნეულის მუნიციპალიტეტის, სოფ.ყიზილაჯლოში. მანძილი უახლოეს სახლამდე 0,35 კილომეტრია.

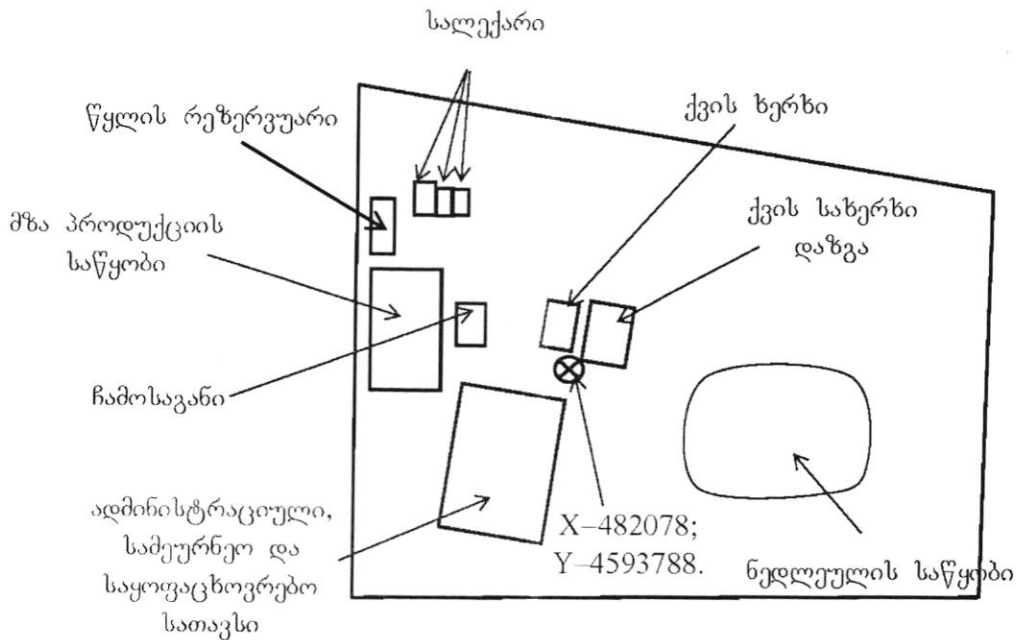


ნახ.1 შპს „ მაგმა “-ს ქვის დამამუშავებელი საწარმო. მაშ. 1:10000.

საწარმო განლაგებულია 0,2 ჰა ფართის ნაკვეთზე. ტერიტორია წარმოადგენს ლოდნარითა და გრუნტით შექმნილ ორ ტერასას, რომელიც განლაგებულია სამხრეთიდან ჩრდილოეთისაკენ დახრილ ფერდობზე. საწარმო მოედანი სამხრეთიდან შემოსაზღვრულია მარნეული - თეთრიწყაროს ავტოსტრადით; დასავლეთიდან საწარმო მოედნით; ჩრდილოეთიდან და აღმოსავლეთიდან სასოფლო-სამეურნეო დანიშნულების მიწით - ძლიერ ღარიბი საძოვარით. საწარმოს ტერიტორიაზე და მის ირგვლივ რეგიონისთვის დამახასიათებელი ხე მცენარეები და(ან) ბუჩქნარი არ გვხვდება. მხოლოდ

ჩრდილოეთით 0,5 კმ-ზე და მეტ მანძილზე, შემორჩენილია მდინარე ალგეთის ჭალის პატარა კორომები.

საწარმოს ტერიტორია ისევე, როგორც მისი მიმდებარე ტერიტორია დასავლეთით და სამხრეთით მთლიანად დეგრადირებულია, ხოლო ჩრდილოეთით და აღმოსავლეთით წარმოდგენილია მეჩხერი ბალახეული საფრით.



ნახ. 2 შპს „მაგმა“-ს ქვის სახერხი ქარხნის გენგეგმა. მამ. 1 : 500

### ტექნოლოგიური პროცესის აღწერა

შპს „მაგმა“-ს ქვის დამამუშავებელი საწარმოს ძირითად საქმიანობას წარმოადგენს მოსაპირკეთებელი ქვის ხერხვა, დამუშავება და სხვადასხვა ნაკეთობის დამზადება.

საწარმოში ნედლეული, ქვის ბლოკი (ძირითადად ბაზალტები) შემოიზიდება ახლომდებარე კარიერებიდან. (შესაძლოა სხვა მინერალების: გაბრო-დიაბაზების, გრანიტების, დაციტების და ა.შ. შემოტანა და დამუშავება.) შემოტანილი ბლოკი საწყობდება ნედლეულის საწყობში, სადაც მექანიკური საშუალებების გამოყენებით ხდება მისი წინასწარი დამუშავება, კერძოდ სასურველი სიდიდის ნამზადებად დაპობა. შემდგომ ნამზადი ტელფერის მეშვეობით მიეწოდება ქვის სახერხ დანადგარებს, სადაც ხდება მათი ფორმირება და სასურველ ზომებზე დახერხვა. საბოლოო სახეს პროდუქცია

იღებს ქვის ჩამოსაგან დანადგარებზე.

საწარმოს გააჩნია შემდეგი დანადგარები:

1. ქვის საჭრელი დაზგა 1600 მმ-იანი დიამეტრის 6 ხერხით (1 ცალი);
2. ქვის საჭრელი ჩარხი 1600 მმ-იანი დიამეტრის ხერხით (1 ცალი)
3. ქვის ჩამოსაგანი ჩარხი (1 ცალი);
4. ქვის სახეხი ჩარხი (1 ცალი).

ქვის ხერხვისა და ჩამოგანვის პროცედურა მიმდინარეობს სველი მეთოდით.

საწარმოს სამუშაო რეჟიმია: წელიწადში 300 დღე, დღეში 10 საათი.

### ზემოქმედება ბუნებრივ გარემოზე.

ქვის გადამამუშავებელი ობიექტი განთავსებულია საწარმო ზონაში, რაიონში სადაც ბუნებრივი გარემო, ფლორა და ფაუნა მთლიანად სახეცვლილია და ცხოველთა ღირებული სახეობების (მსხვილი ძუძუმწოვრები და სხვ.), ტერიტორიაზე მოხვედრის რისკი მინიმალურია და ამდენად ცხოველთა სამყაროზე ზემოქმედება შეიძლება შეფასდეს, როგორც ძალიან დაბალი.

საწარმოს საქმიანობის შედეგად ატმოსფეროში გამოიყოფა მხოლოდ მტვერი, რომელიც წარმოადგენს ჰაერის მექანიკურ მინარევს. თავისი ტოქსიკურობით განეკუთვნება მე-3 კლასს;

საწარმოს მუშაობის პროცესს თან დევს ხმაური. მანქანებისა და დანადგარების ხმაურის დონე 70 დბ-ს არ აღემატება და მისგან მინიმუმ 350 მეტრით მოშორებულ და ბუნებრივი ხმის ჩამხობი ბარიერებით გამოყოფილ მოსახლეებზე ხმაურის დონე დასაშვებ ნორმებს არ აჭარბებს.

საწარმო ობიექტის ფუნქციონირებისას იყენებს ხერხვის სველ მეთოდს. წყალი ავტოციკლერებით შემოიზიდება და იტვირთება 25მ<sup>3</sup> ტევადობის წყლის რეზერვუარში, საიდანაც ხდება სამსაფეხურიანი სალექარების შევსება. ქვის დამუშავებისას გამოყენებულია წყალმომარაგების წრიული სისტემა. ნამუშავარი წყალი თვითდენით

ჩაედინება სამსაფეხურიან სალექარში, საიდანაც ტუმბოს მეშვეობით უკანვე მიეწოდება მუშა მდგომარეობაში მყოფ დანადგარებს.

როგორც პრაქტიკამ აჩვენა გამართული მუშაობისათვის ზაფხულობით თვეში 50 – 60მ<sup>3</sup>, ხოლო ზამთრის პერიოდში 25 – 28მ<sup>3</sup> წყალი კმარა.

საყოფაცხოვრებო მიზნებისათვის საკმარისია წელიწადში 5 - 6 მ<sup>3</sup>/წელ.

საწარმოში წარმოიქმნება მხოლოდ საყოფაცხოვრებო ნარჩენები, რისთვისაც საწარმოს ტერიტორიაზე დადგმულია ურნა, რომლიც შევსების შემთხვევაში გაიტანება საყოფაცხოვრებო ნაგავსაყრელზე დასუფთავების სამსახურის მიერ.

საწარმოს საქმიანობის შედეგად საწარმოს ტექნოლოგიური ნარჩენი პრაქტიკულად არ გააჩნია. ქვის გადამუშავების შემდგომ დარჩენილი ნებისმიერი ზომის ნატეხი და(ან) ჩამონაჭერი გამოიყენება სახლების, გზების, სავალი ბილიკების და ა.შ. მშენებლობისას. უდანაკარგოდ გამოიყენება ასევე სალექარების გაწმენდისას ამოღებული ლამი, როგორც ბეტონის შემავსებელი (მაგ. ბეტონის ბლოკების წარმოებისას).

რეგიონი მდიდარია კულტურული და ისტორიული ღირსშესანიშნაობებით: ეკლესია მონასტრები, ციხეები და სხვა და სხვა აუარება რაოდენობის ისტორიული და კულტურული ძეგლი. აღნიშნული ღირსშესანიშნაობები საწარმოს ზემოქმედების ზონაში არ ხვდება და ისტორიულ-კულტურულ გარემოზე ზეგავლენა, საწარმოს ფუნქციონირების შედეგად მოსალოდნელი არ არის.

მინიმალური მანძილი უახლოეს დაცულ ტერიტორიებამდე 20 კმ-ს აღემატება და ამდენად ნეგატიური ზემოქმედება დაცულ ტერიტორიებზე მოსალოდნელი არ არის.

საწარმოს ექსპლოატაციის პროცესში მომსახურე პერსონალისა და(ან) სხვა ადამიანებზე, მათ ჯანმრთელობასა და უსაფრთხოებაზე უარყოფითი ზემოქმედება მოსალოდნელი არ არის.





**ამონაწერი მენარმეთა და არასამენარმეო  
(არაკომერციული) იურიდიული პირების  
რეესტრიდან**

განაცხადის რეგისტრაციის ნომერი, მომზადების თარიღი: B18164519, 23/10/2018 13:01:49

**სუბიექტი**

**საფირმო სახელწოდება:** შპს მაგმა

**სამართლებრივი ფორმა:** შეზღუდული პასუხისმგებლობის საზოგადოება

**საიდენტიფიკაციო ნომერი:** 404965472

**რეგისტრაციის ნომერი, თარიღი:** 27/11/2012

**მარეგისტრირებული ორგანო:** სსიპ საჯარო რეესტრის ეროვნული სააგენტო

**იურიდიული მისამართი:** საქართველო, ქ. თბილისის, ვაკე-საბურთალოს რაიონში, ვაჟა ფშაველას გამზ., III კვ., კორპ. №4, ბინა №22

**დამატებითი ინფორმაცია:**

**ელ. ფოსტა:** nugo8002@mail.ru

დამატებითი ინფორმაციის ნამდვილობაზე პასუხისმგებელია ინფორმაციის მომწოდებელი პირი.

**ინფორმაცია ლიკვიდაციის/ რეორგანიზაციის/ გადახდისუნარიობის პროცესის მიმდინარეობის შესახებ**

რეგისტრირებული არ არის

**ხელმძღვანელობა/წარმომადგენლობა**

- დირექტორი - 01009009048, ნუგზარ ცირეკიძე

**პარტნიორები**

მესაკუთრე	წილი	წილის მმართველი
01009009048, ნუგზარ ცირეკიძე		100%

**ვალდებულება**

რეგისტრირებული არ არის

## **ყადაღა/აკრძალვა**

რეგისტრირებული არ არის

## **საგადასახადო გირავნობა/იპოთეკის უფლება**

რეგისტრირებული არ არის

## **მოდრავ ნივთებსა და არამატერიალურ ქონებრივ სიკეთეზე გირავნობა/ლიზინგის უფლება**

რეგისტრირებული არ არის

## **მოვალეთა რეესტრი**

რეგისტრირებული არ არის

- დოკუმენტის ნამდვილობის გადამოწმება შესაძლებელია საჯარო რეესტრის ეროვნული სააგენტოს ოფიციალურ ვებ-გვერდზე [www.napr.gov.ge](http://www.napr.gov.ge).
- ამონაწერის მიღება შესაძლებელია ვებ-გვერდზე [www.napr.gov.ge](http://www.napr.gov.ge) , ნებისმიერ ტერიტორიულ სარეგისტრაციო სამსახურში, იუსტიციის სახლებსა და სააგენტოს ავტორიზებულ პირებთან;
- ამონაწერში ტექნიკური ხარვეზის აღმოჩენის შემთხვევაში დაგვიკავშირდით: 2 405405 ან პირადად შეავსეთ განაცხადი ვებ-გვერდზე;
- კონსულტაციის მიღება შესაძლებელია იუსტიციის სახლის ცხელ ხაზზე 2 405405;
- საჯარო რეესტრის თანამშრომელთა მხრიდან უკანონო ქმედების შემთხვევაში დაგვიკავშირდით ცხელ ხაზზე: 08 009 009 09
- თქვენთვის საინტერესო ნებისმიერ საკითხთან დაკავშირებით მოგვწერეთ ელ-ფოსტით: [info@napr.gov.ge](mailto:info@napr.gov.ge)