

განმარტებითი ბარათი

შპს „POLIMARR“

- გზმ-ის ანგარიშში არ არის დაზუსტებული მანძილები უახლოეს მოსახლემდე როგორც საპროექტო ტერიტორიის საკადასტრო საზღვრიდან, ასევე უშუალოდ საწარმოს განთავსების ტერიტორიიდან და დანადგარებიდან;
 - გზმ-ს ანგარიშის 2.1 ქვეთავში წარმოდგენილია ზუსტი მანძილი როგორც საწარმოო ტერიტორიის განაპირა საზღვრიდან, ასევე საპროექტო ტერიტორიის საკადასტრო საზღვრიდან (შენობა) უშუალოდ მოსახლემდე (სახლი), რომელიც შეადგენს 40 მეტრს, საწარმოს შენობის საკადასტრო საზღვარი და საპროექტო ტერიტორიის საკადასტრო საზღვარი ერთი და იგივეა. საპროექტო ტერიტორიის საკადასტრო საზღვრიდან მანძილი უახლოესი მოსახლეს საკადასტრო საზღვრამდე შეადგენს 38 მეტრს. ყველაზე ახლო მდებარე საჭრელ საწები დანადგარიდან უახლოეს მოსახლემდე (სახლი) მანძილი შეადგენს 54 მეტრს.

დანადგარებიდან უახლოეს მოსახლემდე მანძილები შეადგენს (სქემა#1):

- 2- საჭრელ საწები - 55მ
- 3- საჭრელ საწები - 56მ
- 4- საჭრელ საწები - 57მ
- 5- ექსტრუდერი - 58მ
- 6- ექსტრუდერი - 60მ
- 7- ფელქსოგრაფიული სახატავი - 64მ
- 8- აგლონერატი - 69მ
- 9- გრანულატორი (საპროექტო) - 67მ
- 10- ექსტრუდერი - 62მ
- 11- ექსტრუდერი - 60მ
- 12- ექსტრუდერი - 58მ

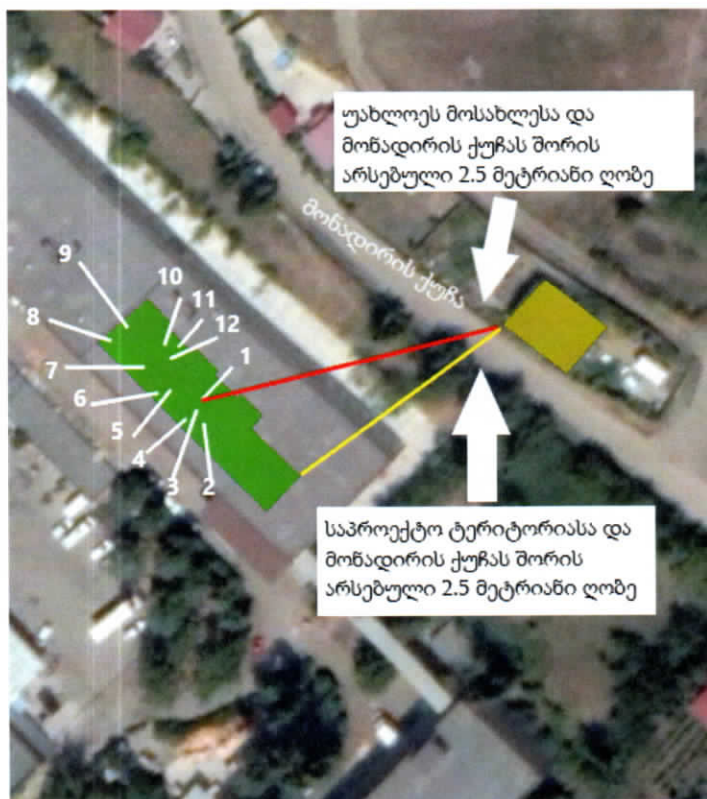
სქემა #1

ლეგენდა

- 1- საჭრელ საწები
- 2- საჭრელ საწები
- 3- საჭრელ საწები
- 4- საჭრელ საწები
- 5- ექსტრუდერი
- 6- ექსტრუდერი
- 7- ფლექსოგრაფიული სანატავი
- 8- აგლომერატი
- 9- **გრანულატორი (საპროექტო)**
- 10- ექსტრუდერი
- 11- ექსტრუდერი
- 12- ექსტრუდერი

ლეგენდაზე დახრილი ლურჯი ფონით აღნიშნულია ის დანადგარი, რომელიც უნდა დამონტაჟდეს საწარმოში ნარჩენების აღდგენის ტექნოლოგიური ხაზის დამატების შემდეგ

- საპროექტო ტერიტორია
- უახლოესი მოსახლე საწარმოდან



ლეგენდა

- უახლოეს მოსახლემდე ყველაზე ახლოს მდებარე დანადგარიდან მანძილი, რომელიც შეადგენს 54 მეტრს
- მანძილი უახლოეს მოსახლემდე როგორც საპროექტო ტერიტორიის საკადასტრო საზღვრიდან, ასევე უშუალოდ საწარმოს განთავსების ტერიტორიიდან, რომელიც შეადგენს 40 მეტრს

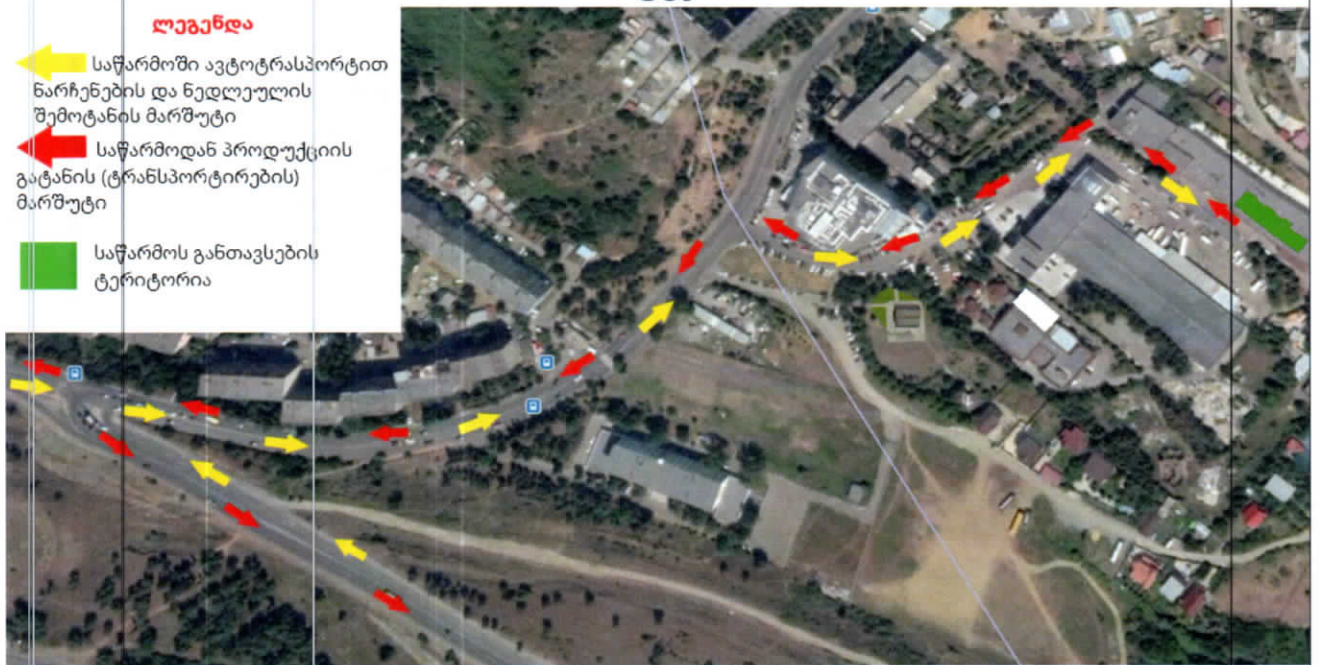
- გზშ-ის ანგარიშში წარმოდგენილია ზოგადი ხასიათის შემარბილებელი ღონისძიებები და არ მოიცავს საწარმოს ექსპლუატაციის ეტაპზე უახლოეს მოსახლესთან მიმართებით აკუსტიკური ხმაურის დასაშვები დონის გადაჭარბების შემთხვევაში განსახორციელებელ კონკრეტულ შემარბილებელ ღონისძიებებს (ხმაურდამცავი ბარიერის დამონტაჟების ზუსტი ადგილმდებარეობა, მისი პარამეტრები და ეფექტურობასთან დაკავშირებული საკითხები);
 გზშ-ს ანგარიშის 5.4.1 ქვეთავში წარმოდგენილია უახლოეს მოსახლესთან აკუსტიკური ხმაურის დასაშვები დონის გადაჭარბების შემთხვევაში განსახორციელებელი შემარბილებელი ღონისძიებები. საწარმოს ექსპლუატაციის ეტაპზე უახლოეს მოსახლესთან პირდაპირი აკუსტიკური ზემოქმედება მოსალოდნელი არაა. საწარმოო მოედანსა და უახლოეს დასახლებულ პუნქტს შორის არსებობს კაპიტალური შენობის ორი მზიდი კედელი (თითოეული 50სმ) და ორი ბეტონის ღობე (სიმაღლე 2.5 მ), რომელიც მნიშვნელოვნად ამცირებს აკუსტიკური ხმაურის დონის გავრცელებას. ზემოაღნიშნული გარემოებების გათვალისწინებით, თეორიულად გამოირიცხება აკუსტიკური ხმაურის პირდაპირი ზემოქმედება უახლოეს მოსახლესთან მიმართებაში. ვინაიდან ნარჩენების აღდგენის ტექნოლოგიური ხაზისთვის საჭირო დამატებითი დანადგარი დამონტაჟდება უახლოესი მოსახლესაგან საპირისპირო მხარეს (სქემა #1), გამორიცხულია ამ დანადგარმა რაიმე დამატებითი მნიშვნელოვანი აკუსტიკური ზემოქმედება გამოიწვიოს. საწარმოში დამატებით განსათავსებელი დანადგარის საყრდენი აღჭურვილი იქნება რეზინის

ბალიშით, რაც შეამცირებს როგორც აკუსტიკური ხმაურის, ასევე ვიბრაციის წარმოქმნას. აკუსტიკური ხმაურის გაზომვა მოხდება საწარმოდან უახლოესი სახლის პერიმეტრზე 1 მეტრის მანძილში, რომ შემოწმდეს აკუსტიკური ხმაურის ფონური დონე და შემდეგ უკვე გაიზომება როგორც საპროექტო, ასევე არსებული დანადგარები ჩართულ მდგომარეობაში. შემდგომ მოხდება შედარება გაიზარდა თუ არა აკუსტიკური ხმაურის დონე უახლოესი მოსახლეს მიმართებაში. თუ საცხოვრებელ სახლში 35დბა-ს არ გადაცდა აკუსტიკური ხმაურის დონე და გარეთ 35დბა-ზე 2-3 დბა-თ მეტი დაფიქსირდა, კომპანია იღებს ვალდებულებას განათავსოს ხმაურის დამცავი ბარიერი - **გოფირებული ეკრანი (ე.წ. სენდვიჩ პანელი)**, რაც მინიმუმ 15-20დბა-თ ამცირებს აკუსტიკური ხმაურის პირდაპირი გავრცელებულ ტალღას. შემოთავაზებული შემარბილებელი ღონისძიება უზრუნველყოფს საქართველოს მთავრობის 2017 წლის 15 აგვისტოს №398 დადგენილების პირობების შესრულებას. ხმაურის დამცავი ბარიერი წარმოადგენს გოფირებული ეკრანს (სენდვიჩ პანელი), რომელიც განთავსებული იქნება არსებული ბეტონის ღობის გასწვრივ. ბარიერი დამორებული იქნება უახლოესი მოსახლედან 12 მეტრით, ხოლო საწარმოდან 30 მეტრით;

- გზშ-ის ანგარიშში არ არის მოცემული და დაზუსტებას საჭიროებს საწარმოში დაგეგმილი ნარჩენების აღდგენის ხაზის ნედლეულით მომარაგების საკითხები, კერძოდ: იგეგმება თუ არა გადამუშავების მიზნით ნარჩენების იმპორტი. ნარჩენების სხვა ქვეყნებიდან შემოტანის შემთხვევაში, გზშ-ის ანგარიშში მოცემული უნდა იყოს იმპორტისთვის განკუთვნილი ნარჩენების კოდი და დასახელება, რომელიც უნდა შეესაბამებოდეს „საქართველოს ტერიტორიაზე იმპორტისათვის, საქართველოს ტერიტორიიდან ექსპორტისათვის და საქართველოს ტერიტორიაზე ტრანზიტისათვის დაშვებული ნარჩენების ნუსხის დამტკიცების შესახებ“ საქართველოს მთავრობის 2016 წლის 9 ივნისის N259 დადგენილებით დამტკიცებულ დანართ „ა“-თი განსაზღვრულ კოდებს და დასახელებებს;
 - შპს „POLIMARR“ გეგმავს ნარჩენების გადამუშავების საწარმოში დაგეგმილი ნარჩენების აღდგენის ხაზის ნედლეულით მომარაგებას ადგილობრივი ბაზრიდან. შპს „POLIMARR“ არ გეგმავს ნარჩენების იმპორტს;
- გზშ-ის ანგარიშში სრულყოფილად არაა წარმოდგენილი და დაზუსტებას საჭიროებს ნარჩენებისა და ნედლეულის ტრანსპორტირების საკითხები; გამოყენებული ავტოტრანსპორტის მახასიათებლები (ძარის ტიპი, ტვირთამწეობა, ა.შ.); ავტოტრანსპორტის მოძრაობის სქემა; აგრეთვე დაზუსტებას საჭიროებს თუ რა სახით იგეგმება საწარმოში გადასამუშავებელი ნარჩენების შემოტანა (დაპრესილი, დაქუცმაცებული, ა.შ.);
 - დღეისათვის არსებული საწარმოო ხაზისთვის ტერიტორიაზე ნედლეულის (გრანულების) შემოტანა (სქემა #2) ხდება კვირის განმავლობაში ორჯერ და მზა პროდუქციის გატანა კვირის განმავლობაში ორჯერ. ნედლეულის ტრანსპორტირება ხორციელდება ძარა დახურული სატვირთო ავტომობილის მეშვეობით, კვირის განმავლობაში ხდება 5.71 ტონა პოლიეთილენის გრანულების შემოტანა და მზა პროდუქციის გატანა (სატვირთო ავტომობილის ტვირთამწეობა 3 ტონა). დაგეგმილი პოლიეთილენის ნარჩენების გადამამუშავებელი/აღმდგენი ხაზის და არსებული ტექნოლოგიური ხაზის ერთად ექსპლუატაციის ეტაპზე კვირის განმავლობაში დაგეგმილია 1.1 ტონა პოლიეთილენი ნარჩენებისა და 4.6 ტონა პოლიეთილენის გრანულების შემოტანა. პოლიეთილენის ნარჩენების და გრანულების შემოტანა საწარმოს ტერიტორიაზე მოხდება კვირის განმავლობაში ორჯერ და მზა პროდუქციის გატანა ტერიტორიიდან კვირის განმავლობაში ორჯერ. გარემოსდაცვითი

გადაწყვეტილების მიღების შემდეგ კომპანია არასახიფათო ნარჩენების ტრანსპორტირების რეგისტრაცია-ნებართვისთვის მიმართავს გარემოს დაცვისა და სოფლის მეურნეობის სამინისტროს, რა დროსაც დაზუსტდება გამოყენებული ავტოტრანსპორტის სახეობა და მახასიათებლები. საწარმოში გადასამუშავებლად შემოტანილი პოლიეთილენის ნარჩენები იქნება დაპრესილი სახით;

სქემა #2 - საწარმოში ნედლეულის და ნარჩენების შემოტანისა და პროდუქციის გატანის მარშრუტები



- დაზუსტებას საჭიროებს ტექნოლოგიურ ციკლში წყლის გამოყენების საკითხი, ტექნოლოგიური პროცესის ეტაპზე ჩამდინარე წყლის წარმოქმნისა და აღნიშნული საწარმოო ჩამდინარე წყლების მართვასთან დაკავშირებული საკითხები;
 - გზშ-ს ანგარიშის 2.5 ქვეთავებში წარმოდგენილია ინფორმაცია საწარმოს წყალმომარაგებასა და კანალიზაციის სარგებლობასთან დაკავშირებით. საწარმოს ტექნოლოგიურ ციკლში წლის გამოყენება დაგეგმილია აგლომერატი დანადგარის მუშაობის პროცესში, რა დროსაც აორთქლდება დაახლოებით 4650 ლიტრი წყალი წლის განმავლობაში, რომლის შევსებაც ხდება ცენტრალური წყალმომარაგების სისტემიდან (GWP). კომპანიას გაფორმებული აქვს ადგილობრივი წყალმომარაგების კომპანიასთან ხელშეკრულება(GWP). სხვა ტექნიკური დანიშნულებით საწარმოში წყლის გამოყენება დაგეგმილი არაა. ზემოაღნიშნულიდან გამომდინარე ტექნოლოგიურ პროცესში რაიმე სახის ჩამდინარე წყლის წარმოქმნა დაგეგმილი არაა, ამიტომაც არ განიხილება მათი მართვის საკითხები;
- ვინაიდან საწარმოს ტერიტორია მდებარეობს დასახლებული პუნქტისა და საცხოვრებელი სახლების სიახლოვეს, საჭიროა სამინისტროში წარმოდგენილ იქნეს საწარმოს გავლენის ზონაში, საწარმოს განთავსების ტერიტორიის საკადასტრო საზღვართან უშუალო სიახლოვეს არსებულ მოსახლეობასთან აღნიშნულ საქმიანობასთან დაკავშირებით კომუნიკაციის (ასევე

მათთან შეთანხმების შესახებ, ასეთის არსებობის შემთხვევაში) დამადასტურებელი დოკუმენტი;

- როგორც მოგეხსენებათ შპს POLIMARR აღნიშნულ ტერიტორიაზე 12 წელია ფუნქციონირებს და ეწევა პოლიეთილენის გრანულების გადამამუშავებას. ამ ხნის განმავლობაში საწარმოს მიმდებარე ტერიტორიაზე მცხოვრები მოსახლეობის მხრიდან რაიმე სახის შენიშვნა ან პრეტენზია ამდენი წლის განმავლობაში არ დაფიქსირებულა. აღნიშნული განპირობებულია იმ გარემოებით, რომ კომპანიის სამუშაო მოედანი განთავსებულია კაპიტალურ შენობაში, რომელიც პრაქტიკულად იზოლირებულია (პირდაპირი ვიზუალური კონტაქტი) მოსახლეობისგან, რაც გამორიცხავს როგორც აკუსტიკური ხმაურით, ისე ატმოსფერულ ჰაერში მავნე ნივთიერებათა გაფრქვევით - სუნით და სატრანსპორტო ოპერაციებით გამოწვეულ უარყოფით ზემოქმედებებს. როგორც მოგეხსენებათ საწარმოდან მანძილი უახლოეს დასახლებულ პუნქტამდე შეადგენს 42 მეტრს, ამის გათვალისწინებით - მიზანშეწონილობიდან გამომდინარე უახლოეს მოსახლესთან კომუნიკაციის ან შეთანხმების დამადასტურებელი დოკუმენტი არ გაფორმებულა. სკოპინგის და გზშ-ის საჯარო განხილვაზე არ დაფიქსირებულა რაიმე საჩივარი და არც წერილობითი დოკუმენტი მიუღია კომპანიას;
- გზშ-ის ანგარიშში არ არის მოცემული და დაზუსტებას საჭიროებს ინფორმაცია საწარმოს არსებულ და დამატებით ტექნოლოგიურ ხაზზე წარმოებული პროდუქციის შესახებ, კერძოდ წარმოებული პოლიეთილენის პარკები აკმაყოფილებს თუ არა საქართველოს მთავრობის 2018 წლის 14 სექტემბრის N472 დადგენილებით „ტექნიკური რეგლამენტის – პლასტიკისა და ბიოდეგრადირებადი პარკების რეგულირების წესის დამტკიცების შესახებ“ განსაზღვრულ მოთხოვნებს.
 - შპს „POLIMARR“ დღეისათვის აწარმოებს და ნარჩენების აღდგენის ტექნოლოგიური ციკლის დამატების შემდეგ გეგმავს 45X70 სმ პოლიეთილენის პარკების ზომების დამზადებას, რომელთა სისქე აღემატება 50 მიკრონს. ასევე ტომრებს და მასალების შესაფუთად საჭირო პოლიეთილენს;
- გზშ-ის ანგარიშში წარმოდგენილი უნდა იყოს ატმოსფერულ ჰაერში მავნე ნივთიერებათა მონიტორინგის დეტალური გეგმა, სადაც მონიტორინგის კანონმდებლობით დადგენილ მოთხოვნებთან ერთად, გათვალისწინებული იქნება ინსტრუმენტული მონიტორინგის საკითხი უახლოეს მოსახლესთან (მონიტორინგის სიხშირისა და კოორდინატების მითითებით);
 - ატმოსფერულ ჰაერში მავნე ნივთიერებათა მონიტორინგის გეგმა წარმოდგენილია გზშ-ს 7.1 ქვეთავში. საწარმოს ტერიტორიასა (GPS კოორდინატები: X- 485611.26, Y- 4624527.37) და უახლოეს დასახლებულ პუნქტთან (GPS კოორდინატები: X- 485665.63, Y-4624552.84) ჰაერის ხარისხის მონიტორინგი განხორციელდება კვარტალში ერთხელ. ატმოსფერული ჰაერის დაბინძურების ხარისხი გაიზომება დაკალიბრებული ხელსაწყოთი. იმ შემთხვევაში თუ ატმოსფერული ჰაერის დაბინძურების ხარისხი გადააჭარბებს საქართველოს კანონმდებლობით განსაზღვრულ დონეს გატარდება შესაბამისი შემარბილებელი ღონისძიებები, რომელიც წარმოდგენილია გზშ-ს 5.3.5 და 6.1 ქვეპუნქტში (სქემა #3). კომპანია განახორციელებს დაბინძურების სტაციონარული წყაროებიდან მავნე ნივთიერებათა გაფრქვევების თვითმონიტორინგს, რაც მოიცავს გაფრქვევათა გაზომვას, აღრიცხვის წარმოებას და ანგარიშგებას;

სქემა #3: მონიტორინგის გეგმა საწარმოს ექსპლუატაციის ეტაპზე

კონტროლის საგანი/საკონტროლო ქმედება	კონტროლის/სინჯის აღების წერტილი	მეთოდი	სიხშირე/დრო	მიზანი	პასუხისმგებელი პირი
1	2	3	4	5	6
ჰაერი (მტვერი და გამონახობილი ქვი)	<ul style="list-style-type: none"> • საწარმოო ტერიტორია; • საწარმო ტერიტორია და უახლოესი დასახლებული პუნქტი; 	<ul style="list-style-type: none"> • მანქანა-დანადგარების ტექნიკური გამართულობის კონტროლი; • ტექნიკურად გაუმართავი ტექნიკის არ დაშვება; • ნარჩენების მართვის სწორი მენეჯმენტი; • ინსტრუმენტალური გაზომვები; 	<ul style="list-style-type: none"> • პერიოდულად წარმოების პროცესში; • ნარჩენების ოპერირებისას; • ინსტრუმენტალური გაზომვები კვარტალში ერთხელ; 	<ul style="list-style-type: none"> • მოსახლეობის მინიმალური შემფოთება; • პერსონალის უსაფრთხოების უზრუნველყოფა; • შემარბილებელი ღონისძიებების ეფექტურობის განსაზღვრა; • დამატებითი ღონისძიებების გატარების საჭიროების განსაზღვრა; 	საქმიანობის განმახორციელებელი კომპანია - შპს „POLIMARR“

- გზმ-ის ანგარიშში არ არის წარმოდგენილი გამხსნელების გამოყენებით გამოწვეული სუნის გავრცელების შემარბილებელი ღონისძიებების დეტალური გეგმა;
 - საწარმოს ექსპლუატაციის ეტაპზე ფლექსოგრაფიული ხატვის პროცესში გამოყენებული იქნება გამხსნელები ეთილაცეტინელი და იზოპროპილი. ეს ნივთიერებები იწახება დახურულ მდგომარეობაში, რათა არ მოხდეს მათი ჰაერში გაფრქვევა. აღსანიშნავია რომ ფლექსოგრაფიული სახატავი საწარმოს ტერიტორიიდან გამოყოფილია ტიხრების საშუალებით. გამხსნელების შეზავებისა და დანადგარისთვის მიწოდების პროცედურა მიმდინარეობს განთავსებული სახატავი დანადგარის იზოლირებულ ოთახში, რომელი პროცესიც მოიცავს რამდენიმე წამს, რადგან გამხსნელები მოდის დახურული

კონტინერით და ისხმევა სახატავში და ეხურება თავსახური. ზემოაღნიშნულიდან გამომდინარე გამოირიცხება გამხსნელების ჰაერში იმ დოზით გაფრქვევა, რომ გამოიწვიოს საქართველოს კანონმდებლობით დაშვებული დონეების გადაჭარბება. ტექნოლოგიურ ციკლში საჭიროა გამხსნელების მინიმალური გამოყენება, რადგან პოლიეთილენზე იხატება ძალიან მცირე ფენა და არ მოითხოვს დიდი რაოდენობით გამოყენებას. იმ შემთხვევაში თუ დანადგარს მიეწოდება საჭიროზე მეტი გამხსნელი, რომლის გამოყენებაც ვერ მოხერხდება, ეს გამხსნელი გახდება გამოსაყენებლად უვარგისი. გზმ-ის ანგარიშთან ერთად წარმოდგენილი იყო შპს „POLIMARR“-ის ატმოსფერულ ჰაერში მავნე ნივთიერებათა ზღვრულად დასაშვები გაფრქვევების ნორმების პროექტი, სადაც აღნიშნულია, რომ გაფრქვეული გამხსნელების რაოდენობა არ აჭარბებს კანონმდებლობით განსაზღვრულ დონეებს. აღნიშნულიდან გამომდინარე რაიმე დამატებითი შემარბილებელი ღონისძიებების საჭიროება არ არსებობს;

- დამატებით ინფორმაციასთან ერთად წარმოდგენილ იქნას განახლებული ატმოსფერულ ჰაერში მავნე ნივთიერებათა ზღვრულად დასაშვები გაფრქვევების ნორმების პროექტი (მოქმედების ვადით 2021-2026 წწ).
 - დანართის სახით წარმოდგენილია განახლებული ატმოსფერულ ჰაერში მავნე ნივთიერებათა ზღვრულად დასაშვები გაფრქვევების ნორმების პროექტი 2021-2026 წლებისთვის;