

შპს „ეკორემონტი“

სამშენებლო ნარჩენების გადამამუშავებელი
საწარმო

სკრინინგის ანგარიში

(მარნეულის მუნიციპალიტეტი, სოფ.ყიზილაჯლო)

შემსრულებელი:

შ.პ.ს. „ეკორემონტი“

თბილისი 2020

საწარმოს დასახელება	შპს „ეკორემონტი“
საიდენტიფიკაციო კოდი	405427177
საწარმოს განთავსების ადგილი	მარნეულის მუნიციპალიტეტი, სოფ. ყიზილაჯლო
საწარმოს იურიდიული მისამართი	თბილისი, ვაჟა ფშაველას 3 კვ, 4 კორპ. ბ22
საქმიანობის სახე	სამშენებლო ნარჩენების გადამუშავება და ინერტული შემავსებლების (ქვიშა- ლორღი) მიღება
საწარმოს დირექტორი	ნუგზარ ცირეკიძე
საწარმოს წარმოება	225 000 მ ³ /წლ ინერტული შემავსებლის წარმოება
საკონტაქტო ტელეფონი	593 24 85 47
გარემოს დაცვაზე პასუხისმგებელი პირი	ნუგზარ ცირეკიძე
საწარმოს მიერ დაკავებული ფართობი	0,7 ჰა
ანგარიში მომზადებულია	შპს „ეკორემონტი“
დირექტორი	ნუგზარ ცირეკიძე
საკონტაქტო ტელეფონი	593 24 85 47

შესავალი

შპს „ეკორემონტი“-ს (ს/კ 405427177) მარნეულის რაიონში, სოფ.ყიზილაჯლოში-ში განზრახული აქვს სამშენებლო ნარჩენების მიმღები (განთავსება) და გადამამუშავებელი (აღდგენა) საწარმოს მოწყობა, რომელსაც წელიწადში შეეძლება აწარმოოს 225000 მ³ ინერტული შემავსებელი.

საქართველოს კანონის „გარემოსდაცვითი შეფასების კოდექსი“-ს II -დანართის მე-10.2 და 10.3 პუნქტების მიხედვით აღნიშნული საწარმო ექვემდებარება გარემოზე ზემოქმედების შეფასებას, რისთვისაც ამავე კანონის მე-7 მუხლის შესაბამისად შემუშავებული იქნა სკრინინგის ანგარიში და სკრინინგის განცხადება.

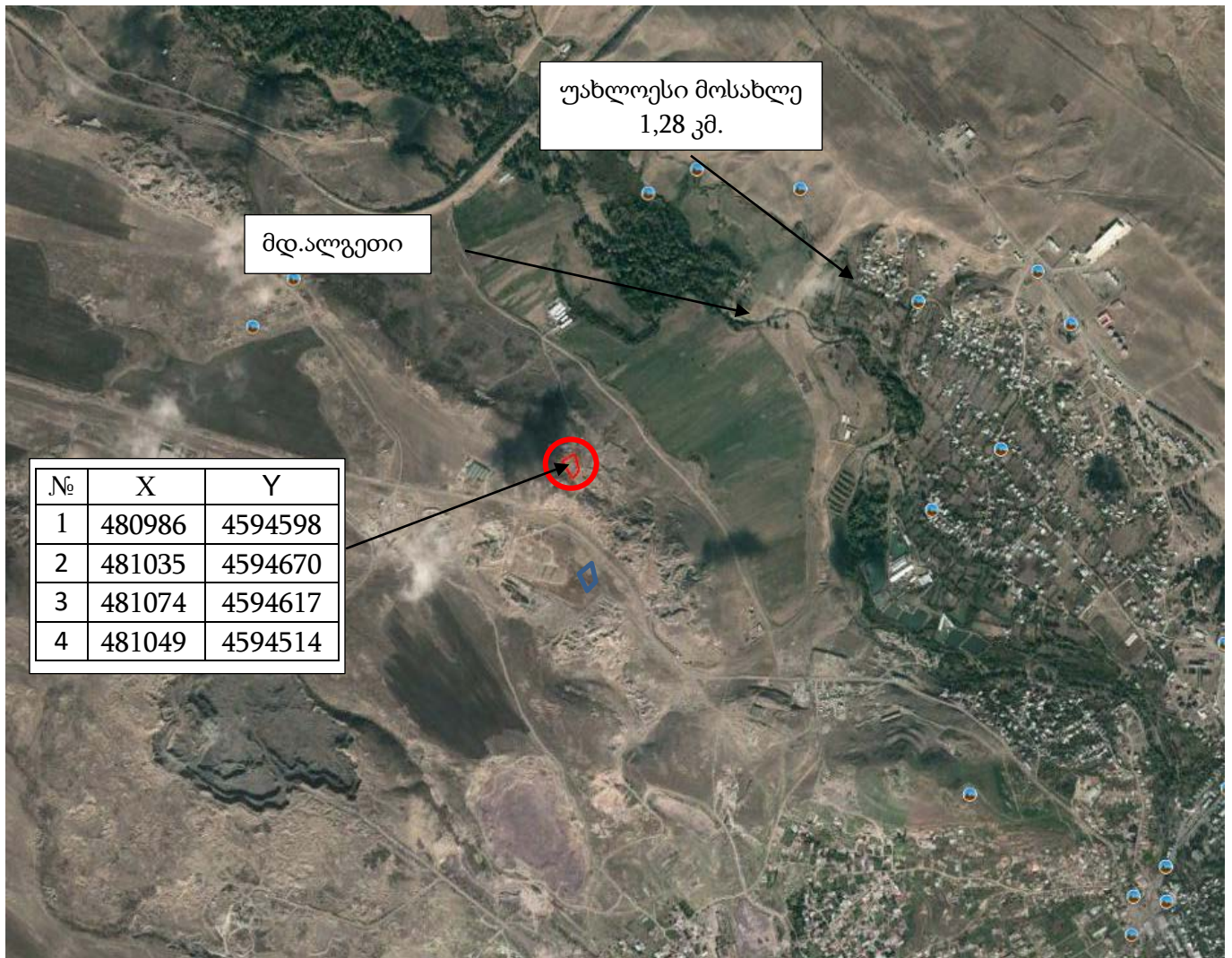
ანგარიში მოიცავს ინფორმაციას დაგეგმილი საქმიანობის შესახებ:

- საქმიანობის განხორციელების ადგილის შესახებ;
- საქმიანობის მოკლე აღწერას, კერძოდ, ზოგად ინფორმაციას;
- საქმიანობის ფიზიკური მახასიათებლების შესახებ;
- ზოგად ინფორმაციას გარემოზე შესაძლო ზემოქმედების, მისი სახეების და მაშტაბების შესახებ;
- ინფორმაციას დაგეგმილი საქმიანობის განხორციელებით ადამიანის ჯანმრთელობაზე, სოციალურ გარემოზე, კულტურული მემკვიდრეობის ძეგლსა და სხვა ობიექტზე შესაძლო ზემოქმედების შესახებ;

ნაშრომი შესრულებულია საწარმოს თავისებურებათა სრული გათვალისწინებით და რაც მთავარია საქართველოს გარემოსდაცვითი კანონმდებლობის მოთხოვნათა სრული დაცვით.

1. ზოგადი ცნობები

შპს „ეკორემონტი“ -ს სამშენებლო ნარჩენების მიმღებ-გადამამუშავებელი საწარმო დაგეგმილია მარნეულის რაიონში, სოფ.ყიზილაჯლოს ტერიტორიაზე. მანძილი უახლოეს მოსახლემდე 1,28 კილომეტრია.



ნახ.1 შპს „ეკორემონტი“ -ს სამშენებლო ნარჩენების გადამამუშავებელი საწარმო.

მაშ. 1:25000.

საწარმო განლაგდება 0,7 ჰა ფართის ნაკვეთზე, რომელიც წარმოადგენს შპს „ეკორემონტი“-ს დამფუძნებლის კერძო საკუთრებაში მყოფი 121000მ² (ს/კ 83.01.09.153)

მიწის ნაწილს. ტერიტორია წარმოადგენს მდელოს, რომლის ნაწილი, დაახლოებით 0.05ჰა ქვის მომპოვებელი კარიერის ფუნქციონირების შედეგად წარმოქმნილი გამონამუშავარია. ნაკვეთი სამი მხრიდან შემოფარგლულია მეჩხერი ბუჩქნარით დაფარული ფერდობებით, ხოლო სამხრეთ-აღმოსავლეთით ადგილობრივი მნიშვნელობის გრუნტიანი გზით, რომელიც ესაზღვრება ქვის კარიერების მუშაობის შედეგად გამომუშავებულ ტერიტორიებს. საწარმოს განლაგების ტერიტორიაზე და მის ირგვლივ 0,5კმ. რადიუსში რეგიონისთვის დამახასიათებელი ხე მცენარეები არ გვხვდება. რაც შეეხება საწარმოს ტერიტორიას, ის წარმოდგენილია ბალახეული საფარით და მის ტერიტორიაზე ხე მცენარეები და(ან) ბუჩქნარი არ შეინიშნება, ხოლო მის ირგვლივ, ტერიტორია დაფარულია ბალახეული საფარით და ძალზე მეჩხერი ბუჩქნარით.

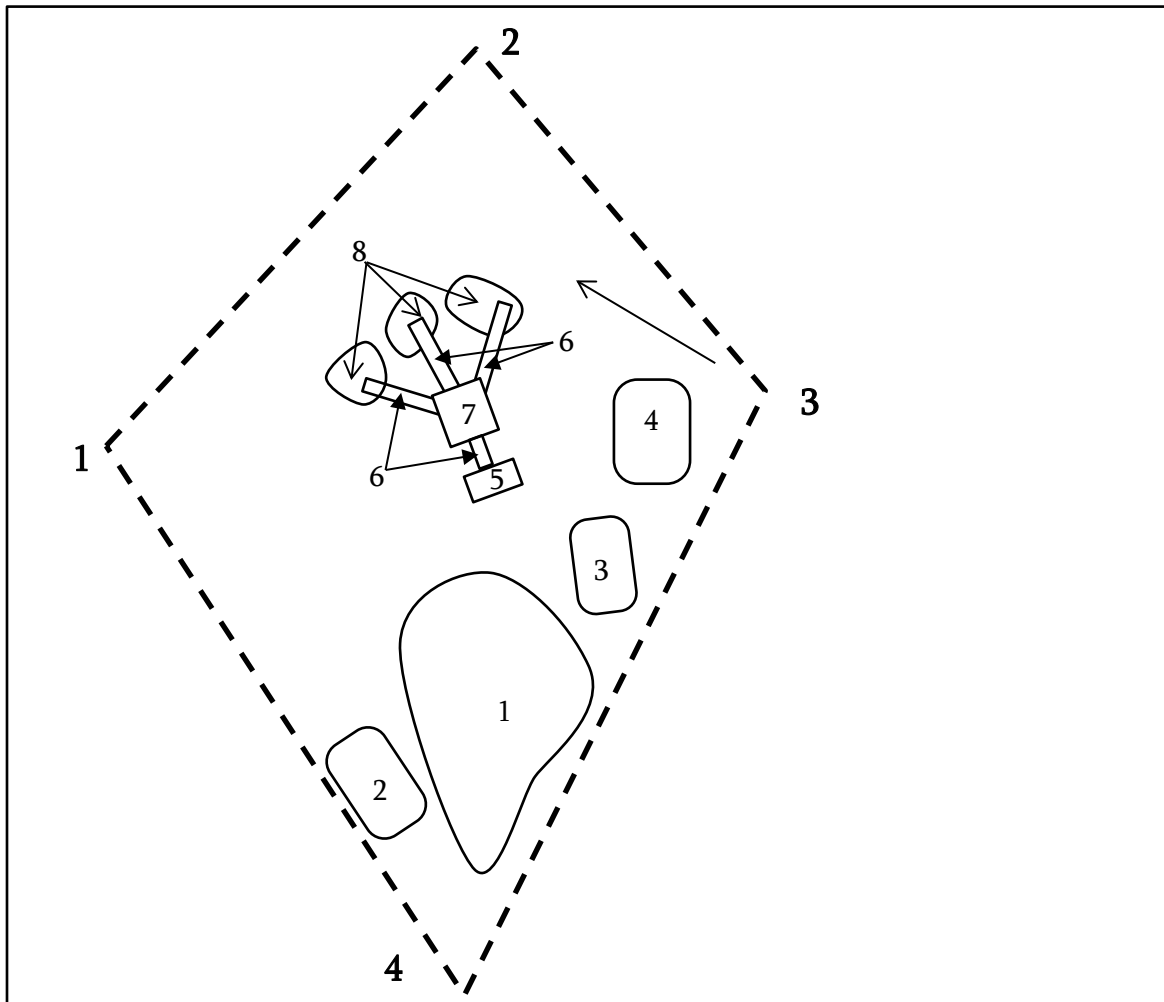
ტექნოლოგიური პროცესის აღწერა

საწარმოო მოამზადებს სხვადასხვა ფრაქციის ქვა-ლორღსა და ქვიშას, რისთვისაც მას გააჩნია 45 მ³/სთ სიმძლავრის, სამსხვრევი დანადგარი. საწარმოს ნედლეულია: სამშენებლო ნარჩენები - ბეტონი და რკინა ბეტონი; ქვა-ლორღი.

წელიწადში 300 სამუშაო დღის და დღეში 16 საათიანი მუშაობის რეჟიმის პირობებში (5000 საათი) და (45 მ³/სთ) სიმძლავრით საპროექტო ფუნქციონირების შემთხვევაში საწარმო წელიწადში გამოუშვებს 225000 მ³ ქვიშა-ლორღს, რისთვისაც საწარმო გამოიყენებს 225000 ტონა ბეტონის, რკინა ბეტონისა და ქვა-ლორღის სამშენებლო ნარჩენებს.

საწარმოში ავტომანქანების საშუალებით შემოზიდული სამშენებლო ნარჩენები, რომლის უდიდეს მასას წარმოადგენს ბეტონისა და(ან) რკინა-ბეტონის სხვადასხვა ზომის ნატეხები (ნამსხვრევები) მასში შერეული ხისა და(ან) პლასტმასის, ასევე ქალაღისა და(ან) მუყაოს ნარჩენებით იყრება 400 - 500 მ²-მდე ფართობის ღია საწყობში. საწყობში ხდება მთლიანი მასიდან ხის, პლასტმასის(პოლიმერის) და ქალაღ-მუყაოს ნარჩენების სეპარაცია. გამოცალკევებული ნარჩენები განთავსდებიან შესაბამისად 2 - ხის

ნარჩენების; 3 - პლასტმასის(პოლიმერის) ნარჩენების; 4 - ქაღალდისა და მუყაოს ნარჩენების საწყობებში, საიდანაც პერიოდულად გაიტანება შესაბამის მომხმარებლებთან: კერძოდ პლასტმასის (პოლიმერის) ნარჩენები მეორადი პოლიმერების აღმდგენ საამქროებში; ლითონის ნარჩენი - ჯართის მიმღებ პუნქტებში; ქაღალდისა და მუყაოს ნარჩენები და ხის ნარჩენები - მაკულატურის მიმღებ პუნქტებსა და ხის შემცვლელი კომპოზიტური პანელების საწარმოებში.



ნახ. 2 შპს „ეკორემონტი“ -ს ტერიტორიის გენგეგმა. მაშ. 1 : 1000

1. ნარჩენების მიმღები ღია საწყობი; 2. ხის ნარჩენების საწყობი; 3. პლასტმასის (პოლიმერის) ნარჩენების საწყობი; 4. ქაღალდისა და მუყაოს ნარჩენების საწყობი; 5. ნედლეულის მიმღები ბუნკერი; 6. ლენტური ტრანსპორტიორი; 7. სამსხვრევ მახარისხებელი ქარხანა; 8. ფრაქციებად დახარისხებული ინერტული მასალების საწყობი.

ბეტონისა და(ან) რკინა-ბეტონის ნარჩენები ჩამტვირთველის მეშვეობით იყრება სამსხვრევი დანადგარის მიმღებ ბუნკერში -5, საიდანაც ლენტური ტრანსპორტიორის -6 მეშვეობით მიეწოდება სამსხვრევ-მახარისხებელ დანადგარში -7, სადაც ხორციელდება ნედლეულის ორჯერადი მსხვრევა.

სამსხვრევ-მახარისხებელ დანადგარში ელ.მაგნიტური სეპარატორის მეშვეობით ხდება მსხვრევის პროცესში ინერტული შემავსებლებიდან გამოცალკევებული ლითონის (შავი მეტალის) ნარჩენების ამოკრეფა, ხოლო დამსხვრეული ინერტული მასალები (ქვიშა, ღორღი) მახარისხებელის (საცერის) გავლით, ფრაქციებად დაყოფილი თავსდება ინერტული მასალების ღია საწყობში -8.

სამსხვრევ დანადგარზე ნედლეულის მსხვრევის პროცესში მტვერჩახშობის მიზნით წარმოებს ნედლეულის დატენიანება წყლით.

ზემოქმედება ბუნებრივ გარემოზე.

საწარმო განთავსებულია მარნეულის ჩრდილოეთით, რაიონში სადაც წინა საუკუნეში, ქვის მომპოვებელი და გადამამუშავებელი საწარმოების ფუნქციონირების შედეგად ბუნებრივი გარემო, ფლორა და ფაუნა პრაქტიკულად სახეცვლილია; ცხოველთა ღირებული სახეობების (მსხვილი ძუძუმწოვრები და სხვ.), ტერიტორიაზე მოხვედრის რისკი მინიმალურია და ამდენად ცხოველთა სამყაროზე ზემოქმედება შეიძლება შეფასდეს, როგორც ძალიან დაბალი.

საწარმოს საქმიანობის შედეგად ატმოსფეროში გამოიყოფა მხოლოდ მტვერი, რომელიც წარმოადგენს ჰაერის მექანიკურ მინარევს. თავისი ტოქსიკურობით განეკუთვნება მე-3 კლასს;

საწარმოს მუშაობის პროცესს თან დევს ხმაური. მანქანებისა და დანადგარების ხმაურის დონე 80 დბ-ს არ აღემატება და მისგან მინიმუმ 1250 მეტრით მოშორებულ მოსახლეებზე ხმაურის დონე დასაშვებ ნორმებს არ(ვერ) გადააჭარბებს.

საწარმო ობიექტის ფუნქციონირებისას წყალი გამოიყენება, როგორც

საყოფაცხოვრებო დანიშნულებით, ასევე ტექნოლოგიურ პროცესში:

- საყოფაცხოვრებო მიზნებისათვის წელიწადში 250 მ³/წელ. სასმელი წყალი;
- ტექნოლოგიურ პროცესში ინერტული მასალის დასანამად, მტვერდახშობისათვის.

ინერტული მასალის დანამვა საჭირო იქნება მხოლოდ მშრალ ამინდებში. წყლის ხარჯი შეადგენს 0.1 მ³/სთ, თუ გავითვალისწინებთ რომ წვიმიანი დღეების რაოდენობა წელიწადში იქნება მინიმუმ 100, ნედლეულის დასანამად საჭირო წყლის რაოდენობა შეადგენს 1000 მ³/წელ.

ტექნიკური წყლის აღება განხორციელდება ახლომდებარე სამელიორაციო არხიდან, ან მდ. ალგეთიდან.

საყოფაცხოვრებო მიზნებისათვის წყალი შემოიზიდება სპეციალური ავტოტრანსპორტით და განთავსდება ცისტერნაში.

საყოფაცხოვრებო მიზნებისათვის გამოყენებული წყლის ჩაშვება განხორციელდება ბეტონირებულ ორმოში, საიდანაც პერიოდულად გაიტანება ასინიზაციის მანქანებით.

საწარმოში წარმოიქმნება მხოლოდ საყოფაცხოვრებო ნარჩენები, რისთვისაც საწარმოს ტერიტორიაზე დადგმული იქნება ურნა, რომლიც შევსების შემთხვევაში გაიტანება საყოფაცხოვრებო ნაგავსაყრელზე დასუფთავების სამსახურის მიერ.

საწარმოს საქმიანობის შედეგად წლის განმავლობაში ნებისმიერი რაოდენობის ინერტული ნარჩენი ან სახიფათო ნარჩენი არ წარმოიქმნება.

რეგიონი მდიდარია კულტურული და ისტორიული ღირსშესანიშნაობებით: ეკლესია მონასტრები, ციხეები და სხვა და სხვა აუარება რაოდენობის ისტორიული და კულტურული ძეგლი. აღნიშნული ღირსშესანიშნაობები საწარმოს ზემოქმედების ზონაში არ ხვდება და ისტორიულ-კულტურულ გარემოზე ზეგავლენა, საწარმოს ფუნქციონირების შედეგად მოსალოდნელი არ არის.

უახლოეს დაცულ ტერიტორიამდე, კერძოდ მინიმალური მანძილი გარდაბნის ალკვეთილამდე 18 კმ-ს, ხოლო თბილისის ეროვნული პარკამდე 36 კმ-ს აღემატება და ამდენად ნეგატიური ზემოქმედება დაცულ ტერიტორიებზე მოსალოდნელი არ არის.

საწარმოში დასაქმებულთა რიცხვი 16-მდეა, რაც ქვეყანაში არსებული მდგომარეობის გათვალისწინებით ადამიანების სოციალური მდგომარეობის გაუმჯობესების მნიშვნელოვანი დადებითი ფაქტორია და საწარმოს ფუნქციონირებით

მნიშვნელოვანი წვლილი იქნება შეტანილი სოციალური პრობემების გაუმჯობესებაში.

შპს „ეკორემონტი“ ქვეყანაში არსებული საგადასახადო კანონმდებლობის შესაბამისად სახელმწიფო ბიუჯეტში კორექტულად გადაიხდის მასზე დაკისრებულ გადასახადებს, რაც დადებითად აისახება ბიუჯეტზე.

საწარმოს ექსპლოატაციის პროცესში მომსახურე პერსონალსა და(ან) სხვა ადამიანებზე, მათ ჯანმრთელობასა და უსაფრთხოებაზე უარყოფითი ზემოქმედება მოსალოდნელი არ არის.