

№ HC6/64 2.21  
 საქართველოს გარემოს დაცვისა და სოფლის  
 მეურნეობის სამინისტროს  
 გარემოსდაცვითი შეფასების დეპარტამენტს

შპს ჰაიდელბერგცემენტ ჯორჯია  
 აღმასრულებელი კანტინის გაიფი: 21  
 0160, თბილისი, საქართველო  
 ტელ: +995 32 2 474747

გაცნობებთ, რომ შპს „ჰაიდელბერგცემენტ ჯორჯია“ გეგმავს მის საკუთრებაში არსებულ  
 რუსთავის ცემენტის ქარხნებში ექსპლუატაციის პირობების ცვლილებას, კერძოდ:

საწარმო	არსებული ნებართვით გამოშვებული პროდუქცია:	ექსპლუატაციის პირობების ცვლილების შემდეგ, გამოშვებული პროდუქცია:	დანადგარები რისი დემონტაჟიც მოხდება
რუსთავის ცემენტის ქარხანა (ეკოლოგიური ექსპერტიზის დასკვნა N109 29/12/2009)	ცემენტი და კლინკერი	ცემენტი	კლინკერის N2 და N3 მბრუნავი
რუსთავის მშრალი მეთოდის ქარხანა (ეკოლოგიური ექსპერტიზის დასკვნა N13 02/04/2013)	ცემენტი და კლინკერი	კლინკერი	არ იგეგმება ამ ეტაპზე

დეტალური ინფორმაცია წარმოდგენილია თანდართულ სკრინინგის ანგარიშში.

გთხოვთ განიხილოთ თანდართული სკრინინგის ანგარიში და გაცეთ გადაწყვეტილება  
 იმის თაობაზე, ექვემდებარება თუ არა დაგეგმილი საქმიანობა გარემოზე ზემოქმედების  
 შეფასებას.



გენერალური დირექტორი  
 ოლეგ პაჩი

შპს ჰაიდელბერგცემენტ ჯორჯია  
 რეგისტრირებულია თეთრიწყაროს რაიონული სასამართლოს მიერ  
 2004 წლის 20 მაისს, რეგ. № 36/4-113

საბანკო ანგარიში  
 სს „საქართველოს ბანკი“  
 ბანკის კოდი Z20101502  
 ან 117 481 000  
 საიდენტიფიკაციო კოდი Z30866435

დანართი:

სკრინინგის ანგარიში - 8 გვ.

კასპის ცემენტის ქარხნის N1 და N2 მზრუნავი ლუმელის დემონტაჟის პროექტი - 13 გვ.

25 თებერვალი 2021

პატივისცემით,

გიორგი ჩალაძე

გარემოს დაცვის მენეჯერი

გ.ჩაძ

# ჰაიდელბერგცემენტი HEIDELBERGCEMENT

შპს ჰაიდელბერგცემენტი ჯორჯიას

რუსთავის ცემენტის ქარხნისა და რუსთავის  
მშრალი მეთოდის ცემენტის ქარხნის  
ექსპლუატაციის პირობების ცვლილების  
სკრინინგის ანგარიში

ქ. რუსთავი, მშენებელთა ქუჩა #70, #70<sup>ა</sup>

## ძირითადი მონაცემები საწარმოს საქმიანობის შესახებ

საწარმოს დასახელება	შპს ჰაიდელბერგცემენტ ჯორჯია_ რუსთავის ცემენტის ქარხანა	შპს ჰაიდელბერგცემენტ ჯორჯია_ რუსთავის მშრალი მეთოდის ცემენტის ქარხანა
საწარმოს მისამართი:  ფაქტიური  იურიდიული  საიდენტიფიკაციო კოდი  GPS კოორდინატები (UTM WGS 1984 კოორდინატთა სისტემაში)	ქ. რუსთავი, მშენებელთა ქუჩა #70  აღ. ყაზბეგის #21  230866435  X 503886.25      Y 4595769.50	ქ. რუსთავი, მშენებელთა ქუჩა #70 <sup>ა</sup>  აღ. ყაზბეგის #21  230866435  X 504086.36 Y 4596033.37
საწარმოს ხელმძღვანელი  გვარი და სახელი  ტელეფონი  ელ-ფოსტა	გიორგი რეხვიაშვილი  +995577508065  Giorgi.Rekhviashvili@heidelbergcement.ge	გიორგი რეხვიაშვილი  +995577508065  Giorgi.Rekhviashvili@heidelbergcement.ge
მანძილი საწარმოდან უახლოეს მოსახლემდე	440 მეტრი	800 მეტრი
ეკონომიკური საქმიანობის სახე	ცემენტის და კლინკერის წარმოება	ცემენტის და კლინკერის წარმოება
გამომშვებული პროდუქციის სახეობა	ცემენტი და კლინკერი	ცემენტი და კლინკერი

## სკრინინგის ანგარიშის საკანონმდებლო საფუძველი

რუსთავის ცემენტის ქარხანა ფლობს გარემოსდაცვით გადაწყვეტილებას: საქართველოს გარემოს დაცვისა და სოფლის მეურნეობის მინისტრის ბრძანება N 2-674 15/08/2018; ეკოლოგიური ექსპერტიზის დასკვნა N109 29/12/2009.

რუსთავის მშრალი მეთოდის ქარხანა ფლობს გარემოსდაცვით გადაწყვეტილებას: საქართველოს გარემოს დაცვისა და სოფლის მეურნეობის მინისტრის ბრძანება N 2-554 12/07/2018; ეკოლოგიური ექსპერტიზის დასკვნა N13 02/04/2013.

საწარმოში დაგეგმილია საქმიანობის ცვლილება:

საწარმო	არსებული ნებართვით გამოშვებული პროდუქცია:	ექსპლუატაციის პირობების ცვლილების შემდეგ, გამოშვებული პროდუქცია:	დანადგარების დემონტაჟის მოხდენა
რუსთავის ცემენტის ქარხანა (ეკოლოგიური ექსპერტიზის დასკვნა N109 29/12/2009)	ცემენტი და კლინკერი	ცემენტი	კლინკერის N2 და N3 მბრუნავი
რუსთავის მშრალი მეთოდის ქარხანა (ეკოლოგიური ექსპერტიზის დასკვნა N13 02/04/2013)	ცემენტი და კლინკერი	კლინკერი	არ იგეგმება ამ ეტაპზე

შენარჩუნებული კლინკერის და ცემენტის ხაზების წარმადობა არ იცვლება.

საქმიანობა წარმოადგენს გარემოსდაცვითი შეფასების კოდექსის თავი II, მუხლი 5, მე-12 პუნქტით განსაზღვრულ საქმიანობას და ამავე პუნქტის მიხედვით საჭიროებს სკრინინგის პროცედურას.

## დაგეგმილი საქმიანობის აღწერა

დაგეგმილი საქმიანობა გულისხმობს ქ. რუსთავში, მშენებელთა ქუჩა #70-ში მდებარე შპს „ჰაიდელბერგცემენტ ჯორჯია“-ს საკუთრებაში არსებული ცემენტის ქარხნის კლინკერის N2 და N3 მბრუნავი ღუმელის დემონტაჟს (სურ. 1) ფუნდამენტის დემონტაჟის ჩათვლით. აღნიშნული კლინკერის ღუმელების ზომაა 4.2x128 მ.



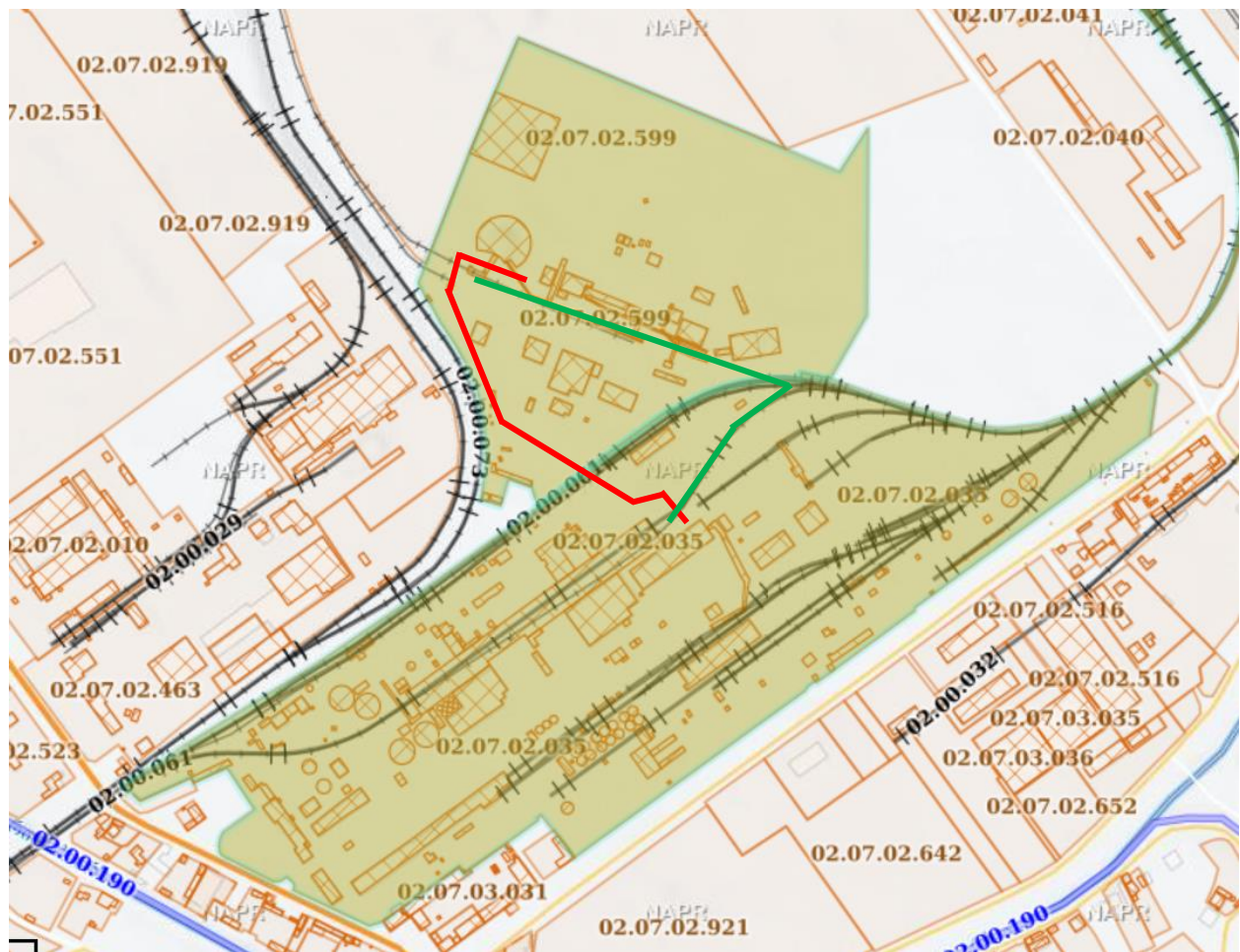
სურ. 1: მანძილი ღუმელების დემონტაჟის ადგილიდან უახლოეს მოსახლემდე

რუსთავის ცემენტის ქარხნის კლინკერის N2 და N3 მბრუნავი ღუმელის დემონტაჟის შემდეგ საწარმოში გაუქმდება კლინკერის გამოწვის ყველა ღუმელი, შესაბამისად, საწარმოში აღარ ნიხდება კლინკერის წარმოება. ამჟამად, რუსთავის ცემენტის ქარხანას აქვს როგორც ცემენტის, ისე კლინკერის წარმოების ნებართვა, კლინკერის N2 და N3 მბრუნავი ღუმელის დემონტაჟის შემდეგ კი საწარმოში მოხდება მხოლოდ მხოლოდ ცემენტის წარმოება, ხოლო კლინკერის შემოზიდვა ცემენტის წარმოებისთვის მოხდება შპს ჰაიდელბერგცემენტ ჯორჯიას მშრალი მეთოდის ((ეკოლოგიური ექსპერტიზის დასკვნა N13 02/04/2013) ქარხნიდან.

ასევე კლინკერის და ცემენტის წარმოების ნებართვა აქვს რუსთავის მშრალი მეთოდის ცემენტის ქარხანასაც, თუმცა მასში ცემენტის წარმოების ხაზი არ იმუშავებს, ცემენტის ხაზის დემონტაჟი ამ ეტაპზე არ იგეგმება. დემონტაჟის შემთხვევაში შპს „ჰაიდელბერგცემენტ ჯორჯია“ სამინისტროს აცნობებს შესაბამისი გარემოსდაცვითი შეფასების კოდექსით განსაზღვრული პროცედურის შესაბამისად.

საბოლოოდ, რუსთავის ცემენტის ქარხანაში (ეედ N109) მოხდება მხოლოდ ცემენტის წარმოება, რუსთავის მშრალი მეთოდის ცემენტის ქარხანაში (ეედ N13) კი მხოლოდ კლინკერის წარმოება.

კლინკერის ტრანსპორტირება რუსთავის ცემენტის საწარმოში არსებულ ცემენტის დაფქვის საამქროში მოხდება შიდა სარკინიგზო ხაზით, ასევე საჭიროების შემთხვევაში გამოიყენება სატვირთო მანქანები შიდა გადაზიდვისთვისაც. ორივე საწარმო მდებარეობს ერთმანეთის მომიჯნავედ. კლინკერის გადაზიდვა როგორც სარკინიგზო ასევე სატვირთო ავტომობილების მეშვეობით ხდება ქარხნების დამაკავშირებელი შიდა გზებით (სურ 2).



სურ 2 რუსთავის ცემენტის ქარხანა (ს/კ 02.07.02.035) და რუსთავის მშრალი მეთოდის ცემენტის ქარხანა (ყოფილი „ქართული ცემენტი“ (ს/კ 02.07.02.599).

— შიდა საქარხნო საავტომობილო გზა      — შიდა საქარხნო სარკინიგზო გზა

## გენგეგმა და საწარმოს სქემა

გენგეგმასა და საწარმოს გეგმას შეგიძლიათ, გაეცნოთ თანდართულ დემონტაჟის პროექტში.

## ნარჩენები

დაგეგმილი საქმიანობის შედეგად წარმოიქმნება არასახიფათო, სამშენებლო ნარჩენები, რომელთა მართვა მოხდება ნარჩენების მართვის კოდექსის შესაბამისად.

წარმოქმნილი ნარჩენებიდან რკინის კონსტრუქციები დაიჭრება, დროებით დარჩება საწარმოში და შემდეგ გაიყიდება, სხვა დანარჩენი ტიპის ნარჩენების გატანაზე და უტილიზაციაზე პასუხისმგებელი იქნება მესამე პირი.

წარმოქმნილი ნარჩენების კატეგორიებსა და რაოდენობას დეტალურად შეგიძლიათ გაეცნოთ თანდართულ დოკუმენტში (დანართი 2).

## ხმაური

დაგეგმილი საქმიანობა ითვალისწინებს ღუმელის შიდა ნაწილში მუშაობას პნევმატური ჩაქუჩით, რაც შეესაბამება საწარმოში მუდმივად მიმდინარე სარემონტო სამუშაოებს. შესაბამისად, დემონტაჟის პროცესი მნიშვნელოვან განსაკუთრებულ ხმაურს არ გამოიწვევს.

## ნიადაგი

დემონტაჟის პროცესი დაგეგმილია არსებული საწარმოს ტერიტორიაზე, სადაც ნიადაგის ნაყოფიერი ფენა არ არსებობს. შესაბამისად, დაგეგმილ საქმიანობას ნიადაგზე რაიმე ზემოქმედება არ ექნება.

რუსთავის ცემენტის ქარხნის კლინკერის N2 და N3 მზრუნავი ღუმელების დემონტაჟის შესახებ დეტალური ინფორმაცია წარმოდგენილია თანდართულ დემონტაჟის პროექტში.

N	საკითხი	ადგილი აქვს თუ არა გარემოზე ზემოქმედებას		კომენტარი
		დიახ	არა	
<b>1 საქმიანობის მახასიათებლები</b>				
1.1	საქმიანობის მასშტაბი		✓	დაგეგმილი ცვლილება ითვალისწინებს წარმოებული პროდუქციის სახეობების შემცირებას. კერძოდ, რუსთავის მშრალი მეთოდის ცემენტის ქარხანა გამოუშვებს მხოლოდ კლინკერს, რუსთავის ცემენტის ქარხანა კი მხოლოდ ცემენტს.
1.2	არსებულ საქმიანობასთან ან/და დაგეგმილ საქმიანობასთან კუმულაციური ზემოქმედება		✓	საწარმოს ტექნოლოგიური ხაზის ცვლილებას ექნება მხოლოდ შემამსუბუქებელი ზემოქმედება გარემოზე, რადგან მცირდება გამოშვებული პროდუქციის სახეობები.  შემუშავებული იქნება ახალი ზღვრულად დასაშვები გაფრქვევის (ზდგ) ნორმების დოკუმენტი და წარდგენილი იქნება შესათანხმებლად საქართველოს გარემოს დაცვისა და სოფლის მეურნეობის სამინისტროში.
1.3	ბუნებრივი რესურსების (განსაკუთრებით – წყლის, ნიადაგის, მიწის, ბიომრავალფეროვნების) გამოყენება		✓	დაგეგმილი ცვლილების სპეციფიკიდან გამომდინარე არ არის დაგეგმილი ახალი ტერიტორიების ათვისება და არც ერთი სხვა ტიპის ბუნებრივი რესურსის გამოყენება. პირიქით მოხდება რესურსების გამოყენების შემცირება.



1.4	ნარჩენების წარმოქმნა		✓	დაგეგმილი ცვლილებების განხორციელების შემდეგ შემცირდება ნარჩენების რაოდენობა. დემონტაჟის პროცესის შედეგად წარმოქმნილ ნარჩენებს კი საწარმო განთავსების მიზნით გადასცემს კონტრაქტორ კომპანიას. შესაბამისად, საჭირო იქნება ნარჩენების მართვის გეგმის განახლება და შეთანხმება გარემოს დაცვისა და სოფლის მეურნეობის სამინისტროსთან.
1.5	გარემოს დაბინძურება და ხმაური		✓	დემონტაჟის სამუშაოები დაგეგმილია საწარმოს ტერიტორიის შუა მონაკვეთზე მოსახლეობისაგან საკმაო მაძილის მოშორებით. დემონტაჟის განხორციელება დღის საათებში. დაგეგმილი საქმიანობა გარემოს დაბინძურებისა და ხმაურის ზრდას არ გამოიწვევს. არსებული ტექნოლოგიური ხაზის ცვლილების გამო კი შემცირდება გაფრქვევების ჯამური რაოდენობა. ატმოსფერულ ჰაერში ემისიები შემცირდება ორი ლუმელის დემონტაჟის ხარჯზე.
1.6	საქმიანობასთან დაკავშირებული მასშტაბური ავარიის ან/და კატასტროფის რისკი		✓	დაგეგმილი საქმიანობა არ გამოიწვევს დამატებითი რისკების არსებობას, არსებული გზშ-ები უკვე ითვალისწინებს შესაძლო რისკებს და მათზე რეაგირებების მეთოდებს.
<b>2 დაგეგმილი საქმიანობის განხორციელების ადგილი და მისი თავსებადობა</b>				
2.1	ჭარბტენიან ტერიტორიასთან		✓	დაგეგმილი ცვლილების სპეციფიკიდან გამომდინარე ჭარბტენიან ტერიტორიებზე ზემოქმედების რისკის ზრდა მოსალოდნელი არ არის.
2.2	შავი ზღვის სანაპირო ზოლთან		✓	დაგეგმილი ცვლილების სპეციფიკიდან გამომდინარე შავი ზღვის სანაპირო ზოლზე ზემოქმედების რისკი არ არსებობს.
2.3	ტყით მჭიდროდ დაფარულ ტერიტორიასთან, სადაც გაბატონებულია საქართველოს „წითელი ნუსხის“ სახეობები		✓	დაგეგმილი ცვლილების სპეციფიკიდან გამომდინარე მცენარეულ საფარზე და წითელი ნუსხის სახეობებზე ზემოქმედების რისკი არ არსებობს.
2.4	დაცულ ტერიტორიებთან		✓	დაგეგმილი ცვლილების სპეციფიკიდან გამომდინარე დაცულ ტერიტორიებზე ნეგატიური ზემოქმედების რისკი არ არსებობს.
2.5	მჭიდროდ დასახლებულ ტერიტორიასთან		✓	არსებული ტექნოლოგიური ხაზის ცვლილებით შემცირდება გაფრქვევების ჯამური რაოდენობა, რასაც პოზიტიური ზემოქმედება ექნება საწარმოს გარშემო მდებარე უახლოეს მჭიდროდ დასახლებულ ტერიტორიაზე.
2.6	კულტურული მემკვიდრეობის ძეგლთან და სხვა ობიექტთან		✓	დაგეგმილი ცვლილების სპეციფიკიდან გამომდინარე არ არის გათვალისწინებული ახალი გარე დამატებითი ტერიტორიების ათვისება ან გათხრითი სამუშაოების ჩატარება, შესაბამისად კულტურული მემკვიდრეობის ძეგლებთან და სხვა ობიექტებთან დაკავშირებული ნეგატიური ზემოქმედების რისკი არ არსებობს.
<b>3 საქმიანობის შესაძლო ზემოქმედების ხასიათი:</b>				

2.8	ზემოქმედების ტრანსსასაზღვრო ხასიათი		✓	არსებული ცვლილების სპეციფიკიდან გამომდინარე ტრანსსასაზღვრო ხასიათის ზემოქმედებასთან დაკავშირებული არ არის.
2.9	ზემოქმედების შესაძლო ხარისხი და კომპლექსურობა		✓	არსებული ცვლილება გარემოზე ზემოქმედების რისკების მნიშვნელოვან ზრდასთან დაკავშირებული არ არის.

## ლიტერატურა:

1. საქართველოს გარემოს დაცვისა და სოფლის მეურნეობის მინისტრის ბრძანება N 2-674 15/08/2018; ეკოლოგიური ექსპერტიზის დასკვნა N109 29/12/2009.
2. საქართველოს გარემოს დაცვისა და სოფლის მეურნეობის მინისტრის ბრძანება N 2-554 12/07/2018; ეკოლოგიური ექსპერტიზის დასკვნა N13 02/04/2013.
3. გარემოსდაცვითი შეფასების კოდექსი

## აბრევიატურები

ეედ-ეკოლოგიური ექსპერტიზის დასკვნა

~~ს ა ქ ა რ თ ვ ე ლ ი~~

ქ.რუსთავში, მშენებელთა ქ.№70-ში მდებარე შპს „კაიდელბერგცემენტჯორჯია“-ს  
საკუთრებაში არსებულ ცემენტის ქარხანაში №2 და №3 მბრუნავი ღუმელის  
დემონტაჟის პროექტი

დამკვეთი:

შპს „კაიდელბერგცემენტჯორჯია“

დირექტორი:

შეასრულა:

შპს „ბიპროექტი“

დირექტორი:

ბ. მერეაშვილი



### ამონაწერი საჯარო რეესტრიდან

განცხადების რეგისტრაცია  
N 882020158919 - 26/02/2020 17:34:56

მომზადების თარიღი  
04/03/2020 14:22:39

### საკუთრების განყოფილება

ზონა რუსთავი	სექტორი სამრეწველო	კვარტალი	ნაკვეთი	ნაკვეთის საკუთრების გიპი:საკუთრება ნაკვეთის დანიშნულება: არასასოფლო სამეურნეო დაზუსტებული ფართობი: 266997.00 კვ.მ. ნაკვეთის წინა ნომერი:02.07.02.030; შენობა-ნაგებობის ჩამონათვალი:შენობა-ნაგებობები N1- დან N 137-ის ჩათვლით
<b>02</b>	<b>07</b>	<b>02</b>	<b>035</b>	

მისამართი: ქალაქი რუსთავი , ქუჩა მშენებელთა , N 70

### მესაკუთრის განყოფილება

განცხადების რეგისტრაცია : ნომერი 882011100164 , თარიღი 10/03/2011 17:55:24  
უფლების რეგისტრაცია: თარიღი 14/03/2011

#### უფლების დამადასტურებელი დოკუმენტი:

- მსხვილ გადამხდელთა საგადასახადო ინსპექციის ბრძანება N79 , დამოწმების თარიღი:09/11/2006
- ქონების მართვის სამინისტროს კოლეგიის დადგენილება N26.20.272 , დამოწმების თარიღი:03/11/1994
- თვითმმართველი ქალაქი რუსთავის მერის ბრძანება ობიექტების ლეგალიზების შესახებ N411 , დამოწმების თარიღი:12/03/2010 , თვითმმართველი ქალაქი რუსთავის მერია
- ბრძანება-გაცემული მსხვილ გადამხდელთა საგადასახადო ინსპექციის მიერ N235-1 , დამოწმების თარიღი:01/07/2008

#### მესაკუთრეები:

შპს "ჭაილელებერგცემენტ ჯორჯია" , ID ნომერი:230866435

#### მესაკუთრე:

შპს "ჭაილელებერგცემენტ ჯორჯია"

#### აღწერა:

#### საგადასახადო გირავნობა:

რეგისტრირებული არ არის

### იპოთეკა

1) განცხადების  
რეგისტრაცია  
ნომერი  
892017201668  
თარიღი 11/12/2017  
15:47:36  
  
უფლების  
რეგისტრაცია: თარიღი  
12/12/2017

იპოთეკარ: სააქციო საზოგადოება "საქართველოს ბანკი"204378869;  
მესაკუთრე: შპს "ჰაიდელბერგცემენტ ჯორჯია" 230866435;  
საგანი:მიწის დაზუსტებული ფართობი: 266997.00 კვ.მ. და მასზე მდგომი შენობა-ნაგებობები ;  
იპოთეკის ხელშეკრულება NBAH000233471 , რეგისტრის ნომერი N171425372/171425364,  
დამოწმების თარიღი07/12/2017, ნოტარიუსი ი. შარვაძე,

## სარგებლობა

განცხადების  
რეგისტრაცია  
ნომერი  
022007006502  
თარიღი 27/06/2007  
  
უფლების  
რეგისტრაცია: თარიღი  
22/07/2008

მეიჯარე: შპს "რუსთავეცემენტი";  
მოიჯარე: შპს "ინლურგრაი კირი";  
საგანი:ფართი 6345 კვ.მ, ვადა 30 წელი;  
იჯარის ხელშეკრულება, დამოწმების თარიღი27/06/2007,

განცხადების  
რეგისტრაცია  
ნომერი  
882011141945  
თარიღი 29/03/2011  
17:24:55  
  
უფლების  
რეგისტრაცია: თარიღი  
31/03/2011

მეიჯარე: შპს "ჰაიდელბერგცემენტ ჯორჯია" 230866435;  
მოიჯარე: ირმა ირემიშვილი P/N: 35001014767;  
საგანი:ფართი 502 კვ.მ;  
იჯარის ვადა 2016 წლის 31 დეკემბრამდე;  
ხელშეკრულება ქონების იჯარით გადაცემის შესახებ, დამოწმების თარიღი29/03/2011,  
საჯარო რეგისტრის სააგენტოს რუსთავის სარეგისტრაციო სამსახური, ,  
იჯარის ცვლილების ხელშეკრულება, დამოწმების თარიღი20/03/2013, საჯარო რეგისტრის  
სარეგისტრაციო სამსახური ,  
შეთანხმება 2011 წლის 29 მარტის Nმრ/A-70/03.2011 იჯარის ხელშეკრულებაში  
ცვლილებების შეტანის შესახებ, დამოწმების თარიღი 02/03/2015, საჯარო რეგისტრის  
სარეგისტრაციო სამსახური ,  
შეთანხმება 2011 წლის 29 მარტის NSC/A-70/03-2011 ხელშეკრულებაში ცვლილებების  
შეტანის შესახებ, დამოწმების თარიღი30/12/2015, საჯარო რეგისტრის ეროვნული სააგენტო

განცხადების  
რეგისტრაცია  
ნომერი  
882012087571  
თარიღი 01/03/2012  
16:51:16  
  
უფლების  
რეგისტრაცია: თარიღი  
02/03/2012

გამქირავებელი: შპს ჰაიდელბერგცემენტ ჯორჯია 230866435;  
დამქირავებელი: შპს "საქართველოს ცენტრალური კავშირგაბმულობის  
კორპორაცია" 204876081;  
საგანი:ავტომობილის შენობის I სართულიდან 2 კვ.მ ფართი;  
საბოლოო თარიღი:01/03/2014;  
იჯარის ვადა 2 წელი;  
უძრავი ქონების ქირავნობის ხელშეკრულება, დამოწმების თარიღი01/03/2012, საჯარო  
რეგისტრის სააგენტოს რუსთავის სარეგისტრაციო სამსახური

განცხადების  
რეგისტრაცია  
ნომერი  
882013000531  
თარიღი 03/01/2013  
14:25:51  
  
უფლების  
რეგისტრაცია: თარიღი  
12/02/2013

გამქირავებელი: შპს "ჰაიდელბერგცემენტ ჯორჯია" 230866435;  
დამქირავებელი: სააქციო საზოგადოება "საქართველოს ბანკი";  
საგანი:ფართი: 1 სართული 8 კვ.მ;  
საბოლოო თარიღი:31/12/2022;  
ქირავნობის ხელშეკრულება N 1015/10 , დამოწმების თარიღი03/01/2013, საჯარო რეგისტრის  
სარეგისტრაციო სამსახური,  
ქირავნობის ხელშეკრულების N1-1015/10-002 დამატებითი პირობები, დამოწმების  
თარიღი29/05/2017, საჯარო რეგისტრის ეროვნული სააგენტო

ქირავნობის ხელშეკრულების დამატებითი პირობები N1-1015/10-002, რეესტრის ნომერი N200206980, დამოწმების თარიღი 26/02/2020, ნოტარიუსი ი.შარვაძე

ქირავნობის ხელშეკრულების დამატებითი პირობები N1-1015/10-002, რეესტრის ნომერი N200180722, დამოწმების თარიღი 19/02/2020, ნოტარიუსი ი.შარვაძე

განცხადების  
რეგისტრაცია  
ნომერი  
882014050090  
თარიღი 31/01/2014  
15:17:32

გამქირავებელი: შპს "ჭაილელბერგცემენტ ჯორჯია" 230866435;  
დამქირავებელი: შპს "ჯეოსელი" 203841940;

საგანი: ფართი: 266997 კვ. მ-დან 25 კვ.მ მიწის ნაკვეთი;  
საბოლოო თარიღი: 01/01/2019;

უფლების  
რეგისტრაცია: თარიღი  
19/02/2014

ქირავნობის ხელშეკრულება, დამოწმების თარიღი 31/01/2014, საჯარო რეესტრის ეროვნული სააგენტო

---

## ვალდებულება

ყაღაღა/აკრძალვა:

რეგისტრირებული არ არის

მოვალეთა რეესტრი:

რეგისტრირებული არ არის

---

"ფიზიკური პირის მიერ 2 წლამდე ვადით საკუთრებაში არსებული მატერიალური აქტივის რეალიზაციისას, აგრეთვე საგადასახადო წლის განმავლობაში 1000 ლარის ან მეტი ღირებულების ქონების საჩუქრად მიღებისას საშემოსავლო გადასახადი გადახდას ექვემდებარება საანგარიშო წლის მომდევნო წლის 1 აპრილამდე. რის შესახებაც აღნიშნული ფიზიკური პირი იმავე ვადაში წარუდგენს ლეკლარაციას საგადასახადო ორგანოს. აღნიშნული ვალდებულების შეუსრულებლობა წარმოადგენს საგადასახადო სამართალდარღვევას, რაც იწვევს პასუხისმგებლობას საქართველოს საგადასახადო კოდექსის XVIII თავის მიხედვით."

- ლოკუმენტის ნამდვილობის გადამოწმება შესაძლებელია საჯარო რეესტრის ეროვნული სააგენტოს ოფიციალურ ვებ-გვერდზე [www.napr.gov.ge](http://www.napr.gov.ge);
- ამონაწერის მიღება შესაძლებელია ვებ-გვერდზე [www.napr.gov.ge](http://www.napr.gov.ge), ნებისმიერ გერიტორიულ სარეგისტრაციო სამსახურში, იუსტიციის სახლებსა და სააგენტოს ავტორიზებულ პირებთან;
- ამონაწერში გექნიკური ხარვეზის აღმოჩენის შემთხვევაში დაგვიკავშირდით: 2 405405 ან პირადად შეაესეთ განაცხადი ვებ-გვერდზე;
- კონსულტაციის მიღება შესაძლებელია იუსტიციის სახლის ცხელ ხაზზე 2 405405;
- საჯარო რეესტრის თანამშრომელთა მხრიდან უკანონო ქმედების შემთხვევაში დაგვიკავშირდით ცხელ ხაზზე: 08 009 009 09
- თქვენთვის საინტერესო ნებისმიერ საკითხთან დაკავშირებით მოგეწერეთ ელ-ფოსტით: [info@napr.gov.ge](mailto:info@napr.gov.ge)

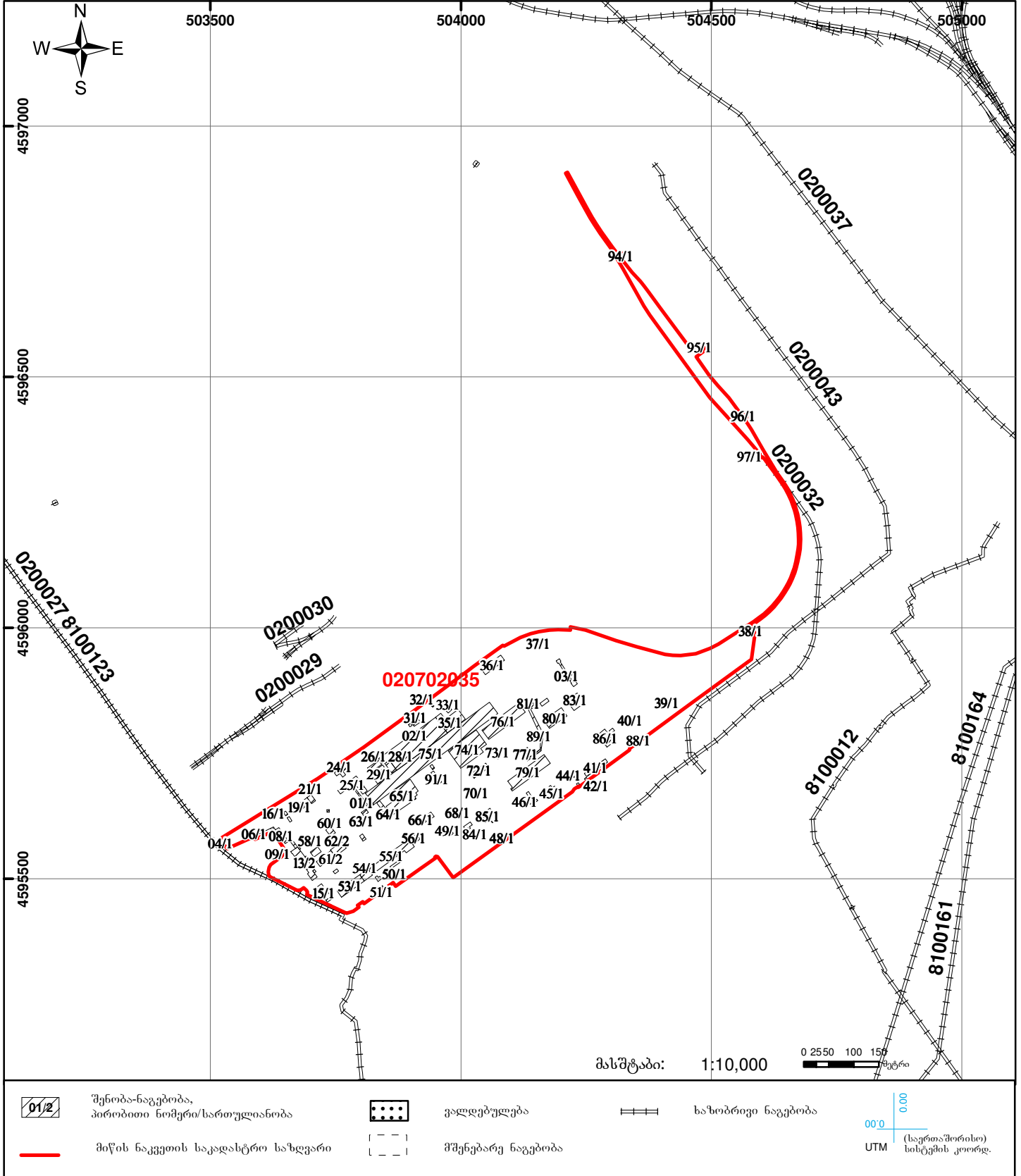


საქართველოს იუსტიციის სამინისტრო  
საჯარო რეგისტრის ეროვნული სააგენტო  
საკადასტრო გეგმა

მიწის ნაკვეთის საკადასტრო კოდი:  
ბანცხალების რეგისტრაციის ნომერი:  
მიწის ნაკვეთის ფართობი:  
ღანიშნულება:

02 07 02 035  
882011100164  
266997 კვ.მ.  
არასასოფლო-სამეურნეო

გომზადების თარიღი: 14.03.11



## ბანმარტეპიტი ბარათი

1. ტერიტორიაზე (ქ.რუსთავი, მშენებელთა ქ.№70) განთავსებულია სადემონტაჟო ობიექტი, კერძოდ შ.პ.ს. „ჰაიდერბერგცემენტ ჯორჯია“-ს ტერიტორიაზე არსებული მბრუნავი ღუმელი, (ს/კ. 02.07.02.035). ნაგებობის საძირკველი არის მონოლითური რკინა-ბეტონის. მბრუნავი ღუმელის საყრდენები წარმოადგენს მართკუთხა პროფილის რ/ბეტონის კონსტრუქციებს. საყრდენები სხვადასხვა სიმაღლისაა, მასზედ დამონტაჟებულია დახრილი მბრუნავი ღუმელი, რომელიც ამოგებულია ცეცხლგამძლე აგურით.

2. სამუშაოების დაწყებამდე სამშენებლო ორგანიზაცია ამუშავებს სამუშაოთა წარმოების პროექტს. ამ პროექტის შედგენა უნდა ხდებოდეს მშენებლობის ორგანიზაციის პროექტში მიღებული გადაწყვეტილების შესაბამისად.

მოსამზადებელ პერიოდში უნდა მოხდეს: უცხო ხალხის გაყვანა სადემონტაჟო უბნიდან. გარე და შიდა ქსელების გამორთვა. სახურავების გაწმენდა - ფენილის მოხსნა, დროებით შენობების დაყენება თავისუფალ ტერიტორიაზე ჯგუფებად. დროებითი საფარიანი ღობის დაყენება არსებული ღობის ადგილმდებარეობის გათვალისწინებით. სამშენებლო მოედნის უზრუნველყოფა დროებითი წყლით და ენერჯით, არსებული ქალაქის ქსელებიდან. აქტის შედგენა მოსამზადებელი პერიოდის სამუშაოების შესახებ.

3. სადემონტაჟო სამუშაოების განხორციელება უნდა მოხდეს ზემოდან ქვემოთ სათანადო კომისიის დასწრებით. აკრძალულია: სადემონტაჟო სამუშაოების განხორციელება ორი-სამი კონსტრუქციის ერთად.

სამუშაოების დროს უნდა იყოს გათვალისწინებული:

ყველა სადემონტაჟო კონსტრუქციის დროებით გამაგრება, მუშების სათანადო ინსტრუქტაჟი და უზრუნველყოფა სპეციალური ქამრებით და სათვალეებით. დემონტირებული კონსტრუქციების დროებითი დასაღაგებელი ადგილი, აქტის შედგენა ძირითადი პერიოდის სამუშაოების შესახებ. ავარიული სიტუაციის შემთხვევაში უნდა მოხდეს სამუშაოების შეჩერება და ყველა სადემონტაჟო კონსტრუქციების გამაგრება. ყველა საშიში ადგილი უნდა იყოს შემოღობილი. სათანადო განათებით ღამის საათებში. სამშენებლო ნაგავი დროულად უნდა იქნას გატანილი.

მთავრობა	მპს „პროექტინგ“			მთავრობის დახმარების მიზნით	სტატუსი	მთავრობის	მთავრობის
დირექტორი	გ. მარგალიტი			ორგანიზაციის დემონტაჟის პროექტი	-	-	-
დამკვეთი	შპს „პროექტინგინგ“ „ჯორჯია“			ბანმარტეპიტი ბარათი (1)	შპს „პროექტინგ“, ძ.კასპი, ც/ტბნ ლალიანის ქ.№26 ტ. 555 05 44 77		
დირექტორი							



ანაკრები კონსტრუქციების დემონტაჟის დროს აუცილებლად უნდა გაეთვალისწინოთ:

- სადემონტაჟო ლითონის კიბეების დაყენება მუშებისათვის /კონსტრუქციების მიმაგრების ადგილებთან.
- ანაკრები კონსტრუქციებს შორის ნაკრების და კვანძების გახსნა დროებითი გამაგრების გათვალისწინებით.
- ანაკრები კონსტრუქციების სამონტაჟო ყულუფების შემოწმება და საჭიროების შემთხვევაში ახლის მოწვობა.
- დემონტირებული კონსტრუქციების გადმოტანა და დალაგება შ.პ.ს. „ჰაიდერბერგცემენტ ჯორჯია“-ს ტერიტორიაზე სპეციალურად მოწყობილ ღია მოედანზე;
- ტრავერსების გამოყენება და მათი პარამეტრების გათვალისწინება ამწის შერჩევის დროს.
- მონოლითური რკინაბეტონის ნაწილების დაშლა სანგრევი ჩაქუჩებით.

ყურადღება: ამწის მარკა შეიძლება შეცვლილი იქნას სამშენებლო ორგანიზაციის სურვილის თანახმად ანალოგიურ მარკაზე.

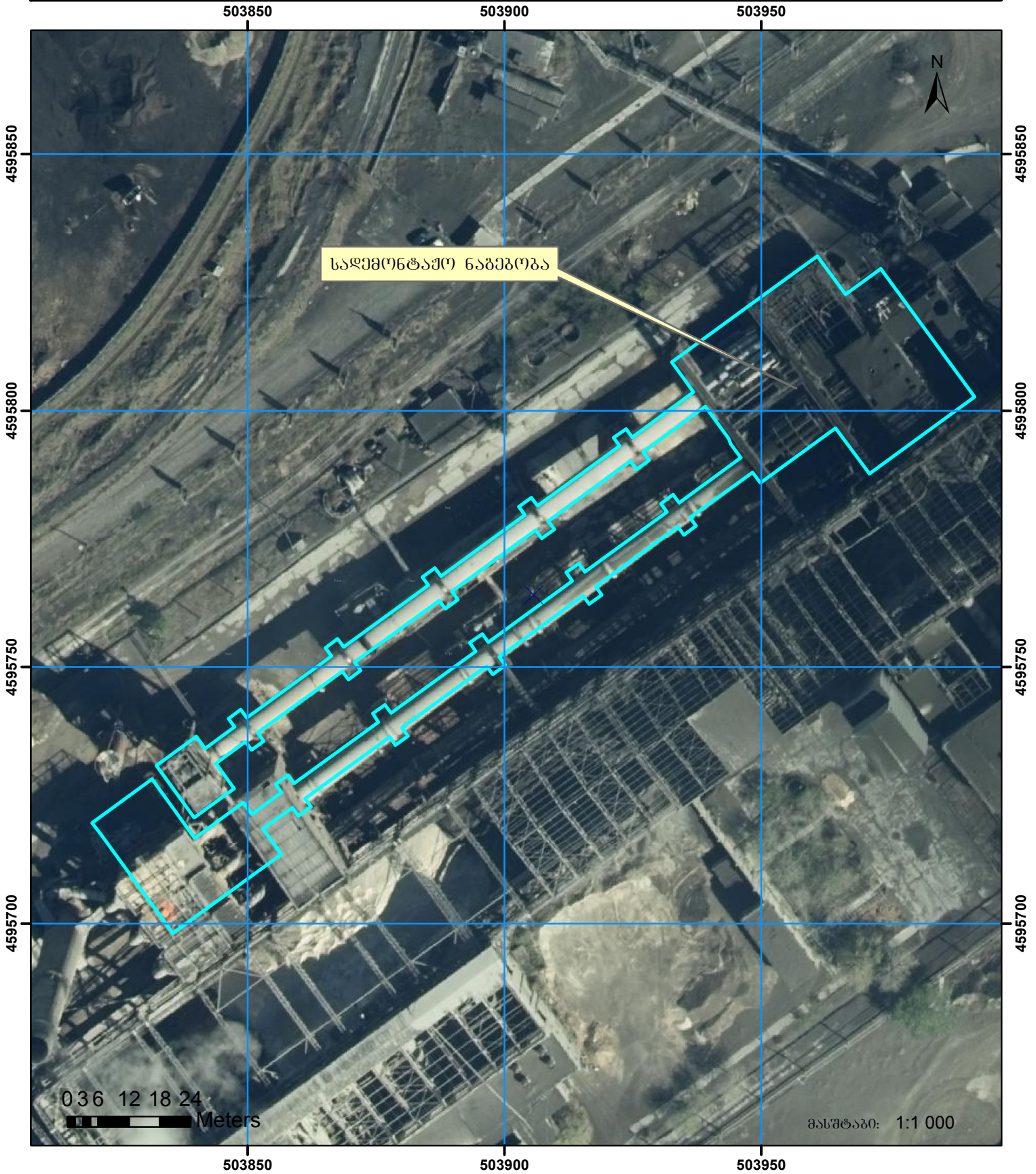
4. ვინაიდან მშენებლობის ხანგძლივობა არ განისაზღვრება СНиП 1.04.03-85 ხანგძლივობა პირობითად მიღებულია 6 თვე, სამუშაოთა მოცულობიდან გამომდინარე.

5. ყველა სამუშაოს განხორციელება მოხდეს საქართველოს მთავრობის 2007 № 28 მარტის №62 დადგენილების „მშენებლობის უსაფრთხოების წესები“-ს მოთხოვნათა გათვალისწინებით.

6. სამუშაოს დაწყებამდე აუცილებლად მოხდეს მშენებლობის წარმოების პროექტის დამუშავება სამშენებლო ორგანიზაციის მიერ.

შეასრულა	შპს „ბიპროექტი“			მგრუნავი ღუმელის მშენებლობის ორგანიზაციის დემონტაჟის პროექტი	სტადია	ფურცელი	ფურცლები
დირექტორი	ბ. შიშხაშვილი				-	-	-
დამკვეთი	შპს „აიოლფაინვესტიონ ჯორჯია“			ბანმარტვიტი ბარათი (2)	შპს „ბიპროექტი“, ძ.კასპი, ც/ტნა ლალიანის ქ.№26 ტ. 555 05 44 77		
დირექტორი							

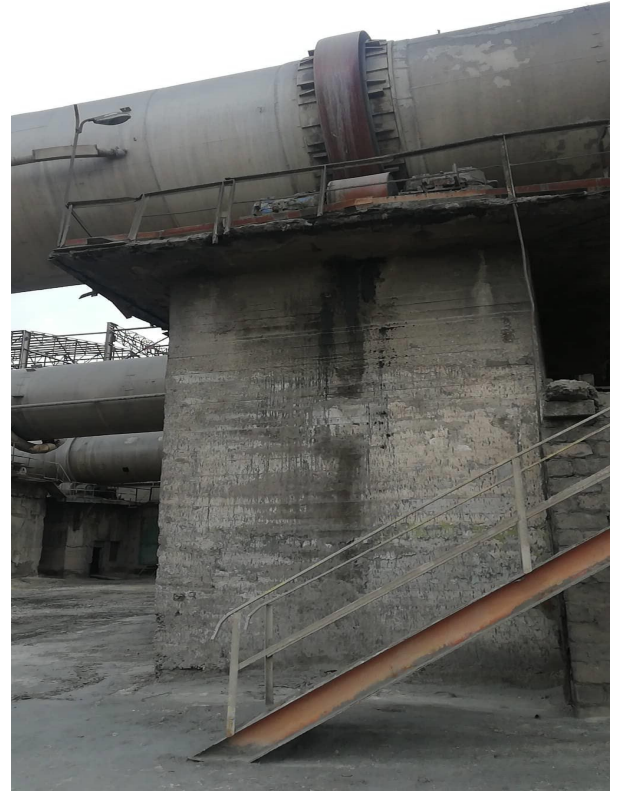
ორთო-გადაღება



სახელმწიფო გეოდეზიური კოორდინატთა სისტემა UTM WGS 38N

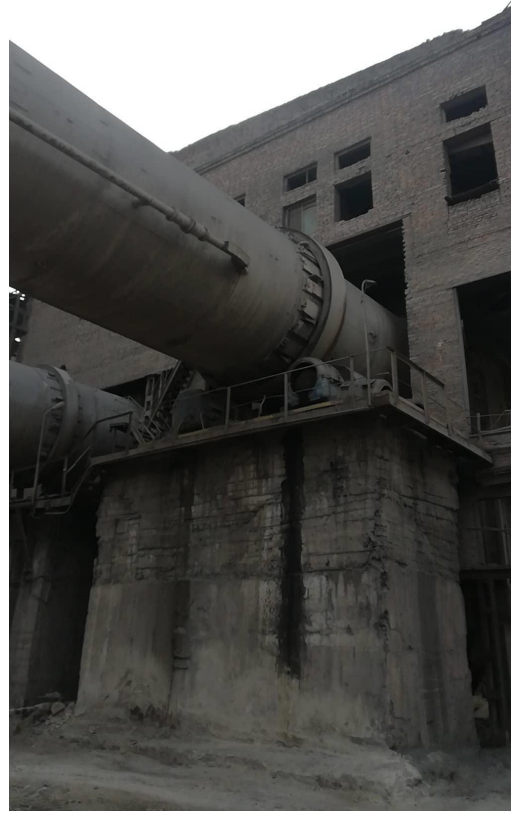
მისამართი	ქ.რუსთავი, მშენებელთა ქ.№70	ნაკვეთის ფართობი	3096 . .
დანიშნულება	არასასოფლო-სამეურნეო	სახობრივი ნაგებობის ფაქტობრივი სიგრძე	მეტრი
<p>პირობითი აღნიშვნები:</p> <ul style="list-style-type: none"> <li>● წერტილი</li> <li>— ნაკვეთის ფიქსირებული საზღვარი</li> <li>- - ნაკვეთის არაფიქსირებული საზღვარი</li> <li>▨ ვალდებულება</li> <li>▨ შენიშნა-ნაბეობა</li> <li>▨ მდებარეობა</li> <li>▨ აშენებული</li> <li>▨ ღანბრული/ნანგრევი</li> <li>▨ მშენებარე</li> <li>▨ მიწისქვეშა</li> <li>— საზოგადოებრივი ნაბეობა</li> <li>● საზოგადოებრივი ნაბეობის წერტილოვანი ობიექტი</li> </ul>		სახობრივი ნაგებობის გეგმარებითი სიგრძე	მეტრი
		სახობრივი ნაგებობის წერტილოვანი ობიექტი	რაოდენობა
		საკადასტრო აზომვაზე უფლებამოსილი პირი	შპს „გიპროექტი“ გივი მერებაშვილი
		დაინტერესებული პირი	შპს „ჰაიდელბერგცემენტჯორჯია“
		თარიღი:	04.02.2021
		შენიშვნა:	

ფოტომსახველი მასალა



შეასრულა	შპს „ბიპროექტი“			გბრუნავი ღუმელის მოწოდების ორგანიზაციის დემონტაჟის პროექტი	სტაფია	ფურცელი	ფურცლები
დირექტორი	გ. მერაბიშვილი				-	-	-
დამკვეთი	შპს „კაიფლაკონსტრუქციონი“			განმარტვითი ბარათი (2)	შპს „ბიპროექტი“, ძაგასი, ცოტნა ლალიანის ქ.№26 ტ. 555 05 44 77		
დირექტორი							

ფოტომსახველი მასალა



შეასრულა	შპს „ბიპროექტი“			მგრუნავი ღუმელის მოწოდების ორგანიზაციის დემონტაჟის პროექტი	სტაფია	ფურცელი	ფურცლები
დირექტორი	გ. მერაბიშვილი				-	-	-
დამკვეთი	შპს „კაიფლაკონსტრუქციონი“ „არსი“			ფოტომსახველი მასალა (2)	შპს „ბიპროექტი“, ძაგასი, ცოტნე დალიანის ქ.№26 ტ. 555 05 44 77		
დირექტორი							

**მანქანა მმქანიზმების უწყისი**

№	დასახელება	ერთ.	გან	რაოდენობა
1	სამშენებლო ლითონის კიბე ბაქნით	ც	3	
2	მიძღები ნაგვის ბუნკერი	ც	2	
3	საკომპრესორო დანადგარი	ც	2	
4	სანგრევი ჩაქურები	ც	4	
5	ნიჩაბი	ც	12	
6	ელექტროსახერხი	ც	4	
7	სპეცტრანსპორტი	ც	8	
8	შემდუღებელი აპარატი	ც	4	
9	LIEBHERR - 200 t. თვითმავალი ამწე	ც	1	

**LIEBHERR -200 ტექნიკური ღახასიათება**

1. ტვირთამწეობა ----- 200 ტ.
2. ტელესკოპური ისარი ----- 72 მ.
3. საანგარიშო წაგრძელება:
  - მინიმალური ----- 5,4 მ.
  - მაქსიმალური ----- 36 მ.
4. საერთო ბალასტი ----- 72 ტ
5. ღერძების რაოდენობა ----- 5 ც.
6. სიჩქარე ----- 85 კმ/ სთ.
7. გაზარიტები ----- 15.2 X 3 X 3.8 მ.

ტექნიკურ ეკონომიკური ღახასიათება

საღმონტაჟო უნობა-ნაბეობის კლასი - III

საკაღასტრო კოდი 02.07.02.035

არასასოფლო-სამეურნეო ღანიშნულების მიწის უართობი 266 997 კვ.მ.

საღმონტაჟო უნობა-ნაბეობის ბანაშენიანების უართობი 3096 კვ.მ.

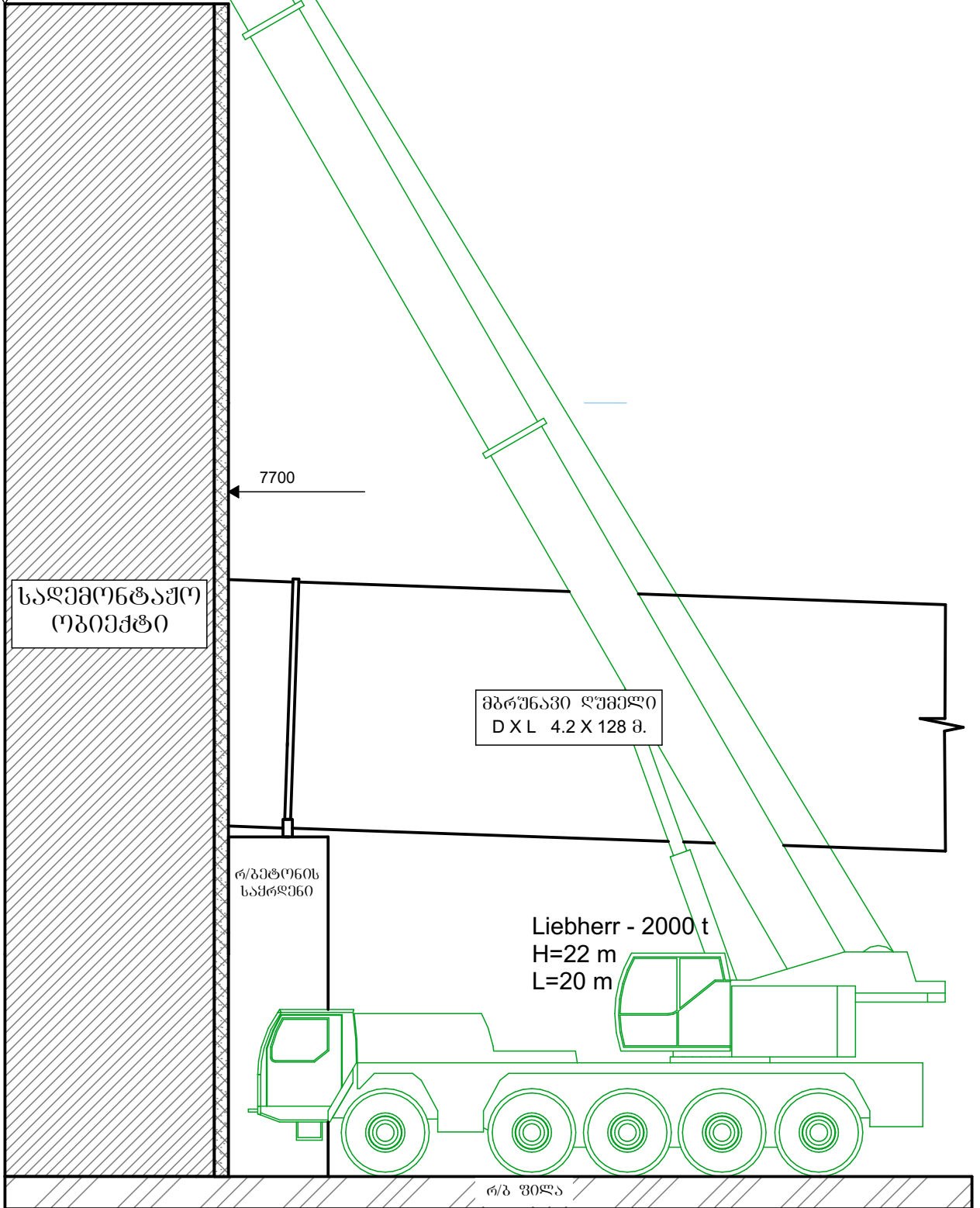
საღმონტაჟო უნობა-ნაბეობის მოცულობა 40 000 კუბ.მ.

შეასრულა	შპს „ბიპროექტი“			მგრუნავი ღუმელის მშენებლობის ორბანიზაციის ღმონტაჟის პროექტი	სტაღია	ფორცელი	ფორცლეპი
ღირქტორი	მ. მერბაშვილი				-	-	-
ღამკვეთი	შპს „აიღმონტაჟის უწყისი“			მანქანა მმქანიზმების უწყისი	შპს „ბიპროექტი“, ქ.კასპი, ცოტნე ღაღიანის ქ.№26 ტ. 555 05 44 77		
ღირქტორი							

საღებონტაჟო სქემა

საღებონტაჟო მიქანიზმის მარკა შეიძლება  
შეცვლილ იქნას ანალოგიურ მარკაზე სამ-  
შენებლო ორგანიზაციის სურვილის თანახმად.

50.000



**ყურადღება!**

შეასრულა	შპს „ბიპროექტი“			მბრუნავი ღუმელის მოწოდების ორგანიზაციის დემონტაჟის პროექტი	სტაფია	ფურცელი	ფურცლები
დირექტორი	ბ. მერაბიშვილი				-	-	-
დამკვეთი	შპს „კაილფაუნდირინგ ჯორჯია“			საღებონტაჟო სქემა	შპს „ბიპროექტი“, ძაგასი, ცოტნე დალიანის ქ.№26 ტ. 555 05 44 77		
დირექტორი							

სამშენობითა კალენდარული გრაფიკი

დემონტაჟისათვის საჭირო ბონივრული ვადა 6 თვე

№	სამშენობითა ჩამონათვალი	თვეები					
		I	II	III	IV	V	VI
1	<u>მოსამსახურებელი</u> 1. საშენებლო მოედნის დაკვალივა. 2. სადემონტაჟო მოედნის შექმნა. 3. წყალკანალის სისტემების გაწმენდა. 4. ელექტრო მომარბების სისტემის გაწმენდა.						
2	<u>შენობა-ნაგებობების დემონტაჟი</u> 1. სახურავის დემონტაჟი და საფ. ნაგვის გატანა 2. კედლების დემონტაჟი და საფ. ნაგვის გატანა 3. ვარბის საშენებლო მასალების დასაწმენდა						
3	<u>შენობა-ნაგებობების დემონტაჟი</u> 1. კოლონებისა და რიბელების დემონტაჟი 2. ხვა კონსტრუქციული ელემენტების დემონტაჟი 3. საშენებლო ნაგვის გატანა. 4. ვარბის საშენებლო მასალების დასაწმენდა						
4	<u>მანქანა-დანადგარების დემონტაჟი</u> 1. ულამის მიწოდებელი დანადგარების დემონტაჟი 2. მანქანების დემონტაჟი. 3. ვარბის საშენებლო მასალების დასაწმენდა						
5	<u>მანქანა-დანადგარების დემონტაჟი</u> 1. №2 მბრუნავი ლუმის დემონტაჟი 2. №3 მბრუნავი ლუმის დემონტაჟი 3. ვარბის საშენებლო მასალების დასაწმენდა						
6	<u>ღუმელების საქმენების დემონტაჟი</u> 1. კვლი წყობის დემონტაჟი. 2. რკინის კონსტრუქციების დემონტაჟი. 3. ვარბის საშენებლო მასალების დასაწმენდა						
7	<u>საძირკვლების დემონტაჟი</u> 1. რკინის კონსტრუქციების დემონტაჟი. 2. ვარბის საშენებლო მასალების დასაწმენდა						
8	<u>ბარე კეთილმოწყობა</u> 1. საშენებლო ნაგვის გატანა. 2. სადემონტაჟო ტერიტორიის შეწმენდა ბრუნდით და დატკეპნა.						

შეასრულა	შპს „ბიპროექტი“			მბრუნავი ლუმის მშენებლობის ორგანიზაციის დემონტაჟის პროექტი	სტალია	ფურცელი	ფურცლები
დირექტორი	გ. მირიანაშვილი				-	-	-
დამკვეთი	შპს „აიდელოპროექტი“			სამშენობითა კალენდარული გრაფიკი	შპს „ბიპროექტი“, ძ.კასპი, ც/ტენა ლალიანის ქ.№26 ტ. 555 05 44 77		
დირექტორი							