

შ.პ.ს ვოლნათს.ჯი

## სკრინინგის ანგარიში

70 ჰექტარი კაკლის ბაღის სამელიორაციო,  
წვეთოვან სარწყავი სისტემის მოწყობა და ექსპლუატაცია.

წყალაღება ზედაპირული წყლის ობიექტიდან  
(მდინარე იორი)

ანგარიში მომზადებულია: შ.პ.ს ვოლნათს.ჯი-ს მიერ

აპრილი 2021

## შინაარსი

1. შესავალი	1
2. საპროექტო ტერიტორიის მდებარეობა	2
3. პროექტის აღწერა	6
4. გარემოზე მოსალოდნელი ზემოქმედება	14
დანართები	18

## ცხრილები

ცხრილი 1.1	საკონტაქტო ინფორმაცია	1
ცხრილი 2.2	საკადასტრო კოდების სია	5
ცხრილი 3.6	პროექტის სატუმბი დანადგარი	11
ცხრილი 4.1.	გარემოზე ზემოქმედების შესახებ	15

## ნახაზები

ნახ. 2.1.	საპროექტო ტერიტორიის მდებარეობა	2
ნახ. 2.3.	მიწის ნაკვეთის აეროფოტო	4
ნახ. 2.4.	მიწის ნაკვეთის აეროფოტო	4
ნახ. 2.5.	წვეთოვანი სარწყავი სისტემა	5
ნახ. 3.1.	საპროექტო ნაკვეთი	6
ნახ. 3.2.	საპროექტო წყალაღების მდებარეობა	7
ნახ. 3.3.	საპროექტო მიწის ნაკვეთები	8
ნახ. 3.4.	საპროექტო წყალაღების GPS წერტილი	9
ნახ. 3.5.	პროექტის სატუმბი დანადგარი	10
ნახ. 3.7.	საპროექტო წყალაღების მილის ტრაექტორია	11
ნახ. 3.8	მელიორაციის სადაწნეო მილი <a href="#">51.00.783</a>	12
ნახ. 3.9.	წყალშემკრები	13
ნახ. 3.10	პროექტის ნახაზის სრული ზედხედი	14

## 1. შესავალი

წინამდებარე ანგარიშში წარმოგიდგენთ ინფორმაციას, რომელიც შეეხება საგარეჯოს მუნიციპალიტეტში, გიორგიწმინდის მიწებზე 70 ჰა კაკლის ბაღებისთვის სარწყავი წყლის აღებას ზედაპირული წყლის ობიექტიდან.

ვინაიდან, ზემოაღნიშნული საქმიანობა წარმოადგენს საქართველოს კანონის “გარემოსდაცვითი შეფასების კოდექსი” - ს II დანართის პირველი პუნქტის, 1.3 ქვეპუნქტით გათვალისწინებულ საქმიანობას (სამელიორაციო სისტემის მოწყობა და ექსპლუატაცია) მომზადდა წინამდებარე ანგარიში, რომელიც წარმოდგენილია სქრინინგის პროცედურის გასავლელად.

წინამდებარე სქრინინგის ანგარიში მომზადდა შ.პ.ს “ვოლნატს.ჯი”-ს მიერ.

კომპანიის საკონტაქტო ინფორმაცია მოცემულია ცხრილში 1.1.

### ცხრილი : 1.1 - საკონტაქტო ინფორმაცია

პროექტის განმახორციელებელი კომპანია	შ.პ.ს ვოლნატს.ჯი
საიდენტიფიკაციო კოდი	404 564 743
კომპანიის იურიდიული მისამართი	თბილისი, თარხნიშვილის 16
პროექტის განხორციელების მისამართი (წყალაღების წერტილი)	საგარეჯო, სოფელი პაღლო
პროექტის განხორციელების მისამართი (კაკლის ბაღები)	საგარეჯო, გიორგიწმინდის მიწები
ელ. ფოსტა	gm@walnuts.ge
გენერალური მენეჯერი	გიორგი ქადარია
დაგეგმილი საქმიანობის ტიპი	საგარეჯოს მუნიციპალიტეტში, გიორგიწმინდის მიწებზე 70 ჰა კაკლის ბაღების სარწყავი წყლის აღებას ზედაპირული წყლის ობიექტიდან (მდინარე იორი)

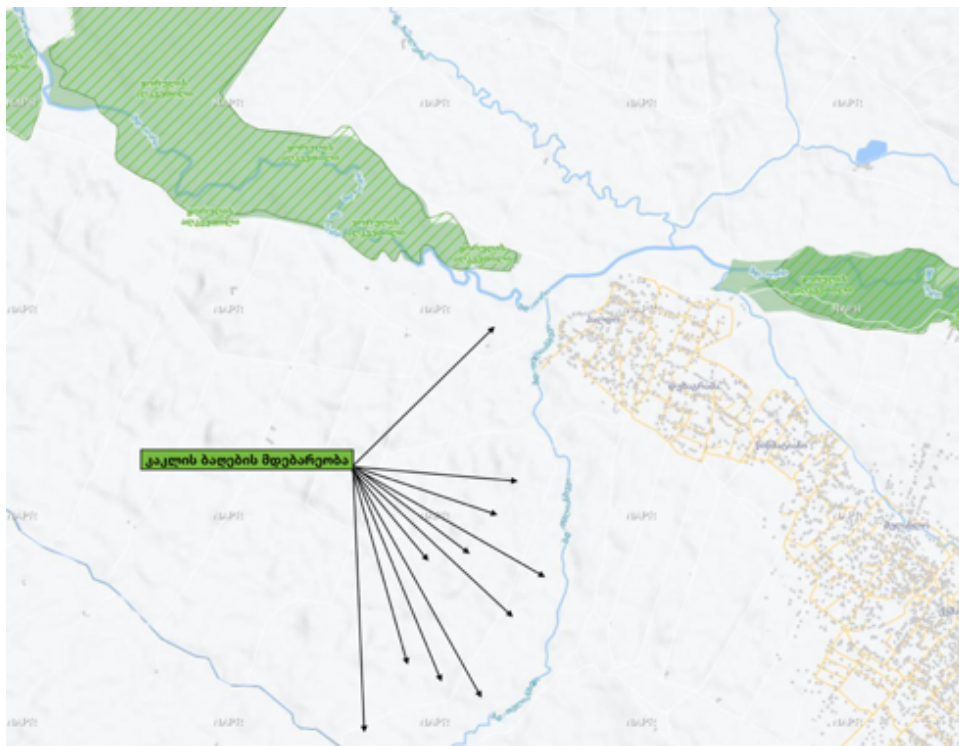
## 2. საპროექტო ტერიტორიის მდებარეობა

გიორგი წმინდის მიწები მდებარეობს საგარეჯოს მუნიციპალიტეტში, სოფელ პაღდოს მიმდებარედ, ზღვის დონიდან 465 - 575 მეტრის სიმაღლეზე.

საბჭოთა სოციალისტური წყობის დროს ეს მიწები სახნავ-სათესი და სამეურნეო დანიშნულებით დაურიგდათ სოფელ გიორგიწმინდის მცხოვრებთ, ამიტომაც უწოდებენ აღნიშნულ ტერიტორიებს გიორგიწმინდის მიწებს.

გარშემო სოფლებში - პაღდო, დუზაგრამა და სხვა არსებობს მოქმედი საჯარო სკოლა, რელიგიური თავშეყრის ადგილები და უფრო მოშორებით - სოფელ იორმულანლოში ასევე ფუნქციონირებს აზერბაიჯანული თემის ცენტრი.

ნახ. 2.1 : საპროექტო ტერიტორიის მდებარეობა



შ.პ.ს “ვოლნათს.ჯი” გიორგიწმინდის მიწებზე, სოფელ პაღდოს მიმდებარედ განკარგავს სასოფლო სამეურნეო მიწის ნაკვეთებს საკადასტრო ნომრებით იხილეთ ცხრილი 2.2

**ცხრილი 2.2.** : საკადასტრო კოდების სია

საკადასტრო კოდი
55.28.51.195
55.28.51.193
55.28.51.192
55.28.51.168
55.28.51.167
55.28.51.166
55.28.51.165
55.28.51.164
55.28.51.159
55.28.51.158
55.28.51.156
55.28.51.148
55.28.51.028
55.28.51.027
55.28.51.025

მიწის ნაკვეთების საერთო ფართობი შეადგენს **194,06 ჰა**

(ამონაწერები, იხილეთ **დანართი 1**)

აღნიშნული ტერიტორიები შეიღობა, დამუშავდა და განაშენიანდა თანმიმდევრულად 2018-19-20 წლებში.

სახელმწიფო პროექტის “დანერგე მომავალი” თანადაფინანსებით ბალის გარშემო და შუაწელში დაირგო 32 000 ძირი საქარე ალვის ხე.

აღნიშნული ტერიტორიის აეროფოტო 2019 წლის ოქტომბრის თვის მდგომარეობით მოცემულია ნახაზზე 2.3 – 2.4

**ნახ. 2.3. – 2.4.** : მიწის ნაკვეთების აეროფოტო 19.10.2019



ოგივე -- “დანერგე მომავალი” -ს თანადაფინანსებით 2018-19 წლებში 363ა ფართობზე გაშენდა და მოეწყო მაღალტექნოლოგიური სარწყავი წვეთოვანი სისტემა.

**ნახ. 2.5.** : წვეთოვანი სარწყავი სისტემა



კომპანიის დაქვემდებარებაში ასრებულ ტერიტორიებზე დროთა მანძილზე განვითარდა ინფრასტრუქტურა, მოეწყო წყილს შემნახველი რეზერვუარები და უმაღლესი სტანდარტის საფილტრაციო და ფერტიკიტის სისტემები.

2020 წელს შ.პ.ს “ქსელშენი” -თან დადებული კონტრაქტის საფუძველზე დაიგეგმა, განხორციელდა და მიწის ნაკვეთებამდე მიყვანილ იქნა მაღალი ძაბვის ელექტრო ენერჯის ხაზი. დამონტაჟდა რამდენიმე ტრანსფორმატორ-გამანაწილებელი.

### 3. პროექტის აღწერა

შ.პ.ს “ვოლნათს.ჯი” გიორგიწმინდის მიწებზე, სოფელ პაღდოს მიმდებარედ განკარგავს სასოფლო სამეურნეო მიწის ნაკვეთებს, რომელიც ზემოთ მოცემულია ცხრილში 2.2 .

ამ ტერიტორიების ნაწილი, პროექტით გათვალისწინებული მიწის ნაკვეთები 55.28.51.027, 55.28.51.025, 55.28.51.156, 55.28.51.158, 55.28.51.159, 2021 წლის დასაწყისში დამუშავდა, მოეწყო ბაზოები, გაიბურღა მიწა და დაირგო 10.500 კაკლის ნერგი. კონტრაქტორი კომპანია შ.პ.ს “IRRIGATION SYSTEMS” -ის მიერ მოეწყო მიწისზედა და მიწისქვეშა ტექნიკური პროექტი ტერიტორიის სარწყავი სისტემით უზრუნველყოფის მიზნით. ამაწლის აპრილის თვეში სრულ 70 ჰექტარზე მოეწყო წვეთოვანი სარწყავი სისტემის შლანგები. გაიმართა საუკეთესო საფილტრაციო და ფერტიგაციის მაღალტექნოლოგიური ცენტრალური მართვის სისტემა - ნახ. 3.1

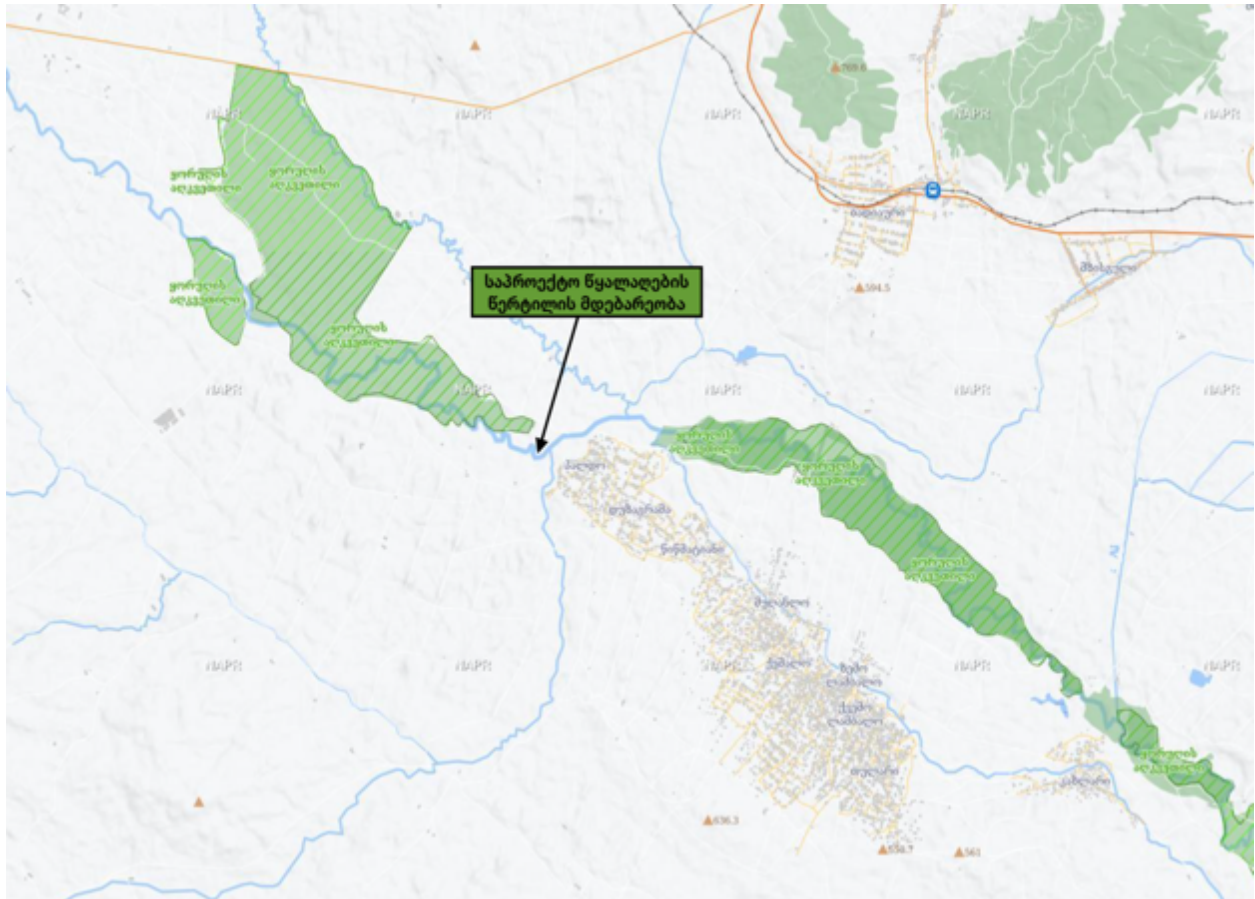
ნახ. 3.1. : საპროექტო სარწყავი ნაკვეთი



აღნიშნული სისტემები მთლიანად გამართულია და მზად არის ექსპლუატაციისათვის



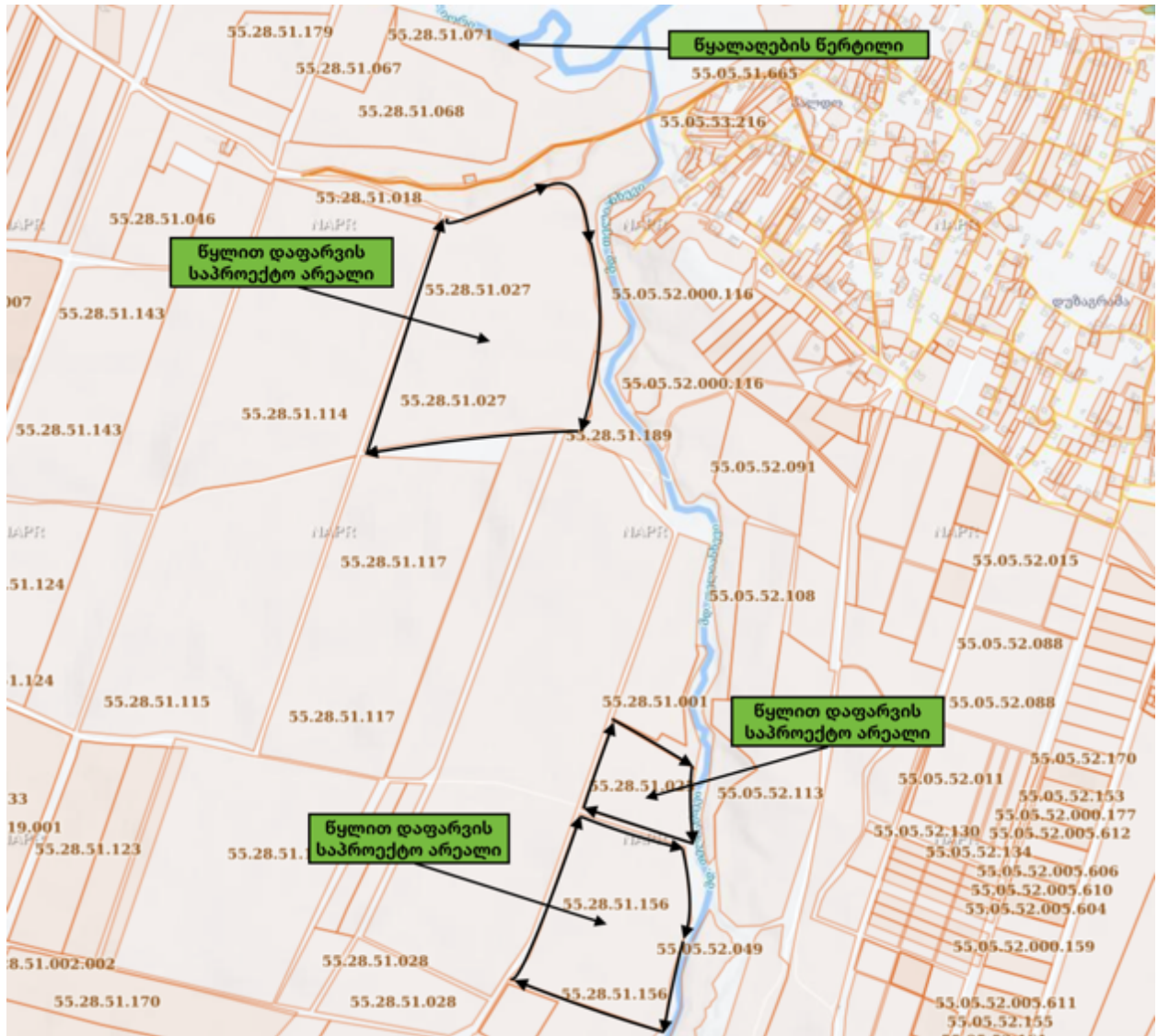
**ნახ. 3.2.** : საპროექტო წყალაღების მდებარეობა



წყალაღების წერტილი მდებარეობს მდინარე იორის სანაპირო ზოლზე, სოფელ პაღდოს მიმდებარე სახელმწიფო საკუთრებაში არსებულ ტერიტორიაზე საკ. კოდით 55.28.5.071.

საპროექტო მიწის ნაკვეთებიდან ერთერთი მდებარეობს წყალაღების წერტილთან ყველაზე ახლოს, ხოლო დანარჩენი მონაკვეთები მისგან მოშორებით.

ნახ. 3.3. : საპროექტო მიწის ნაკვეთები



წყალაღების წერტილის გეგმარებისას გამოყენებულ იქნა უახლოესი წერტილი შ.პ.ს ვოლნათს.ჯი-ს დაქვემდებარებაში მყოფი ტერიტორიიდან ზედაპირული წყლის ობიექტამდე.

წყალაღების GPS წერტილი : 41.6161547 45.4884829

ნახაზზე 3.4 ნაჩვენები ბოძები, წარმოადგენს შ.პ.ს. ვოლნათს.ჯი-ს და შ.პ.ს ქსელმშენი-ს კონტრაქტის საფუძველზე განხორციელებულ პროექტს. აღსანიშნავია, რომ შ.პ.ს “ქსელმშენი”-მა გაიყვანა **0,6კმ** სიგრძის მაღალი ძაბვის ელექტრო ენერჯის ქსელი და მოაწყო ტრანსფორმატორ-გამანაწილებელი, რაც შემდგომში გამიზნულია სატუმბი მოწყობილობების ელ-მომარაგებისათვის და მათი ფუნქციონირებისათვის.

**ნახ. 3.4.** : საპროექტო წყალაღების GPS წერტილი

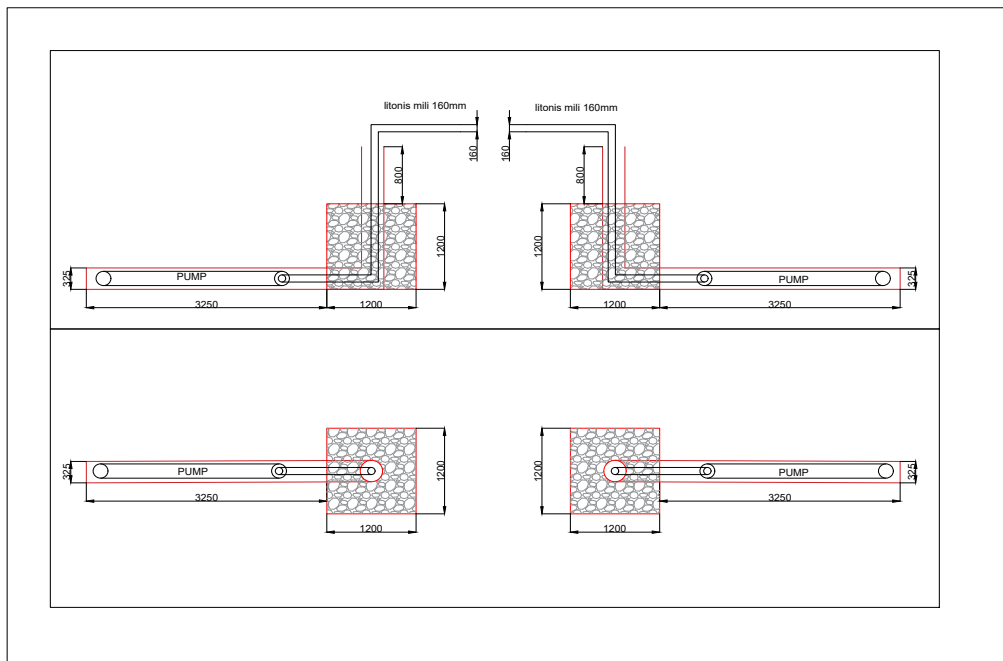


პროექტით გათვალისწინებული კაკლის ბადების სარწყავი წყალადების მოცულობაა 5 ლიტრი წამში. მისი საშუალო თვიური ხარჯი შეადგენს 14.500 მ<sup>3</sup>, ხოლო წლიური ხარჯი 174.000 მ<sup>3</sup>.

პროექტი ითვალისწინებს მდინარის კალაპოტში წყალშემწოვი სატუმბი დანადგარის მოთავსებას. სატუმბი მოწყობილობა (არამუდმივი კონსტრუქცია) ჩადგება მდინარის კალაპოტში. მაღალტექნოლოგიური წარმოების წყალშემწოვი ტუმბო მოთავსდება დამცავ მილში, რომლის დიამეტრი 325 მილიმეტრია, ხოლო სიგრძე 3250 მმ. ეს გარე მილი წარმოადგენს ერთგვარ ფარს, რომელიც ტუმბოს დაიცავს მდინარის წყალმოვარდნისაგან, ხის ტოტებისა და სხვა შესაძლო დამაბინძურებელ - დამაზიანებლებისაგან. თავად სატუმბი მოწყობილობის ყელის მილის დიამეტრი 160 მილიმეტრია და ფილტრის გავლით, მდინარის კალაპოტიდან ზემოთ, მდინარის ნაპირზე ადის, სადაც მიერთდება პროექტით გათვალისწინებულ მილსადენზე.

დანადგარის ფილტრი (1200მმ /1200მმ) წარმოადგენს უჟანგავი ლითონის ბადისებრ კონსტრუქციას, რომელშიც მოთავსებულია საფილტრე ქვა-ხრეში, რომლის შუაგულშიც ქვემოდან ზემოთ გაივლის ტუმბოს 160 მმ დიამეტრის მქონე მილი. ამდენად, ტუმბო და ფილტრი მთლიანად მდინარის კალაპოტშია მოთავსებული. მდინარის კალაპოტში ჩასადგმელი წყლის სატუმბი და ფილტრაციის სისტემა შედგება შემდეგი კომპონენტებისა და პარამეტრებისაგან - ნახაზი 3.5

ნახ. 3.5. : პროექტის სატუმბი დანადგარი



აღნიშნული სატუმბი მოწყობილობები და მათი ტექნიკური მახასიათებლები მოცემულია ცხრილში - 3.6.

**ცხრილი 3.6. :** საპროექტო წყალაღების სატუმბი მოწყობილობა

დანადგარი	დასახელება	პარამეტრები	მაქსიმალური წარმადობა
წყალსატუმბი	Qmax 120	37kw	100 მ <sup>3</sup>

პროექტით გათვალისწინებული 300 მმ დიამეტრის მქონე მილები სახელმწიფო ტერიტორიაზე (საკ. კოდით 55.28.5.071) მიწის გათხრითი სამუშაოების შემდეგ 1 მეტრის სიღრმეზე დაიფლოზა (ადამიანების, ცხოველების, ოთხფეხა საქონლისა და თავად მილსადენის უსაფრთხოების მიზნით).

მდინარიდან ამოტუმბული წყალი საპროექტო მიწისქვეშა მილის მეშვეობით გაივლის ჭალის ტერიტორიას. მილსადენის სრული სიგრძე ამ მონაკვეთში 420 მეტრია და იგი განლაგდება წყალაღების წეტილიდან მელიორაციის სადაწნო მილის (51.00.783) სათავემდე - ნახ. 3.7.

**ნახ. 3.7 :** საპროექტო წყალაღების მილის ტრაექტორია (1)



აღსანიშნავია, რომ წყალაღების წერტილსა და მოცემულ მიწის ნაკვეთს შორის შ.პ.ს ვოლნათს.ჯი-ს ფიზიკური პირისგან საიჯარო ხელშეკრულების საფუძველზე (დანართი2) სამომხმარებლო მიზნით აღებული აქვს 746კვ.მ არასასოფლო სამეურნეო მიწის ნაკვეთი და 218 კვ.მ შენობა ნაგებობა (საკ.კოდი 55.28.51.149), რომლის ტერიტორიაზეც მდებარეობს საქართველოს სახელმწიფო მელიორაციის 51.00.783 სადაწნეო მილის სათავე, რომელზეც დაერთდება საპროექტო მილის ბოლოთავი და მისი გავლით წყალი მიაღწევს სარწყავ ნაკვეთამდე - ნახაზი 3.8.

(შ.პ.ს საქართველოს სახელმწიფო მელიორაციასთან შემდგომი შეთანხმების ფარგლებში, სადაწნეო მილის 51.00.783 რეაბილიტაციის ხარჯებს შ.პ.ს ვოლნათს.ჯი საკუთარ თავზე აიღებს, რომელზეც თანამშრომლობის მზაობა უკვე წერილობით დადასტურდა - იხილეთ დანართი 3).

**ნახ. 3.8. : მელიორაციის სადაწნეო მილი 51.00.783**



სადაწნეო მილის ნაწილი ასევე მდებარეობს შ.პ.ს. ვოლნათს.ჯი-ს საპროექტო სარწყავ ტერიტორიაზე. სადაც შ.პ.ს საქართველოს სახელმწიფო მელიორაციასთან შემდგომი შეთანხმებითა და თანამშრომლობით დაიგეგმება წყალგამანაწილებლის დაერთება, რომელიც მოემსახურება აღნიშნული მიწის ნაკვეთის წვეთოვანი სარწყავი სისტემის მდინარე იორიდან ამოტუმბული წყლით მომარაგებას.

მიმდინარე პროექტისთვის შ.პ.ს ვოლნათს.ჯი-ს ტერიტორიებზე ამაწლის მარტის თვეში მომზადდა წყალგაუმტარი მემბრანით მოწყობილი ტბა/რეზერვუარი, სადაც მოხდება მდინარიდან აღებული სარწყავი წყლის დაგუბება, შენახვა შემდგომი გამოყენებისათვის.

**ნახ. 3.9. - წყალშემკრები რეზერვუარი**

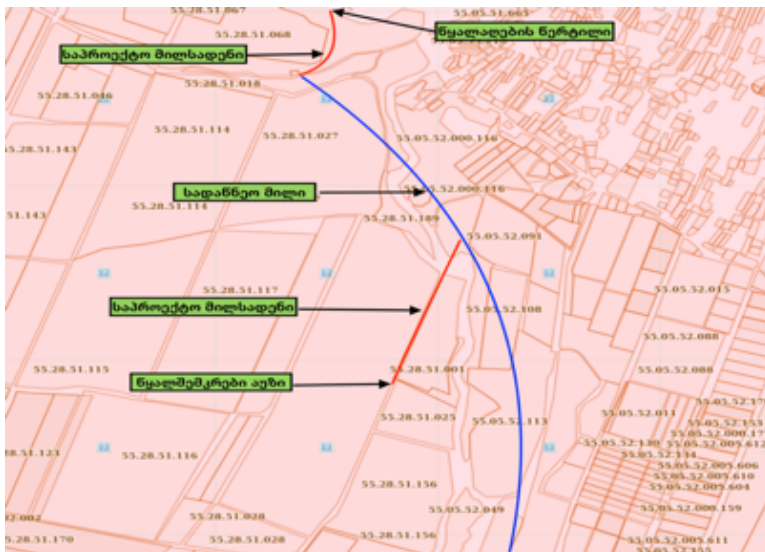


წყალშემკრები რეზერვუარის GPS წერტილია : 41.5911810 - 45.4895430.

მოცულობა : 14.000ტ. ფართობი : 40მx80მx4მ.

აღნიშნულ წყალშემკრებში წყალი მოხვდება საპროექტო მილების მელიორაციის სადაწნეო მილზე დაერთებით. სადაწნეო მილზე დაერთების ეს წერტილი მდებარეობს სახელმწიფო ტერიტორიაზე (საკ. კოდი 55.05.52.124). ეს უკანასკნელიც მოხდება საქართველოს კანონმდებლობის სრული დაცვითა და შ.პ.ს საქართველოს სახელმწიფო მელიორაციასთან დეტალური მოლაპარაკებისა და შეთანხმების საფუძველზე. პროექტირების სრული რუქა ნახაზზე 3.10

**ნახ. 3.10. - პროექტის სრული ზედხედი**



## 4. გარემოზე მოსალოდნელი ზემოქმედება

ცხრილში 4.1. წარმოდგენილია ინფორმაცია გარემოზე ზემოქმედების შესახებ დადგენილი გარემოსდაცვითი შეფასების კოდექსის მე 7-ე მუხლის მიხედვით.

**ცხრილი 4.1** ინფორმაცია მოსალოდნელი გარემოზე ზემოქმედების შესახებ

კრიტერიუმი	აღწერა
<b>ა.</b>	<b>საქმიანობის მახასიათებლები</b>
<b>ა.ა)</b> საქმიანობის მასშტაბი	<p>წყალაღება განკუთვნილია კაკლის ბაღების მოსარწყავად, სადაც განთავსებულია ჩანდლერისა და ჰოვარდის სახეობის 40 ათასამდე ძირი კაკლოვანი კულტურა.</p> <p>სარწყავი სისტემა დაგეგმილია შესატყვისი თანამედროვე აგროტექნიკური პარამეტრების მიხედვით. წყალაღების მაქსიმალური მოცულობა შეადგენს 5ლ/წმ, რაც წლიურად 174.000 მ<sup>3</sup> უდრის. წყალამღები წარმოადგენს წერტილოვან ობიექტს და ითვალისწინებს წყალშემწოვის ტუმბოს მდინარეში განთავსებას. მისი კონსტრუქცია და მოწყობა არ მოითხოვს მდინარის კალაპოტზე ზემოქმედებას, არც კაშხლისა და რეზერვუარის მოწყობას. წყალაღება განხორციელდება მდინარის არსებული კალაპოტის გაღრმავებული უბნიდან. წყალაღების კონსტრუქცია არ იმოქმედებს მდინარის ჩამონადენსა, თუ ნატანზე. წყალაღების მასშტაბიდან გამომდინარე ზემოქმედება წყლის ობიექტზე პრაქტიკულად შეუმჩნეველი დარჩება. პროექტის განხორციელებისათვის გათვალისწინებულია 14 სამუშაო დღეზე მშრალი ამინდის პირობებში.</p>
<b>ა.ბ)</b> არსებულ საქმიანობასთან ან/და დაგეგმილ საქმიანობასთან კუმულაციური ზემოქმედება	<p>დაგეგმილ საქმიანობაზე კუმულაციური ეფექტი არ არის მოსალოდნელი. მდინარიდან წყალაღება არ გამოიწვევს ქვედა დინებაში არსებულ, ან დაგეგმილ საქმიანობაზე გავლენას. შესაბამისი ჰიდროლოგიური კვლევა იხილეთ დანართში <b>დანართი 4.</b></p>
<b>ა.გ)</b> ბუნებრივი რესურსების : წყლის, ნიადაგის, ბიომრავალფეროვნების გამოყენება	<p>წყალამღების მოწყობით მოსალოდნელი ზემოქმედება ბუნებრივ გარემოსა და ბიომრავალფეროვნებაზე მინიმალურია.</p> <p>წყალამღები არ გამოიწვევს მდინარის კალაპოტის დაშრობას, ან წყლის რაოდენობის მძაფრ, შესამჩნევ ვარდნა შემცირებას. ბიომრავალფეროვნებაში არ აღინიშნება დაცული ტერიტორიები, ხე-მცენარეები და მოწყვლადი სახეობები.</p> <p>მდინარე იორიდან ზედაპირული წყლის ამოტუმბვას არ გააჩნია ყოველდღიური ხასიათი.</p>



კრიტერიუმი	აღწერა
<p><b>ა.გ)</b> ბუნებრივი რესურსების : წყლის, ნიადაგის, ბიომრავალფეროვნების გამოყენება</p>	<p>თავად მოსარწყავი ტერიტორიები (კაკლის ბაღები) ისტორიულად სასოფლო სამეურნეო სავარგულს წარმოადგენს, რომელიც დაფარული იყო ერთწლიანი კულტურული მცენარეებით : სიმინდი, ხორბალი, მზესუმზირა და მისი ისტორიული ფუნქციისა და სტატუსის ცვლილება არ ხდება, შესაბამისად ზემოქმედება ნიადაგსა და ხმელეთის ბიომრავალფეროვნებაზე არ არის მოსალოდნელი. აგრეთვე სხვა სახის ზემოქმედება ბუნებრივ რესურსებზე არ არის მოსალოდნელი.</p>
<p><b>ა.დ)</b> ნარჩენების წარმოქმნა</p>	<p>პროექტის განხორციელების პროცესში მოსალოდნელია ნარჩენების წარმოქმნა, რომელიც ძირითადად წარმოადგენს ლითონის მიღების გამოუდგარ ნაჭრებსა და მათი შედუღებისგან წარმოქმნილ ნარჩენებს. შესაბამისად მოხდება მათი მოგროვება, დახარისხება და შ.პ.ს ვოლნათს.ჯი-ს მეურნეობის ტერიტორიაზე არსებულ სანაგვე და ჯართის კონტეინერებში მოთავსება.</p> <p>ხოლო, აღნიშნული პროექტის მიმდინარეობისას ნარჩენების წარმოქმნა გამორიცხულია. პროექტი წარმოადგენს სასოფლო სამეურნეო საქმიანობას, სახნავ-სათესი ნიადაგის მორწყვას და შესაბამისად ის არ იწვევს ნარჩენების წარმოქმნას.</p>
<p><b>ა.ე)</b> გარემოს დაბინძურება და ხმაური</p>	<p>პროექტი არ შეიცავს გარემოს შესაძლო დაბინძურების ელემენტებს, რადგან არ იქნება გამოყენებული გარემოს დამაბინძურებელი მასალები, თუ ნივთიერებები.</p> <p>სარწყავი სისტემა ითვალისწინებს, მხოლოდ სასუქების გამოყენებას აღნიშნულ სასოფლო სამეურნეო ტერიტორიებზე, რაც ჩვეულებრივი პროცედურაა სოფლის მეურნეობის სფეროში.</p> <p>არც წყალამღებთან არ იქნება გამოყენებული დამაბინძურებელი ნივთიერებები, როგორცაა: ზეთები, ჰერბიციდები, ან პესტიციდები.</p> <p>ხმაურით დაბინძურება არ არის მოსალოდნელი.</p> <p>წყალამღებიდან 450 მეტრის რადიუსში არ არის ხმაურის რეცეპტორები.</p> <p>გარშემო განლაგებულია, მხოლოდ მდინარის ჭალა, მინდვრები და სასოფლო სამეურნეო მიწები.</p>
<p><b>ა.ვ)</b> საქმიანობასთან დაკავშირებული მასშტაბური ავარიის ან/და კატასტროფის რისკი</p>	<p>საქმიანობის სპეციფიკიდან გამომდინარე არ არის გათვალისწინებული ისეთი ნაგებობების, ან სტრუქტურების აგება, რომელმაც შესაძლოა გამოიწვიოს რაიმე სახის ავარია ან/და კატასტროფა.</p> <p>შესაძლო დაზიანების შემთხვევაში მოსალოდნელია, მხოლოდ წერტილოვანი, ანუ თავად წყალამღების (სატუმბი მოწყობილობის) სტრუქტურაზე ზემოქმედება.</p> <p>შესაბამისად მასშტაბური ავარიის ან/და კატასტროფის რისკი ნულოვანია.</p>

კრიტერიუმი	აღწერა
<b>ბ.</b>	დაგეგმილი საქმიანობის განხორციელების ადგილი და მისი თავსებადობა
<b>ბ.ა)</b> ჭარბტენიან ტერიტორიასთან	დაგეგმილი საქმიანობა მდებარეობს სასოფლო სამეურნეო სავარგულების ზონაში. უახლოესი ჭარბტენიანი ტერიტორია განლაგებულია მინიმუმ 5 კილომეტრში.
<b>ბ.ბ)</b> ზღვის სანაპირო ზოლთან	აღნიშნული ტერიტორია არ ესაზღვრება, არცერთი ზღვის აუზს და შავი ზღვის აუზისგან დაშორებულია 100 კილომეტრზე მეტით.
<b>ბ.გ)</b> ტყით მჭიდროდ დაფარულ ტერიტორიასთან, სადაც გაბატონებულია საქართველოს "წითელი ნუსხის" სახეობები	ტყით მჭიდროდ დაფარული ტერიტორიები სადაც გაბატონებულია საქართველოს "წითელი ნუსხა"-ს სახეობები წყალაღების მიმდებარე ტერიტორიასა და შემოგარენში ცნობილი არ არის. უახლოესი ასეთი ტერიტორია "მარიამჯვრის სახელმწიფო ნაკრძალი" დაცილებულია 18 კილომეტრით. შესაბამისად აღნიშნული პროექტი გასაკუთრებული ჯიშის ხე-მცენარეებსა, თუ ტყით მჭიდროდ დაფარულ ტერიტორიებზე რაიმე სახის ზემოქმედებასა და გავლენას ვერ იქონიებს.
<b>ბ.დ)</b> დაცულ ტერიტორიებთან	პროექტის განხორციელება დაგეგმილია საგარეჯოს მუნიციპალიტეტში სოფელ პაღლოს მიმდებარე ტერიტორიაზე. უახლოესი დაცული ტერიტორიებიდან "ყორულის აღკვეთილი" წყალაღების წერტილიდან დაცილებულია 266 მეტრით, ხოლო – "მარიამჯვრის სახელმწიფო ნაკრძალი" 17 კილომეტრით, "იორის აღკვეთილი" კი _ 18 კილომეტრით. შესაბამისად ზემოქმედება დაცულ ტერიტორიებზე მოსალოდნელი არ არის.
<b>ბ.ე)</b> მჭიდროდ დასახლებულ ტერიტორიასთან	წყალაღების შერჩეული წერტილის მიმდებარედ არ არის მჭიდროდ დასახლებული ტერიტორიები. უახლოეს დასახლებას წარმოადგენს საგარეჯოს რაიონის სოფელ პაღლოს საცხოვრებელი სახლები, რომელთაგან უახლოესი წყალაღების წერტილიდან 545 მეტრით არის დაშორებული. შესაბამისად, ზემოქმედება დასახლებულ უბნებზე არ არის მოსალოდნელი.

კრიტერიუმი	აღწერა
<p><b>ბ.ვ)</b> კულტურული მემკვიდრეობის ძეგლთან და სხვა ობიექტთან.</p>	<p>როგორც ზემოთ აღინიშნა, ტერიტორია მდებარეობს სასოფლო სამეურნეო სავარგულის ზონაში. შესაბამისად ამ მიდამოებში, შემოთავაზებული ობიექტიდან 500 მეტრის რადიუსზე არ არის არცერთი კულტურული მემკვიდრეობის ძეგლი.. პროექტის განხორციელება მოითხოვს, მხოლოდ მიწის ზედაპირული გათრხითი სამუშაოების ჩატარებას არაუმეტეს 1 მეტრი სიღრმესა და 60 სმ სიგანეზე. შესაბამისად შემთხვევითი არქეოლოგიური აღმოჩენების რისკი მინიმალურია.</p>
<p><b>გ.</b></p>	<p><b>საქმიანობის შესაძლო ზემოქმედების ხასიათი</b></p>
<p><b>გ.ა)</b> ზემოქმედების ტრანსსასაზღვრო ხასიათი</p>	<p>პროექტის განხორციელების ადგილის სპეციფიკიდან და ზემოქმედების მასშტაბიდან გამომდინარე მას ვერ ექნება ტრანსსასაზღვრო ზემოქმედება. უახლოესი სასაზღვრო წერტილი მდებარეობს ობიექტიდან 19 კილომეტრის მანძილზე.</p>
<p><b>გ.ბ)</b> ზემოქმედების შესაძლო ხარისხი და კომპლექსურობა</p>	<p>შემოთავაზებული საქმიანობის სპეციფიკის გათვალისწინებით, პროექტს არ ექნება არანაირი ზემოქმედება მის ირგვლის მდებარე, ან რეგიონის გარემოზე. საქმიანობა წარმოადგენს საშუალო ზომის სასოფლო სამეურნეო საქმიანობას, რომელიც ითვალისწინებს წვეთოვანი სქემით კაკლის ბაღების მორწყვას.</p>

**დანართები :**

დანართი 1 : ამონაწერი საჯარო რეესტრიდან

დანართი 2 : საიჯარო ხელშეკრულება

დანართი 3 : შ.პ.ს მელიორაციის წერილი

დანართი 4 : ჰიდროლოგია