

საქართველოს გარემოს დაცვისა და სოფლის  
მეურნეობის მინისტრის მოადგილეს  
ქალბატონ ნინო თანდილაშვილს

ქალბატონო ნინო,

გაცნობებთ, რომ შპს „ბლუბერიზ ჯორჯია“, ზუგდიდის მუნიციპალიტეტის სოფ. ჭაქვინჯის ტერიტორიაზე, სასოფლო-სამეურნეო დანიშნულების მქონე მიწის ნაკვეთზე გაშენებული გვაქვს მოცვისპლანტაცია. მიწის ნაკვეთზე, რომლებზეც გაშენებულია ბალი წარმოადგენს შპს „ბლუბერიზ ჯორჯია“-ს საკუთრებას, რომლის საკადასტრო კოდია: 43.06.41.504. მიწის ნაკვეთის საერთო ფართობი შეადგენს 100006 კვადრატულ მეტრს, საიდანა ცბალი გაშენებულია დაახლოებით 50000 კვადრატულ მეტრ ფართობზე.. აღნიშნული ბალის მორწყვის მიზნით დაგეგმილია წვეთოვანი სარწყავი სისტემის მოწყობა. აღნიშნული სარწყავი სისტემის წყლით მომარაგება გათვალისწინებულია მდ. ყულისწყალი-ს შენაკადიდან (სახელწოდება ჩევი).

ვინაიდან, ზემოაღნიშნული საქმიანობა წარმოადგენს საქართველოს კანონის „გარემოსდაცვითი შეფასების კოდექსი“-ს II დანართის პირველი პუნქტის, 1.3 ქვეპუნქტით გათვალისწინებულ საქმიანობას და აღნიშნულ საქმიანობაზე, სამინისტრო, ამავე კოდექსის მე-7 მუხლით დადგენილი სკრინინგის პროცედურის გავლის საფუძველზე იღებს გადაწყვეტილებას გზშ-ს საჭიროების შესახებ, საქართველოს კანონის „გარემოსდაცვითი შეფასების კოდექსის“ მე-7 მუხლის მე-4 ნაწილის შესაბამისად, სასათბურე მეურნეობის სარწყავი სისტემით უზრუნველყოფის მიზნით დანართის სახით წარმოგიდგენთ სკრინინგის განცხადებას და გთხოვთ თქვენს გადაწყვეტილებას.

დანართი - სკრინინგის ანგარიში

ამონაწერიმეწარმეთადაარასამეწარმეოიურიდიულიპირებისრეესტრიდან

მიწის საკუთრების ამონაწერი საჯარო რეესტრიდან

პატივისცემით

შპს „ბლუბერიზ ჯორჯია“-ს ()

დირექტორი ვასილ დავითაია (01017001898)



19.05.2021 წ.



საქართველოს გარემოს დაცვისა და სოფლის

მეურნეობის მინისტრის მოადგილეს

ქალბატონ ნინო თანდილაშვილს

ქალბატონო ნინო,

გაცნობებთ, რომ შპს „ბლუბერიზ ჯორჯია“, ზუგდიდის მუნიციპალიტეტის სოფ. ჭაქვინჯის ტერიტორიაზე, სასოფლო-სამეურნეო დანიშნულების მქონე მიწის ნაკვეთზე გაშენებული გვაქვს მოცვისპლანტაცია. მიწის ნაკვეთზე, რომლებზეც გაშენებულია ბაღი წარმოადგენს შპს „ბლუბერიზ ჯორჯია“-ს საკუთრებას, რომლის საკადასტრო კოდია: 43.06.41.504. მიწის ნაკვეთის საერთო ფართობი შეადგენს 100006 კვადრატულ მეტრს, საიდანა ცბაღი გაშენებულია დაახლოებით 50000 კვადრატულ მეტრ ფართობზე.. აღნიშნული ბაღის მორწყვის მიზნით დაგეგმილია წვეთოვანი სარწყავი სისტემის მოწყობა. აღნიშნული სარწყავი სისტემის წყლით მომარაგება გათვალისწინებულია მდ. ყულისწყალი-ს შენაკადიდან (სახელწოდება ჩევი).

ვინაიდან, ზემოაღნიშნული საქმიანობა წარმოადგენს საქართველოს კანონის „გარემოსდაცვითი შეფასების კოდექსი“-ს II დანართის პირველი პუნქტის, 1.3 ქვეპუნქტით გათვალისწინებულ საქმიანობას და აღნიშნულ საქმიანობაზე, სამინისტრო, ამავე კოდექსის მე-7 მუხლით დადგენილი სკრინინგის პროცედურის გავლის საფუძველზე იღებს გადაწყვეტილებას გზმ-ს საჭიროების შესახებ, საქართველოს კანონის „გარემოსდაცვითი შეფასების კოდექსის“ მე-7 მუხლის მე-4 ნაწილის შესაბამისად, სასათბურე მეურნეობის სარწყავი სისტემით უზრუნველყოფის მიზნით დანართის სახით წარმოგიდგინებ სკრინინგის განცხადებას და გთხოვთ თქვენს გადაწყვეტილებას.

დანართი - სკრინინგის ანგარიში

ამონაწერიმეწარმეთადაარასამეწარმოიურიდიულიპირებისრეესტრიდან

მიწის საკუთრების ამონაწერი საჯარო რეესტრიდან

პატივისცემით

შპს „ბლუბერიზ ჯორჯია“-ს ()

დირექტორი ვასილ დავითაია (01017001898)



19.05.2021 წ.

19/05/2021

## შპს „ბლუბერიზ ჯორჯია“

ზუგდიდის მუნიციპალიტეტის სოფ. ჭაქვინჯის ტერიტორიაზე მოცვის  
პლანტაციის მორწყვის მიზნით სამელიორაციო (სარწყავი) სისტემის  
მოწყობა

სკრინინგის ანგარიში

შემსრულებელი: ი/მ ლევან ზარანდია



ქ. ზუგდიდი, 2021 წელი

## 1. საქმიანობის აღწერა

შპს „ბლუბერიზ ჯორჯია“-ს, ზუგდიდის მუნიციპალიტეტის სოფ. ჭაქვინჯის ტერიტორიაზე, სასოფლო-სამეურნეო დანიშნულების მქონე მიწის ნაკვეთზე გაშენებული გვაქვს მოცვის პლანტაცია. მიწის ნაკვეთზე, რომლებზეც გაშენებულია ბალი წარმოადგენს შპს „ბლუბერიზ ჯორჯია“-ს საკუთრებას, რომლის საკადასტრო კოდია: 43.06.41.504. მიწის ნაკვეთის საერთო ფართობი შეადგენს 100006 კვადრატულ მეტრს, საიდანაც ბალი გაშენებულია დაახლოებით 50000 კვადრატულ მეტრ ფართობზე. აღნიშნული ბალის მორწყვის მიზნით დაგეგმილია წვეთოვანი სარწყავი სისტემის მოწყობა. აღნიშნული სარწყავი სისტემის წყლით მომარაგება დაგეგმილია მდ. ყულისწყალი-ს შენაკადიდან (სახელწოდება ჩეკი). აღნიშნული ბალის მორწყვის მიზნით დაგეგმილია წვეთოვანი სარწყავი სისტემის მოწყობა.

სარწყავი სისტემის მოწყობის მიზნით, წყალაღება მოხდება ელექტრო ტუმბოს მეშვეობით. ტუმბოს პარამეტრებია: 3 კუბ.მ/სთ და ელექტრო მოხმარება 1,2 კვტ/სთ.

წყალაღების წერტილის GPS კოორდინატებია:

N	X	Y
1	743671	4708509

აღნიშნული წერტილიდან პოლიეთილენის მილის საშუალებით წყლის მიწოდება განხორციელდება შპს „ბლუბერიზ ჯორჯია“-ს საკუთრებაში არსებულ მიწის ნაკვეთზე (43.06.41.504) განთავსებულ წყლის რეზერვუარში, რომლის მოცულობა იქნება 10 ტონა. რეზერვუარი განთავსდება მიწის ნაკვეთის საკადასტრო კოდის ფარგლებში და მისი განთავსების GPS კოორდინატებია:

#	X	Y
1	744105	4708048

მიწის ნაკვეთების ტერიტორიაზე მოწყობილი იქნება წვეთოვანი სარწყავი სისტემა, რომელიც მომარაგდება აღნიშნული რეზერვუარიდან ასევე სპეციალური ტუმბოს და მექანიზმების საშუალებით. წლის განმავლობაში, მდინარე ყულისწყალის შენაკადიდან აღებული და სარწყავად გამოყენებული წყლის რაოდენობა იქნება 4000 ტონა წელიწადში.

ტერიტორია, რომელსაც წყალმომარაგების მილი გაივლის გარკვეული ნაწილი განეკუთვნება ადგილობრივ თვითმმართველობას დაქვემდებარებულ მიწას. შესაბამისად, სარწყავი სისტემის მოწყობამდე, აღნიშნული მილის განთავსების საკითხი შეთანხმდება ადგილობრივ მუნიციპალიტეტთან და შესაბამის სტრუქტურებთან.

მდ. ყულისწყალის შენაკადი-დან წყალაღების წერტილი ადგილობრივი მოსახლეობიდან დაშორებულია დაახლოებით 360 მეტრი მანძილით, ხოლო უშუალოდ წყლის სამარაგო რეზერვუარისთვის განკუთვნილი ადგილი მოსახლეობიდან დაშორებულია 570 მეტრით.

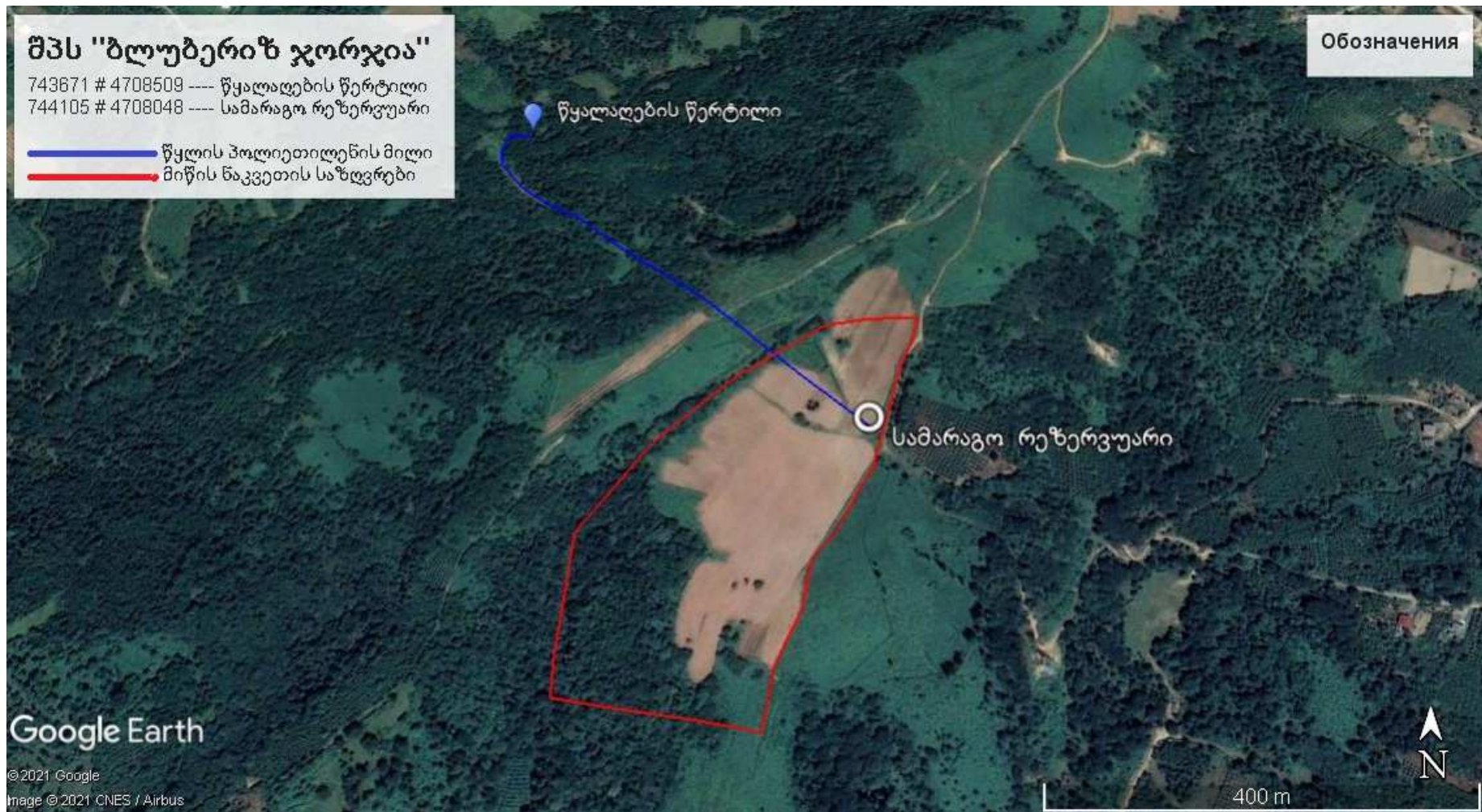
გარდა ამისა, აღსანიშნავია ის გარემოება, რომ სარწყავი სისტემისთვის განკუთვნილი მილის მოწყობა გათვალისწინებული არ არის სსიპ დაცული ტერიტორიების დეპარტამენტის მართვას დაქვემდებარებულ ტერიტორიაზე და ასევე აღნიშნული მილი არ კვეთს ტყის ფონდის მიწებს.

ვინაიდან, ზემოაღნიშნული საქმიანობა წარმოადგენს საქართველოს კანონის „გარემოსდაცვითი შეფასების კოდექსი“-ს II დანართის პირველი პუნქტის, 1.3 ქვეპუნქტით გათვალისწინებულ საქმიანობას და აღნიშნულ საქმიანობაზე, სამინისტრო, ამავე კოდექსის მე-7 მუხლით დადგენილი სკრინინგის პროცედურის გავლის საფუძველზე იღებს გადაწყვეტილებას გზმ-ს საჭიროების შესახებ, საქართველოს კანონის „გარემოსდაცვითი შეფასების კოდექსის“ მე-7 მუხლისმე-4 ნაწილის შესაბამისად, კენკროვანი კულტურების ბაღის მეურნეობის სარწყავი სისტემით უზრუნველყოფის მიზნით მომზადებული იქნა სკრინინგის განაცხადი. ცნობები კომპანიის შესახებ მოცემულია ცხრილში #1.

ცხრილი #1

საქმიანობის განმახორციელებელი	შპს „ბლუბერიზ ჯორჯია“
იურიდიული მისამართი	ზუგდიდის მუნიციპალიტეტი, სოფ. ჭაქვინჯი
საიდენტიფიკაციო ნომერი/პირადინომერი	ს/კ420007842
საქმიანობისსახე	სარწყავი (სამელიორაციო) სისტემისმოწყობადაექსპლუატაცია
საქმიანობის განხორციელების ადგილმდებარეობა	ზუგდიდის მუნიციპალიტეტი, სოფ. ჭაქვინჯი
სკრინინგის ანგარიშის მომამზადებელი პირი	ი/მლევან ზარანდია (62702019014)
საკონტაქტო ინფორმაცია	574 55 25 05. levanizarandia@yandex.ru





სურ. N1 - სარწყავი სისტემის განთავსების სიტუაციური რუკა

## 2. სარწყავი სისტემის მოწყობის სქემა

მუნიციპალიტეტის კლიმატური პირობების, კერძოდ კი იმის გათვალისწინებით, რომ მუნიციპალიტეტის გრუნტების სეზონური გაყინვის ნორმატიული სიღრმე, ნოლის ტოლია, სარწყავი სისტემის მოსაწყობად ტრანშეების გაყვანა საჭირო არ იქნება და მისი განთავსება მოხდება მიწის ზედაპირზე, როგორც ეს წარმოდგენილია ნიმუშის სახით N2 სურათზე.

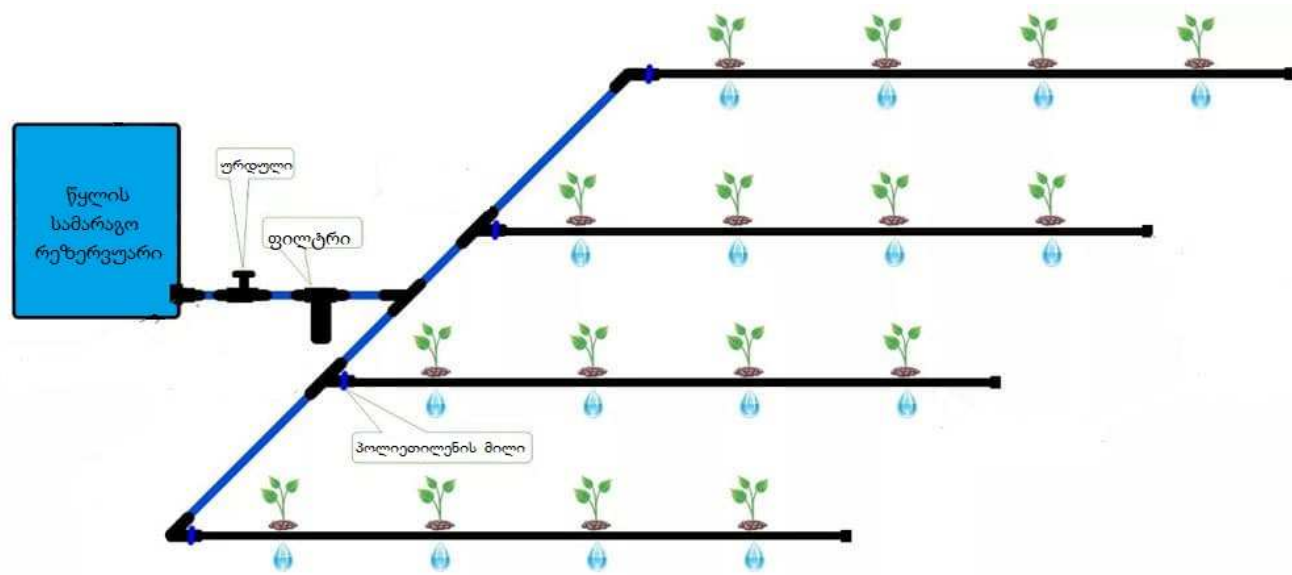


სურ.N2 - მდინარიდან მიწის ნაკვეთამდე მილის განთავსების ნიმუში

ხოლო რაც შეეხება უშუალოდ ბალის ტერიტორიაზე სარწყავი სისტემის მოწყობას, ესეც იქნება ზედაპირული განთავსების. მიწის ნაკვეთზე განთავსებული წყლის სამარაგო რეზერვუარიდან წყლის ამოღება მოხდება რეზერვუართან დამონტაჟებული სპეციალური ტუმბოს



მექანიზმების საშუალებით, რომელიც უზრუნველყოფს წინასწარ განსაზღვრული დროის განმავლობაში წყლის ამოქაჩვას და მიწისნაკვეთზე განთავსებული სარწყავი სისტემისთვის მიწოდებას. მიწის ნაკვეთზე სარწყავი სისტემის მოწყობა ასევე განხორციელდება პოლიეთილენის 15-20 მმ დიამეტრის მქონე მილებით. რეზერვუარის განთავსებისთვის ბეტონის ფუნდამენტების მოწყობა გათვალისწინებული არ არის. მისი განთავსებისთვის გამოყენებული იქნება დაახლოებით 15 კვ.მ ფართობის მქონე ტერიტორია. სარწყავი სისტემის მიწის ნაკვეთზე განთავსების სქემის ნიმუშიწარმოდგენილია N3 სურათზე.



სურ. N3 - სარწყავი სისტემის განთავსების სქემის ნიმუში

დაგეგმილი მოსაპოვებელი წყლის რაოდენობა:

ათასი კუბ.მ

იანვარი	თებერვალი	მარტი	აპრილი	მაისი	ივნისი	ივლისი	აგვისტო	სექტემბერი	ოქტომბერი	ნოემბერი	დეკემბერი	სულ წელიწადში
0	0	0	0	0,8	1,2	1,2	0,8	0	0	0	0	4



### 3. სარწყავი სისტემის მოწყობით გამოწვეული ზემოქმედება გარემოზე

სარწყავი სისტემის მოწყობის პროცესში მიწისქვეშა გრუნტის წყლებზე ზემოქმედება მოსალოდნელი არ არის, ვინაიდან სამუშაოების პროცესში არაა გათვალისწინებული სპეც. ტექნიკის გამოყენება, რამაც შესაძლებელია გამოიწვიოს ნიადაგის დაბინძურება საწვავით და ასევე საზეთ საპოხი მასალებით.

პროექტის განხორციელება ნიადაგის ნაყოფიერი ფენის მოხსნას არ ითვალისწინებს, ვინაიდან მისი განთავსება სრულად გათვალისწინებულია ნიადაგის ზედაპირზე.

გარდა ამისა, პროექტის განხორციელება მცენარეულ საფარზე ზემოქმედებას არ ითვალისწინებს. აგრეთვე, იმის გათვალისწინებით, რომ პროექტის განხორციელებისთვის მძიმე ტექნიკის გამოყენება საჭირო არ არის, რაც წარმოადგენს ხმაურის წარმოქმნის ძირითად წყაროს, ცხოველთა სამყაროზე ზემოქმედება მოსალოდნელი არ იქნება.

გარდა ამისა, ვიზუალური შეფასებით, ტერიტორიაზე არ ფიქსირდება კულტურული მემკვიდრეობის ძეგლი. პროექტის განხორციელება არ საჭიროებს დამატებითი მისასვლელი გზების მშენებლობას და გამოყენებული იქნება არსებული ნაკვეთშორისი გრუნტის შიდაგზა.

### 4. პროექტის განსახორციელებლად საჭირო მასალები

შპს „ბლუბერიზ ჯორჯია“-ს მიერ, სარწყავი სისტემის მოწყობის მიზნით გამოყენებული იქნება 700მ სიგრძის და 70მმ დიამეტრის მქონე პოლიეთილენის მილი, 1 ცალი 10 ტონა ტევადობის მქონე წყლის სამარაგო რეზერვუარი, 2 ცალი ტუმბო, აქედან ერთი ტუმბო (3 კუბ.მ/სთ) მდინარიდან წყლის ამოსაღებად, ხოლო მეორე რეზერვუარიდან წვეთოვანი სისტემისთვის წყლის მისაწოდებლად და ასევე 15-20 მმ დიამეტრის მქონე მილები მიწის ნაკვეთზე წვეთოვანი სისტემის მოსაწყობად.

## 5. კომპანიის მიერ სარწყავი სისტემის მოწყობის და ექსპლუატაციის პროცესში გამოსაყენებელი რესურსები

სარწყავი სისტემის ფუნქციონირებისთვის, კერძოდ კი მდინარიდან და რეზერვუარიდან ტუმბოს მეშვეობით წყლის ამოსაღებად საჭირო იქნება ელექტროენერგიის გამოყენება, რომელიც მოწოდებული იქნება ადგილობრივი ენერგომომარაგების ქსელიდან. წლის განმავლობაში საჭირო იქნება საშუალოდ 3 000 კვტ ელ. ენერგიის გამოყენება.

ამასთან წლის განმავლობაში მდინარიდან მოპოვებული იქნება დაახლოებით 4 000 ტონა წყალი.

## 6. ნიადაგის ნაყოფიერ ფენაზე

როგორც უკვე აღინიშნა, მოცვის ბალი წელიწადში მოიხმარს 4000 ტონა წყალს, რომლის ალბაც მოხდება მდინარე ყულის წყლის შენაკადი-დან. ვინაიდან წყალი გამოიყენება ბალის მოსარწყავად წყალჩაშვებას ადგილი არ ექნება. ამასთან აღსანიშნავია ის გარემოება, რომ სარწყავი სისტემის მოწყობის და ასევე ექსპლუატაციის დროს სახიფათო და არასახიფათო ნარჩენების წარმოქმნას ადგილი არ ექნება.

იქიდან გამომდინარე, რომ სარწყავი სისტემის მოწყობა გათვალისწინებულია ნიადაგის ზედაპირზე და არ ითვალისწინებს ტრანშეების გაჭრას, ნიადაგის ნაყოფიერი ფენის მოხსნის საჭიროება არ არსებობს. შესაბამისად, ნიადაგის ნაყოფიერ ფენაზე ზემოქმედება მოსალოდნელი არ არის.

## 7. ავარიული შემთხვევების ალბათობა სარწყავი სისტემის მოწყობის და ექსპლუატაციის პროცესში

წყლის სარწყავი სისტემის მოწყობის პროცესში ავარიული სიტუაციების წარმოქმნის ალბათობა მოსალოდნელი არ არის, ვინაიდან მოწყობის პროცესში საჭირო არ არის ტექნიკის გამოყენება, რამაც შესაძლებელია შექმნას ავარიული სიტუაციების ალბათობა. მიღების მოწყობა ნიადაგის ზედაპირზე მოხდება მუშა-ხელის საშუალებით. მიღების გადაბმა მოხდება სპეციალური გადამყვანი ვენტის საშუალებით. ზოგიერთ ადგილებში შესაძლებელია გამოყენებული იქნეს სპეციალურიშესადულებელი უთო. ამ შემთხვევაში, ტექნიკური

პერსონალი რომელიც იმუშავებს სპეცუთოსთან აღჭურვილი იქნება დაცვის სპეციალური საშუალებებით (სპეც. ხელთათმანი, ჩაფხუტი, ფეხსაცმელი და ა.შ).

რაც შეეხება ექსპლუატაციის პროცესს, იმისათვის რომ თავიდან იქნეს აცილებული მიღების შემთხვევითი გასკდომის დროს წყლის ავარიული დაღვრა და მიმდებარე ტერიტორიების დატბორვის თავიდან აცილება, გათვალისწინებულია წყალაღების წერტილში, ტუმბოსთან სპეციალური ჩამკეტი ვენტილის დაყენება. ამასთან ტუმბო აღჭურვილი იქნება ავტომატური გამორთვის სისტემით.

**8. საპროექტო რაიონის გარემოს ფონური მდგომარეობა**

**8.1 კლიმატურ-მეტეოროლოგიური პირობები**

სამშენებლო კლიმატური დარაიონების მიხედვით საპროექტო რაიონი, ზუგდიდი განეკუთვნება III კლიმატურ და IIIბ კლიმატურ ქვერაიონს.

**ცხრილი N2 - სამშენებლო-კლიმატური რაიონების მახასიათებლები**

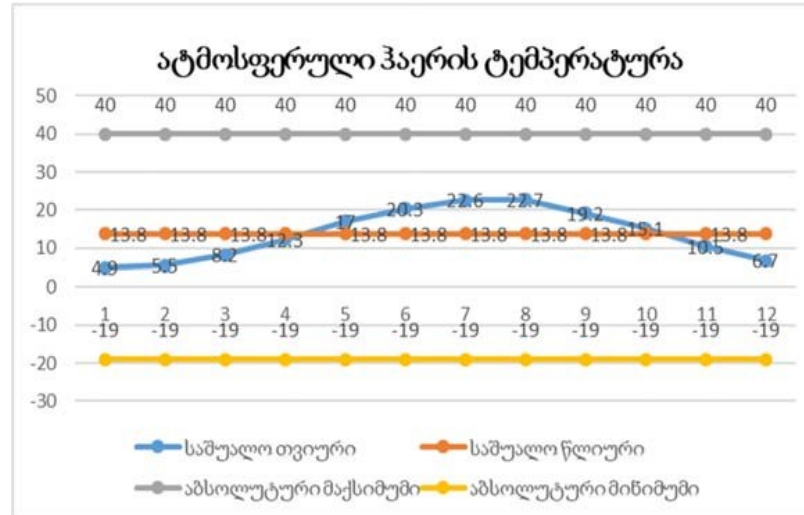
პუნქტის დასახელება	კლიმატური რაიონები	კლიმატური ქვერაიონები	იანვრის საშუალო ტემპერატურა, °C	ზამთრის 3 თვის ქარის საშუალოსიჩქარე, მ/წ	ივლისის საშუალო ტემპერატურა, °C	ივლისის ფარდობითი ტენიანობა, %
ზუგდიდი	III	III ბ	+2-დან +6-მდე	-	+22-დან +28-მდე	50 და მეტი 13ს

ცხრილი N 3- ჰაერის ტემპერატურა

№	პუნქტების დასახელება	გარე ჰაერის ტემპერატურა, 0 C																			პერიოდი <8°C საშუალო თვიური ტემპერატურით	საშუალო ტემპერატურა 13 საათზე		
		თვის საშუალო												წლის საშუალო	აბსოლუტური მინიმუმი	აბსოლუტური მაქსიმუმი	ყველაზე ცხელი თვის საშუალო მაქსიმუმი	ყველაზე ცივი უდლიური საშუალო	ყველაზე ცივი დღის საშუალო	ყველაზე ცივი პერიოდის საშუალო				
		იანვარი	თებერი	მარტი	აპრილი	მაისი	ივნისი	ივლისი	აგვისტო	სექტემბერი	ოქტომბერი	ნოემბერი	დეკემბერი											
1	2	3	4	5	6	7	8	9	10	11	12	13	14	15	16	17	18	19	20	21	22	23	24	25
1	ზუგდიდი	4,9	5,5	8,2	12,3	17,0	20,3	22,6	22,7	19,2	15,1	10,5	6,7	13,8	-19	40	27,0	-3	-6	4,5	101	6,2	7,3	26,3

ილუსტრაცია . ატმოსფერული ჰაერის ტემპერატურის შიდაწლიური განაწილება, ზუგდიდი





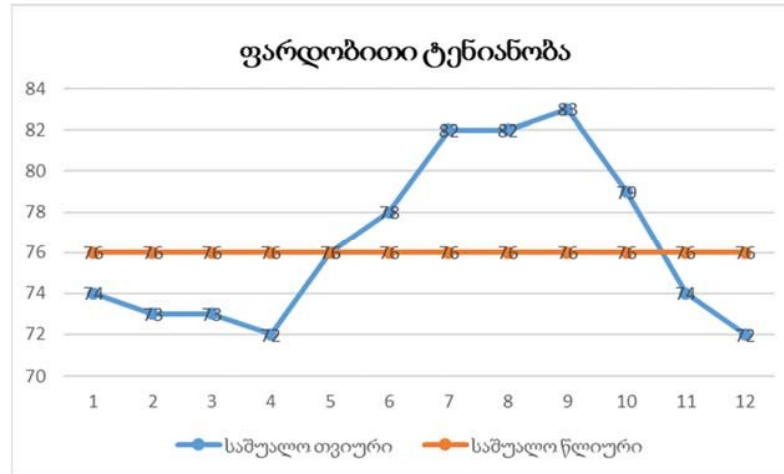
ცხრილი N 4 -ჰაერის ტემპერატურის ამპლიტუდა

№	პუნქტების დასახელება	თვის საშუალო, 0 C												თვის მაქსიმალური, 0 C											
		იანვარი	თებერვალი	მარტი	აპრილი	მაისი	ივნისი	ივლისი	აგვისტო	სექტემბერი	ოქტომბერი	ნოემბერი	დეკემბერი	იანვარი	თებერვალი	მარტი	აპრილი	მაისი	ივნისი	ივლისი	აგვისტო	სექტემბერი	ოქტომბერი	ნოემბერი	დეკემბერი
1		3	4	5	6	7	8	9	10	11	12	13	14	15	16	17	18	19	20	21	22	23	24	25	26
2	ზუგდიდი	8,5	9,2	10,7	11,2	11,8	10,6	8,8	9,7	11,5	11,9	10,5	9,1	18,2	18,9	20,4	20,9	21,6	20,3	18,5	19,4	23,7	21,6	20,2	18,8

ცხრილი N 5 -ჰაერის ფარდობითი ტენიანობა

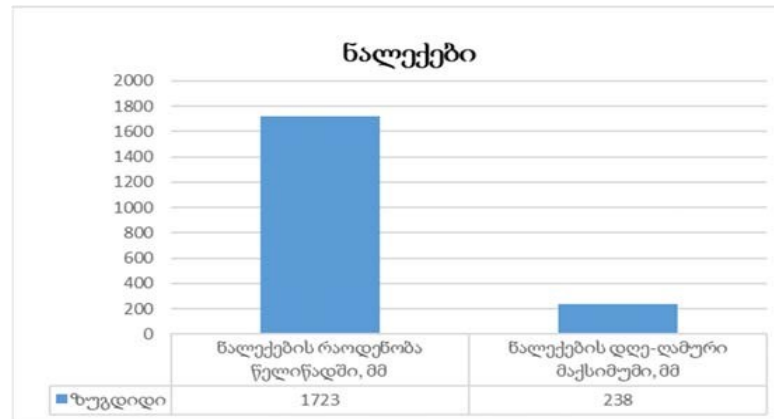
N	პუნქტების დასახელება	გარე ჰაერის ფარდობითი ტენიანობა, %													საშ. ფარდ. ტენიანობა 13 საათზე		ფარდ. ტენიანობის საშ. დღედამური ამპლიტუდა	
		იანვარი	თებერვალი	მარტი	აპრილი	მაისი	ივნისი	ივლისი	აგვისტო	სექტემბერი	ოქტომბერი	ნოემბერი	დეკემბერი	წლის საშუალო	ყველაზე ცივი თვის	ყველაზე ცხელი თვის	ყველაზე ცივი თვის	ყველაზე ცხელი თვის
1	2	3	4	5	6	7	8	9	10	11	12	13	14	15	16	17	18	19
1	ზუგდიდი	74	73	73	72	76	78	82	82	83	79	74	72	76	62	68	11	24

ილუსტრაცია . ჰაერის ფარდობითი ტენიანობის შიდაწლიური განაწილება , ზუგდიდი



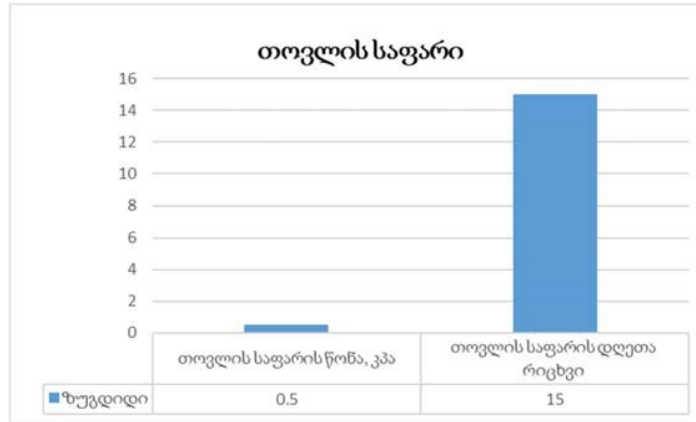
ცხრილი N 6 -ნალექების რაოდენობა

N	პუნქტების დასახელება	ნალექების რაოდენობა წელიწადში, მმ	ნალექების დღეღამური მაქსიმუმი, მმ
1	ზუგდიდი	1723	238



ცხრილი N 7 -თოვლის საფარი

N	პუნქტების დასახელება	თოვლის საფარის წონა, კგა	თოვლის საფარის დღეთა რიცხვი	თოვლის საფარის წყალშემცველობა, მმ
1	ზუგდიდი	0,50	15	-

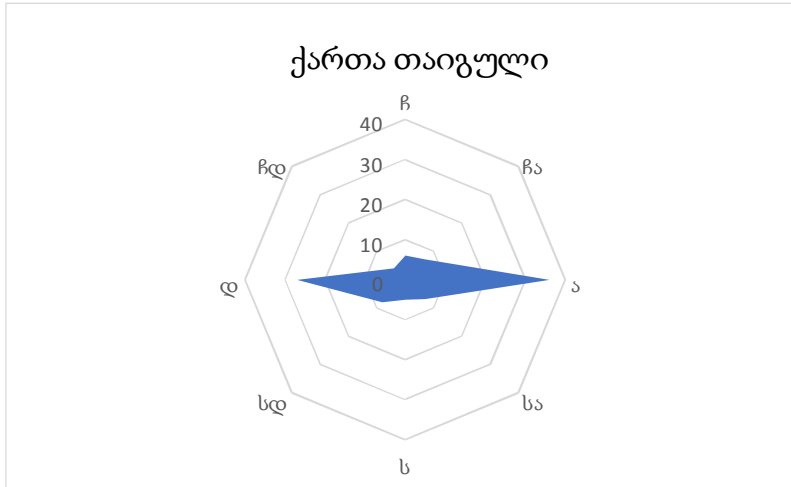


**ცხრილი N 8 -ქარის მახასიათებლები**

N	კუნძულების დასახელება	ქარის უდიდესი სიჩქარე შესაძლებელი 1,5,10,15,20 წელიწადში ერთხელ, მ/წმ					ქარის მიმართულების განმეორებადობა (%) იანვარი, ივლისი								ქარის საშუალო, უდიდესი და უმცირესი სიჩქარე, მ/წმ		ქარის მიმართულებისა და შტილის განმეორებადობა (%) წელიწადში								
		1	5	10	15	20	ჩ	ჩა	ა	სა	ს	სდ	დ	ჩდ	იანვარი	ივლისი	ჩ	ჩა	ა	სა	ს	სდ	დ	ჩდ	შტილი
1	ზუგდიდი	20	23	24	25	26	7/4	10/3	56/16	7/5	2/7	3/14	11/47	4/4	5,1/0,4	2,0/0,3	6	7	36	7	5	8	27	4	53

ილუსტრაცია .ქარის მიმართულების განმეორებადობა, ზუგდიდი





**ცხრილი N9 -გრუნტების სეზონური გაყინვის ნორმატიული სიღრმე, სმ**

N	პუნქტების დასახელება	თიხოვანი და თიხნარი	წვრილი და მტვრისებრი ქვიშის ქვიშნარი	მსხვილი და საშ. სიმსხვილის ხრემისებური ქვიშის	მსხვილნატეხი
1	ზუგდიდი	0	0	0	0

## 8.2 მდ. ყულისწყალი-ს ჰიდროლოგია

მდინარე ყულისწყალი სათავეს იღებს კავკასიონის მთისწინეთში სამეგრელოს ქედზე, წალენჯიხის მუნიციპალიტეტში, ზღვაიას დასახლებაში, 300 მეტრ სიმაღლეზე ზღვის დონიდან, მდ. ჯუმის შენაკადი. მდინარის სიგრძეა 25 კმ. მთლიანი ვარდნა შეადგენს 220 მეტრს. საშუალო დახრა 9,15% . წყალსაცავი აუზის ფართობია 45,6 კმ<sup>2</sup> დასაშუალო სიმაღლე 188 მეტრი.

მდ. ყულისწყალის აუზში ირიცხება მთლიანობაში 37 მცირე მდინარე და შენაკადი და მათი სიგრძეები ჯამში შეადგენს 65 კილომეტრს.. მდინარე ყულისწყალის ქსელის სიმკვრივეა 1,42 კმ<sup>2</sup>. მდინარე ყულისწყალს გააჩნია ასიმეტრიული ფორმა, აუზის საშუალო სიგანე ვიწროა და შეადგენს 2-3 კმ, ხოლო შესართავთან მისი სიგანე ფართოვდება და შეადგენს 10-12 კმ. მდინარის აუზი გადაჭიმულია სამხრეთ-დასავლეთით და მისი სიგრძე 27 კმ. აუზის ზედა ნაწილი განლაგებულია სამეგრელოს ქედის ტერიტორიებზე მდინარე ხობისა და ენგურის წყალგამყოფშორის.

მდ. ყულისწყალის აუზის სტრუქტურაში გვხვდება თიხოვანი ნაწილაკები(ნტკილი და მერგელი), ქვიშნარი, კონგლომერატები, კენჭოვანი ალივიური დანალექები და სხვ. ტერასები განთავსებულია მდინარის თითქმის მთელ გაყოლებაზე. ტერასის სიგანე სათავესთან მერყეობს 10-25 მეტრამდე, ხოლო ქვედა დინებებში ტერასის საშუალო სიგანე შეადგენს 200 - 250 მეტრს. სასუალო სიმაღლით 1,2-3 მეტრი. ტერასის ზედაპირი წარმოდგენილია თიხნარით და ალუვიური კენჭოვანი თიხნარით. ტერასის თითქმის მთელ გაყოლებაზე განთავსებულია სასოფლო-სამეურნეო დანიშნულების სახნავ-სათესი მიწის ნაკვეთები.

მდინარე ყულისწყალი სათავესთან მიედინება ვიწრო ნაკადით 2,5 მეტრი, ხოლო სოფ. კოლხიდასთან შეადგენს 20 მეტრს. დინების სიღრმე სათავეზე მერყეობს 0,2-დან 0,3 მეტრამდე და შესართავთან აღწევს 0,5-1,9 მეტრს. მდინარის დინების სიჩქარე სათავესთან შეადგენს 1-1,5 მ/წმ, ხოლო შემდგომში მცირდება 0,2-0,7 მ/წმ-მდე. ნაკადის ფსკერი გასწორხაზოვნებულია. წყლის დონე მაქსიმალურად იწევს მარტ-აპრილის თვეში და ასევე ზამთრის თვეებში და შეადგენს 0,6-1 მეტრს. მდინარის ნაპირები ზოგ ადგილებში ციცაბოა და მათი სიმაღლე მერყეობს 1,5-3 მეტრამდე. ნაპირების ნიადაგი შედგება თიხოვანი გრუნტისაგან და ზომიერად წარეცხილია, დაფარულია ბუჩქოვანი ხე-მცენარეებით.

მდინარე ყულისწყალის წყალუხვი პერიოდია გაზაფხულსა და შემოდგომაზე, ხანგრძლივი წვიმების პერიოდში, ხოლო შედარებით ნაკლები წყლის შემოდინება ხდება ზაფხულისა და ზამთრის პერიოდებში. შესართავთან მდინარის წყალი კამკამაა, სუფთაა და გამოსადეგია დასალევადაც. დაბლობში კი მღვრიე, ტალახიანი და სასმისად გამოუყენებელია.

**ცხრილი N10 -მდ. ყულისწყალის ძირითადი ჰიდროლოგიური მონაცემები**

მდ. ყულისწყალის ძირითადი ჰიდროლოგიური მახასიათებლები  
მდინარის პირზე

მახასიათებელი	გამოთვლილი ფართობები
წყალშემკრები აუზი, კმ <sup>2</sup> . . .	45,60
აუზის საშუალო სიმაღლე, მ	188
წყლის საშუალო წლიური დანახარჯი , მ <sup>3</sup> /წმ:	
საშუალო გრძელვადიანი . . .	1,48
უზრუნველყოფილი 75%-ით	1,24
უზრუნველყოფილი 97%-ით	0,91
წყლის მაქსიმალური ხარჯი, მ <sup>3</sup> /წმ:	
საშუალო გრძელვადიანი . . .	-
უზრუნველყოფილი 1%-ით	234
უზრუნველყოფილი 2%-ით	203
უზრუნველყოფილი 5%-ით	156
უზრუნველყოფილი 10%-ით	133
საშუალო თვიური მინიმალური წყლის დანახარჯი ზამთარში, მ <sup>3</sup> /წმ:	
საშუალო გრძელვადიანი . . .	-
უზრუნველყოფილი 75%-ით	0,2
უზრუნველყოფილი 97%-ით	0,13

**8.3 ნიადაგის და ლანდშაფტი**

საპროექტო ტერიტორიის არეალში, მუნიციპალიტეტის დაბლობზე სუბტროპიკული ეწერი და ალივიური-კარბონატული ნიადაგებია, გავრცელებულია ყვითელმიწები და წითელმიწები,ზოგან გაეწერებული. დიდი ფართობი უკავია მთის ტყისა და მთის მდელოს ნიადაგების ნაირსახეობებს, მდელოს კორდიან და კორდიან-ტორფიან ნიადაგებს. ნიადაგის ჰუმუსოვანი ფენის სიმძლავრე დაახლოებით 20-35სმ-ს შეადგენს. მუნიციპალიტეტის ტერიტორიაზე გამოხატულია ლანდშაფტის სიმაღლებრივი ზონალობა. კერძოდ განვითარებულია შემდეგი ფორმები: ნოტიო სუბტროპიკული, დახრილი ვაკე-დაბლობები კოლხური მცენარეულობით, ნოტიო სუბტროპიკების ბორცვიან-ბექობიანი მთისწინეთი. კოლხეთის დაბლობზე განვითარებული ალუვიური ნიადაგები ნაკლები რაოდენობით შეიცავენ ჰუმუსს და შესაბამისად მცირე ნაყოფიერებით ხასიათდებიან, გამოწკლისს წარმოადგენენ ის ნიადაგები, რომლებიც ტყით დაფარულ დაჭაობებულ ტერიტორიებზე არიან განვითარებული. სამეგრელოში გავრცელებული ალუვიური ნიადაგები გამოიყენება როგორც ერთწლიანი ისე ხეხილის და ციტრუსის კულტურებისათვის (სიმინდი, ბოსტნეული, ჩაი, დაფნა, ტუნგო, კივი, ფეიჭოა, ვაზი).

### 8.4 ატმოსფერული ჰაერის დაბინძურების ხარისხი

2015 წლიდან ატმოსფერული ჰაერის ხარისხის განსაზღვრის მიზნით საქართველოს გარემოს ეროვნული სააგენტოს მიერ ატმოსფერულ ჰაერში ხორციელდება ინდიკატორული გაზომვები. ინდიკატორული გაზომვები მოიცავს აზოტისა და გოგირდის დიოქსიდების, ოზონისა და ბენზოლის კონცენტრაციების დადგენას.

ქ. ზუგდიდში ინდიკატორული გაზომვები ძირითადად ტარდებოდა: რუსთაველის ქ. №12-ზე, თბილისი - სენაკის გზა პუშკინის ქუჩის კვეთაზე, თავისუფლების მოედანზე, სოხუმის ქუჩასა და სხვა წერტილებში. ატმოსფერულ ჰაერში ისაზღვრებოდა NO<sub>2</sub>-ის, SO<sub>2</sub>-ის და O<sub>3</sub>-ის კონცენტრაციები. გაზომვები ჩატარდა რამდენიმე ეტაპად, რომლის გასაშუალოებული მონაცემები/შედეგები მოყვანილია ცხრილში

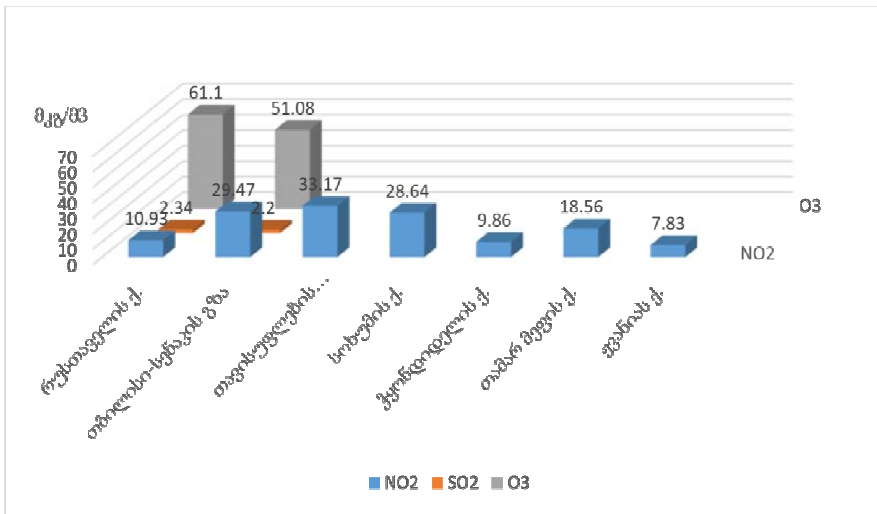
№	სინჯისაღებისწერტილი/მისამართი	ჩატარებულიგაზომვებისსაშ. მონაცემი, მკგ/მ <sup>3</sup>			ჰაერის დაბინძურების ხარისხისინდექსი (საერთაშორისოსტანდარტით)
		NO <sub>2</sub>	SO <sub>2</sub>	O <sub>3</sub>	
1	რუსთაველისქ. №12	10.93	2.34	61.1	დაბალი
2	თბილისი - სენაკისგზაპუშკინისქუჩისკვეთაზე	29.47	2.2	51.08	დაბალი
3	თავისუფლებისმოედანი	33.17	-	-	დაბალი
4	სოხუმისქ.	28.64	-	-	დაბალი
5	ჭყონდიდელისქ.	9.86	-	-	დაბალი
6	თამარმეფისქ.	18.56	-	-	დაბალი

7	ჟვანიასქ.	7.83	-	-	დაბალი	
 აზოტისდიოქსიდისთვის				ზღვ - მაქს. ერთჯერადი: 0.2 მგ/მ <sup>3</sup>		
 გოგირდისდიოქსიდისთვის				ზღვ - მაქს. ერთჯერადი: 0.5 მგ/მ <sup>3</sup>		
 ოზონისთვის				ზღვ - მაქს. ერთჯერადი: 0.16 მგ/მ <sup>3</sup>		

წყარო: გარემოს ეროვნული სააგენტო



## ილუსტრაცია . დაბინძურებლების კონცენტრაცია ატმოსფერულ ჰაერში



## 9. დასკვნები

- პროექტის განხორციელება მცენარეული საფარის გარემოსდან ამოღებას არ ითვალისწინებს, ამასთან ხმაურწარმომქმნელი ტექნიკის გამოყენება, რამაც შესაძლებელია ცხოველთა სამყაროზე უარყოფითი გავლენა იქონიოს გათვალისწინებული არ არის;
- იქიდან გამომდინარე, რომ მიწების გაყვანისთვის ტრანშეების გაყვანა დაგეგმილი არ არის, ნიადაგის ნაყოფიერი ფენის მოხსნის და განთავსების საჭიროება არ არსებობს, შესაბამისად ნიადაგის ხარისხზე და სტაბილურობაზე ზემოქმედება ძირითადად არაა მოსალოდნელი;
- პროექტისთვის გათვალისწინებული მიწები არ კვეთს ტყის ფონდის მიწებს და დაცულ ტერიტორიებს;
- საპროექტო ტერიტორიის არეალში რაიმე კულტურული მემკვიდრეობის ძეგლები არ ხვდება და არც ლიტერატურული წყაროებით არ არის აღწერილი.
- საპროექტო ტერიტორია საკმაოდ მანძილით არის დაშორებული მოსახლეობისგან და ასევე პროექტით გათვალისწინებული სამუშაოების განხორციელება ადგილობრივ მოსახლეობაზე უარყოფითი ზეგავლენა არ გამოიწვევს;
- პროექტის განხორციელებით ზედაპირულ წყლებზე ზემოქმედება მოსალოდნელი არ არის, რადგან მდინარის კალაპოტში ისეთი სახის სამუშაოები, რამაც შესაძლებელია მდინარის დაბინძურება გამოიწვიოს დაგეგმილი არ არის;

- პროექტის განხორციელება დადებითად აისახება ადგილობრივი მოსახლეობის სოციალური პირობების გაუმჯობესების კუთხით, ვინაიდან ბალის გაშენების შემთხვევაში დასაქმებული იქნება ადგილობრივი მოსახლეობა (40-70 მუშახელი). დემოგრაფიული ცვლილებები მოსალოდნელი არ არის.



### ამონაწერი საჯარო რეესტრიდან

განცხადების რეგისტრაცია  
N 882020590940 - 27/08/2020 10:46:00

მომზადების თარიღი  
03/09/2020 19:23:50

### საკუთრების განყოფილება

მონა ბუგლიდი	სექტორი ჭაქვინჯი	კვარტალი	ნაკვეთი	ნაკვეთის საკუთრების ტიპი: საკუთრება ნაკვეთის დანიშნულება: სასოფლო-სამეურნეო დაზუსტებული ფართობი: 100006.00 კვ.მ. ნაკვეთის წინა ნომერი: 43.06.01.469;
<b>43</b>	<b>06</b>	<b>41</b>	<b>504</b>	

მისამართი: რაიონი ბუგლიდი, სოფელი ჭაქვინჯი

### მესაკუთრის განყოფილება

განცხადების რეგისტრაცია : ნომერი 882020561207 , თარიღი 19/08/2020 12:23:42  
უფლების რეგისტრაცია: თარიღი 19/08/2020

უფლების დამადასტურებელი დოკუმენტი:

- უძრავი ნივთის ნასყიდობის ხელშეკრულება , დამოწმების თარიღი: 19/08/2020, საქართველოს იუსტიციის სამინისტროს საჯარო რეესტრის ეროვნული სააგენტო

მესაკუთრეები:

შპს "ბლუბერიმ ჯორჯია", ID ნომერი: 420007842

მესაკუთრე:

შპს "ბლუბერიმ ჯორჯია"

აღწერა:

### იპოთეკა

1) განცხადების  
რეგისტრაცია  
ნომერი  
882020590940  
თარიღი 27/08/2020  
10:46:00

იპოთეკარა სააქციო საზოგადოება "საქართველოს ბანკი" 204378869;  
საგანი: დაზუსტებული ფართობი: 100006.00 კვ.მ.;

იპოთეკის ხელშეკრულება NCAH000436932, დამოწმების თარიღი 27/08/2020,  
საქართველოს იუსტიციის სამინისტროს საჯარო რეესტრის ეროვნული სააგენტო

უფლების  
რეგისტრაცია: თარიღი  
03/09/2020

საგადასახადო გირავნობა:

რეგისტრირებული არ არის

### ვალდებულება

ყალბა/აკრძალვა:

რეგისტრირებული არ არის

მოვალეთა რეესტრი:

რეგისტრირებული არ არის

---

"ფიზიკური პირის მიერ 2 წლამდე ვადით საკუთრებაში არსებული მატერიალური აქტივის რეალიზაციისას, აგრეთვე საგადასახადო წლის განმავლობაში 1000 ლარის ან მეტი ღირებულების ქონების საჩუქრად მიღებისას საშემოსავლო გადასახადი გადახდას ექვემდებარება საანგარიშო წლის მომლევნო წლის 1 აპრილამდე, რის შესახებაც აღნიშნული ფიზიკური პირი იმავე ვადაში წარუდგენს ლეკლარაციას საგადასახადო ორგანოს. აღნიშნული ვადებულების შეუსრულებლობა წარმოადგენს საგადასახადო სამართალდარღვევას, რაც იწვევს პასუხისმგებლობას საქართველოს საგადასახადო კოდექსის XVIII თავის მიხედვით."

- დოკუმენტის ნამდვილობის გადამოწმება შესაძლებელია საჯარო რეესტრის ეროვნული სააგენტოს ოფიციალურ ვებ-გვერდზე [www.napr.gov.ge](http://www.napr.gov.ge);
- ამონაწერის მიღება შესაძლებელია ვებ-გვერდზე [www.napr.gov.ge](http://www.napr.gov.ge), ნებისმიერ გერიტორიულ სარეგისტრაციო სამსახურში, იუსტიციის სახლებსა და სააგენტოს ავტორიზებულ პირებთან;
- ამონაწერში ტექნიკური ხარვეზის აღმოჩენის შემთხვევაში დაგვიკავშირდით: 2 405405 ან პირადად შეაგესეთ განაცხადი ვებ-გვერდზე;
- კონსულტაციის მიღება შესაძლებელია იუსტიციის სახლის ცხელ ხაზზე 2 405405;
- საჯარო რეესტრის თანამშრომელთა მხრიდან უკანონო ქმედების შემთხვევაში დაგვიკავშირდით ცხელ ხაზზე: 08 009 009 09
- თქვენთვის საინტერესო ნებისმიერ საკითხთან დაკავშირებით მოგვწერეთ ელ-ფოსტით: [info@napr.gov.ge](mailto:info@napr.gov.ge)



**ამონაწერი მენარმეთა და არასამენარმეთა  
(არაკომერციული) იურიდიული პირების  
რეესტრიდან**

განაცხადის რეგისტრაციის ნომერი, მომზადების თარიღი: B20064872, 19/08/2020 10:31:12

**სუბიექტი**

**საფირმო სახელწოდება:** შპს ბლუბერიზ ჯორჯია  
**სამართლებრივი ფორმა:** შებენიერი პასუხისმგებლობის საზოგადოება  
**საიდენტიფიკაციო ნომერი:** 420007842  
**რეგისტრაციის ნომერი,  
თარიღი:** 19/08/2020  
**მარეგისტრირებული  
ორგანო:** სსიპ საჯარო რეესტრის ეროვნული სააგენტო  
**იურიდიული მისამართი:** საქართველო, ზუგდიდის რაიონი, სოფელი ჭაქვინჯი

**დამატებითი ინფორმაცია:**

**ელ. ფოსტა:** BlueberriesGeorgia@yahoo.com  
**ტელეფონი:** 599536000

დამატებითი ინფორმაციის ნამდვილობაზე პასუხისმგებელია ინფორმაციის მომწოდებელი პირი.

**ინფორმაცია ლიკვიდაციის/ რეორგანიზაციის/ გადახდისუნარობის პროცესის  
მიმდინარეობის შესახებ**

რეგისტრირებული არ არის

**ხელმძღვანელობა/ნარმომადგენლობა**

- დირექტორი - ვასილ დავითაია, 01017001898

**პარტნიორები**

მესაკუთრე	წილი	წილის მმართველი
ვასილ დავითაია, 01017001898		50%
შალვა შენგელია, 19001013474		50%

## ვალდებულება

რეგისტრირებული არ არის

---

### ყადალა/აკრძალვა

რეგისტრირებული არ არის

### საგადასახადო გირავნობა/იპოთეკის უფლება

რეგისტრირებული არ არის

### მოძრავ ნივთებსა და არამატერიალურ ქონებრივ სიკეთეზე გირავნობა/ლიზინგის უფლება

რეგისტრირებული არ არის

### მოვალეთა რეესტრი

რეგისტრირებული არ არის

---

- დოკუმენტის ნამდვილობის გადამოწმება შესაძლებელია საჯარო რეესტრის ეროვნული სააგენტოს ოფიციალურ ვებ-გვერდზე [www.napr.gov.ge](http://www.napr.gov.ge);
- ამონაწერის მიღება შესაძლებელია ვებ-გვერდზე [www.napr.gov.ge](http://www.napr.gov.ge), ნებისმიერ ტერიტორიულ სარეგისტრაციო სამსახურში, იუსტიციის სახლებსა და სააგენტოს ავტორიზებულ პირებთან;
- ამონაწერში ტექნიკური ხარვეზის აღმოჩენის შემთხვევაში დაგვიკავშირდით: 2 405405 ან პირადად შეავსეთ განაცხადი ვებ-გვერდზე;
- კონსულტაციის მიღება შესაძლებელია იუსტიციის სახლის ცხელ ხაზზე 2 405405;
- საჯარო რეესტრის თანამშრომელთა მხრიდან უკანონო ქმედების შემთხვევაში დაგვიკავშირდით ცხელ ხაზზე: 08 009 009 09
- თქვენთვის საინტერესო ნებისმიერ საკითხთან დაკავშირებით მოგვწერეთ ელ-ფოსტით: [info@napr.gov.ge](mailto:info@napr.gov.ge)