



## მაისი საქართველოს დამოუკიდებლობის დღე

### ახალი ამბები

83 2-3

საქართველოს პრემიერ-მინისტრი ირაკლი ღარიბაშვილი, ქართული დელეგაციის წევრებთან ერთად, სამუშაო ვიზიტით, ესპანეთის სამეფოში იმყოფებოდა



მადრიდში, ევროპის პრესტიჟულ ბიზნესსკოლაში (მადრიდის IE უნივერსიტეტი) პრეზენტაცია „საქართველო - ღვინის აკვანი“ გაიმართა



ირაკლი ღარიბაშვილი: „შეღვათიანი აგროკრედიტის პროგრამამ მრავალ წარმოებას მისცა ზრდისა და განვითარების შესაძლებლობა“  
ქართულ-ფრანგული ინვესტიციით, დმანისში მაღალტექნოლოგიური ფერმა გაიხსნა  
ლევან დავითაშვილი ხამანკებისა და მიდიების საწარმოში „მარიკულტურა გეორგია“ მუშაობის პროცესს გაეცნო



### კანონმდებლობა

83 4

მთავრობამ ახალი „ტყითსარგებლობის წესი“ მიიღო  
ახალი „ტყითსარგებლობის წესით“, მოსახლეობისთვის არამერქნული ტყის პროდუქტებით, როგორცაა, ასკილი, მაცვალი, ჟოლო და სხვა, სარგებლობა არ იკრძალება  
საქართველოს მთავრობამ აკაკულტურის ნებართვის გაცემის წესისა და პირობების თაობაზე დადგენილება დაამტკიცა

### გაჩემოს დახვვა

83 5

გარემოს ეროვნული სააგენტოს სპეციალისტების მიერ განხორციელებული ქაფშიას მარაგების კვლევა ხმელთაშუა ზღვის თევზჭერის გენერალურმა კომისიამ აღიარა  
საქართველოს ეროვნული სატყეო პროგრამის ფარგლებში, ქუთაისში სამუშაო ჯგუფის შეხვედრა გაიმართა

### წარმატების ისტორიები

83 6

სასოფლო-სამეურნეო კოოპერატივი „გვესოს ფერმა“ ცაგერის მუნიციპალიტეტის სოფელ გვესოში საქმიანობს. მათი წარმოებული ყველი ერთ-ერთი მოთხოვნადი პროდუქტია

სოფელ თორტიზაში ახალი სამაცივრო მეურნეობა გაიხსნა

ქვემო სამგორის სარწყავი სისტემის მარჯვენა მაგისტრალური არხის რეაბილიტაცია მიმდინარეობს

ოზურგეთის მუნიციპალიტეტში სადრენაჟე სისტემა წესრიგდება

სარემონტო სამუშაოები შიდა ქართლში ტირიფონის სარწყავ სისტემაზე დასრულდა

### ინტერვიუ

83 7

განახლებული ექსტენცია ფერმერების სამსახურში



### ძარბაზის ღვინო

83 8

ლევან დავითაშვილი: „ჩვენი მიზანია, მიმდინარე წლიდან, პრიორიტეტი გახდეს ყურძნის ხარისხი და არა რაოდენობა“  
პანდემიის მიუხედავად, ქართული ღვინის ექსპორტის ზრდის ტენდენცია შენარჩუნებულია  
ვენახების კადასტრის ამონაწერის გარეშე ფერმერი 2021 წლის რთველის დროს ყურძენს საწარმოში ვერ ჩააბარებს



### ვაზის ჰიშები

83 9

ძელშავი; თავკვერი; სხილათუბანი; კუნდა



### დახული ტერიტორიები

83 10-11



თბილისის ეროვნული პარკი  
მტირალას ეროვნული პარკი  
მაჭახელას ეროვნული პარკი  
ყაზბეგის ეროვნული პარკი  
ჯავახეთის ეროვნული პარკი

### თაბახაშუს აბრთქვეთლობა

83 12-13



### სასარგებლო რჩევა

83 14-15

სარეველა მცენარეების გამოყენება შინაური ცხოველების და ფრინველების საკვებად

### აბრარული ოლიმპიადა

83 16





# საქართველოს პრემიერ-მინისტრი ირაკლი ღარიბაშვილი, ქართული დელეგაციის წევრებთან ერთად, სამუშაო ვიზიტით, ესპანეთის სამეფოში იმყოფებოდა



## საქართველოს პრემიერ-მინისტრი, ესპანეთის სამეფოში ვიზიტის ფარგლებში, ზეთისხილის საერთაშორისო საბჭოს აღმასრულებელ დირექტორს აბდელატიფ გედირას შეხვდა.

შეხვედრისას ყურადღება დაეთმო საქართველოში ზეთისხილის გაშენების, ზეთუნის ზეთის წარმოების კუთხით მიღწეულ შედეგებს და სამომავლო პერსპექტივებს.

აღინიშნა, რომ ზეთისხილი საქართველოსთვის ახალი აგრარული კულტურაა, მაგრამ მას დიდი პოტენციალი აქვს წარმოებისა და შემდგომი ექსპორტის კუთხით, რისი ხელშეწყობაც თანმიმდევრულად ხორციელდება.

პრემიერ-მინისტრმა აღნიშნა, რომ ქვეყანა მზად არის ზეთუნის ზეთის გამოხდის და წარმოების კიდევ უფრო განსავითარებლად. სახელმწიფო პროექტების მხარდაჭერით და თანამედროვე ბაზრის პრინციპების დაცვით, საქართველოში გაშენებულია ასობით ჰექტარი სხვადასხვა მრავალწლიანი კულტურა, მათ შორის

ზეთისხილის ბადები და ინარმოება ადგილობრივი ზეთუნის ზეთი.

შეხვედრისას ყურადღება დაეთმო ზეთისხილის საერთაშორისო საბჭოს ფარგლებში თანამშრომლობის შემდგომ გაძლიერებას წევრ სახელმწიფოებს შორის, რაც ხელს შეუწყობს ზეთისხილსა და ზეთუნის ზეთის წარმოების შემდგომ განვითარებას.

შეხვედრას ესწრებოდა ზეთისხილის საერთაშორისო საბჭოს ხელმძღვანელი საქართველოს პრეზიდენტობის პერიოდში გიორგი სვანიძე.

საქართველო 2019 წლიდან ზეთისხილის საერთაშორისო საბჭოს წევრია, ხოლო 2020 წლის განმავლობაში, საბჭოს თავმჯდომარე ქვეყანა იყო. მანდატი კიდევ ერთი წლით გახანგრძლივდა და საქართველო ზეთისხილის საერთაშორისო საბჭოს თავმჯდომარე 2021 წლის განმავლობაშიც იქნება.

საბჭოს წევრების შეთანხმების საფუძველზე, საბჭოს 114-ე სესია და მრჩეველთა კომიტეტის 57-ე სხდომა თბილისში გაიმართება. საქართველოს დედაქალაქი ამ ღონისძიებებს 24-26 ნოემბერს უმასპინძლებს



## მადრიდში, ევროპის კრესტიანულ ბიზნესსკოლაში (მადრიდის IE უნივერსიტეტი) კრეზენტაცია „საქართველო - ღვინის აკვანი“ გაიმართა

ღონისძიებაზე, რომელსაც დიპლომატიური კორპუსის, მთავრობის, ბიზნესსწრეების წარმომადგენლები და სტუდენტები ესწრებოდნენ, ქართული ღვინის ისტორიაზე ისაუბრეს.

საქართველოს გარემოს დაცვისა და სოფლის მეურნეობის მინისტრმა, ლევან დავითაშვილმა, სიტყვით გამოსვლისას, ყურადღება ქართული ღვინის ისტორიით მსოფლიოში ერთ-ერთი ყველაზე მაღალრეიტინგული ბიზნესსკოლის დაინტერესების მნიშვნელობაზე გაამახვილა და აღნიშნა, რომ ეს კიდევ ერთი მნიშვნელოვანი ხელშეწყობი ფაქტორი იქნება ქართული ღვინის პოპულარიზაციის გაზრდის და მის შესახებ ცნობადობის ამაღლების საქმეში.

**„მისასალმებელია, რომ მადრიდის ერთ-ერთი წამყვანი უნივერსიტეტი, მსოფლიოში ერთ-ერთი ყველაზე მაღალრეიტინგული ბიზნესსკოლა, სადაც ქართველებიც სწავლობენ, დაინტერესდა ქართული ღვინის წარმატების ისტორიით და შექმნა case study ქართულ ღვინოზე. ეს ფაქტი ხელს შეგვიწყობს ქართული ღვინის პოპულარიზაციაში, ქართული ღვინის შესახებ ცნობადობის ამაღლებაში, რამდენადაც ამ უნივერსიტეტში სწავლობენ ბიზნესით დაინტერესებული სტუდენტები მთელი მსოფლიოდან“, - განაცხადა ლევან დავითაშვილმა.**

მინისტრმა ისაუბრა იმ არაერთი მნიშვნელოვანი ნაბიჯის შესახებ, რომლის გადადგმა ღვინის ინდუსტრიაში უახლოეს მომავალში იგეგმება. მისი განმარტებით, გარდა იმისა, რომ საქართველო ღვინის სამშობლოა და ღვინის წარმოების განსაკუთრებული მეთოდები გააჩნია, საჭიროა მეტი კომერციალიზაცია და გრძელვადიან გეგმაში, აქცენტი სწორედ ღვინის პოპულარიზაციაზე და ექსპორტის ზრდაზე გაკეთდეს.

ლევან დავითაშვილმა საერთაშორისო ტურიზმის გამოფენის შესახებაც ისაუბრა, რომელშიც საქართველო პარტნიორი ქვეყნის სტატუსით მონაწილეობს. მინისტრმა ტურიზმის ინდუსტრიაში გამოკვეთილ ახალ ტენდენციებზე გაამახვილა ყურადღება.

„საქართველოსთვის ტურიზმის სექტორი ყოველთვის გამორჩეულად მნიშვნელოვანი იყო. სამწუხაროდ, პანდემიამ მნიშვნელოვნად შეამცირა ტურისტული

ნაკადები მთელს მსოფლიოში და დიდი გამოწვევების წინაშე დააყენა ტურისტული ინდუსტრია. თუმცა, უკვე გაზრდილია აქტივობა და მსოფლიო ნელ-ნელა უბრუნდება პანდემიამდელ მდგომარეობას. ახალი ტენდენციები, რომლებიც თვალსაჩინოა, არის მეტი ინტერესი ეკოტურიზმის, აგრო და ღვინის ტურიზმის მიმართულებებით, რაშიც საქართველოს განსაკუთრებული უპირატესობები გააჩნია“, - განაცხადა ლევან დავითაშვილმა.

პრეზენტაციას „საქართველო - ღვინის აკვანი“ საქართველოს ეკონომიკისა და მდგრადი განვითარების მინისტრი ნათია თურნავა, პარლამენტის დარგობრივი ეკონომიკისა და ეკონომიკური პოლიტიკის კომიტეტის თავმჯდომარე დავით სონდულაშვილი, საქართველოს საგანგებო და სრულუფლებიანი ელჩი ესპანეთის სამეფოში ილია გიორგაძე და საპარტნიორო ფონდის აღმასრულებელი დირექტორი დავით საგანელიძე დაესწრნენ.





### ირაკლი ღარიბაშვილი: „შეღავათიანი აგროკრედიტის პროგრამამ მრავალ ნარმოებას მისცა ზრდისა და განვითარების შესაძლებლობა“



**საქართველოს პრემიერ-მინისტრი ირაკლი ღარიბაშვილი, სოფლის მეურნეობისა და გარემოს დაცვის მინისტრ ლევან დავითაშვილთან ერთად ვაკიჯვრის საკალმახე მეურნეობაში იმყოფებოდა, რომელიც შეღავათიანი აგროკრედიტით სარგებლობს.**

როგორც ირაკლი ღარიბაშვილმა აღნიშნა, ბოლო წლებში შეღავათიანი აგროკრედიტის პროგრამამ ვაკიჯვრის საკალმახე მეურნეობას, ისევე როგორც მრავალ სხვა ნარმოებას, ზრდისა და განვითარების განსაკუთრებული შესაძლებლობა მისცა.

ვაკიჯვრის საკალმახე მეურნეობა შეღავათიანი აგროკრედიტის პროგრამის ფარგლებში, 1 400 000 ლარით დაფინანსდა. შედეგად, დღეს იგი საქართველოში ყვე-

ლაზე მსხვილი მიმწოდებელია და ბაზრის 10% უკავია. მეურნეობაში 50 ადამიანია დასაქმებული.

საკალმახე მეურნეობაში პრემიერ-მინისტრთან ერთად მთავრობის ადმინისტრაციის რეგიონებთან ურთიერთობის დეპარტამენტის უფროსი ლერი ბარნაბიშვილი, გურიის სახელმწიფო რწმუნებული, გიორგი სახოკია, პარლამენტის რეგიონული პოლიტიკისა და თვითმმართველობის კომიტეტის თავმჯდომარე სობარ სუბარი და ოზურგეთის, ლანჩხუთისა და ჩოხატაურის მაჟორიტარი დეპუტატი ვასილ ჩიგოგიძე იმყოფებოდა.

### ქართულ-ფრანგული ინვესტიციით, დმანისში გაღალტეჟნოლოგიური ფერმა გაიხსნა



გარემოს დაცვისა და სოფლის მეურნეობის მინისტრი ლევან დავითაშვილი, საქართველოში საფრანგეთის ელჩთან, დიეგო კოლასთან და ქვემო ქართლის სახელმწიფო რწმუნებულთან, შოთა რეხვიაშვილთან ერთად, შპს „დმანისის მეცხოველეობის“ ფრანგულ-ქართული ფერმის გახსნის ღონისძიებას დაესწრო.

„ამ პროექტის მომზადება მრავალი წლის განმავლობაში მიმდინარეობდა. ინვესტო-

რებთან ერთად, ჩვენი სამინისტრო პირველივე დღიდან იყო პროცესში ჩართული. საფრანგეთის სოფლის მეურნეობის და ფინანსთა სამინისტროებთან მჭიდრო თანამშრომლობით პროექტი შედგა. საფრანგეთის ფინანსთა სამინისტრომ, ჩვენი თხოვნით, საქართველოში მსხვილფეხა რქოსანი პირუტყვის ნარმოების და ბაზრის დეტალური კვლევა დააფინანსა. ამ კვლევის ჩატარების შემდგომ, მაღალი დონის პროფესიონალები

ჩაერთვნენ პროექტირებაში და დღეს უკვე გვაქვს ახალი ჯიშის პირველი ლოტი. ეს არის ფრანგული, სალერსის ჯიში, რომელიც საქართველოში შემოვიდა, რომელიც მთის ცივ კლიმატს კარგად ეგუება და დმანისისთვის იდეალურია.

დმანისში გახსნილ ახალ ფერმაში გამოყენებულია ტექნოლოგიური სიახლეები, მიღწევები და ფრანგული გამოცდილება. ეს პროექტი მეხორცული მიმართულებით სწრაფად განვითარებას შეუწყობს ხელს. ვფიქრობ, რომ ეს მეურნეობა შეძლებს როგორც ადგილობრივი, ასევე არაადგილობრივი ბაზრის ხარისხიანი ხორციით მომარაგებას“, - განაცხადა ლევან დავითაშვილმა.

„ვფიქრობ, საქართველოს სოფლის მეურნეობას დიდი პოტენციალი აქვს. ჩვენ გვსურს, მოვიზიდოთ ფრანგი ინვესტორები, რათა მათ, ინვესტიციების განხორციელებით, მონაწილეობა მიიღონ ქართული სოფლის მეურნეობის განვითარებაში“, - განაცხადა საქართველოში საფრანგეთის

ელჩმა, დიეგო კოლამ.

შპს „დმანისის მეცხოველეობა“ ქართულ-ფრანგული ინვესტიციით შექმნილი თანამედროვე სტანდარტებით აღჭურვილი ფერმაა. ფერმის მოსაწყობად ჯამური ინვესტიცია 10 მილიონი ლარია, მათ შორის, 6 მლნ ლარი შეღავათიანი აგროკრედიტია. ფერმა გათვლილია მეხორცული ჯიშის სადედე საქონელზე. დღეისათვის, ფერმაში სალერსის ჯიშის 130 სული პირუტყვია, რომლებიც საფრანგეთიდან ჩამოიყვანეს. ფერმა სრული ციკლის ნარმოებისათვის პირუტყვის საკვებად აწარმოებს.

დმანისში, სოფელ ზემო ყარაბულახში, ახალი ფერმის გახსნის ღონისძიებას ესწრებოდნენ სოფლის განვითარების სააგენტოს ხელმძღვანელი ილია თამარაშვილი, კომპანიის ქართველი ინვესტორი არჩილ გორგაძე, კომპანიის ფრანგი დამფუძნებელი ჟაკ ფლური, რომელსაც საქართველოში აგრო-ინდუსტრიული მიმართულებით საქმიანობის 25 წლიანი გამოცდილება აქვს.

### ლევან დავითაშვილი ხამანწკებისა და მიდიების სანარმოში „მარიკულტურა გეორგია“ მუშაობის პროცესს გაეცნო



**გარემოს დაცვისა და სოფლის მეურნეობის მინისტრი ლევან დავითაშვილი, სოფლის განვითარების სააგენტოს დირექტორთან, ილია თამარაშვილთან ერთად, ხამანწკებისა და მიდიების მწარმოებელ სანარმოში „მარიკულტურა გეორგია“ მუშაობის პროცესს გაეცნო.**

კომპანია „მარიკულტურა გეორგია“ ორ ობიექტს - აჭარაში საზღვაო ფერმას და გადამამუშავებელ სანარმოს და თბილისში შოკური მეთოდით გაყინვის სანარმოს

აერთიანებს. საზღვაო ფერმისა და გადამამუშავებელი სანარმოს მოსაწყობად, კომპანიამ შეღავათიანი აგროკრედიტით ისარგებლა. სახელმწიფოს დაფინანსებას 470 000 ლარი შეადგინა.

„საქართველოს დიდი პოტენციალი აქვს როგორც აკვაკულტურის, ისე მარიკულტურის განვითარების კუთხით. ამ პოტენციალს მაქსიმალური ათვისება სჭირდება, რისთვისაც, 2020 წელს, სახელმწიფომ მნიშვნელოვანი ნაბიჯები გადადგა. შემუშავდა კანონმდებლობა, რომელიც უკვე ძალაში შევიდა და რაც ხელს შეუწყობს ქვეყანაში აღნიშნული მიმართულების განვითარებას. კომპანიამ

„მარიკულტურა გეორგია“ პირველი ნაბიჯები გადადგა და წარმატების მაგალითი პრაქტიკაში უკვე გაჩნდა. იმისათვის, რომ კიდევ მეტი იყოს ასეთი წარმატებული ნარმოება, სახელმწიფოს მხარდაჭერა და ხელშეწყობა უნდა გაგრძელდეს. ისევე როგორც სოფლის მეურნეობის სხვა დარგებში, აკვაკულტურის და მარიკულტურის განვითარების მიმართულებით, ჩვენ გვექნება კომპლექსური მიდგომა, რაც მიწოდების ჯაჭვის ყველა რგოლის მხარდაჭერას ითვალისწინებს და გულისხმობს როგორც პირველადი, ასევე შემნახველი, გადამამუშავებელი ნარმოების განვითარებას, ინფრასტრუქტურის შექმნას და, რა თქმა უნდა, ცოდნის გაზიარებას. სახელმწიფო აქტიურად გააგრძელებს კერძო ინიციატივების მხარდაჭერას, რადგან კერძო სექტორთან მჭიდრო თანამშრომლობით შევძლებთ საქართველოში როგორც აკვაკულტურის, ისე მარიკულტურის სწრაფ განვითარებას“, - აღნიშნა ლევან დავითაშვილმა.

2020 წელს, შავ ზღვაში, სოფელ კვარიათთან, ფუნქციონირება დაიწყო კომპანიის „მარიკულტურა გეორგია“ წყალქვეშა ზღვის ფერმა, სადაც ზღვის

პროდუქტების კულტივირება და მოყვანა ხორციელდება. ძირითადი აქცენტი კეთდება შავი ზღვის მიდიებზე (mutilus galaprovinciale) და ხამანწკებზე (oyster grasotera gigas). კომპანიის წყალქვეშა საზღვაო ფერმა 70 ჰა ზღვის აკვატორიას მოიცავს. მისი წარმადობა, სეზონზე, 30 ტონა მიდიას და 10-15 ტონა ხამანწკას შეადგენს. მიდიის ზრდასრულ ასაკამდე გაზრდას 2 წელი, ხოლო ხამანწკის - 4 წელი სჭირდება. წარმოებული პროდუქციის ცოცხალი სახით რეალიზება მაისიდან ოქტომბრამდე გრძელდება, ხოლო წლის დანარჩენ პერიოდში, კომპანია მომხმარებლებს შოკური მეთოდით გაყინულ პროდუქციას სთავაზობს. „მარიკულტურა გეორგიას“ პროდუქციის რეალიზება ადგილობრივ ბაზარზე ხდება. იგეგმება პროდუქციის გატანა ექსპორტზე; შემოთავაზება მიღებულია აზერბაიჯანიდან, უკრაინიდან, რუსეთიდან, ჰონ-კონგიდან და კანადიდან.

მიდიებისა და ხამანწკების ნარმოების გაზრდის მიზნით, სახელმწიფო პროგრამების მხარდაჭერით, კომპანია სპეციალური გემის შეძენას გეგმავს.





# მთავრობამ ახალი „ტყითსარგებლობის წესი“ მიიღო



მთავრობის სხდომაზე ახალი „ტყითსარგებლობის წესი“ მიიღეს. აღნიშნული კანონქვემდებარე აქტი სრულ შესაბამისობაშია 2020 წლის მაისში საქართველოს პარლამენტის მიერ დამტკიცებულ ახალი „ტყის კოდექსით“ დადგენილ ტყის მდგრადი მართვის პრინციპებთან. ახალი „ტყითსარგებლობის წესი“ ადგენს ტყით

მდგრადი მართვისა და სარგებლობის სამართლებრივ მექანიზმებს, რაც უზრუნველყოფს ჩვენი ტყეების რესურსებით მდგრად სარგებლობას ტყის ეკოლოგიური ღირებულებებისა და მახასიათებლების გაუმჯობესების, დაცვისა და შენარჩუნების პირობებში. მოსახლეობისთვის, საჯარო

და ბიზნეს სექტორისთვის გაუმჯობესდება ხელმისაწვდომობა ტყის რესურსებზე - როგორც მერქნული (სამასალე, შეშა), ისე არამერქნული და, ასევე, ხეტყის ნარჩენის სახით, რომელიც აქტიურად გამოიყენება ალტერნატიული და ეკოლოგიური ენერჯის წყაროების საწარმოებლად (ბრიკეტები, პელეტები) და მნიშვნელოვანი როლია ტყეზე ზეწოლის შემცირებისთვის. გარდა ამისა, ტყის რესურსებზე წვდომა დაეფუძნება სრულიად ღია და გამჭვირვალე პროცესს - სამშუ და სამასალე მერქანის დამზადებას მხოლოდ ტყის მართვის ორგანოები უზრუნველყოფენ, შესაბამისი წესით დაახარისხებენ და განათავსებენ დასაწყობების ადგილებზე, ე.წ. „საქმიანი ეზოებში, რომლებიც საქართველოს ყველა მუნიციპალიტეტში იფუნქციონირებს. ტყის რესურსების რეალიზაცია მოხდება როგორც აუქციონის წესით (ძირითადად, მაღალი ხარისხის, ე.წ., სამასალე მერქანი), ისე პირდაპირი მიყიდვის გზით (შეშა და ხე-ტყის ნარჩენი).

განსაკუთრებით აღსანიშნავია „ტყითსარგებლობის წესით“ დადგენილი სპეციალური ტყითსარგებლობის სახეები - ტყის არამერქნული რესურსების, მერ-

ქნიანი მცენარეების პროდუქტებისა და ხის მეორეხარისხოვანი მასალების დამზადება. ახალი „ტყითსარგებლობის წესის“ მიღებამდე, ასეთი რესურსებით სარგებლობა კომერციული მიზნებისთვის აკრძალული იყო. ახალმა კანონმა და წესმა, ბაზარზე არსებული მოთხოვნის გათვალისწინებით, შესაძლებელი გახადა ასეთი რესურსის კომერციალიზაცია; ასევე, საკურორტო, რეკრეაციული, სპორტული და სხვა კულტურულ-გამაჯანსაღებელი მიზნებით ტყითსარგებლობა, რაც კიდევ უფრო გაზრდის ჩვენი ქვეყნის და მისი უნიკალური ველური ბუნების ეკოტურისტულ პოტენციალს და შესაძლებელს გახდის, რომ სარეკრეაციო-ტურისტული საქმიანობები განხორციელდეს არა მხოლოდ დაცული ტერიტორიების ფარგლებში, არამედ საქართველოს ტყის ყველა ნაწილში. მთავრობის მიერ მიღებული ახალი „ტყითსარგებლობის წესი“ პრაქტიკაში ამკვიდრებს ტყის კოდექსით დადგენილ პრინციპებს და ჩვენ მოქალაქეებს შესაძლებლობას აძლევს, ტყის რესურსებით მდგრადად ისარგებლონ მრავალფუნქციური მიმართულებით.

## ახალი „ტყითსარგებლობის წესით“

### პირადი მოხარებისთვის არამერქნული რესურსით

#### სარგებლობა მოსახლეობისთვის დაშვებულია



გარემოს დაცვისა და სოფლის მეურნეობის სამინისტრო განმარტავს, რომ, ახალი „ტყითსარგებლობის წესით“, მოსახლეობისთვის არამერქნული ტყის პროდუქტებით, როგორცაა, ასკილი, მაყვალი, ჟოლო და სხვა, სარგებლობა დაშვებულია. ახალი რეგულაცია პირადი მოხმარებისთვის არამერქნული რესურსით სარგებლობას არ კრძალავს.

დამატებით, კერძო სექტორის მოთხოვნის საფუძველზე, შესაძლებელი გახდა ასეთი რესურსით კომერციული საქმიანობაც, რაც, ახალი რეგულაციის მიღებამდე, აკრძალული იყო.

შესაბამისად, ქვეყანაში არ არსებობდა არამერქნული რესურსის მოპოვების ლეგალური გზა, რის გამოც, დაინტერესებულ პირებს შესაძლებლობა არ ჰქონდათ კანონიერი ბიზნესი ეწარმოებინათ, განეხორციელებინათ რეალიზაცია, მათ შორის, ექსპორტი, რაც დამატებითი ეკონომიკური სარგებლის მომტანია ქვეყნის ეკონომიკისთვის.

ახალი „ტყითსარგებლობის წესით“, კომერციული მიზნით ტყის არამერქნული რესურსებით სარგებლობის უფლება გაიცემა იურიდიულ პირებზე. აღნიშნული პირები წარადგენენ განცხადებას და სათანადო დოკუმენტაციას ტყის მართვის ორგანოში, რის შემდეგაც, განსაზღვრულ ტერიტორიაზე კონკრეტული რესურსის მოპოვების უფლებას მიიღებენ ერთი წლის ვადით.

რესურსის მოპოვების უფლების მქონე პირი ვალდებულია წლის ბოლოს წარადგინოს ანგარიში მოპოვებული რესურსის შესახებ და გადაიხადოს ბუნებრივი რესურსით სარგებლობის მოსაკრებლების შესახებ კანონით განსაზღვრული მოსაკრებელი.

აღსანიშნავია, რომ საქართველოს მთავრობამ ახალი „ტყითსარგებლობის წესი“ მიიღო. აღნიშნული კანონქვემდებარე აქტი სრულ შესაბამისობაშია 2020 წლის მაისში საქართველოს პარლამენტის მიერ დამტკიცებული ახალი „ტყის კოდექსით“ დადგენილ ტყის მდგრადი მართვის პრინციპებთან.

ახალი „ტყითსარგებლობის წესი“ ადგენს ტყით მდგრადი მართვისა და სარგებლობის სამართლებრივ მექანიზმებს, რაც უზრუნველყოფს ჩვენი ტყეების რესურსებით მდგრად სარგებლობას ტყის ეკოლოგიური ღირებულებებისა და მახასიათებლების გაუმჯობესების, დაცვისა და შენარჩუნების პირობებში.



## მთავრობამ აკვაკულტურის ნებადართვის გახების წესისა და პირობების თაობაზე დადგინდება რეგულაცია

დადგენილების პროექტი გარემოს დაცვისა და სოფლის მეურნეობის სამინისტროს გარემოს ეროვნულ სააგენტოში მომზადდა და მისი მიზანია, აკვაკულტურის სექტორში წარმოებით დაინტერესებულ პირთათვის იმ დოკუმენტების ნუსხისა და ინფორმაციის განსაზღვრა, რომელიც აუცილებელია აკვაკულტურის ნებადართვის გასაცემად.

აღნიშნული დადგენილება უზრუნველყოფს საქართველოს შავი ზღვის კონტინენტური შეღვის, ტერიტორიული ზღვის და განსაკუთრებული ეკონომიკური ზონისა და შიდა წყალსატევების (ტბები, წყალსაცავები, ტბორები, მდინარეები, ნაკადულები, არხები და სხვა წყლის პროდუქტების მოშენებისთვის ვარგისი წყალსატევები) აკვაკულტურის მიზნებისათვის სარგებლობის რეგულირებას და მათ რაციონალურ და ეფექტიან გამოყენებას,

წყლის ორგანიზმების (თევზი, წყლის მცენარეები და სხვა) მოშენებას (კულტივირება, გამოზრდა, გამრავლება) აკვაკულტურის კონსტრუქციების გამოყენებით.

დადგენილება ითვალისწინებს აკვაკულტურის ნებადართვის გაცემის პროცედურებსა და ვადებს. აკვაკულტურის ნებადართვის გაცემა შესაძლებელი იქნება 20 წლამდე ვადით, განახლების შემდგომი შესაძლებლობით.

დადგენილების თანახმად, აკვაკულტურის ნებადართვა გაიცემა აუქციონის წესით, გარდა კერძო საკუთრების ან სახელმწიფო საკუთრების მიწაზე აკვაკულტურის წარმოების შემთხვევისა, რომელზედაც, სახელმწიფო ქონების ეროვნული სააგენტოს მიერ დაინტერესებულ პირთან იჯარის ხელშეკრულების გაფორმების შემდეგ, სსიპ გარემოს ეროვნული სააგენტოს მიერ აკვაკულტურის ნებადართვა გაიცემა პირდაპირი წესით.

დადგენილება განსაზღვრავს აკვაკულტურის ნებადართვის მფლობელის სანებადართო პირობებს, რომელიც უზრუნველყოფს აკვაკულტურის დარგის მდგრად განვითარებას, გარემოს დაცვასა და ბიომრავალფეროვნე-

ბის შენარჩუნებას, ყოველივე ეს კი ხელს შეუწყობს ქვეყანაში შემოსავლების ზრდას, სამუშაო ადგილების შექმნას და, შესაბამისად, სოციალურ-ეკონომიკური განვითარების ხელშეწყობას.

აკვაკულტურის ნებადართვას არ საჭიროებს მცირე ზომის (საოჯახო მეურნეობები 50 მ3 მოცულობის) აკვაკულტურის წარმოების განხორციელება.

რაც შეეხება აკვაკულტურის კონსტრუქციების გარეშე ტბებსა და სხვა წყალსატევებზე ბუნებრივი საკვების ხარჯზე აკვაკულტურის მეურნეობის წარმოების მიზნით ნებადართვის გაცემას, აღნიშნული მოწესრიგდება ექსტენსიური აკვაკულტურის ნებადართვის გაცემის შესახებ ცალკე დადგენილებით.

აღსანიშნავია, რომ მზარდია აკვაკულტურის როლი ქვეყნის სასურსათო უსაფრთხოების უზრუნველყოფისა და შემოსავლების ზრდის თვალსაზრისით. ამიტომ, მნიშვნელოვანია დარგში ინვესტიციების განხორციელება, ადგილობრივ და უცხოელ მწარმეთა დაინტერესება აღნიშნული მიმართულებით ქვეყნის პოტენციალით.





# გარემოს ეროვნული სააგენტოს სპეციალისტების მიერ განხორციელებული ქაფშიას მარაგების კვლევა ხმელთაშუა ზღვის თევზჭერის გენერალურმა კომისიამ აღიარა



**ბოლო წლებში, საქართველოში, შავი ზღვის თევზის მოსაპოვებელი მარაგების დადგენის კვლევები მნიშვნელოვნად გაუმჯობესდა. აღნიშნული კვლევების და არსებული რესურსების შეფასების მიმართულებით გარემოს ეროვნული სააგენტოს მეთვებობის, აკვაკულტურის და წყლის ბიომრავალფეროვნების დეპარტამენტი აქტიურად მუშაობს.**

რომელიც მნიშვნელოვანი წინგადადგმული ნაბიჯია რეგიონში რესურსის რაციონალური მენეჯმენტისთვის, რომლის საფუძველზე დადგინდება ინფორმაცია შავი ზღვის აღნიშნული სახეობების პოპულაციის, მათი გავრცელების და რიცხოვნობის შესახებ.

გარემოს დაცვისა და სოფლის მეურნეობის სამინისტროს გარემოს ეროვნული სააგენტოს, მეთევზეობის, აკვაკულტურის და წყლის ბიომრავალფეროვნების დეპარტამენტის მიერ, მიმდინარე წლის დასაწყისში, საქართველოს შავი ზღვის სანაპიროს ტერიტორიულ წყლებში, ქაფშიას მარაგების აკუსტიკური კვლევა განხორციელდა.

კვლევისას, საერთაშორისო ექსპერტების უშუალო ჩართულობით და ხმელთაშუა ზღვის თევზჭერის გენერალური

კომისიის მეთოდოლოგიური ზედამხედველობით, სააგენტოს სპეციალისტების მიერ ქაფშიის შეჯგუფებების ფიქსირება და ზუსტი რაოდენობის აღრიცხვა განხორციელდა. ამავდროულად, წარმოებული იქნა ზღვის ჰიდროლოგიური მაჩვენებლების შესწავლა. ასევე, აღებული იქნა თევზის სინჯები და შეფასდა ქაფშიას პოპულაციის ასაკობრივი და ზომა-წონითი მაჩვენებლები.

მარაგების შეფასება მათემატიკური მოდელირებით, სარენაო პროცესისა და თევზის პოპულაციური სტრუქტურის შესწავლის საფუძველზე, სააგენტოს ბალანსზე არსებული მალაქტექნოლოგიური სპეციალიზირებული სამეცნიერო-კვლევითი ექსპანდერით განხორციელდა.

თანამედროვე მეთოდოლოგიისა და აღჭურვილობის გამოყენებით, გარემოს

ეროვნულ სააგენტოს საშუალება მიეცა მარაგი ევროკავშირის სტანდარტების და ხმელთაშუა ზღვის კომისიის მოთხოვნების შესაბამისად განესაზღვრა.

მნიშვნელოვანია აღინიშნოს, რომ სააგენტოს სპეციალისტების მიერ განხორციელებული კვლევა, პირველად იქნა აღიარებული გაეროს სურსათისა და სოფლის მეურნეობის ორგანიზაციის (FAO) ხმელთაშუა ზღვის თევზჭერის გენერალური კომისიის (GFCM) მიერ.

აღნიშნული კვლევების საფუძველზე, შესაძლებელია შავი ზღვის ძირითადი სარენაო ობიექტების მარაგების სრულყოფილი შეფასება და მდგრადი გამოყენების უზრუნველყოფა, რაც ხელს შეუწყობს ქვეყანაში თევზჭერის დარგის განვითარებას, ეკონომიკის ზრდას და ადგილობრივი მოსახლეობის დასაქმებას.



**საქართველოს ეროვნული სატყეო პროგრამის ფარგლებში, ქუთაისში სამუშაო ჯგუფის შეხვედრა გაიმართა. გარემოს დაცვისა და სოფლის მეურნეობის მინისტრის მოადგილემ, იური ნოზაძემ, საკანონმდებლო ორგანოს, გარემოსდაცვითი არასამთავრობო ორგანიზაციებისა და სამეცნიერო წრეების წარმომადგენლებს ქუთაისის მუხნარში არსებული მდგომარეობა, განხორციელებული და დაგეგმილი ღონისძიებები ადგილზე გააცნო.**

შეხვედრას იმერეთის მხარის რწმუნებული ზვიად შალამბერიძე და ადგილობრივი თვითმმართველობის წარმომადგენლები ესწრებოდნენ.

ქუთაისის მიმდებარედ არსებულ მუხნარში, რომელიც „სალორიის ტყის“ სახელით არის ცნობილი, ენდემური და წითელი ნუსხის სახეობა „იმერული მუხა“ გვხვდება. უკანონო ჭრებმა, წარჩენებით დაბინძურებამ და სხვა მსგავსმა უარყოფითმა ფაქტორებმა, რომლებიც აღნიშნულ ტერიტორიაზე ათწლეულების პრობლემას, ტყის მასივი მნიშვნელოვნად დააზიანა. გარდა ამისა, ტერიტორიაზე

მოიშალა არსებული სადერივაციო არხი, რამაც გამოიწვია ტყის ნაწილობრივი დატბორვა. ყოველივე ზემოაღნიშნულის პარალელურად, მუხნარში გავრცელდა მსოფლიოში მოწყვლადის სტატუსით ცნობილი მავნებელი ხოჭო - მუხის დიდი ხარაბუზა.

„ე.წ. „სალორიის ტყეში“ უნიკალური კორომის სანიტარიული მდგომარეობის გაუმჯობესების მიზნით, სპეციალისტების მიერ შემუშავდა კომპლექსური ღონისძიებების გეგმა, რომელიც სანიტარიულ ჭრებს, მავნებლის მიერ დაზიანებული ხეების კორომიდან გამოტანას, წარჩე-

ნებისაგან განმენდას და ტყის აღდგენას მოიცავს. ეროვნული სატყეო სააგენტო აღნიშნულ ღონისძიებებს 2017 წლიდან ახორციელებს; რა თქმა უნდა, ტყის აღდგენის ღონისძიებები მომავალშიც გაგრძელდება“, - განაცხადა გარემოს დაცვისა და სოფლის მეურნეობის მინისტრის მოადგილემ, იური ნოზაძემ.

„სალორიის ტყეში“, 2018 წელს, 24 ჰა ფართობზე 9500 ცალი იმერული მუხის და ჩვეულებრივი იფნის ნერგი დაირგო. ტყის აღდგენის მასშტაბების გაზრდის მიზნით, 2019 წელს, დამატებით მომზადდა ტყის აღდგენის 2 პროექტი, ჯამში, 20.3 ჰა ფართობზე. აღნიშნული პროექტები ბუნებრივი განახლების ხელშეწყობის ღონისძიებებსაც ითვალისწინებს.

2020 წელს, მოზარდ-აღმონაცენის დასაცავად (ძირითად შემთხვევებში, საძოვრად გაშვებული საქონლისგან), ტერიტორია შეიღობა.

გარემოს დაცვისა და ბუნებრივი რესურსების კომიტეტის თავმჯდომარის, მაია ბითაძის განცხადებით, ქვეყანაში ეკოლოგიური მდგომარეობის გაუმჯობესება „ქართული ოცნების“ ერთ-ერთი მთავარი პრიორიტეტია. ისეთი ღონისძიებების გატარება, რომელიც ფიტოსანიტარიის და შესაბამისი ინფრასტრუქტურის მონესრიგებას ითვალისწინებს, არის კიდევ ერთი წინგადადგმული ნაბიჯი იმისათვის, რომ თითოეულ მუნიციპალიტეტში ცხოვრების ხარისხი გაუმჯობესდეს.

აღსანიშნავია, რომ ეროვნული სატყეო სააგენტოს მიერ, 2021 წელს, 11 ჰა ფართობისათვის მომზადდა ტყის ბუნებრივი განახლების ხელშეწყობით აღდგენის პროექტი. მიმდინარე და დაგეგმილი ღონისძიებების მიზანი ამ უნიკალური კორომის სანიტარიული მდგომარეობის გაუმჯობესება და გაჯანსაღებაა.





სასოფლო-სამეურნეო კოოპერატივი „გვესოს ფერმა“ 5 წევრს აერთიანებს, მათი უმეტესობა ქალია. კოოპერატივი ცაგარის მუნიციპალიტეტის სოფელ გვესოში საქმიანობს და მათი წარმოებული ყველი ერთ-ერთი მოთხოვნადი პროდუქტია



კოოპერაციულ საწარმოში 6 ადგილობრივია დასაქმებული. კოოპერატივის წევრთა საკუთრებაში 200-ზე მეტი თხაა.

„ჩვენი სავიზიტო ბარათი უსახელოურში დაძველებული ყველია, ასევე ყველს პიტნაში, წინაკაში, ნახშირში, ტრადიციულ სვანურ სანელებელში, გირცულში ვაძველებთ. ვწარმოებთ ტრადიციულ ყველსაც. სასოფლო-სამეურნეო კოოპერატივის საქმიანობა სახელმწიფოს დახმარებით უფრო ეფექტიანი გახდა და განვითარების მეტი შესაძლებლობა მოგვცა. სიახლის ძიებით ვცდილობთ წარმოებული პროდუქციის ასორტიმენტის გაფართოებას, კოოპერაციული საქმიანობა კი, რაც თითოეულ წევრზე საქმის გადანაწილებას გულისხმობს, საქმიანობის შედეგზე დადებითად აისახება“, - აცხადებს კოოპერატივის თავმჯდომარე, ნატო ბენდელიანი.

რძის მწარმოებელი სასოფლო-სამეურნეო კოოპერატივების მხარდაჭერის სახელმწიფო პროგრამის ფარგლებში, 2018 წელს, სასოფლო-სამეურნეო კოოპერატივს „გვესოს ფერმა“ რძის მიმღებ-გადამამუშავებელი საწარმოო აღჭურვილობა და თხის საწველი აპარატურა უსასყიდლოდ გადაეცა.

კოოპერატივი პროდუქტის რეალიზებას თბილისის რამდენიმე მაღაზიასა და რესტორანში ახორციელებს. 2020 წლიდან მეხორცული მიმართულებითაც დაიწყო მუშაობა. მათი მიზანი ფერმის გაფართოება და საქონლის ჯიშთა გაუმჯობესებაა.

სოფელ თორტიზაში ახალი სამაცივრო მეურნეობა გაიხსნა



ფერმერი ზურაბ მერებაშვილი გორის მუნიციპალიტეტის სოფელ თორტიზას მკვიდრია. „მეხილეობა ჩვენთვის ტრადიციული დარგია. მნიშვნელოვანია ძველი ბაღების განახლება და ახლის გაშენება. სოფლის განვითარების სააგენტოს დახმარებით, 2016 და 2020 წლებში, 5 ჰექტარზე ვაშლის, ბლისა და მსხლის ახალი ბაღები გავაშენე. პირველად გაშენებული ბაღებიდან მოსავალიც მივიღეთ. საჭირო გახდა სამაცივრო მეურნეობის მოწყობა“, - აცხადებს ზურაბ მერებაშვილი.

რმერმა შეძლო სამაცივრო მეურნეობის მოწყობა რისთვისაც ჯამურად, 380,000 ლარის ინვესტიცია განახორციელა, საიდანაც 300,000 ლარი შეღავათიანი აგროკრედიტია. USAID-ის „სოფლის მეურნეობის პროგრამის“ დახმარებით, ფერმერმა 480 კვადრატულ მეტრ ფართობზე ცივი შენახვის საწყობი მოაწყო.

„სამაცივრო მეურნეობაში 300 ტონა პროდუქციის შენახვაა შესაძლებელი. პროდუქციის რეალიზაცია გათვალისწინებულია ადგილობრივი ბაზრისათვის. ჩვენ შევძელით მეურნეობაში მუდმივად 5, სეზონურად კი, 20-მდე ადგილობრივის დასაქმება. მნიშვნელოვანია აღინიშნოს, რომ სამაცივრო მეურნეობით 80-მდე მცირე ფერმერი ისარგებლებს. სოფლის განვითარების სააგენტოსა და USAID-ის „სოფლის მეურნეობის პროგრამის“ წვლილი უმნიშვნელოვანესია“, - ამბობს ზურაბ მერებაშვილი.

სოფლის განვითარების სააგენტოს ხელშეწყობითა და USAID-ის „სოფლის მეურნეობის პროგრამის“ დახმარებით, ფერმერმა შეძლო სამაცივრო მეურნეობის მოწყობა, რისთვისაც 380,000 ლარის ინვესტიცია განახორციელა, საიდანაც 300,000 ლარი შეღავათიანი აგროკრედიტია.

ქვემო სამგორის სარწყავი სისტემის მარჯვენა მაგისტრალური არხის რეაბილიტაცია მიმდინარეობს



გარემოს დაცვისა და სოფლის მეურნეობის მინისტრის მოადგილე ოთარ შამუგია შპს „საქართველოს მელიორაციის“ გენერალურ დირექტორთან, დავით ნითლიძესთან, კახეთის ადგილობრივი ხელისუფლების ხელმძღვანელ პირებთან და მსოფლიო ბანკის „ირიგაციისა და მიწის ბაზრის განვითარების პროექტის“ მენეჯერთან ერთად, ქვემო სამგორის სარწყავი სისტემის მარჯვენა მაგისტრალური არხის შიდასამეურნეო ქსელის სარეაბილიტაციო და სამშენებლო სამუშაოებს გაეცნო.

„გამართული სარწყავი ინფრასტრუქტურა არის მნიშვნელოვანი წინაპირობა იმისთვის, რომ ჩვენ უზრუნველყოთ ქვეყანაში სასოფლო-სამეურნეო წარმოების შემდგომი ზრდა. სწორედ ამიტომ ბიუჯეტიდან ყოველწლიურად მნიშვნელოვანი თანხები მიემართება საირიგაციო სისტემების რეაბილიტაციისთვის. ამავდროულად ვთანამშრომლობთ დონორ ორგანიზაციებთან დამატებითი თანხების მოსაზიდად. სწორედ მსოფლიო ბანკის დაფინანსებით ხორციელდება საგარჯოს მუნიციპალიტეტში მასშტაბური პროექტი, რომლის შედეგადც რამდენიმე სოფლის მოსახლეობას ექნება სრულად მოწესრიგებული სარწყავი ინფრასტრუქტურა, რისი საშუალებითაც ისინი შეძლებენ მოიყვანონ მაღალშემოსავლიანი სასოფლო-სამეურნეო კულტურები და მიიღონ მეტი სარგებელი“, - აღნიშნა ოთარ შამუგიამ.

საგარჯოს მუნიციპალიტეტში მიმდინარეობს 26 მლნ ლარის ღირებულების სამუშაოები, რომელიც მარჯვენა მაგისტრალური არხის მეორე რიგის წყალგამანაწილებლების რეაბილიტაციას, დახურული, 128 კმ სიგრძის მილსადენის მოწყობასა და სხვადასხვა ჰიდროტექნიკური ნაგებობების მონტაჟს ითვალისწინებს.

პროექტის განხორციელების შედეგად, ქალაქ საგარჯოს, სოფელ ნინოწმინდის, გიორგიწმინდისა და წყაროსთავის 5000 ჰექტარამდე სასოფლო-სამეურნეო მიწის ფართობზე სარწყავი წყლის მიწოდება გაუმჯობესდება.

საირიგაციო სისტემის შიდა ქსელის მოწესრიგების სამუშაოები 2020 წლის შემოდგომაზე დაიწყო და 2021 წლის ბოლოს დასრულდება.

ოზურგეთის მუნიციპალიტეტში სადრენაჟო სისტემა წესრიგდება



შპს „საქართველოს მელიორაცია“ სამელიორაციო-ინფრასტრუქტურულ სამუშაოებს ქვეყნის მასშტაბით აქტიურად განაგრძობს. ამჯერად სარემონტო-საექსპლუატაციო ღონისძიებები ოზურგეთის მუნიციპალიტეტში, მოლიან-ჩალიანის დამშრობ მასივზე მიმდინარეობს.

რისი კოლექტორები და შემკრები არხები ინჰინდება, ჯამში 12 კილომეტრი.

სამუშაოების შედეგად, არხის გამტარუნარიანობა გაიზრდება, რაც მუნიციპალიტეტში 50 ჰექტარ სასოფლო-სამეურნეო დანიშნულების მიწის ფართობზე სადრენაჟო მომსახურებას ალადგენს.

დამშრობ მასივზე მიმდინარე სამუშაოები, რომელსაც კომპანია საკუთარი ძალებით ახორციელებს მასში დასრულდება.

სოფელ ჭანიეთის, ცხემლისხიდისა და გურიანთას ტერიტორიაზე ხე-მცენარეებისა და ნატანი მასისგან სხვადასხვა კატეგორიის კოლექტორები და შემკრები არხები ინჰინდება, ჯამში 12 კილომეტრი.

სარემონტო სამუშაოები შიდა ქართლში ტირიფონის სარწყავ სისტემაზე დასრულდა



გორის მუნიციპალიტეტში, სოფელ ერგნეთისა და თერგვისის მონაკვეთებზე ხე-ბუჩქნარისა და ნატანი მასისგან მაგისტრალური არხის 6 კილომეტრიანი მონაკვეთი გაიწმინდა.

ექსპლუატაციის პროგრამით განხორციელებული სამუშაოები არხში წყლის შეუფერხებლად გადინებას უზრუნველყოფს, რაც მუნიციპალიტეტში 2500 ჰექტარამდე სასოფლო-სამეურნეო მიწის ფართობზე სარწყავი წყლის მიწოდებას გაუმჯობესებს.

აღდგენილი საირიგაციო სისტემით სოფელ ტირიფონის, მეღვრიკის, ბროწლეთის, ტყვიავის, ფლავის, ფლავისმანის, მეჯვრისხევის, ზერტის, აძვის, ახალუბნისა და ჯარი-აშენის მოსახლეობა ისარგებლებს.





# განახლებული ექსტენცია ფერმერების სამსახურში

გარემოს დაცვისა და სოფლის მეურნეობის სამინისტროს ერთ-ერთი მნიშვნელოვანი პრიორიტეტი ფერმერთა და სოფლად დასახლებულთა უნარებისა და შესაძლებლობების ამაღლებაა, რაც სოფლის მეურნეობის დარგის პროდუქტიულობისა და კონკურენტუნარიანობის გაუმჯობესების საფუძველია.

2013 წლიდან, საქართველოს მასშტაბით, მუნიციპალიტეტებში საინფორმაციო-საკონსულტაციო სამსახურებმა დაიწყეს ფუნქციონირება, მათი საქმიანობის ძირითადი მიზანი აგრარულ სფეროში ფერმერთა ცოდნის ამაღლება და საკონსულტაციო მომსახურების განვითარება, როგორც დარგობრივი მიმართულებით, ასევე სამინისტროს მიერ განხორციელებულ პროექტებთან და პროგრამებთან დაკავშირებით ინფორმაციის მიწოდების კუთხით.

დღეისათვის, სასოფლო-სამეურნეო ექსტენცია, მთელი ქვეყნის მასშტაბით, სოფლის განვითარების სააგენტოს 9 რეგიონული სამსახურისა და 45 საინფორმაციო-საკონსულტაციო მუნიციპალური ცენტრის საშუალებით ხორციელდება.

ისევე როგორც სხვა სფეროში, ექსტენციის მიმართულებითაც, პანდემიამ ახალი გამოწვევები გააჩინა, მიდგომა არსებული რეალობის გათვალისწინებით ფერმერების საჭიროებებზე მეტად მორგებული გახდა, განახლებული ექსტენცია ხორციელდება კომუნიკაციის სხვადასხვა ფორმის საშუალებებით.



## ექსტენციის მიმართულებით დაგეგმილი სიახლეების შესახებ სოფლის განვითარების სააგენტოს რეგიონებთან ურთიერთობის დეპარტამენტის უფროსი ლაშა შალამბერიძე საუბრობს.

### რას გულისხმობს განახლებული ექსტენცია?

- განახლებული ექსტენციის ძირითადი მიმართულებები მოიცავს დარგობრივი ცოდნის გაზიარებას და აგრარული მიმართულებით ინფორმაციაზე ხელმისაწვდომობის ზრდას.

ჩვენთვის ყველაზე მნიშვნელოვანია, ფერმერებისათვის განათლების დროულად და ეფექტიანად მიწოდება. ეს ხელს შეუწყობს მათი მეურნეობების განვითარებას და მეტი დოვლათის შექმნას. მნიშვნელოვანია, ფერმერებს დროულად მივანოდოთ საჭირო ინფორმაცია, რათა ისინი ნაბიჯ-ნაბიჯ აყვანენ სიახლეებს, დანერგონ უახლესი ტექნოლოგიები და მიდგომები, თუ როგორ მოუარონ მეურნეობებს სხვადასხვა დარგობრივი მიმართულებით. ვინცებთ ე.წ. TOT ტიპის ტრენინგების ჩატარებას, რათა ჩვენი თანამშრომლები გადამზადდნენ არა მარტო კონკრეტული დარგობრივი მიმართულებებით. ფერმერებისათვის სასწავლო კურსები შეიქმნება სხვადასხვა თემატიკით.

ასევე მნიშვნელოვანია გაიზარდოს ფერმერთა ჩართულობა სხვადასხვა სახელმწიფო პროგრამებში.

ჩვენთვის უმთავრესია, ოპერატიულად და ეფექტიანად შევძლოთ, მოვაგვაროთ ფერმერთა პრობლემები და დავხმაროთ გამომწვევების დაძლევაში. ჩვენი მიზანია, ადგილზე, ველზე მოხდეს ფერმერებისათვის სრულყოფილი კონსულტაციის განვითარება, რაც მას მეურნეობის განვითარებაში დაეხმარება.

### რა კონკრეტული ნაბიჯებია გათვალისწინებული ამ მიმართულებით?

- აღსანიშნავია, რომ განახლებული ექსტენციის ახალი მიდგომა გულისხმობს დეცენტრალიზაციას, რათა საინფორმაციო-საკონსულტაციო სამსახურის თანამშრომლებმა ადგილზე მოახდინოს ფერმერთა პრობლემებზე ოპერატიული რეაგირება, რის საშუალებასაც ახალი ციფრული პლატფორმა იძლევა. ციფრული პლატფორმის მეშვეობით, ასევე შესაძლებელია მეტეოროლოგიური და სტიქიური მოვლენების აღრიცხვა, ფერმერთა ტრენინგის ჩატარება და დაგეგმვის მართვა, როგორც ოპერატიული, ასევე სტატისტიკური მონაცემების შეგროვება და ფერმერებისთვის მნიშვნელოვანი საინფორმაციო შეტყობინებების გაგზავნა.

ჩვენი საბოლოო მიზანია, ფერმერი გაძლიერდეს, სწორად დაგეგმოს და წარმართოს მისი საქმიანობა. აგროვადების დაცვით წარმართოს აგროტექნიკური საშუალებები, სწორად მოახდინოს პესტიციდები გამოიყენების და ა.შ.

ვეგვმავე სხვადასხვა ტრენინგს, რათა ფერმერმა მიიღოს ცოდნა როგორც დარგობრივი, ასევე არადარგობრივი მიმართულებით, რათა მათი პროდუქცია მზად იყოს რეალიზაციისთვის. ჩვენ ფერმერებს ვასწავლით, თუ როგორ მიიღონ უმაღლესი ხარისხის პროდუქტი და როგორ მოახდინონ მისი რეალიზაცია. ვაძლევთ ცოდნას შეფუთვიდან დაწყებული, ექსპორტიორებთან კომუნიკაციით დამთავრებული. ჩვენი ციფრული პლატფორმები დაეხმარება ფერმერებს, პირდაპირ დაუკავშირდნენ ექსპორტიორებს. ჩვენი მიზანია ფერმერებმა მიიღონ უმაღლესი ხარისხის პროდუქტი და შეძლოს თავისი წარმოებული პროდუქციის რეალიზაცია.

### როგორ ხორციელდება განახლებული ექსტენციის მიწოდება?

- გაეროს სურსათისა და სოფლის მეურნეობის ორგანიზაციის (FAO) დახმარებით, შეიქმნა ციფრული ონლაინ ბიბლიოთეკა და რეგიონული სამსახურის თანამშრომლები აღიჭურვა უნიფორმებით.

პლატფორმა შესაძლებლობას აძლევს დაინტერესებულ პირებს ისარგებლონ ელექტრონული ბიბლიოთეკით. [elibrary.mepa.gov.ge](http://elibrary.mepa.gov.ge), რომელიც მოიცავს დარგობრივ საკითხებთან დაკავშირებით ლიტერატურას, მათ შორის, პრაქტიკულ რჩევებს სხვადასხვა სასოფლო-სამეურნეო კულტურის მოვლა-მოყვანის ტექნოლოგიის, დაავადებებისა და მავნებლების წინააღმდეგ ბრძოლის ღონისძიებების შესახებ. ელექტრონული ბიბლიოთეკით ხელმისაწვდომია ლიტერატურა ერთწლოვანი და მრავალწლოვანი კულტურების, მეცხოველეობის, ბიომეურნეობების მოწყობისა და გარემოს დაცვის, მათ შორის ბიომრავალფეროვნებისა და ნარჩენების მართვის საკითხებთან დაკავშირებით.

გვერდზე განთავსებულია რუკა სადემონსტრაციო ნაკვეთების ეროვნული ქსელის მონაცემებით, სადაც დატანილია ქვეყნის მასშტაბით არსებული სადემონსტრაციო ნაკვეთების მონაცემები, საქმიანობის აღწერითა და საკონტაქტო ინფორმაციის მითითებით. ღონისძიებების კალენდარი მოიცავს დეტალურ ინფორმაციას სოფლებში საინფორმაციო-საკონსულტაციო სამსახურის თანამშრომლების დაგეგმილ ვიზიტებთან დაკავშირებით. ვებგვერდზე განთავსებულია სოფლის განვითარების სააგენტოს ბენეფიციარების ისტორიებიც.

[My.mepa.gov.ge](http://My.mepa.gov.ge) - ფერმერებსა და აგრობიზნესით დაინტერესებულ პირებს საშუალებას აძლევს, დარეგისტრირდნენ ფერმერთა რეესტრში. დისტანციურად შეძლონ სოფლის განვითარების სააგენტოს გარკვეულ პროგრამებში ჩართვა.

ყოველ პარასკევს, სხვადასხვა სოფელში დაგეგმილია ტრენინგების ჩატარება. სოფლად მაცხოვრებლებს 24 საათით ადრე ეგზავნება შეტყობინება შეხვედრის თემატიკის, თარიღისა და ადგილის მითითებით. შეხვედრების თემატიკა მოიცავს დარგობრივ რეკომენდაციებს აგროტექნიკური ღონისძიებების შესახებ, ასევე აგროტექნოლოგიურ და ვეტერინარულ საკითხებთან დაკავშირებით.

სოფლის განვითარების სააგენტოს ბენეფიციარ ფერმერებსა და სოფლის განვითარების სააგენტოს შორის გაფორმდა მემორანდუმი, რომლის ფარგლებშიც, ბენეფიციარები მზად არიან, ცოდნა და გამოცდილება გაუზიარონ ფერმერებს, ხოლო მათი მეურნეობები გამოიყენონ სადემონსტრაციოდ. ასევე აღსანიშნავია, რომ, პირველ ეტაპზე, საპილოტე რეგიონები აღიჭურვა საველე ხელსაწყოებით.

### რომელია საპილოტე რეგიონები, სადაც პირველ ეტაპზე აღიჭურვა საველე ხელსაწყოებით?

- გაეროს განვითარების პროგრამისა (UNDP) და შვეიცარიის განვითარებისა და თანამშრომლობის სააგენტოს (SDC) დახმარებით, საქართველოს ოთხ რეგიონში - სამეგრელო-ზემო სვანეთში, სამცხე-ჯავახეთში, რაჭა-ლეჩხუმი-ქვემო სვანეთსა და გურიაში გაუმჯობესდა ექსტენციის ცენტრების ციფრული ინფრასტრუქტურა, ექსტენციის ცენტრები აღიჭურვა საველე ლაბორატორიული ხელსაწყოებით, პორტატული პრინტერებითა და სხვა საოფისე მოწყობილობებით. ასევე განხორციელდა სოფლის განვითარების სააგენტოს რეგიონებთან ურთიერთობის დეპარტემენტის სრული ტექნიკური აღჭურვა. შეიქმნა ექსტენციონისტებისათვის სპეციალური პლატფორმა, რომლითაც ხორციელდება ფერმერთა მომსახურება საველე პირობებში.

დისტანციური სერვისების მიწოდების პარალელურად, სოფლის განვითარების სააგენტოს რეგიონული სამსახურების თანამშრომლები ფერმერებს უწყვეტად უწევენ როგორც საინფორმაციო, ასევე დისტანციურ და საველე კონსულტაციებს.





### ლევან დავითაშვილი: „ჩვენი მიზანია, მიმდინარე წლიდან, პრიორიტეტი გახდეს ყურძნის ხარისხი და არა რაოდენობა“



საქართველოს გარემოს დაცვისა და სოფლის მეურნეობის მინისტრმა, ლევან დავითაშვილმა ღვინის ინდუსტრიის წარმომადგენლებთან გამართულ შეხვედრაზე, დარგის გრძელვადიანი განვითარების პერსპექტივები და „რთველი 2021“-ის ფარგლებში დაგეგმილი ღონისძიებები განიხილა.

„2020 წელი მეღვინეობის დარგისთვის რთული და გამოწვევებით სავსე იყო. წელს, ჩვენი საქმიანობა არსებული გამოწვევების დაძლევისა და დარგის მდგრადი განვითარების უზრუნველყოფისკენ იქნება მიმართული. მეღვინეებთან და მევენახეებთან კომუნიკაცია ინვერიდან დაიწყო, რაც განსაკუთრებით მნიშვნელოვანია პანდემიის პირობებში,

როდესაც, გამოწვევების დასაძლევად, თითოეული ჩვენგანის ჩართულობა და პასუხისმგებლობა დიდია. შეხვედრები გაგრძელდება რეგულარულად, რათა ერთად ვიმსჯელოთ დარგის განვითარების პერსპექტივებზე. ეს ეხება როგორც რთველის ორგანიზებულად ჩატარებას, ასევე ღვინის სექტორის განვითარების 10-წლიან სტრატეგიას და პრიორიტეტებს. ჩვენი მიზანია, მიმდინარე წლიდან, პრიორიტეტი გახდეს ყურძნის ხარისხი და არა რაოდენობა. ხარისხიანი, კონდიციური ყურძენი განაპირობებს ღვინის ხარისხობრივი პარამეტრების გაუმჯობესებას, რაც დადებითად აისახება ქართული ღვინის ფასზე და შესაბამისად, როგორც მევენახეების, ისე მენარმეების შემოსავლებზე. მაღალი ხარისხი, საშუალებას მოგვცემს ქართულმა ღვინომ დაიმკვიდროს სათანადო ადგილი საექსპორტო ბაზრებზე. ეს გზა მეღვინეობის ბევრმა განვითარებულმა ქვეყანამა გაიარა“, - განაცხადა ლევან დავითაშვილმა. როგორც მინისტრმა აღნიშნა, ქართული ღვინის ექსპორტმა 100 მლნ ბოთლს მიაღწია. ორიენტირი კი, ექსპორტის შემდგომ ზრდაზეა მიმართული. სამი-

ნისტროს გათვლით, 2030 წლისთვის, საქართველოდან უნდა განხორციელდეს 1 მლრდ აშშ დოლარის ღირებულების ღვინის ექსპორტი. მიზნობრივ ბაზრებზე ქართული ღვინო ნიშურიდან საერთაშორისოდ დამკვიდრებულ კატეგორიაში უნდა გადავიდეს. ამისთვის საკმარისი არ იქნება ცნობადობის გაზრდისკენ მიმართული მხოლოდ სახელმწიფოს მხარდაჭერა, საჭიროა კერძო სექტორის აქტიური ჩართულობა.

ღვინის ეროვნული სააგენტოს თავმჯდომარემ, ლევან მეხუზლამ „რთველი 2021“-ის ფარგლებში დაგეგმილ ღონისძიებებზე ისაუბრა. როგორც აღინიშნა, გამკაცრდება ყურძნის ხარისხის კონტროლი, რაც ხარისხიანი ღვინის წარმოებისთვის აუცილებელი წინაპირობაა. ქართული ღვინის ხარისხის გაუმჯობესება მუდმივი პროცესია და სწორედ ვენახის მოვლასა და ყურძნის კონდიციონზე დამოკიდებული ქართული ღვინის ხარისხი, მისი საერთაშორისო რეპუტაცია და, შესაბამისად, საექსპორტო ფასი. გარდა ამისა, კონტროლი განხორციელდება დაცული ადგილწარმოების ჯიშების სპეციფიკაციებით განსაზღვრულ მოსავლიანობის ლიმიტზე.



### ვენახების კადასტრის ამონაწერის გარეშე, ფერმერი, 2021 წლის რთველის დროს, ყურძენს სანარმოში ვერ ჩააბარებს

ვენახების კადასტრის პროგრამის ფარგლებში, კახეთის ხუთ მუნიციპალიტეტში - ყვარელი, გურჯაანი, სიღნაღი (წნორის მხარის სოფლები), თელავი და ახმეტა - ვენახების რეგისტრაცია და საკადასტრო ინფორმაციის განახლება გრძელდება. რეგისტრაცია შესაძლებელია ზემოთ აღნიშნულ მუნიციპალიტეტებსა და სოფლებში განთავსებულ მოქმედ სარეგისტრაციო უბნებზე. კახეთის დანარჩენ მუნიციპალიტეტებში და ასევე, რაჭა-ლეჩხუმის რეგიონში, რეგისტრაცია დაიწყება შემდეგ ეტაპზე, რაზეც მევენახეები ინფორმაციას დამატებით მიიღებენ. განახლება სავალდებულოა ვენახთან დაკავშირებული ცვლილებების შემთხვევებში - ყიდვა-გაყიდვა, გაქირავება, გაჩუქება, გაშენება ან ამოძირკვა.

მხოლოდ ვენახების კადასტრის ამონაწერის საფუძველზე ხდება.

მიმდინარე წელს, იგეგმება ვენახების კადასტრის პროგრამის დასრულება კახეთისა და რაჭა-ლეჩხუმის რეგიონებში, რაც მნიშვნელოვანია მევენახეობა-მეღვინეობის დარგის განვითარების და ხარისხიანი ღვინის წარმოების ხელშეწყობისთვის.

საკადასტრო სამუშაოები კახეთის რეგიონში აქტიურად მიმდინარეობს. წელს იგეგმება 26 ათას ჰექტარამდე ვენახების ორთოფოტოების გადაღება.

ვენახების კადასტრის პროგრამას ღვინის ეროვნული სააგენტო 2014 წლიდან ახორციელებს, რომელიც მიზნად ისახავს ვენახების და ღვინის წარმოების მართვისა და კონტროლისთვის საჭირო, განახლებადი საინფორმაციო სისტემის შექმნას, რომლის ძირითადი მიზანია ყურძნის და ყურძნისეული პროდუქტის მონიტორინგი და მიკვლევა. ვენახების ეროვნული კადასტრის შექმნა ხელს შეუწყობს ქართული ღვინის ხარისხის და კონკურენტუნარიანობის გაზრდას მსოფლიო ღვინის ბაზარზე, უზრუნველყოფს რთველის პროცესის გამარტივებას და გამჭვირვალედ ჩატარებას.



### პანდემიის მიუხედავად, ქართული ღვინის ექსპორტის ზრდის ტენდენცია შენარჩუნებულია

2021 წლის პირველ კვარტალში, საქართველოდან მსოფლიოს 52 ქვეყანაში 19 მლნ-მდე ბოთლი (0,75 ლ) ღვინოა ექსპორტირებული. ექსპორტირებული ღვინის ღირებულება 44 მლნ აშშ დოლარს აღწევს.

ღონისძიებები, ძირითადად, დისტანციურ ფორმატებში იმართება, რათა ქართული ღვინის ექსპორტის ზრდის ბოლო წლების ტენდენცია შენარჩუნდეს.

შედეგად, ჯამში, 2021 წლის პირველ კვარტალში, ღვინის ექსპორტის რაოდენობრივი მაჩვენებელი 2%-ით აღემატება 2020 წლის ანალოგიური პერიოდის მაჩვენებელს, თუმცა, ღირებულება 5%-ით ნაკლებია, რაც პანდემიით შექმნილ ვითარებაში მსოფლიოში ღვინის ბაზრებზე ფასების შემცირებით არის განპირობებული.

აღსანიშნავია, რომ გარდა ქართული ღვინისა, 2021 წლის პირველ კვარტალში, საქართველოდან ექსპორტირებულია 7,4 მლნ ბოთლი (0,5 ლ) ბრენდი და 111 ათასი ბოთლი (0,5 ლ) ჭაჭა.

ჯამში, საქართველოდან ღვინის, ბრენდის, ჭაჭის, საბრენდე სპირტისა და ჩამოსახმელი ბრენდის ექსპორტის შედეგად, მიღებულია 73 მლნ აშშ დოლარის შემოსავალი, რაც 4%-ით მეტია გასული წლის ანალოგიური პერიოდის მაჩვენებელზე.

ექსპორტი გაიზარდა ქართული ღვინის სტრატეგიულ ბაზრებზე: ჩინეთი - 29% (959,040 ბოთლი), ლიეტუვა - 38% (245,940 ბოთლი), აშშ - 3% (237,878 ბოთლი), ესტონეთი - 22% (161956 ბოთლი), იაპონია - 11% (51346 ბოთლი) და დიდი ბრიტანეთი - 2% (117118 ბოთლი).

ექსპორტის რაოდენობა ასევე მზარდია: კანადაში - 31% (67,770 ბოთლი), ყაზახეთში - 57% (793,114 ბოთლი), ისრაელში - 56% (131,626 ბოთლი), აზერბაიჯანში - 66% (87,449 ბოთლი), თურქეთში - 115% (30,930 ბოთლი).

აღნიშნულ პერიოდში, სხვადასხვა მოცულობის ქართული ღვინის ექსპორტი 205-მა კომპანიამ განახორციელა.

პანდემიის მიუხედავად, როგორც 2020, ისე მიმდინარე წელს, მარკეტინგული





**ძელშავი - ნითელყურძნიანი საღვინე ვაზის ჯიშები**

წახმოშობა: **იმეხეთი** სინონიმები: **ძვეღშავი, ძვეღშავი ობჩის**

ძელშავი გამოიყენება სუფრის წითელი მშრალი ღვინის დასამზადებლად. გაცილებით უკეთესი ხარისხის მასალას იძლევა ძელშავი ცქრიალა ღვინოებისთვის. მგალობლიშვილთან და ოცხანურ საფერესთან კუპაჟით, მიიღება ინტენსიურად შეფერილი საკმაოდ მაღალხარისხიანი სუფრის ღვინო.

ჯიში ხასიათდება საშუალოზე ძლიერი ზრდით. ზრდასრული ფოთოლი საშუალო ან საშუალოზე დიდი ზომისაა, ოვალური, იშვიათად მომრგვალო ფორმის, სამ-ხუთნაკვითიანი. ფოთლის ქვედა მხარე სუსტადაა შებუსული. მტევანი საშუალო და საშუალოზე დიდი ზომისაა, განივ-კონუსური ან ცილინდრულ-კონუსური ფორმის, ფრთიანი, საშუალო სიკუმსის ან კუმსი. მარცვალი საშუალო ზომისა ან მსხვილი, მომრგვალო. რბილობი წვნიანი და რბილი, წვენი შეუფერავი.

სავეგეტაციო პერიოდის ხანგრძლივობა 167 დღე. მტევნის წონა 144-190 გრამია. ყურძნის სიმწიფის პერიოდში, მისი შაქრიანობა 20-22%-ს, მჟავიანობა კი 8 - 10 გ/ლ -ს აღწევს.



**თავკვერი - ნითელყურძნიანი საღვინე ვაზის ჯიშები**

წახმოშობა: **ქახთი**

თავკვერი ფართოდაა გავრცელებული შიდა ქართლში. აგრეთვე გავრცელებულია: აზერბაიჯანში, ტაჯიკეთში, თურქმენეთში, უზბეკეთში, ყაზახეთში, ყირგიზეთში და ყოფილი საბჭოთა კავშირის სხვა ღვინის მწარმოებელ ქვეყნებში. თავკვერისგან მაღალხარისხიან ნითელ ღვინოებს ამზადებენ.

ჯიში ხასიათდება ძლიერი ზრდით. ზრდასრული ფოთოლი საშუალო ან საშუალოზე დიდი ზომისაა, ოვალური, ფორმის, ხუთნაკვითიანი. ფოთლის ქვედა მხარე თითქმის შეუბუსავია. ყვავილი მდებარეობითი სქესისაა. მტევანი საშუალო და საშუალოზე დიდი ზომისაა ცილინდრულ -კონუსური ან კონუსური ფორმის, ფრთიანი, კუმსი ან ძლიერ კუმსი. მარცვალი საშუალო ზომისა და მომრგვალოა. რბილობი ხორციანი და წვნიანი საშუალო სიმკვრივის. წვენი შეუფერავი.

სავეგეტაციო პერიოდის ხანგრძლივობა 170-175 დღეა. მტევნის წონა 190 -220 გრამია. ყურძნის სიმწიფის პერიოდში, მისი შაქრიანობა 19-21%-ს, მჟავიანობა 7.5 -8.5 გ/ლ-ს აღწევს.



**სხილათუბანი - ნითელყურძნიანი სელექციური საღვინე ვაზის ჯიშები**

წახმოშობა: **გუჩია** სინონიმები: **სხიდათობანი, ხცხიდათობანი, ცხიდათობანი**

მაღალხარისხიანი საღვინე ვაზის ჯიში. მიიღება სუფრის წითელი, მშრალი ღვინო, რომელიც ხასიათდება მუქი წითელი შეფერვით, ალკოჰოლისა და მჟავიანობის ნორმალური შემცველობით, კარგი სახეულითა და ჰარმონიულობით. სხილათუბანი ადრე მალლარების სახით, ზემო გურიის ფართოდ ყოფილა გავრცელებული. ხასიათდება საშუალო ზრდა-განვითარებით.

ზრდასრული ფოთოლი საშუალო ზომისაა, მომრგვალო ან ოდნავ ოვალური, სამ ნაკვითიანია, გვხვდება სრულად დაუნაკვთავიც. ფოთლის ქვედა მხარე ხშირი შებუსვით ხასიათდება. მტევანი საშუალო ზომისაა, ცილინდრული ან ცილინდრულ - კონუსური ფორმის, იშვიათად ფრთიანი, ძლიერ კუმსი. მარცვალი მომრგვალო ან ოდნავ ოვალური ფორმის, მუქი ლურჯი, თითქმის შავი ფერის. კანი საშუალო სისქისაა, საკმაოდ მკვრივი. რბილობი ნაკლებ ხორციანია და უფრო წვნიანი. წვენი შეუფერავია, გემო სასიამოვნოდ ტკბილი.

სავეგეტაციო პერიოდი 178 დღეა. მტევნის წონა 60-150 გრამამდე მერყეობს. ყურძნის სრული სიმწიფის პერიოდში, მისი შაქრიანობა 19-23%-ს, მჟავიანობა კი 7 - 8.5 გ/ლ -ს აღწევს.



**კუნდა - თეთრყურძნიანი სელექციური სასუფრე ვაზის ჯიშები**

წახმოშობა: **იმეხეთი** სინონიმები: **კუმსი ყუხძენი, მწვანე, კუმსა**

მისი ღვინო საკმაოდ სხეულიანია, კარგად გამოხატული ჯიშური არომატით, სასიამოვნო მჟავიანობით. შედარებით მაღალი შაქრიანობისა და მაღალი მჟავიანობის გამო, გამოიყენება უალკოჰოლო ყურძნის წვენისა და საკონიაკე მასალის დასამზადებლად.

ფოთოლი საშუალო სიდიდის, მომრგვალო ან ოდნავ ოვალური, სამნაკვითიანი. ფირფიტის ზედა მხარე ბურთულოვანია. ქვედა მხარეს აქვს ხშირი შებუსვა. მტევანი საშუალო სიდიდის, განივ-კონუსური მხრიანი, ძლიერ კუმსი. მარცვალი საშუალო სიდიდის, მომრგვალო ან ოვალური ფორმის, ღია მწვანე მოყვითალო ელფერით, სქელკანიანი, ტკბილი ოდნავ მომჟავო გემოთი.

ფენოლოგია: კვირტის გაშლა ივნისის მეორე ნახევრიდან, ყვავილობა ივნისის პირველი ნახევარი, შეთვალება აგვისტოს მეორე ნახევრიდან. სრულ სიმწიფეში შედის ოქტომბრის პირველ ნახევარში. სავეგეტაციო პერიოდი 170-175 დღე.

ვაზი საშუალოზე ძლიერი ზრდისაა და საკმაოდ მოსავლიანი, 1ჰა-ზე 75-85ც. მტევნის წონა 180-200გ. სოკოვან დაავადებათა მიმართ ნაკლებ მგრძობიარეა. აგრეთვე საკმაოდ გამძლეა ზამთრის ყინვებისადმი. ჯიში პერსპექტიულია შავი ზღვის სანაპიროს რაიონებისათვის. ყურძნის წვენის შაქრიანობა: 22.7- 24.2%, საერთო მჟავიანობა: 6.0-8.2გ/ლ, pH 3.51





# საქართველოს უნიკალური ბუნებრივი მემკვიდრეობა

საქართველო დაუვინყარი მოგონებებისა და თავგადასავლების ქვეყანაა. იგი ცნობილია საინტერესო ისტორიითა და კულტურით და მომხიბვლელი ბუნებრივი მემკვიდრეობით, რომელსაც გამოქვაბულები, უხვი ველური ბუნება, კანიონები, ჩანჩქერები, მრავალფეროვანი ტყეები ქმნის. ეს პატარა ქვეყანა ნებისმიერ ასაკს, ყველა ინტერესსა და გემოვნებას აკმაყოფილებს.

საქართველო, თავგადასავლებლის მაძიებლებს, ეროვნულ პარკებში დაუვინყარ მოგზაურობას სთავაზობს.

## თბილისის ეროვნული პარკი



თბილისის ცენტრიდან, 45 წუთის სავალ მანძილზე, თბილისის ეროვნულ პარკში შეგიძლიათ იმოგზაუროთ, რომელიც გასაოცარი ბუნებითა და ისტორიული ძეგლებით გამოირჩეულ სოფელ მამკოდადან იწყება. აქ, თქვენ შესაძლებლობა გაქვთ მამკოდას მამათა მონასტერი მოინახულოთ, საიდანაც თბილისზე საოცარი ხედი იშლება. მამკოდას ბილიკი ტყეში მიემართება, სულ ზევით, სოფელ ცხვარიჭამიას მიმართულებით.

როგორც კი ცხვარიჭამიას გასცდებით, თქვენს წინ საოცარი სანახაობა გადაიშლება და სულ სხვა სამყაროში აღმოჩნდებით. სწორედ აქედან იწყება მსოფლიოს ერთ-ერთ ულამაზეს ტყედ აღიარებული - საბადურის ტყე, რომელიც წლის ყველა სეზონზე საოცარი სილამაზით გამოირჩევა, თუმცა, ზამთარში და შემოდგომაზე განსაკუთრებით ჯადოსნურია. წითელ-ყვითელი ფოთლები, ხელუხლებელი ბუნების სურნელი და ხეტიალი ფოთოლცვენაში - სწორედ ასეთია საბადურის ტყე შემოდგომაზე. აქაურობა ზამთარშიც საოცრებათა სამყაროს ჰგავს, გაყინული ხის ტოტები, ყინულის კრისტალებზე არეკლილი მზის სხივები და საოცარი პეიზაჟები შთაბეჭდილებებითა და ემოციებით აგავსებთ.

თბილისის ეროვნულ პარკში, საგურამოს გზის გავლით, ზღვის დონიდან 1200 მეტრ სიმაღლეზე, შეგიძლიათ VII-VIII სს-ის ზედაზნის მოქმედი ტაძარი მოინახულოთ, ასევე, ჯვრის მონასტრის, მდ. მტკვრისა და არაგვის ხეობების და თოვლით დაფარული კავკასიონის ულამაზესი ხედებით ისიამოვნოთ. თბილისის ეროვნული პარკი ვიზიტორებს სალაშქრო, საცხენოსნო, ეკოსაგანმანათლებლო და კულტურულ ტურებს სთავაზობს. პარკის ტერიტორიაზე მოწყობილია მცირე ტურისტული ინფრასტრუქტურა - საპიკნიკე, საკარვე და ცეცხლის დასანთები ადგილები.



## მტირალას ეროვნული პარკი



ბათუმიდან 30 კმ-ში, მტირალას ეროვნულ პარკში შეგიძლიათ იმოგზაუროთ. თუ ოდესმე გოცნებიათ ჯუნგლებში ხეტიალზე, აქ ამ ოცნების ასრულება თითქმის შესაძლებელია. მტირალას ეროვნული პარკი ყოველთვის იქცევდა ვიზიტორთა და ბუნების დამცველთა ყურადღებას. სწორედ მისმა უნიკალურმა კოლხურმა ტყემ და უიშვიათესმა ბუნებამ განაპირობა ის, რომ მტირალას ეროვნული პარკი UNESCO-ს მსოფლიო ბუნებრივი მემკვიდრეობის ნომინაციაზეა წარდგენილი.

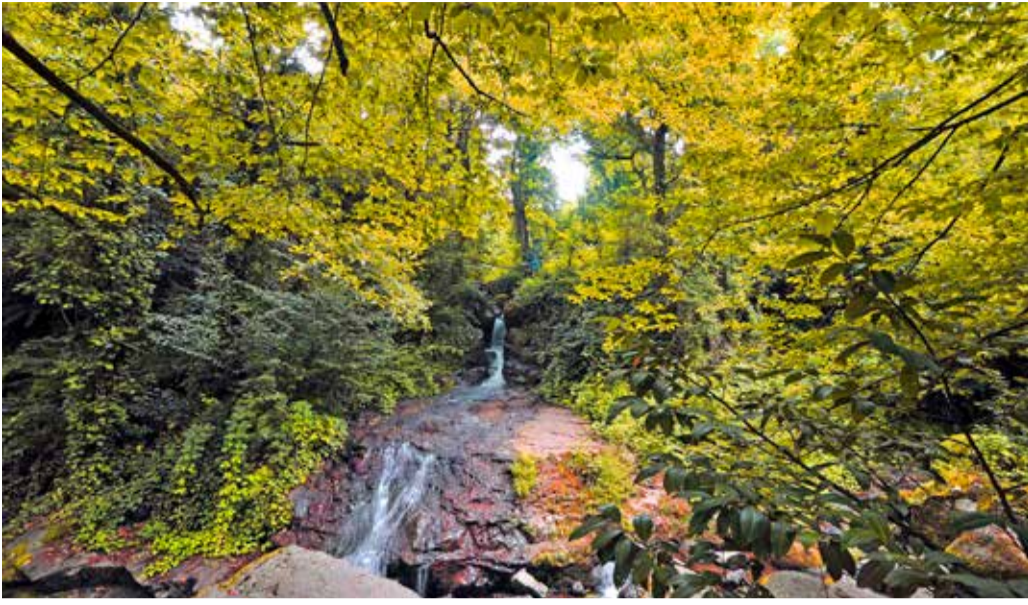
მტირალას ეროვნული პარკი საქართველოში ყველაზე ნალექიანი ადგილია და მისი სახელწოდებაც, სწორედ აქედან მომდინარეობს. პარკში ორი მარშრუტი ფუნქციონირებს, წაბლნარის ბილიკი და ცივწყარო, რომელთა დალაშქვრა როგორც ფეხით, ისე ველოსიპედით და ცხენით არის შესაძლებელი. ადგილზე საკარვე, საპიკნიკე და ცეცხლის დასანთები ადგილები დაგხვდებათ. შესაძლებელია კოტეჯის ქირაობაც, რომელიც მტირალას ეროვნული პარკის ერთ-ერთი სავიზიტო ბარათია.

იმისთვის, რომ მოგზაურობა კიდევ უფრო მრავალფეროვანი, სახალისო და დაუვინყარი გახადოთ, აქ თქვენ შეძლებთ თოვების პარკში გამოსცადოთ თავი ან ზიპ-ლაინით დაეშვათ, ჰაერში გამოკიდებულმა შეიგრძნოთ ბუნებისგან მონიჭებული ადრენალინი და აივსოთ სრულიად განსხვავებული ემოციებით.





**მაჭახელას ეროვნული პარკი**



თუკი აჭარის ზღვის სანაპიროზე ისვენებთ, მტირალას გარდა, მაჭახელას ეროვნულ პარკშიც შეგიძლიათ იმოგზაუროთ. აქ თქვენ სრულიად განსხვავებული გარემო დაგხვდებათ. ბათუმიდან 25 კმ-ში მდებარე ხელუხლებელი წიფლნარებით და მრავალფეროვანი კოლხური ტყეებით დაფარულ მაჭახელას ეროვნულ პარკში ულამაზესი ხმურიანი ჩანჩქერები, საოცარი პანორამული ხედები, ულამაზესი ბილიკები და ტროპიკული ტყეებით დაფარული ტერიტორია მრავალ თავგადასავალს გპირდებათ. მაჭახელას ეროვნულ პარკში ფუნქციონირებს სამი ტურისტული მარშრუტი, რომელიც ვიზიტორებს სალაშქრო, ეკოსაგანმანათლებლო თუ ფოტოტურებს სთავაზობს. მაჭახელას ეროვნული პარკის მთავარი სიმდიდრე მისი უნიკალური ბუნებაა, რომელსაც ანკარა წყაროების, ტყის დაკლაკნილი ბილიკებისა და საოცარი ხედების ერთობლიობა ქმნის. ჩხუტუნეთის, დუნგას და ქოქოლეთის ტყუპი ჩანჩქერები კი, დაუვიწყარ სანახაობას გთავაზობთ. ველურ ბუნებაში პიკნიკის მოყვარულებს, აქ განსაკუთრებული გარემო დაგხვდებათ. ღამით დასარჩენად კი, საკარვე ადგილების გამოყენების საშუალება გექნებათ.

მაჭახელას ხეობის მთავარი ხიბლი მისი ულამაზესი ბუნებისა და ადგილობრივი მოსახლეობის თანაცხოვრებაა, რომელიც საოცარ ისტორიასა და კულტურას ქმნის, რაც ნათლად აისახება თითოეულ ოჯახსა და ადამიანზე. დასახლებულ ადგილებს როგორც კი გასცდებით, არ გაგიკვირდეთ თუ კი მაჩვის, შვლის ან მურა დათვის ნაკვალევს აღმოაჩენთ. ცაზე კი შესაძლოა არწივს, ძერას ან მიმინოს მოკრათ თვალი.



**ჯავახეთის ეროვნული პარკი**



**ყაზბეგის ეროვნული პარკი**



ცაში აზიდული მყინვარწვერი, საქართველოს სავიზიტო ბარათი - გერგეთის სამება, მისტიკური გველეთის ჩანჩქერი, თოვლით დაფარული მწვერვალები - ყაზბეგის ეროვნულ პარკში მოგზაურობისას, სწორედ, ამ ჯადოსნურ ადგილებს აღმოაჩენთ. ყაზბეგის ეროვნული პარკი ერთ-ერთი ყველაზე მონახულებადი ეროვნული პარკია საქართველოში.

აქ შეგიძლიათ მოიწყოთ დაუვიწყარი ლაშქრობა ფეხით, ცხენით ან ველოსიპედით. მოინახულებთ საოცარ თრუსოს ხეობას, რომელიც მდინარე თერგს მიუყვება, შეგხვდებათ აბანოს მინერალური ტბა, კოშკები და ნასოფლარები. მოინახულებთ ულამაზესი ჩანჩქერებითა და ტბებით მდიდარ დარიალის ხეობას, გულის ფორმის ტბით, რომელსაც სიყვარულის ტბასაც ეძახიან. ალპინიზმით გატაცებულებს, შესაძლებლობა გექნებათ დაიპყროთ ხდის ხეობის მწვერვალები: შანი, შავანა და სხვა.

ყაზბეგის ეროვნულ პარკში მოგზაურობისას, გარდა იმისა, რომ დატკბებით მისი გასაოცარი ბუნებით, გაეცნობით მის უძველეს კულტურას და ტრადიციებს, მოხევეთა ცხოვრებას და წეს-ჩვეულებებს. ფერდობებზე შეფენილი ნასოფლარები და ციხე-კოშკები საქართველოს ისტორიას, დაუჯერებელ ამბებსა და მითებს ინახავს.

ჯავახეთი განსაკუთრებული ისტორიული წარსულის მქონე მხარეა. ის უნიკალური კომბინაციაა გამორჩეული და მიმზიდველი ბუნების, ისტორიის, კულტურის და ეთნიკური მრავალფეროვნების.

ჯავახეთი ტბების მხარეა. აქ მაღალმთიან, ძირითადად უტყეო ლანდშაფტში მრავალი მცირე და საშუალო ზომის ტბაა წარმოქმნილი, მათ შორის - საქართველოს ყველაზე დიდი ტბა - ფარავანი. ვრცელი ხედები, მრავალფეროვანი ფერთა გამა და ეგზოტიკური ფრინველებით ავსებული გარემო უამრავ ტურისტს იზიდავს.

ჯავახეთი იდეალური ადგილია ფრინველებზე დაკვირვების მოყვარულთათვის. წელიწადის სხვადასხვა დროს, აქ ათასობით გადამფრენი ფრინველი იყრის თავს, მობუდარი სახეობები გვიან შემოდომამდე ჩერდებიან. ფარავნის, მადათაფას, საღამოს, ხანჩალისა და კარნახის ტბები წყლის ფრინველთა ნამდვილი სამფლობელოა. საქართველოში, მხოლოდ აქ შეხვდებით მობუდარ ლაკლავს, რუხ წეროს, ხუჭუჭა და ვარდისფერ ვარხვებს. თუ გაგიმართლათ, ამ ტერიტორიებზე ვარდისფერ ფლამინგოსაც მოჰკრავთ თვალს. ამ უნიკალურ ფრინველებზე დაკვირვებას, ჯავახეთის ეროვნულ პარკში სპეციალურად მოწყობილი კომპლექსებიდან შეძლებთ.

7 ტურისტული მარშრუტი ამდენივე გასაოცარ თავგადასავალს გპირდებათ. ვისაც უყვარს მოგზაურობა ფეხით ან ველოსიპედით, ღამაში ბუნება, სუფთა ჰაერი და უბრალოდ „სამოთხის ნახვა დედამიწაზე“, აუცილებლად უნდა ეწვიოს ჯავახეთის ეროვნულ პარკს, რომელიც წარუშლელი ემოციების შექმნის ადგილია!





# თამბაქოს აგროტექნოლოგია



### თამბაქოს მნიშვნელობა და ისტორია

საქართველოში თამბაქოს უმთავრესად მოსაწვავად იყენებენ, მისი ჩაყვითლებული და ფერმენტირებული ფოთლებიდან პაპიროსი, სიგარეტი და სიგარეტები, საჩიბუხე თამბაქო მზადდება. ასევე, ეს კულტურა მედიცინაში სამკურნალო პრეპარატების დასამზადებლად გამოიყენება. მისი ფოთლებიდან მიიღება ვაშლმუჟავა და ლიმონმუჟავა, რომელსაც კვებისა და საპარფუმერო მრეწველობაში იყენებენ. საქართველოში თამბაქო მე-19 საუკუნეში შემოიტანეს. 1850 წელს, საქართველოში არსებობდა კავკასიის სასოფლო-სამეურნეო საზოგადოება, რომელიც მეთამბაქოების განვითარების ხელშეწყობის მიზნით, სხვა ქვეყნებიდან ახდენდა თამბაქოს თესლის შემოტანას და ინვესტა ამ დარგის სპეციალისტებს.

მე-19 საუკუნის სამოციან წლებში, თამბაქო საბოლოოდ გავრცელდა შავი ზღვის სანაპიროზე, კერძოდ აფხაზეთში, სადაც მისთვის სავსებით შესაფერისი კლიმატური და ნიადაგური პირობები აღმოჩნდა. საქართველოში მაღალხარისხოვან ნედლეულს განსაკუთრებით თამბაქოს ჯიშები „სამსუნი“ და „ტრაპიზონი“ იძლეოდა. აღმოსავლეთ საქართველოში, ხარისხოვანი თამბაქოს წარმოების მხრივ გამოირჩეოდა ლაგოდეხის რაიონი, სადაც წარმატებით მოჰყავდათ ჯიშები „დიუბეკი“, „სამსუნი“ და „ტრაპიზონი“. მე-20 საუკუნის 60-იან წლებში, საქართველოში თამბაქოს მოსავალმა მეთად თვალსაჩინო მაჩვენებლებს მიაღწია. გაიზარდა არა მარტო მოსავლიანობა, არამედ ხარისხიც. ძირითადად სამრეწველო მეთამბაქოება გავრცელებული იყო: აფხაზეთსა და აჭარაში, ლაგოდეხსა და მარნეულში. ამ მეთად განსხვავებულ კლიმატურ-ნიადაგობრივ პირობებში, თამბაქოს ხარისხიც სხვადასხვა იყო.

### თამბაქოს ბიოლოგიური თავისებურება

თამბაქო (*Nicotiana Tabacum*) ერთწლოვანი, ბალახოვანი მცენარეა ძალყურძენასებრთა ოჯახიდან, რომლის სიმაღლე 1-3 მეტრამდე აღწევს. ფესვთა სისტემა მთავარლერდაა, უხვად დატოტვილი და მისი მთავარი მასა ძირითადად სახნავ ფენაშია მოთავსებული. ფოთოლი დიდი ზომისაა, სიგრძით 10-50 სმ; სიგანით 10-30 სმ. ნაყოფი კოლოფია, რომელშიც ვითარდება 4000-მდე წვრილი, ყავისფერი თესლი.

თამბაქოს თესლის მომწიფების პროცესი გრძელდება მოსავლის აღების შემდეგაც, ამიტომ, დასათესად უკეთესია წინა წლის მოსავლის თესლი. იგი სითბოსმოყვარული მცენარეა, მისი აღმოცენებისთვის და ნორმალური განვითარებისთვის საჭიროა 20-25°C ტემპერატურა. სითბოს საერთო მოთხოვნილება ჯიშების მიხედვით შეადგენს 1900-3400°C. უხვი და მაღალხარისხიანი მოსავლის მისაღებად, საჭიროა მცენარის შეუფერხებელი მომარაგება წყლით. წყალი განსაკუთრებით საჭიროა ჩითილების დარგვის დროს.

თამბაქო საკმაოდ მომთხოვნია საკვები ნივთიერებების მიმართაც. 1,5ტ/ჰა მოსავლიანობის დროს ნიადაგიდან გამოაქვს 90კგ. აზოტი, 25კგ. ფოსფორი და 70კგ. კალიუმი. თამბაქოსთვის კარგია მცირე ჰუმუსიანი, მსუბუქი, ნემომპალა-კარბონატული ან ენეროვანი ნიადაგები, რომლებიც წყალს კარგად ატარებენ. არ გამოდგება მძიმე თიხა, დაჭაობებული, მლაშე და ქვიშა ნიადაგები.

თამბაქოს კულტურის მოყვანა მოიცავს 2 პერიოდს: ჩითილის პერიოდს და ღია გრუნტის პერიოდს. მცენარის სავეგეტაციო პერიოდი ჯიშების მიხედვით შეადგენს 110-165 დღეს, აქედან 35-45 დღე ჩითილის პერიოდს უკავია.

### საქართველოში გავრცელებული ჯიშები

**სამსუნი 27** - მისი ფოთოლი საშუალო ზომისაა, იგი იძლევა არომატულ ნედლეულს. საშუალო სავეგეტაციო პერიოდის ჯიშია. სამსუნებს შორის ის მაღალმოსავლიან ჯიშად ითვლება. ჰექტარზე იძლევა საშუალოდ 1,1 - 1,5 ტონა მოსავალს. მისი სიმაღლე 150 სმ-ია. შავი ზღვის სანაპიროზე ეს ჯიშის მაღალხარისხოვან, ნარინჯისფერ და მუქნარინჯისფერ, ელასტიურ, ნაზ, მაღალარომატულ ნედლეულს იძლევა. სხვა რაიონებში კი იგივე ჯიშის - მოყვითალო, ნარინჯისფერ, ნაკლებად ტიპური გემოს მქონე საჩონჩხე ნედლეულს იძლევა. თავისი არომატულობის გამო, იგი გამოიყენება საკუპაჟედ სხვა ნედლეულის გასაუმჯობესებლად.

**ტრაპიზონი 1268** (იგივე ლაგოდეხური ტრაპიზონი) - გავრცელებულია ლაგოდეხის რაიონში, ასევე აზერბაიჯანშიც. გამოყვანილია ლაგოდეხის მეთამბაქოების საცდელ სადგურში. ის იძლევა ნეიტრალურ, საჩონჩხე, ღია ფერის და საშუალო სიმაგრის, სუსტ არომატიან

ნედლეულს. ჯიშის საშუალო-საგვიანოა, საშუალო მოსავლიანობა 1,8 - 2,3 ტ/ჰა.

### ადგილი თესლბრუნვაში

თესლბრუნვაში თამბაქო თავის პირვანდელ ადგილს არ უნდა დაუბრუნდეს 3-4 წელზე ადრე. წინააღმდეგ შემთხვევაში, მოსალოდნელია: ნიადაგის გამოფიტვა, სტრუქტურის დარღვევა, მავნებელთა და დაავადებების გავრცელება, მოსავლიანობის შემცირება და პროდუქციის ხარისხის გაუარესება. თამბაქოსთვის ცუდი წინამორბედებია: მზესუმზირა, კარტოფილი, პომიდორი, ბაღჩეული კულტურები, რადგანაც მათ აქვთ საერთო დაავადებები და მავნებლები.

### განოყიერება

ორგანული სასუქის - ნაკელის დიდი დოზები (40ტ/ჰა) მართალია ინვესტ მოსავლიანობის გადიდებას, მაგრამ ამას თან სდევს ფოთლის ხარისხის გაუარესება, ამიტომ მიღებულია 20ტ/ჰა რაოდენობით გამოყენება. მინერალური სასუქების ზუსტი დოზები დგინდება ნიადაგის ანალიზის ჩატარების შემდეგ. ასეთის არქონის შემთხვევაში, ზოგადი რეკომენდაციები ასეთია:

- აჭარის პირობებში:
  - ამონიუმის გვარჯილა -120კგ/ჰა;
  - სუპერფოსფატი- 400კგ/ჰა;
  - კალიუმისანი მარილი -200კგ/ჰა;
- საქართველოს აღმოსავლეთ რაიონებისთვის:
  - ამონიუმის გვარჯილა - 100კგ/ჰა;
  - სუპერფოსფატი - 300კგ/ჰა;
  - კალიუმისანი მარილი -200კგ/ჰა;

### ჩითილის გამოყვანა

ჩითილის გამოყვანა ხდება კვალსათბურებში ან სათბურებში. თამბაქოს თესლი ძალზე წვრილია, ამიტომ ითესება ზერელედ (0,5სმ. სიღრმეზე) ან ზემოდან მობნევით. ნიადაგი უნდა იყოს ტენიანი. სათბურში 1მ<sup>2</sup> ფართობზე ითესება 0,6გ. თესლი, ზამთრის კვალსათბურში კი 0,8-1გ.; 1მ<sup>2</sup> ფართობიდან, მიიღება დაახლოებით 1200 ნერგი. 1 ჰექტარი პლანტაციისთვის კი, საჭიროა დაახლოებით 80 მ<sup>2</sup> კვალსათბურის დატვირთვა. თესვის ვადა დამოკიდებულია დარგვის ვადაზე და კვალსათბურის ტიპზე (თბილი, ნახევრად თბილი და ცივი კვალსათბური) იმ ანგარიშით, რომ გადასარგავი ჩითილის ასაკი 35-45 დღის უნდა იყოს.

**ჩითილის მოვლა** - დათესვიდან მესამე ფოთლის ასაკამდე ნიადაგი მუდმივად ტენიანი უნდა იყოს. შემდეგ მორწყვა უნდა შემცირდეს და დღეში ერთხელ უნდა წარმოებდეს. გადარგვამდე 10-12 დღით ადრე კი, ირწყვება დღეგამოშვებით, მაგრამ მეტი ნორმით. ჩითილის გამოკვებას იწყებენ სამი წყვილი ფოთლის განვითარების შემდეგ. 1მ<sup>2</sup> -ზე შეაქვთ 19გ. - გოგირდმუჟავა ამონიუმი; 10გ.- სუპერფოსფატი და 5გ. - გოგირდმუჟავა კალიუმი. გამოკვება წარმოებს 3-4-ჯერ. უკანასკნელი გამოკვება უნდა შეწყდეს მინდორში გადარგვამდე 7-10 დღით ადრე. თამბაქოს დაავადების - პერენოსპოროზის საწინააღმდეგოდ, ნერგს წამლავენ 80%-იანი ცინების 0,3% ხსნარით - 0,25ლ 1მ<sup>2</sup> ფართობზე.

### დარგვა ღია გრუნტში

დასარგავად ვარგის ნერგს 5-6 ფოთოლი და კარგად განვითარებული ფესვთა სისტემა უნდა ჰქონდეს. ნერგი უნდა იყოს სალი, ასაკით 35-45 დღის, მისი სიდიდე 10-12სმ-ს უნდა აღწევდეს. ჩითილების დარგვის ვადაა 15 აპრილიდან მაისის ბოლომდე (რეგიონების მიხედვით). თამბაქოს ერთბაშად, შემჭიდროვებულ ვადებში დარგვა მიზანშეწონილი არ არის, რადგან მოსავალიც ერთდროულად შემოვა და გაძნელდება მისი აღება და შრომა. ამიტომ, საქართველოს პირობებში, რეკომენდირებულია თამბაქოს მთელი ფართობის 15% დაირგოს ადრე, აპრილის მეორე ნახევარში, 30% მაისში (დასაწყისში) და 35% მაისის ბოლოს.

თითოეული ჯიშის, მისი ზრდა-განვითარების ხასიათის მიხედვით, საჭიროებს შესაფერის კვების არეს. ნაკლებ კვების არეს აძლევენ პატარა და საშუალოფოთლიანი ჯიშებს (სამსუნი, დიუბეკი), ხოლო ფართოფოთლიანი ჯიშის საჭიროებს უფრო დიდ კვების არეს (ტრაპიზონი და სასიგარე ჯიშები).

დასავლეთში, თამბაქოს სამსუნის ჯიშებს რგავენ 60x15სმ კვების არით, რაც ჰექტარზე უდრის 105 000 მცენარეს. ტრაპიზონი ირგვება 60x18სმ ანუ ჰექტარზე 81 000 მცენარე. ფერდობზე სიხშირე კიდევ უფრო მეტია 55x15სმ -115 მცენარე ჰექტარზე.

აღმოსავლეთში, კვების არე უფრო მეტია საჭირო - 65x20სმ.





**პლანტაციის მოვლა**

პლანტაციის მოვლა მოიცავს შემდეგი სახის სამუშაოებს:

- მწკრივთაშორის დამუშავება და გაფხვიერება - 3-4-ჯერ ზაფხულის პერიოდში;
- მორწყვა - 2-3-ჯერ გვალვიან ზაფხულში;
- თამბაქოს თავების ნაწყვეტა და ფურჩქვნა - სუსტ მცენარეებს აცლიან ყვავილედს პირველი ყვავილის გამოტანისთანავე და მიაყოლებენ 3-4 ფოთოლს. ძლიერი მცენარეების თავის ნაჭრა ყვავილთა 50% გაშლის პერიოდში ხდება. ფოთლებს არ აყოლებენ.

**მოსავლის აღება**

თამბაქოს მოსავალს იღებენ ტექნიკური სიმწიფის ფაზაში. ფოთოლი ამ დროს ღია მწვანე ფერის ხდება, მისი წვერო და კიდეები ოდნავ ყვითლდება, ფოთოლი წებოვანი ხდება, მთავარი ძარღვი ღია ფერია და ფოთოლი ტკაცუნით სცილდება ღეროს. ფოთლის მომწიფება 5-6 იარუსად ხდება და შესაბამისად შეტეხვაც ამდენივეჯერ წარმოებს. ტრაპიზონის ჯიშები 6-ჯერ საჭიროებენ შეტეხვას, ხოლო სამსუნის ჯიშები 7-ჯერ. ამის მიხედვით თამბაქოს მოსავლის აღება გრძელდება ორი თვე.

უმალესი ხარისხის თამბაქოს იძლევა ზედა იარუსის ფოთლები - მეოთხე და მეხუთე შეტეხვა. მოსავლის აღება უმჯობესია საღამოს საათებში.

**ანემსვა**

თამბაქოს ფოთოლი შეტეხვიდან ერთი დღე-ღამის განმავლობაში უნდა აინემსოს 5-6 მეტრიან ზონარზე. ამისათვის ფოთოლს წინასწარ ახარისხებენ, სიმწიფის, სიდიდის, მექანიკური თუ მავნებელ-დაავადებათა მიერ დაზიანების ნიშნებით. თამბაქოს ფოთლის ანემსვა წარმოებს როგორც ხელით, ასევე მექანიზმებითაც.

**ფოთლის შრობა**

ანემსილი თამბაქო ჯერ უნდა გაშრეს და ისე გაიგზავნოს საფერმენტაციოდ. შრობა რთული პროცესია და შედგება ორი ფაზისაგან: ჩაყვითლება და ფიქსაცია. ჩაყვითლება მიმდინარეობს 25-30°C და 80-85% ტენიანობის პირობებში. ამ დროს ნიკოტინის შემცველობა მცირდება, არომატული ნივთიერებების რაოდენობა კი იმატებს. მცირდება ტენიანობა. ფოთოლი ღებულობს ყვითელ ფერს. პრაქტიკაში გავრცელებულია ჩარჩობებზე ფოთლის ჩაყვითლება. ჩაყვითლება დამთავრებულად ითვლება მაშინ, როცა ფოთლის მეოთხედი (სამსუნში) ან ნახევარი (ტრაპიზონში) გაყვითლდება.

**თამბაქოს დაავადებები, მავნებლები**

**თამბაქოს დაავადებები**

- პერენოსპოროზი ანუ ცრუ ნაცარი (ცილების 0,4% ხსნარით);
- ფესვის სიდამპლე;
- ნერვის სიდამპლე;
- ნაცარი;
- მოზაიკა;
- ფოთლის რგოლლაქიანობა.

**თამბაქოს მავნებლები**

- მახრა;
- ხვატარი;
- მდელოს ფარვანა;
- კარადრინა;
- კოლოფის მატლი;
- თრიფსი;
- მავთულა ჭია;
- პერენოსპოროზის და სხვა.

დაავადებების წინააღმდეგ ვეგეტაციის პერიოდის განმავლობაში ასხურებენ 80%-იანი ცინების 0,4%-იანი ხსნარს 2,4 - 4კგ/ჰა ფართობზე ან 80%-იანი პოლიკარბაცინს 2,4 - 3,2კგ/ჰა. შესხურების ვადები და ჯერადობა დგინდება დაავადების სიგნალის მიხედვით. შესხურება უნდა დამთავრდეს ფოთლის მორიგ შეტეხვამდე 6 დღით ადრე. აუცილებელია სისტემატური ღონისძიებების ჩატარება მავნებელგადამტანების და სარეველების წინააღმდეგ. ხვატარის, თრიფსების წინააღმდეგ შესაძლებელია აქტელიკის, ბი-58, დინამიდის გამოყენება. პლანტაციის დროული და სწორი მოვლა არის

მაღალი და ხარისხიანი მოსავლის გარანტია.

**თამბაქოს მეორე მოსავლის მიღება**

ძირითადი მოსავლის აღების შემდეგ, სიცივეების დაწყებამდე, კიდევ საკმარისი დრო რჩება, რომ მცენარე გააგრძელოს ზრდა და ფოთლის დამატებითი მოსავალი მოგვცეს. ფერმერები მცენარის ამ შესაძლებლობას იყენებენ და მეორე - დამატებითი მოსავლის მიღებას სხვადასხვა წესით აღწევენ:

**პირველი წესი** - მოსავლის აღების დამთავრებისთანავე ღეროებს ჭრიან მიწიდან 20 სმ სიმაღლეზე. პლანტაციაში შეაქვთ მინერალური სასუქები - 60 კგ ამონიუმის გვარჯილა, 100 კგ სუპერფოსფატი და თოხნისა და კულტივაციის მეშვეობით მას ნიადაგში ათავსებენ. თუ ნიადაგში ტენი საკმარისი არ არის, მას რწყავენ. ამ პირობებში მცენარე ნამხრეებს იკეთებს. ნორმალური განვითარებისთვის საჭიროა, რომ დატოვებული იქნეს მხოლოდ ერთი ან ორი ნამხრევი.

**მეორე წესი** - ღეროს ზედა ნაწილში კარგად განვითარებულ სამ ნახრევს ტოვებენ. თავებს ნააჭრიან და ილიიდან გამოტანილ ნამხრეებს აცლიან. დატოვებულ ნამხრეებს კი, 6-8 ფოთოლს უნარჩუნებენ.

**მესამე წესი** - უკანასკნელი შეტეხვისთანავე ღეროზე ტოვებენ ერთ ან ორ კარგად განვითარებულ ნამხრევს, მის ზემოთ კი ღეროს ჭრიან.

სამუშაოს დასახელება	შესრულების დრო	დიზელის საწვავი		თესლი, სასუქი, პერბიციდი, პესტიციდი, წყალი და სხვა		საჭირო მუშახელი ერთეული	დარიცხული ხელფასი, ლარი		სულ ხარჯი, ლარი
		რ-ბა ლიტრი	ფასი ლარი	რ-ბა ლიტრი/ კგ.	ფასი ლარი		მუშა	ტრაქტორისტი	
ნიადაგის განმუხტვა ანარჩუნებისგან	ოქტომბერი					5	125		125
სასუქების შეტანა(მინერალური)	ნოემბერი	10	22,2	400	600	2	50	10	682,2
სასუქების შეტანა(ორგანული)	ნოემბერი	15	33,3	20000	800	5	125	15	973,3
ნიადაგის მზრალად მოხვნა	ნოემბერი-დეკემბერი	30	66,6					10	76,6
გაზაფხულზე მზრალის კულტივაცია, დაფარვა	თებერვალი- მარტი	20	44,4					10	54,4
სასუქის შეტანა დარგვის წინ (მინერალური)	აპრილი-მაისი	10	22,2	200	300	2	50	10	382,2
თესლის ღირებულება									400
ჩითილების თესვა, ნაზავის მომზადება, მორწყვა	მარტი						50		50
ჩითილების მორწყვა, მოვლა, პიკირება	მარტი-აპრილი						150		150
ჩითილის გამოკვება(4-ჯერ)	მარტი-აპრილი						25		25
ნაკვეთის დარგვისწინააღმდეგ დამუშავება, დაფრეზვა	აპრილი-მაისი	15	33,3					10	43,3
დარგვა ღია გრუნტში სარგავი მანქანით (3-ჯერ), ტრანსპორტირება	აპრილი-მაისი	30	66,6				100	10	206,6
პლანტაციის მორწყვა(2-3)	აპრილი-მაისი-ივნისი						75		75
ნამლობები: ფუნგიციდები, ინსექტიციდები	ივნისი-ივლისი-აგვისტო	30	66,6		120	1	25	40	251,6
მწკრივთაშორის კულტივაცია (3-4-ჯერ)	ვეგეტაციის პერიოდი	30	66					10	106
მწკრივთაშორის თოხნა	ვეგეტაციის პერიოდი						1500		1500
თამბაქოს თავების ნაწყვეტა და ფურჩქვნა (3-4-ჯერ)	ვეგეტაციის პერიოდი						750		750
მოსავლის აღება (6-7-ჯერ)							4375		4375
ანემსვა ხელით							1500		1500
მშრალი ფოთლის დახარისხება და შეკვრა							750		750
მანქანის დატვირთვა, გადმოტვირთვა	სექტემბერი					20	500		500
პროდუქციის ტრანსპორტირება, დასაწყობება	სექტემბერი	30	66,6			15	375	20	461,6
მიწის გადასახადი 1-ჰა-ზე	მარტი								82
მელიორაციის ხარჯი 1-ჰა-ზე	მარტი								75
გაუთვალისწინებელი ხარჯები									800
<b>სულ ხარჯი</b>									<b>14 351,5</b>

პროდუქცია - 2 ტონა = 2000კგ; ფასი 1 კგ - 10ლ; შემოსავალი - 20 000ლ; დანახარჯი - 14 351,5ლ; მოგება - 5648





### სარეველა მცენარეების გამოყენება შინაური ცხოველების და ფრინველების საკვებად

მცენარეული სამყაროს 300 000-მდე წარმომადგენლის გარკვეული ნაწილი სარეველა მცენარეებს მიეკუთვნება, რომლებიც დედამიწის სხვადასხვა კუთხეში იზრდება და ერთმანეთისგან განსხვავდება. მიუხედავად სარეველა მცენარეების მავნეობისა, ზოგიერთი მათგანი ცხოველების საკვებად გამოიყენება.

ცხოველები საძოვრებზე კვების დროს არჩევენ მათთვის სასარგებლო და შხამიან ბალახებს, მიუხედავად იმისა, რომ შხამა შხამიანი მცენარეა, მას პირუტყვი კარგად ჭამს შემოდგომა - ზამთრის პირზე, რთვილის (ჩაჭკნობის) შემდეგ, ამ პერიოდში იგი უვნებელია.

შალაფა - ნორჩი მცენარე, მსხვილფეხა რქოსანი საქონლისა და ცხენებისთვის კარგ საკვებს წარმოადგენს. ზრდასრული მცენარე ყვავილობის დროს საქონლისთვის საშიშია, რადგან ვეგეტატიურ პერიოდში დიდი რაოდენობის შხამიან ნივთიერებებს აგროვებს, თუმცა ახალგაზრდა მცენარეებშიც არ გამოირიცხება შხამის არსებობა, რაც, ზოგ შემთხვევაში, ცხოველების მოწამვლასაც იწვევს.

ქინოა - (*Chenopodium quinoa*) ჯიჯლაყასებრთა ოჯახის, ნაცარქათამასებრთა გვარის წარმომადგენელი პირველად გამოიყენეს პირუტყვის საკვებად 5,2-7,0 ათასი წლის წინ. ჯიჯლაყას სახეობები ფართოდაა გავრცელებული საძოვრებზე, სხვადასხვა ადგილზე, ისინი დიდი რაოდენობით ითვისებენ ნიტრატებს და ცხოველებისთვის ერთ - ერთ არასასურველ მცენარედ ითვლება.

#### ბურჩხა - *Echinochloa crus-galli* (L.) R. et Sch.

ერთწლიანი, მარცვლოვანი სარეველა მცენარეა, სიმაღლით 15-100 სმ, ფოთლები ლანცეტისებური, სიგანით 2,5 სმ, ყვავილედით ერთ ყვავილიანი საგველაა. ნიადაგიდან 80% აზოტი გამოაქვს, ერთი მცენარე იძლევა 40 000 თესლს; კილიანი მარცვალი - კვერცხისებურ-ელიფსური, ზემოთ წაწვეტებული, სიგრძე 3-3,5 მმ, სიგანე 2 მმ. მარცვალი ოვალურ-კვერცხისებური, მოყავისფრო, ცვილისებური ზედაპირით, სიგრძე 2 მმ, სიგანე 1,5 მმ.

ბურჩხა შინაური ცხოველებისა და ფრინველებისთვის კარგ საკვებ მცენარედ ითვლება, როგორც საძოვრად, ისე თივის სახით. ყვავილობისას შესანიშნავი სასილოსე მცენარეა. მისი მარცვალი ფრინველებისთვის კარგ საკვებს წარმოადგენს. გასათვალისწინებელია, რომ ცხენებისთვის საკვებად მისი დიდი რაოდენობით მიღება მავნებელია.



#### მხოხავი ჭაგა - *Elitrigia repens* (Agropirum repens) (L.) P. B.

მრავალწლიანი, ბალახოვანი, ფესურიანი, აბეზარი სარეველა მცენარეა მარცვლოვანთა ოჯახიდან, ფესურა გრძელი, ვრცელდება ჰორიზონტალურად, ვერტიკალურად - 5-15 სმ - მდე; ღეროს სიმაღლე 40-150 სმ; ფოთოლი - შიშველი, ბრტყელი, ხაზურა; ყვავილედით - რთული თავთავი; თესლი - მარცვალი, ჩალისფერი, სიგრძე - 0,5 სმ.



#### მწყურფხა - *Digitaria ischaemum* L.

ერთწლიანი, მარცვლოვანი, ბალახოვანი სარეველა მცენარეა. ღერო სწორმდგომი 10-50 სმ-მდე; ფოთლები - ლანცეტა, მწვანე ან მომწვანო-იასამნისფერი; ყვავილედით თავთავი, სიგრძე - 2,2-2,5 მმ; ყვავილობის ივლისში, თესლს იძლევა აგვისტო-სექტემბერში. ძირითადად გავრცელებულია ტროპიკულ და სუბტროპიკულ ზონაში; მარცვალი ელიფსური, მოყვითალო-ყავისფერი, სიგრძე 1-2,8 მმ.

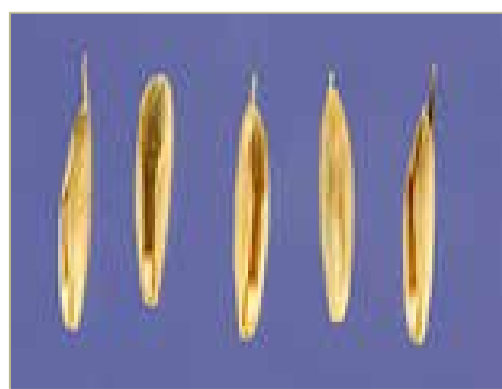
მწყურფხა კარგ სასილოსე მწვანე მასას და თივას იძლევა.



#### ჭვავიჭირი შვრიელა - *Bromus secalinus* L.

ერთწლიანი, მარცვლოვანი, საგაზაფხულო სარეველა მცენარეა. ღერო სწორმდგომი 30-100 სმ. ფოთლის ფირფიტა სპირალურად არის დახვეული, შებუსული, სიგანით 2-5 მმ. საგველა ყვავილედის სიგრძე 21 სმ; კილიანი მარცვალი ლანცეტისებურია, სიგრძით 7-8 მმ, სიგანით 1,7-2 მმ, კილი მომწვანო - მოყვითალო ან ჩალისფერია; მარცვალი კილის გარეშე სიგრძით 6-7 მმ, სიგანით 1-1,5 მმ, ლანცეტისებური, მუქი ყავისფერი, აქვს ღარი. ერთ მცენარეზე 5-6 ათასი თესლი ვითარდება.

შვრიელას, გაზაფხულიდან დაწყებული ყვავილობამდე, მსხვილი რქოსანი პირუტყვი კარგად ჭამს, ძროხებს წველადობას მატებს, კარგად ძოვს ცხენი, ცხვარი და თხა. თესლებს აგროვებენ და ფქვავენ. აქმევენ მსხვილფეხა პირუტყვს, ცხენებს, ღორებს.



#### ყვითელი ქურჩა - *Setaria glauca* (L.) P. B.

ერთწლიანი, მარცვლოვანი, საგაზაფხულო სარეველა მცენარეა, გვალვარამდელი; ფესვი - ფუნჯა, ღერო - სწორმდგომი, სიმაღლით 10-60 სმ; ფოთლები ლანცეტისებუ-

რი, მოყვითალო - მომწვანო; ყვავილედით - თავთავი, სიგრძით 4-6 სმ; მარცვალი კვერცხისებურ - ოვალური ფორმის, მოყვითალო - მომწვანო ან მუქი ყავისფერი, სიგრძე 2-2,75 მმ, სიგანე 1,5-1,75 მმ, სიცოცხლისუნარიანობა 30 წელია.

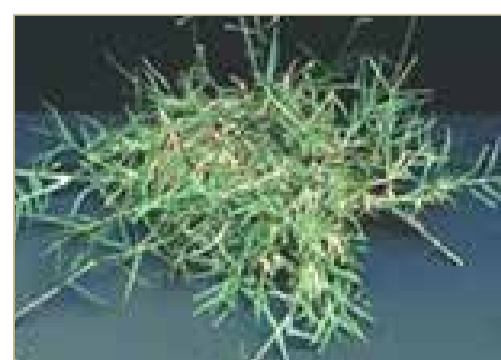
ქურჩა დაყვავილებამდე ითვლება პირუტყვის და შინაური ფრინველების კარგ საკვებ მცენარედ, ადრეულ ფაზაში იყენებენ სასილოსედ, მწვანე საკვებად.



#### გლერტა - *Cynodon dactylon* (L.) Pers

მრავალწლიანი, ფესურიანი, ბალახოვანი სარეველა მცენარეა მარცვლოვანთა ოჯახიდან 15-50 სმ სიმაღლის; ღერო დატოტვილი, სწორი; ფოთლები ლანცეტისებური, უხეში; ყვავილედით - თავთავი წვრილი; კილიანი მარცვალი მოგრძო-კვერცხისებური, სიგრძე 2,25-2,75 მმ, სიგანე 0,5-0,75 მმ; მარცვალი ოვალურ-კვერცხისებური, ყავისფერი, სიგრძე 1,25-1,75 მმ, ერთი მცენარე იძლევა 10 000 თესლს, რომელიც სიცოცხლისუნარიანობას 10 წელიწადს ინარჩუნებს.

გლერტა მსხვილი რქოსანი პირუტყვისთვის და ცხენებისთვის კარგი საკვებია, როგორც თივად, ისე საძოვრად.





**ჭინჭარი - URTICA DIODICA L.**

მრავალწლიანი, ბალახოვანი, ფესურიანი მცენარეა, 60-200 მმ სიმაღლის; ღერო - სწორმდგომი, შებუსული; ფოთლები - გულისებრი, დაკბილული; ყვავილები - მოყვითალო - მწვანე, წვრილი, ყვავილობს ივნისიდან შემოდგომამდე; თესლი - კვერცხისებური, წვეროსკენ ოდნავ შევიწროებული, ფუძესთან - ფართო, ჭიბი მომრგვალო, მკაფიოდ შესამჩნევი, გლუვი, მონაცრისფრო - ყავისფერი, სიგრძე 1.25 -1.75 მმ, სიგანე 0.75 - 1 მმ, მწიფდება ივლისში.

ჭინჭარს საკვებად იყენებს თითქმის ყველა სახეობის ცხოველი და ფრინველი, ის კარგი სასილოსე ნედლეულია. ჭინჭარს ხშირად უმატებენ ქატოს, კვებავენ ინდაურის, ბატის და იხვის ქუკებს.



**თათრული წინიბურა - FAGOPYRUM TATARICUM (L.) P. GAERTH.**

ერთწლიანი, საგაზაფხულო, ბალახოვანი სარეველა მცენარეა წინიბურასებრთა ოჯახიდან; ფესვი მთავარღერძა; ღერო დატოტვილი, შეუბუსავი, ცილინდრული, მოყვითალო - მწვანე, ზოგჯერ მონითალო 50-180 სმ სიმაღლის; ფოთოლი გულისებრი ან შუბისებრი, ქვედა - გრძელყუნწიანი, ზედა მკდომარე; ყვავილი პატარა, მოყვითალო-მწვანე, ყვავილობს ივლის-აგვისტოში; ნაყოფი სამწახნაგიანი კაკლუჭა, ნაცრისფერი, ყავისფერი, ზედაპირი არათანაბარი, ბორცვიანი, სიგრძე 3.5-5 მმ, სიგანე 2.5-3.5 მმ, ერთ მცენარეზე ვითარდება 1000 თესლი, მწიფდება აგვისტო-სექტემბერში; ასარეველიანებს საგაზაფხულო და საშემოდგომო ნათესებს, განსაკუთრებით კულტურულ წინიბურას, რომლის თესლისგანაც რთული გამოსარჩევია.

თათრული წინიბურას თივას და თესლებს კარგად ჭამს პირუტყვი და შინაური ფრინველი.



**ლაკარტია - PASPALUM DIGITARIA POIR.**

მრავალწლიანი, ფესურიანი, ბალახოვანი სარეველა მცენარეა მარცვლოვანთა ოჯახიდან; ფესურა - მოკლე, მხოხავი; ღერო აღმავალი, 10-50 სმ სიმაღლის; ფოთლები - ხაზურა; ყვავილეთი - თავთავი, ყვავილობს აგვისტოდან ოქტომბრის ბოლომდე; კილიანი მარცვალი - კვერცხისებური, გლუვი, მბზინავი, სიგრძეზე სუსტად დაღარული (დანაოჭებული), ღია ყვითელი, ზოგჯერ ღია ნაცრისფერი, სიგრძე 2-2.25 მმ, სიგანე 1.25 მმ; თესლი (მარცვალი) - ოვალურ-კვერცხისებური, ზურვის მხრიდან ამობურცული, მუცლის მხარეს - შეწეული, ყავისფერი. ასარეველიანებს სიმინდს, ჩაის პლანტაციებს, ბრინჯს.

ლაკარტია იძლევა ხარისხიან თივას, ყუათიანი საკვებია მსხვილი რქოსანი პირუტყვისთვის.

ნესტიან პირობებში მცენარე ავადდება სოკოვანი დაავადებით - Claviceps paspali (ჭვავის რქა - Ergot), პირუტყვი დაავადებული ლაკარტიათი ჭამისას ავადდება „ბანდალათი“.



**მუუნა - Rumex acetosa L.**

მრავალწლიანი, ბალახოვანი მცენარეა წინიბურასებრთა ოჯახიდან. ფესვი - მთავარღერძა, მოკლე, დატოტვილი; ღერო - სწორი, 1 მ-მდე; ფოთლები - წვნიანი, ხორცოვანი, ყუნწიანი, ლანცეტისებური; ყვავილი - წვრილი, ვარდისფერი ან წითელი, ყვავილობს მაის-ივნისში; ნაყოფი - მუქი ყავისფერი კოლოფი, თესლები სამწახნაგოვანი, მომავო-ყავისფერი, მბრწყინავი, სიგრძით 1.7 მმ.

მუუნას ყველა სასოფლო-სამეურნეო პირუტყვი ჭამს, როგორც საძოვარზე, ისე თივაში შერეულს, ხასიათდება მაღალი კვებითი ღირებულებით.



**შვრიუკა - AVENA FATUA L.**

ერთწლიანი ერთლებნიანი სარეველა მცენარეა მარცვლოვანთა ოჯახიდან, სიმაღლით 120 სმ; ფესვი - ფუნჯა; ფოთლები - ლანცეტისებური; კილიანი მარცვალი თითისტარისებური, ფხიანი, გარეთა კილი ტყავისებური, მჭიდროდ ეკვრის მარცვალს, წვეროში გაყოფილია ორად, ფხა მუხლისებური, მაგარი, გამოდის შუა ნაწილიდან, სიგრძით 12-20 მმ; მარცვალი ცილინდრული, ზედაპირი დაფარულია თხელი, მონაცრისფრო - მოყვითალო ზემოთ მიმართული ბუსუსებით, სიგრძე 6-8 მმ. შვრიუკა ძნელი გამოსარჩევია შვრიის, ხორბლის და საშემოდგომო ქერის თესლისგან.

გაზაფხულიდან დაწყებული ყვავილობამდე, მსხვილი რქოსანი პირუტყვი მცენარეს კარგად ჭამს, ძროხებს წველაობას მატებს, კარგად ძოვს ცხენი, ცხვარი და თხა; დაყვავილების შემდეგ, მცენარე უხეშდება და ცხოველები აღარ ჭამენ, ამიტომ დაყვავილებამდე სათივედ უნდა გაითიბოს.



**დიჭა - Sonchus arvensis L.**

მრავალწლიანი ფესვნაყარი სარეველაა რთულყვავილოვანთა ოჯახიდან, სიმაღლით 150-170 სმ; ფესვი - მთავარღერძა, ნიადაგში ვრცელდება 4 მ-ზე, ჰორიზონტალურად - 1 მ-ზე; ღერო - ეკლიანი; ფოთლები - დაკბილული; ივითარებს ყვითელ, ბაბუნვერას მსგავს ყვავილებს; ნაყოფი - მოგრძო-ოვალური თესლურაა, ნაოჭიანი, ოდნავ მოხრილი, მუქი ყავისფერი, სიგრძე 2.5-3.2 მმ, სიგანე 0.7-1.2 მმ, ერთ მცენარეზე ვითარდება 6 000-20 000 თესლი, სიცოცხლისუნარიანობა 5 წელი.

აბალგაზრდა ყლორტებს სიმინდის ფქვილთან ან ქატოსთან ერთად იყენებენ შინაური ფრინველების (ინდაურის, ბატების, იხვის ქუკების) გამოსაკვებად.

აბალგაზრდა ყლორტებს სიმინდის ფქვილთან ან ქატოსთან ერთად იყენებენ შინაური ფრინველების (ინდაურის, ბატების, იხვის ქუკების) გამოსაკვებად.



**ჩიტიფოჭა - PHALARIS ARUNDINACEA L.**

მრავალწლიანი, ფესურიანი, ბალახოვანი მცენარეა მარცვლოვანთა ოჯახიდან; ფესვთა სისტემა - ფუნჯა, ფესურა გრძელი, მხოხავი, მოყვითალო-ყავისფერი; ღერო - სწორმდგომი, შეუბუსავი, გლუვი, სიმაღლით 50-200 სმ; ფოთოლი - მარტივი, ლანცეტისებური ან ხაზურა, ბოლო წვეტიანი, ქვედა მხარეს შებუსული; ყვავილეთი - საგველა, ყვავილი პატარა, მომწვანო, იასამნისფერი ელფერით, ყვავილობს ივნისიდან სექტემბრის ბოლომდე; ნაყოფი - ყავისფერი ან მოყვითალო მარცვალი, სიგრძით 1.7-2.5 მმ, მწიფდება ივლის-აგვისტოში; ზამთარგამძლე და ტენის მოყვარულია.

გამოიყენება ცხოველების საკვებად, თივად, სასილოსედ.





# საქართველოში პირველი ეროვნული აგრარული ოლიმპიადა გაიმართება



აგრარული ოლიმპიადა წარმოადგენს სიახლეს ქართულ რეალობაში და მიზნად ისახავს აგრარული განათლების და პროფესიების პოპულარიზაციას, პროფესიული ცოდნის შეფასების კვალიფიციური მექანიზმის შექმნას.

აგრარული ოლიმპიადა ქმნის ცოდნის დემონსტრირების ეფექტიან პლატფორმას, რაც თავის მხრივ, უზრუნველყოფს ცოდნის გაძლიერების მოტივაციას და დადებითად აისახება როგორც სპეციალისტების, ასევე სტუდენტების პროფესიულ და კარიერულ განვითარებაზე. სასკოლო ასაკის ახალგაზრდებში, ოლიმპიადა ხელს შეუწყობს სასოფლო-სამეურნეო დარგების შესახებ ცნობიერების ამაღლებასა და აგრარულ დარგში არაფორმალური განათლების მიღების ხელშეწყობას, როგორც გარემოსდაცვითი, ასევე პრიორიტეტული სასოფლო-სამეურნეო დარგების მიმართულებით.

პირველი ეროვნული აგრარული ოლიმპიადის გახსნის ღონისძიება გარემოს დაცვისა და სოფლის მეურნეობის სამინისტროში გაიმართა.



გარემოს დაცვისა და სოფლის მეურნეობის მინისტრი ლევან დავითაშვილი:

**„აგრარული სფეროს პოპულარიზაციის ზრდასთან ერთად, აქტუალური ხდება აგრარული განათლება. სწორედ ამ დარგით დაინტერესებული პირების მოტივირებისა და ცოდნის შეფასების მიზნით, სამინისტროს პატრონაჟით, პირველი აგროოლიმპიადა ჩატარდება. ვფიქრობ, რომ ძალიან საინტერესო ინიციატივა მომავალში პოპულარულ ღონისძიებად იქცევა და ყოველწლიურად გაიმართება. უნდა აღინიშნოს, რომ აგროოლიმპიადა იქნება საუკეთესო პლატფორმა სოფლის მეურნეობის დარგში დასაქმებული და დარგით დაინტერესებული ადამიანებისთვის ცოდნის წარმოჩენისთვის. ოლიმპიადის ტესტები შემუშავებულია დარგის ექსპერტებისა და სპეციალისტების მიერ. შესაბამისად, ოლიმპიადა მნიშვნელოვან როლს შეასრულებს აგრარული განათლების და, ზოგადად, აგრარული სფეროს პოპულარიზაციაში.“**



ავსტრიის განვითარების თანამშრომლობის თბილისის ოფისის ხელმძღვანელი ალექსანდრე კარნერი:

**„ეროვნული აგრარული ოლიმპიადა წარმოადგენს სიახლეს ქართულ რეალობაში. განსაკუთრებით დიდი მადლობა მინდა გადავუხადო ჩვენს პარტნიორებს, რომლებმაც შეიმუშავეს ამ ოლიმპიადის იდეა. ეს არის ძალიან კარგი შესაძლებლობა, რომ ავამაღლოთ ცნობიერება სოფლის მეურნეობის მიმართულებით, არამხოლოდ ფერმერებში, არამედ ზოგადად, საზოგადოებაში. ჩვენ უნდა გამოვიყენოთ ყველა შესაძლებლობა, რომ სოფლის მეურნეობით დავაინტერესოთ ახალგაზრდა თაობაც.“**

**იმედი მაქვს, რომ ეს ოლიმპიადა მხოლოდ დასაწყისი იქნება და მომავალში ის უფრო მასშტაბური გახდება, რადგან ამის პოტენციალი ნამდვილად არსებობს.“**



გეროს სურსათისა და სოფლის მეურნეობის ორგანიზაციის (FAO) წარმომადგენელი საქართველოში მამუკა მესხი:

**„აგრარული ოლიმპიადა ხელს შეუწყობს საქართველოში აგროგანათლების პოპულარიზაციას და სასოფლო-სამეურნეო სექტორის მიმართ საზოგადოების ინტერესის ზრდას. გვიანდა საშუალება მივცეთ აგრარული დარგებით დაინტერესებულ ყველა ადამიანს, გამოავლინოს საკუთარი ცოდნა, გააცნოს საკუთარი თავი დამსაქმებლებს, აღმოაჩინოს კიდევ უფრო მეტი შესაძლებლობა საკუთარი ფერმის გასაძლიერებლად, ცოდნის ასამაღლებლად ან აგროინოვაციების გასაცნობად.“**



სოფლის მეურნეობის განვითარების ასოციაციის თავმჯდომარე ანდრო ხეთერელი:

**„კონცეფციის თვალსაზრისით, აგრარული ოლიმპიადა არის სრულიად ინოვაციური პროექტი და მისი მთავარი იდეა არის მონაწილეთა ცოდნის შემოწმება და წარმოჩენა ტესტირების საშუალებით. ოლიმპიადა ხელს შეუწყობს აგრარული განათლების პოპულარიზაციას და წარმატებული სპეციალისტების, სტუდენტების, ფერმერების წარმოჩენას და კოორდინაციის გაძლიერებას დასაქმების სექტორსა და სპეციალისტებს შორის.“**

ოლიმპიადა საქართველოს გარემოს დაცვისა და სოფლის მეურნეობის სამინისტროს პა-

ტრონაჟით ტარდება. ეროვნული აგრარული ოლიმპიადის კონცეფცია შემუშავებულია „სოფლის მეურნეობის განვითარების ასოციაციის“ მიერ. ოლიმპიადის ორგანიზატორები არიან გეროს სურსათისა და სოფლის მეურნეობის ორგანიზაცია (FAO), ავსტრიის განვითარების თანამშრომლობა და „სოფლის მეურნეობის განვითარების ასოციაცია“. პროექტის პარტნიორები არიან USAID-ის სოფლის მეურნეობის პროგრამა, პროექტი GRETA| მზვანე ეკონომიკა: მდგრადი სამთო ტურიზმი და ორგანული სოფლის მეურნეობა, კავკასიის გარემოსდაცვითი არასამთავრობო ორგანიზაციების ქსელი (CENN) და გარემოსდაცვითი ინფორმაციის და განათლების ცენტრი (EIEC).

### ოლიმპიადის მიზნები

- სასოფლო-სამეურნეო ცოდნის პოპულარიზაცია;
- დარგში დასაქმებული ან დარგით დაინტერესებული სპეციალისტების, სტუდენტების და ახალგაზრდა პროფესიონალების პოპულარიზაცია/წარმოჩენა;
- კოორდინაციისა და ინფორმაციის გაცვლის ხელშეწყობა პოტენციურ დამსაქმებლებსა და უმაღლესი/პროფესიულ საგანმანათლებლო დაწესებულებებს შორის;
- აგრარულ დარგში არაფორმალური განათლების მიღების ხელშეწყობა;

### ოლიმპიადის ამოცანები

- პოტენციური ორგანიზაციებისა და დაწესებულებების იდენტიფიცირება და ინკლუზიური გარემოს უზრუნველყოფა მათი მაქსიმალური ჩართულობის მიზნით;
- შრომის ბაზარზე მოთხოვნილი სასოფლო-სამეურნეო დარგების იდენტიფიცირება და შერჩევა დაინტერესებულ მხარეთა (საგანმანათლებლო დაწესებულებები; საწარმოო საშუალებების მიმწოდებლები, ა.შ) მაქსიმალური ჩართულობით;
- საინფორმაციო კამპანიის ეფექტიანი დაგეგმვა და უზრუნველყოფა, პოტენციური ბენეფიციარების მაქსიმალური დაფარვის მიზნით;

### სამიზნე აუდიტორია

- სპეციალისტები, რომლებსაც აქვთ უმაღლესი ან პროფესიული განათლება აგრარულ სფეროში;
- აგრარული პროფილის უნივერსიტეტების და პროფესიული სასწავლებლების სტუდენტები;
- ფერმერები, რომლებიც ჩართული არიან სასოფლო-სამეურნეო საქმიანობაში და ხანგრძლივი პრაქტიკის შედეგად, აქვთ საჭირო ცოდნა და გამოცდილება;
- 14-დან 18 წლამდე ასაკის, როგორც სპეციალიზებული კოლეჯის, ასევე, საჯარო და კერძო სკოლის მოსწავლეები.

### დარგები

ოლიმპიადა ჩატარდება სოფლის მეურნეობის ყველაზე პრიორიტეტულ დარგებში, რომელთა შერჩევა განხორციელდა შრომის ბაზრის ანალიზის საფუძველზე. უშუალოდ დარგებთან დაკავშირებით შეიძლება ითქვას, რომ ყველა დარგი მიზნობრივი ჯგუფების მიხედვით შეირჩა. შესაბამისად, ოლიმპიადა გააერთიანებს იმ პრიორიტეტულ დარგებს და სპეციალობებს, რომლებიც ყველაზე მეტად მოთხოვნილია საქართველოს დასაქმების ბაზარზე.

უშუალოდ სპეციალისტებისა და სტუდენტებისთვის შეირჩა 6 სასოფლო-სამეურნეო დარგი, ესენია:

- აგრონომია
- ვეტერინარია
- მეღვინეობა
- სასურსათო ტექნოლოგია
- სატყეო საქმე

• სასოფლო-სამეურნეო მექანიზაცია ხოლო ფერმერებისათვის, შერჩეულ იქნა ის სასოფლო-სამეურნეო დარგები, რომლებიც ყველაზე მეტად არის გავრცელებული და მეტ-ნაკლებად, ყველა ფერმერს აქვს შეხება მათთან, ესენია:

- მევენახეობა
- მებოსტნეობა
- მეხილეობა
- ბიომეურნეობა

აგრარული ოლიმპიადაში მონაწილეობა ასევე შეუძლიათ სკოლის მაღალი კლასების მოსწავლეებს, რომელთა სატესტო დარგები იქნება:

- ეკოლოგია
- ბიომრავალფეროვნება
- მეფუტკრეობა
- მეხილეობა
- მეცხოველეობა
- მებოსტნეობა

ოლიმპიადის ფარგლებში, საერთო ჯამში, გამოყენებული იქნება 1 100-ზე მეტი ტესტ-კითხვა, რომლებიც შედგენილია შესაბამისი დარგების ექსპერტების, მათ შორის, გარემოს დაცვისა და სოფლის მეურნეობის სამინისტროს შესაბამისი უწყებების ექსპერტებსა და სპეციალისტების მიერ. გამომდინარე აქედან, ტესტების სახით შეიქმნა ისეთი კონტენტი, რომელიც მაქსიმალურად ზუსტად უზრუნველყოფს ოლიმპიადის მონაწილეთა ცოდნის დონეების ობიექტურ განსაზღვრას.

### ოლიმპიადის ეტაპები

ოლიმპიადა ჩატარდება სამ ეტაპად:

- **პირველი ეტაპი** - ინტერესთა გამოხატვა და რეგისტრაცია.

ოლიმპიადაში მონაწილეობის მსურველებს საშუალება ექნებათ მიიღონ და გაეცნონ ინფორმაციას ტესტირების წესების შესახებ, ასევე გაიარონ რეგისტრაციის პროცესი ონლაინ პლატფორმაზე და სურვილის შემთხვევაში, გამოიყენონ კითხვარების სავარჯიშო ონლაინ ვერსია.

- **მეორე ეტაპი** - ტესტირება.

დარეგისტრირებული მონაწილეები, მათ მიერ შერჩეულ სასოფლო-სამეურნეო დარგებში, გაივლიან ტესტირებას დისტანციურად, ონლაინ პლატფორმის საშუალებით.

- **მესამე ეტაპი** - ტესტირება.

მეორე ეტაპზე გამარჯვებულ კონკურსანტებს, ტესტირება ჩაუტარდება არადისტანციურად, კონკრეტულ ლოკაციებზე.

### გამარჯვებულები და პრიზები

დარგების მიხედვით, გამოვლინდება სამი (I ადგილი, II ადგილი, III ადგილი) გამარჯვებული მონაწილე თითოეული კატეგორიიდან - ფერმერი; სტუდენტი და სპეციალისტი, მოსწავლე. ოლიმპიადაში გამარჯვებულებს გადაეცემათ ფასიანი პრიზები და სერტიფიკატები.

საქართველოს ეროვნული აგრარული ოლიმპიადა წელს პირველად ტარდება და მომავალში ყოველწლიურად გაიმართება. ოლიმპიადის სტრატეგიული, გრძელვადიანი მიზანია დამკვიდრდეს საქართველოს აგრარულ სფეროში და მოხდეს მისი ინტერნაციონალიზაცია მინიმუმ რეგიონალურ დონეზე. სპეციფიკიდან გამომდინარე, აგრარული დარგები იძლევა იმის საშუალებას, რომ მომავალში, ოლიმპიადა საერთაშორისო დონეზე ჩატარდეს.

დამატებითი ინფორმაცია ოლიმპიადაში მონაწილეობის წესების შესახებ იხილეთ მოცემულ მისამართზე: <http://www.agroolimpiada.ge/ka/page/rules>

