



# საჯარო სამართლის იურიდიული პირი წიალის ეროვნული სააგენტო



KA020177407950321

მისამართი: თბილისი, დავით აღმაშენებლის გამზ. N150 ტელ: +995 591 40 40 51; ფაქსი: +995 32 243 95 02

# 22/4650

16 / ივლისი / 2021 წ.

საქართველოს გარემოს დაცვისა და  
სოფლის მეურნეობის სამინისტროს

გაცნობებთ, რომ „100 საინვესტიციო შეთავაზება ბიზნესს“ პროექტის ფარგლებში, სსიპ წიალის ეროვნული სააგენტო გეგმავს გამოაცხადოს აუქციონი თერჯოლის მუნიციპალიტეტში, სოფ. ქვედა სიმონეთის მიმდებარე ტერიტორიაზე, თერმულ-მინერალური წყლის მოსაპოვებლად სასარგებლო წიალისეულის მოპოვების ლიცენზიის გაცემის მიზნით.

გარემოსდაცვითი შეფასების კოდექსის მე-7 მუხლის მე-3 ნაწილის თანახმად, სკრინინგის გადანიშნულებების მიღების მიზნით, წარმოდგენთ სასარგებლო წიალისეულის მოპოვების ლიცენზიით გათვალისწინებული საქმიანობის თერჯოლის მუნიციპალიტეტში, სოფ. ქვედა სიმონეთის მიმდებარე ტერიტორიაზე (ფართობი - 0.07 ჰა თითოეულ ჭაბურღილზე), 151 475 მ<sup>3</sup>/წელიწადში თერმულ-მინერალური წყლის მოპოვების სკრინინგის განცხადებას.

გეოსაინფორმაციო პაკეტი და რუკა თან ახლავს სკრინინგის განცხადებას დანართის სახით.

სალიცენზიო ობიექტი მდებარეობს ზღვის დონიდან 113 მეტრ სიმაღლეზე, თერჯოლის მუნიციპალიტეტში, სოფ. ქვედა სიმონეთის მიმდებარე ტერიტორიაზე.

საინჟინრო-გეოლოგიური პირობების სირთულის მიხედვით ობიექტის ტერიტორია მიეკუთვნება I (მარტივი) კატეგორიას.

ობიექტი არ მდებარეობს სახელმწიფო ტყის ფონდის, დაცული ტერიტორიების, კულტურული მემკვიდრეობის ძეგლებთან სიახლოვეს, არც ტყით მჭიდროდ დაფარულ ტერიტორიაზე, სადაც გაბატონებულია წითელი ნუსხით დაფარული ხე-მცენარეები.

რაც შეეხება საქმიანობის სხვა მახასიათებლებს (მაგ: წარჩენების წარმოქმნა, ხმაურის დონე და ა.შ.), აღნიშნული დამოკიდებულია სამუშაოების წარმოების პროცესზე და წინასწარ არ ვფიქრობთ ინფორმაციას, თუ რა სახის ზემოქმედება შეიძლება მოახდინოს აღნიშნულმა საქმიანობამ გარემოზე.

გარემოსდაცვითი შეფასების კოდექსის მე-7 მუხლის მე-6 ნაწილის თანახმად, გთხოვთ, განიხილოთ წარმოდგენილი სკრინინგის განცხადება და მიიღოთ გადაწყვეტილება იმის თაობაზე, ექვემდებარება თუ არა აღნიშნული საქმიანობა გარემოზე შეფასების საქმიანობას და შესაბამისად, გარემოსდაცვითი გადაწყვეტილების მიღებას.


დანართი: ტოპოგრაფიული რუკა - 1 ცალი, გეოსაინფორმაციო პაკეტი - 3 გვ. Shape ფაილი.

სსიპ წიალის ეროვნული სააგენტოს უფროსის  
პირველი მოადგილე

ხელმოწერილია/  
შტამბდასმულია  
ელექტრონულად

ნანა ზამთარაძე

გეოსაინფორმაციო პაკეტი

პოზიცია	საინფორმაციო კითხვარი												
1	წიაღითსარგებლობის ობიექტი – თერჯოლის მუნიციპალიტეტის სოფ. ქვედა სიმონეთის მიმდებარე ტერიტორიაზე არსებული ორი ჭაბურღილიდან (მათ შორის ერთი №5, მეორე უნომრო) თერმულ-მინერალური წყლის მოპოვება.												
2	წიაღითსარგებლობის ობიექტის (წყაროს, ჭის, ჭაბურღილის) მდებარეობა												
2.1	რეგიონი – იმერეთი												
2.2	მუნიციპალიტეტი – თერჯოლა												
2.3	უახლოესი დასახლებული პუნქტი – სოფ. ქვედა სიმონეთი												
2.4	დაშორება მნიშვნელოვანი პუნქტიდან – ქ. ქუთაისიდან დაახლოებით 16 კმ.												
2.5	მანძილი სახელმწიფო საზღვრიდან – აღემატება 10 კილომეტრს												
2.6	მდინარის აუზი (ან მთათა სისტემა) – მდ. ყვირილას აუზი												
2.7	წიაღითსარგებლობის ობიექტის კოორდინატები – <div style="display: flex; align-items: center; justify-content: center; margin-top: 10px;"> <table border="1" style="margin-right: 20px;"> <thead> <tr> <th>N</th> <th>X</th> <th>Y</th> </tr> </thead> <tbody> <tr> <td>1</td> <td>323371.043</td> <td>4675041.054</td> </tr> <tr> <td>2</td> <td>323367.182</td> <td>4675039.672</td> </tr> <tr> <td colspan="3" style="text-align: center;">WGS 1984</td> </tr> </tbody> </table>  </div>	N	X	Y	1	323371.043	4675041.054	2	323367.182	4675039.672	WGS 1984		
N	X	Y											
1	323371.043	4675041.054											
2	323367.182	4675039.672											
WGS 1984													
2.8	ობიექტის (წყაროს, ჭის, ჭაბურღილის) აბსოლუტური სიმაღლე ზღვის დონიდან – 113 მ.												
2.9	კლიმატური პირობები – რაიონის კლიმატი ცვალებადი-ტენიანია, ახლოა სუბტროპიკულ კლიმატთან. საშუალო წლიური ტემპერატურა მერყეობს 12,2 <sup>0</sup> –14,4 <sup>0</sup> C-ის ფარგლებში. ჰაერის მაქსიმალური ტემპერატურა აღინიშნება ცენტრალურ დაბლობ ნაწილში სკრა-ქუთაისის ზოლში და ივლისში აღწევს 40 <sup>0</sup> C, ხოლო მინიმალური ტემპერატურა იანვარში და თებერვალში 15-19 <sup>0</sup> C ნალექების საშუალო წლიური რაოდენობაა ქუთაისის სადგურის მონაცემებით – 1333 მმ, საქარის სადგურის – 1270 მმ, ტყიბულის სადგურის – 1708 მმ და დიმის სადგურის 1160 მმ.												
3	ხელისშემშლელი ინფრასტრუქტურული ობიექტები და სხვა ფაქტორები												
3.1	მანძილი უახლოესი საავტომობილო გზის ღერძიდან –												
3.2	მანძილი სხვა უახლოესი ინფრასტრუქტურული ობიექტებიდან –												
3.3	დამატებითი მონაცემები –												
4	სატყეო რესურსები												
4.1	სახელმწიფო ტყის ფონდის დაცული ტერიტორიების კატეგორიაში – არ ფიქსირდება.												
4.2	ეროვნული სატყეო სააგენტოს რეგიონალური სატყეო სამსახური – არ ფიქსირდება.												

5	წიაღითსარგებლობის ობიექტის გეოლოგიური პოზიცია
5.1	წიაღითსარგებლობის ობიექტის (წყაროს, ჭის, ჭაბურღილის) ჰიდროგეოლოგიური პოზიცია საქართველოს ტერიტორიის ჰიდროგეოლოგიური დარაიონების მიხედვით – ფოროვანი, ნაპრაღური და ნაპრაღურ-კარსტული წყლების არგვეთის არტეზიული აუზი.
5.2	წყალშემცველი ჰორიზონტი – ქვედა ცარცის (ნეოკომის) კირქვები და გადოლომიტებუმი კირქვები.
5.3	ცალკეული ობიექტის (წყაროს, ჭის, ჭაბურღილის) მონაცემები (სიღრმე, კაპტაჟი) – №5 ჭაბურღილის სიღრმეა 1391 მ. უნომრო ჭაბურღილის სიღრმე უცნობია.
6	მიწისქვეშა წყლების ხარისხობრივი დახასიათება
6.1	ქიმიური შედგენილობა – წყალი ჰიდროკარბონატული ქლორიდულ-სულფატური კალციუმიან-მაგნიუმიანი ტიპისაა, საერთო მინერალიზაცია 0.7 გ/ლ.
6.2	სანიტარიული მდგომარეობა – ჰორიზონტის წყლების სანიტარიული მდგომარეობა დამაკამყოფილებელია.
6.3	ტემპერატურა – 39-40°C.
6.4	წიაღითსარგებლობის ობიექტის დაძიების ხარისხი (სტადია) – ტერიტორია შესწავლილია საექსპლუატაციო მარაგების დათვლის სტადიაზე.
6.5	წიაღითსარგებლობის ობიექტის შესწავლის ხარისხი – 1975 წელს, 25 წლის ვადით დამტკიცებულ იქნა №5 ჭაბურღილის მარაგები C1 კატეგორიაში – 415 მ <sup>3</sup> /დღ. ვინაიდან საექსპლუატაციო ვადა გასულია ამიტომ იგი წარმოდგენილია P (პროგნოზული) კატეგორიით.
6.6	მიწისქვეშა წყლების გამოყენების სფერო (ფაქტიური და შესაძლო) – წყლის გამოყენება შესაძლებელია ბალნეოლოგიური მიზნებისთვის.
6.7	სალიცენზიო პირობები წიაღით (წყალი) სარგებლობისთვის – 1. ლიცენზიანტმა უნდა აწარმოოს მონიტორინგული დაკვირვება წყლის დებიტზე, ტემპერატურაზე და ქიმიურ შედგენილობაზე; 2. მონიტორინგის მასალებზე დაყრდნობით, ლიცენზიანტმა უნდა შეადგინოს წყლის მარაგების ანგარიში და უზრუნველყოს მისი დასამტკიცებლად წარდგენა; 3. უზრუნველყოს სანიტარული ზონების დადგენა და დაცვა; 4. ლიცენზიის მოქმედების პერიოდში ლიცენზიანტმა უნდა განახორციელოს მუდმივი ჰიდროქიმიურ-რეჟიმული დაკვირვებები და სანიტარულ-ბაქტერიოლოგიური კონტროლი.
6.8	დამატებითი მონაცემები – სიმონეთის საბადო მიეკუთვნება რთული ჰიდროგეოლოგიური პირობების მქონე საბადოთა ჯგუფს, რაც დაკავშირებულია ნაპრაღურ და ნაპრაღურ-კარსტული წყალშემცველ სისტემებთან, რომელთა გაწყლიანება არათანაბარია.
7	წიაღითსარგებლობის ობიექტის საინჟინრო-გეოლოგიური პირობების ვიზუალური შეფასება
7.1	წიაღითსარგებლობის ობიექტის მორფოლოგია – სალიცენზიო ობიექტი (თერმულ-მინერალური წყლის 2 ჭაბურღილი) მდებარეობს ვაკე რელიეფის მქონე ტერიტორიაზე.
7.2	წიაღითსარგებლობის ობიექტის და მიმდებარე ტერიტორიის საინჟინრო-გეოლოგიური პირობების სირთულის კატეგორია – საინჟინრო-გეოლოგიური პირობების სირთულის მიხედვით ტერიტორია მიეკუთვნება I (მარტივი) კატეგორიას.
7.3	წიაღითსარგებლობის ობიექტის და მიმდებარე ტერიტორიის გეოდინამიკური სიტუაცია – სტაბილურია.
7.4	წიაღითსარგებლობის ობიექტის ექსპლუატაციის პროცესში მოსალოდნელი გართულებები – არ არის მოსალოდნელი.
7.5	გეოდინამიკური და გეოეკოლოგიური გართულებების შემთხვევაში გამაჯანსაღებელი ღონისძიებების დასახვა – არ საჭიროებს.

7.6	<p><b>დასკვნები და რეკომენდაციები –</b></p> <ol style="list-style-type: none"> <li>1. სალიცენზიო ობიექტი (ჭაბურღილი) მდებარეობს თერჯოლის მუნიციპალიტეტის სოფ. ქველა სიმონეთის მიმდებარე ტერიტორიაზე (თერმულ-მინერალური წყლის 2 ჭაბურღილი);</li> <li>2. საინჟინრო-გეოლოგიური პირობების სირთულის მიხედვით ტერიტორია მიეკუთვნება I (მარტივი) კატეგორიას;</li> <li>3. ჭაბურღილებიდან ამომავალი წყალი გაედინება ერთმანეთთან დაკავშირებულ მილში, რომელიც მიემართება სააბაზანე შენობისკენ (ამორტიზირებულია) მდებარე დიდი ზომის აგზში. ჭაბურღილების მიმდებარე ტერიტორია საჭიროებს დასუფთავებას, შემოღობვას და წყლის უმიზნოდ დაღვრის აღკვეთას;</li> <li>4. ვინაიდან სალიცენზიო ობიექტი (თერმულ-მინერალური წყლის 2 ჭაბურღილი) მდებარეობს სს “ჯანმრთელობის” (ს/კ 33.05.35.256) საკუთრებაში არსებულ მიწის ნაკვეთზე, ამიტომ ლიცენზიის გაცემამდე საჭიროა შესაკუთრის თანხმობა;</li> <li>5. ლიცენზიის გაცემამდე საკითხი უნდა შეთანხმდეს ადგილობრივ თვითმმართველობასთან;</li> <li>6. ლიცენზიანტმა უნდა აწარმოოს მონიტორინგული დაკვირვება წყლის დებიტზე, ტემპერატურაზე და ქიმ. შედგენილობაზე; მონიტორინგის მასალებზე დაყრდნობით, ლიცენზიანტმა უნდა შეადგინოს წყლის მარაგების ანგარიში და უზრუნველყოს მისი დასამტკიცებლად წარდგენა; უზრუნველყოს სანიტარული ზონების დადგენა და დაცვა; ლიცენზიის მოქმედების პერიოდში ლიცენზიანტმა უნდა განახორციელოს მუდმივი პიდროქიმიურ-რეუიმიული დაკვირვებები და სანიტარულ-ბაქტერიოლოგიური კონტროლი;</li> <li>7. აღნიშნული რეკომენდაციების (პუნქტ. 3,4,5,6) გათვალისწინებით, ჭაბურღილიდან წყლის მოპოვება დასაშვებია.</li> </ol>
8	გეოლოგიური ინფორმაციის მომზადებისას გამოყენებული ფონდური და ბეჭდვური მასალა
8.1	გეოლოგიური ანგარიშის (ან წიგნის) ავტორი (ავტორები) – შ. ჩუბინიძე, გ. ლიპარტელიანი და სხვ.
8.2	ანგარიშის შედგენის (გამოცემის) ადგილი (გამომცემლობა) და წელი – ქ. თბილისი, 1974 წ., 1975 წ.
8.3	ანგარიშის ფონდური (საბიბლიოთეკო) ინვენტარული № – ოქმი 7384, 13933

შემსრულებლები:

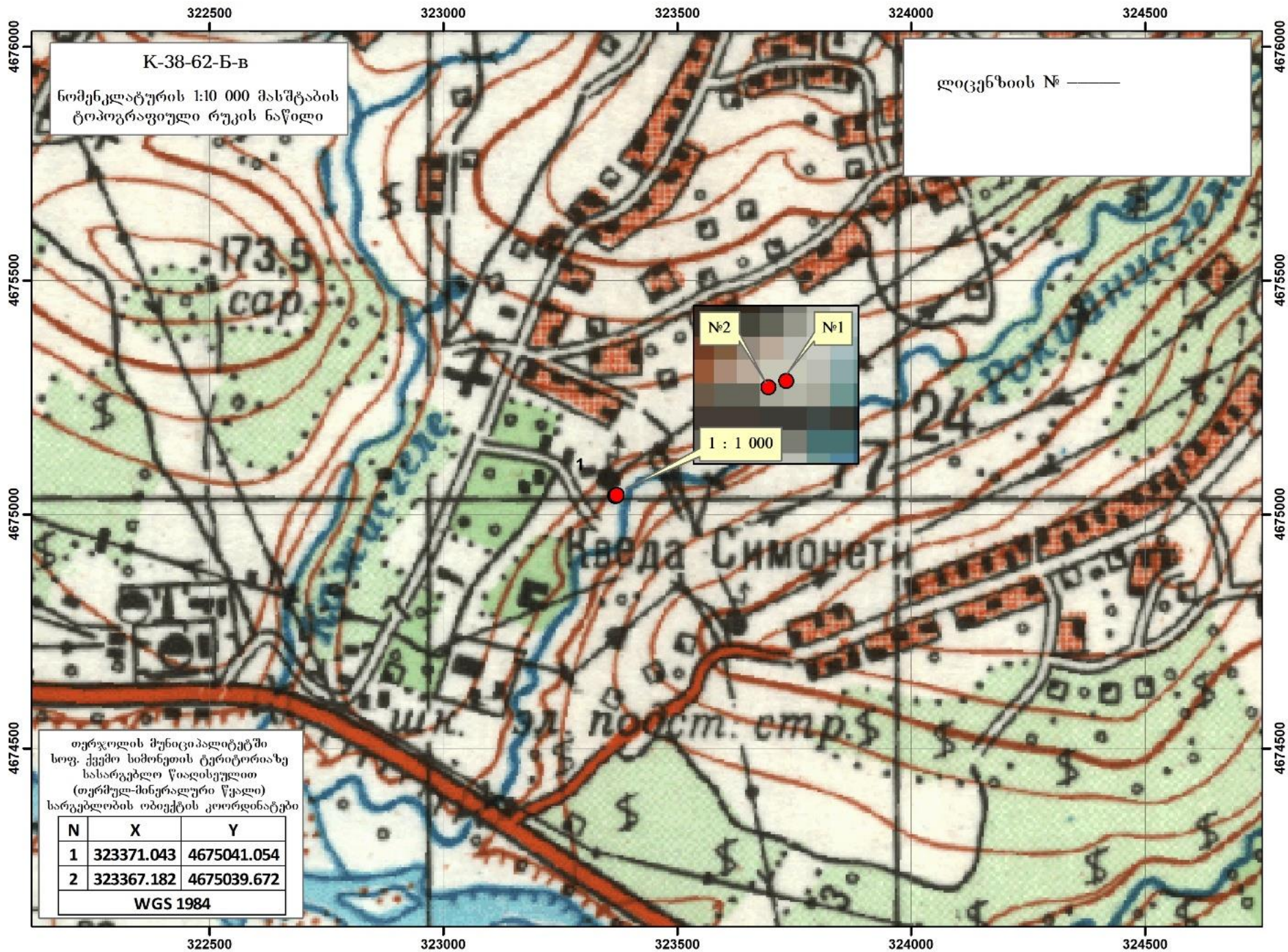
ს. მკალავიშვილი, ნ. ჩომახიძე, ა. ქემოკლიძე, ი. რობაქიძე

შეთანხმებულია:

სასარგებლო წიაღისეულის მართვის  
დეპარტამენტის უფროსი



მერაბ ჩალათაშვილი



К-38-62-Б-В  
 ნომენკლატურის 1:10 000 მასშტაბის  
 ტოპოგრაფიული რუკის ნაწილი

ლიცენზიის № —

№2 №1  
 1 : 1 000

თერჯოლის მუნიციპალიტეტში  
 სოფ. ქვემო სიმონეთის ტერიტორიაზე  
 სასარგებლო წიაღისეულით  
 (თერმულ-მინერალური წყალი)  
 სარგებლობის ობიექტის კოორდინატები

N	X	Y
1	323371.043	4675041.054
2	323367.182	4675039.672

WGS 1984