

## **სკრინინგის განცხადება**

### **1. საქმიანობის აღწერა**

#### **1.1. დაგეგმილი საქმიანობის აღწერა**

საქართველოს გარემოს დაცვისა და სოფლის მეურნეობის მინისტრის 2021 წლის 03 ივნისის N2-812 ბრძანებით გაცემული ბოლნისის მუნიციპალიტეტში, შპს „არ ემ ჯი აურამაინის“ სასარგებლო წიაღისეულის (ოქრო-პოლიმეტარული მადნების) გადამამუშავებელი საწარმოს მოწყობა-ექსპლუატაციაზე გარემოსდაცვითი გადაწყვეტილების შესაბამისად ოქრო-პოლიმეტალური მადნების გადამამუშავების მიზნით, შპს „არემჯი აურამაინი“ გეგმავს თანამედროვე ტექნოლოგიებით აღჭურვილი საფლოტაციო საწარმოს მშენებლობას. საპროექტო საწარმოს წლიური წარმადობა შეადგენს 547,500 ტ/წელიწადში.

საწარმოს მოწყობა დაგეგმილია სს „RMG Copper“-ის არსებული მადნის გამამდიდრებელი ფაბრიკის მიმდებარე ტერიტორიაზე.

საპროექტო გამამდიდრებელ საწარმოში გათვალისწინებულია ბექთაქარის საბადოდან და სხვა კარიერებიდან/საბადოებიდან მოპოვებული ოქრო-პოლიმეტალური მადნების გადამამუშავებით, ოქროს და ვერცხლის შემცველი თუთიის და ტყვიის კონდიციური კონცენტრატების წარმოება.

#### **1.2. დაგეგმილი ცვლილებების აღწერა**

დეტალური პროექტის დამუშავების შემდგომ, რელიეფის თავისებურების გათვალისწინებით, საწარმოო პროცესების ეფექტური მართვისა და ტექნოლოგიური ციკლის სრულყოფის მიზნით გამოიკვეთა საქართველოს გარემოს დაცვისა და სოფლის მეურნეობის მინისტრის 2021 წლის 03 ივნისის N2-812 ბრძანებით ბოლნისის მუნიციპალიტეტში, შპს „არ ემ ჯი აურამაინის“ სასარგებლო წიაღისეულის (ოქრო-პოლიმეტარული მადნების) გადამამუშავებელი საწარმოს მოწყობა-ექსპლუატაციაზე გაცემული გარემოსდაცვითი გადაწყვეტილებით გათვალისწინებულ გარემოზე ზემოქმედების შეფასების ანგარიშში წარმოდგენილი საპროექტო საწარმოში მანქანა-დანადგარების განლაგების სარკისებურად შემობრუნების საჭიროება. შესაბამისად, წინამდებარე სკრინინგის ანგარიშიც უმთავრესად გენერალურ გეგმაში არაარსებითი ხასიათის ცვლილებების შეტანას ეხება.

საპროექტო გადაწყვეტილებით კომპანია გეგმავს ტექნოლოგიური ციკლის, წარმადობის, საქმიანობისთვის გამოყოფილი ტერიტორიის და ფართობის შეუცვლელად საწარმოო ციკლში ჩართული მანქანა-დანადგარების განთავსების ადგილების გადანაცვლებას. (განახლებული გენერალური გეგმა მოცემულია ნახაზზე 1).

აღსანიშნავია რომ, ცვლილება არ შეეხება მადნის მიმღები მოედნის და სამსხვრევის უბნის განთავსების ადგილს.

მადნის მიმღები მოედანი და სამსხვრევი უბნის მოწყობა, როგორც გათვალისწინებული იყო გარემოსდაცვითი შეფასების ანგარიშში, დაგეგმილია საპროექტო საწარმოს მიმდებარე ტერიტორიაზე - საერთო ფართობით  $\approx 8243$  მ<sup>2</sup>. შესაბამისი პროცედურების გავლის შემდგომ აღნიშნული ტერიტორია წარმოადგენს კომპანიის საკუთრებას (იხ. დანართი 1. ამონაწერი საჯარო რეესტრიდან).

ბექთაქარის საბადოზე მოპოვებული ოქრო-პოლიმეტალურ მადანი (ასევე სხვა კარიერებიდან და საბადოებიდან მოპოვებული მსგავსი ტიპის მადანი) სატვირთო მანქანების საშუალებით გადაიზიდება მადნის მიმღებ მოედანზე (იხ. გენგეგმა N1). დაგეგმილი ცვლილებების შესაბამისად უმნიშვნელოდ ( $\approx 124$  მ<sup>2</sup>) შემცირდება მადნის მიმღები მოედნის ფართობი და განისაზღვრება  $\approx 1933$  მ<sup>2</sup>.

მადნის მიმღებ მოედანზე შემოტანილი მადნები (ნატეხის მაქსიმალური ზომით 600 მმ) ჩაიტვირთება მიმღებ ბუნკერში. მსხვრევის უბანი (იხ. გენგეგმა N2) განთავსდება მადნის მიმღები მოედნის მიმდებარედ, სპეციალურად გამოყოფილ დახურულ შენობაში (ფართობით  $\approx 460$  მ<sup>2</sup>), რომელიც აღჭურვილი იქნება მტვრის დამჭერი მოწყობილობით.

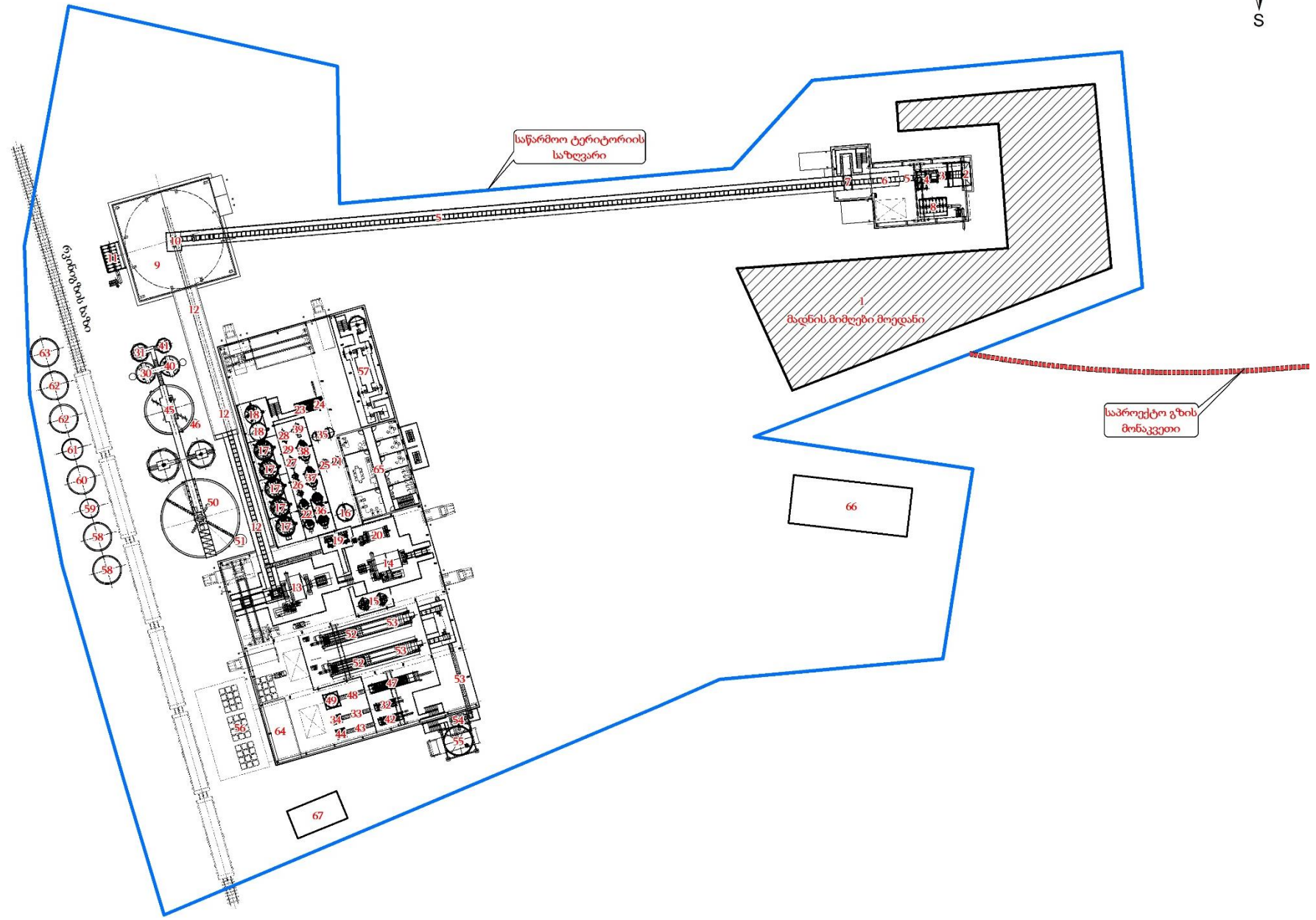
დამსხვრეული მადანი დახურული ლენტური კონვეიერის საშუალებით გადაიტვირთება დამსხვრეული მადნის დროებით (შუალედურ) საწყობზე. საპროექტო ცვლილებით ლენტური კონვეიერი განთავსდება საქმიანობისთვის გამოყოფილი ტერიტორიის ჩრდილოეთ ნაწილში. ცვლილების მიუხედავად არ შეიცვლება ლენტური კონვეიერის სიგრძე - 150 მ.

ზემოაღნიშნულიდან გამომდინარე, გარემოსდაცვითი გადაწყვეტილებით დაგეგმილ საქმიანობაში ტექნოლოგიური ციკლის, წარმადობის, საქმიანობისთვის გამოყოფილი ტერიტორიის და ფართობის შეუცვლელად ცვლილებები ეხება მხოლოდ:

1. საწარმოს ფარგლებში მანქანა-დანადგარების განლაგების ადგილმდებარეობის ცვლილებას, მათი (მანქანა-დანადგარების) პარამეტრების, მახასიათებლებისა და მონაცემების უცვლელად;
2. მადნის მიმღები მოედნის ტერიტორიის შემცირებას;
3. ლენტური კონვეიერის ადგილმდებარეობის ცვლილებას, ლენტური კონვეიერის სხვა პარამეტრების უცვლელად.

განახლებული გენერალური გეგმა მოცემულია ნახაზზე 1.

ნახაზი 1. გენერალური გეგმა



ცხრილი 1. გენგეგმის ექსპლიკაცია

N	დასახელება	ადგილმდებარეობის/ფართობის ცვლილება	პარამეტრის/სხვა მონაცემის ცვლილება
1	მადნის მიმღები მოედანი	არა (ადგილმდებარეობის ცვლილება) დიახ (ფართობის შემცირება)	არა
2	მადნის მიმღები ბუნკერი	არა	არა
3	ფირფიტოვანი მკვებავი	არა	არა
4	ყბებიანი სამსხვრეველა	არა	არა
5	ლენტური კონვეიერი (150 მ)	დიახ	არა
6	ავტომატური სასწორი	დიახ	არა
7	თვითგამწმენდი მაგნიტი	დიახ	არა
8	მტვერდამჭერი სისტემა	დიახ	არა
9	დამსხვრეული მადნის დროებითი (შუალედური) საწყობი	დიახ	არა
10	ლენტური (ფირფიტოვანი) მკვებავი (2 ერთ)	დიახ	არა
11	მტვერდამჭერი სისტემა	დიახ	არა
12	ლენტური კონვეიერი (80 მ)	დიახ	არა
13	ნახევრად-თვითდაფქვის წისქვილი (SAG)	დიახ	არა
14	ბურთულეებიანი წისქვილი	დიახ	არა
15	ჰიდროციკლონი (ბურთულეებიანი წისქვილის) (2 ერთ)	დიახ	არა
16	მოსამზადებელი ავზი	დიახ	არა
17	კოლექტიური ფლოტაცია (პნევმო-მექანიკური საფლოტაციო მანქანები 5 ერთ)	დიახ	არა
18	საკონტროლო ფლოტაცია (პნევმო-მექანიკური საფლოტაციო მანქანები 2 ერთ)	დიახ	არა
19	გადაფქვის ბურთულეებიანი წისქვილი	დიახ	არა
20	ჰიდროციკლონი (გაუწყლოების)	დიახ	არა
21	ტყვიის კონცენტრატის ფლოტაციის მოსამზადებელი ავზი	დიახ	არა
22	ტყვიის კონცენტრატის ფლოტაცია (პნევმო-მექანიკური საფლოტაციო მანქანები 3 ერთ)	დიახ	არა
23	ჰიდროციკლონი (გაუწყლოების)	დიახ	არა
24	ვერტიკალურ (HIG) წისქვილი (ჰიდროციკლონის სილებისთვის)	დიახ	არა
25	ტყვიის კონცენტრატის გადაწმენდის მოსამზადებელი ავზი	დიახ	არა
26	ტყვიის კონცენტრატის გადაწმენდის 1-ლი ეტაპი (საფლოტაციო მანქანები 4 ერთ)	დიახ	არა
27	ტყვიის კონცენტრატის გადაწმენდის მე-2 ეტაპი (საფლოტაციო მანქანები 2 ერთ)	დიახ	არა
28	ტყვიის კონცენტრატის გადაწმენდის მე-3 ეტაპი (საფლოტაციო მანქანები 2 ერთ)	დიახ	არა
29	ტყვიის კონცენტრატის გადაწმენდის მე-4 ეტაპი (საფლოტაციო მანქანები 1 ერთ)	დიახ	არა
30	ტყვიის კონცენტრატის შემსქელებელი	დიახ	არა
31	ტყვიის კონცენტრატის ბუფერული ავზი	დიახ	არა

32	ტყვიის კონცენტრატის ფილტრაციის სისტემა (პრეს-ფილტრი)	დიახ	არა
33	ტყვიის კონცენტრატის კონვეიერი	დიახ	არა
34	ტყვიის კონცენტრატის (საბოლოო პროდუქტი) ჩატვირთვის სისტემა	დიახ	არა
35	თუთიის კონცენტრატის ფლოტაციის მოსამზადებელი ავზები (2 ერთ)	დიახ	არა
36	თუთიის კონცენტრატის ფლოტაცია (პნევმო-მექანიკური საფლოტაციო მანქანები 3 ერთ)	დიახ	არა
37	თუთიის კონცენტრატის გადაწმენდის 1-ლი ეტაპი (საფლოტაციო მანქანები 2 ერთ)	დიახ	არა
38	თუთიის კონცენტრატის გადაწმენდის მე-2 ეტაპი (საფლოტაციო მანქანები 2 ერთ)	დიახ	არა
39	თუთიის კონცენტრატის გადაწმენდის მე-3 ეტაპი (საფლოტაციო მანქანები 1 ერთ)	დიახ	არა
40	თუთიის კონცენტრატის შემსქელებელი	დიახ	არა
41	თუთიის კონცენტრატის ბუფერული ავზი	დიახ	არა
42	თუთიის კონცენტრატის ფილტრაციის სისტემა (პრეს-ფილტრი)	დიახ	არა
43	თუთიის კონცენტრატის კონვეიერი	დიახ	არა
44	თუთიის კონცენტრატის (საბოლოო პროდუქტი) ჩატვირთვის სისტემა	დიახ	არა
45	თუთიის კუდების შემსქელებელი	დიახ	არა
46	თუთიის კუდების ბუფერული ავზი	დიახ	არა
47	თუთიის კუდების ფილტრაციის სისტემა (პრეს-ფილტრი)	დიახ	არა
48	თუთიის კუდების კონვეიერი	დიახ	არა
49	თუთიის კუდების (საბოლოო პროდუქტი) ჩატვირთვის სისტემა	დიახ	არა
50	ძირითადი კუდების შემსქელებელი	დიახ	არა
51	ძირითადი კუდების ბუფერული რეზერვუარი	დიახ	არა
52	ძირითადი კუდების ფილტრაციის სისტემა (ვაკუუმ-ფილტრები)	დიახ	არა
53	ძირითადი კუდების კონვეიერები	დიახ	არა
54	ძირითადი კუდების ელევატორი-კონვეიერი (ციცხვიანი)	დიახ	არა
55	ძირითადი კუდების (საბოლოო პროდუქტი) ჩატვირთვის სისტემა (ვერტიკალური სილოსი)	დიახ	არა
56	საბოლოო პროდუქტების (ტყვიის კონცენტრატი, თუთიის კონცენტრატი, თუთიის კუდები) ზიგ-ბეგების დროებითი დასაწყობება	დიახ	არა
57	რეაგენტების მომზადების უბანი (რეაგენტების მოსამზადებელი (შემრევი) ავზები, გამანაწილებელი ავზები, დოზირების ტუმბოები და გამანაწილებელი მილგაყვანილობა	დიახ	არა

58	კოლექტიური ფლოტაციის ტექნიკური წყლის ავზები (2 ერთ)	დიახ	არა
59	ტყვიის ფლოტაციის ტექნიკური წყლის ავზი (1 ერთ)	დიახ	არა
60	თუთიის ფლოტაციის ტექნიკური წყლის ავზი (1 ერთ)	დიახ	არა
61	ტექნიკური წყლის ავზი (მოსარწყავად, დასანამად) (1 ერთ)	დიახ	არა
62	სუფთა წყლის ავზები (2 ერთ)	დიახ	არა
63	ტექნიკური წყლის ავზი (სახანძრო მიზნებისთვის) (1 ერთ)	დიახ	არა
64	ჰაერის მიწოდების სისტემა	დიახ	არა
65	ადმინისტრაციული ოფისი	დიახ	არა
66	თანმდები პროდუქციის (თუთიის კუდების) დროებითი საწყობი	არა	არა
67	ქიმიური რეაგენტების საწყობი	არა	არა

## **2. გარემოზე ზემოქმედების შეფასება და შემარბილებელი ღონისძიებები**

როგორც უკვე აღინიშნა, პროექტით გათვალისწინებული ცვლილებები დაკავშირებულია საწარმოო ციკლში ჩართული მანქანა-დანადგარების განთავსების ადგილების გადანაცვლებასთან.

აღსანიშნავია რომ, დაგეგმილი ცვლილებები არ გამოიწვევს ტექნოლოგიური ციკლის, წარმადობის, საქმიანობისთვის გამოყოფილი ტერიტორიის და ფართობის ცვლილებას. ამასთან, ცვლილება არ შეეხება მადნის მიმღები მოედნის და სამსხვრევის უბნის განთავსების ადგილს.

აღნიშნულის შესაბამისად, სკრინინგის ანგარიშში მიზანშეწონილად არ ჩაითვალა საშიში გეოლოგიური მოვლენების განვითარების რისკებთან დაკავშირებული ზემოქმედების, ისტორიულ-კულტურულ და არქეოლოგიურ ძეგლებზე ზემოქმედების რისკების, წყლის გარემოზე ზემოქმედების, ბიოლოგიურ გარემოზე ზემოქმედების, სახიფათო ქიმიური ნივთიერებების გამოყენებით შესაძლო ზემოქმედების, ნარჩენების წარმოქმნის და მართვის შედეგად მოსალოდნელი ზემოქმედების, მიწის საკუთრების გამოყენებით გამოწვეული ზემოქმედების, სოციალურ გარემოზე ზემოქმედების, სატრანსპორტო ნაკადებზე ზემოქმედების, ადამიანის ჯანმრთელობასა და უსაფრთხოებაზე ზემოქმედების და კუმულაციური ზემოქმედების განხილვა.

საპროექტო ცვლილებები შესაძლებელია შემხებლობაში მოსულიყო ატმოსფერულ ჰაერში მავნე ნივთიერებების ემისიების და ხმაურის გავრცელებასთან, ნიადაგის სტაბილურობასა და ხარისხზე ზემოქმედებასთან და ვიზუალური ეფექტისა და ლანდშაფტის ცვლილებასთან.

შესაბამისად, ქვემოთ მოცემულია აღნიშნულ კომპონენტებზე ზემოქმედების დეტალური დახასიათება.

### **2.1. ატმოსფერული ჰაერი**

#### **მშენებლობის ეტაპი**

სამშენებლო სამუშაოებიდან გამომდინარე მშენებლობის პერიოდში ატმოსფერული ჰაერის ხარისხის გაუარესება ძირითადად შესაძლებელია გამოიწვიოს მტვერმა და წვის პროდუქტებმა. დაბინძურების წყაროებს წარმოადგენს სამშენებლო ტექნიკა, ტრანსპორტის გადაადგილება, სამშენებლო მასალების დატვითვა/გადმოტვირთვა, მიწის სამუშაოები, სადემონტაჟო და მოწყობის/მონტაჟის სამუშაოები.

დაგეგმილი ცვლილებების განხორციელება არ არის დაკავშირებული დამატებითი ტექნიკის/სატრანსპორტო საშუალებების გამოყენებასთან და დამატებითი ინფრასტრუქტურის/დანადგარ-მოწყობილობების განთავსებასთან. აღნიშნულიდან გამომდინარე, არ შეიცვლება შპს „არ ემ ჯი აურამაინ“-ის ოქრო-პოლიმეტალური მადნების გადამამუშავებელი საწარმოს მოწყობის და ექსპლუატაციის პროექტის გარემოზე ზემოქმედების შეფასების ანგარიშში სამშენებლო სამუშაოების განხორციელების პროცესში ატმოსფერულ ჰაერში გაფრქვეული მავნე ნივთიერებათა გაბნევის ანგარიში. გაბნევის ანგარიშის მიხედვით სამშენებლო სამუშაოების წარმოებისას მშენებარე ობიექტის მიმდებარე ტერიტორიის ატმოსფერული ჰაერის ხარისხი უახლოესი დასახლებული პუნქტების მიმართ არ გადააჭარბებს კანონმდებლობით გათვალისწინებულ ნორმებს.

## ექსპლუატაციის ეტაპი

ტექნოლოგიურ სქემის მიხედვით საპროექტო საწარმოს ექსპლუატაციის პროცესში ატმოსფერული ჰაერში მავნე ნივთიერებად გაფრქვევის ძირითადი წყაროები იქნება შემდეგი პროცესები:

- მადნის ავტოტრანსპორტით გადმოტვირთვა და დასაწყობება; (გ-1)
- მადნის ავტოდამტვირთველით ჩაყრა მიმღებ ბუნკერში; (გ-2)
- მადნის მსხვრევა; (გ-3)
- მადნის გადაადგილება ლენტური კონვეიერებით; (გ-4; გ-6)
- დამსხვრეული მადნის დახურულ საწყობში შენახვა; (გ-5)
- საბოლოო პროდუქციების (ტყვიის კონცენტრატის, თუთიის კონცენტრატის, თუთიის კუდების) ბიგ-ბეგებში ჩატვირთვა და ძირითადი კუდების ჩატვირთვა; (გ-7; გ-8; გ-9).

საპროექტო ცვლილებების განხორციელების პროცესში ადგილი ექნება ჩამოთვლილი გაფრქვევის წყაროების ადგილმდებარეობის ცვლილებას. საპროექტო საწარმოს განახლებული გენ-გეგმა მავნე ნივთიერებათა გაფრქვევის წყაროების დატანით მოცემულია ნახაზზე 2.

საქართველოს კანონი „ატმოსფერული ჰაერის დაცვის შესახებ“ 30-ე მუხლის „ატმოსფერულ ჰაერში მავნე ნივთიერებათა ზღვრულად დასაშვები გაფრქვევის ნორმების პროექტის და ატმოსფერული ჰაერის დაბინძურების სტაციონარული წყაროების და მათ მიერ გაფრქვეულ მავნე ნივთიერებათა ინვენტარიზაციის ტექნიკური ანგარიშის შემუშავება, შეთანხმება, გასხვისება და გაუქმება“ მე-5 პუნქტის მიხედვით: „ატმოსფერული ჰაერის დაბინძურების სტაციონარული ობიექტის სიმძლავრის ან/და პროფილის შეცვლის, მოხმარებული საწვავის რაოდენობის გაზრდის, არსებული საწვავის სახეობის შეცვლის ან/და დამატებით საწვავის ახალი სახეობის გამოყენების, რეკონსტრუქციის განხორციელებისას ტექნოლოგიურ პროცესში მავნე ნივთიერებათა გამოყოფისა და გაფრქვევის ახალი წყაროების, აგრეთვე აირმტვერდამჭერი მოწყობილობების ჩართვის ან/და არსებულის სხვა პარამეტრებით შეცვლის შემთხვევებში, უკვე შეთანხმებული ზღვ-ის ნორმების პროექტი გაუქმებულად ჩაითვლება და უნდა მოხდეს მათი ხელახალი შემუშავება და შეთანხმება ახალი პირობების გათვალისწინებით“.

დაგეგმილი ცვლილებები არ გამოიწვევს სტაციონარული ობიექტის სიმძლავრის ან/და პროფილის შეცვლას, მოხმარებული საწვავის რაოდენობის გაზრდას, არსებული საწვავის სახეობის შეცვლას ან/და დამატებით საწვავის ახალი სახეობის გამოყენებას, ტექნოლოგიურ პროცესში მავნე ნივთიერებათა გამოყოფისა და გაფრქვევის ახალი წყაროების დამატებას, აირმტვერდამჭერი მოწყობილობების ჩართვის ან/და არსებულის სხვა პარამეტრებით შეცვლას.

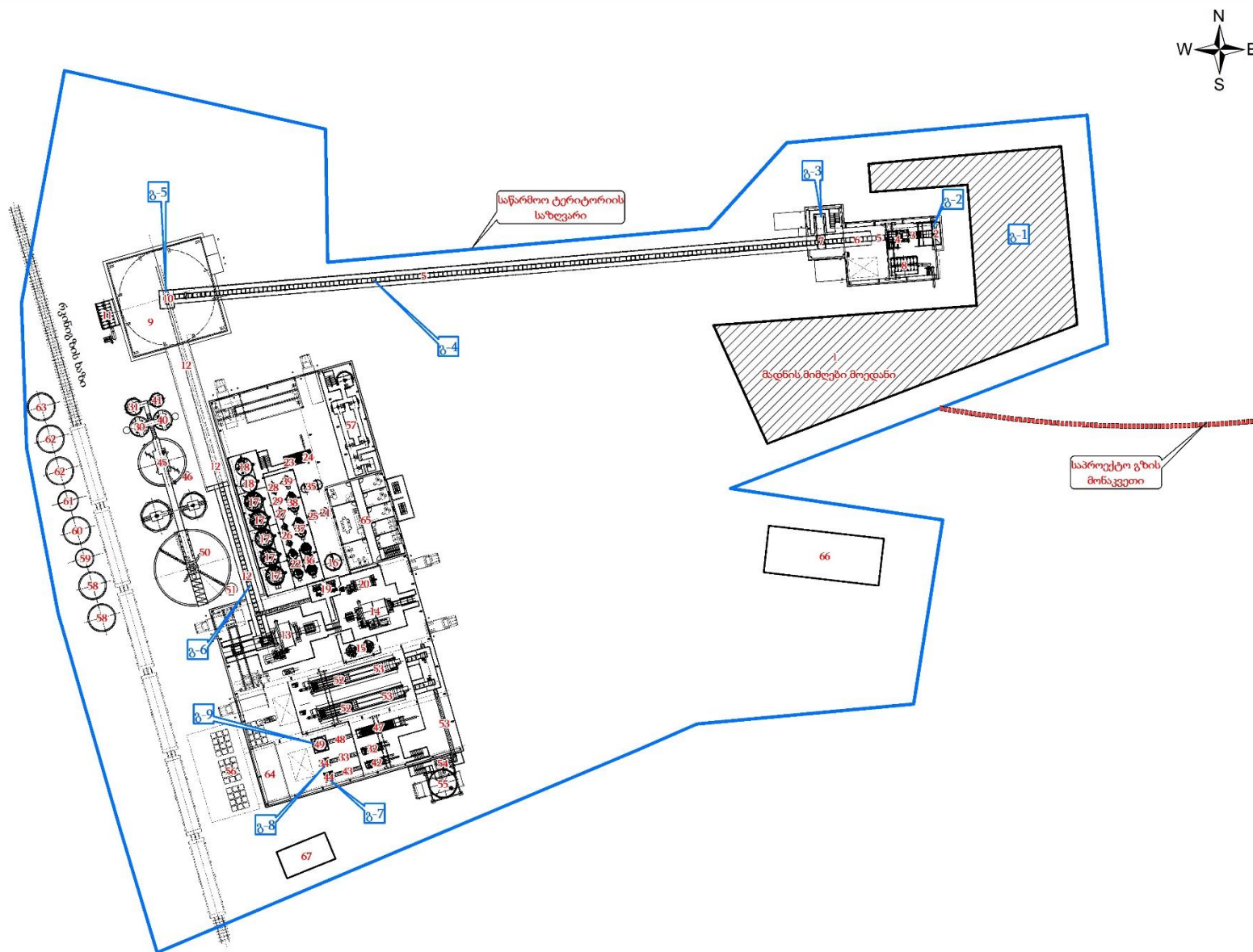
ამასთან, არ იცვლება გაფრქვევის წყაროებიდან დაშორება უახლოეს დასახლებულ მოსახლესთან და მცირდება მადნის მიმღები მოედნის ფართობი (იხილეთ ნახაზი 3).

ყოველივე აღნიშნულიდან გამომდინარე, არ არის გათვალისწინებული ატმოსფერულ ჰაერში მავნე ნივთიერებათა ზღვრულად დასაშვები გაფრქვევის ნორმების განახლებული პროექტის მომზადება.

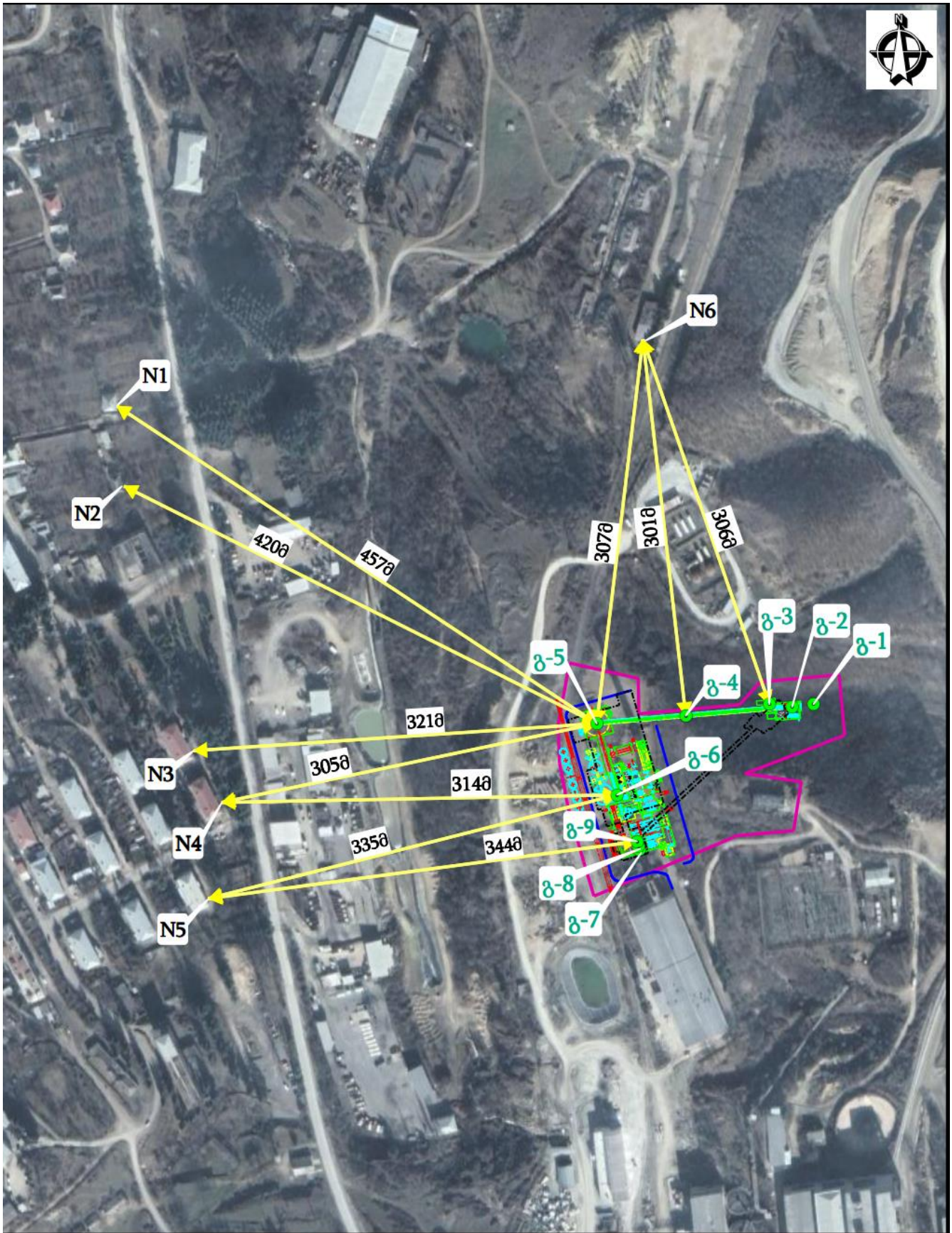
კომპანია იხელმძღვანელებს გარემოს დაცვისა და სოფლის მეურნეობის სამინისტროსთან შეთანხმებული ზღვრულად დასაშვები გაფრქვევის ნორმების პროექტის შესაბამისად.



ნახაზი 2. საპროექტო საწარმოს განახლებული გენ-გეგმა მავნე ნივთიერებათა გაფრქვევის წყაროების დატანით



ნახაზი 3. გაფრქვევის წყაროებიდან დაცილების მანძილები



## 2.2. ხმაურის გავრცელება

საპროექტო საწარმოს მოწყობასთან დაკავშირებული სამუშაოების განხორციელების პროცესში ხმაურის გავრცელება დაკავშირებული იქნება ტექნიკის მუშაობასთან და სატრანსპორტო საშუალებების გადაადგილებასთან, ინფრასტრუქტურის მოწყობის დროს დანადგარ-მოწყობილობების განთავსებასთან.

აღსანიშნავია რომ, დაგეგმილი ცვლილებების განხორციელება არ არის დაკავშირებული დამატებითი ტექნიკის/სატრანსპორტო საშუალებების გამოყენებასთან და დამატებითი ინფრასტრუქტურის/დანადგარ-მოწყობილობების განთავსებასთან.

აღნიშნულიდან გამომდინარე, არ შეიცვლება შპს „არ ემ ჯი აურამაინ“-ის ოქრო-პოლიმეტალური მადნების გადამამუშავებელი საწარმოს მოწყობის და ექსპლუატაციის პროექტის გარემოზე ზემოქმედების შეფასების ანგარიშში, საპროექტი საწარმოს მშენებლობის აღწერილი ხმაურის ზემოქმედების შეფასება.

ექსპლუატაციის ეტაპზე ხმაურის გავრცელების ძირითადი წყაროები იქნება ტექნოლოგიურ პროცესში ჩართული დანადგარები.

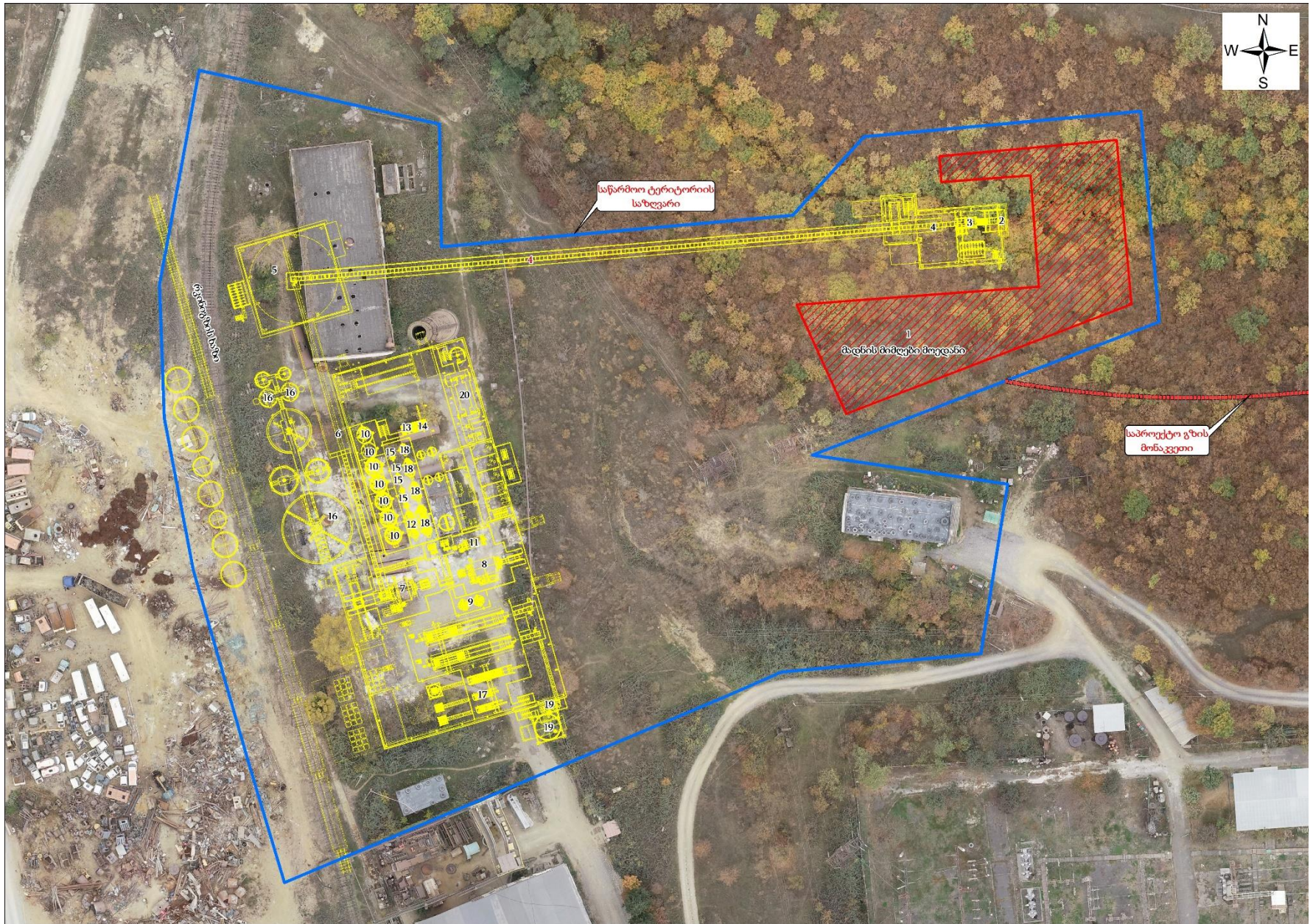
საპროექტო საწარმოს ექსპლუატაციის ეტაპზე ხმაურის ყველა წყარო დატანილია განახლებულ გენგეგმაზე იხილეთ ნახაზი 4.

საპროექტო საწარმოს ექსპლუატაციის ეტაპზე ხმაურის გავრცელების ძირითადი წყაროებია:

1. მადნის მიმღები მოედანზე მოძრავი ავტოტრანსპორტი
2. მადნის მიმღები ბუნკერი
3. ყბებიანი სამსხვრეველა
4. ლენტური კონვეიერი (150 მ)
5. დამსხვრეული მადნის დროებითი (შუალედური) საწყობი
6. ლენტური კონვეიერი
7. ნახევრად-თვითდაფქვის წისქვილი (SAG)
8. ბურთულეებიანი წისქვილი
9. ჰიდროციკლონი (ბურთულეებიანი წისქვილის) (2 ერთ)
10. პნევმო-მექანიკური საფლოტაციო მანქანები (7 ერთ)
11. ჰიდროციკლონი (გაუწყლოების)
12. პნევმო-მექანიკური საფლოტაციო მანქანები (3 ერთ) (ტყვიის კონცენტრატის ფლოტაცია)
13. ჰიდროციკლონი (გაუწყლოების)
14. ვერტიკალურ (HIG) წისქვილი (ჰიდროციკლონის სილებისთვის)
15. საფლოტაციო მანქანები (9 ერთ) ტყვიის კონცენტრატის გადაწმენდა
16. შემსქელებლები
17. პრეს-ფილტრები (ჩატვირთვის უბანი)
18. პნევმო-მექანიკური საფლოტაციო მანქანები (8 ერთ) თუთიის კონცენტრატის ფლოტაცია
19. სილოსი (ჩატვირთვა)
20. რეაგენტების მომზადების უბანი (რეაგენტების მოსამზადებელი (შემრევი) ავზები, და დოზირების ტუმბოები)

როგორც ნახაზი 4-დან ჩანს დაგეგმილი ცვლილებების ფარგლებში არ არის მოსალოდნელი ხმურის გავრცელების წყაროების გადანაცვლებით უახლოეს დასახლებულ პუნქტთან (დაბა კაზრეთი  $\approx 275$  მ) დაცილების მანძილის ცვლილება, ამასთან დაგეგმილი ცვლილებები არ არის დაკავშირებული დამატებითი ინფრასტრუქტურის/დანადგარ-მოწყობილობების განთავსებასთან და მანქანა-დანადგარების პარამეტრების, მახასიათებლებისა და მონაცემების ცვლილებასთან. ყოველივე აღნიშნულიდან გამომდინარე უცვლელი დარჩება შპს „არ ემ ჯი აურამინ“-ის ოქრო-პოლიმეტალური მადნების გადამამუშავებელი საწარმოს მოწყობის და ექსპლუატაციის პროექტის გარემოზე ზემოქმედების შეფასების ანგარიშში ხმაურის გვარცელების ზემოქმედების და შესაბამისი შემარბილებელი ღონისძიებების შეფასება.

ნახაზი 4. საპროექტო საწარმოს ექსპლუატაციის პროცესში ხმაურის წყაროები



### **2.3. ნიადაგის სტაბილურობასა და ხარისხზე ზემოქმედების დახასიათება**

მოსამზადებელ ეტაპზე გათვალისწინებულია მცენარეული საფარის და ნიადაგის ნაყოფიერი ფენის მოხსნა და მათი მართვა. პროექტის სპეციფიკიდან გამომდინარე მიწის ნაყოფიერი ფენის მოხსნის სამუშაოების ჩატარება ძირითადად გათვალისწინებულია მადნის მიმღები მოედნისა და სამსხვრევი უბნის განთავსების ტერიტორიაზე (საერთო ფართობით ≈6950 მ<sup>2</sup>).

როგორც უკვე აღინიშნა, პროექტით გათვალისწინებული ცვლილებები არ შეეხება მადნის მიმღები მოედნის და სამსხვრევის უბნის განთავსების ადგილს.

აღნიშნულიდან გამომდინარე, დაგეგმილი სამუშაოების განხორციელების პროცესში ადგილი არ ექნება ნიადაგურ საფარზე დამატებით ზემოქმედებას და ნიადაგის ნაყოფიერი ფენის დასაწყობების ადგილის ცვლილებას.

კომპანია სამუშაოებს განხორციელებს შპს „არ ემ ჯი აურამაინ“-ის ოქრო-პოლიმეტალური მადნების გადამამუშავებელი საწარმოს მოწყობის და ექსპლუატაციის პროექტის გარემოზე ზემოქმედების შეფასების ანგარიშში მოცემული ინფორმაციის შესაბამისად.

### **2.4. ვიზუალური ეფექტი და ლანდშაფტის ცვლილება**

სამშენებლო სამუშაოების დროს ადგილი ექნება გარკვეულ ვიზუალურ-ლანდშაფტურ ზემოქმედებას, სატრანსპორტო ნაკადების ზრდის, მომუშავე ტექნიკის და ხალხის, მშენებარე კონსტრუქციების, სამშენებლო მასალებისა და ნარჩენების არსებობის გამო.

პროექტით გათვალისწინებულ საწარმოო ციკლში ჩართული მანქანა-დანადგარების განთავსების ადგილების გადანაცვლებას, რომელთა უმეტესი ნაწილი განთავსებული იქნება დახურულ შენობაში, არ ექნება მნიშვნელოვანი ნეგატიური ვიზუალური ეფექტი ადგილობრივ მოსახლეობაზე.

მშენებლობის პროცესში გათვალისწინებული იქნება შეძლებისდაგვარად მასალებისა და ნარჩენების დასაწყობება ვიზუალური რეცეპტორებისთვის შეუმჩნეველ ადგილებში.

საპროექტო საწარმოსა და მოსახლეობას შორის არსებული რელიეფური ბარიერების გამო ფაბრიკის მშენებლობას არ ექნება მნიშვნელოვანი ნეგატიური ვიზუალური ეფექტი ადგილობრივ მოსახლეობაზე.

ამასთან, საქართველოს გარემოს დაცვისა და სოფლის მეურნეობის მინისტრის 2021 წლის 03 ივნისის N2-812 ბრძანებით ბოლნისის მუნიციპალიტეტში, შპს „არ ემ ჯი აურამაინის“ სასარგებლო წიაღისეულის (ოქრო-პოლიმეტალური მადნების) გადამამუშავებელი საწარმოს მოწყობა-ექსპლუატაციაზე გაცემული გარემოსდაცვითი გადაწყვეტილების მოთხოვნების მიხედვით კომპანია უზრუნველყოფს სამინისტროსთან შესათანხმებლად წარადგინოს გამწვანების ღონისძიებების შესახებ დეტალური ინფორმაცია.

### **3. გარემოსდაცვითი მონიტორინგი**

პროექტით გათვალისწინებული ცვლილებების შესაბამისად, გზმ-ს ანგარიშში წარმოდგენილ ატმოსფერული ჰაერის მონიტორინგის პროგრამაში შეიცვლება მხოლოდ მტვრის და ხმაურის

ინსტრუმენტალური გაზომვის პუნქტი 3 – „მადნის შუალედური საწყობთან“ პირობითი დასახელება შემდეგნაირად - „ქიმიური რეაგენტების საწყობის მიმდებარედ“.

დაგეგმილი ცვლილებები არ გამოიწვევს მონიტორინგის პროგრამით გათვალისწინებული მონიტორინგს დაქვემდებარებული კომპონენტების, მონიტორინგის მეთოდების ან/და მონიტორინგის სიხშირის ცვლილებას.

ამასთან, ზედაპირული და მიწისქვეშა (გრუნტის) წყლების მონიტორინგის წერტილების განთავსების, ბიომრავალფეროვნების მონიტორინგის არეალის და დაგეგმილი ცვლილებების შეფასებით ცვლილებები არ შეეხება გზშ-ს ანგარიშში წარმოდგენილ ზედაპირული და მიწისქვეშა (გრუნტის) წყლების მონიტორინგის პროგრამას, ბიომრავალფეროვნების მონიტორინგის პროგრამას და ნიადაგის მონიტორინგს.



### ამონაწერი საჯარო რეესტრიდან

განცხადების რეგისტრაცია  
N 882021379868 - 18/05/2021 12:39:28

მომზადების თარიღი  
18/05/2021 15:55:37

#### საკუთრების განყოფილება

ზონა	სექტორი	კვარტალი	ნაკვეთი	ნაკვეთის საკუთრების გიბი:საკუთრება
ბოლნისი	კამრეთი			ნაკვეთის დანიშნულება: არასასოფლო სამეურნეო დაზუსტებული ფართობი: 25745.00 კვ.მ.
<b>80</b>	<b>14</b>	<b>65</b>	<b>393</b>	ნაკვეთის წინა ნომერი: <b>80.14.65.360; 80.14.65.384;</b> შენიშვნა-ნაგებობის ჩამონათვალი: N1, N2, N3, N4

მისამართი: რაიონი ბოლნისი , დაბა კამრეთი

#### მესაკუთრის განყოფილება

განცხადების რეგისტრაცია : ნომერი 882021289665 , თარიღი 14/04/2021 15:34:05  
უფლების რეგისტრაცია: თარიღი 20/04/2021

უფლების დამადასტურებელი დოკუმენტი:

- ხელშეკრულება უძრავი ქონების ნასყიდობის შესახებ , დამოწმების თარიღი: 05/04/2021 , საქართველოს იუსტიციის სამინისტროს საჯარო რეესტრის ეროვნული სააგენტო
- სახელმწიფო საკუთრებაში არსებული უძრავი ნივთის უპირობო აუქციონის ფორმით პრივატიზაციისას ნასყიდობის ხელშეკრულება N2021031572445 უ. უ. , დამოწმების თარიღი: 14/04/2021 , საქართველოს იუსტიციის სამინისტროს საჯარო რეესტრის ეროვნული სააგენტო.

მესაკუთრები:

შპს "არ ემ ჯი აურამაინ" , ID ნომერი: 405168740

მესაკუთრე:

შპს "არ ემ ჯი აურამაინ"

აღწერა:

#### იპოთეკა

საგადასახადო გირავნობა:

რეგისტრირებული არ არის

#### ვალდებულება

ყაღაღა/აკრძალვა:

რეგისტრირებული არ არის

მოვალეთა რეესტრი:



"ფიზიკური პირის მიერ 2 წლამდე ვადით საკუთრებაში არსებული მაგერიალური აქტივის რეალიზაციისას, აგრეთვე საგაღისახადო წლის განმავლობაში 1000 ლარის ან მეტი ღირებულების ქონების საჩუქრად მიღებისას სამემონავლო გაღისახადო გაღისხადს ექვემდებარება საანგარიშო წლის მომღეულო წლის 1 აპრილამდე, რის შესახებაც აღნიშნული ფიზიკური პირი იმავე ვადაში წარუღეგნს ღეკლარაციას საგაღისახადო ორგანოს. აღნიშნული ვაღღებუღების შეუსრუღებლობა წარმოადგენს საგაღისახადო სამართალღარღვევას, რაც იწვევს პასუხისმგებლობას საქართველოს საგაღისახადო კოღექსის XVIII თავის მიხეღვით."

- ღოკუმენგის ნამღეიღობის გაღამოწმება შესაღღებელია საჯართო რეგისტრის ეროვნული სააგენგოს ოფიციალურ ვებ-გვერღზე [www.napr.gov.ge](http://www.napr.gov.ge);
- ამონაწერის მიღება შესაღღებელია ვებ-გვერღზე [www.napr.gov.ge](http://www.napr.gov.ge), ნებისმიერ გერიგორიულ სარეგისტრაციო სამსახურში, იუსტიციის სხღებსა და სააგენგოს აგგორიღებულ პირებთან;
- ამონაწერში გვეხიკური ხარეღმის აღმოხენის შემთხვევაში ღაგვიკავშირღით: 2 405405 ან პირაღღ შეავსეთ განაცხადი ვებ-გვერღზე;
- კონსულგაციის მიღება შესაღღებელია იუსტიციის სხღის ცხელ ხაზზე 2 405405;
- საჯართო რეგისტრის თანამშრომელია მხრიღან უკანონო ქმეღებს შემთხვევაში ღაგვიკავშირღით ცხელ ხაზზე: 08 009 009 09
- თქვენთვის საინგერესო ნებისმიერ საკითხთან ღაკავშირებით მოგვეწერეთ ეღ-ფოსტით: [info@napr.gov.ge](mailto:info@napr.gov.ge)



# საკადასტრო გეგმა

საჯარო რეესტრის ეროვნული  
სააგენტო

საკადასტრო კოდი: **80.14.65.393**

ნაკვეთის დანიშნულება:

არასასოფლო სამეურნეო

განცხადების ნომერი: **882021379868**

ფართობი:

**25745 კვ.მ (WGS 84 / UTM zone 38N)**

მომზადების თარიღი: **18/05/2021**

