

# ი/მ გიორგი ჩხიკვაძის

პლასტმასის ნაკეთობათა დამამზადებელი საწარმოს  
სკრინინგის ანგარიში

ქ.ქუთაისი,სულხან საბას ქ. N 8

ქ. ქუთაისი 2021 წელი

ი/მ გიორგი ჩხიკვაძე

ქ. ქუთაისი, სულხან საბას ქ, N 8

პლასტმასის ნაკეთობათა დამამზადებელი საწარმოს  
სკრინინგის ანგარიში

შემსრულებელი :

შპს „ელსჰაუსი“

ს/კ 412756334

დირექტორი ზ.კვაბჭირიძე

ტელ: 591-97-50-90

„18“ სექტემბერი 2021წ



დამკვეთი:

ი/მ გიორგი ჩხიკვაძე

პ/ნ 60001022051

ტელ: 599-19-41-10

„18“ სექტემბერი 2021წ

## შინაარსი

შესავალი -----	გვ. 3
1. ზოგადი ცნობები საწარმოს შესახებ -----	გვ.4
2. საწარმოს განთავსების ადგილის მდებარეობა-----	გვ.5
3. პლასტმასის ნარჩენების გადამამუშავებელი საწარმოს ტექნიკური მაჩვენებლები და ტექნოლოგიური აღწერა -----	გვ.5-7
4. საწარმოს ნედლეულით მომარაგება -----	გვ. 8-9
5. ტექნოლოგიური პროცესის აღწერა-----	გვ.9-10
6. ზემოქმედება ატმოსფერულ ჰაერზე-----	გვ.10-13
7. საწარმოს წტაკმომარაგება, კანალიზაცია და ჩამდინარე წყლების არინება -----	გვ 13
8. საწარმოს ექსპლუატაციის პროცესში გარემოზე შესაძლო ზემოქმედება-----	გვ.14
9. ხმაურის გავრცელება და ზემოქმედება -----	გვ. 14-15
10. ნიადაგის, გრუნტის, მიწისქვეშა და ზედაპირ. წყლების დაბინძურების რისკები-გვ-15	
11. ბიოლოგიურ გარემოზე ზემოქმედება -----	გვ 15
12. ნარჩენების წარმოქმნის და მართვის შედეგად მოსალოდნელი ზემოქმედება --	გვ 16
13. ზემოქმედება ადამიანის ჯანმრთელობასა და უსაფთხოებაზე-----	გვ 17
14. კუმულაციური ზემოქმედება-----	გვ. 17-18
15. სოციალურ გარემოზე მოსალოდნელი ზემოქმედება -----	გვ 18
16. დანართი:	

- სამეწარმეო ამონაწერები
- იჯარის ხელშეკრულებები
- გენ-გეგმა და ტოპო რუკა
- სურათები

## შესავალი

წინამდებარე დოკუმენტი წარმოადგენს ი/მ გიორგი ჩხიკვაძის (ს/კ 60001022051) ქ. ქუთაისის, სულხან-საბას ქ.N8-ში განთავსებული პლასტმასის ნაკეთობათა დამამზადებელი საწარმოს სკრინინგის ანგარიშს.

ი/მ გიორგი ჩხიკვაძის საწარმოს საქმიანობის სფეროს წარმოადგენს მეორადი პლასტმასის გადამუშავება და საყოფაცხოვრებო დანიშნულების პლასტმასის ნივთების (აქანდაზი, სათლი, ვარცლი) დამზადება/რეალიზაცია. საწარმო ფუნქციონირებს 2000 წლიდან.

საწარმო ნედლეულად იყენებს პლასტმასის ნარჩენების გადამუშავების (ნარჩენების აღდგენა) შედეგად მიღებულ პოლიეთილენისა და პოლიპროპილენის ე.წ. „ჩიფსებს“.

საწარმოში ხდება სხვა და სხვა სახის პლასტმასის (პოლიეთილენის) ნარჩენების მიღება, გადამუშავება (ნარჩენების აღდგენა, აღდგენის კოდი R3) მეორადი ნედლეული მასალის (პლასტმასის ე. წ. „ ჩიფსების“) წარმოების მიზნით და პლასტმასის ნარჩენების გადამუშავებით მიღებული პლასტმასის „ჩიფსებისაგან“ სხვა და სხვა პლასტმასის საყოფაცხოვრებო ნაკეთობების დამზადება.

საქართველოს კანონის „გარემოსდაცვითი შეფასების კოდექსის“-ს II დანართის 10.3 პუნქტის თანახმად „ნარჩენების აღდგენა, გარდა არასახიფათო ნარჩენების წინასაწრი დამუშავებისა“ მიეკუთვნება საქართველოს კანონის „გარემოსდაცვითი შეფასების კოდექსი“-ს II დანართით გათვალისწინებულ საქმიანობას.

ვინაიდან აღნიშნული საქმიანობა საქართველოს კანონის „გარემოსდაცვითი შეფასების კოდექსი“-ს II დანართის 10.3 პუნქტით გათვალისწინებული საქმიანობაა, იმავე კოდექსის მეშვიდე მუხლის შესაბამისად ექვემდებარება სკრინინგის პროცედურას, ამის გათვალისწინებით გარემოსდაცვითი შეფასების კოდექსის მე-7 მუხლის შესაბამისად შემუშავებული იქნა სკრინინგის ანგარიში.

1.ზოგადი ცნობები საწარმოს შესახებ მოცემულია ცხრილში

ცხრილი N1

<b>ზოგადი ინფორმაცია საქმიანობის განხორციელების შესახებ</b>	
საქმიანობის განმახორციელებელი	ი/მ „გიორგი ჩხიკვაძე“
საიდენტიფიკაციო კოდი	60001022051
კომპანიის იურიდიული მისამართი	ქ. ქუთაისი, მშენებლის ქ, N49/34
საქმიანობის განხორციელების ადგილის მისამართი	ქ.ქუთაისი, სულხან-საბას ქ, N8
საქმიანობის სახე	პლასტმასის ნაკეთობების დამზადება
დირექტორი	გიორგი ჩხიკვაძე
საკონტაქტო ტელეფონი	599-19-41-10
ელ.ფოსტა	<b>Chkhikvadze.Giorgi@lits.ru</b>
საკონსულტაციოს ფირმა	შპს „ელს ჰაუსი“
საკონტაქტო ტელეფონი	591-97-50-90
<b>დაგეგმილი საქმიანობის ტექნიკური მახასიათებლები</b>	
საქმიანობის განხორციელების ადგილი	ქ. ქუთაისი სულხან-საბას ქ, N8 არასასოფლო სამეურნეო დანიშნულების მიწის ნაკვეთი საკ. კოდი 03.05.04.122
განთავსების ადგილის კოორდინატი	X -307694, Y-4679936
<b>საპროექტო წარმადობა</b>	
მეორადი პლასტმასის გადამუშავება და პლასტმასის ნაკეთობების დამზადება	1,3 ტ/წელ ნაკეთობები
სამუშაო დღეთა რაოდენობა წელიწადში	240დღე/ წელ
ტექნოლოგიურ პროცესების ხანგრძლიობა დღე-ღამეში,სთ	8სთ
დაშორებულ უახლოეს საცხოვრებელი სახლიდან	152მ

## 2. საწარმოს განთავსების ადგილმდებარეობა

ი/მ გიორგი ჩხიკვაძის (ს/კ60001022051) კუთვნილი პლასტმასის ნაკეთობათა დამამზადებელი საამქრო განთავსებულია იჯარის ხელშეკრულებით აღებულ არასასოფლო-სამეურნეო მიწის ნაკვეთზე (საკ. კოდი 03.05.04.122), ქ. ქუთაისი სულხან-საბას ქ.N8-ში. ტერიტორია წარმოადგენს საქმიან ეზოს, სადაც განთავსებულია სხვა და სხვა საწარმოო ობიექტები.

ი/მ გიორგი ჩხიკვაძის პლასტმასის ნაკეთობების დამამზადებელი საწარმოსთვის განკუთვნილი შენობის ფართობია 80 კვ.მ. შენობა არის კაპიტალური ერთსართულიანი და აღნიშნულ ტერიტორიაზე მოწყობილია წლების წინ. საწარმო ფუნქციონირებს 2000 წლიდან.

ი/მ გიორგი ჩხიკვაძის საწარმოს შენობას ირგვლივ ესაზღვრება როგორც საქმიანი ეზოს საწარმოო ობიექტების შენობები, ასევე აღმოსავლეთის მხრიდან სულხან საბას გამზირი და საქმიანი ეზო შპს „უნივერსალი-99“, დასავლეთით, სს „გრანიტი“-ს საქმიანი ეზო, სამხრეთით შპს „ჩვენი ეზო“, ტარიელ რევიშვილის სასაწყობე შენობა-ნაგებობა და არასასოფლო სამეურნეო დანიშნულების მიწის ნაკვეთი, ჩრდილოეთით შპს „ტაო“-ს სამაცივრე და სასაწყობე მეურნეობები.

საამქროს შენობიდან 152 მ მანძილის მოშორებით სამხრეთით ფიქსირდება მედეა ბაღდავაძის უახლოესი საცხოვრებელი სახლი (საკ. კოდი 03.05.24.295

(იხ.დანართი საწარმოს გენ-გეგმა, ტექნოლოგიური დანადგარები)

საამქროს ტერიტორიაზე და მის სიახლოვეს არ აღინიშნება კულტურული მემკვიდრეობის ძეგლები, ტყით დაფარული ტერიტორია და წითელი ნუსხის სახეობები.

(იხ.დანართი სურ N2 საწარმოს სიტუაციური ნახაზი)

## 3. პლასტმასის ნარჩენების გადამამუშავებელი საწარმოს ტექნიკური მაჩვენებლები და ტექნოლოგიური აღწერა

ი/მ გიორგი ჩხიკვაძის პლასტმასის ნაკეთობათა დამამზადებელ საწარმოსთვის განკუთვნილ შენობაში, პლასტმასის ნაკეთობათა საამქროში დამონტაჟებულია ორი ერთეული თერმოპლასტ-ავტომატი, ერთი ერთეული პლასტმასის როტაციული დამქუცმაცებელი და სხვა დამხმარე მოწყობილობები. (იხ. დანართი, სურათი )

შენობას აქვს ერთი საერთო შესასვლელი, შენობაში არის სამი განყოფილება: პირველ განყოფილებაში დამონტაჟებულია ორი ერთეული თერმოპლასტ-ავტომატი (სამარკო სახელწოდებით: „ODESA“, „XMELINSKI“) და პრესი, მეორე განყოფილებაში განთავსებულია: ერთი როტაციული დამქუცმაცებელი და ტომრებით დასაწყობებული ნედლეული (პლასტმასის ნარჩენები), მესამე განყოფილებაში მოწყობილია: სათავსო, სადაც ხდება მიღებული პროდუქციის პლასტმასის ნამზადების დასაწყობება.

საწარმოს საპროექტო წარმადობაა: წელიწადში 1,3ტ პლასტმასის საყოფაცხოვრებო ნივთების დამზადება. საწარმოს 1 სთ-ში ამზადებს 0,67კგ- მდე პლასტმასის ნაკეთობას, დღე/ღამე-ში - 5,5 კგ, წელიწადში - 1300 კგ .

საწარმო მუშაობს ერთცვლიანი სამუშაო რეჟიმით, 8 საათიანი სამუშაო დღითა და 20 დღიანი სამუშაო თვეში, წელიწადში 240 დღე, 1920სთ/წელ.

ამჟამად საწარმოში დასაქმებულია ერთი ადამიანი (კაცი), რომელიც არის თერმოპლასტ-ავტომატის ოპერატორი.

საწარმო ნედლეულს (პლასტმასის ნარჩენებს) შეიძენს სხვა და სხვა მომწოდებლებისგან მოთხოვნილების შესაბამისად. საწარმოში ნარჩენების შემოტანა მოხდება ქვეყანაში მოქმედი ფიზიკური და იურდიული პირების (კონტრაქტორების) მიერ ხელშეკრულების საფუძველზე. ერთ ერთი კომპანია, რომელიც აწვდის პლასტმასის ნარჩენებს არის სს სამკერვალო კომპანია „იმერი“ (ს/კ 212670563). სამკერვალო კომპანიაში წარმოქმნილი პლასტმასის ნარჩენები კერძოდ ძაფის დასახვევად გამოყენებული ცარიელი პლასტმასის კოჭები, ტანსაცმლის წუნდებული პლასტმასის საკიდები), რომლებიც არ არის დაბინძურებული მავნე მინარევებით. მეორე კომპანია შპს „ონიმა“ , რომელიც აწვდის დაზიანებულ პლასტმასის ყუთებს. პლასტმასის ყუთები ასევე არ არის დაბინძურებული მავნე მინარევებით და არ საჭიროებს გარეცხვას. აღნიშნული პლასტმასის ნარჩენები ტომრებში განთავსებული შემოიტანება ი/მ გიორგი ჩხიკვაძის საწარმოში. ი/მ გიორგი ჩხიკვაძე არ ახდენს პლასტმასის ნარჩენების შეგროვებას.

საწარმოში გადასამუშავებელი ნედლეული წარმოადგენს არასახიფათო ნარჩენს (პლასტმასის ნარჩენებს) მათ შორის: „პლასტმასის ტარა“ „პლასტმასი“; აღნიშნული ნარჩენების კოდები საქართველოს მთავრობის 2015 წლის 17 აგვისტოს N246 დადგენილების „სახეობებისა და მახასიათებლების მიხედვით ნარჩენების ნუსხისა და კლასიფიკაციის შესახებ“ შესაბამისად არის: 20 01 39 – (პლასტმასი კომერციული საწარმოო ნარჩენებიდან) კერძოდ ძაფის დასახვევად გამოყენებული ცარიელი პლასტმასის კოჭები, ტანსაცმლის წუნდებული პლასტმასის საკიდები, დაზიანებული პლასტმასის ყუთები), რომლებიც არ არის დაბინძურებული მავნე მინარევებით არ საჭიროებს გარეცხვას.

ნედლეულის (არასახიფათო ნარჩენების) ტრანსპორტირება ხორციელდება სანიტარიული და ნარჩენების მართვის კოდექსის შესაბამისად გარემოსდაცვითი წესების სრული დაცვით. ნარჩენების ჩატვირთვა/გადმოტვირთვა და ტრანსპორტირებისას მაქსიმალურად არის გამორიცხული ნარჩენების დაკარგვა და გაფანტვა გარემოში. ასევე გამორიცხულია ნარჩენების დაბინძურება მავნე მინარევებისაგან. ტრანსპორტირებისას ნარჩენები განთავსებულია ტომრებში (ბიგ-ბეგებში), რაც გამორიცხავს ნარჩენების დაბინძურებას.

საწარმოში გადასამუშავებელი ნედლეული წარმოადგენს არასახიფათო ნარჩენს ნარჩენების აღდგენის ოპერაციის კოდია R3 - „იმ ორგანული ნივთიერებების

რეციკლირება/აღდგენა, რომლებიც არ გამოიყენება როგორც გამხსნელები, ითვალისწინებს პლასტმასის ე.წ. მეორეული მექანიკური რეციკლირებას”, ე.წ. „ჩიფსებიდან” პლასტმასის ნაკეთობების დამზადებას.

საწარმოს ტექნოლოგიური სქემის მიხედვით (იხ. დანართი სურათი N5) პლასტმასის ნაკეთობათა წარმოების პორცესი შედგება შემდეგი ძირითადი ეტაპებისაგან:

- შემოტანილი ნედლეულის (პლასტმასის ნარჩენების) მიღება, დასაწყობება დახარისხება
- პლასტმასის ნარჩენების გადამუშავება (დაქუცმაცება) ე. წ. „ჩიფსების” წარმოება
- მიღებული პლასტმასის „ჩიფსებიდან” პლასტმასის ნაკეთობების (საოჯახო ნივთების - სათლი, ვარცლი, აქანდაზის) დამზადება
- მიღებული პროდუქციის დასაწყობება და რეალიზაცია

დანადგარების დასახელება და ტექნიკური მახასიათებლები მოცემულია ცხრილი N3

ცხრილი N3

N	დანადგარის დასახელება	სამარკო სახელწოდება	ტექნიკური მახასიათებლები
1	თერმოპლასტ-ავტომატი	„XMELINSKI	წარმადობა 3კგ/სთ. ნაკეთობის წონა 500გრ. დამზადების დრო 1წთ. საათში შესაძლებელია 45 ნაკეთობის დამზადება
2	თერმოპლასტ-ავტომატი	„ODESA”	წარმადობა 4-5კგ/სთ. ნაკეთობის წონა 70-160გრ. დამზადების დრო 1წთ. საათში შესაძლებელია 100 ნაკეთობის დამზადება
2	როტაციული დამქუცმაცებელი	Gh150l	საათური წარამდობა 50 კგ/სთ პლასტმასი „ჩიფსის” მიღება.



#### 4. საწარმოს ნედლეულით მომარაგება

საწარმოში ნედლეულის (არასახიფათო ნარჩენების) ტრანსპორტირება ხორციელდება სანიტარიული და გარემოსდაცვითი წესების სრული დაცვით. ნარჩენების ჩატვირთვა/გადმოტვირთვა და ტრანსპორტირებისას მაქსიმალურად არის გამორიცხული ნარჩენების დაკარგვა და გაფანტვა გარემოში. ნარჩენები განთავსებულია ტომრებში (ბიგ-ბეგებში). საწარმო ღებულობს მხოლოდ პლასტმასის სუფთა ნარჩენებს, არ ხდება ნავთობპროდუქტებით ან სახვა სახიფათო მასალებით დაბინძურებული ნარჩენების მიღება. შესაბამისად საამქროში სარეცხი დანადგარების გამოყენების საჭიროება არ არსებობს.

საწარმო ნედლეულს (პლასტმასის ნარჩენებს) შეიძენს სხვა და სხვა მომწოდებლებისგან მოთხოვნილების შესაბამისად. საწარმოში ნარჩენების შემოტანა მოხდება ქვეყანაში მოქმედი ფიზიკური და იურდიული პირების (კონტრაქტორების) მიერ ხელშეკრულების საფუძველზე. ერთ ერთი კომპანია, რომელიც აწვდის პლასტმასის ნარჩენებს არის სს სამკერვალო კომპანია „იმერი“ (ს/კ 212670563). სამკერვალო კომპანიაში წარმოქმნილი პლასტმასის ნარჩენები კერძოდ ძაფის დასახვევად გამოყენებული ცარიელი პლასტმასის კოჭები, ტანსაცმლის წუნდებული პლასტმასის საკიდები), რომლებიც არ არის დაბინძურებული მავნე მინარევებით. მეორე კომპანია შპს „ონიმა“, რომელიც აწვდის დაზიანებულ პლასტმასის ყუთებს. პლასტმასის ყუთები ასევე არ არის დაბინძურებული მავნე მინარევებით და არ საჭიროებს გარეცხვას. აღნიშნული პლასტმასის ნარჩენები ტომრებში განთავსებული შემოიტანება ი/მ გიორგი ჩხიკვაძის საწარმოში. ი/მ გიორგი ჩხიკვაძე არ ახდენს პლასტმასის ნარჩენების შეგროვებას.

საწარმოში გადასამუშავებელი ნედლეული წარმოადგენს არასახიფათო ნარჩენს (პლასტმასის ნარჩენებს) მათ შორის: „პლასტმასის ტარა“ „პლასტმასი“; აღნიშნული ნარჩენების კოდები საქართველოს მთავრობის 2015 წლის 17 აგვისტოს N246 დადგენილების „სახეობებისა და მახასიათებლების მიხედვით ნარჩენების ნუსხისა და კლასიფიკაციის შესახებ“ შესაბამისად არის: 20 01 39 – (პლასტმასი კომერციული საწარმოო ნარჩენებიდან) კერძოდ ძაფის დასახვევად გამოყენებული ცარიელი პლასტმასის კოჭები, ტანსაცმლის წუნდებული პლასტმასის საკიდები, დაზიანებული პლასტმასის ყუთები), რომლებიც არ არის დაბინძურებული მავნე მინარევებით არ საჭიროებს გარეცხვას.

ნედლეულის (არასახიფათო ნარჩენების) ტრანსპორტირება ხორციელდება სანიტარიული და გარემოსდაცვითი წესების სრული დაცვით. ნარჩენების ჩატვირთვა/გადმოტვირთვა და ტრანსპორტირებისას მაქსიმალურად არის გამორიცხული ნარჩენების დაკარგვა და გაფანტვა გარემოში. ასევე გამორიცხულია ნარჩენების დაბინძურება მავნე მინარევებისაგან. ტრანსპორტირებისას ნარჩენები განთავსებულია ტომრებში (ბიგ-ბეგებში) .

საწარმოში გადასამუშავებელი ნედლეული წარმოადგენს არასახიფათო ნარჩენს ნარჩენების აღდგენის ოპერაციის კოდია R3 - „იმ ორგანული ნივთიერებების რეციკლირება/აღდგენა, რომლებიც არ გამოიყენება როგორც გამხსნელები,

ითვალისწინებს პლასტმასის ე.წ. მეორეული მექანიკური რეციკლირებას”, ე.წ. „ჩიფსებიდან” პლასტმასის ნაკეთობების დამზადებას.

როგორც ზემოთ აღინიშნა ი/მ გიორგი ჩხიკვაძე ნედლეულის შექმნას ახდენს ქვეყანაში მოქმედი ფიზიკური და იურდიული პირების (კონტრაქტორების) მიერ ხელშეკრულების საფუძველზე. ი/მ გიორგი ჩხიკვაძე თავად არ ახორციელებს ნარჩენების შეგროვებას, ასევე საწარმოში არ ხდება ნედლეულის სახით გამოყენებული ნარჩენების იმპორტი. (იხ. დანართი ხელშეკრულება).

საწარმოს ტერიტორიაზე ნედლეული შემოიზიდება კონტრაქტორების მიერ სატრანსპორტო საშუალებებით, ტომრებში (ბიგ-ბეგებში ) განთავსებული.

საწარმოს პლასტმასის ნაკეთობების დასამზადებლად წლის განმავლობაში საჭირო ნედლეულის რაოდენობა შეადგენს დახლოებით 1,4ტ-ს. ნედლეული უნარჩენოდ გადადის პროდუქციაში. დაქუცმაცებისას დანაკარგი არის 5-7% - მდე საამქრო წლის განმავლობაში ახორციელებს წელიწადში 1,3ტ პლასტმასის საყოფაცხოვრებო ნივთების (სათლი , ვარჩლი, აქანდაზი) დამზადებას და რეალიზაციას

ტექნოლოგიურ პროცესისათვის საჭიროა მხოლოდ ენერგორესურსები, რომლის მოწოდებაც ხორციელდება ენერგო-პორჯორკიას უახლოესი ქვესადგურიდან. ხელშეკრულების საფუძველზე. ტექნოლოგიურ პროცესში საამქროს წყალი არ ესაჭიროება.

## 5. ტექნოლოგიური პროცესის აღწერა

საწარმოო პროცესი იწყება პლასტმასის ნარჩენების მიღებით. ტომრებში განთავსებული ნარჩენები დასაწყობდება სათავსოში და საჭიროების შემთხვევაში ხდება დახარისხება. საწარმოში არ მიიღება ნავთობპროდუქტებით და სხვა სახიფათო მასალებით დაბინძურებული პლასტმასის ნარჩენებს.

პირველ ეტაპზე ნარჩენების გადამუშავება (დაქუცმაცება) ხდება სპეციალური მოწყობილობაში - დამქუცმაცებელში, რომლის მაქსიმალური წარმადობაა 50კგ/სთ-ში. მოცემულ შემთხვევაში საამქრო ახორციელებს 50კგ/სთ-ში ნარჩენების დაქუცმაცებას. როტაციული დამქუცმაცებლის მიმღებ ბუნკერში ნედლეულის ჩაყრა ხდება მუშა პერსონალის ხელით. დაქუცმაცებული ნარჩენებიდან მიიღება პოლიეთილენის ე. წ., „ჩიფსები”, რომელიც იყრება ბუნკერის ქვედა სარქველით სპეციალურ ავზში, საიდანა ისევ მუშა პერსონალის მიერ ხელის ნიჩბით იყრება თერმოპლასტ-ავტომატის მიმღებ ბუნკერში. თერმოპლასტ-ავტომატები ფუქნციონირებს მონაცვლეობით, რაც დამოკიდებულია დამკვეთის მიერ მოთხოვნილ ნაკეთობაზე.

პლასტმასის ნაკეთობების დამზადება ხდება უმარტივესი მეთოდით, რომელიც ითვალისწინებს ნედლეულის გათბობას და ფორმირებას.

როტაციულ დამქუცმაცებელში მიღებული ნედლეული ე. წ. „ჩიფსები” პირდაპირ მიეწოდება თერმოპლასტ-ავტომატს. მუშა პეროსნალის მიერ ხელით იყრება მოწყობილობის ბუნკერში, საიდანაც თანდათანობით მიეწოდება ჰერმეტიკულ გამაცხელებელს. მასში პლასტმასის გაცხელება ხდება 250<sup>0</sup> C ტემპერატურამდე. ნედლეულის საჭირო ტემპერატურამდე გაცხელების შემდეგ მასა მიეწოდება ფორმირების განყოფილებას, სადაც ყალიბის მეშვეობით ფორმირდება შესაბამისი ნაკეთობა. ყალიბის გაციება ხდება გამაგრებელი ვენტილატორით. ზომისა და ფორმის შესაბამისად ნაკეთობის დასამზადებლად საჭირო დრო არის 1წუთი. მზა თითოეული დამზადებული პლასტმასის ნაკეთობების წონა არის 70გრ-დან 450გრ-მდე.

ნაკეთობის ფორმირების შემდეგ ოპერატორი იღებს დამზადებულ ნაკეთობას. შესაძლებელია მიღებულ ნაკეთობას ესაჭიროებოდეს ხელით დაფორმირება (ნაწიბურის მოჭრა), რაც ხორციელდება ოპერატორის მიერ. დამზადებული ნაკეთობა იწყობა შეძლებისდაგვარად შემჭიდროებულად (ძირითადად ერთმანეთში) და გადაიზიდება მზა პროდუქციის საწყობში.

ნაკეთობის ფერი დამოკიდებულია დამკვეთის მოთხოვნაზე. ნედლეული არის სხვადასხვა ფერის. საჭიროების შემთხვევაში ხდება ფერის დამატება. ფერის შეცვლის საშუალებაა პოლიმერის ფერადი „ჩიფსები”. საჭირო ნედლეულის მიღება შესაძლებელია სხვადასხვა ფრაქციისა და ფერის ნედლეულის („ ჩიფსების”) შერევით. შერევა ხდება პლასტმასის ავზში ხელის ნიჩბის გამოყენებით. საწარმოში ფერადი ნაკეთობების დამზადებისას დამატებით რაიმე სახის საღებავის გამოყენება არა ხდება.

### 7. ზემოქმედება ატმოსფერულ ჰაერზე

საწარმო ექსპლუატაციის დროს მნიშვნელოვან გავლენას ატმოსფერულ ჰაერზე ვერ მოახდენს, რადგან ტექნოლოგიური პროცესების დროს ატმოსფერულ ჰაერში არ ხდება სახიფათო ნივთიერებების გამოყოფა. ატმოსფერულ ჰაერზე ზემოქმედება გამოიხატება: ნედლეულის მომზადების, გახურებისა და პლასტმასის ნაკეთობების ფორმირების დროს, ასევე პლასტმასის ნარჩენების დაქუცმაცების დროს ატმოსფერულ ჰაერში პოლიმერული მტვრის, ძმარმჟავასა და ნახშირჟანგის გამოყოფით.

ატმოსფერულ ჰაერში გაფრქვეულ მავნე ნივთიერებათა სახეობები და მათი ძირითადი მახასიათებელი სიდიდეები მოცემულია ცხრილ - 2-ში

ცხრილი 2. ნივთიერებების მახასიათებელი სიდიდეები

კოდი	მავნე ნივთიერებათა დასახელება	ზღვრული დასაშვები კონცენტრაცია მგ/მ <sup>3</sup>		მავნე ნივთიერებათა საშიშროების კლასი
		მაქსიმალური ერთჯერადი	საშუალო დღე-ღამური	
988	პოლიმერული მტვერი	---	0,1	3
1555	ძმარმჟავა	0,2	0,06	3
337	ნახშირჟანგი	5,0	3,0	4
1033	უჯერი ნახშირწყალბადები	0,01	-	3

ანგარიში შესრულებულია საწარმოს მაქსიმალური დატვირთვის პირობებისათვის საანგარიშო მეთოდების და საწარმოს მიერ მოწოდებული ინფორმაციის გათვალისწინებით.

საწარმოს ფუნქციონირებისას ატმოსფერულ ჰაერის დაბინძურების წყაროებს წარმოადგენს თერმოპლასტ-აპარატი და როტაციული დამქუცმაცებელი. ამ დროს შესაძლებელია გარემოში გამოიყოს:

- ❖ პოლიმერული მტვერი,
- ❖ ძმარმჟავა
- ❖ ნახშირჟანგი
- ❖ უჯერი ნახშირწყალბადები

ტექნოლოგიური პროცესის დროს გამოყოფილ მავნე ნივთიერებათა რაოდენობების გაანგარიშება ხდება „დაბინძურების სტაციონარული წყაროებიდან ატმოსფერულ ჰაერში გაფრქვევების ფაქტობრივი რაოდენობის განსაზღვრის ინსტრუმენტული მეთოდის, დაბინძურების სტაციონარული წყაროებიდან ატმოსფერულ ჰაერში გაფრქვევების ფაქტობრივი რაოდენობის დამდგენი სპეციალური გამზომ-საკონტროლო აპარატურის სტანდარტული ჩამონათვალისა და დაბინძურების სტაციონარული წყაროებიდან ტექნოლოგიური პროცესების მიხედვით ატმოსფერულ ჰაერში გაფრქვევების ფაქტობრივი რაოდენობის საანგარიშო მეთოდიკის შესახებ ტექნიკური რეგლამენტის“ მიხედვით, რეგლამენტის 79-ე დანართის შესაბამისად ხვედრითი გამოყოფის კოეფიციენტის მნიშვნელობები მოცემულია N 3 ცხრილში

ცხრილი N3

დამაბინძურებელი ნივთიერება		ხვედრითი გამოყოფის კოეფიციენტი დაგამუშავებული მასალის მასის ერთეულზე გ/კგ
კოდი	დასახელება	
0988	პოლიმერული მტვერი	1,35
1555	ძმარმჟავა	1,6
0377	ნახშირჟანგი	0,85

ემისიების გაანგარიშება პლასტმასის ნარჩენების დამქუცმაცებელი დანადგარიდან ჩატარებულია სახელმძვანელო მეთოდიკის დანართი 82-ის შესაბამისად, რომლის მიხედვითაც პოლიპროპილენის დაქუცმაცების დროს საწარმოში დამონტაჟებული დანადგარისათვის ხვედრითი გამოყოფის კოეფიციენტი შეადგენს 0,7გ/კგ-ზე.

აღნიშული მონაცემების გათვალისწინებით პლასტმასის დაქუცმაცების დროს მტვრის გაფრქვევის ინტენსივობა გაწმენდის გარეშე ტოლი იქნება:

$$G_{\text{მტვ.}} = 50 \times 0.7 / 3600 = 0,00097 \text{ გ/წმ}$$

იმის გათვალისწინებით რომ დანადგარის წლიური სამუშაო ფონდია 1920 სთ/წელ მაშინ წამური გაფრქვევა ტოლი იქნება:

$$M = 0.00097 \text{ გ/წ} \times 3600 \text{ წმ} \times 1920 \text{ სთ/წელ} \times 10^{-6} = 0,0067 \text{ ტ/წელ}$$

ასპირაციის არ არსებობის შემთხვევაში მეთოდური სახელმძღვანელოს მიხედვით მყარი შეწონილი ნაწილაკების ემისიისათვის გამოიყენება კოეფიციენტი 0,4 ამ კოეფიციენტის გამოყენებით გამოყოფილი მტვრის გაფრქვევის სიმძლავრე იქნება

$$G_{\text{მტვ.}} = 0,00097 \text{ გ/წმ} \times 0,4 = 0,00388 \text{ გ/წმ}$$

$$M = 0.000388 \text{ გ/წ} \times 3600 \text{ წმ} \times 1920 \text{ სთ/წელ} \times 10^{-6} = 0,00268 \text{ ტ/წელ}$$

პლასტმასის წარმოებისას ატმოსფერულ ჰაერში გამოიყოფა აირად ფაზაში არსებული დამაბინძურებელი ნივთიერებები: კერძოდ, ნახშირბადის ოქსიდი და ძმარმჟავა (ეთანმჟავა)

ემისის გაანგარიშებისათვის გამოიყენება ტექნოლოგიური პროცესში გადასამუშავებელი მასალის საათური და წლიური ოდენობები.

i-ური ნივთიერების მაქსიმალური გაფრქვევა განისაზღვრება ფორმულით:

$$M = Q \cdot B' / 3600, \text{ გ/წმ}$$

სადაც Q - არის გამოყოფის კუთრი მაჩვენებელი გადასამუშავებელი მასალის 1 კგ-დან (გ/კგ)

B' - გადასამუშავებელი მასალის მაქსიმალური ერთჯერადი ხარჯი მოწყობილობაზე (დანადგარზე) (კგ/სთ)

i-ური ნივთიერების ჯამური წლიური გაფრქვევა განისაზღვრება ფორმულით:

$$M = Q \cdot B \cdot 10^{-6}, \text{ ტ/წელ}$$

სადაც Q - არის გამოყოფის კუთრი მაჩვენებელი გადასამუშავებელი მასალის 1 კგ-დან (გ/კგ)

B - გადასამუშავებელი მასალის ჯამური წლიური ხარჯი (კგ/წელ)

ატმოსფერულ ჰაერში დამაბინძურებელი ნივთიერებების მაქსიმალური ერთჯერადი და წლიური გამოყოფის გაანგარიშება მოყვანილია ქვემოთ:

მასალის მაქსიმალური ხარჯი B' -- 1,34 კგ/სთ

მასალის ჯამური წლიური ხარჯი B -- 1300 კგ/წელ

Q - დამაბინძურებელი ნივთიერებების კუთრი გამოყოფა: ძმარმჟავა - 0,3 გ/კგ; ნახშირჯანგი - 0,2 გ/კგ, უჯერი ნახშირწყალბადები - 0,9 გ/კგ

გაანგარიშების საწყისი მონაცემების შესაბამისად:

**1555 ეთანმჟავა (ძმარმჟავა)**

$$M = 0,3 \cdot 1,34 / 3600 = 0,000111 \text{ გ/წმ};$$

$$G = 0,3 \cdot 1300 \cdot 10^{-6} = 0,00039 \text{ ტ/წელ}$$

### 337 ნახშირბადის ოქსიდი

$$M = 0,2 \cdot 1,34 / 3600 = 0,000074 \text{ გ/წმ};$$

$$G = 0,2 \cdot 1300 \cdot 10^{-6} = 0,00026 \text{ ტ/წელ}$$

### 1033 უჯერი ნახშირწყალბადები

$$M = 0,9 \cdot 1,34 / 3600 = 0,000335 \text{ გ/წმ};$$

$$G = 0,9 \cdot 1300 \cdot 10^{-6} = 0,00117 \text{ ტ/წელ}$$

ამდენად, საწარმოს ფუნქციონირებისას წელიწადში ატმოსფერულ ჰაერში გამოყოფილი მავნე ნივთიერებების რაოდენობა იქნება:

პოლიმერული მტვერი - 0,00268 ტ/წელ

ძმარმჟავა - 0,00039 ტ/წელ

ნახშირჯანგი - 0,00026 ტ/წელ

უჯერი ნახშირწყალბადები - 0,00117 ტ

## 6. საწარმოს წყალმომარაგება, კანალიზაცია და ჩამდინარე წყლების არინება

საამქროს მიმდინარე ტექნოლოგიური პროცესიდან გამომდინარე წყალი არ ესაჭიროება. საამქროში დასაქმებულია ერთი ადამიანი და საყოფაცხოვრებო დანიშნულებით (სასმელი) წყლის გამოყენება ხდება საამქროს განთავსების ტერიტორიაზე „საქმიანი ეზოს“ ცენტრალური წყამომარაგების ქსელიდან.

საამქროს შენობაში არ არის მოწყობილი სანიტარული კვანძი, საპირფარეშო და ასევე არ არის მოწყობილი საასენიზაციო ორმო. შენობის ფართი 80 კვ.მ -ია.

აღნიშნულიდან გამომდინარე საამქროში არ წარმოიქმნება საწარმოო და საყოფაცხოვრებო-სამეურნეო-ფეკალური ჩამდინარე წყლები და შესაბამისად საწარმოდან არ არის მოსალოდნელი ზედაპირული წყლის დაბინძურება.

## 7. საწარმოს ექსპლუატაციის პროცესში გარემოზე შესაძლო ზემოქმედება

საამქროში მიმდინარე ტექნოლოგიური პროცესებისა და გამოყენებული ნედლეულის გათვალისწინებით გარემოში არ გამოიყოფა სახიფათო და ტოქსიკური (საშიშროების მაღალი კლასის) ნივთიერებები. ნედლეული წარმოადგენს არასახიფათო ნარჩენს. საამქროს ექსპლუატაციის დროს ძირითადი დამაბინძურებელი ნივთიერება არის პოლიმერული მტვერი, რომლის გამოყოფის ინტესივობა იმდენად დაბალია, რომ გარემოზე და ადამიანის ჯანმრთელობაზე უარყოფით შედეგებს ვერ მოახდენს.

ობიექტის საქმიანობის განხორციელებისას განხილულია შემდეგი სახის ზემოქმედებები:

- ❖ ატმოსფერულ ჰაერში მავნე ნივთიერებების ემისიები და ხმაურის გავრცელება;
- ❖ ნიადაგისა და გრუნტის დაბინძურების რისკები;
- ❖ ბიოლოგიურ გარემოზე ზემოქმედება;
- ❖ მიწისქვეშა წყლების დაბინძურების რისკები;
- ❖ ზედაპირული წყლების დაბინძურების რისკები;
- ❖ ნარჩენების წარმოქმნის და მართვის შედეგად მოსალოდნელი ზემოქმედება;
- ❖ ზემოქმედება ადამიანის ჯანმრთელობასა და უსაფრთხოებაზე;
- ❖ კუმულაციური ზემოქმედება.

## 9. ხმაურის გავრცელება და ზემოქმედება

საწარმოს მუშაობას თან სდევს ხმაურის წარმოქმნა და გავრცელება, რამაც შეიძლება უარყოფითი გავლენა მოახდინოს გარემოზე და ადამიანებზე. საწარმოს ექსპლუატაციის პერიოდში ხმაურის გავრცელების ძირითად წყაროებს წარმოადგენს ერთი როტაციული დამქუცმაცებელი. მისი ხმაურის დონის დადგენის მიზნით იდენტურ საწარმოებში ჩატარებულმა ინსტრუმენტულმა გაზომვებმა გვიჩვენა, რომ ხმაურის დონე საწარმოო უბანზე დღისით 45-50 დბა-ია. ვინაიდან საამქრო განთავსებულია დახურულ კაპიტალურ შენობაში, ეს ხმაურის დონეს არანაკლებ 15 დბა-ით ამცირებს. ამდენად, ხმაურის დონე შენობის გარეთ 40-45დბა-ს არ აღემატება. გარდა ამისა საწარმო შენობა უახლოესი საცხოვრებელი სახლიდან დაშორებულია 152მ მეტრის მანძილზე. (პირდაპირი მანძილი აღებულია საცხოვრებელი სახლის შენობიდან საწარმოს შენობის სანხრეთ კედლამდე). ნორმატიული დოკუმენტით – სანიტარიული ნორმები „ხმაური სამუშაო ადგილებზე, საცხოვრებელი, საზოგადოებრივი შენობების სათავსოებში და საცხოვრებელი განაშენიანების ტერიტორიაზე“ საცხოვრებელი

სახლების მიმდებარე ტერიტორიაზე ხმაურის დასაშვები დონე, დღის საათებისათვის შეადგენს 55 დბა-ს, ხოლო ღამის საათებისათვის 45 დბა-ს.

ამრიგად, ხმაურის დონე საანგარიშო წერტილში, უახლოეს დასახლებულ პუნქტში არ აღემატება ნორმირებულ სიდიდეს დღის და ღამის საათებისათვის. კაპიტალური კედელის ეფექტურობა შეადგენს 10-15დბა-ს. ყოველივე ზემოთქმულის გათვალისწინებით, შეიძლება დავასკვნათ, რომ საცხოვრებელ სახლებში საწარმოს გავლენით მოსალოდნელი ხმაურის დონე ვერ გადააჭარბებს მთავრობის N398 დადგენილებით დამტკიცებულ ნორმას (35დბა-ს).

## **10. ნიადაგის, გრუნტის, მიწისქვეშა და ზედაპირული წყლების დაბინძურების რისკები**

ნიადაგის და გრუნტების დაბინძურების არ არსებობს რადგან საწარმოო პროცესი არ გამოიყენება ისეთი ნივთიერებები, რომელიც გამოიწვევს ნიადაგისა და გრუნტის დაბინძურებას. მით უმეტეს საწარმოო პროცესი მიმდინარეობს მთლიანად დახურულ კაპიტალურ შენობაში.

მიწისქვეშა და სანიაღვრე წყლების დაბინძურების რისკები საამქროს ტერიტორიიდან არ არსებობს, რადგან საწარმოო პროცესის მიმდინარეობის დროს გამოიყენება მხოლოდ ისეთი ნედლეული და მასალები, რომელიც პრაქტიკულად გამორიცხავს მიწისქვეშა წყლების დაბინძურებას. ასევე საამქროს ტერიტორიაზე არ არის მოწყობილი სანიტარული კვანძი და საპირფარეშო. აქედან გამომდინარე ტერიტორიაზე დაბინძურების წყაროები პრაქტიკულად არ არსებობს.

## **11. ბიოლოგიურ გარემოზე ზემოქმედება**

ი/მ გიორგი ჩხიკვაძის პლასტმასის ნაკეთობათა დამამზადებელი საწარმო მდებარეობს შპს „ქუთაისი“ საქართველოს უსინათლოთა კავშირის საქმიანი ეზოს ტერიტორიაზე, სადაც განთავსებულია სხვა და სხვა საწარმოო ობიექტები. (იხ. დანართი ორთოფოტო, ხელშეკრულება). აღნიშნულ ტერიტორიაზე არსებული შენობა-ნაგებობი მოწყობილია წლების წინ. საწარმოში არ იგეგმება ახალი ტერიტორიის ათვისება და რაიმე სამშენებლო სამუშაოების განხორციელება. არ იგეგმება ისეთი სამუშაოები, რომლებიც გავლენას მოახდენს საქმიანის ეზოს ტერიტორიაზე არსებული ხე მცენარეთა საფარზე. ტექნოლოგიური დანადგარი მოთავსებულია შენობის შიგნით, მუშაობა მიმდინარეობს მხოლოდ დღის საათებში, ამდენად ბიომრავალფეროვნებაზე რაიმე ზეგავლენას ვერ მოახდენს. ზემოაღნიშნულის გათვალისწინებით გამორიცხულია ბუნებრივ ლანდშაფტზე, ფლორასა და ფაუნაზე დამატებითი უარყოფითი გავლენის მოხდენა.



## 12. ნარჩენების წარმოქმნის და მართვის შედეგად მოსალოდნელი ზემოქმედება, ნარჩენებით გარემოს დაბინძურების რისკები

საწარმოში ნარჩენების ტრანსპორტირება განხორციელდება სანიტარიული და გარემოსდაცვითი წესების სრული დაცვით.

ნარჩენების ჩატვირთვა/გადმოტვირთვა და ტრანსპორტირებისას მაქსიმალურად იქნება გამორიცხული ნარჩენების დაკარგვა და გაფანტვა გარემოში.

ობიექტზე მოსალოდნელია შემდეგი სახის ნარჩენების წარმოქმნა:

- ❖ საწარმოო ნარჩენები;
- ❖ საყოფაცხოვრებო ნარჩენები;

ვინაიდან საამქროს ოპერირებას უწევს მხოლოდ ერთი მუშა პერსონალი, საყოფაცხოვრებო ნარჩენების რაოდენობა არ აღემატება 0,5მ<sup>3</sup> წელიწადში. საყოფაცხოვრებო ნარჩენებისთვის საქმიანი ეზოს ტერიტორიაზე განთავსებულია სპეციალური საყოფაცხოვრებო ნარჩენებისთვის განკუთვნილი სერთო ბუნკერი, რომლის გატანა/გაცლა ხორციელდება ქ. ქუთაისის დასუფთავების სამსახურის მიერ.

საწარმოო ნარჩენების წარმოქმნა არ ხდება, ვინაიდან ნედლეული უნარჩენოდ გადადის პორდუქციაში. საწარმოს ექსპლუატაციისას წარმოქმნილი წუნდებული პროდუქცია კვლავ წარმოებაში ბრუნდება და ისინი ნარჩენების სახით არ რჩება.

საწარმოს ექსპლუატაციის პერიოდში სარემონტო სამუშაოების ან სხვა სახის სამუშაოების შესრულებისას წარმოქმნილი ნავთობპროდუქტებით დაბინძურებული ჩვრები განთავსებული იქნება სპეციალურ სათავსოში და გადაეცემა იმ ორგანიზაციას, რომელსაც გააჩნია ნებართვა მის გატანაზე და უტილიზაციაზე. აღნიშნული ნარჩენების რაოდენობა უმნიშვნელოა და მათი რაოდენობა წელიწადში არ აღემატება მაქსიმუმ 1.5 კილოგრამს. დანადგარის დაზიანის შენთვევაში, შეკეთება/რემონტი საამქროში არ მოხდება, რაც გამორიცხავს სახიფათო ნარჩენის დამატებით წარმოქმნას.

მეტალის (სამშენებლო და სარემონტო სამუშაოების ჩატარებისას წარმოქმნის შემთხვევაში) ნარჩენების რეალიზება მოხდება ჯართისა და ფერადი მეტალების მიმღებ პუნქტებში.

რაც შეეხება სახიფათო ნარჩენებს, მათი წარმოქმნა არ ხდება საამქროში. ტექნოლოგიური დანადგარი ფუნქციონირებისათვის საჭიროებს ელექტრო ენერჯიას. ასევე მისი

### **13. ზემოქმედება ადამიანის ჯანმრთელობასა და უსაფრთხოებაზე;**

საწარმო ფუნქციონირების პროცესში ჯანმრთელობასა და უსაფრთხოებასთან დაკავშირებული ზემოქმედების ძირითადი რეცეპტორები მომსახურე პერსონალია. მომსახურე პერსონალის ჯანმრთელობასა და უსაფრთხოებაზე უარყოფითი ზემოქმედება პირდაპირი სახით მოსალოდნელი არ არის, რადგან საწარმოში არ არის გამოყენებული მაღალ ტემპერატურასა და წნევაზე მომუშავე დანადგარები, სახიფათო და ტოქსიკური ნივთიერებები. საწარმოში გამოყენებული დანადგარი (როტაციული დამქუცმაცებელი) არ შეიცავს ავარიის წარმოქმნისა და გავრცელების რისკებს, თუმცა ნედლეული (პოლიეთილენი) და პროდუქცია ხანძრის შემთხვევაში კარგად იწვის.

საწარმოში დაცული იქნება შრომის უსაფრთხოების პირობები: დასაქმებული პერსონალი უზრუნველყოფილი იქნება ინდივიდუალური დაცვის საშუალებებით, ასევე საამქროში მოეწყობა ხანძარსაწინააღმდეგო ინვენტარი.

ობიექტიდან მოსალოდნელი ემისიების სახეობრივმა და რაოდენობრივმა გაანგარიშებამ აჩვენა, რომ საამქრო ექსპლუატაციის პროცესში მოსახლეობაზე უარყოფით გავლენას ვერ მოახდენს, რადგან არ არის მოსალოდნელი ემისიების ზღვრულად დასაშვებ მნიშვნელობებზე გადაჭარბება.

### **14. კუმულაციური ზემოქმედება**

კუმულაციური ზემოქმედების შეფასების მთავარი მიზანია, საქმიანობის განხორციელებით მოსალოდნელი ზემოქმედების ისეთი სახეების იდენტიფიცირება, რომლებიც როგორც ცალკე აღებული, არ იქნება მასშტაბური ხასიათის, მაგრამ სხვა - არსებული, მიმდინარე საქმიანობების განხორციელებით მოსალოდნელი მსგავსი სახის ზემოქმედებასთან ერთად, გაცილებით მაღალი და საგულისხმო უარყოფითი ან დადებითი შედეგების მომტანია. საწარმოს ექსპლუატაციის პროცესში, საქმიანობის სპეციფიკიდან და განთავსების ადგილიდან გამომდინარე, კუმულაციური ზემოქმედების ერთადერთ საგულისხმო სახედ უნდა მივიჩნიოთ ატმოსფერულ ჰაერზე ზემოქმედება და ხმაურის გავრცელება. კერძოდ, საწარმოს და მის მიმდებარედ არსებული საწარმოების ერთდროული ფუნქციონირების შედეგად გამოწვეული ხმაურის ჯამური ზეგავლენა გარემოს სხვა და სხვა რეცეპტორებზე. თუ გავითვალისწინებთ, რომ საწარმოს გავლენის ზონაში, საწარმოს მომიჯნავედ ფუნქციონირებს ი/მ თეიმურაზ კუხიანიძის მეორადი პოლიეთილენის ცელოფნის პარკების დამაქუცმაცებელი საამქრო, საწარმოების სპეციფიკიდან გამომდინარე კუმულაციური ზემოქმედება შესაძლებელი განხილული იყოს ხმაურის გავრცელებით და ატმოსფერულ ჰაერში მავნე ნივთიერების ემისიებით. კერძოდ, საწარმოს და მის მიმდებარედ არსებული საწარმოების ერთდროული ფუნქციონირების შედეგად გამოწვეული ხმაურის ჯამური ზეგავლენა გარემოს სხვა და სხვა რეცეპტორებზე.

ი/მ თეიმურაზ კუხიანიძისა და ი/მ გიორგი ჩხიკვაძის საწარმოების ექსპლუატაციის პერიოდში ხმაურის გავცელების ძირითად წყაროებს წარმოადგენს როტაციული დამქუცმაცებლები. მათი ხმაურის დონის დადგენის მიზნით ჩატარებულმა ინსტრუმენტულმა გაზომვებმა გვიჩვენა, რომ ხმაურის დონე საწარმოო უბანზე დღისით 45-50 დბა-ია. ვინაიდან ორივე სააქმრო განთავსებულია დახურული კაპიტალურ შენობაში, ეს ხმაურის დონეს არანაკლებ 15 დბა-ით ამცირებს. ამდენად, ხმაურის დონე შენობის გარეთ 40-45დბა-ს არ აღემატება.

ამრიგად, ყოველივე ზემოთქმულის გათვალისწინებით, შეიძლება დავასკვნათ, რომ საცხოვრებელ სახლებში გავლენით მოსალოდნელი ხმაურის დონე ვერ გადააჭარბებს მთავრობის N398 დადგენილებით დამტკიცებულ ნორმას (35დბა-ს).

იქედან გამომდინარე, რომ პოლიეთილენის დამქუცმაცებელი საამქროების ფუნქციონირებისას წარმოქმნილი ხმაურის დონე და პოლიმერული მტვრის რაოდენობა უმნიშვნელოა, არ არჭარბებს დასაშვებ ნორმებს, კუმულაციური ზემოქმედების საფრთხე არ არსებოს.

## **15. სოციალურ გარემოზე მოსალოდნელი ზემოქმედება**

იმის გათვალისწინებით, რომ ობიექტის ფუნქციონირება და წარმოებული პორდუქციის რეალიზაცია წვლილს შეიტანს ეკონომიური პირობების გაუმჯობესებაში სოციალურ გარემოზე მაინც დადებითად აისახება. მიუხედავად იმისა, რომ საწარმოში დასაქმებულთა რიცხვი დიდი არ არის (ერთ ადამიანია) მაგრამ ქვეყანაში არსებული მდგომარეობის გათვალისწინებით მაინც დადებითად იმოქმედებს თუნდაც ერთი ადამიანის სოციალური მდგომარეობის გაუმჯობესებაზე.

გარდა ზემოაღნიშნულისა ი/მ გიორგი ჩხიკვაძე საგადასახადო კანონდებლობის შესაბამისად სახელმწიფო ბიუჯეტში გადაიხდის მასზე დაკისრებულ გადასახადებს, რაც ასევე დადებითად აისახება ადგილობრივ ბიუჯეტზე.

დანართი



**ამონაწერი მენარმეთა და არასამენარმეო  
(არაკომერციული) იურიდიული პირების  
რეესტრიდან**

განაცხადის რეგისტრაციის ნომერი, მომზადების თარიღი: B18067630, 22/06/2018 09:50:21

**სუბიექტი**

საფირმო სახელწოდება:	გიორგი ჩხიკვაძე
სამართლებრივი ფორმა:	ინდივიდუალური მენარმე
ძველი საიდენტიფიკაციო ნომერი:	112763849
საიდენტიფიკაციო ნომერი:	60001022051
რეგისტრაციის ნომერი, თარიღი:	12/1-3712; 06/01/1999
მარეგისტრირებული ორგანო:	ქ.ქუთაისის სასამართლო
იურიდიული მისამართი:	საქართველო, ქ. ქუთაისი, მშენებლის ქ., №49/34

**ყადაღა/აკრძალვა**

რეგისტრირებული არ არის

**საგადასახადო გირავნობა/იპოთეკის უფლება**

რეგისტრირებული არ არის

**მოძრავ ნივთებსა და არამატერიალურ ქონებრივ სიკეთეზე გირავნობა/ლიზინგის უფლება**

რეგისტრირებული არ არის

**მოვალეთა რეესტრი**

რეგისტრირებული არ არის

- დოკუმენტის ნამდვილობის გადამოწმება შესაძლებელია საჯარო რეესტრის ეროვნული სააგენტოს ოფიციალურ ვებ-გვერდზე [www.napr.gov.ge](http://www.napr.gov.ge);
- ამონაწერის მიღება შესაძლებელია ვებ-გვერდზე [www.napr.gov.ge](http://www.napr.gov.ge), ნებისმიერ ტერიტორიულ სარეგისტრაციო სამსახურში, იუსტიციის სახლებსა და სააგენტოს ავტორიზებულ პირებთან;

- ამონაწერი ტექნიკური ხარვეზის აღმოჩენის შემთხვევაში დაგვიკავშირდით: 2 405405 ან პირადად შეავსეთ განაცხადი ვებ-გვერდზე;
- კონსულტაციის მიღება შესაძლებელია იუსტიციის სახლის ცხელ ხაზზე 2 405405;
- საჯარო რეესტრის თანამშრომელთა მხრიდან უკანონო ქმედების შემთხვევაში დაგვიკავშირდით ცხელ ხაზზე: 08 009 009 09
- თქვენთვის საინტერესო ნებისმიერ საკითხთან დაკავშირებით მოგვწერეთ ელ-ფოსტით: [info@napr.gov.ge](mailto:info@napr.gov.ge)

# ხელშეკრულება

არასაცხოვრებელი ფართობის მოკლევადიანი იჯარით  
გაცემის შესახებ

დ. 3-01-20/სფ.

ქ.ქუთაისი

საქ. უსინათლოთა კავშირის შ.პ.ს. „ქუთაისის“ დირექტორი  
შემდგომში მეიჯარე მანონი გოლეთიანის სახით. ერთის მხრივ და

მეორეს მხრივ შემდგომში „მოიჯარედ“ წოდებული,  
დადეს წინამდებარე ხელშეკრულება, შემდგომში საიჯარო  
ხელშეკრულებად წოდებული შემდეგ ზე:

## 1. ხელშეკრულების საგანი.

1.1. ხელშეკრულების თანახმად „მეიჯარე“ გადასცემს, ხოლო  
მოიჯარე იღებს 20/4 წლის ~~3-01-20~~ 20/4 წლის ~~3-01-20~~  
*ყოველწლიური გადასახადების განაღდებას*

1.2. იჯარით გადაცემული ქონება წარმოადგენს „მოიჯარის“  
საკუთრებას და გამოსყიდვას არ ექვემდებარება.

1.3. იჯარით გასაცემი ქონების გადაცემა და დაბრუნება  
სორციელდება მიღება ჩაბარების აქტის საფუძველზე, რომელსაც  
აფორმებენ მხარეები და იგი წარმოადგენს ამ ხელშეკრულების  
განუყოფელ ნაწილს

## 2. საიჯარო ქირა

2.1. „მოიჯარე ვალდებულია ყოველთვიურად გადაუხადოს  
„მეიჯარეს“ საიჯარო ქირის გადახდას მოიჯარე აწარმოებს ყოველი მომდევნო  
თვის ~~300 ლარი~~ რიცხვამდე. *230 ლარი*

2.2. საიჯარო ქირის გადახდა არ ათავისუფლებს „მოიჯარეს“  
კანონით გათვალისწინებული სხვა გადასახადისაგან თუ სხვა რამ  
არ არის გათვალისწინებული საქ. რესპუბლიკის მოქმედი  
კანონმდებლობით.

2.3. გადახდის ვადის გადაცილებისათვის „მოიჯარე“ უხდის  
„მეიჯარეს“ პირგასამტეხლოს ხელშეკრულების თანხის 0,1%-ის  
ოდენობით ყოველი ვადა გადაცილებული დღისათვის.

2.4. „მოიჯარე“ ვალდებულია გადაუხადოს „მეიჯარეს“ როგორც  
აბონენტს ყოველთვიურად ელ. ენერჯის ღირებულება მრიცხველის  
ჩვენების მიხედვით. იმ შემთხვევაში თუ მრიცხველი არ არის

დამონტაჟებული „მოიჯარე“ ვალდებულია თავად უმოკლეს დროში უზრუნველყოს მისი შექმნა მონტაჟი. ელ. ენერჯის გადახდის ვადაა მომდევნო თვის // რიცხვამდე.  
2.5 უზრუნველყოს და პასუხი აგოს იჯარით გადაცემული ქონების სანიტარულ-ჰიგიენური უსაფრთხოებისა და ხანძარ საწინააღმდეგო ნორმების მკაცრ დაცვაზე.

### 3. იჯარით აღებული ქონების სარგებლობის მიზანი.

3.1. „მოიჯარე“ გამოიყენებს იჯარით გადაცემულ ფართს \_\_\_\_\_

საქონლის რეკონსტრუქციის მიზნით

### 4. მხარეთა უფლება მოვალეობანი.

- 4.1. „მეიჯარე“ საიჯარო ხელშეკრულების ხელმოწერისთანავე გადასცემს „მოიჯარეს“ ხელშეკრულებით გათვალისწინებულ ფართს.
- 4.2. „მოიჯარე“ ვალდებულია მოუაროს იჯარით აღებულ ქონებას.
- 4.3. „მოიჯარე“ დამოუკიდებელია თავის საქმიანობაში. საიჯარო ქონების გამოყენებით შექმნილი შემოსავალი, აგრეთვე ამ შემოსავლის ხარჯვით შექმნილი ქონება ეკუთვნის „მოიჯარეს“
- 4.4. „მეიჯარე“ უფლებამოსილია ცალმხრივად გაწყვიტოს ხელშეკრულება იმ შემთხვევაში თუ „მოიჯარე“ განზრახ ან დაუდევრობით აუარესებს ფართის მფლობელობას. დანიშნულებისამებრ არ იყენებს საიჯარო ფართს. არ იხდის საიჯარო ქირას ხელშეკრულებით განსაზღვრულ ვადაში.
- 4.5. „მეიჯარეს“ უფლება აქვს მოითხოვოს წინასწარ საკუთარი ინტერესებიდან გამომდინარე ხელშეკრულების ვადამდე გაუქმება, რაც ერთი თვით ადრე უნდა შეატყობინოს „მოიჯარეს“.
- 4.6. „მოიჯარეს“ უფლება აქვს საიჯარო ხელშეკრულების ვადამდე გაუქმებისა, თუ საიჯარო ქონება გამოუსადეგარი გახდება იმ გარემოებისა გამო, რომლისათვისაც „მოიჯარეს“ პასუხისმგებლობა არ ეკისრება.
- 4.7. იჯარის პერიოდში „მეიჯარეს“ და „მოიჯარეს“ შორის ხელშეკრულების შეუსრულებლობის ან გაუქმების თაობაზე წარმოქმნილ სადაო საკითხს განიხილავს და წყვეტს სასამართლო არსებული კანონმდებლობის შესაბამისად.

### 5. „მეიჯარისათვის“ ქონების დაბრუნება.

5.1. თუ „მოიჯარე“ საიჯარო ურთიერთობის შეწყვეტამდე ქონებას უკან აბრუნებს, იგი საიჯარო ქირის გადახდისაგან მხოლოდ მაშინ



თავისუფლდება, თუ თავის სანაცვლოდ შესთავაზებს ახალ გადახდისუნარიან და „მეიჯარესათვის“ მისაღებ „მოიჯარეს“, რომელიც თანახმა უნდა იყოს იჯარით ხელშეკრულება მიიღოს იგივე პირობებით.

5.2. თუ „მოიჯარე“ ვერ შესთავაზებს ასეთ „მოიჯარეს“ მან საიჯარო ქირა უნდა იხადოს ურთიერთობათა დასრულებამდე.

5.3. საიჯარო ხელშეკრულების ვადის გასვლის შემდეგ „მოიჯარე“ გალდებულა მიღება-ჩაბარების აქტით დაუბრუნოს „მეიჯარეს“ ქონება ხელშეკრულებით გათვალისწინებულ მდგომარეობაში.

5.4. თუ „მოიჯარემ“ გააუარესა საიჯარო ქონების მდგომარეობა მან უნდა აუნაზღაუროს „მეიჯარეს“ მიყენებული ზარალი საბაზრო ფასებით.

5.5. ხელშეკრულება შედგენილია 2 ცალად, რომელიც ჩაბარდა ორივე მხარეს.

მეიჯარე

სულხან-ხაბას ქუჩა N8

კოდი 212680179

ანგ. 008467310

დირექტორი (მ. გულეთიანი)



მეიჯარე  
ს/ა/6600/02 2051  
ს/ა/6600/02 2051  
ს/ა/6600/02 2051  
ს/ა/6600/02 2051



### ამონაწერი საჯარო რეესტრიდან

განცხადების რეგისტრაცია  
N 882021263295 - 06/04/2021 13:34:27

მომზადების თარიღი  
06/04/2021 19:01:03

#### საკუთრების განყოფილება

მონა ქუთაისი	სექტორი ვაკისუბანი	კვარტალი	ნაკვეთი	ნაკვეთის საკუთრების ტიპი:საკუთრება ნაკვეთის დანიშნულება: არასასოფლო სამეურნეო დამუსგებელი ფართობი: 18364.00 კვ.მ. ნაკვეთის წინა ნომერი:03.05.01.430; შენიშვნა-ნაგებობის ჩამონათვალი: N1 საერთო ფართობი 842.12 კვ.მ.(მათ შორის სასარგებლო ფართი 829.17 კვ.მ., დამხმარე ფართი 12.95 კვ.მ.)
03	05	04	122	

მისამართი: ქალაქი ქუთაისი , გამზირი სულხან-საბა , N 8  
, (ნაკვ 04/122)

#### მესაკუთრის განყოფილება

განცხადების რეგისტრაცია : ნომერი 882009025244 , თარიღი 04/02/2009 14:12:43  
უფლების რეგისტრაცია: თარიღი 10/02/2009

უფლების დამადასტურებელი დოკუმენტი:

- ოქმი , N264 15 , გაფორმების თარიღი:14/05/1947 , საქ. საბჭოს აღმასკომი
- გადაწყვეტილების ოქმი , N42 3 , გაფორმების თარიღი:13/11/1958 , საქ. საბჭოს აღმასკომი
- მომართვა , N430 , გაფორმების თარიღი:11/06/1999 , ქ. ქუთაისის მიწის მართვის სამმართველო
- 1977 წლის გადაწყვეტილება , N24/24-780 , ქუთაისის სახალხო დეპუტატთა საქალაქო საბჭოს აღმასრულებელი კომიტეტი
- ბრძანება Nბ10.01172922 , დამოწმების თარიღი:19/10/2017 , ქალაქ ქუთაისის მუნიციპალიტეტის მერია არქივქუთაისა და ზედამხედველობის სამსახური
- საქართველოს უსინათლოთა კავშირის შპს სსწ "ქუთაისი" -ს მომართვა გაყოფის შესახებ , N03/05/10818 , გაფორმების თარიღი:17/11/2005
- გადაწყვეტილება (ოქმი N23 17) , N485 , გაფორმების თარიღი:24/09/1969 , საქ. საბჭოს აღმასკომი
- დადგენილება , N12/4-282 , გაფორმების თარიღი:29/08/1996 , ქ. ქუთაისის სასამართლო
- გადაწყვეტილება , N9/54-318 , გაფორმების თარიღი:16/05/1979 , ქ. ქუთაისის სახალხო დეპუტატთა საქალაქო საბჭოს აღმასრულებელი კომიტეტი

მესაკუთრები:

საქართველოს უსინათლოთა კავშირის შპს "ქუთაისი", ID ნომერი:212680179

მესაკუთრე:

საქართველოს უსინათლოთა კავშირის შპს "ქუთაისი"

აღწერა:

#### იპოთეკა

საგადასახადო გირავნობა:

- საგადასახადო გირავნობა/იპოთეკა: 0303009047 03/12/2001

- შპს "ქუთაისი" ს/ნ 212680179  
 საგანი: მთელი ქონება  
 საფუძველი: შეგყობინება, N03/1210, 03.12.2001, ქუთაისის საოლქო საგადასახადო ინსპექცია
- საგადასახადო გირაუნობა/იპოთეკა: 0303009224 03/12/2001  
 შპს "ქუთაისი" ს/ნ 212680179  
 საგანი: მთელი ქონება  
 საფუძველი: შეგყობინება, N03/1210, 03.12.2001, ქუთაისის საოლქო საგადასახადო ინსპექცია

## სარგებლობა

განცხადების რეგისტრაცია ნომერი 882019971657  
 თარიღი 21/11/2019 16:29:58

უფლების რეგისტრაცია: თარიღი 27/11/2019

მოიჯარე: შპს "იფქლი დილიმი" 202296194;  
 საგანი: შენობა-ნაგებობის ჩამონათვალი: N1 საერთო ფართობი 842.12 კვ.მ. - ღან 200 კვ.მ.;  
 საბოლოო თარიღი: 22/11/2020;

ხელშეკრულება იჯარის შესახებ, დამოწმების თარიღი 21/11/2019, საქართველოს იუსტიციის სამინისტროს საჯარო რეესტრის ეროვნული სააგენტო

## ვალდებულება

ყალბა/აკრძალვა:

რეგისტრირებული არ არის

მოვალეთა რეესტრი:

რეგისტრირებული არ არის

"ფიზიკური პირის მიერ 2 წლამდე ვადით საკუთრებაში არსებული მატერიალური აქტივის რეალიზაციისას, აგრეთვე საგადასახადო წლის განმავლობაში 1000 ლარის ან მეტი ღირებულების ქონების სანუქრად მიღებისას სამემოსავლო გადასახადი გადახდის ექვემდებარება საინგარიშო წლის მომდევნო წლის 1 აპრილამდე, რის შესახებაც აღნიშნული ფიზიკური პირი იმავე ვადაში წარუდგეს დეკლარაციის საგადასახადო ორგანოს. აღნიშნული ვალდებულების შეუსრულებლობა წარმოადგენს საგადასახადო სამართალდარღვევას, რაც იწვევს პასუხისმგებლობას საქართველოს საგადასახადო კოდექსის XVIII თავის მხედვით."

- დოკუმენტის ნაშლილობის გადამოწმება შესაძლებელია საჯარო რეესტრის ეროვნული სააგენტოს ოფიციალურ ვებ-გვერდზე [www.napr.gov.ge](http://www.napr.gov.ge);
- ამონაწერის მიღება შესაძლებელია ვებ-გვერდზე [www.napr.gov.ge](http://www.napr.gov.ge), ნებისმიერ გერბოროულ სარეესტრაიო სამსახურში, იუსტიციის სახლებსა და სააგენტოს ავტორიზებულ პირებთან;
- ამონაწერში გეოქიკური ხარვეზის აღმოჩენის შემთხვევაში დაგვიკავშირდით: 2 405405 ან პირადად შეავსეთ განაცხადი ვებ-გვერდზე;
- კონსულტაციის მიღება შესაძლებელია იუსტიციის სახლის ცხელ ხაზზე 2 405405;
- საჯარო რეესტრის თანამშრომელთა მხრიდან უკანონო ქმედების შემთხვევაში დაგვიკავშირდით ცხელ ხაზზე: 08 009 009 09
- თქვენთვის საინტერესო ნებისმიერ საკითხთან დაკავშირებით მოგეწერეთ ელ-ფოსტით: [info@napr.gov.ge](mailto:info@napr.gov.ge)

მ ი ღ ვ ა ბ ა მ ი ღ ვ ი ს ხ ე ლ შ ე კ რ უ ლ ე ბ ა

წინამდებარე ხელშეკრულება დაიდო: 2019 წლის 16 აპრილი

ერთის მხრივ, ს.ს. სამკერვალო კომპანია „იმერი“ (საიდენტიფიკაციო ნომერი 212670563), მისი დირექტორის გიორგი ჩხეიძის სახით, შემდგომში „გამყიდველად“ წოდებული და მეორეს მხრივ, ინდშეწარმე გიორგი ჩხიკვაძე (ს.ნ. 60001022051) შემდგომში „მყიდველად“ წოდებული ვდებთ ყიდვა-გაყიდვის ხელშეკრულებას (შემდგომ-ხელშეკრულება) რომელშიც განსაზღვრულია მხარეთა უფლებები და ვალდებულებები.

1. ხელშეკრულების საგანი

1.1. წინამდებარე ხელშეკრულების მოქმედების პერიოდში გამყიდველი ყიდის, ხოლო მყიდველი ყიდულობს პლასტმასის ნარჩენებს, შემდგომში „სარეალიზაციო საქონელი“, სარეალიზაციო საქონელის რაოდენობა და ღირებულება დადგენილი იქნება გაყიდვის პერიოდში გაწერილი ზედნაღების მიხედვით.

2. ანგარიშსწორების წესი

2.1. სარეალიზაციო საქონლის ღირებულების გადახდა იწარმოებს წინამდებარე ხელშეკრულების ხელმოწერის შემდგომ გამყიდველის მიერ მყიდველისათვის ამ ხელშეკრულების 1.1. ქვეპუნქტით განსაზღვრული საქონელის გადაცემის შემდგომ. ანგარიშსწორების ფორმა ნაღდი ან უნაღდო ანგარიშსწორება.

3. ხელშეკრულებაში ცვლილებების შეტანა

- 3.1. არავითარი გადახრა ან ცვლილება ხელშეკრულების პირობებში არ დაიშვება თრივე მხარის მიერ ხელმოწერილი წერილობითი შესწორებების გარეშე.
- 3.2. თუ რაიმე წინასწარ გაუთვალისწინებელი მიზეზების გამო წარმოიშვება ხელშეკრულების პირობების შეცვლის აუცილებლობა, ცვლილებების შეტანის ინიციატორი ვალდებულია შეატყობინოს მეორე მხარეს აღნიშნული შესახებ.
- 3.3. ხელშეკრულების პირობების ნებისმიერი ცვლილება უნდა გაფორმდეს ხელშეკრულების დანართის სახით, რომელიც ჩაითვლება ხელშეკრულების განუყოფელ ნაწილად.

4. დავის განხილვა

- 4.1. ხელშეკრულების დამდები მხარეები თანხმდებიან მასზედ, რომ ყველა დონეს იხმარენ, რათა პირდაპირი არაოფიციალური მოლაპარაკებების მეშვეობით შეთანხმებით მოაგვარონ ნებისმიერი ურთიერთობა და დავა, წარმოქმნილი მათ შორის ხელშეკრულების ან/და მასთან დაკავშირებული საკითხების ირგვლივ.
- 4.2. თუ ასეთ მოლაპარაკებისას მხარეები ვერ შესძლებენ სადაო საკითხების შეთანხმებით მოგვარებას, ნებისმიერ მხარეს უფლება აქვს დავის გადაწყვეტის მიზნით დადგენილი წესით მიმართოს საქართველოს სასამართლოს.

5. ხელშეკრულების მოქმედების ვადა და სხვა პირობები

- 5.1. მოცემულ ხელშეკრულებაში გამოყენებული ტერმინები და გამოთქმები ატარებენ იმავე მნიშვნელობას, რაც აქვთ მათ მინიჭებული ხელშეკრულების პირობებში.
- 5.2. წინამდებარე ხელშეკრულება დაიდო 2019 წლის 16 აპრილს და მხარეთა შეთანხმებით გაგრძელდეს 2020 წლის მაისამდე. მისი ვადაზე ადრე შეწყვეტა შესაძლებელია მხარეთა შეთანხმებით.
- 5.3. წინამდებარე ხელშეკრულება შედგენილია 2 (ორი) თანაბარი იურიდიული ძალის მქონე ეგზემპლარად.

მხარეთა ხელმოწერები

„ბამშიფვილი“

ს.ს. სამკერვალო კომპანია „იმერი“-ს  
ქ. ქუთაისი, ლავიანთაძის ქ. #119  
საბანკო ანგარიში: GE62TB03 00000030467301  
ბანკი: სს თიბისი ბანკი  
ბანკის კოდი: TBCBG22

დირექტორი:


„მშიფვილი“

ინდემწარმე გიორგი ჩხიკვაძე  
ქ. ქუთაისი, ხულონაძე საბაზ #8  
საბანკო ანგარიში: GE51VT05 00000001223606  
ბანკი: ვითიზი ბანკი ჯორჯია  
ტელ: 599 19 41 10

ინდემწარმე:



წინამდებარე ხელშეკრულება დაიდო: 2020 წლის 1 მაისი

ერთის მხრივ, ს.ს. სამკერვალო კომპანია „იმერი“ (საიდენტიფიკაციო ნომერი 212670563), მისი დირექტორის გიორგი ჩიხლაძის სახით, შემდგომში „გამყიდველად“ წოდებული და მეორეს მხრივ, ინდემწარმე გიორგი ჩხიკვაძე (ს.ნ. 60001022051) შემდგომში „მყიდველად“ წოდებული ვლებთ ყიდვა-გაყიდვის ხელშეკრულებას (შემდგომ-ხელშეკრულება) რომელშიც განსაზღვრულია მხარეთა უფლებები და ვალდებულებები.

### 1. ხელშეკრულების საგანი

- 1.1. წინამდებარე ხელშეკრულების მოქმედების პერიოდში გამყიდველი ყიდის, ხოლო მყიდველი ყიდულობს პლასტმასის ნარჩენებს, შემდგომში „სარეალიზაციო საქონელი“. სარეალიზაციო საქონელის რაოდენობა და ღირებულება დადგენილი იქნება გაყიდვის პერიოდში გაწერილი ზედნაღების მიხედვით.

### 2. ანგარიშსწორების წესი

- 2.1. სარეალიზაციო საქონლის ღირებულების გადახდა იწარმოებს წინამდებარე ხელშეკრულების ხელმოწერის შემდგომ გამყიდველის მიერ მყიდველისათვის ამ ხელშეკრულების 1.1. ქვეპუნქტით განსაზღვრული საქონელის გადაცემის შემდგომ. ანგარიშსწორების ფორმა – ნაღდი ან უნაღდო ანგარიშსწორება.

### 3. ხელშეკრულებაში ცვლილებების შეტანა

- 3.1. არავითარი გადახრა ან ცვლილება ხელშეკრულების პირობებში არ დაიშვება ორივე მხარის მიერ ხელმოწერილი წერილობითი შესწორებების გარეშე.
- 3.2. თუ რაიმე წინასწარ გაუთვალისწინებელი მიზეზების გამო წარმოიშვება ხელშეკრულების პირობების შეცვლის აუცილებლობა, ცვლილებების შეტანის ინიციატორი ვალდებულია შეატყობინოს მეორე მხარეს აღნიშნული შესახებ.
- 3.3. ხელშეკრულების პირობების ნებისმიერი ცვლილება უნდა გაფორმდეს ხელშეკრულების დანართის სახით, რომელიც ჩაითვლება ხელშეკრულების განუყოფელ ნაწილად.

### 4. დავის განხილვა

- 4.1. ხელშეკრულების დამდები მხარეები თანხმდებიან მასხედ, რომ ყველა დონეს იხმარენ, რათა პირდაპირი არაოფიციალური მოლაპარაკებების მეშვეობით შეთანხმებით მოაგვარონ ნებისმიერი ურთიერთობა და ღავა, წარმოქმნილი მათ შორის ხელშეკრულების ან/და მასთან დაკავშირებული საკითხების ირგვლივ.
- 4.2. თუ ასეთ მოლაპარაკებისას მხარეები ვერ შესძლებენ სადაო საკითხების შეთანხმებით მოგვარებას, ნებისმიერ მხარეს უფლება აქვს დავის გადაწყვეტის მიზნით დადგენილი წესით მიმართოს საქართველოს სასამართლოს.

5. ხელშეკრულების მოქმედების ვადა და სხვა პირობები

- 5.1. მოცემულ ხელშეკრულებაში გამოყენებული ტერმინები და გამოთქმები ატარებენ იმავე მნიშვნელობას, რაც აქვთ მათ მინიჭებული ხელშეკრულების პირობებში.
- 5.2. წინამდებარე ხელშეკრულება დაიდო 2020 წლის 1 მაისს და მხარეთა შეთანხმებით გაგრძელდეს 2023 წლის 1 მაისამდე. მისი ვადაზე ადრე შეწყვეტა შესაძლებელია მხარეთა შეთანხმებით.
- 5.3. წინამდებარე ხელშეკრულება შედგენილია 2 (ორი) თანაბარი იურიდიული ძალის მქონე ეგზემპლარად.

მხარეთა ხელმოწერები

„ბაგვიდველი“

ს.ს. სამკერვალო კომპანია „იმერი“-ს  
ქ. ქუთაისი, ლადო ასათიანის ქ. #119  
საბანკო ანგარიში: GE62TB03 00000030467301  
ბანკი: სს თიბისი ბანკი  
ბანკის კოდი: TBCBG22


დირექტორი:



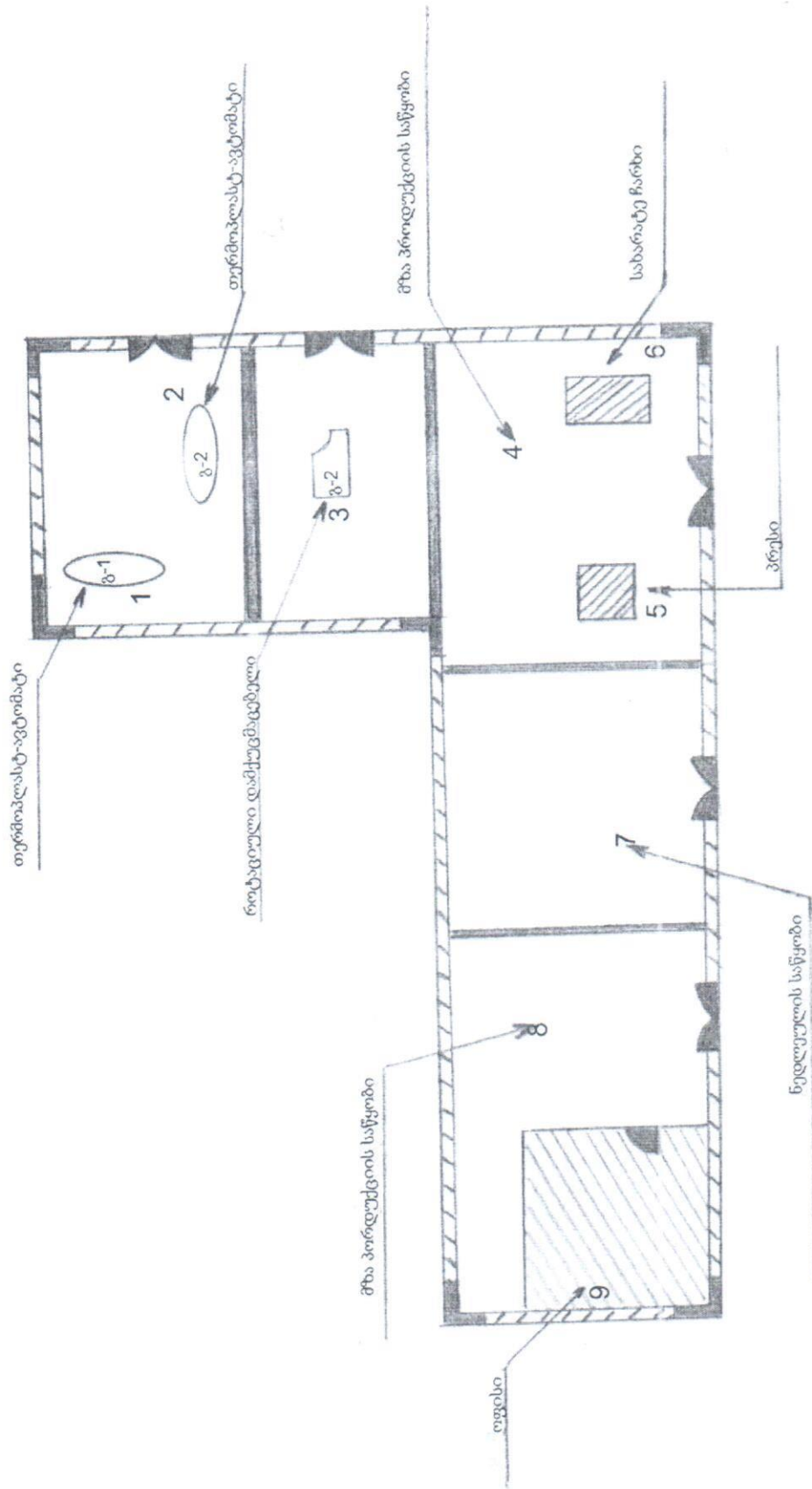
„მყიდველი“

ინდმეწარმე გიორგი ჩხიკვაძე  
ქ. ქუთაისი, სულხან-საბას #8  
საბანკო ანგარიში: GE51VT05 00000001223606  
ბანკი: ვითიზი ბანკი ჯორჯია  
ტელ: 599 19 41 10

ინდმეწარმე:



იმ გიორგი ჩხიკვაძის პლასტმასის ნაკეთობათა დამამზადებელი საწარმოს გენ-გეგმა



1. თერმოპლასტ-ავტომატი ( გაფრქვევის გ-1 წყარო)
2. თერმოპლასტ-ავტომატი ( გაფრქვევის გ-2 წყარო)
3. როტაციული დამამზადებელი ( გაფრქვევის გ-3 წყარო)
4. შხა პროდუქციის საწყობი
5. პრესი
6. სახარატე ჩარხი
7. ნედლეულის საწყობი
8. შხა პროდუქციის საწყობი
9. ოფისი
10. X,Y კორდ. „0“ წერტილი





სახელმწიფო არასასოფლო მიწის ნაკვეთი

სააქციო საზოგადოება გრანიტი

შპს "ტალი"

უსინათლოთა კავშირი შპს „ქუთაისი“

ი/მ გიორგი ჩხიკვაძის  
პლასტმასის ნაკეტოების  
გადამამუშავებელი სწარმო

ტარიელ რევეზელის შენობა და არასასოფლო მიწის ნაკვეთი

შპს "ჩვენი ეზო"

მედეა ბაღდაძის საცხოვრებელი სახლი





თერმოპლასტ-ავტომატი 1



თერმოპლასტ - ავტომატი 2



მზა პორდუქციის საწყობი 1



მზაპორდუქციის საწყობი 2