



## **შპს „ნეოგაზი“**

**თბილისში, უნივერსიტეტის ქუჩა #6-ში მდებარე ავტო გაზგასამართი სადგურის  
ტერიტორიაზე ნავთობპროდუქტების სარეალიზაციო წერტილების დამატების მიზნით  
ნავთობპროდუქტების საცავის მოწყობა და ექსპლოატაცია**

## **სკრინინგის ანგარიში**

**თბილისი, 2021 წელი**

სარჩევი

- 1. შესავალი .....2
- 2. ინფორმაცია დაგეგმილი საქმიანობის შესახებ .....4
- 2.1 საპროექტო ტერიტორიის ადგილმდებარეობა .....4
- 3. არსებული ეკოლოგიური ექსპერტიზის დასკვნით განსაზღვრული საქმიანობა და ცვლილების ფარგლებში დაგეგმილი ღონისძიებები .....6
- 3.1 არსებული ეკოლოგიური ექსპერტიზის დასკვნით გათვალისწინებული საქმიანობის და .....6
- შესაბამისი ინფრასტრუქტურული ობიექტების აღწერა .....6
- 3.2 საწარმოს არსებული ინფრასტრუქტურული ობიექტების დახასიათება და ტექნოლოგიური პროცესის აღწერა .....7
- 3.3 პროექტის ცვლილებით გათვალისწინებული ახალი ინფრასტრუქტურული ობიექტების მოწყობა და ტექნოლოგიური პროცესის აღწერა ..... 12
- 3. საპროექტო ტერიტორიასთან მისასვლელი გზები ..... 13
- 4. ობიექტის მუშაობის რეჟიმი და დასაქმებულების რაოდენობა ..... 15
- 5. ობიექტის წყალმომარაგება ..... 15
- 6. ზემოქმედების შეფასება ..... 15
- 6.1 ზემოქმედება დაცულ ტერიტორიებზე და ტყის ფონდის მიწებზე ..... 15
- 6.2 ზემოქმედება მცენარეულ საფარზე და ცხოველთა სამყაროზე ..... 15
- 6.3 ჩამდინარე საწარმოო, სამეურნეო და სანიაღვრე წყლების მართვა ..... 16
- 6.4 ნიადაგის ან/და გრუნტის წყლების დაბინძურება, ზემოქმედება ზედაპირული წყლის ობიექტზე ..... 16
- 6.5 ფუჭი ქანების წარმოქმნა და მისი მართვა ..... 16
- 6.6 ზემოქმედება ნიადაგის ნაყოფიერ ფენაზე ..... 17
- 6.7 ზემოქმედება კულტურული მემკვიდრეობის ძეგლებზე ..... 17
- 6.8 ზემოქმედება სატრანსპორტო ნაკადებზე ..... 17
- 6.9 ნარჩენების წარმოქმნა და მისი მართვა ..... 17
- 6.9.1 საყოფაცხოვრებო ნარჩენები ..... 17
- 6.9.2 რეზერვუარების და საწვავის გაცემის წერტილების მოწყობის პროცესში წარმოქმნილი სამშენებლო ნარჩენები ... 18
- 6.9.3 სახიფათო ნარჩენები ..... 18
- 6.10 ატმოსფერული ჰაერის ხარისხი და მასზე ზემოქმედება ..... 19
- 6.10.1 არსებულ გაზგასამართ სადგურზე გაფრქვევის წყაროების დახასიათება ..... 19
- 6.10.2 ემისიების სახეები და რაოდენობები დაგეგმილი ნავთობროდუქტების რეზერვუარის და გაცემის წერტილების ფუნქციონირებისას ..... 22
- 6.10.3 კუმულაციური ზემოქმედება ..... 24
- 7. დანართი 1 - მიწის ნაკვეთის ამონაწერი საჯარო რეესტრიდან ..... 26
- 8. დანართი 2 - საწარმოს განთავსების გეგმა გაფრქვევის წერტილების მითითებით ..... 28
- 9. დანართი 3 - საწარმოს განთავსების სიტუაციური რუკა მანძილების ჩვენებით ..... 29
- 10. დანართი 4 - საწარმოს გენ. გეგმა ..... 30
- 11. დანართი 5 - გარემოსდაცვითი გადაწყვეტილება ..... 31

## 1. შესავალი

შპს „ნეოგაზს“ თბილისში, უნივერსიტეტის ქ#22-ში გააჩნია ავტო გაზგასამართი სადგური, რომელიც მდებარეობს კომპანიის საკუთრებაში არსებულ არასასოფლო-სამეურნეო დანიშნულების მქონე მიწაზე. მიწის საკადასტრო კოდია: **01.14.06.008.127**, ხოლო ტერიტორიის საერთო ფართობი შეადგენს 1728 კვ.მ. კომპანიას, აღნიშნულ ობიექტზე, ბუნებრივი აირის საცავების ფუნქციონირების მიზნით გააჩნია საქართველოს გარემოსა და ბუნებრივი რესურსების დაცვის მინისტრის 2015 წლის 19 ნოემბრის N ი-890 ბრძანებით გაცემული N 000183 (19.11.2015) გარემოზე ზემოქმედების ნებართვა. ამასთან, კომპანიამ აღნიშნული ნებართვა ჩაანაცვლა საქართველოს გარემოს დაცვისა და სოფლის მეურნეობის მინისტრის 2021 წლის 12 იანვრის N2-41 ბრძანებით გაცემული გარემოსდაცვითი გადაწყვეტილებით (დანართი N 5). შესაბამისად, კომპანიას მომზადებული და საქართველოს გარემოს დაცვისა და სოფლის მეურნეობის სამინისტროსთან შეთანხმებული აქვს საწარმოს მიერ მავნე ნივთიერებათა ზღვრულად დასაშვები გაფრქვევის ნორმების პროექტი, სადაც ასევე გათვალისწინებულია თხევადი აირის გაცემის წერტილი, რომლის დამატებაც განხორციელდა ეკოლოგიური ექსპერტიზის დასკვნის გაცემის შემდეგ. აღნიშნული ლოკუმენტი, კომპანიის მიერ, სამინისტროსთან შეთანხმებულია 5 წლის ვადით.

ავტოგასამართი სადგური ამ ეტაპზე აწარმოებს მხოლოდ ბუნებრივი და თხევადი აირით ავტომობილების გამართვას და ნავთობპროდუქტების (საწვავის) გაცემის წერტილები არ გააჩნია.

თუმცა აღნიშნული სადგურის ტერიტორიაზევე კომპანია გეგმავს ნავთობპროდუქტების გაცემის წერტილების დამატებას. ნავთობპროდუქტების გაცემის მიზნით დაგეგმილია 2 გასამართი სვეტის დამატება, თითოეული აღჭურვილი იქნება გაცემის 4 წერტილით. გათვალისწინებულია 4 ტიპის საწვავის: დიზელის, რეგულარის, პრემიუმის და სუპერის ტიპის საწვავის გაცემა.

შესაბამისად, დაგეგმილი პროექტი თითოეული წერტილის ნავთობით მომარაგების მიზნით ითვალისწინებს საწვავის მიწისქვეშა რეზერვუარების მოწყობას. სულ მოწყობილი იქნება 4 მიწისქვეშა რეზერვუარი, აქედან 2 რეზერვუარის მოცულობა ცალ-ცალკე იქნება 25 მ<sup>3</sup>, ხოლო 2 რეზერვუარის მოცულობა ცალ-ცალკე იქნება 20 მ<sup>3</sup>. რეზერვუარების ჯამური მოცულობა იქნება 90 მ<sup>3</sup>. რეზერვუარების მოცულობა წარმოდგენილია ცხრილში **N1**.

**ცხრილი N 1 - საპროექტო ნავთობპროდუქტების რეზერვუარების მოცულობა**

N	რეზერვუარი N 1 (რეგულარი)	რეზერვუარი N 2 (პრემიუმი)	რეზერვუარი N 3 (სუპერი)	რეზერვუარი N 4 (დიზელის საწვავი)
1	25 მ <sup>3</sup>	25 მ <sup>3</sup>	20მ <sup>3</sup>	20მ <sup>3</sup>
				<b>სულ: 90 მ<sup>3</sup></b>

საქართველოს „გარემოსდაცვითი შეფასების კოდექსის“ მე-5 მუხლის მე-12 პუნქტის შესაბამისად, „გარემოსდაცვითი გადაწყვეტილებით გათვალისწინებული საქმიანობის საწარმოო ტექნოლოგიის განსხვავებული ტექნოლოგიით შეცვლა ან/და ექსპლუატაციის პირობების შეცვლა, მათ შორის, წარმადობის გაზრდა, სკრინინგის პროცედურისადმი დაქვემდებარებულ საქმიანობად მიიჩნევა“.

შესაბამისად, არსებულ გაზგასამართ სადგურზე ნავთობპროდუქტების სარეალიზაციო წერტილების დამატების მიზნით, ნავთობპროდუქტების საცავის მოწყობასა და ექსპლუატაციის საქმიანობასთან დაკავშირებით მომზადებული იქნა წინამდებარე სკრინინგის ანგარიში. ცნობები საქმიანობის განმახორციელებლის და იმ საკონსულტაციო კომპანიის შესახებ, რომელიც მონაწილეობდა წინამდებარე სკრინინგის ანგარიშის მომზადებაში მოცემულია ცხრილში N2.

### ცხრილი N 2 – ინფორმაცია კომპანიების შესახებ

საქმიანობის განმახორციელებელი	შპს „ნეოგაზი“
კომპანიის იურიდიული მისამართი	ქ. თბილისი, გაზაფხულის ქ. N18
კომპანიის საიდენტიფიკაციო ნომერი	405037213
კომპანიის ხელმძღვანელი	ჭიაბერ ჭიაბრიშვილი
საქმიანობის სახე	არსებული ავტო გაზგასამართი სადგურის ტერიტორიაზე ნავთობპროდუქტების სარეალიზაციო წერტილების დამატების მიზნით ნავთობპროდუქტების საცავის მოწყობა და ექსპლუატაცია
საქმიანობის განხორციელების ადგილმდებარეობა	თბილისი, საბურთალო, უნივერსიტეტის ქ. #6
საკონსულტაციო კომპანია	შპს „ა.მ კონსალტინგი“
საიდენტიფიკაციო ნომერი	402087834
იურიდიული და ფაქტიური მისამართი	თბილისი, ვაკე-საბურთალოს რაიონი, ზურაბ და თეიმურაზ ზალდასტანიშვილების ქ. N16
დირექტორი	თინათინ ჟიჟიაშვილი
საკონტაქტო ინფორმაცია	577 38 01 13

## 2. ინფორმაცია დაგეგმილი საქმიანობის შესახებ

### 2.1 საპროექტო ტერიტორიის ადგილმდებარეობა

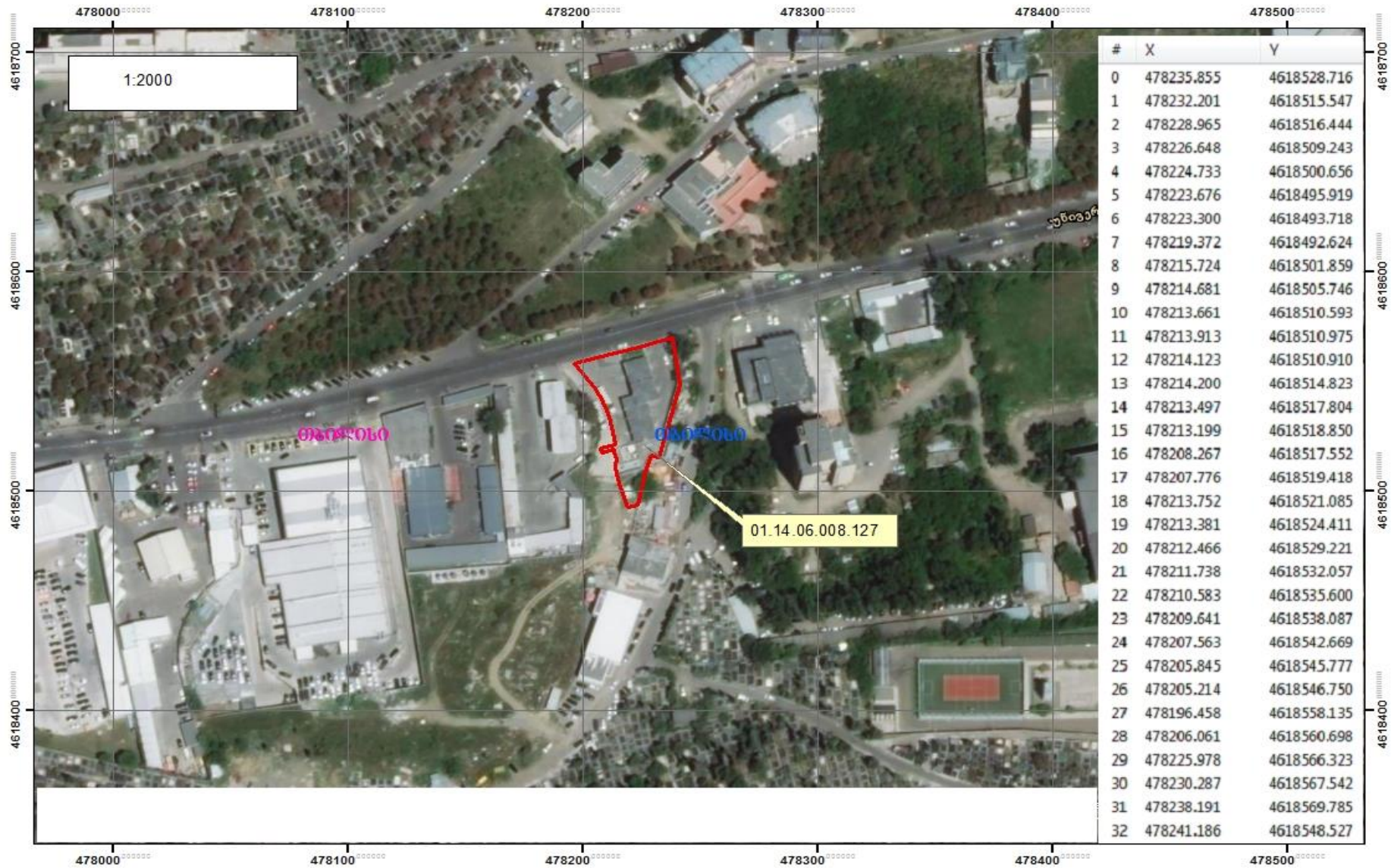
როგორც შესავალ ნაწილში აღინიშნა შპს „ნეოგაზს“ თბილისში, უნივერსიტეტის ქუჩაზე გააჩნია ავტო გაზგასამართი სადგური, რომელიც მდებარეობს კომპანიის საკუთრებაში არსებულ არასასოფლო-სამეურნეო დანიშნულების მქონე მიწის ნაკვეთზე საკადასტრო კოდით: **01.14.06.008.127**.

საპროექტო ტერიტორიაზე ამ ეტაპზე მოწყობილია და ფუნქციონირებს გაზგასამართი სადგური. ტერიტორია მოასფალტებულია, თავისუფალია მცენარეული საფარისგან.

საპროექტო ტერიტორიიდან დასახლებული პუნქტი დაშორებულია 90 მეტრით. უახლოესი დაცული ტერიტორია თბილისის ეროვნული პარკი მდებარეობს 14.7 კმ მანძილზე, ხოლო სსიპ „სატყეო სააგენტოს“ მართვას დაქვემდებარებული ტყის ფონდი მდებარეობს 4.7 კილომეტრში. ამასთანავე, მდ. ვერე დაშორებულია 700 მეტრით.

ობიექტის სრული ტერიტორიის GPS კოორდინატები მოცემულია ობიექტის განთავსების სიტუაციურ რუკაზე (სურ. N 1).





სურ. N 1 - ობიექტის განთავსების სიტუაციური რუკა



სურ. N 2 - ობიექტის განთავსების ტერიტორია

### 3. არსებული ეკოლოგიური ექსპერტიზის დასკვნით განსაზღვრული საქმიანობა და ცვლილების ფარგლებში დაგეგმილი ღონისძიებები

#### 3.1 არსებული ეკოლოგიური ექსპერტიზის დასკვნით გათვალისწინებული საქმიანობის და შესაბამისი ინფრასტრუქტურული ობიექტების აღწერა

ამ ეტაპზე გაზგასამართი სადგური მოწყობილია და ფუნქციონირებს არსებული ეკოლოგიური ექსპერტიზის დასკვნით განსაზღვრული საქმიანობის შესაბამისად. გაზგასამართი სადგურის შემადგენლობაში შედის შემდეგი ინფრასტრუქტურული ობიექტები:

- ადმინისტრაციული საოფისე შენობა;
- საკომპრესორო (2 კომპრესორი);
- აირის საცავი (შიდა და გარე რესივერები)
- ბუნებრივი აირის გასაცემი 3 ცალი ორმხრივი სვეტწერილი, 6 „პისტოლეტით“, შესაბამისი გადახურვით;
- ხანძარსაწინააღმდეგო სისტემა და სტენდი;
- სველი წერტილი;
- მეხამრიდი;
- განათება.

ამასთან, ტერიტორიაზე შემოდის საშუალო წნევიანი გაზსადენი, მოწყობილია ზეთშემკრები მიწისქვეშა სისტემა და საბურავების ჰაერის მიწოდების სვეტი.



### 3.2 საწარმოს არსებული ინფრასტრუქტურული ობიექტების დახასიათება და ტექნოლოგიური პროცესის აღწერა

როგორც უკვე აღინიშნა ობიექტის ტერიტორიაზე მოწყობილია ადმინისტრაციული შენობა, რომელიც მოიცავს როგორც ოფისისთვის განკუთვნილ ინფრასტრუქტურას ასევე საოპერატოროს.



**სურ. N 3 - ოფისის შენობა**

ობიექტზე ბუნებრივი აირის მიწოდება ხდება მაგისტრალური გაზსადენიდან 150 მმ დიამეტრის მილსადენით. კომპრესორს ნორმალური ფუნქციონირებისათვის საჭიროა გაზი მიეწოდოს მინიმუმ 6 კგ/სმ<sup>2</sup> წნევით. გაზის მილში, რომლითაც კომპრესორი მარაგდება წნევა შეადგენს საშუალოდ 10კგ/სმ<sup>2</sup>-ს, შესაბამისად იგი უზრუნველყოფს კომპრესორის სრულყოფილ ფუნქციონირებას. კომპრესორის საშუალებით ხდება გაზის წნევის გაზრდა 240 კგ/სმ<sup>2</sup>-მდე, ოთხ საფეხურად გაზის მიმდევრობითი დაჭირხვნის შედეგად. შეკუმშვის ყოველი საფეხურის ბოლოს გაზს თბომცვლელში აერთმევა შეკუმშვისას გამოყოფილი (შინაგანი ენერჯის გაზრდის შედეგად) სითბო და შეკუმშვის ყოველ შემდგომ საფეხურს მიეწოდება ამგვარად გაგრილებული გაზი. შეკუმშვის ბოლო საფეხურზე გაზის წნევა გახდება 240 კგ/სმ<sup>2</sup> და თბომცვლელში გავლით გრილდება გარემოს ტემპერატურამდე. შემდეგ ბუნებრივი აირი მიეწოდება საცავის მაღალი წნევის რეზერვუარებს, საიდანაც მარაგდება ავტომანქანის გამართვის სვეტი.



აირზე მომუშავე ავტომანქანა დგება სვეტწერტილთან. ამ სვეტის “პისტოლეტი” უერთდება ავტომანქანაზე დამონტაჟებულ აირმიმღები სისტემის სპეციალურ კვანძს, იხსნება ავტომანქანაზე დამონტაჟებული აირმიმღები სისტემის ვენტილი, შემდეგ კი გაწყობა-გამართვის სვეტზე დამონტაჟებული აირის მიმწოდებელი ვენტილი, რის შემდეგაც იწყება ავტომანქანის გაწყობა-გამართვა, მისი აირის ბალონების შევსება საწვავი აირით. როგორც კი აირის წნევა ავტომანქანის აირის მიმღებ ბალონებში მიაღწევს მაქსიმალურს, იკეტება გაწყობა-გამართვის სვეტზე არსებული მიმწოდი ვენტილი, შემდეგ კი ავტომანქანის აირმიმღების სისტემის ვენტილი. ამის შემდეგ ხდება “პისტოლეტი”-ს განქრევა მასში მყოფი ნარჩენი აირის განქრევის მილში (ატმოსფეროში) განქრევით (რისთვისაც გაიღება განქრევის მილის განქრევის ვენტილი). ერთი სვეტწერტილიდან 20მ<sup>3</sup> ტევადობის რეზერვუარის შევსება ხდება 5-7 წუთის განმავლობაში.



**სურ. N 4 - გაზგასამართ ტერიტორიაზე შემომავალი გაზსადენი**



**სურ. N 5 - ბუნებრივი აირით გამართვის სვეტი**

ამასთან, ობიექტი გარდა ბუნებრივი აირისა, აწარმოებს თხევადი აირით ავტომანქანების გამართვას. თხევადი აირის გაცემის წერტილი, ობიექტის შემადგენლობაში შევიდა მოგვიანებით და შესაბამისად, თხევადი აირის გაცემის საკითხი გათვალისწინებულია „ატმოსფერულ ჰაერში მავნე ნივთიერებათა ზღვრულად დასაშვები გაფრქვევის ნორმების პროექტში“, რომელიც შეთანხმებულია საქართველოს გარემოს დაცვისა და სოფლის მეურნეობის სამინისტროსთან.

ობიექტის ტერიტორიაზე განთავსებული თხევადი აირის რეზერვუარის მოცულობა შეადგენს 10 მ<sup>3</sup>-ს, რომელშიც იტუმბება 4 ტონა თხევადი აირი. მასში გაზის ჩატუმბვა ხდება თხევადი გაზის მზიდი ავტომანქანიდან.

თხევად გაზზე მომუშავე ავტომანქანა გაწყობა-გამართვისათვის დგება გაზგასამართი სისტემის გაწყობა-გამართვის სვეტთან: სვეტის სამარჯვი უერთდება ავტომანქანაზე დამონტაჟებულ მიმღები სისტემის სპეციალურ კვანძს, იხსნება ავტომანქანაზე დამონტაჟებული მიმღები სისტემის ვენტილი, რის შემდეგაც იწყება ავტომანქანის ბალონის შევსება თხევადი საწვავი გაზით: როგორც კი წნევა ავტომანქანაში მიაღწევს დადგენილ ნორმას, იკეტება სვეტის სამარჯვი ვენტილი, შემდგომ კი ავტომანქანის საბარგულში მდებარე ვენტილი, ამის შემდგომ ხდება სამარჯვიდან მასში წნევის ქვეშ მყოფი გაზის ატმოსფეროში გაქრევა.

თხევადი აირის სვეტწერტილიდან დღე-ღამეში დაახლოებით 25 მანქანის გამართვა ხდება. საშუალოდ 1 ავტომობილში იტუმბება 30 ლიტრი გაზის საწვავი, რომლის გასაცემად საჭიროა 2 წუთი.

ობიექტის სამუშაო რეჟიმიდან გამომდინარე, რომელიც შეადგენს წელიწადში 330 სამუშაო დღეს, წლის განმავლობაში თხევადი აირის გაცემის წერტილი დაახლოებით ემსახურება 8 250 ავტომანქანას, რისთვისაც გამოიყენება 247 500 ლიტრი თხევადი აირის საწვავი ( $8\,250 \times 30 = 247\,500$ ). თხევადი აირის გაცემისას კომპრესორის მუშაობის დრო შეადგენს 275 სთ/წელ ( $8\,250/2/60$ ).



**სურ. N 6 - თხევადი აირის გასაცემი წერტილი**

საწარმოო ობიექტი აღჭურვილია სახანძრო განგაშისა და ცეცხლადმომჩენი სისტემებით, ასევე სახანძრო ჰიდრანტით და ხანძარსაწინააღმდეგო სტენდით.





**სურ. N 7- ხანძარსაწინააღმდეგო სისტემა**

არსებული გაზგასამართი ობიექტის ტერიტორია აღჭურვილია ყველა საჭირო დამხმარე ინფრასტრუქტურით, როგორცაა: მეხამრიდი, განათების სისტემა, სველი წერტილები და ა.შ.



**სურ. N 8 -მეხამრიდი**

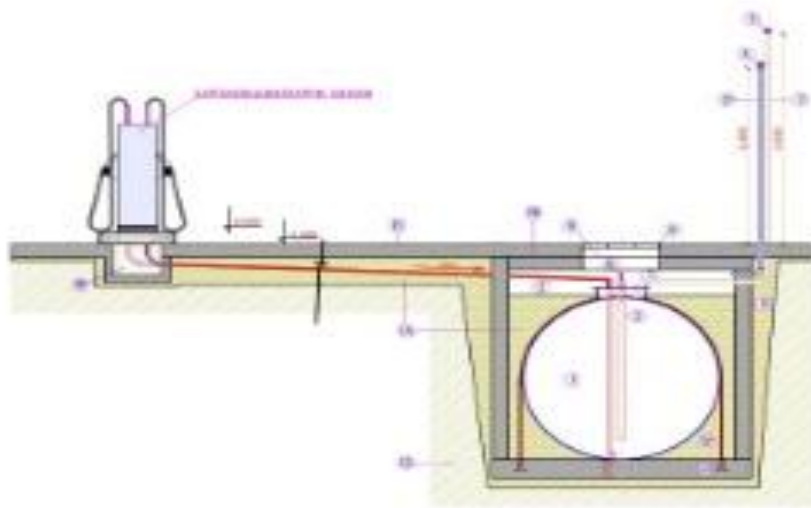
### 3.3 პროექტის ცვლილებით გათვალისწინებული ღონისძიებები, ახალი ინფრასტრუქტურული ობიექტების მოწყობა და ტექნოლოგიური პროცესის აღწერა

დაგეგმილი პროექტი, არსებული ინფრასტრუქტურის უცვლელად, იმავე ნაკვეთის საკადასტრო კოდის ფარგლებში ითვალისწინებს შემდეგი ობიექტების დამატებას:

1. 4 ცალი მიწისქვეშა რეზერვუარი ნავთობპროდუქტების მისაღებად;
2. 2 ცალი საწვავის სვეტი, თითოეული 4 პისტოლეტით ნავთობპროდუქტების გასაცემად.

საწვავის რეზერვუარების განთავსება მოხდება მიწისქვეშა სარკოფაგში და სიცარიელები შევსებული იქნება ქვიშა-ღორღის წვრილი ფრაქციით. რეზერვუარების სასუნთქი სარქველების სიმაღლე იქნება  $H = 3.0$  მ და დიამეტრი  $D = 0.05$  მ. რეზერვუარები დაფარული იქნება ანტიკოროზიული ნივთიერებებით. ისინი ისე მოეწყობა მიწისქვეშ, რომ ავტომობილებმა ზემოდან იმოდრონ. საწვავის მიმღები და საჰაერო მიღები გატანილი იქნება სარეზერვუარო პარკის გვერდით უსაფრთხო ადგილას, ტერიტორიის საკადასტრო საზღვრებში.

საწვავის დისპენსერები მიწისქვეშა მილსადენების საშუალებით დაუკავშირდება საწვავის რეზერვუარებს. საწვავის რეზერვუარები იქნება ქარხნული წარმოების და შერჩეული იქნება ისეთი ტიპის, რომელიც გამოიყენება სპეციალურად საწვავის შესანახად. წინასწარი გათვლებით რეზერვუარები დამზადებული იქნება ლითონის ორშრიანი ფურცლით.



სურ. N 9 - საწვავის ავზის მოწყობის სქემა



ავტოგასამართი სადგურის ტერიტორიაზე ნავთობპროდუქტების შემოტანა განხორციელდება ავტოცისტერნების საშუალებით. ერთდროულად შესაძლებელია მოხდეს ორი სახის ნავთობპროდუქტის დიზელის და ბენზინის საწვავის მიღება და დაცლა რეზერვუარებში.

როგორც უკვე აღინიშნა 4 რეზერვუარიდან, თითოეული განკუთვნილი იქნება სხვადასხვა სახის საწვავისთვის, ესენია: დიზელი, რეგულარი, პრემიუმი და სუპერი. ამასთან მოსაწყობი რეზერვუარებიდან 2 რეზერვუარის მოცულობა ცალ ცალკე იქნება 20 მ<sup>3</sup>, ხოლო 2 რეზერვუარის მოცულობა ცალ-ცალკე 25 მ<sup>3</sup>. ჯამურად ოთხივე რეზერვუარის მოცულობა იქნება 90 მ<sup>3</sup>.

ობიექტი დღე დამეში საშუალოდ მოემსახურება 500 ავტომობილს და სავარაუდოდ დღე-ღამის განმავლობაში გაცემული იქნება დაახლოებით 10 ტონა ბენზინის და 8 ტონა დიზელის საწვავი.

რაც შეეხება, უშუალოდ რეზერვუარების და დამაკავშირებელი მილსადენის მოწყობის სამუშაოებს, იგი დიდი მოცულობის სამშენებლო სამუშაოებთან დაკავშირებული არ არის. სპეციალური სანგრევი აპარატურის საშუალებით მოხდება ბეტონის საფარის მოჭრა, შესაბამისი ზომის დრმულების მოწყობა, მზა რეზერვუარების ჩაწყობა, შესაბამისი მილსადენების მოწყობა სვეტებთან დასაკავშირებლად და ზედაპირის დაფარვა ისევ ბეტონის საფარით.

რეზერვუარებიდან საწვავის ამოღება მოხდება, სპეციალური ტუმბოს მეშვეობით, საიდანაც ავტომატურად მიეწოდება საწვავის გასამართ სვეტს. საწვავის გასამართი სვეტი, ასევე მოწყობილი იქნება არსებული გადახურვის ქვეშ, ბუნებრივი აირის გასამართი სვეტების მოპირდაპირედ.

სხვა დამატებითი ინფრასტრუქტურის მოწყობა ობიექტზე არ იგეგმება და გამოყენებული იქნება ობიექტზე უკვე არსებული ინფრასტრუქტურა.

### **3. საპროექტო ტერიტორიასთან მისასვლელი გზები**

შპს „ნეოგაზის“ არსებული გაზგასამართი სადგური მოწყობილია თბილისში, ვაკე-საბურთალოს დამაკავშირებელი გზის, საბურთალოს სასაფლაოს მიმდებარედ, ცენტრალური სავალი გზის ნაპირზე, ავტოსატრანსპორტო გადაადგილებით დატვირთულ ნაწილში. გასამართ სადურზე შესვლა ხდება სწორედ ამ გზის მეშვეობით და პროექტით დაგეგმილი ცვლილება ახალი მისასვლელი გზის მოწყობის სამუშაოებს არ ითვალისწინებს.



სურ. N10 - მისასვლელი გზა



სურ. N 11 - საბურავების ჰაერის მიწოდების სვეტი

#### 4. ობიექტის მუშაობის რეჟიმი და დასაქმებულების რაოდენობა

ობიექტის ამჟამინდელი სამუშაო რეჟიმი, მისი სფეციფიკიდან გამომდინარე განისაზღვრება 24 საათიანი, წელიწადში 330 სამუშაო დღით. დაგეგმილი ცვლილება, რომელიც ითვალისწინებს ახალი სვეტწერტილების დამატებას ნავთობპროდუქტების რეალიზაციის მიზნით, ობიექტის მუშაობის რეჟიმს არ შეცვლის და იგი დარჩება უცვლელი.

რაც შეეხება დასაქმებულების რაოდენობას, ამ ეტაპზე ობიექტზე დასაქმებულია 8 ადამიანი, ორ ცვლაში. ნავთობპროდუქტების გაცემის წერტილების დამატების შემდეგ დამატებით დასაქმებული იქნება 4 ადამიანი ორ ცვლაში. ობიექტზე დასაქმებული იქნება მიმდებარედ მცხოვრები მოსახლეობა.

#### 5. ობიექტის წყალმომარაგება

ობიექტის სასმელი წყლით მომარაგება ხორციელდება როგორც ბუტილიზირებული სახით, ასევე ობიექტის ტერიტორიაზე შემომავალი ქალაქის წყალსადენიდან. ხოლო რაც შეეხება ტექნიკურ წყალს, ამ შემთხვევაშიც მომსახურება ხორციელდება ქალაქის წყალსადენის ქსელიდან (თბილისის წყალი).

#### 6. ზემოქმედების შეფასება

##### 6.1 ზემოქმედება დაცულ ტერიტორიებზე და ტყის ფონდის მიწებზე

საპროექტო ტერიტორიიდან უახლოესი დაცული ტერიტორია, თბილისის ეროვნული პარკი მდებარეობს 14.7 კმ მანძილზე, ხოლო სსიპ “სატყეო სააგენტოს” მართვას დაქვემდებარებული ტყის ფონდი მდებარეობს 4.7 კილომეტრში. შესაბამისად პროექტით გამოწვეული ზემოქმედება დაცულ ტერიტორიებზე და ტყის ფონდის მიწებზე მოსალოდნელი არ არის.

##### 6.2 ზემოქმედება მცენარეულ საფარზე და ცხოველთა სამყაროზე

საპროექტო ტერიტორია თავისუფალია ხე-მცენარეებისგან. მისი ზედაპირი მობეტონებულია და შესაბამისად, პროექტით დაგეგმილი ცვლილება მცენარეულ საფარზე ზემოქმედებას არ ითვალისწინებს.

ამასთანავე, როგორც უკვე აღინიშნა, საპროექტო ტერიტორია მდებარეობს საავტომობილო გზის გაყოლებაზე და ინტენსიური სატრანსპორტო მიმოსვლის გამო გამოირჩევა ხმაურით, შესაბამისად, აქ ცხოველთა ბუდობისთვის ხელსაყრელი პირობები არ არის და პროექტის განხორციელება ცხოველთა სამყაროზე ზემოქმედებას ვერ გამოიწვევს.

### 6.3 ჩამდინარე საწარმოო, სამეურნეო და სანიაღვრე წყლების მართვა

ობიექტის ტერიტორიაზე მოწყობილია სველი წერტილი, რომელიც მიერთებულია თბილისის საკანალიზაციო ქსელთან, მათთან არსებული შეთანხმების შესაბამისად.

აღსანიშნავია ის გარემოებაც, რომ უშუალოდ ნავთობპროდუქტების გაცემის უბანზე სანიაღვრე წყლების მოხვედრა არ ხდება, იქ არსებული კაპიტალური გადახურვის გამო. ხოლო ნავთობპროდუქტების შემთხვევითი დაღვრის შემთხვევაში, მისი შეკრება მოხდება ნავთობპროდუქტების დამჭერში, რომელიც მოწყობილი იქნება პროექტის ცვლილების ეტაპზე. ნავთობდამჭერში დაგროვილი ნარჩენის გატანა მოხდება დაგროვების შესაბამისად, შესაბამისი ნებართვის მქონე კომპანიის მიერ. კომპანიას ამ ეტაპზე უკვე აქვს გაფორმებული ხელშეკრულება შპს „სანიტართან“, რომელიც უზრუნველყოფს კომპანიის ობიექტებზე წარმოქმნილი სახიფათო ნარჩენების და სანიაღვრე წყლების ნალექის გატანას.

### 6.4 ნიადაგის ან/და გრუნტის წყლების დაბინძურება, ზემოქმედება ზედაპირული წყლის ობიექტზე

ავტოგასამართი სადგურისთვის განკუთვნილი მიწისქვეშა რეზერვუარების ქვეშ მოეწყობა ჰიდროსაიზოლაციო ფენა. კერძოდ კი, 15 სმ სისქის მქონე ქვიშის ფენა, რომელიც დაფარული იქნება გულრონით. რეზერვუარის საძირკვლის ასეთი ტიპის ფენით მოწყობა მინიმუმადე ამცირებს რეზერვუარის საძირკვლის ქვეშ არსებული გრუნტის დაბინძურების და შესაბამისად ამასთან დაკავშირებული ნეგატიური ზემოქმედების რისკებს.

ამასთან, ავტოგასამართი სადგურის ტერიტორია მობეტონებულია, რაც ასევე გამორიცხავს ნიადაგის ან/და გრუნტის წყლების დაბინძურების ალბათობას.

გარდა ამისა, უახლოესი ზედაპირული წყლის ობიექტი, მდ. ვერე ობიექტიდან დაშორებულია 700 მეტრით. შესაბამისად, ობიექტის ფუნქციონირების შედეგად, ზედაპირულ წყალზე ზემოქმედება მოსალოდნელი არ არის.

### 6.5 ფუჭი ქანების წარმოქმნა და მისი მართვა

ობიექტის მოწყობის პროცესში, კერძოდ კი რეზერვუარებისთვის შესაბამისი ღრმულების მოწყობის ეტაპზე, მოსალოდნელია ფუჭი ქანების წარმოქმნა. ღრმულებიდან ამოღებული მიწა, დროებით დასაწყობდება იქვე და გატანილი იქნება ტერიტორიიდან შესაბამის მუნიციპალურ სამსახურთან წინასწარ შეთანხმებულ ტერიტორიაზე, ან ასევე, მუნიციპალიტეტის მითითებით შესაძლებელია მისი გადაცემა მოხდეს სამშენებლო კომპანიებისთვის, მიწის ვაკისების ან/და ღრმულების ამოსავსებად.

## 6.6 ზემოქმედება ნიადაგის ნაყოფიერ ფენაზე

გაზგასამართი სადგურის ტერიტორია მობეტონებულია და ნიადაგის ნაყოფიერი ფენა წარმოდგენილი არ არის. შესაბამისად, დაგეგმილი პროექტის განხორციელება ნიადაგის ნაყოფიერი ფენის მოხსნას და მასზე ზემოქმედებას არ ითვალისწინებს.

## 6.7 ზემოქმედება კულტურული მემკვიდრეობის ძეგლებზე

ტერიტორიის დათვალიერებით და ვიზუალური შეფასებით, არც საპროექტო ტერიტორიაზე და არც მის მიმდებარედ კულტურული მემკვიდრეობის ძეგლი არ ფიქსირდება. შესაბამისად, მასზე ობიექტის ზემოქმედება მოსალოდნელი არ არის.

## 6.8 ზემოქმედება სატრანსპორტო ნაკადებზე

არსებული ობიექტის ტერიტორიაზე დაგეგმილი მცირე მასშტაბის მოწყობითი სამუშაოების მიმდინარეობის პროცესში სამშენებლო მასალების და მუშახელის ტრანსპორტირებისათვის გამოყენებული იქნება ასფალტირებული საავტომობილო გზები. შედეგად გზების საფარის დაზიანება სატრანსპორტო ნაკადების ზრდის შემთხვევაში მოსალოდნელი არ არის.

პროექტის მცირე მასშტაბიდან გამომდინარე და სატრანსპორტო ნაკადების ფონური ინტენსივობის გათვალისწინებით, ადგილობრივ გზებზე გადაადგილების შეზღუდვა (ე.წ. საცობების წარმოქმნა) ნაკლებად მოსალოდნელია. ობიექტის ექსპლუატაციის პროცესში ავტოტრანსპორტის გამოყენება საჭირო იქნება საწვავის რეზერვუარების შევსების სამუშაოების შესასრულებლად. შესაბამისად მოძრაობა არ იქნება ინტენსიური და სატრანსპორტო ნაკადებზე ზემოქმედება ასევე მოსალოდნელი არ არის.

## 6.9 ნარჩენების წარმოქმნა და მისი მართვა

### 6.9.1 საყოფაცხოვრებო ნარჩენები

ობიექტის ტერიტორიაზე ამჟამადაც და ცვლილების განხორციელების შემდეგაც მოსალოდნელია ისეთი საყოფაცხოვრებო ნარჩენების წარმოქმნა, როგორცაა პერსონალის კვებითი ნარჩენები. აღნიშნული ნარჩენებისთვის ობიექტის ტერიტორიაზე განთავსებულია შესაბამისი ურნები. ნარჩენების გატანა ხდება დაგროვების შედეგად, შესაბამისი კომუნალური სამსახურის მიერ მათთან გაფორმებული ხელშეკრულების საფუძველზე.



### 6.9.2 რეზერვუარების და საწვავის გაცემის წერტილების მოწყობის პროცესში წარმოქმნილი სამშენებლო ნარჩენები

არსებულ გაზგასამართ სადგურზე, ახალი საწვავის რეზერვუარების, დამაკავშირებელი მილსადენის და საწვავის წერტილების დამატების პროცესში მოსალოდნელია მცირე რაოდენობის სამშენებლო ნარჩენების წარმოქმნა. კერძოდ კი, რეზერვუარების და მილსადენების დრმულების მოწყობის პროცესში მოსალოდნელია ფუჭი ქანების წარმოქმნა, რომლის მართვაც მოხდება ნარჩენების მართვის კანონმდებლობით დადგენილი მოთხოვნების გათვალისწინებით, ადგილობრივ მუნიციპალიტეტთან წინასწარ შეთანხმებული პრობების შესაბამისად. იქიდან გამომდინარე, რომ დაგეგმილი ცვლილება არ არის დაკავშირებული მასშტაბურ სამუშაოებთან, ობიექტის ტერიტორიაზე ნარჩენების უკანონო გაფანტვას ან/და დასაწყობებას ადგილი არ ექნება.

### 6.9.3 სახიფათო ნარჩენები

რაც შეეხება სახიფათო ნარჩენების წარმოქმნას ობიექტის ფუნქციონირების პროცესში, მოსალოდნელია ისეთი სახის ნარჩენების წარმოქმნა, როგორცაა უკვე არსებული გაზგასამართი სადგურის ფუნქციონირების პროცესში წარმოქმნილი ზეთის ნარჩენები ზეთშემკრებიდან, სანიაღვრე წყლების ჩაშვების შედეგად წარმოქმნილი მცირე რაოდენობის ლექი და ამას დაემატება ნავთობპროდუქტების ნარჩენები ნავთობშემკრები ავზიდან. გარდა ამისა, ამ ეტაპზეც და შემდეგაც მოსალოდნელია ნავთობპროდუქტებით დაბინძურებული ჩვრების, ხელთათმანების და სხვა საწმენდი საშუალებების წარმოქმნა.

ასეთი სახის სახიფათო ნარჩენებისთვის კომპანიას მოწყობილი აქვს ჰერმეტიკული მეტალის კარადა, შესაბამისი გადახურვით რომელიც აღჭურვილია მარკირებული ურნებით. დაგროვილი ნარჩენების გატანა ხდება შესაბამისი ნებართვის მქონე კომპანიის მიერ.



**სურ. N 11 - სახიფათო ნარჩენების განთავსების უბანი**

#### **6.10 ატმოსფერული ჰაერის ხარისხი და მასზე ზემოქმედება**

როგორც უკვე აღინიშნა, საპროექტო ტერიტორიაზე ამჟამად უკვე ფუნქციონირებს ავტო გაზგასამართი სადგური. აღნიშნული გაზგასამართი სადგურის ფუნქციონირებისთვის შპს „ნეოგაზს“ უკვე მომზადებული და საქართველოს გარემოს დაცვისა და სოფლის მეურნეობის სამინისტროსთან 2019 წელს შეთანხმებული აქვს კანონით დადგენილი ჰაერდაცვითი დოკუმენტაცია.

არსებული ობიექტიდან ატმოსფერულ ჰაერში გაფრქვევის სტაციონალურ წყაროებს წარმოადგენენ: ბუნებრივი აირის გაცემის წერტილები და ასევე კომპრესორები (კომპრესორების მექანიკური შეზეთვა).

##### **6.10.1 არსებულ გაზგასამართ სადგურზე გაფრქვევის წყაროების დახასიათება**

##### **გაფრქვევები ბუნებრივი აირის გამართვის სვეტებიდან (გ-1, გ-2, გ-3, გ-4, გ-5, გ-6)**

როგორც უკვე აღინიშნა, ობიექტს გააჩნია ბუნებრივი აირის გამართვის 3 სვეტი, ჯამურად 6 „პისტოლეტით“. რვავე პისტოლეტი წარმოადგენს გაფრქვევის სტაციონალურ წყაროს და კვალიფიცირდება, როგორც: გ-1, გ-2, გ-3, გ-4, გ-5, გ-6 წყაროები.

საწარმოდან გაფრქვეული ჰაერის ძირითადი დამაბინძურებელი ნივთიერებაა მეთანი, რომელიც წარმოადგენს აქ გამოყენებული ბუნებრივი საწვავი აირის შემადგენლობის 90 %-ზე მეტს.

ატმოსფერულ ჰაერში გაფრქვევის უმთავრესი წყაროა „პისტოლეტის“ განქრევის მილი, რომლიდანაც ხდება ავტოგაზგასამართი საკომპრესორო სადგურის გაწყობა-გამართვის სვეტის “პისტოლეტის” განქრევა. იგი საწვავი აირის გაფრქვევის ორგანიზებული წყაროა.

დეტალური გაანგარიშებები აღნიშნული წყაროების მიერ ემისიების გაფრქვევებთან დაკავშირებით მოცემულია სამინისტროსთან შეთანხმებულ ატმოსფერული ჰაერის დოკუმენტაციაში.

ჯამურად კი, ბუნებრივი აირის გასამართი ორივე სვეტის, ოთხივე „პისტოლეტიდან“ წლის განმავლობაში ატმოსფერულ ჰაერში გაიფრქვევა მეთანი და ეთილმერკაპტანი. მეთანის გაფრქვევის მაქსიმალური ერთჯერადი ემისია (გრ/წმ) შეადგენს 18 104-ს, ხოლო წლიური ემისია (ტ/წელ) 0,996-ს. ეთილმერკაპტანის გაფრქვევის მაქსიმალური ერთჯერადი ემისია (გრ/წმ) შეადგენს 0,0004-ს, ხოლო მისი წლიური ემისია 0,000022-ს.

#### **გაფრქვევები გაზის კომპრესორების მუშაობისას (გ-7)**

გაზის კომპრესორების გამართული მუშაობისთვის საჭიროა მისი მექანიკური დეტალების შეზეთვა. შეზეთვის დროს ზეთის გარკვეული რაოდენობა ჩაედინება საკომპრესოროში მოწყობილ ზეთდამჭერში, ხოლო ნაწილი ორთქლდება. შესაბამისად, აორთქლების შედეგად წარმოიქმნება გაფრქვევის წყარო 7. გაფრქვევის წყარო 7-დან ემისიების სახით გაიფრქვევა:

- ნაჯერი ნახშირწყალბადები (C12-C19), რომლის მაქსიმალური ერთჯერადი ემისია (გრ/წმ) შეადგენს 0,054-ს, ხოლო წლიური ემისია (ტ/წელ) 1,294-ს.

#### **ემისიები თხევადი აირის რეზერვუარში ჩატვირთვისას (გ-8)**

ობიექტზე შემოტანილი თხევადი გაზის რეზერვუარებში ჩატვირთვისას ადგილი აქვს ემისიების გამოყოფას. თხევადი გაზის ჩატუმბვა რეზერვუარში ჰერმეტიკულად ხორციელდება, თუმცა ემისიები გამოიყოფა გადატუმბვის დასრულების შემდეგ, რეზერვუარისა და ავტომანქანის შემაერთებელი შლანგის მოხსნისას.

ამრიგად, თხევადი გაზის რეზერვუარებში ჩატვირთვის დროს ადგილი აქვს შემდეგი დამაბინძურებელი ნივთიერებების გაფრქვევას:

- გოგირდწყალბადი, რომლის მაქსიმალური ერთჯერადი ემისია (გრ/წმ) შეადგენს 0,000955, ხოლო წლიური ემისია (ტ/წელ) 0.000000032-ს;

- ნაჯერი ნახშირწყალბადები (C1-C5), რომლის მაქსიმალური ერთჯერადი ემისია (გრ/წმ) შეადგენს 25,45692-ს, ხოლო წლიური ემისია (ტ/წელ) 0.000861462-ს;
- ამილენები, რომლის მაქსიმალური ერთჯერადი ემისია (გრ/წმ) შეადგენს 1,796958-ს, ხოლო წლიური ემისია (ტ/წელ) 0.000060809-ს;
- ეთილმერკაპტანი რომლის მაქსიმალური ერთჯერადი ემისია (გრ/წმ) შეადგენს 0,005804-ს, ხოლო წლიური ემისია (ტ/წელ) 0.000000196-ს.

### ემისიები თხევადი აირის სატუმბის მუშაობისას (გ-9)

ატმოსფეროში დამაბინძურებელი ნივთიერებების ემისია შესაძლებელია გავრცელდეს სატუმბი და საკომპრესორო მოწყობილობებიდან. თხევადი გაზის გადატუმბვები ხორციელდება ჰერმეტიკულად. ემისიას ადგილი აქვს მუშაობის პროცესში მხოლოდ ტუმბოს ჩობალური სამკვრივებლიდან, საიდანაც ადგილი აქვს შემდეგი დამაბინძურებელი ნივთიერებების გაფრქვევას:

- გოგირდწყალბადი, რომლის მაქსიმალური ერთჯერადი ემისია (გრ/წმ) შეადგენს 0,000002-ს, ხოლო წლიური ემისია (ტ/წელ) 0,000002-ს;
- ნაჯერი ნახშირწყალბადები (C1-C5), რომლის მაქსიმალური ერთჯერადი ემისია (გრ/წმ) შეადგენს 0.059500 -ს, ხოლო წლიური ემისია (ტ/წელ) 0.059500-ს;
- ამილენები, რომლის მაქსიმალური ერთჯერადი ემისია (გრ/წმ) შეადგენს 0,004200-ს, ხოლო წლიური ემისია (ტ/წელ) 0,004200-ს;
- ეთილმერკაპტანი რომლის მაქსიმალური ერთჯერადი ემისია (გრ/წმ) შეადგენს 0.000014 - ს, ხოლო წლიური ემისია (ტ/წელ) 0.000014 -ს.

### ემისიები თხევადი აირის მანქანებში ჩატვირთვისას (გ-10, გ-11)

გარდა ზემოთ ჩამოთვლილისა, ემისიების გაფრქვევას ადგილი აქვს თხევადი აირის ავტომანქანებში ჩატვირთვისას.

თხევადი გაზის დისპენსერს გააჩნია ორი „პისტოლეტი“. შესაძლებელია 2 ავტომანქანის ბალონის ერთდროულად შევსება (გ-9, გ-10). მაქსიმალური ერთჯერადი გაფრქვევა იდენტურია ხოლო ტ/წელი გაყოფილია ორზე. თხევადი აირის მანქანებში ჩატვირთვისას ადგილი ექნება შემდეგი დამაბინძურებელი ნივთიერებების გაფრქვევას:

- გოგირდწყალბადი, რომლის მაქსიმალური ერთჯერადი ემისია (გრ/წმ) შეადგენს 0,0000209-ს, ხოლო წლიური ემისია (ტ/წელ) 0,0000001-ს;
- ნაჯერი ნახშირწყალბადები (C1-C5), რომლის მაქსიმალური ერთჯერადი ემისია (გრ/წმ) შეადგენს 0.5581704 -ს, ხოლო წლიური ემისია (ტ/წელ) 0.0023028-ს;

- ამილენები, რომლის მაქსიმალური ერთჯერადი ემისია (გრ/წმ) შეადგენს 0.0394003 -ს, ხოლო წლიური ემისია (ტ/წელ) 0.0001625-ს;
- ეთილმერკაპტანი რომლის მაქსიმალური ერთჯერადი ემისია (გრ/წმ) შეადგენს 0.0001273 - ს, ხოლო წლიური ემისია (ტ/წელ) 0.0000005-ს.

სულ წლის განმავლობაში ავტოგაზგასამართი სადგურის ფუნქციონირების შედეგად გაფრქვეული მავნე ნივთიერებების სახეობების და რაოდენობა მოცემულია ცხრილში N3.

### ცხრილი N 3 - ატომოფერულ ჰაერში გაფრქვეული მავნე ნივთიერებები

N	მავნე ნივთიერების დასახელება	სულ გაფრქვეულ მავნე ნივთიერებათა რაოდენობა
1	გოგირდწყალბადი	0.0000023
2	მეთანი	5.9760000
3	ნაჯერი ნახშირწყალბადები C1-C5	0.0649671
4	ამილენები	0.0045858
5	ეთილმერკაპტანი	0.0001472
6	ნაჯერი ნახშირწყალბადები C12-C19	1.2940000

ნავთობპროდუქტების რეზერვუარების და სვეტწერტილების დამატების შემთხვევაში არსებულ გაფრქვევას დაემატება ემისიები ნავთობპროდუქტების მიღება-გაცემისას. აღნიშნულის შესახებ ინფორმაცია მოცემულია შესაბამის თავში.

#### 6.10.2 ემისიების სახეები და რაოდენობები დაგეგმილი ნავთობპროდუქტების რეზერვუარის და გაცემის წერტილების ფუნქციონირებისას

საქმიანობის სპეციფიკიდან გამომდინარე, მოსალოდნელია ისეთი მავნე ნივთიერებების გამოყოფა, როგორცაა: ნაჯერი და უჯერი ნახშირწყალბადები, ბენზოლი, ქსილოლი, ამილენი, ტულოლი და ეთილბენზოლი.

ობიექტზე არსებულ გაფრქვევის წყაროებს დაემატება გაფრქვევები საწვავის მიღებისას და გაცემისას, კერძოდ, ავტომანქანების ბაკში ჩასხმისას. შესაბამისად, წარმოიქმნება გაფრქვევის შემდეგი წყაროები:

- ემისიები რეზერვუარებში ღიზელის საწვავის მიღება-შენახვისას (გ-12);
- ემისიები ღიზელის საწვავის გაცემისას (ავტომანქანებში ჩატვირთვისას) (გ-13);
- ემისიები ბენზინის საწვავის მიღება-შენახვისას (გ-14, გ-15, გ-16);
- ემისიები ბანზინის საწვავის გაცემისას/ავტომანქანებში ჩატვირთვისას (გ-17, გ-18, გ-19);



აღნიშნული გაფრქვევის წყაროებიდან წლის განმავლობაში, ატმოსფერულ ჰაერში გაფრქვეულ მავნე ნივთიერებათა რაოდენობები მოცემულია ცხრილი N4.

**ცხრილი N4 - ატმოსფერულ ჰაერში გაფრქვეული მავნე ნივთიერებები**

მავნე ნივთიერებათა		სულ ატმოსფერულ ჰაერში გაფრქვეულ მავნე ნივთიერებათა რაოდენობა ტ/წელ
კოდი	დასახელება	
501	ამილენი	0,102
627	ეთილბენზოლი	0,00206
415	ნაჯ, ნახშირწყ, C <sub>1</sub> – C <sub>5</sub>	3,070
416	ნაჯ, ნახშირწყ, C <sub>6</sub> – C <sub>10</sub>	0,747
602	ბენზოლი, C <sub>6</sub> H <sub>6</sub>	0,080
616	ქსილოლი	0,0062
621	ტოლუოლი	0,059
2754	ნაჯ, ნახშირწყ, C <sub>12</sub> – C <sub>19</sub>	0,010
333	გოგირდწყალბადი	0,00002

ავტო გაზგასამართ სადგურზე, ნავთობპროდუქტების წერტილების დამატების შემთხვევაში ობიექტიდან სულ წლის განმავლობაში, ატმოსფერულ ჰაერში გაფრქვეული მავნე ნივთიერებების შესახებ ინფორმაცია მოცემულია ცხრილში N5, ხოლო სიტუაციური რუკა გაფრქვევის წყაროების მითითებით წარმოდგენილია დანართის სახით (დანართი N2).

მიღებული ანალიზის შედეგებით ობიექტიდან წლის განმავლობაში გაფრქვეული მავნე ნივთიერებების რაოდენობა უმნიშვნელოა და კანონით დადგენილ ნორმებზე გადაჭარბებას არ გამოიწვევს. ამასთან, დასახლებულ პუნქტთან მიმართებაში, მოსახლეობის 1000 მეტრიანი დაშორების გათვალისწინებით ობიექტის ფუნქციონირებით გამოწვეული ზემოქმედება მოსალოდნელი არ არის.

ამასთანავე, ნავთობპროდუქტების გაცემის წერტილების დამატების შემთხვევაში მომზადებული და საქართველოს გარემოს დაცვისა და სოფლის მეურნეობის სამინისტროში შესათანხმებლად წარდგენილი იქნება ობიექტის „ატმოსფერულ ჰაერში მავნე ნივთიერებათა ზღვრულად დასაშვები გაფრქვევის ნორმების“ პროექტი, სადაც გათვალისწინებული იქნება ობიექტის ჯამური გაფრქვევები და დეტალური ინფორმაცია გაფრქვევის გაანგარიშების შესახებ.

## ცხრილი N5 - ატმოსფერულ ჰაერში გაფრქვეული მავნე ნივთიერებები

#	დასახელება	სულ ატმოსფერულ ჰაერში გაფრქვეულ მავნე ნივთიერებათა რაოდენობა ტ/წელ
1	ამილენი	0.1065858
2	ეთილბენზოლი	0,00206
3	ნაჯ, ნახშირწყ, C <sub>1</sub> – C <sub>5</sub>	3,134967
4	ნაჯ, ნახშირწყ, C <sub>6</sub> – C <sub>10</sub>	0,747
5	ბენზოლი, C <sub>6</sub> H <sub>6</sub>	0,080
6	ქსილოლი	0,0062
7	ტოლუოლი	0,059
8	ნაჯ, ნახშირწყ, C <sub>12</sub> – C <sub>19</sub>	1,304
9	გოგირდწყალბადი	0,00002
10	ეთილმერკაპტანი	0,0000223
11	მეთანი	5.976

## 6.10.3 კუმულაციური ზემოქმედება

კუმულაციური ზემოქმედების შეფასების მთავარი მიზანია პროექტის განხორციელებით მოსალოდნელი ზემოქმედების ისეთი სახეების იდენტიფიცირება, რომლებიც როგორც ცალკე აღებული, არ იქნება მასშტაბური ხასიათის, მაგრამ სხვა - არსებული, მიმდინარე თუ პერსპექტიული პროექტების განხორციელებით მოსალოდნელ, მსგავსი სახის ზემოქმედებასთან ერთად საგულისხმოა.

ობიექტის ექსპლუატაციის პროცესში, საქმიანობის სპეციფიკიდან გამომდინარე, კუმულაციური ზემოქმედების ერთადერთ საგულისხმო სახედ უნდა მივიჩნიოთ ატმოსფერულ ჰაერზე მავნე ნივთიერებებისა და ხმაურის გავრცელება, კერძოდ ობიექტისა და მის მიმდებარედ არსებული საწარმოების (ასეთის არსებობის შემთხვევაში) ერთდროული ფუნქციონირების შედეგად გამოწვეული ჯამური ზეგავლენა გარემოს სხვადასხვა რეცეპტორებზე.

როგორც უკვე აღინიშნა, ობიექტი მდებარეობს საავტომობილო გზასთან, რომელიც ინტენსიური სატრანსპორტო მიმოსვლის გამო თავისთავად წარმოადგენს ხმაურის და მტვრის გავრცელების წყაროს. თუმცა, ობიექტის ტერიტორიაზე წარმოქმნილი ხმაური და ასევე გაფრქვეული მავნე ნივთიერებები

გზასთან მიმართებაში უმნიშვნელო ხასიათისაა და კანონით დადგენილი ნორმების გადაჭარბებას ადგილი არ ექნება.

ამასთან, ობიექტზე დაგეგმილი ცვლილების განხორციელების შემთხვევაში, იგულისხმება ნავთობპროდუქტების სარეალიზაციო წერტილების დამატების შემთხვევაში, მოხდება ობიექტის მიერ მავნე ნივთიერებათა ზღვრულად დასაშვები გაფრქვევის ნორმების ახალი პროექტის შემუშავება, სადაც შეფასებული იქნება ობიექტის მიმდებარედ განთავსებულ სხვა ობიექტებთან მიმართებაში ობიექტის კუმულაციური ზემოქმედება.

## 7. დანართი 1 - მიწის ნაკვეთის ამონაწერი საჯარო რეესტრიდან

მიწის (უძრავი ქონების) საკადასტრო კოდი **N 01.14.06.008.127**

## ამონაწერი საჯარო რეესტრიდან

განცხადების რეგისტრაცია  
N 882020608627 - 02/09/2020 11:52:55მომზადების თარიღი  
03/09/2020 01:51:35

## საკუთრების განყოფილება

ზონა თბილისი	სექტორი უბკე	კვარტალი	ნაკვეთი	ნაკვეთის საკუთრების ტიპი:საკუთრება ნაკვეთის დანიშნულება: არასასოფლო სამეურნეო დამზატებული ფართობი: 1728.00 კვ.მ. ნაკვეთის წინა ნომერი: 01.14.06.008.090; შენობა-ნაგებობის ჩამონათვალი: N1, N2, N3, N4, N5 და N6 (მათ შორის N6 მიწისქვეშა ნაგებობა) საერთო ფართობი 514.3 კვ.მ -აქედან საწარმოო ფართობი 397.8 კვ.მ. საოფისე ფართობი 14.9 კვ.მ, დამხმარე ფართობი 101.6 კვ.მ.
01	14	06	008/127	

მისამართი: ქაღაჩი თბილისი , ქუჩა უნივერსიტეტის , N 6  
, (ნაკვეთი N8/19)

## მესაკუთრის განყოფილება

განცხადების რეგისტრაცია : ნომერი 882015536912 , თარიღი 21/09/2015 17:21:49  
უფლების რეგისტრაცია: თარიღი 23/09/2015

## უფლების დამადასტურებელი დოკუმენტი:

- შპს "საქართველოს საერთაშორისო ენერჯეტიკული კორპორაცია"-ს პარტნიორის კრების ოქმი N 140308307 , დამოწმების თარიღი:31/03/2014 ,ნოტარიუსი ნ. გრიგულიძეილი
- ბრძანება Nბ-07/33281-16 , დამოწმების თარიღი:03/04/2013 , ქ. თბილისის შერიის შედამხედველობის საქალაქო სამსახური
- შპს "სი-ენ-ჯი"-ს პარტნიორის კრების ოქმი N140310372 , დამოწმების თარიღი:31/03/2014 ,ნოტარიუსი დ. იმნაძე
- ბრძანება Nბ-12/10061-16 , დამოწმების თარიღი:18/03/2013 , ქ. თბილისის შერიის შედამხედველობის საქალაქო სამსახური
- ნაცხადის ხელშეკრულება , დამოწმების თარიღი:13/03/2012 , საქართველოს იუსტიციის სამინისტრო საჯარო რეესტრის ეროვნული სააგენტო

მესაკუთრები:  
შპს ნეოგამი , ID ნომერი:405037213მესაკუთრე:  
შპს ნეოგამი

აღწერა:

## იპოთეკა

**სარგებლობა**

განცხადების რეგისტრაცია ნომერი <b>882015536912</b> თარიღი <b>21/09/2015</b> <b>17:21:49</b>	მოიფარე: შპს "გამა" 405063363; მესაკუთრე: შპს ნეოგამი 405037213; საგანი: მისწის ნაკვეთის ფართიდან 4 კვ.მ. ფართი; ვალა: 2 თვე;
უფლების რეგისტრაცია: თარიღი <b>23/09/2015</b>	იჯარის ხელშეკრულება, დამოწმების თარიღი <b>21/09/2015</b> , სსიპ საქართველოს იუსტიციის სამინისტროს საჯარო რეესტრის ეროვნული სააგენტო

**შემლული სარგებლობა**

განცხადების რეგისტრაცია ნომერი <b>892018899460</b> თარიღი <b>17/10/2018</b> <b>11:28:20</b>	საგანი: 12 კვ.მ მისწის ნაკვეთი დაგვირუთვლია სერვიტუტის უფლებით 01.14.06.008.128 საკადასტრო კოდის სასარგებლოდ;
უფლების რეგისტრაცია: თარიღი <b>01/11/2018</b>	ხელშეკრულება, დამოწმების თარიღი <b>23/11/2018</b> , საქართველოს იუსტიციის სამინისტროს საჯარო რეესტრის ეროვნული სააგენტო

**ვალდებულება**

ყიდალა/აკრძალვა:

რეგისტრირებული არ არის

მოვალეობა რეესტრში:

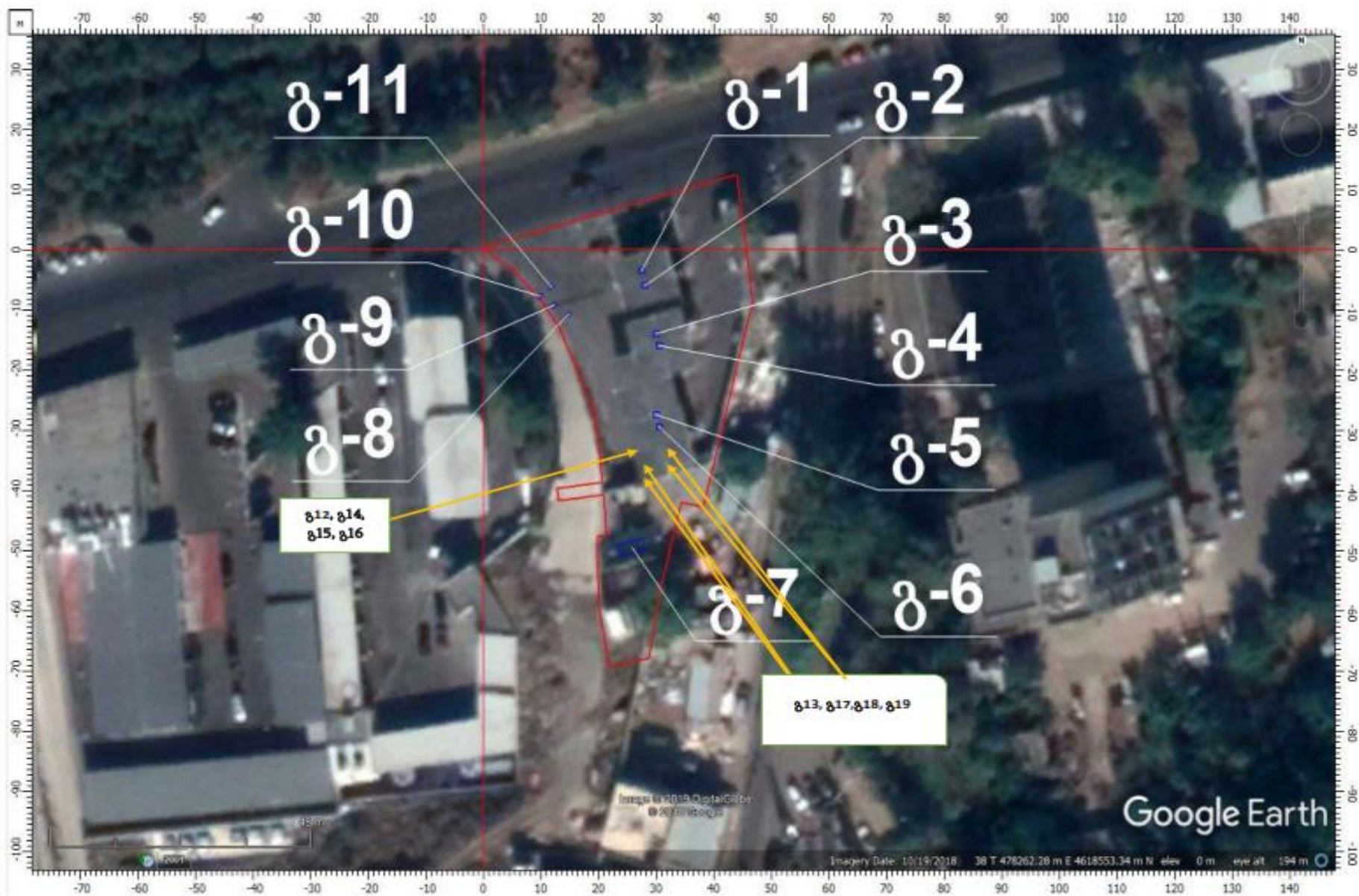
რეგისტრირებული არ არის

\*ფიზიკური პირის მიერ 2 წლამდე ვადაში საკუთრებაში არსებული მატერიალური აქტივის რეალიზაციისას, აგრეთვე საგადასახადო წლის განმავლობაში 1000 ლარის ან მეტე ღირებულების ქონების ხაზგაშორებულ მდგომარეობაში აღსანიშნავი გადსახადო გადსახადო ვალდებულება საინფორმაციო წლის მომდევნო წლის 1 აპრილამდე, რის შესახებაც აღნიშნული ფიზიკური პირი იმავე ვადაში წარუდგენს დეკლარაციას საგადასახადო ორგანოს, აღნიშნული ვალდებულების შექსრულებიდან წარმოადგენს საგადასახადო სამართლებრივ დავას, რაც იწვევს პის უპასუხებლობის საქართველოს საგადასახადო კოდექსის XVIII თავის მხედვეთი.\*

- დოკუმენტის ნაწილიდან განმარტება შესაძლებელია საჯარო რეესტრის ეროვნული სააგენტოს ოფიციალურ ვებ-გვერდზე [www.napr.gov.ge](http://www.napr.gov.ge);
- ამონაწერის მიღება შესაძლებელია ვებ-გვერდზე [www.napr.gov.ge](http://www.napr.gov.ge), ნებისმიერ გეროგორიულ სარეგისტრაციო სამსახურში, იუსტიციის სახლებში და სააგენტოს ავტორიზებულ პირებთან;
- ამონაწერში გეგმიკური ხარისხის აღმოჩენის შემთხვევაში დაგვიკავშირდით: 2 405405 ან პირადად შეგვსეთ განაცხადი ვებ-გვერდზე;
- კონსულტაციის მიღება შესაძლებელია იუსტიციის სახლის ცხელ ხაზზე 2 405405;
- საჯარო რეესტრის თანამშრომელია მხოლოდ უკანონო ქმედების შემთხვევაში დაგვიკავშირდით ცხელ ხაზზე: 08 009 009 09
- თქვენთვის საინტერესო ნებისმიერ საკითხთან დაკავშირებით მოგვწერეთ ელ-ფოსტით: [info@napr.gov.ge](mailto:info@napr.gov.ge)

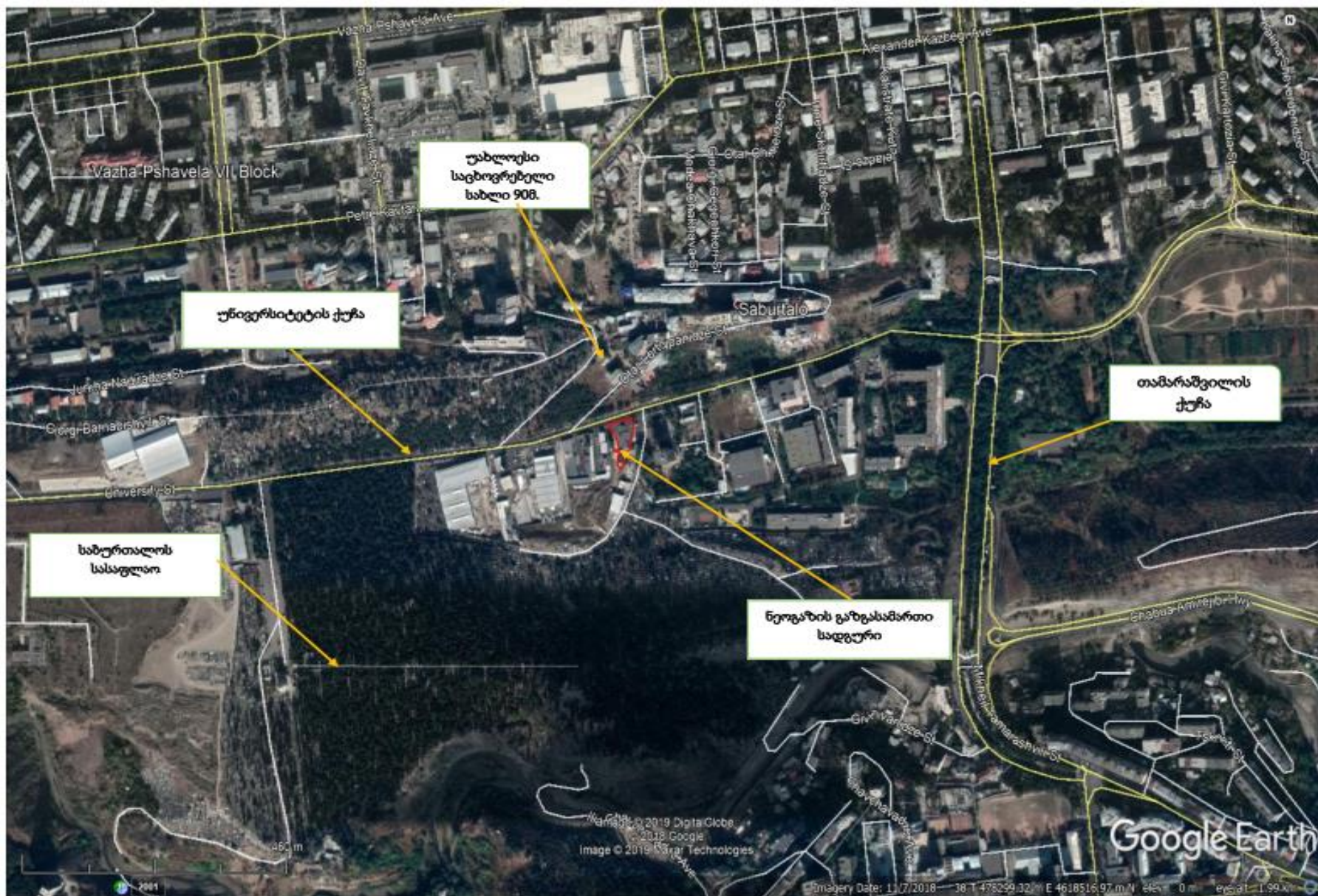


## 8. დანართი 2 - საწარმოს განთავსების გეგმა გაფრქვევის წერტილების მითითებით



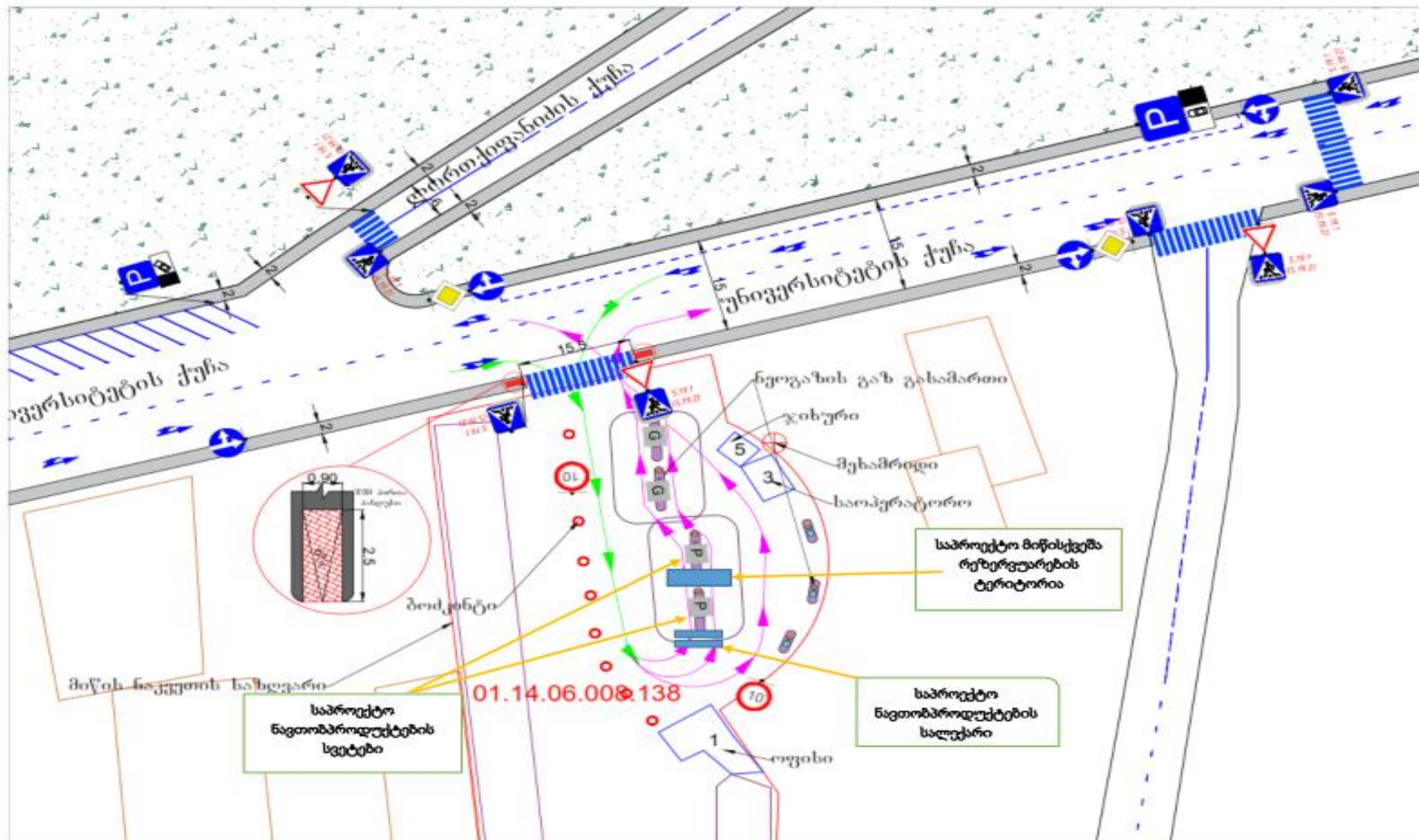


## 9. დანართი 3 - საწარმოს განთავსების სიტუაციური რუკა მანძილების ჩვენებით





10. დანართი 4 - საწარმოს გუნ. გეგმა



## 11. დანართი 5 - გარემოსდაცვითი გადაწყვეტილება



საქართველოს გარემოს დაცვისა და სოფლის მეურნეობის მინისტრი

**ბრძანება** N 2-41

12/01/2021

**ქ. თბილისი**

**ქ. თბილისში, უნივერსიტეტის ქუჩაზე შპს „ნეოგაზის“ ბუნებრივი აირის საცავის რეკონსტრუქცია-რეაბილიტაციასა და ექსპლუატაციაზე გარემოსდაცვითი გადაწყვეტილების გაცემის შესახებ**

2020 წლის 2 დეკემბერს სამინისტროს მომართა შპს „ნეოგაზის“ დირექტორმა და ითხოვა გარემოსდაცვითი გადაწყვეტილების მიღება.

2010 წელს საქართველოს გარემოს დაცვისა და ბუნებრივი რესურსების სამინისტროს მიერ ქ. თბილისში, უნივერსიტეტის ქუჩაზე შპს „საქართველოს საერთაშორისო ენერჯეტიკული კორპორაციის“ ბუნებრივის აირის საცავის რეკონსტრუქცია-რეაბილიტაციაზე გაიცა №12 (19.03.2010) ეკოლოგიური ექსპერტიზის დასკვნა და გარემოზე ზემოქმედების ნებართვა.

2014 წელს კომპანიების ერთობლივი მომართვის საფუძველზე შპს „საქართველოს საერთაშორისო ენერჯეტიკულ კორპორაციაზე“ გაცემული ნებართვა გადაეცა შპს „სი-ენ-ჯის“. ხოლო 2015 წელს, კომპანიის სახელწოდების შეცვლის შედეგად ზემოაღნიშნული ნებართვა გაიცა შპს „ნეოგაზზე“.

„გარემოსდაცვითი შეფასების კოდექსის“ 48-ე მუხლის მე-4 ნაწილის თანახმად, პირი, რომელზეც 2018 წლის 1 იანვრამდე გზშ-ის სფეროში გაცემულია შესაბამისი აღმჭურველი ადმინისტრაციულ-სამართლებრივი აქტი, ვალდებულია 2021 წლის 1 იანვრამდე, განცხადების საფუძველზე მოითხოვოს გარემოსდაცვითი გადაწყვეტილების გაცემა. სამინისტრო აღნიშნული აღმჭურველი ადმინისტრაციულ-სამართლებრივი აქტის საფუძველზე, ამ კოდექსით გარემოსდაცვითი გადაწყვეტილების გაცემისთვის განსაზღვრული პროცედურების გარეშე, მარტივი ადმინისტრაციული წარმოების წესით გასცემს გარემოსდაცვით გადაწყვეტილებას.

აღნიშნულის გათვალისწინებით მომზადდა მინისტრის ბრძანების პროექტი, რომლის შესაბამისად, გარემოსდაცვითი გადაწყვეტილება გაიცემა 2010 წლის №12 ეკოლოგიური ექსპერტიზის დასკვნის საფუძველზე და საქმიანობის განმახორციელებელს დაეკისრება ვალდებულება, უზრუნველყოს გარემოსდაცვითი გადაწყვეტილებით განსაზღვრული პირობების შესრულება.

ამასთან, „შპს „საქართველოს საერთაშორისო ენერჯეტიკული კორპორაცია“-ზე გარემოზე ზემოქმედების ნებართვის გაცემის შესახებ“ საქართველოს გარემოს დაცვისა და ბუნებრივი რესურსების მინისტრის 2010 წლის 21 მაისის №ი-238 ბრძანებასა და თანდართულ ეკოლოგიურ ექსპერტიზის დასკვნაში დაშვებულია ტექნიკური ხარვეზი,

კერძოდ ეკოლოგიური ექსპერტიზის დასკვნის ნომრად, ნაცვლად „12“-ისა მითითებულია „11“. შესაბამისად აღნიშნული საჭიროებს ჩასწორებას.

ამავდროულად ძალადაკარგულად ცხადდება „შპს „საქართველოს საერთაშორისო ენერგეტიკული კორპორაცია“-ზე გარემოზე ზემოქმედების ნებართვის გაცემის შესახებ“ საქართველოს გარემოს დაცვისა და ბუნებრივი რესურსების მინისტრის 2010 წლის 21 მაისის №ი-238 ბრძანება, თუმცა აღნიშნული გარემოსდაცვითი გადაწყვეტილებით იურიდიულ ძალას ინარჩუნებს 2010 წლის №11 ეკოლოგიური ექსპერტიზის დასკვნა, რომელიც დანართის სახით თან დაერთვება მოცემულ გადაწყვეტილებას.

ზემოაღნიშნული გარემოებებისა და „გარემოსდაცვითი შეფასების კოდექსის“ 48-ე მუხლის მე-4 ნაწილის საფუძველზე,

#### ვ ბ რ ძ ა ნ ე ბ ა:

1. ქ. თბილისში, უნივერსიტეტის ქუჩაზე შპს „ნეოგაზის“ ბუნებრივი აირის საცავის რეკონსტრუქცია-რეაბილიტაციასა და ექსპლუატაციაზე გაიცეს გარემოსდაცვითი გადაწყვეტილება თანდართული ეკოლოგიური ექსპერტიზის დასკვნის საფუძველზე (დასკვნა №11; 19.03.2010);
2. გარემოსდაცვითი გადაწყვეტილების მფლობელი ვალდებულია დაიცვას თანდართული ეკოლოგიური ექსპერტიზის დასკვნის პირობები;
3. ამ ბრძანების პირველი პუნქტით გათვალისწინებული გარემოსდაცვითი გადაწყვეტილება გაიცეს განუსაზღვრელი ვადით;
4. ძალადაკარგულად გამოცხადდეს „შპს „საქართველოს საერთაშორისო ენერგეტიკული კორპორაცია“-ზე გარემოზე ზემოქმედების ნებართვის გაცემის შესახებ“ საქართველოს გარემოს დაცვისა და ბუნებრივი რესურსების მინისტრის 2010 წლის 21 მაისის №ი-238 ბრძანება;
5. გარემოსდაცვითი გადაწყვეტილების სხვა პირზე გადაცემის შემთხვევაში გარემოსდაცვითი გადაწყვეტილების გადაცემა განხორციელდეს „გარემოსდაცვითი შეფასების კოდექსით“ დადგენილი წესით;
6. ბრძანება დაუყოვნებლივ გაეგზავნოს შპს „ნეოგაზს“;
7. ბრძანება ძალაში შევიდეს შპს „ნეოგაზის“ მიერ ამ ბრძანების გაცნობისთანავე;
8. ბრძანების გაცემიდან 5 დღის ვადაში აღნიშნული ბრძანება განთავსდეს სამინისტროს ოფიციალურ ვებგვერდზე;
9. ბრძანება შეიძლება გასაჩივრდეს თბილისის საქალაქო სასამართლოს ადმინისტრაციულ საქმეთა კოლეგიაში (თბილისი, დ. აღმაშენებლის ხეივანი, მე-12 კმ. N6) მხარის მიერ მისი ოფიციალური წესით გაცნობის დღიდან ერთი თვის ვადაში.

ლევან დავითაშვილი



მინისტრი