



### ახალი ამბები

83 9

- დამშრობი სისტემის აღდგენითი სამუშაოები სოფელ თეკლათში
- ლეკიანის დამშრობი მასივის განმედიანით სამუშაოები დასრულდა
- საქართველოს პარლამენტმა 81 ხმით მხარი დაუჭირა დადგენილების პროექტს „საქართველოსა და ამინდის საშუალოვადიანი პროგნოზების ევროპის ცენტრს შორის თანამშრომლობის შესახებ შეთანხმების“ რატიფიცირების თაობაზე
- ჰიდროგეოლოგიური მონიტორინგის ავტომატური სადგურების დაცვის და ვანდალურ ქმედებებში დამნაშავე პირთა გამოვლენის მიზნით, ფოტოხაფანგები დამონტაჟდა

### დასუღი ტერიტორიები

83 10-11



### ველური ბუნების სააგენტო კრანისის ტყეპარკის განახლება და რეაბილიტაციის ახორციელებას



### სასარგებლო ჩიჩქა

83 12-15



- არასტანდარტული ვაშლის კომპლექსური გადამუშავება
- სათბურში გავრცელებული სარეველა მცენარეები
- მწვანელოვანი კულტურების მოვლა-მოყვანის მოკლე ცნობარი და მწყები ფერმერებისთვის

### სურსათის უვნებლობა, ვეტერინარია და ფიტოსანიტარია

83 12-15

- ცოფთან ბრძოლის მსოფლიო დღე საქართველომ მასშტაბური უფასო ვაქცინაციით აღნიშნა



- ფაროსანასთან ბრძოლის დასკვნით ეტაპზე მოსახლეობის ჩართულობა უმნიშვნელოვანესია
- მსოფლიო სავაჭრო ორგანიზაციის სანიტარიისა და ფიტოსანიტარიის გამჭვირვალობის გაუმჯობესება საქართველოში

### ახალი ამბები

83 2-3

- საქართველოს მთავრობამ სახელმწიფო საკუთრებაში არსებული საძოვრების ხელმისაწვდომობის სახელმწიფო პროგრამა დაამტკიცა



- სანარმოები შეღავათიანი აგროკრედიტით ღვინის წარმოებისათვის საჭირო მასალების - ბოთლის, საცობის, ჩაჩის და ყუთის შექმნის მიზნობრივობითაც ისარგებლებენ



- არასტანდარტული ვაშლის შექმნისა და მისი გადამუშავების მიზნობრივობით გაცემული სესხის თანხა, თითოეულ სანარმოზე, 500,000 ლარიდან 5 000 000 ლარის ჩათვლით განისაზღვრა
- საქართველოში კლიმატის მწვანე ფონდის (GCF) პროექტი „საქართველოში ტყის სექტორის რეფორმის განხორციელების მხარდაჭერა - ECO.Georgia“ იწყება



- საქართველოს გარემოს დაცვისა და სოფლის მეურნეობის სამინისტროსა და სააქციო საზოგადოებას „ლე სომე დე ლ'ელევაჟ“ შორის თანამშრომლობის მემორანდუმი გაფორმდა

### გაზეთის დასაწყისი

83 4

- საქართველოს ეკოტურიზმის სტრატეგიისა და სამოქმედო გეგმის ფორმირებისა და დანერგვის მიმართულებით თანამშრომლობის მემორანდუმს ხელი გარემოს დაცვისა და სოფლის მეურნეობის მინისტრმა, ლევან დავითაშვილმა და ეკონომიკისა და მდგრადი განვითარების მინისტრმა, ნათია თურნავამ მოაწერეს
- 10 ოქტომბერი მეტყვეის დღეა



### წარმატების ისტორიები

83 5

- სახელმწიფოს ხელშეწყობით გაშენებულ ბაღში ფსტის პირველ მოსავალს ელოდებიან



სახელმწიფოს მხარდაჭერით შექმნილი სანარმო თაფლის ექსპორტის საფრანგეთში ახორციელებს

სახელმწიფოს მხარდაჭერით შექმნილი სანარმო თხილის ექსპორტს აზიის, ევროპის და სამხრეთ ამერიკის ქვეყნებში ახორციელებს

პროგრამით „დანერგე მომავალი“ გაშენებულ ბაღში პირველ მოსავალს ელოდებიან

სოფლის განვითარების პროგრამის ბენეფიციარი სამკერვალო სანარმო ხელოდან

### ქართული ღვინო

83 6



- რთველი რაჭაში
- ქართული ღვინის წარდგენა იაპონიის ქალაქ მაცუმოტოში გაიმართა
- ღვინის ეროვნული სააგენტოს მხარდაჭერით და გამომცემლობის „Vinisfera“ ორგანიზებით, პოლონეთში, ქალაქ პოზნანში ქართული ღვინის დეგუსტაცია გაიმართა
- აშშ-ში, ღვინის ეროვნული სააგენტოს და მარკეტინგული კომპანიის „Marq Energie Consulting“ ორგანიზებით, ქართული ღვინის წარდგენის ღონისძიება გაიმართა
- 2021 წლის 9 თვეში, საქართველოდან მსოფლიოს 60 ქვეყანაში 72,5 მლნ ბოთლი ღვინოა ექსპორტირებული

### ვაშის ჯიშები

83 7



### ინტერვიუ

83 8

- ინტერვიუ გარემოს დაცვისა და სოფლის მეურნეობის სამინისტროს შპს „საქართველოს მელიორაციის“ გენერალურ დირექტორ დავით წითლიძესთან



### საქართველოს მთავრობამ სახელმწიფო საკუთრებაში არსებული საძოვრების ხელმისაწვდომობის სახელმწიფო პროგრამა დაამტკიცა



**აღნიშნული პროგრამა საქართველოს ტერიტორიაზე სახელმწიფოს საკუთრებაში რეგისტრირებული საძოვრების რაციონალურად გამოყენების და ხელმისაწვდომობის გაუმჯობესების მიზნით შემუშავდა. პროგრამის განმახორციელებელია სსიპ მიწის მდგრადი მართვისა და მიწათსარგებლობის მონიტორინგის ეროვნული სააგენტო; პროგრამის**

**განხორციელებას კოორდინაციას უწევს საქართველოს გარემოს დაცვისა და სოფლის მეურნეობის სამინისტრო.**

საქართველოს ტერიტორიაზე ბუნებრივი სათიბებისა და საძოვრების ფართობი დაახლოებით 1,8 მლნ ჰა-ს შეადგენს, მათ შორის, დაახლოებით, 500 ათასი ჰექტარი ეროვნულია. საძოვრების ეკოსისტემას და მცენარეულ საფარს განსაკუთრებით აზიანებს პირუტყვის მრავალწლიანი ექ-

სტენსიური ძოვება, სიმჭიდროვის ზრდა და საძოვრების არარაციონალური გამოყენება. უსისტემო გამოყენების შედეგად, მცირდება ნიადაგის ზედაპირის ბალახოვანი საფარი. საძოვრების არარაციონალური გამოყენება და ბალახის საფარის განადგურება იწვევს ნიადაგის სტრუქტურის შეცვლას.

ახალი პროგრამის „სახელმწიფო საკუთრებაში არსებული საძოვრების ხელმისაწვდომობა“ ფარგლებში, გათვალისწინებულია საქართველოს ტერიტორიაზე სახელმწიფო საკუთრებაში რეგისტრირებული საძოვრის კატეგორიის 3219 ერთეული მიწის ნაკვეთზე, საერთო ფართობი - 89 905 ჰექტარი, ხელმისაწვდომობის გაუმჯობესება და საძოვრების მოვლა-სარგებლობაზე ლეგიტიმური კერძო პასუხისმგებლობის გაჩენა, რაც თავის მხრივ, საძოვრების რაციონალური გამოყენების, ხარისხობრივი გაუმჯობესების, მეცხოველეობის განვითარების და ადგილობრივი პროდუქციის რაოდენობრივი და ხარისხობრივი ზრდის ერთ-ერთი მთავარი წინაპირობაა.

პროგრამაში მონაწილეობის მიღების უფლება აქვს ფიზიკურ ან იურიდიულ პირს, მათ შორის, სასოფლო-სამეურნეო კოოპერატივს, ასევე, ამხანაგობას, რომელსაც შერჩეული აქვს იჯარის უფლებით გასაცემი საძოვარი და, ამა-

ვდროულად განაცხადის წარდგენისას, მფლობელობაში გააჩნია იჯარის უფლებით გასაცემი საძოვრის ასათვისებლად საკმარისი რაოდენობის მსხვილფეხა ან/და წვრილფეხა რქოსანი პირუტყვი (ერთი სული მსხვილფეხა რქოსანი პირუტყვისთვის არანაკლებ 1 ჰა და არაუმეტეს 1.5 ჰა, ხოლო წვრილფეხა რქოსანი პირუტყვისთვის - 0.2 ჰა და არაუმეტეს 0.5 ჰა).

პროექტი ითვალისწინებს დაინტერესებული პირის განცხადების საფუძველზე დაურეგისტრირებელი საძოვრის კატეგორიის მიწის ნაკვეთების გამოვლენასა და დარეგისტრირებას მათი ამ პროგრამაში ჩართვის მიზნით. ასევე მოხდება შესაბამისი კატეგორიის გარეშე რეგისტრირებული სასოფლო-სამეურნეო დაწესებულების მიწის ნაკვეთების კატეგორიების დადგენა.

პროგრამის ფარგლებში, სახელმწიფო საკუთრებაში არსებული საძოვრები გაიცემა აუქციონის წესით, 3-წლიანი იჯარით, ხოლო საძოვარი რომელიც მდებარეობს „წიაღის შესახებ“ საქართველოს კანონით განსაზღვრულ სახელმწიფო საკუთრებაში არსებულ მიწებზე - ერთი წლის ვადით, თუ ლიცენზიის მფლობელთან შეთანხმებით სხვა ვადა არ იქნა განსაზღვრული.

### საწარმოები შეღავათიანი აპროკრედიტით ღვინის წარმოებისათვის საჭირო მასალების - ბოთლის, საცობის, ჩაჩის და ყუთის შექმნის მიზნობრივობითაც ისარგებლებენ



**ქართული ღვინის საექსპორტო ბაზრებზე რეალიზაციის მაქსიმალურად გაზრდის ხელშეწყობის მიზნით, მთავრობის სხდომაზე მიღებული გადაწყვეტილებით, „შეღავათიანი აგროკრედიტის“ პროექტში ცვლილება შევიდა. ცვლილების თანახმად, გაჩნდა შესაძლებლობა, ყურძნის გადამამუშავებელმა კომპანიებმა შეღავათიანი კრედიტი აიღონ, როგორც ყურძნის გადამამუშავების, ასევე ღვინის წარმოებისათვის საჭირო მასალების ბოთლის, საცობის, ჩაჩის და ყუთის შესაძენად.**

ნი ადგილი უნდა დაიმკვიდროს ღვინის ცნობილ მწარმოებელ თუ ექსპორტიორ ქვეყნებს შორის.

აღნიშნული მიზნის მისაღწევად, მთავრობის გადაწყვეტილებით, სახელმწიფომ, ერთი მხრივ, დაიწყო საგრანტო თანადაფინანსება მარკეტინგული ღონისძიებების გაზრდისთვის, ხოლო მეორე მხრივ, მთავრობის სხდომაზე მიღებული გადაწყვეტილებით, მენარმეებს შესაძლებლობა მიეცათ, შეღავათიანი აგროკრედიტით ისარგებლონ ღვინის წარმოებისათვის საჭირო მასალების - ბოთლის, საცობის, ჩაჩის და ყუთის შესაძენად.

2020 წლის მონაცემებით, მსოფლიოს 60 ქვეყანაში, 376 კომპანია ახორციელებდა ექსპორტს. 100 მლნ ბოთლის რეალიზაცია 2021 წლის საპროგნოზო მონაცემია. სახელმწიფოს მიზანია, 10 წლიანი გეგმის ფარგლებში, 2030 წლისთვის, ღვინის სექტორის საექსპორტო შემოსავლებმა 1 მლრდ დოლარი შეადგინოს, რაც, ფაქტობრივად, ყურძნისეული წარმოების ალკოჰოლური პროდუქტებიდან დღეს არსებული შემოსავლების გასამმაგებას გულისხმობს.

### არასტანდარტული ვაშლის შექმნისა და მისი გადამამუშავების მიზნობრივობით გაცემული სესხის თანხა, თითოეულ საწარმოზე, 500,000 ლარიდან 5 000 000 ლარის ჩათვლით განისაზღვრა



**საქართველოს მთავრობის სხდომაზე მიღებული გადაწყვეტილებით, „შეღავათიანი აგროკრედიტის“ პროექტში ცვლილებები განხორციელდა, რომლითაც დაზუსტდა არასტანდარტული ვაშლის შემსყიდველ საწარმოებზე საბრუნავი საშუალებებისთვის გასაცემი კრედიტის თანხა. არასტანდარტული ვაშლის რეალიზაციის ხელშეწყობის საკოორდინაციო შტაბში რეგისტრირებულ ხილის გადამამუშავებელ კომპანიებზე არასტანდარტული ვაშლის შექმნისა და მისი გადამამუშავების მიზნობრივობით გაცემული სესხის თანხა, თითოეულ საწარმოზე, 500,000 ლარიდან 5 000 000 ლარის ჩათვლით განისაზღვრა.**

შავებელი 8 საწარმოა ჩართული შიდა ქართლის, კახეთის, მცხეთა-მთიანეთისა და რაჭა-ლეჩხუმის რეგიონიდან. არასტანდარტული ვაშლის გადამამუშავებით მიღებული კონცენტრატის რეალიზაცია, მეტწილად, ევროკავშირის ბაზარზე ხორციელდება.

აღსანიშნავია, რომ სამრეწველო ვაშლის დაბინავების პროცესის შეუფერხებლად განხორციელების მიზნით, სახელმწიფო სუბსიდიის პროგრამას ახორციელებს. პროგრამის ფარგლებში, სამრეწველო ვაშლის შესყიდვისას, სახელმწიფო სუბსიდიას - 1 კგ არასტანდარტულ ვაშლზე 10 თეთრს - ვაშლის მოსავლის რეალიზაციის საკოორდინაციო შტაბში რეგისტრირებული ხილის გადამამუშავებელი ის კომპანიები მიიღებენ, რომლებიც მეხილეობის სფეროში დასაქმებული ფიზიკური პირებისგან 1 კგ არასტანდარტულ ვაშლს, არანაკლებ, 22 თეთრად შეისყიდებიან. 26 სექტემბრის მონაცემებით, 3,700 ტონაზე მეტი სამრეწველო ვაშლი უკვე გადამამუშავებულია.

მიმდინარე წელს, არასტანდარტული ვაშლის მოსავლის რეალიზაციის ხელშეწყობის პროგრამაში ხილის გადამამუ-





# საქართველოში კლიმატის მწვანე ფონდის (GCF) პროექტი „საქართველოში ტყის სექტორის რეფორმის განხორციელების მხარდაჭერა - ECO.GEORGIA“ იწყება



**პროექტის ფარგლებში, გარემოს დაცვისა და სოფლის მეურნეობის სამინისტროს, ეკონომიკისა და მდგრადი განვითარების სამინისტროსა და გერმანიის საერთაშორისო თანამშრომლობის საზოგადოებას (GIZ) შორის შეთანხმება „ტექნიკური თანამშრომლობის პროექტების განხორციელების შესახებ“ გაფორმდა. შეთანხმებას ხელი მოაწერეს გარემოს დაცვისა და სოფლის მეურნეობის მინისტრმა, ლევან დავითაშვილმა, ეკონომიკისა და მდგრადი განვითარების მინისტრმა, ნათია თურნავამ, გერმანიის საერთაშორისო თანამშრომლობის საზოგადოების (GIZ) საქართველოს ოფისის ხელმძღვანელმა, კარლ ტესტენსენმა და პროექტის ECO.GEORGIA-ს ხელმძღვანელმა, ლუტც იარჩინსკიმ.**

„ვინცებთ პროექტს, რომელიც კლიმატის მწვანე ფონდის, გერმანიისა და შვეიცარიის მთავრობების მიერ 47 მლნ ევროს საგრანტო დაფინანსებას ითვალისწინებს და დაგეგმვარება ქვეყანაში ტყის მდგრადი მართვის ჩამოყალიბებაში, ენერგოეფექტური და კლიმატკონივრული ტექნოლოგიების დანერგვაში, ტყის მართვის გაუმჯობესებაში. პროექტი ხელს შეუწყობს ადგილობრივი მოსახლეობის კეთილდღეობას, გაძლიერდება და გაუმჯობესდება ტყისა და ტყის რესურსების კონტროლი, ბიომრავალფეროვნების კონსერვაცია. პროექტი ხელს შეუწყობს ტყის ახალი კოდექსის დანერგვას და ახალი მიდგომების აღსრულებას“,- განაცხადა ლევან დავითაშვილმა.

პროექტის განხორციელებისთვის, GCF-ის სამეთვალყურეო საბჭომ, 2020 წლის აგვისტოში, 33 მილიონი ევროს ოდენობის გრანტი დაამტკიცა. პროექტის, რომლის ხანგრძლივობა 7 წელია (2021-2027 წწ), თანადაფინანსებლები არიან გერმანიის ფედერაციული რესპუბლიკის მთავრობა (10 000 000 მილიონი ევრო) და შვეიცარიის კონფედერაციის მთავრობა (4 090 000 მილიონი ევრო). „საქართველოში დაიწყო მნიშვნელოვანი რეფორმის განხორციელება, რომელიც

მელიც ტყით ეფექტიანი სარგებლობის სისტემის და ენერგოეფექტური ტექნოლოგიების დანერგვას უკავშირდება. მნიშვნელოვანია, რომ ამ პროცესში საქართველოს მხარდაჭერები არიან მსხვილი საერთაშორისო ორგანიზაციები - კლიმატის მწვანე ფონდი (GCF), გერმანიის საერთაშორისო თანამშრომლობის საზოგადოება (GIZ), ასევე გერმანიის და შვეიცარიის მთავრობები გვეხმარებიან პროცესის სწორად დაგეგმვასა და წარმართვაში. ეს არის მნიშვნელოვანი, როგორც ენერგოეფექტურობის ამაღლებისთვის, ასევე ეკოტურიზმის განვითარებისთვის“,- აღნიშნა ნათია თურნავამ. პროექტი, ტყის აღდგენის, ტყის კარგის შემცირების, ტყის მდგრადი მართვისა და კონსერვაციის გზით, ხელს შეუწყობს ტყის ნახშირბადის მარაგების გაზრდას, ასევე, დაეხმარება ენერგოეფექტური და ალტერნატიული საწვავისთვის ბაზრის განვითარებას, მოსახლეობის საცხოვრებელი პირობების გაუმჯობესებას და ადგილობრივი თვითმმართველობის როლის გაზრდას ტყის მდგრად მართვაში, ცნობიერების ამაღლების, პროფესიული უნარ-ჩვევების გაუმჯობესებისა და შესაბამისი პოლიტიკისა და რეგულაციების მეშვეობით.

ლონისძიების ფარგლებში, გარემოს დაცვისა და სოფლის მეურნეობის მინისტრმა, ლევან დავითაშვილმა, გერმანიის ფედერაციული რესპუბლიკის საგანგებო და სრულუფლებიანმა ელჩმა საქართველოში ჰუბერტ კნირშმა და გერმანიის საერთაშორისო თანამშრომლობის საზოგადოების (GIZ) საქართველოს ოფისის ხელმძღვანელმა, კარლ ტესტენსენმა სამინისტროს ეზოში GIZ-ის ახალი ოფისი გახსნეს. შეთანხმებაზე ხელმოწერის ღონისძიებას ესწრებოდნენ გერმანიის ფედერაციული რესპუბლიკის საგანგებო და სრულუფლებიანი ელჩი საქართველოში ჰუბერტ კნირში, შვეიცარიის კონფედერაციის საგანგებო და სრულუფლებიანი ელჩი საქართველოში ქრისტიან შონენბერგერი, დიპლომატიური მისიების და საქართველოს პარლამენტის წარმომადგენლები, გურიის, მცხეთა-მთიანეთის და კახეთის რეგიონების სახელმწიფო რწმუნებულები, გარემოს დაცვისა და სოფლის მეურნეობის სამინისტროს შესაბამისი უწყებების ხელმძღვანელები.



აღნიშნული პროექტი ხელს შეუწყობს საქართველოს გარეოს კლიმატის ცვლილების ჩარჩო კონვენციისადმი „ეროვნულ დონეზე განსაზღვრული წვლილის“ უპირობო და განსაზღვრული პირობით ვალდებულებების შესრულებას, ასევე ტყის ახალი კოდექსის აღსრულებას. პროექტი საქართველოს სამი რეგიონის - გურიის, მცხეთა-მთიანეთის და კახეთის 8 მუნიციპალიტეტს (ახმეტა, თელავი, დედოფლისწყარო, ყვარელი, თიანეთი, ლანჩხუთი ოზურგეთი და ჩოხატაური) მოიცავს.



## საქართველოს გარემოს დაცვისა და სოფლის მეურნეობის სამინისტროსა და სააქციო საზოგადოებას „ლე სომე დე ლ'ელევაჟ“ შორის თანამშრომლობის მემორანდუმი გაფორმდა

მემორანდუმის მიზანია საქართველოში წვრილფეხა მეცხოველეობის დარგის შესწავლა-ანალიზი და რეკომენდაციების მომზადება, რომელიც „კვლევისა და დახმარების ფონდის“ (FASEP) პროექტის „წვრილფეხა საქონელი საქართველოში“ ფარგლებში ჩატარდება.



მემორანდუმს ხელი გარემოს დაცვისა და სოფლის მეურნეობის მინისტრის პირველმა მოადგილემ, გიორგი ხანიშვილმა და პროექტის „წვრილფეხა საქონელი საქართველოში“ ინიციატორმა, ბიზნესმენმა და საერთაშორისო ექსპერტმა, ჟაკ ფლურიმ მოაწერეს.

ფრანგეთის მთავრობისა და ფრანგული კერძო კომპანიის „ლე სომე დე ლ'ელევაჟ“ ფინანსური მხარდაჭერა. მინისტრის პირველმა მოადგილემ, გიორგი ხანიშვილმა მადლობა გადაუხადა ფრანგულ მხარეს საქართველოს სოფლის მეურნეობის განვითარებისთვის განეული მრავალწლიანი დახმარებისთვის.

FASEP პროექტის ბიუჯეტი 507 472 ევროა, რომელიც, ქართული მხარისთვის სა-

„მადლობა მინდა, გადავუხადო საფრანგეთის მთავრობას პროექტის დაფინანსებისთვის, რომელიც წვრილფეხა მეცხოველეობის განვითარებას შეუწყობს ხელს. ვფიქრობ, აღნიშნული პროექტი მნიშვნელოვან წვლილს შეიტანს მეცხოველეობის კუთხით არსებული ჩვენი მიზნების განხორციელებაში“,- განაცხადა გიორგი ხანიშვილმა.





საქართველოს ეკოტურიზმის სტრატეგიისა და სამოქმედო გეგმის ფორმირებისა და დანერგვის მიმართულებით თანამშრომლობის მემორანდუმს ხელი გარემოს დაცვისა და სოფლის მეურნეობის მინისტრმა, ლევან დავითაშვილმა და ეკონომიკისა და მდგრადი განვითარების მინისტრმა, ნათია თურნავამ მოაწერეს.



მემორანდუმის თანახმად, მხარეები გამომხატავენ მზადყოფნას, ხელი შეუწყონ საქართველოს ეკოტურიზმის სტრატეგი-

ისა და სამოქმედო გეგმის განხორციელებას.

საქართველოს ეკოტურიზმის სტრატეგიისა და სამოქმედო გეგმის მომზადება 2020 წელს დაიწყო და მასში ჩართული იყო: ტურიზმის ეროვნული ადმინისტრაცია, სსიპ ეროვნული სატყეო სააგენტო, სსიპ დაცული ტერიტორიების სააგენტო და საქართველოს ეკოტურიზმის განვითარების ასოციაცია. სტრატეგიის შემუშავება გერმანიის მთავრობის ფინანსური და გერმანიის საე-

რთაშორისო თანამშრომლობის საზოგადოების (GIZ) ტექნიკური მხარდაჭერით მოხდა.

„ბანდემიის პერიოდში, განსაკუთრებით 2020 წელს, როგორც მსოფლიოში, ასევე საქართველოში, ძალიან პოპულარული გახდა ეკოტურისტული მიმართულება და ის ტურიზმის ყველაზე მზარდ სექტორად იქცა. ვფიქრობ, ეს ტენდენცია მომავალშიც შენარჩუნდება. მნიშვნელოვანია სახელმწიფოს მხრიდან კოორდინირებული ძალისხმევა, რათა სწორად განვითარდეს ტურიზმის ეს მიმართულება და ის პოტენციალი, რაც არსებობს, ის ეკოსისტემები, რომელიც სატყეო სექტორში, ასევე, დაცულ ტერიტორიებზე გვაქვს, სრულად და ეფექტიანად გამოვიყენოთ. განვითარებული ეკოტურიზმის პირობებში მოვიზიდავთ როგორც მტ ადგილობრივ ტურისტს, ისე უცხოელ ვიზიტორებს, რაც მტ შემოსავალსა და სარგებელს მოუტანს ჩვენს მოსახლეობას“, - განაცხადა ლევან დავითაშვილმა.

სტრატეგიის დოკუმენტის მიზანია, ხელი შეუწყოს ქვეყანაში ოთხივე სეზონის ეკოტურისტული შეთავაზებების განვითარებას, ისტორიულ-კულტურული და ბუნებრივი ძეგლების იდენტიფიცირებას და შენარჩუნებას, გარემოსდაცვითი ცნობიერების ამაღლებას ტურისტებსა და ადგილობრივ მოსახლეობაში, ნიმური პროდუქტების შექმნას, ადგილობრივი ტრადიციული წარმოების განვითარებას, საგანმანათლებლო აქტივობების განხორციელებას და სხვას.

დოკუმენტის შემუშავების პროცესში, ბაზრის სრული ანალიზი განხორციელდა, გაიმართა შეხვედრები დაინტერესებულ მხარეებთან როგორც სახელმწიფო, ისე საერთაშორისო, არასამთავრობო ორგანიზაციებსა და ბიზნესის წარმომადგენლებთან. ონლაინ ფორმატში განხორციელდა დოკუმენტის საჯარო განხილვა.

დაგეგმილი აქტივობების ფარგლებში, დაგეგმილია უწყებათაშორისი საბჭოს შექმნა, რომელიც უზრუნველყოფს კოორდინაციას, დოკუმენტის აღსრულების ხელშეწყობის, შესრულების მონიტორინგის და ანგარიშების მიზნით.



10 ოქტომბერი მეტყევის დღეა

ეროვნული სატყეო სააგენტოს უფროსმა არჩილ ნიკოლეიშვილმა, მეტყევეებს პროფესიული დღე მიულოცა და განსაკუთრებულად რთული და რისკის შემცველი ყოველდღიური საქმიანობისთვის მადლობა გადაუხადა. სააგენტოს უფროსმა მეტყევეებს სიგელები და სიმბოლური საჩუქრები გადასცა.

მეტყევის პროფესიას საქართველოში დიდი ხნის ისტორია აქვს და ყველა პერიოდში ითვლებოდა ერთ-ერთ საპასუხისმგებლო და რთულ პროფესიად. შეიძლება ვთქვათ, რომ უმნიშვნელოვანესი პროფესიაა ჩვენი ქვეყნისთვის, მისი განვითარებისა და იმ სიმდიდრის

შენარჩუნებისთვის, რაც ბუნებრივად გვერგო და რომლის სწორი მართვა ქვეყნის ეკონომიკური და სოციალური განვითარების ერთ-ერთი საფუძველია. ძალზედ მნიშვნელოვანია, როდესაც სექტორს ზურგს უმაგრებს დიდი ხნის ისტორია და ტრადიციები. გვყავდა ისეთი სპეციალისტები, რომლებიც არამხოლოდ ეროვნულ დონეზე იყვნენ გამოჩენილები. ამავდროულად, უნდა ითქვას, რომ ათწლეულების განმავლობაში საკმაოდ ბევრი გამოწვევის წინაშე იდგა დარგი, რაც ბუნებრივია, უარყოფითად აისახა მის განვითარებაზე, ჩვენი ტყეების მდგომარეობაზე.

თუმცა, დღეს არ შეიძლება არ აღინიშნოს

ის პროგრესი, რაც თვალსაჩინოა ბოლო წლების განმავლობაში, რაც დაიწყო 2013 წელს ეროვნული სატყეო კონცეფციის მიღებით და რამაც სექტორს საშუალება მისცა, წინა წლებისგან განსხვავებით ჰქონოდა მკაფიო ხედვა და გრძელვადიანი გეგმა, თუ როგორ შეიძლება ნაბიჯ-ნაბიჯ მდგომარეობის გამოსწორება და განვითარება - ამ ყველაფრის მიღწევა კი შეუძლებელია კეთილსინდისიერი სპეციალისტების - მეტყევეების გარეშე.

„მე მჯერა თქვენი პროფესიონალიზმის და კეთილსინდისიერების, მჯერა იმ ახალგაზრდების, რომლებიც ეუფლებიან ამ პროფესიას და დარწმუნებული ვარ, მათი რიცხვი მომავალში მომავალში. ჩვენ ერთად შევძლებთ, რომ ეს დარგი და ეს პროფესია მუდმივად იყოს სამაგალითო და სათანადოდ დაფასებული. ის, რომ საქართველოს ტყეს აქვს უზარმაზარი პოტენციალი, გარდა მისი უმთავრესი, ეკოლოგიური დანიშნულებისა, მნიშვნელოვანი წვლილი შეიტანოს ქვეყნის ეკონომიკურ წინსვლაში - უდავოა. მრავალმიზნობრივი ტყის სარგებლობის გაძლიერება, რაც მერქნული რესურსების გონივრულ გამოყენებასთან ერთად იძლევა საშუალებას, ეფექტურად იყოს გამოყენებული ტყეების არამერქნული რესურსი, მისი რეკრეაციული და ტურისტული პოტენციალი, უმნიშვნელოვანესია სოფლის განვითარებისთვის. თუმცა, ამ სარგებლის გრძელვადიანად მიღება შეუძლებელი იქნება გამართული ინსტიტუციური სისტემის, საქმიანო-

ბის სწორად დაგეგმვის, ტყეების დაცვის, მოვალასა და აღდგენაზე ზრუნვის გარეშე, რაშიც თქვენი როლი ფასდაუდებელია“- განაცხადა არჩილ ნიკოლეიშვილმა.

სააგენტოს უფროსმა, ქვეყნის უნიკალური რესურსის დაცვისთვის განეული შრომისთვის მადლობა გადაუხადა როგორც მეტყევეებს, ასევე, არასამთავრობო და საერთაშორისო ორგანიზაციების წარმომადგენლებს მრავალწლიანი მხარდაჭერისთვის. წლების განმავლობაში ეროვნულმა სატყეო სააგენტომ არაერთი პროექტი განახორციელა GIZ-ის, გაეროს განვითარების პროგრამის (UNDP), ბუნების დაცვის მსოფლიო ფონდისა (WWF), CENN-ის და სხვა პარტნიორი ორგანიზაციების მხარდაჭერით. ღონისძიებაზე, ახალგაზრდა მეცნიერისა და მეტყევის, სანდრო ურუშაძის პრემია გადაეცათ საქართველოს აგრარული უნივერსიტეტის სტუდენტებს - ალექსანდრე ნარსიას და ელიზავეტა ავოიანს, ასევე ტექნიკური უნივერსიტეტის სტუდენტს - ნოდარ ბერიძეს. ადრეულ ასაკში გარდაცვლილი მეცნიერისა და მეტყევის, სანდრო ურუშაძის პრემია გარემოს დაცვისა და სოფლის მეურნეობის მინისტრის, ლევან დავითაშვილის ინიციატივით, 2019 წელს დაწესდა უმაღლესი საგანმანათლებლო დაწესებულების სტუდენტების, სამეცნიერო ინსტიტუტებისა და კვლევით ცენტრებში მოღვაწე ახალგაზრდების, სახელმწიფო თუ არასამთავრობო სექტორში დასაქმებული ახალგაზრდა სპეციალისტების წასახალისებლად.





### სახელმწიფოს ხელშეწყობით გაშენებულ ბაღში ფსტის პირველ მოსავალს ელოდებიან



**სოფლის განვითარების სააგენტოს დირექტორმა ილია თამარაშვილმა და კახეთის მხარის სახელმწიფო რწმუნებულის მოადგილემ, გივი მეტრეველმა დედოფლისწყაროს მუნიციპალიტეტში, ტარიბანას ველზე სახელმწიფო ხელშეწყობით გაშენებული ფსტის ბაღი დაათვალიერეს.**

შპს „ტარიბანა 2016“-მა დედოფლისწყაროს მუნიციპალიტეტში 2016 წელს სა-

ხელმწიფოს ფინანსური მხარდაჭერით ფსტა გააშენა. 473ა-ზე ფსტის გაშენებისათვის კომპანიამ 700,000 ლარის ინვესტიცია განახორციელა, საიდანაც 360,000 ლარი შეღავათიანი აგროკრედიტია. კომპანია ტარიბანა 2016 ფსტის სრულ მსხმოიარობაში შესვლისთვის, გაშენებიდან მეშვიდე წელს, ჰექტარზე 5 ტონა მოსავალს ელოდება. ბაღში მუდმივად 5, სეზონურად 15 ადგილობრივია დასაქმებული. კომპანია აგრეთვე ფლობს ფსტის სანერგე მეურნეობას.

„ჩვენთვის მნიშვნელოვანია, პირველადი წარმოების მხარდაჭერა. ტრადიციული კულტურების მხარდაჭერის პარალელურად ხელს ვუწყობთ ისეთი ჯიშების გაშენებას, რომელიც ახალი და უცხოა საქართველოსთვის, აქვთ მაღალი აგროსაექსპორტო პოტენციალი და შეუძლიათ კონკურენტუნარიანი პოზიცია დაიკავონ, როგორც საერთაშორისო, ასევე

ადგილობრივ ბაზარზე იმპორტირებული პროდუქციის ჩანაცვლების კუთხით. სწორედ, ერთ-ერთი ასეთი კულტურაა ფსტა“-განაცხადა სოფლის განვითარების სააგენტოს დირექტორმა, ილია თამარაშვილმა.

კახეთის მხარის სახელმწიფო რწმუნებულის მოადგილის გივი მეტრეველის განცხადებით, სოფლის მეურნეობის ხელშეწყობის მიმართულებით მიმდინარე სახელმწიფო პროგრამები მნიშვნელოვნად უწყობს ხელს რეგიონში მცხოვრებ ფერმერებს გააშენონ ახალი, მრავალწლოვანი ბაღები.

საქართველოს მასშტაბით, პროგრამით

„დანერგე მომავალი“ 3003ა-მდე ფსტის ბაღი გაშენდა, ინვესტიციის ოდენობა 3,7 მლნ ლარია, სოფლის განვითარების სააგენტოს თანადაფინანსება 1,3 მლნ ლარზე მეტია, ხოლო შეღავათიანი აგროკრედიტი 2,9 მლნ ლარს აღემატება.



**სახელმწიფოს მხარდაჭერით შექმნილი სანარმო თაფლის ექსპორტის საფრანგეთში ახორციელებს**



**კომპანიის „აპიჯეო“ წარმოებული 45 ტონა თაფლის ექსპორტი საფრანგეთის რესპუბლიკაში უკვე განხორციელდა; 90 ტონა სარეალიზაციოდ მზადდება.**

კომპანიის „აპიჯეო“ თაფლის გადამამუშავებელი სანარმო სოფლის განვითარების სააგენტოს ფინანსური მხარდაჭერით შეიქმნა. სანარმოს შექმნისათვის სრული ინვესტიცია 500,000 ლარის ოდენობით განხორციელდა, საიდანაც, 300,000 ლარი შეღავათიანი აგროკრედიტია. სანარმოში 12 ადამიანია დასაქმებული.

„სამტრედიის მუნიციპალიტეტში სოფლის განვითარების სააგენტოს მხარდაჭერით შექმნილი თაფლის გადამამუშავებელი ინფრასტრუქტურა ხელს უწყობს ადგილობრივ მეფუტკრე ფერმერებს აწარმოონ ხარისხიანი თაფლი, რომლის ექსპორტიც საფრანგეთში ხორციელდება. აქვე მინდა აღვნიშნო, რომ შეღავათიანი აგროკრედიტის პროექტის ფარგლებში, თაფლის პირველადი წარმოების განვითარებისათვის გაცემულია 68 მლნ ლარზე მეტი აგროსესხი, სადაც სოფლის განვითარების სააგენტოს თანადაფინანსება 12 მლნ აჭარბებს“, - განაცხადა სოფლის განვითარების სააგენტოს დირექტორმა ილია თამარაშვილმა.

**სახელმწიფოს მხარდაჭერით შექმნილი სანარმო თხილის ექსპორტის აზიის, ევროპის და სამხრეთ ამერიკის ქვეყნებში ახორციელებს**



**სოფლის განვითარების სააგენტოს ხელშეწყობით, 2017 წლიდან, ზუგდიდში, კომპანიის „nuts.ge“ თხილის გადამამუშავებელი სანარმო საქმიანობს. კომპანიამ თხილის გადამამუშავებელი სანარმოს მოსაწყობად ჯამურად, 2 მლნ ლარზე მეტის ინვესტიცია განახორციელა, საიდანაც 500,000 ლარზე მეტი სოფლის განვითარების სააგენტოს გრანტია, 600,000 ლარზე მეტი კი, შეღავათიანი აგროკრედიტი.**

„სახელმწიფო თანადაფინანსების პროექტებმა რეალურად მოგვცა ის, რომ დღეს გვაქვს წარმოება და მსოფლიოს თითქმის ყველა კონტინენტზე ვახორციელებთ ადგილობრივი წარმოების თხილის ექსპორტს“, - აღნიშნავს კომპანიის „nuts.ge“ ხელმძღვანელი მამუკა ბერიაშვილი.

სანარმოში, სადაც 2, 000 ტონამდე პროდუქციის გადამამუშავება შესაძლებელია, 50 ადამიანია დასაქმებული. წარმოებული პროდუქციის ექსპორტი აზიის, ევროპის და სამხრეთ ამერიკის ქვეყნებში ხორციელდება.

**პროგრამით „დანერგე მომავალი“ გაშენებულ ბაღში პირველ მოსავალს ელოდებიან**



**ფერმერმა თამაზ ზუმბულიძემ, ხეხილის ახალი ბაღი სახელმწიფო პროგრამის „დანერგე მომავალი“ ფარგლებში, გორის მუნიციპალიტეტის სოფელ მეჯვრისხევში გააშენა.**

„ამ ეტაპზე 6 ჰექტარზე ვაშლის, ქლიავისა და მსხლის ბაღი გვაქვს გაშენებული. წელს, პირველ მოსავალს ველოდებით. ბაღის გაშენებაში და სარწყავი სისტემის მოწყობაში სახელმწიფო დაგვეხმარა. რომ არა პროგრამა „დანერგე მომავალი“ ბაღის გაშენება და ამ შედეგის მიღება გაგვიჭირდებოდა“, - აღნიშნავს ფერმერი თამაზ ზუმბულიძე.

2019 წელს ფერმერმა 6 ჰექტარზე კურკოვანი კულტურების ბაღის გაშენებისათვის და სარწყავი სისტემის მოწყობისთვის 51,000 ლარი სახელმწიფო დაფინანსება მიიღო. მათ შორის 36,000 ლარი ნერგების შესაძენად, ხოლო 15,000 ლარი წვეთოვანი სისტემის მოწყობისთვის.

**სოფლის განვითარების პროგრამის ბენეფიციარი სამკერვალო სანარმო ხულოდას**



**სამკერვალო სანარმო „ბეკი“ ხულოს მუნიციპალიტეტში საქმიანობს. კომპანიამ სამკერვალოს მოსაწყობად 34,600 ლარის ინვესტიცია განახორციელა, მათ შორის, 27,680 ლარი სოფლის განვითარების პროგრამის თანადაფინანსებაა.**

„სამკერვალო სანარმო თავდაპირველად პროგრამის „Enpard“ მხარდაჭერით ამოქმედდა. პროდუქციაზე მოთხოვნის გაზრდის შემდეგ, საჭირო გახდა წარმოების გაფართოება, რაშიც სოფლის განვითარების სააგენტო დაგვეხმარა. დღეის მდგომარეობით, სამკერვალოში 17 ადგილობრივია დასაქმებული, ამ ეტაპზე იკერება ერთჯერადი სამედიცინო ხალათები, რომლის რეალიზაცია ადგილობრივ ბაზარზე ვახორციელებთ. სოფლის განვითარების პროგრამის დახმარებით შექმნილი ბიზნესის გაფართოება, რაც ჩვენი საქმიანობის განვითარებისთვის კარგი საფუძველი აღმოჩნდა“, - აღნიშნავს შპს ბეკის დამფუძნებელი, ერეკლე კირთაძე.

„სოფლის განვითარების პროგრამას“ სოფლის განვითარების სააგენტო (RDA) ევროკავშირისა (EU) და გაეროს განვითარების პროგრამის (UNDP) მხარდაჭერით „სოფლისა და სოფლის მეურნეობის განვითარების ევროპის სამეზობლო პროგრამის“ (ENPARD) ფარგლებში ახორციელებს.







## რთველი რაჭაში

10 ოქტომბრის მონაცემებით, რაჭის რეგიონში 745 ტონამდე ყურძენია დაბინავებული. წელს რეგიონში „ხვანჭკარას“ სანედლეულო ბაზის - ალექსანდროლისა და მუჯურეთულის ყურძნის ჯიშების 2000-2500 ტონამდე მოსავალს ელიან. რთველი 2021-ის ორგანიზებულად ჩა-

ტარების მიზნით, ქალაქ ამბროლაურში რთველის საკოორდინაციო შტაბი მუშაობს.

ყურძნის მომღები პუნქტი 10-მდე ლოკაციანა გახსნილი, რაც მოსავლის შეუფერხებელი დაბინავების შესაძლებლობას იძლევა.

მსოფლიო პანდემიის გამო, მეღვინეობის განვითარებული ინდუსტრიის მქონე ქვეყნებში, გადამამუშავებელი საწარმოების მხრიდან ყურძენზე მოთხოვნა შემცირებულია. აღნიშნულიდან გამომდინარე, საქართველოს მთავრობის გადანყვეტილებით, რაჭა-ლეჩხუმის რეგიონში რთველის სუბსიდირების პროგრამა მოქმედებს.

სუბსიდიას მიიღებს ყველა ის კომპანია, რომელიც შეიძენს და გადაამუშავებს ხვანჭკარის მიკროზონაში მოწვეულ არანაკლებ 3 ტონა ალექსანდროულსა და მუჯურეთულის ჯიშის ყურძენს და 1 კგ ყურძენში მევენახეს გადაუხდის არანაკლებ 7 ლარს. კომპანიებზე სუბსიდია გაცემა 1 კგ ალექსანდროლისთვის - 3 ლარი და 1 კგ მუჯურეთულისთვის - 3 ლარი.

ადგილწარმოშობის ღვინის „ხვანჭკარა“ ჯიშობრივი სიზუსტის დაცვისა და ხარისხის უზრუნველყოფის მიზნით, რაჭის რეგიონის შესასვლელებში უკვე სექტემბრის თვიდან მოეწყო სპეციალური საკონტროლო პუნქტები და მოწმდე-

ბა რეგიონში შემოსული ყველა მანქანა, რათა არ მოხდეს ყურძნის სხვა მუნიციპალიტეტებიდან შემოტანა. ამავე მიზნით, ყურძნის მიმღებ ყველა პუნქტზე ამპელოგრაფები მონიტორინგს უწევენ ჩასაბარებელ ყურძენს, რათა არ მოხდეს სხვა ჯიშების ალექსანდროულსა და მუჯურეთულში შერევა.

რაჭა-ლეჩხუმის რეგიონებში მოწვეული ყურძნის ჩაბარება მიმდინარეობს ღვინის ეროვნული სააგენტოს მიერ გაცემული მევენახეობის კადასტრის ამონაწერის საფუძველზე. 10 ოქტომბრის მდგომარეობით, ამბროლაურის მუნიციპალიტეტში 1700-მდე მევენახეს აქვს საკადასტრო ამონაწერი აღებული.

ამ დროისთვის მოსავლის ძირითადი ნაწილი, 210 ათასამდე ტონა ყურძენია დაბინავებული კახეთში, სადაც ხანგრძლივი ზვიმებისა და უამინდობის გამო, რთველი გასულ წლებთან შედარებით გვიან დასრულდება.

კახეთისა და რაჭის რეგიონებში რთველის დასრულების შემდეგ, მოსავლის დაბინავება ლეჩხუმში დაიწყება.

### ქართული ღვინის წარდგენა იაკონინის ქალაქ მაცუმოტოში გაიმართა



**ღონისძიებას ღვინის ეროვნული სააგენტოს კონტრაქტორი მარკეტინგული კომპანიის „Red Bridge“ დირექტორი, ღვინის მაგისტრი კენიჩი ოჰაში და ცნობილი იაკონელი სომელიე მოტოჰირო ოკოში უძღვებოდნენ.**

ნაგანოს პრეფექტურა, სადაც მდებარეობს ქალაქ მაცუმოტო, ღვინის მოხმარებით მე-3 ადგილზეა იაკონიაში.

ქართული ღვინო ნაგანოში პირველად იყო წარმოდგენილი და მისი მიზანი მომხმარებლებში ქართული ღვინის ცნობადობის გაზრდა და ღვინით ვაჭრობის ბაზარზე გაყიდვების ხელშეწყობა იყო. დეგუსტაციას რესტორნების, ღვინის ბარების, სასტუმროების ქსელების 35 წარმომადგენელი დაესწრო.

კენიჩი ოჰაშის მიერ წარმოდგენილი პრეზენტაცია საქართველოს ისტორიის, ვაზის ადგილობრივი ჯიშებისა და ღვინის დაყენების მეთოდების მრავალფეროვნებას, ასევე ქართული ღვინის იაკონურ სამხარეულოსთან შეხამების გამოცდილებას მოიცავდა.

დეგუსტაციაზე სულ 7 ღვინო იყო წარმოდგენილი, როგორც ევროპული სტილის, ისე ქვეყრის ტექნოლოგიით დამზადებული.

### ღვინის ეროვნული სააგენტოს მხარდაჭერით და გამოცემალობის „VINISFERA“ ორგანიზაციით, კოლონეთში, ქალაქ პოზნანში ქართული ღვინის დეგუსტაცია გაიმართა



პოზნანი, სადაც ქართული ღვინის პრეზენტაცია უკვე მეორედ მოეწყო, ღვინის მოხმარების კუთხით, პოლონეთის ერთ-ერთი დიდი ქალაქია, გამორჩეული რესტორნებით, ღვინის ბარებით, საგანმანათლებლო და ტურისტული ცენტრებით; შესაბამისად, პოზნანში გამართული დეგუსტაცია მნიშვნელოვანია პოლონეთის სტრატეგიულ ბაზარზე ქართული ღვინის ცნობადობის გასაზრდელად.

დეგუსტაციას რესტორატორები, სომელიეები, პოზნანის ღვინის კლუბის, სასტუმრო ქსელების, ტურისტული სააგენტოების, ღვინით ვაჭრობის სფეროს და მედიის წარმომადგენლები დაესწრნენ.

პოზნანში, ძირითადად, ის ღვინოები იყო წარმოდგენილი, რომლებიც, ღვინის ეროვნული სააგენტოს მხარდაჭერით, პოლონეთის ბაზარზე ადგილს ახლა იმკვიდრებენ.

პოლონეთი ქართული ღვინის ექსპორტიორი ქვეყნების ხუთეულში შედის და ერთ-ერთი სტრატეგიული ბაზარია. მიმდინარე წლის 8 თვის მონაცემებით, ექსპორტის რაოდენობა 3,7 მლნ ბოთლს შეადგენს; ზრდა, გასული წლის ანალოგიურ პერიოდთან შედარებით, 30%-მდეა.

### აშშ-ში, ღვინის ეროვნული სააგენტოს და მარკეტინგული კომპანიის „MARQ ENERGIE CONSULTING“ ორგანიზაციით, ქართული ღვინის წარდგენის ღონისძიება გაიმართა



**ვაშინგტონში მდებარე მიშელინის ვარსკვლავის მქონე ერთ-ერთ ცნობილ რესტორანში „Maydan“ ქართული ღვინის დეგუსტაცია იმპორტიორების, ღვინის პროფესიონალების, მედიის, სარესტორნო და სავაჭრო ქსელების წარმომადგენლებისთვის გაიმართა.**

ქართული ღვინის წარდგენას აშშ-ში საქართველოს ელჩი დავით ბაქრაძე დაესწრო. ღონისძიებაზე წარმოდგენილი იყო ქართული ღვინოები, რომლებიც უკვე იყი-

დება აშშ-ის ბაზარზე და 60-მდე ისეთი ნიმუში, რომელსაც ამერიკელი მომხმარებელი ჯერ არ იცნობს.

ღვინის ეროვნული სააგენტოს კონტრაქტორი მარკეტინგული კომპანიის „Marq Energie Consulting“ ორგანიზებით, ქართული ღვინის დეგუსტაციები ასევე გაიმართა სან-ფრანცისკოში, 6 ოქტომბერს და ნიუ-იორკში, 18 ოქტომბერს.

ამერიკის შეერთებული შტატები ქართული ღვინის სტრატეგიულ ბაზარს წარმოადგენს, სადაც, ღვინის ეროვნული სააგენტოს მიერ, ღვინის კერძო ინდუსტრიასთან თანამშრომლობით, თანმიმდევრული მარკეტინგული სტრატეგია ხორციელდება. შედეგად, ქართული ღვინის ექსპორტი აშშ-ის ბაზარზე სტაბილურად მზარდია. მიმდინარე წლის იანვარ-აგვისტოში ექსპორტირებულია 700 ათასი ბოთლი ღვინო, ზრდამ, გასული წლის ანალოგიურ პერიოდთან შედარებით, 26% შეადგინა.

### 2021 წლის 9 თვეში, საქართველოდან მსოფლიოს 60 ქვეყანაში 72,5 მლნ ბოთლი ღვინოა ექსპორტირებული

**მიმდინარე წლის იანვარ-სექტემბერში საქართველოდან ექსპორტირებული ღვინით მიღებული შემოსავალი 168 მლნ აშშ დოლარს აღწევს, რაც გასული წლის ანალოგიურ მონაცემზე 11%-ით მეტია, 12%-ით გაზრდილია ექსპორტირებული ღვინის რაოდენობაც.**

ქართული ღვინის სტრატეგიულ ბაზრებზე ექსპორტის ზრდის დინამიკა შენარჩუნებულია: პოლონეთი - 24% (4156777), ჩინეთი - 16% (3961484), ლატვია - 2% (1218075), ლიეტუვა - 36% (744600), აშშ - 18% (807413), გერმანია - 21% (604136) და დიდი ბრიტანეთი - 178% (513724).

ქართული ღვინის საექსპორტო ქვეყნების პირველი ხუთეულია: რუსეთი, უკრაინა, პოლონეთი, ჩინეთი და ყაზახეთი.

მიმდინარე წელს, ზრდა აღსანიშნავია შემდეგ ქვეყნებში: კანადა - 88% (261538), შვედეთი - 59% (96400), ჩეხეთი - 202% (112356), საფრანგეთი - 7% (56800), ყაზახეთი - 32% (2805598), ისრაელი - 28% (304827), აზერბაიჯანი - 21% (162527), თურქეთი - 209%

(93330), უკრაინა - 8% (8609575), რუსეთი - 7% (43350901), მონღოლეთი - 146% (362370), ბელარუსი - 12% (2642509) და ა.შ.

საქართველოდან სხვადასხვა მოცულობის ღვინის ექსპორტი 397-მა კომპანიამ განახორციელა.

ამასთან, საანგარიშო პერიოდში, ექსპორტირებულია 25,5 მლნ ბოთლი (0,5 ლ) ბრენდი, რაც 17%-ით აღემატება 2020 წლის ანალოგიურ მაჩვენებელს. ბრენდის ექსპორტით მიღებულმა შემოსავალმა 47,5 მლნ აშშ დოლარს მიაღწია (ზრდა 7%).

ექსპორტირებულია 660 ათასი ბოთლი (0,5 ლ) ჭაჭა, ექსპორტის ზრდამ 97% შეადგინა. ჭაჭის ექსპორტით მიღებული შემოსავალი 1,7 მლნ აშშ დოლარს აღწევს; ზრდამ, გასული წლის ანალოგიურ პერიოდთან შედარებით, 84% შეადგინა.

ღვინის, ბრენდის, ჭაჭის, საბრენდე სპირტისა და ჩამოსასხმელი ბრენდის ექსპორტის შედეგად მიღებულია 270 მლნ აშშ დოლარის შემოსავალი, რაც 15%-ით მეტია გასული წლის ანალოგიური პერიოდის მაჩვენებელზე.





**ახმეტური შავი - წითელყურძნიანი საღვინე ვაზის ჯიშები**

წახმოშობა: **კახეთი** სინონიმი: **ახმეტუხა, ახმეტის წითელი**

ახმეტური შავი საშუალოზე ძლიერი ზრდა-განვითარების და საშუალო მოსავლიანი ვაზის ჯიშია. მიიღება ხარისხიანი სუფრის წითელი ღვინო. გამოიყენება აგრეთვე საკუპაჟე მასალად. ახალშენი ნარგაობის სახით მცირე ფართობზე გაშენებულია ახმეტის მუნიციპალიტეტში.

ზრდასრული ფოთოლი საშუალო ან დიდი ზომისაა, ხუთნაკვთიანი. ფოთლის ქვედა მხარე შებუსუსულია თხელ აბლაბუდისებურად. მტევანი საშუალო ზომისაა, კონუსური ფორმის, ზოგჯერ ცილინდრულ-კონუსური, საშუალო სიმკვრივის. გვხვდება აგრეთვე თხელი მტევნებიც. მარცვალი საშუალო ზომისა და ოდნავ ოვალური ფორმის, მოლურჯო-შავი ფერის. კანი მკვრივი აქვს, რბილობი რბილი და წვნიანი.

სავეგეტაციო პერიოდის ხანგრძლივობა 165 დღეა. მტევნის წონა 165-200 გრამია. ყურძნის სრული სიმწიფის პერიოდში მისი შაქრიანობა 18-19% - ს, მჟავიანობა კი 7-8 გ/ლ - ს აღწევს.



**ჭვარდი - თეთრყურძნიანი საღვინე ვაზის ჯიშები**

წახმოშობა: **ქახთი**

ყვავილი მდებარეობს სქესისაა. ევროპული წესით დაყენებული ღვინო არის ქარვისფერი, საკმაოდ სხეულიანი და სასიამოვნო გემური თვისებების. შერეული სახით გავრცელებული იყო სამგორის, მცხეთის, კასპის და ბოლნისის ვენახებში. ხასიათდება საშუალო ზრდა-განვითარებით.

ზრდასრული ფოთოლი საშუალოზე დიდი ზომისაა, გულისებური ფორმის, სამ-ხუთნაკვთიანი. ფოთლის ქვედა მხარე სუსტადაა შებუსუსული ჯაგრისებურად, რაც ძარღვების გასწვრივ ფარობს. მტევანი ძირითადად საშუალო ზომისაა, კონუსური ფორმის, ხშირად დატოტვილი, კუმსი ან საშუალო სიკუმსის, გვხვდება ზოგჯერ თხელი მტევნებიც. მარცვალი საშუალო ზომისაა, მომრგვალო, კანი შედარებით თხელი, რბილობი საშუალო სიმკვრივის, საკმაოდ ტკბილი გემოთი.

სავეგეტაციო პერიოდი საშუალოდ შეადგენს 160-163 დღეს. სრულ სიმწიფეში სექტემბრის ბოლოს შედის. მტევნის საშუალო წონაა 150-170 გრამი. ყურძნის წვენის შაქრიანობა 18-22% - ს, მჟავიანობა კი 7-9გ/ლ - ს აღწევს.



**დანახარული - წითელყურძნიანი საღვინე ვაზის ჯიშები**

წახმოშობა: **ქახთი** სინონიმი: **გალმამხაი, დანახეი და განახეი**

მიიღება სუფრის წითელი მშრალი ღვინო. ასევე გამოიყენება საკუპაჟედ. პატარა ჯგუფებად იყო გავრცელებული გორში, კასპსა და ცხინვალში. ჯიშები ძლიერი ზრდისაა.

ზრდასრული ფოთოლი დიდი ზომის, მომრგვალო ან ოდნავ წაგრძელებული ფორმისაა, ძირითადად ხუთნაკვთიანი. ფოთლის ქვედა მხარე შიშველია (შეუბუსავი). მტევანი საშუალო ან საშუალოზე დიდი ზომის, კონუსური ან ცილინდრულ-კონუსური ფორმისაა, ზოგჯერ ფრთიანი, კუმსია, გვხვდება ძლიერ კუმსი და საშუალო სიკუმსის მტევნებიც. მარცვალი საშუალო ზომის, მომრგვალო ან სუსტად ოვალური, მექ ლურჯ ფერში გარდამავალი, თხელი, მაგრამ მკვრივი კანით, რბილობი საშუალო სიმკვრივის, სასიამოვნო გემოთი.

სავეგეტაციო პერიოდის ხანგრძლივობა შეადგენს 173-185 დღეს. სრულ სიმწიფეში სექტემბრის ბოლოს, ოქტომბრის დასაწყისში შედის. მტევნის წონა 140-400 გრამია. ყურძნის სრული სიმწიფის პერიოდში მისი შაქრიანობა 19-20%-ს, მჟავიანობა კი 5-7გ/ლ -ს აღწევს.



**საფენა - თეთრყურძნიანი საღვინე ვაზის ჯიშები**

წახმოშობა: **გეგაი ყუხიძე**

საფენას ღვინო არის რბილი, საშუალოდ ექსტრაქტული, ჰარმონიული და კარგად გამოხატული ჯიშური არომატით. რქანითელთან და მწვანე კახურთან ერთად გამოიყენება სუფრის თეთრი მშრალი ღვინის დასამზადებლად. გავრცელებული იყო ალაზნის მარცხენა მხარის სოფლებში: ფშაველი, ართანა, სანიორე, ენისელი, შილდა. ჯიშები საშუალოზე ძლიერი ზრდისაა.

ზრდასრული ფოთოლი საშუალო ზომისაა, მომრგვალო, ზოგჯერ ოვალური ფორმისაა, გადახრილი, ხუთნაკვთიანი, იშვიათად სამნაკვთიანი. ფოთლის ქვედა მხარის შებუსუსა საშუალო სიძლიერისაა. ყვავილი მდებარეობს სქესისაა. მტევანი საშუალო ზომის, განივკონუსური, დატოტვილი, ზოგჯერ მხრიანი. მხრის სიგრძე მტევნის ნახევრამდე აღწევს. გვხვდება ცილინდრულ-კონუსური ფორმის მტევნებიც. საშუალო სიკუმსისაა, ზოგჯერ მეჩხერი. მარცვალი საშუალო ზომის, მომრგვალო, მოყვითალო ელფერით. კანი თხელი და საკმაოდ მკვრივი აქვს, რბილობი საშუალოზე ნაკლებ მკვრივი, სასიამოვნო და ჰარმონიული გემოთი, გამოხატული ჯიშური არომატით.

სავეგეტაციო პერიოდი საშუალოდ 133-158 დღეა. მტევნის წონა 80-დან 400 გრამამდეა. ყურძნის სრული სიმწიფის პერიოდში მისი შაქრიანობა 20.3 - 22.7%-ს, მჟავიანობა კი 5.7-7გ/ლ-ს აღწევს.





# ინტერვიუ გარემოს დაცვისა და სოფლის მეურნეობის სამინისტროს შპს „საქართველოს მელიორაციის“ გენერალურ დირექტორ დავით წითლიძესთან



**შპს „საქართველოს მელიორაციის“ მთავარი განყოფილების ხელმძღვანელი და სამომავლო გეგმების შესახებ „საქართველოს მელიორაციის“ გენერალური დირექტორი, დავით წითლიძე საუბრობს.**

**ბატონო დავით, წელს, ისე ხოგოხც წინა 2020 წელს, პანდემიის გამო, ქვეყანა ახალი გამოწვევების წინაშე აღმოჩნდა. ხა შედეგებით ამთავხებს შპს „საქართველოს მელიორაცია“ 2021 წელს?**

- მიმდინარე წელს საქართველოს მელიორაცია ხელშესახები შედეგებით ასრულებს. მინდა, უდიდესი მადლობა გადავუხადო ჩვენ ყველა თანამშრომელს, თითოეულ პროფესიონალს, რომელმაც დაუზოგავად იშრომა და შედეგიც სახეზეა.

მიუხედავად პანდემიით გამოწვეული სირთულეებისა, რამაც ჩვენი კონტრაქტორების საქმიანობა გარკვეულწილად შეაფერხა, ასევე გვალვიანი ამინდებისა და კონკრეტულ ლოკაციებზე წყლის რესურსების სიმცირისა, რასაც ზაფხულში ჰაერის მაღალი ტემპერატურაც ემატება, 2021 წლის სარწყავმა სეზონმა კარგად ჩაიარა. ჩვენმა სპეციალისტებმა ყველაფერი გააკეთეს, რათა წყლის მწირი რესურსები მაქსიმალურად ეფექტიანად გაენაწილებინათ. აღსანიშნავია, რომ ჩვენი რაიონული სასახურების ადგილობრივ ხელისუფლებასთან მჭიდრო თანამშრომლობითა და კომუნიკაციით მყისიერად ხდება ყველა ხარვეზსა თუ შეტყობინებაზე რეაგირება და მათი უდიდესი ნაწილი ადგილობრივ ოპერატიულად გვარდება.

საქართველოს მთავრობის მიერ მიღებულმა გადაწყვეტილებამ - პანდემიის პირობებში წაეხალისებინა სასოფლო-სამეურნეო პროდუქციის წარმოება (მათ შორის სამელიორაციო გადასახადისგან გათავისუფლება, სამელიორაციო დავალიანების ჩამოწერა და სხვ.), დადებითი ეფექტი იქონია ფერმერებზე, მათ მოტივაციაზე, რასაც სოფლის მეურნეობაში დასაქმებული

მოსახლეობის აქტივობების მკვეთრი ზრდა მოჰყვა. შესაბამისად, ამ მოვლენას ჩვენც მომზადებულები შევხვდით, რადგან ცხადია, გაიზარდა წყლით უზრუნველყოფის მომსახურებაზე მოთხოვნა. ფერმერები ითხოვდნენ სარწყავი წყალი მიგვეწოდებინა ისეთ ფართობებზე, რომლებიც რამდენიმე ათეული წელი საერთოდ არ დამუშავებულა.

ჩვენ მიერ განხორციელებული პროექტები დარგისთვის სტრატეგიულად მნიშვნელოვანია და გრძელვადიან შედეგებზეა გათვლილი. საქართველოს აგრარული სექტორის მდგრადი განვითარების ერთ-ერთ მთავარ პირობას საირიგაციო და სადრენაჟე სისტემების გამართული მუშაობა წარმოადგენს. ასე რომ, თითოეული ჩავარდნილი წელი ან თუნდაც ერთი კონკრეტული პროექტი, უარყოფით შედეგებს მომდევნო რამდენიმე წლის განმავლობაში მოგვცემს, რომლის აღმოფხვრაც ძალიან ძნელი იქნება. ამიტომ, მნიშვნელოვანია ყველა დაგეგმილი პროექტის დროულად განხორციელება.

**ამჟამად ხა მნიშვნელოვან პირობებზე მუშაობს კომპანია?**

- ჩვენთვის ყველა პროექტი მნიშვნელოვანია, თუმცა გამოვყოფ რამდენიმე მათგანს. კახეთში, ქვემო სამგორის სარწყავი სისტემის მაგისტრალური არხების წყალგამანაწილებლებს უტარდებათ რეაბილიტაცია. ქვემო ქართლში, მიმდინარე წელს, თითქმის 30-წლიანი პაუზის შემდეგ, პირველად ავამუშავებთ ხიხანისა და შაუმანის სატუმბი სადგური. შიდა ქართლში აქტიურად მიმდინარეობს სალთვისის, ტაშისკარის, სკრა-ქარელისა და ტირიფონის სარწყავი სისტემების რეაბილიტაცია. ახლახანს დავასრულეთ ქარელის მუნიციპალიტეტში რუისის სატუმბი სადგურის რეაბილიტაცია, ფაქტობრივად ავაშენეთ ახალი სადგური.

მნიშვნელოვანია აღვნიშნო მსოფლიო ბანკის დაფინანსებით, ზედა რუს სარწყავი სისტემის რეაბილიტაციის 21 მლნ ლარის ღირებულების პროექტი, რომელიც მაგისტრალური არხის რეაბილიტაციასთან ერთად, შიდა ქსელის მოწესრიგებას ითვალისწინებს. ინტენსიურად მიმდინარეობს სამუშაოები დასავლეთში სადრენაჟე სისტემებზეც - ლანჩხუთის, სენაკისა და აბაშის მუნიციპალიტეტებში.

2021 წელს, სახელმწიფო ბიუჯეტის დაფინანსებით, ქვეყნის მასშტაბით 40 მლნ ლარამდე ღირებულების სამელიორაციო ინფრასტრუქტურის სარეაბილიტაციო სამუშაოები ხორციელდება.

პარალელურად, მსოფლიო ბანკის დაფინანსებით, მიმდინარეობს საირიგაციო სისტემების მოწყობის სამუშაოები სამ ლოკაციაზე კახეთ-

სა და შიდა ქართლში, რომელთა ჯამური ღირებულება დაახლოებით, 90 მლნ ლარამდეა. მიმდინარეობს მოლაპარაკებები სხვა დონორ ორგანიზაციებთან, მათ შორის, აზიის განვითარების ბანკთან, საფრანგეთის განვითარების სააგენტოსთან და ევროპის საინვესტიციო ბანკთან, სხვადასხვა რეგიონში სამელიორაციო სისტემების სრულ რეაბილიტაციასთან დაკავშირებით.

**კლიმატის გლობალური ცვლილების ფონზე, ბოლო წლებში გვადვა ჩვეულებრივ მოვლენად იქცა. ხით პასუხობს საქართველოს მელიორაცია ამ გამოწვევებს?**

- მნიშვნელოვანია დაიგეგმოს ღონისძიებები, რომლებიც უზრუნველყოფენ კლიმატის ცვლილებით გამოწვეული ზიანის შემცირებას.

დაწყებულია მუშაობა როგორც კომპანიის მფლობელობაში არსებული სარეაბილიტაციო, ასევე ახლად მოსაწყობი წყალსაცავების ტექნიკურ-ეკონომიკური დასაბუთების წინასწარი კვლევის მომზადებაზე. მსოფლიო ბანკის ფინანსური მხარდაჭერით დაწყებულია კვლევა არსებული და ახლად მოსაწყობი (ჯამში 24 ერთეული) ირიგაციული წყალსაცავების ტექნიკურ-ეკონომიკური დასაბუთების მოსამზადებლად. მიმდინარეობს დონორებთან მოლაპარაკებები თეძამის წყალსაცავის მშენებლობის დაფინანსებაზე.

ამჟამად, მიმდინარეობს კაპიტალური სარემონტო სამუშაოები ორ ძირითად საირიგაციო წყალსაცავზე - სიონისა და ალგეთის წყალსაცავებზე.

ჩვენი მიზანია, ირიგაციული წყალსაცავების ეფექტიანად გამოყენება.

არანაკლებ მნიშვნელოვანია რესურსების ეკონომიურად მართვა და წყლის დანაკარგების შემცირება. სამუხაროდ, მოუწესრიგებელი სამელიორაციო ინფრასტრუქტურის გამო, რაც, ძირითადად, შიდა ქსელებს ეხება, ჯერ კიდევ დიდია წყლის დანაკარგები. ამიტომ ინტენსიურად მიმდინარეობს დაზიანებული საირიგაციო ინფრასტრუქტურის რეაბილიტაცია/მოდერნიზაცია.

საქართველოს მელიორაციამ უდიდესი სამუშაო შესასრულა მაგისტრალური არხებისა და სათავე ნაგებობების რეაბილიტაციისა და ახლის ასაშენებლად. მომდევნო წლების ძირითადი პრიორიტეტი ჩვენთვის შიდა ქსელების რეაბილიტაცია და ახალი ქსელების მშენებლობა იქნება.

აგრეთვე, დიდი ყურადღება ეთმობა მორწყვის თანამედროვე სისტემების დანერგვასა და პოპულარიზაციას ფერმერებში (წვეთოვანი სისტემები, დანვინება და ა.შ.), რომლებიც უზრუნველყოფენ წყლის რესურსების ეკონომიურ ხარჯვასა და სასოფლო-სამეურნეო კულტურების მაღალმოსავლიანობას.





### დამშრობი სისტემის აღდგენითი სამუშაოები სოფელ თეკლათში



საქართველოს მელიორაცია სენაკის მუნიციპალიტეტში დამშრობი სისტემის აღდგენით სამუშაოებს ატარებს. სოფელ თეკლათში ხე-ბუჩქნარისა და ნატანი მასისგან, საერთო სიგრძით 15 კილომეტრი კოლექტორები და შემკრები არხები იწმინდება. შედეგად მუნიციპალიტეტში 60 ჰექტარ სასოფლო-სამეურნეო დანიშნულების მიწის ფართობზე სადრენაჟე მომსახურება აღდგება.

### ლეკიანის დამშრობი მასივის განმედილი სამუშაოები დასრულდა



საქართველოს მელიორაციამ ოზურგეთის მუნიციპალიტეტში ლეკიანის დამშრობი მასივის აღდგენითი სამუშაოები დაასრულა. სოფელ ნატანების მიმდებარე ტერიტორიაზე ხე-მცენარეებისა და ნატანი მასისგან სხვადასხვა კატეგორიის კოლექტორები და შემკრები არხები გაიწმინდა, ჯამში 11 კილომეტრი. შედეგად არხის გამტარუნარიანობა გაიზარდა და მუნიციპალიტეტში 50 ჰექტარ სასოფლო-სამეურნეო დანიშნულების მიწის ფართობზე სადრენაჟე მომსახურება აღდგა.

### შპს „საქართველოს მელიორაცია“, ლანჩხუთის მუნიციპალიტეტში, სოფელ შუხუთში, ახალი ხიდის მონტაჟის სამუშაოები დაასრულა



საქართველოს კარლამენდმა 81 ხმით მხარი დაუჭირა დადგენილების პროექტს „საქართველოსა და ამინდის საშუალოვადიანი პროგნოზების ევროპის ცენტრის შორის თანამშრომლობის შესახებ შეთანხმების“ რატიფიცირების თაობაზე.

ახალი ხიდი მდინარე რიონის მარცხენა სანაპიროს დამშრობი მასივის მთისძირა არხზე დამონტაჟდა. საქართველოს მელიორაციის გენერალური დირექტორი დავით წითლიძე, ადგილობრივი ხელისუფლების წარმომადგენლებთან ერთად, ჩატარებულ სამუშაოებს ადგილზე გაეცნო. „დავასრულეთ ხიდის მშენებლობა, რომელიც მოსახლეობას სასოფლო-სამეურნეო ნაკვეთებთან აკავშირებს. ხიდს სრული რეაბილიტაცია ჩატარდა. ასეთი მასშტაბის სამუშაოები ამ ობიექტზე, მისი ექსპლუატაციაში შესვლის შემდეგ, პირველად განხორციელდა.

რაც ყველაზე მთავარია, ადგილობრივი მოსახლეობა, რომელიც ამ ხიდით ყოველდღიურად სარგებლობს, საკუთარ 1000 ჰექტარამდე სასოფლო-სამეურნეო ფართობებზე როგორც ფეხით მისასვლელად, ისე ტექნიკის მისაყვანად, კმაყოფილია“, - განაცხადა დავით წითლიძემ. რეაბილიტაცია-რეკონსტრუქციის ფარგლებში, არსებული ხიდის დემონტაჟი და ახალი ხიდის მონტაჟი განხორციელდა, მოწყობილია ბურჯები, გადასასვლელი ფილები, ხიდის საგზაო ნაწილი, რკინაბეტონის პარაპეტები და ლითონის მოაჯირები. ხიდის რეაბილიტაციისთვის სახელმწიფო ბიუჯეტიდან გამოყოფილმა თანხამ 372,198 ლარი შეადგინა.



### ჰიდროგეოლოგიური მონიტორინგის ავტომატური სადგურების დაცვის და ვანდალურ ქმედებებში დამნაშავე პირთა გამოვლენის მიზნით, ფოტოხაფანგები დამონტაჟდა

**გარემოს ეროვნულმა სააგენტომ მინისქვეშა მტკნარი სასმელი წყლების მონიტორინგის ქსელის ავტომატური სადგურები ფოტოხაფანგებით აღჭურვა.**

ფოტოხაფანგების მონტაჟი საქართველოს სხვადასხვა მხარეში არსებული ავტომატური სადგურების დაზიანებისა და ძარცვის გახშირებულმა შემთხვევებმა განაპირობა. ფოტოხაფანგების საშუალებით, შესაძლებელი იქნება ვანდალურ ქმედებებში დამნაშავე პირთა გამოვლენა, სადგურების დაზიანებებისგან დაცვა და მათი უსაფრთხო ფუნქციონირების უზრუნველყოფა. აღსანიშნავია, რომ მინისქვეშა მტკნარი სასმელი წყლების მონიტორინგის ქსელის ავტომატური სადგურები, ძირითადად, განთავსებულია დაუსახლებელ ადგილებზე და მდინარეების მიმდებარედ. შესაბამისად, რთულდებოდა მათი სრულყოფილი დაცვა. სადგურების დაზიანებით გამოწვეული ფინანსური ზარალი ათეულობით ათას ლარს აღემატება. თითოეულ ვანდალურ ფაქტთან დაკავშირებით, შესაბამის უწყებებში, გარე-

მოს ეროვნული სააგენტოს მიმართვის საფუძველზე, აღძრულია სისხლის სამართლის არაერთი საქმე. აღნიშნული სადგურების ფუნქციონირება ემსახურება ჩვენი ქვეყნის მოსახლეობის უსაფრთხოების დაცვას. ავტომატური მონიტორინგის საშუალებით, გარემოს ეროვნულ სააგენტოს უწყვეტ რეჟიმში მიეწოდება მონაცემები სხვადასხვა მდინარის წყლის დონეების მატების და მიმდებარე ტერიტორიაზე მოსული ატმოსფერული ნალექების რაოდენობის შესახებ. სადგურებიდან მიღებული ინფორმაციით, ასევე, ხდება მინისქვეშა მტკნარი სასმელი წყლების რაოდენობრივი და ხარისხობრივი ძირითადი მახასიათებლების დადგენა, რომლის საბოლოო მიზანს გრძელვადიან პერსპექტივაში ადგილობრივი მოსახლეობის ხარისხიანი სასმელი წყლით უზრუნველყოფა წარმოადგენს. გარემოს ეროვნული სააგენტო კიდევ ერთხელ მოუწოდებს მოსახლეობას, შეწყვიტოს ვანდალიზმი, რომლის შედეგადაც სადგურდება ჩვენი ქვეყნის თითოეული მოქალაქისთვის მნიშვნელოვანი დანიშნულების სახელმწიფო ქონება.



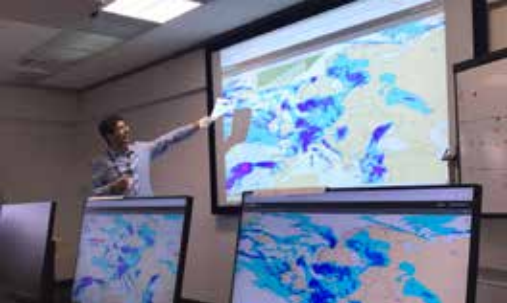
### აღნიშნული თანამშრომლობა გარემოს დაცვისა და სოფლის მეურნეობის სამინისტროს გარემოს ეროვნული სააგენტოს ინიციატივით განხორციელდა.

თანამშრომლობის საფუძველზე, ქვეყნის ტერიტორიაზე გაიზრდება ამინდის პროგნოზების სიზუსტე, რაც შესაძლებელს გახდის სტიქიური მეტეოროლოგი-

ური და მასთან დაკავშირებული ჰიდროლოგიური და გეოლოგიური ხასიათის მოვლენების შესახებ ადრეული გაფრთხილებების მომზადებას.

ევროპის ამინდის საშუალოვადიანი პროგნოზების ცენტრი მსოფლიოში, მეტეოროლოგიის დარგში, ერთ-ერთი წამყვანი ორგანიზაციაა, რომელიც 34 წევრი ქვეყნისთვის აწარმოებს და ავრცელებს ციფრული ამინდის პროგნოზებს, თანამშრომლობს წევრი ქვეყნების მეტეოროლოგიურ და ჰიდროლოგიურ სამსახურებთან და ხელს უწყობს მათი შესაძლებლობების გაძლიერებას.

მნიშვნელოვანია აღინიშნოს, რომ საქართველოსა და ამინდის საშუალოვადიანი პროგნოზების ევროპის ცენტრის თანამშრომლობა კლიმატის მწვანე ფონდის (Green Climate Fund) და საქართველოში გაეროს განვითარების პროგრამის (UNDP) ფინანსური მხარდაჭერით განხორციელდა.





ყოველწლიურად, საქართველოს გავლით, 1 000 000-ზე მეტი ფრინველი გადაფრინდება სამხრეთის თბილი ქვეყნებისკენ და შემდეგ, უკან, საკუთარ ქვეყნებში ბრუნდება.

საქართველოს უნიკალური მდებარეობა და კლიმატური პირობები გადამფრენ ფრინველთა სიმრავლეს განაპირობებს, რაც ფრინველებზე დაკვირვების მოყვარულებს დაუვიწყარ შთაბეჭდილებებს უქმნის.



### ფრინველებზე დაკვირვება საქართველოს ეროვნულ პარკებში



ფრინველებზე დაკვირვება მსოფლიოში უამრავი ადამიანის ინტერესის სფერო გახდა. ის, ბოლო წლებში სულ უფრო პოპულარული ხდება საქართველოშიც. საქართველო მსოფლიოში მტაცებელ ფრინველთა მიგრაციის ერთ-ერთ უდიდეს კორიდორად ითვლება და მსოფლიოში მესამე ადგილზეა, რის გამოც რეგიონი ყოველწლიურად უფრო და უფრო მეტ ტურისტსა და ამ დარგით დაინტერესებულ მეცნიერს იზიდავს.

საქართველოს დაცულ ტერიტორიებზე, წელიწადის სხვადასხვა დროს შთაბეჭდილებებით აგავსებთ წყალმცურავი, მობინადრე და მიმომფრენი ფრინველების მიერ შექმნილი საოცარი პეიზაჟები, მათზე დაკვირვება სპეციალურად მოწყობილი სათვალთვლო კომპლექსებიდან კი, განსაკუთრებით სასიამოვნო და ემოციებით სავსე პროცესია.

საქართველოში გადაფრენისას ფრინველები კოლხეთის ჭაობებში ჩერდებიან. მეორე სამიგრაციო გზა კი, ჯავახეთის ზეგანზე გადის. გადამფრენ ფრინველთა სამიგრაციო გზებზე აუცილებლად უნდა იყოს ჭაობები, ტბები და ზღვის სანაპირო, სადაც ისინი შეძლებენ შესვენებას და საკვების მოპოვებას. კოლხეთის ეროვნულ პარკში, მტირალას ეროვნულ პარკში, ქობულეთისა და ჯავახეთის დაცულ ტერიტორიებზე ფრინველთა მიგრაციის ერთ-ერთი უმნიშვნელოვანესი დერეფანი გადის.

თუ ჯავახეთის მხარეში ძირითადად წყალმცურავი ფრინველების სახეობა გვხვდება, დაახლოებით 200 კილომეტრში, აჭარაში მტაცებელი ფრინველები ჭარბობს. მათგან ნახევარ მილიონზე მეტი არის კრაზანაჭამია, სხვა დანარჩენი კი ძერა, ძელქორი და სხვა სახეობის მტაცებლები. ჯამში, აჭარის თავზე მილიონზე მეტი, 35 სახეობის მტაცებელი ფრინველი გადაიფრენს.

### ჯავახეთის ეროვნული პარკი

ჯავახეთის სრულიად განსხვავებულ და განუმეორებელ სილამაზეს ეგზოტიკური ფრინველების სიმრავლე განსაკუთრებულ ხიბლს სძენს. კავკასიაში ჯავახეთი გამოირჩევა მრავალრიცხოვანი ტბებითა და ჭაობებით. მსოფლიოში იშვიათად გვხვდება ჯავახეთის მსგავსი ადგილები, სადაც, ზღვის დონიდან ასეთ სიმაღლეზე ჭარბტენიანი ტერიტორია და ამ რაოდენობის ტბები ერთადაა თავმოყრილი. იგი აღიარებულია გადამფრენ და მობი-

ნადრე ფრინველთათვის გლობალური მნიშვნელობის მქონე ადგილად.

ფარავნის, მადათაფას, სალამოს, ხანჩალისა და კარნახის ტბები წყლის ფრინველთა ნამდვილი სამფლობელოა. საქართველოში მხოლოდ აქ შეხვდებით მობუდარ ლაკლაკს, რუხ წეროს, ხუჭუჭა და ვარდისფერ ვარხვებს. ტერიტორიაზე სომხური თოლიების უზარმაზარი კოლონიების ნახვასაც შეძლებთ. ჯავახეთის ტბების ნაპირებზე და აქ არსებულ ჭაობებში მრავლადაა ჩიბუხა, გოჭა, პრანჭია და ოჩოფეხა. თუ გაგიმართლათ, ამ ტერიტორიებზე ვარდისფერ ფლამინგოსაც მოჰკრავთ თვალს.

### ქობულეთის დაცული ტერიტორიები

შემოდგომასა და გაზაფხულზე, ქობულეთის დაცული ტერიტორიების უნიკალური ტორფნარის ტერიტორიაზე უამრავი გადამფრენი ან მოზამთრე ფრინველი იყრის თავს. მათ შორის: კოხტა ჭოვილო, კაკაჩა, ბეჭობის არწივი, ტურუხტანა, ზღვის კაჭკაჭი, სისინა გედი და სხვა. თუ კარგად დააკვირდებით, აქ ულამაზესი ლურჯი ფერის ფრინველს, ალკუნს და იშვიათი სახეობის ჭაობის კუსაც შენიშნავთ.

ქობულეთის დაცული ტერიტორიები იუნესკოს მსოფლიო ბუნებრივი მემკვიდრეობაა საქართველოში, სადაც მოგზაურობა წელიწადის ნებისმიერ დროს საინტერესო და სასიამოვნო სანახაობას გპირდებათ. შეგიძლიათ გაატაროთ ზაფხული შავი ზღვის სანაპიროზე და პარალელურად იმოგზაუროთ უძველეს, გამყინვარების პერიოდიდან შემორჩენილ, შორეული ჩრდილოეთის მცენარეთა თავშესაფრებში, იხილოთ გადამფრენი ფრინველების მარშრუტი ევრაზიასა და აფრიკას შორის, აღმოაჩინოთ საქართველოს „წითელი ნუსხით“ დაცული იშვიათი და უნიკალური სახეობები.



ვარხვები, თოლიები და ჩვამა მადათაფას ტბაზე

კაკაჩა

რუხი ყანჩა



# კოლხეთის ეროვნული პარკი



იუნესკოს მსოფლიო ბუნებრივ მემკვიდრეობად აღიარებული კოლხეთის ეროვნული პარკი ერთ-ერთი ყველაზე გამორჩეული და უჩვეულო ადგილია საქართველოში. წელიწადის სხვადასხვა დროს ის სრულიად უნიკალურ და განსხვავებულ სანახაობას გპირდებათ. აქ შეგიძლიათ დატკბეთ უძველესი, ათეულობით მილიონი წლის წინანდელი კოლხური ტყეებისა და ჭაობების სილამაზით, ისიამოვნოთ დუმფარების ყვავილობით და კოლხური სუროთი და ლიანებით გადახლართული ამწვანებული ტყეებით, ამ ყველაფრის ფონზე კი, დააკვირდეთ წყლის ფრინველებს და მიგრირებადი ფრინველების გადაფრენას.

კოლხეთის ეროვნულ პარკში წლის განმავლობაში შესაძლებელია 50 ათასამდე წყალმცურავ, მობინადრე და მიმომფრენ იშვიათ და ულამაზეს ფრინველებზე დაკვირვება. თუ თქვენ თავისუფალი დროის მშვიდ გარემოში გატარება გსურთ და სურვილი გაქვთ დააკვირდეთ საქართველოში მობინადრე, თუ გადამფრენ ფრინველებს, საქართველოს ეროვნულ პარკებში სპეციალურად მოწყობილი კომპლექსები დაგხვდებათ, საიდანაც ულამაზესი სანახაობის მომსწრე გახდებით. ვიზიტორთა ცენტრებში კი, ჭოგრიტის ქირობასაც შეძლებთ.



ზოლიანკუდა ლია



მეკეწია



შავმუცულა მეკეწია



ჩვეულებრივი მეკეწია



ყვითელი ყანჩა



ჩვეულებრივი თევზიყლაპია



ჭრელისკარტა თევზიყლაპია



მელოტა

# ველური ბუნების სააგენტო კრწანისის ტყეპარკის განახლება და რეაბილიტაციას ახორციელებს



**გარემოს დაცვისა და სოფლის მეურნეობის სამინისტროს ველური ბუნების სააგენტოს კრწანისის ტყე-პარკი წარმოადგენს ჭალის ტყეს, რომლის ნაწილი მდებარეობს მდინარე მტკვრის მარჯვენა სანაპიროზე და იგი სახეცვლილია ადამიანის მიერ ურბანული გამწვანებითა და მცირე რაოდენობით ინფრასტრუქტურის მშენებლობით 1960-1980 წლებში.**

ტერიტორიაზე აღრიცხულია 121 სახეობის მობინადრე, მობუდარი და მოზამთრე ფრინველი. კრწანისის ტყე-პარკი, რჩება თბილისელებისა და რუსთაველებისთვის ბუნებაში დასვენების საყვარელ ადგილად.

2020 წელს ველური ბუნების სააგენტომ სამინისტროში წარადგინა ტყე-პარკის პირველი 150 ჰა-ს აღდგენის გეგმა, რის შემდეგაც შესრულდა ტყე-პარკის ტერიტორიის შემოღობვა, სადაც უკვე არსებობდა გარკვეული ინფრასტრუქტურა და სააგენტოს სათაო ოფისის მშენებლობა დაიწყო.

ტერიტორიაზე ფუნქციონირება ადადგინა დაცვის სამსახურმა და ასევე, ტერიტორიაზე 30 წლის განმავლობაში დაგროვილი საყოფაცხოვრებო, სამრეწველო და სამშენებლო ნარჩენებისაგან დასუფთავება დაიწყო.

ველური ბუნების სააგენტოს ორგანიზებ-

ბით, ტყე-პარკის დაცარიელებული ზონის მწვანე საფარის აღდგენაც დაიწყო. დაირგო ჭალის ტყისთვის დამხასიათებელი სახეობების, როგორც წიწვოვანი ასევე, ფოთლოვანი ხეები. აიკრძალა ნადირობა, ძოვება, დროებით შეიზღუდა თევზჭერა, მერქნული მასალის გატანა, ცეცხლის დანთება და სხვა.

ველური ბუნების სააგენტომ შეიმუშავა გასარწყავიანებისა და ტბების აღდგენის გეგმა, რის შედეგადაც UNDP-ის დახმარებით (GEF. Project "Kura2") ტყე-პარკში შესრულდა გასარწყავიანების პირველი ეტაპი: აშენდა საშუალო სიმძლავრის სატუმბი სადგური მდინარე მტკვარზე და გრუნტის წყლების ჭაბურღილი, ასევე 100 კვტ-იანი მზის ელექტროსადგური, რომლის გამომუშავებულმა ელექტროენერგიამ დააბალანსა სატუმბების ხარჯი.

გარემოს დაცვისა და სოფლის მეურნეობის სამინისტროს ველური ბუნების ეროვნული სააგენტო აქტიურად მუშაობს კრწანისის ტყე-პარკის განვითარების გეგმაზე. გეგმის განხორციელების შედეგად, ტყე-პარკში სამხრეთ კავკასიის ეკოსისტემების კვლევისა და აღდგენის ცენტრი შეიქმნება. ტყე-პარკში დაგეგმილია მტკვრის სახეობათა თევზსაშენის მშენებლობა, დამშრალი 7 ტბორის აღდგენა და დათევზიანება მიმდინარეობს. ასევე, 50-მდე საპიკნიკე ლოკაცია მოეწყობა. ველური ბუნების სააგენტოს მიერ მასშტაბური სამუშაოების განხორციელების შემდეგ, პარკი თავის უმნიშვნელოვანეს ფუნქციას დაიბრუნებს. ტყე-პარკი რეკრეაციული სივრცეა თბილისისა და რუსთავს შორის. პარკში გადაადგილება შესაძლებელი იქნება მხოლოდ ფეხით, ველოსიპედით ან მინი ელექტროავტომობილით.





# არასტანდარტული ვაშლის კომპლექსური გადამუშავება



კვების თვალსაზრისით ყველაზე ძვირფასი ქიმიური ნივთიერებები თავმოყრილია ხილ-კენკრის წვენებში. ისინი ხელს უწყობენ საკვების შეთვისებას და აუმჯობესებენ ნივთიერებათა ცვლას ორგანიზმში.

ვაშლის წვენი შეიცავს შაქრებს, ორგანულ მჟავებს, პექტინს, მთრიმლავ ნივთიერებებს, ვიტამინებს და სხვ. იგი ითვლება ძვირფას სამკურნალო საშუალებად კუჭ-ნაწლავის დაავადების დროს; ასევე, ხელს უწყობს სისხლის არტერიული წნევის შემცირებას.

წვენის მიღების ტექნოლოგია მოიცავს შემდეგ პროცესებს: მიღება, ინსპექცია, რეცხვა, დაქუცმაცება, წვენის გამოწურვა,

ნედლეულის გადამუშავების უნარჩენო ტექნოლოგიები სულ უფრო აქტუალური ხდება, რომლის მიზანია ნაყოფების კომპლექსური გადამუშავება, მათში არსებული ყველა რესურსის რაციონალურად და მიზნობრივად გამოყენება, ნარჩენების მინიმალიზაცია. აღნიშნული საშუალება იძლევა მივიღოთ რამდენიმე მარკეტინგულად ღირებული მზა პროდუქტი. ამ თვალსაზრისით ინტერესს იმსახურებს საქართველოში ფართოდ გავრცელებული ისეთი ხეხილოვანი კულტურა, როგორცაა ვაშლი. მისი ტექნოლოგიური ღირებულება მაღალია, ერთდროულად შესაძლებელია დამზადდეს რამდენიმე საინტერესო, სასარგებლო და ჯანსაღი პროდუქტი: წვენი, ვაშლის სიდრი, სიდრ-

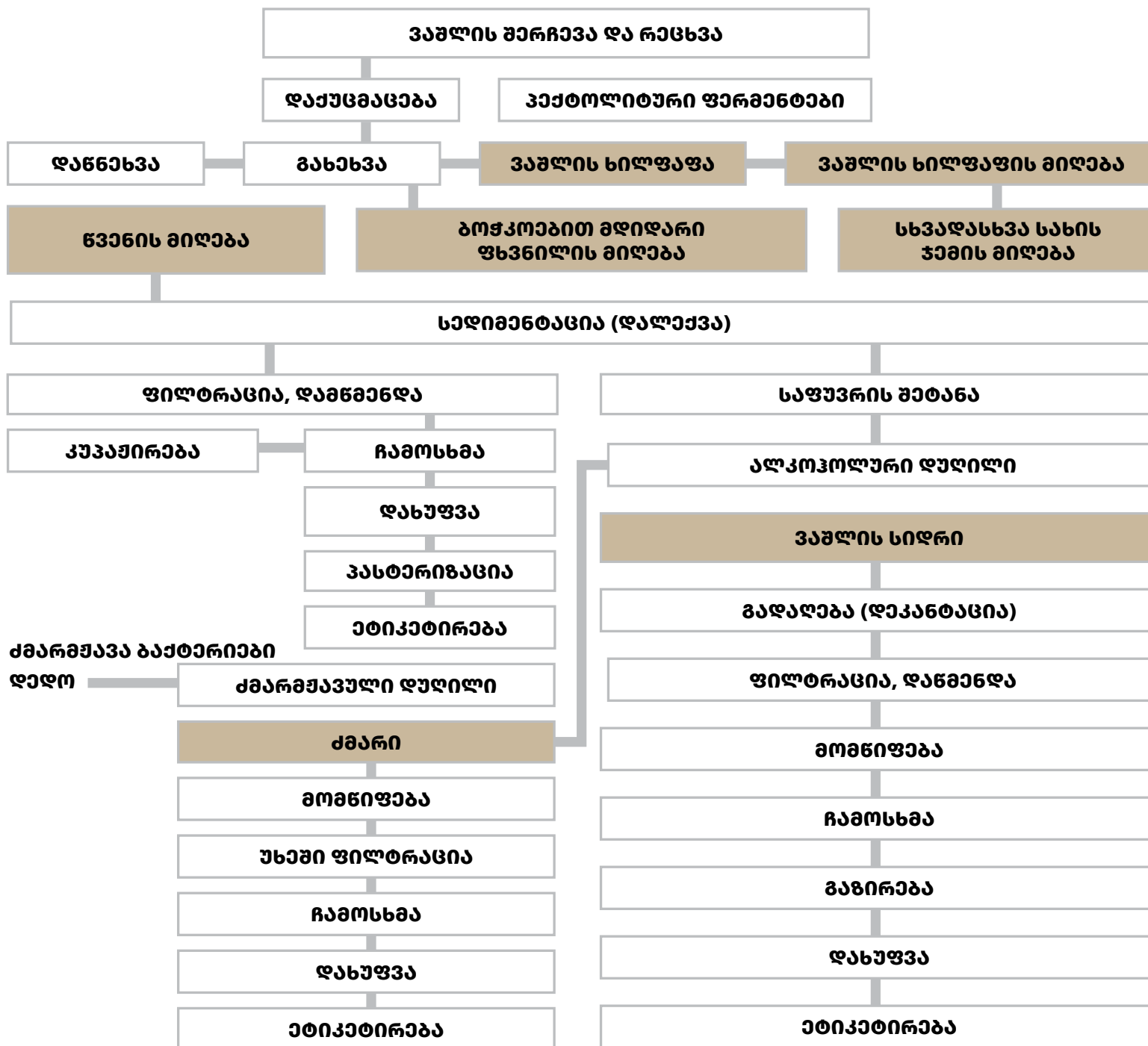
ზე დამზადებული დაბალალკოჰოლური სასმელი, ძმარი, ხილფაფა, ხილ-კენკრის ჯემი, ბოჭკოვანი ნივთიერებებით მდიდარი ფხვნილი და სხვ. მნიშვნელოვანია, რომ ნედლეულად გამოიყენება არასტანდარტული, დაბალკონდიციური ნედლეული, მათ შორის ე.წ ნაქარი ვაშლი.

ვაშლი ერთ-ერთი ყველაზე ფართოდ გავრცელებული ხეხილოვანი კულტურაა, რომლის ნაყოფი გამოირჩევა დაბალი კალორიულობით (50 კკალ/100 გ-ზე), არ შეიცავს ნაჯერ ცხიმოვან მჟავებს და ქოლესტერინს, მდიდარია უჯრედისით, პექტინით, მაკრო და მიკროელემენტებით, ვიტამინებით, ანტიოქსიდანტური ფიტონუტრიენტებით.

## ვაშლის ნატურალური და კუპაჟირებული წვენები



## ვაშლის გადამუშავების კომპლექსური ტექნოლოგიური სქემა



დანმენდა, გაფილტვრა, დეაერაცია-გაცხელება, ჩამოსხმა, დახუფვა, პასტერიზაცია, გაგრილება, ეტიკეტირება.

ნატურალური წვენი მზადდება ერთი რომელიმე სახის ნედლეულიდან, შაქრის ან შაქრის სიროფის, მჟავების, მღებავი და სხვ. ნივთიერებების დამატების გარეშე. კუპაჟირებული წვენი მზადდება ძირითადად წვენზე 35%-მდე სხვა სახის ნედლეულის წვენის დამატებით. შესარევი წვენის შეფარდების სწორი შერჩევას პროდუქტის ხარისხი შეიძლება მნიშვნელოვნად გაუმჯობესდეს.

ვაშლის საზაფხულო ჯიშები ღარიბია C ვიტამინით, დაბალია მჟავიანობაც. კარგია მათგან წვენების დამზადება და მაღალმჟავიანი, C ვიტამინით მდიდარი ნედლეულის წვენებთან კუპაჟირება, რაც ზრდის საბოლოო პროდუქტის ხარისხობრივ მაჩვენებლებს. მნიშვნელოვანია შესარევი წვენის შეფარდების სწორად შერჩევა. კარგი შედეგი მიიღება სხვადასხვა ჯიშის ერთი და იგივე ნედლეულის წვენების კუპაჟირების დროსაც: შაქრის მაღალი შემცველობის და ნაკლებარომატულის შერევით მაღალმჟავიან და საუკეთესო ბუკეტის მექონესთან.

- ვაშლის წვენი (80-75%) + შავი მოცხარის წვენი (20-25%);
- ვაშლის წვენი (70-65%) + ასკილის წვენი (30-35%);
- ვაშლის წვენი (80) + ალუბლის წვენი (20%).

ნატურალური და კუპაჟირებული წვენები ისხმება ტარაში და იხუფება ჰერმეტიკულად, რის შემდეგაც უტარდება პასტერიზაცია - ეტალონურ ტემპერატურულ ინტერვალად მიჩნეულია 71,1 - 91,1°C; ექსპოზიცია (დამუშავების ხანგრძლივობა) - 120-75 წმ.





**ვაშლის სიდრი**

**ვაშლის სიდრი დაბალალკოჰოლური დიეტური ღვინოა, რომელიც მიიღება ვაშლის წვენი ფერმენტაციის შედეგად (ალკოჰოლის შემცველობა 2-8 % (მოც), ნარმოადგენს უსაფრთხო, ნატურალურ და სასარგებლო პროდუქტს. მნიშვნელოვანია ვაშლის ჯიშების სწორად შერჩევა, რაც ხარისხიანი სიდრის მიღების შესაძლებლობას იძლევა.**



სიდრში გადადის პრაქტიკულად ყველა სასარგებლო კომპონენტი, რითაც მდიდარია ვაშლი (პოლიფენოლები, პექტინოვანი ნივთიერებები, ორგანული

მჟავები, ვიტამინები C, A, B, მაკრო და მიკროელემენტები და სხვ.), არ იწვევს ნაბახუსევს სინდრომს - დადებითად მოქმედებს იმუნურ და გულ-სისხლძარღვთა სისტემებზე, ხელს უწყობს ცხიმების დაშლას და შაქრის დონის რეგულირებას სისხლში.

განსაკუთრებით მოთხოვნადი და პოპულარულია შამპანიზირებული სიდრი, რომელიც ძალიან ნააგავს შუშუნა ღვინოს.

ვაშლის სიდრის მიღების ტექნოლოგია მოიცავს შემდეგ პროცესებს: ვაშლის გადარჩევა და რეცხვა, დაქუცმაცება, პექტოლიტური ფერმენტებით დამუშავება, დაწნეხვა (წვენი მიღება), უხეში გაფილტვრა, ფერმენტაცია, დადუღებული წვენი გადაღება, დავარგება, ფილტრაცია, ჩამოსხმა, გაზირება, დახუფვა, ეტიკეტირება.

ვაშლის სიდრის დასამზადებლად გამოიყენება ჯიშები, რომელთაც ახასიათებთ მაღალი სიტკბო, მჟავიანობა და მწკლარტე გემო - შესაძლებელია (სასურველია) სხვადასხვა ჯიშის გამოყენება კომპოზიციაში.

სიდრის დასამზადებლად ვაშლის ჯიშების საუკეთესო პროპორციებია:

- მწკლარტე -10%, მოტკბო-მომჟავო - 70% და მომჟავო -20%;
- ტკბილი - 40%, მწკლარტე- 40% და მომჟავო -20%.

ვაშლის სიდრის გამოყენებით შესაძლებელია დამზადდეს დაბალალკოჰოლური სასმელი განსხვავებული არომატებით. ამისთვის საჭიროა მიღებული ვაშლის სიდრის კუპაჟი სხვადასხვა ხილ-კენკრის (ფეიხოა, ლიმონი, თეთრი არომატული ყურძენი და სხვ.) სიროფთან ან წვენთან.

**ვაშლის ძმარი**

ვაშლის ძმარი ჯანსაღი პროდუქტია, რომელშიც გადადის ყველა სასარგებლო კომპონენტი, რითაც ფასობს თავად ნედლეული; აქვს მრავალმხრივი გამოყენება და სამკურნალო თვისებები - მადეზინფიცირებელი, ანტიმიკრობული, მაკონსერვებელი, ანთების საწინააღმდეგო; ზრდის სასარგებლო მიკროფლორას ნაწლავებში, ახდენს ლიმფური სისტემის დეტოქსიკაციას, აძლიერებს ორგანიზმის ჰომეოსტატიკურ და იმუნურ ფუნქციებს;

ვაშლის ძმრის მიღების ტექნოლოგია მოიცავს შემდეგ პროცესებს: ვაშლის გადარჩევა და რეცხვა, დაქუცმაცება, სა-

ფურის შეტანა, ფერმენტაცია, წვენი გამოწურვა, უხეში ფილტრაცია, ძმარმჟავა ბაქტერიების შეტანა, ძმარმჟავური დუღილი, ძმრის მიღება, დავარგება, გაფილტვრა, ჩამოსხმა, დახუფვა, ეტიკეტირება.

განსხვავება ღვინის ძმარსა და ვაშლის ძმარს შორის არის ამ უკანასკნელის სასიამოვნო, რბილი არომატი, კალიუმის მაღალი შემცველობა და ორგანიზმში შეთვისების შემდეგ მძაფრი ტუტე-არის წარმოქმნის უნარი, რაც ხელს უწყობს მჟავა-ტუტოვანი ბალანსის შენარჩუნებას.



**ხილ-კენკრის ჯემი ვაშლის ხილფაფის ბაზაზე**

ვაშლის ხილფაფის ბაზაზე შესაძლებელია დამზადდეს სხვადასხვა სახის ხილის ან კენკრის ჯემი. ჯემი ეს არის საკონდიტრო ტიპის პროდუქტი, რომელიც მზადდება მთლიანი ან ნაჭრებად დაჭრილი ხილ-კენკრიდან შაქრის სიროფთან გაუხეხავი ნაყოფების ფელესმაგვარი მასის მიღებამდე ჩახარშვით. მზა პროდუქტში სიროფი არ უნდა გამოეყოს ხილს. ჯემის მისაღებად თავდაპირველად უნდა დამზადდეს ვაშლის ხილფაფა (ჯემი). ამისათვის ვაშლის დაქუცმაცებული ნაყოფებიდან წვენი გამოწურვის შემდეგ დაჩენილი გამონაწნეხი მასა უნდა გაიხეხოს (ხილფაფა) და მოიხარშოს შაქართან ერთად.

**ნედლეულის (ხილფაფის) ხარჯვის ნორმები (კგ/ტ) ჯემის წარმოებაზე**

სტერილიზებული ხილფაფა	მზრალი ნივთიერების მასური წილი(%)									
	9	10	11	12	13	14	15	16	17	18
ხილფაფა	892	803	730	722	714	706	698	691	683	676
შაქარი	551	551	551	545	539	533	527	521	516	510





**სათბურში გავრცელებული სარეველა მცენარეები**

სათბური - კონსტრუქციაა, სადაც ნერგის, ჩითილის გამოზრდა და ბოსტნულის მოყვანა ხდება. იგი მცენარეებს იცავს ბუნების არახელსაყრელი ზემოქმედებისგან (სეტყვა, ქარი, გვალვა, ნაყინვები), რადგან აღჭურვილია სპეციალური დანადგარებით, რომელთა დახმარებითაც შესაძლებელია შეიქმნას მცენარეთა განვითარებისთვის ოპტიმალური პირობები: ტემპერატურა, ტენიანობა, განათება მაქსიმალური მოსავალის მისაღებად.

ხშირად, სათბურში გავრცელებულია მცენარისათვის საშიში მავნე ორგანიზმები: სოკოები, ბაქტერიები, ვირუსები, მწერები, ტკიპები, სარეველა მცენარეები. სარეველა მცენარეებიდან გავრცელებულია: ჟუნჭურკი (*Stallaria media* (L.) Cyr.), ღიჭა (*Sonchus arvensis* L.), ღორის ქადა (*Lactuca serriola* L.), ყაყაჩო (*Papaver rhoeas* L.), ჯიჯლაყა (*Amaranthus retroflexus* L.), ტყის წინმატი (*Cardamine hirsuta* L.), ბაბუნაწვერა (*Taraxacum officinale* Wigg.), ჭინჭარი ორსახლიანი (*Urtica dioica* L.), რძიანა (*Euphorbia* L.), ბალბა (*Malva sylvestris* L.), მწყერფეხა (*Digitaria ischaemum* L.), მჟაველა (*Oxalis* L.), ნარი (*Cirsium* L.) და სხვ.

წარმოგიდგენთ ზოგიერთი მათგანის დახასიათებას.

**ჟუნჭურკი - STALLARIA MEDIA (L.) CYR.**



თარებს ყვითელ, ბაბუნაწვერას მსგავს ყვავილებს; ნაყოფი - მოგრძო-ოვალური თესლურაა, ნაოჭიანი, ოდნავ მოხრილი, მუქი ყავისფერი, სიგრძე 2.5-3.2 მმ, სიგანე 0.7-1.2 მმ, ერთ მცენარეზე ვითარდება 6 000-20 000 თესლი, სიცოცხლისუნარიანობას ინარჩუნებს 5 წელიწადს.

**ნაცარქათამა - Chenopodium album L.**



ერთწლიანი, ბალახოვანი, საგაზაფხულო სარეველა მცენარეა ნაცარქათამასებრთა ოჯახიდან; ფესვი - მთავარღერძა; ღერო - სწორი, მომწვანო-მონაცრისფრო, სიმაღლე 20-100 სმ; ფოთლები - მორიგეობით განლაგებული, კვერცხისებურ-რომბისებური, დაკბილული; ყვავილედი - თავთავისმაგვარი, სიგრძე 10-40 სმ, ყვავილობს ივლის-აგვისტოში; თესლურა - მომრგვალო, წვრილი, შავი, დიამეტრით 1.5 მმ, ერთ მცენარეზე ვითარდება 100000 თესლი, აღმოცენების უნარს ინარჩუნებს 8 წელიწადს.

**ყაყაჩო - PAPAVER RHOEAS L.**



ერთწლიანი, ბალახოვანი, ეფემერი, სარეველა მცენარეა მიხაკისებრთა ოჯახიდან; ფესვი - ფუნჯა; ღერო - სუსტი, მწოლარე, ცილინდრული, დატოტვილი, 10 სმ-მდე; ფოთლები - კვერცხისებური, ბოლოში წანვეტებული; ყვავილები - პატარა, თეთრი; ყვავილობს მაის-აგვისტოში; ნაყოფი - კოლოფი, მოგრძო ფორმის; თესლი - მომრგვალო ან თირკმლისებური, მუქი ყავისფერი ან მონაცრისფრო-ყავისფერი, სიგრძე 0.75-1.25 მმ, ერთი მცენარე იძლევა 15 000 თესლს, აღმოცენების უნარს 2-5 წლის განმავლობაში. სათბურში ფართოდ გავრცელებული და ძნელად აღმოსაფხვრელი მცენარეა.

**ღიჭა - SONCHUS ARVENSIS L.**



მრავალწლიანი, ფესვნაყარი, აბეზარი სარეველა მცენარეა რთულყვავილოვანთა ოჯახიდან, სიმაღლით 150-170 სმ; ფესვი - მთავარღერძა, ნიადაგში ვრცელდება 4 მ-ზე, ჰორიზონტალურად 1 მ-ზე; ღერო - შებუსუსი ჭიკვლოვანი ბუსუსებით; ფოთლები - დაკბილული; ივი-

ერთწლიანი, ბალახოვანი, მოზამთრე, შხამიანი, აბეზარი სარეველა მცენარეა ყაყაჩოსებრთა ოჯახიდან; ფესვი - მთავარღერძა; ღერო - სწორი, შებუსუსი 30-80 სმ; ფოთოლი-ფრთისებრდანიკვთული, მონაცრისფრო-მწვანე, მორიგეობით განლაგებული; ყვავილი - ერთეული, ნითელი, იშვიათად თეთრი ან ვარდისფერი, ყვავილობა მაისი-აგვისტო; ნაყოფი - კოლოფი, მრგვალი ან უკუკვერცხისებრი, შიშველი, სიგრძე 2.2 სმ; თესლი თირკმლისებური, ყავისფერი მონითალო ელფერით, სიგრძე 0.75-1 მმ, სიგანე 0.5-0.75 მმ, ნაყოფმსხმოიარობა ივლისი-სექტემბერი, ერთი მცენარე ივითარებს 50 000 თესლს. სათბურში ფართოდ გავრცელებული და ძნელად აღმოსაფხვრელი მცენარეა.

**ჯიჯლაყა - AMARANTHUS RETRO-FLEXUS L.**



ერთწლიანი საგაზაფხულო სარეველა მცენარეა ჯიჯლაყასებრთა ოჯახიდან. ფესვი - მთავარღერძა; ღერო - სწორი, მარტივი ან დატოტვილი, ღია მწვანედან მონითალომდე, სიმაღლე 20-150 სმ; ფოთლები - კვერცხისებურ-რომბისებური; ყვავილედი - ცილინდრული, მწვანე ფერის, ყვავილობს ივნის-სექტემბერში; თესლი - მომრგვალო, მუქი ყავისფერი, პრილა, დიამეტრით 1 მმ, ერთი მცენარე იძლევა 5 000 თესლს.

**ტყის წინმატი - CARDAMINE HIRSUTA L.**



ერთი ან ორწლიანი სარეველა მცენარეა ჯვაროსანთა ოჯახიდან, რომელიც ფუძესთან დატოტვილია; ღერო - შებუსუსი ან ოდნავ შებუსუსი, 5-30 სმ სიმაღლის; ქვედა ფოთლები ყუნწიანი, თირკმლისებური, როზეტის ფოთლები 3-7 ფრთი-

სებრდანიკვთული, ღეროს ფოთლები - მჯდომარე, გრძელი, 5-9 ფრთისებრდანიკვთული; ყვავილები - თეთრი, პატარა; ნაყოფი - ქოტაკი, 12-25 მმ სიგრძის, გრძელი ყუნწით; თესლი - ღია ყავისფერი, მცირე ზომის; მცენარე ყვავილობს და ნაყოფს იძლევა მაისიდან აგვისტომდე. მცენარე ფართოდ არის გავრცელებული სათბურებში.

**ბაბუნაწვერა - TARAXACUM OFFICINALE WIGG.**



მრავალწლიანი, ბალახოვანი, ფესურისანი სარეველა მცენარეა რთულყვავილოვანთა ოჯახიდან. ფესვი - მთავარღერძა; ღერო - სწორი, 30 სმ სიმაღლის; ფოთოლი - მწვანე, ლანცეტა, დაკბილული, ფუძესთან როზეტად შეკრებილი; ყვავილედი - კალათა, ყვავილი ყვითელი, ერთეული; ყვავილობს მაის-ივნისში, ზოგჯერ გვიან შემოდგომაზეც აღინიშნება; ნაყოფს იძლევა მაისის ბოლოდან ივლისის ბოლომდე. თესლურა თითისტრისებური, ყავისფერი, დანაოჭებული, ზედა მხარეს მცირე ზომის ეკლიანი გამონაზარდებით, თეთრი ქოჩრით, სიგრძე 3-4 მმ, სიგანე 1.25-1.5 მმ; ერთ მცენარეზე ვითარდება 3000 - 8000 თესლი.

**მწყერფეხა - Digitaria ischaemum L.**



ერთწლიანი, მარცვლოვანი, ბალახოვანი სარეველა მცენარეა. ფესვი - ფუნჯა; ღერო სწორმდგომი, 10-50 სმ-მდე, შებუსუსი, გლუვი; ფოთლები - ლანცეტა, მწვანე ან მომწვანო-იასამნისფერი; ყვავილედი - თავთავი, სიგრძე 2.2-2.5 მმ, ყვავილობს ივლისში; მარცვალი - ელიფსური, მოყვითალო-ყავისფერი, სიგრძე 1-2.8 მმ, თესლს იძლევა აგვისტო-სექტემბერში.





ბალბა - *Malva sylvestris L.*



ორწლიანი, ბალახოვანი მცენარეა ბალბისებრთა ოჯახიდან. ფესვი - მთავარდერძა; ღერო - სწორი, დატოტვილი, შებუსული, 30-120 სმ-მდე; ფოთლები - მორიგეობით განლაგებული, გრძელი ყუნწით, 5-7 ფრთისებრდანაკვეთული, ხერხისებრ დაკბილული; ყვავილი - მოვარდისფრო-იასამნისფერი 1-5 ცალის რაოდენობით ფოთლის იღლიებშია განლაგებული, ყვავილობს ივლისიდან სექტემბრის ბოლომდე; თესლი მომრგვალო-თირკმლისებური, შეწყლუტილი, გლუვი, მოყავისფრო, სიგრძე და სიგანე 1.75-2 მმ, მნიფდება არათანაბრად, აგვისტოდან ყინვების დაწყებამდე.

რძიანა - *Euphorbia L.*



მრავალწლიანი, ფესურიანი, შხამიანი, ბალახოვანი სარეველა მცენარეა რძიანასებრთა ოჯახიდან; ფესვი - ძლიერი, დატოტვილი, სქელი, ვრცელდება 4 მ-მდე; ღერო - სწორი, მარტივი, დატოტვილი ზედა ნაწილში, ნაცრისფერი, 30-70 სმ სიმაღლის; ფოთლები - ხაზურა ან ლანცეტისებრი, სიგრძე 2-9 სმ; ყვავილი - შეკრებილია 15 სხივური ქოლგის სახით, ყვითელი, ყვავილობს ივლისიდან აგვისტომდე; ნაყოფი - კოლოფი, სამბუდიანი, მოჩაღისფრო-ყავისფერი, თესლი - ოვალური, მოგრძო - კვერცხისებური, ზემოთ დიდი დანამატით, ზედაპირი გლუვი, მბზინავი, ნაცრისფერი, სიგრძე 2.5-3.25 მმ, სიგანე 1.5-2 მმ.

ჭინჭარი ორსახლიანი - *Urtica dioica L.*



მრავალწლიანი, ბალახოვანი, ფესურიანი, ძნელად აღმოსაფხვრელი სარეველა მცენარეა ჭინჭრისებრთა ოჯახიდან, 60-200 სმ სიმაღლის. ღერო - სწორმდგომი, შებუსული; ფოთლები - კვერცხისებურ-ლანცეტისებრი, გრძელი ყუნწით, კიდედაკბილული; ყვავილები - მოყვითალო-მწვანე, წვრილი, ყვავილობს ივნისიდან შემოდგომამდე; თესლი - კვერცხისებური, წვეროსკენ ოდნავ შევიწროებული, ფუძესთან - ფართო, ჭიპი მომრგვალო, მკაფიოდ შესამჩნევი, გლუვი, მონაცრისფრო - ყავისფერი, სიგრძე 1.25-1.75 მმ, სიგანე 0.75-1 მმ, მნიფდება ივლისიდან.

ღორის ქადა - *LACTUCA SERRIOLA L.*



ორწლიანი, ბალახოვანი, სარეველა მცენარეა ოთულყვავილოვანთა ოჯახიდან; ფესურა ვრცელდება ჰორიზონტალურად და ვერტიკალურად; ღერო - სწორმდგომი, ეკლიანი, უხეში, სიმაღლე 60 - 150 სმ, შეიცავს რძისებურ სითხეს; ფოთოლი - მჯდომარე მონაცრისფრო - მწვანე, დაკბილული; ყვავილეთი - კალათა, ყვავილი წვრილი ყვითელი, ყვავილობს ივნის-სექტემბერში; ნაყოფი - თესლურა, უკუკვერცხისებრი, ყავისფერი, თეთრი საფრენით, ჭიპი მომრგვალებული, ზედაპირი დანაოჭებული, სიგრძე 3-3.25 მმ, სიგანე 1-1.25 მმ.

## მწვანელოვანი კულტურები

### მწვანელოვანი კულტურების (ქინძი, ოხრახუში, კამა და სხვა) მოვლამოყვანის მოკლე ცნობარი დამწყები ფერმერებისთვის



#### ნიადაგის დამუშავება

თუ გაზაფხულამდე ნიადაგი არ იყო დამუშავებული, იგი უნდა დამუშავდეს რაც შეიძლება ადრე და გულმოდგინედ, მოცილდეს აღმოცენებული სარეველები და მათი ფესვები.

#### ნიადაგის გაფხვიერება

ნიადაგის გაფხვიერება-დაფარცხვას მიმართავენ აპრილის დასაწყისში, ერთეული სარეველების გამოჩენისთანავე, ამავე დროს ხდება ნიადაგის გაფხვიერება და ბელტების დაშლა.

#### თესვა

აღნიშნული კულტურები ითესება აპრილში, 6-8 რიგიან მწკრივებად, მწკრივთა შორის 10-15 სმ-ის დაცილებით, ჩათესვის სიღრმე 1,5-2 სმ.

#### გამარგვლა-გამეჩხერება

აპრილის ბოლოს, მაისის დასაწყისში მიმართავენ აღმოცენებული სარეველების მოცილებას და ჩახშირებული მცენარეების გამეჩხერებას, მათ შორის 10-15 სმ-ის დატოვებით.

#### მცენარეთა მორწყვა

აღმოცენებული მცენარეები ირწყვება 5-7 დღეში ერთხელ (კლიმატური პირობებისა და საჭიროების მიხედვით). მთელი ვეგეტაციის მანძილზე მაისიდან-ივლისამდე.

#### სარეველების მოცილება და ნიადაგის გაფხვიერება

აღმოცენების შემდეგ მაის-ივნისში მიმართავენ მცენარეთა რიგთაშორისების გაფხვიერებას და სარეველათა მოცილებას.

ბას, საჭიროების მიხედვით. მცენარეთა დაცვის ღონისძიებების გატარებას კი, საჭიროების მიხედვით.

#### მოსავლის აღება

აღნიშნული კულტურების მოსავალი შეიძლება ავილოთ როგორც ერთიანად, ასევე ნაწილნაწილ, ივნისიდან სექტემბრამდე. მოსავლის აღების დროს მცენარეს აცილებენ ქვედა ფოთლებს, მცენარის ფესვთა სისტემისა და ცენტრალური ნაწილის დაზიანების გარეშე.





### 28 სექტემბერს, ცოფთან ბრძოლის მსოფლიო დღე, საქართველომ მასშტაბური უფასო ვაქცინაციით აღნიშნა



ვასილ ბასილაძე-ცხოველთა ჯანდაცვის მსოფლიო ორგანიზაციის (OIE) დელეგატი, ორგანიზაციის ევროპის რეგიონული ბიუროს ხელმძღვანელი, საქართველოს სურსათის ეროვნული სააგენტოს უფროსის მოადგილე: „28 სექტემბერი - ცოფთან ბრძოლის მსოფლიო დღე, ჩვენ გვადლევის საშუალებას კიდევ ერთხელ შევახსენოთ ადამიანებს ამ საშიში დაავადების და მისი პრევენციის შესახებ. საქართველო იზიარებს და უერთდება 2015 წელს გავლენიანი საერთაშორისო ორგანიზაციების (ცხოველთა ჯანდაცვის მსოფლიო ორგანიზაციის(OIE), ჯანდაცვის მსოფლიო ორგანიზაციის (WHO), გაეროს სურსათისა და სოფლის მეურნეობის ორგანი-

ზაციისა (FAO), ცოფის კონტროლის გლობალური ალიანსის (GARC) ერთობლივი ინიციატივით შემუშავებულ სტრატეგიას - „2030 წელი-ცოფის გარეშე“, რომელიც ითვალისწინებს, რომ სრულად აღმოიფხვრას ძაღლებისგან ადამიანების ცოფით დაინფიცირების შემთხვევები. ჩვენ ყოველწლიურად ვატარებთ მასშტაბურ ვაქცინაციას და აქტიურ საინფორმაციო კამპანიას. შედეგად, ცხოველებში ცოფის გამოვლენის შემთხვევები ყოველწლიურად მცირდება. მიმდინარე წელს, წინა წლის ანალოგიურ პერიოდთან შედარებით, დაავადების გამოვლენის შემთხვევები შემცირებულია 40 %-ით, ხოლო 2012 წელთან შედარებით 63 %-ით“



სურსათის ეროვნული სააგენტოს ორგანიზებით, მთელი ქვეყნის ტერიტორიაზე სპეციალურად გამოყოფილ სივრცეებსა და რეგიონულ სამსახურებთან გაიმართა უფასო ვაქცინაცია ცოფის საწინააღმდეგოდ. სააგენტოს ვეტერინარებმა აცრეს, როგორც პატრონიანი, ასევე მიკვდილებული შინაური ბინადარი ცხოველები (ძაღლი, კატა).

სურსათის ეროვნული სააგენტო ყოველწლიურად 300 000-მდე ცხოველს ცრის, როგორც პროფილაქტიკური ვაქცინაციის ფარგლებში, ასევე, ინფექციის დაფიქსირების კერაში იძულებითი ვაქცინაცია უტარდებათ დაავადების ამთვისებელ ცხოველებს. წელს უკვე ვაქცინირებულია 220 000 ცხოველი. ცხოველებში დაავადების გამოვლინების კლების პროპორციულად მცირდება დაავადების შემთხვევები ადამიანებშიც და 2020-2021 წლებში არცერთი შემთხვევა არ დაფიქსირებულა.



ვაქცინაციის პარალელურად, ცოფის კონტროლის გლობალური ალიანსის მიერ დადგენილი გზავნილის „ვაქცები-შიშის ნაცვლად“ ქუდის ქვეშ საინფორმაციო კამპანია გაიმართა. ქართულ ენაზე ითარგმნა ამ დღესთან დაკავშირებით შემუშავებული ბანერები და განთავსდა სოციალურ მედიაში, გაკეთდა სპეციალური ღონისძიების გვერდი, სადაც განთავსდა ვაქცინაციის ლოკაციები. ღონისძიება დაანონსდა და აქტიურად გაშუქდა ტელეეთერებში.

### ფაროსანასთან ბრძოლის დასკვნით ეტაპზე მოსახლეობის ჩართულობა უზენიესწილობაში

ფაროსანასთან ბრძოლის ღონისძიებები წელსაც წარმატებით ჩატარდა, სასოფლო-სამეურნეო კულტურების დაზიანება მინიმუმამდე შემცირდა, ადგილობრივმა მოსახლეობამ და ფერმერებმა სიმინდის და თხილის კარგი მოსავალი მიიღეს, თუმცა, მავნებელთან ბრძოლის დასკვნით ეტაპზე, განსაკუთრებით მნიშვნელოვანია, სახელმწიფოს მიერ გატარებული ღონისძიებების პარალელურად, მოსახლეობის აქტიური ჩართულობა და გამოსაზამთრებლად საცხოვრებელი სახლებისკენ და შენობებისკენ მიგრირებული მავნებლის მექანიკური მეთოდებით განადგურება.

მიმდინარე წელს, აზიური ფაროსანას საწინააღმდეგო ღონისძიებების ფარგლებში, დასავლეთ საქართველოში, სამეგრელოსა და ზემო სვანეთის, გურიის, იმერეთის, რაჭა-ლეჩხუმის რეგიონებსა და აჭარაში, ცივი შესხურების მეთოდით დამუშავდა 35 ათას ჰექტარზე მეტი სოფლების ტერიტორია, 22 ათას ჰექტარზე მეტი სიმინდის მასივი და ჯაგნარი, 100 ჰექტარამდე ტყის პერიმეტრი; თერმული ნისლის ტექნოლოგიით სულ დამუშავდა 70 ათას ჰექტარზე მეტი ფართობი; განთავსდა 5000-ზე მეტი ფერომონიანი დამჭერი, 40 000-ზე მეტი „მოიზიდე და გაანადგურე“ სადგური.



### „მსოფლიო სავაჭრო ორგანიზაციის სანიტარიისა და ფიტოსანიტარიის გამჭვირვალობის გაუმჯობესება საქართველოში“ პროექტით გათვალისწინებული საკითხები განიხილეს ონლაინ შეხვედრაზე, რომელშიც გარემოს დაცვისა და სოფლის მეურნეობის მინისტრის პირველი მოადგილე გიორგი ხანიშვილი მონაწილეობდა.

აღნიშნულ პროექტს აშშ-ის სოფლის მეურნეობის დეპარტამენტი (USDA) ადგილობრივ პარტნიორთან - სოფლისა და სოფლის მეურნეობის პოლიტიკის და განვითარების ინსტიტუტთან (RAPDI) ერთად ახორციელებს.

პანდემიით შექმნილი ვითარების გამო, პროექტით გათვალისწინებული აქტივობები დისტანციური მოდულების საშუალებით განხორციელდება, რაც ლაბორატორიული კვლევის მეთოდების გაუმჯობესების, რისკების შეფასების და მართვის მეთოდოლოგიის საკითხებზე სასწავლო კურსების ჩატარებას გულისხმობს.

პროექტის ძირითადი მიზნებია: სურსათის უვნებლობის სისტემის გაუმჯობესება, რისკების შეფასების და მართვის სისტემების განვითარების ხელშეწყობა, ლაბორატორიული კვლევის მეთოდების დახვეწა და არსებული პოტენციალის გაზრდა.

ონლაინ გამართულ შეხვედრაში საქართველოში აშშ-ის საელჩოს ეკონომიკური განყოფილების უფროსი ჯინ ფოსტერი, სურსათის ეროვნული სააგენტოს უფროსის მოადგილე ვასილ ბასილაძე, სამინისტროს სისტემაში შემავალი შესაბამისი უწყებების და საერთაშორისო ორგანიზაციების წარმომადგენლები მონაწილეობდნენ.

გიორგი ხანიშვილმა საზგასმით აღნიშნა, რომ აღნიშნული პროექტი კიდევ ერთი წინ გადადგმული ნაბიჯია, რაც დაეხმარება საქართველოს მსოფლიოში არსებულ გამოწვევებს წარმატებით უპასუხოს და ხელი შეუწყოს ქართული პროდუქციის ექსპორტის ზრდას.

