

## შპს „კოდორი“

ქ. თბილისში, ლილოს ტერიტორიაზე, 35 კვ ძაბვის საჰაერო ელექტროგადამცემი ხაზის - „სამგორი 1“-სა და „სამგორი 2“-ს რეკონსტრუქცია (ეგზ-ის საჰაერო მონაკვეთის ნაწილის ჩანაცვლება მიწისქვეშა საკაბელო მონაკვეთით)

## სკრინინგის ანგარიში

მომზადებულია: შპს „გარემოსდაცვითი და შრომის უსაფრთხოების საკონსულტაციო და საგანმანათლებლო ცენტრი - ეკომეტრის“ მიერ

თბილისი, 2022

## სარჩევი

1.	შესავალი .....	2
2.	საპროექტო ტერიტორიის ადგილმდებარეობა.....	3
3.	დაგეგმილი საქმიანობის აღწერა .....	8
3.1	35 კვ ძაბვის მიწისქვეშა საკაბელო ხაზის სპეციფიკაცია.....	9
3.2	საკაბელო თხრილის მოწყობა .....	10
4.	საინჟინრო-გეოლოგიური კვლევის ანგარიში .....	14
5.	საპროექტო ტერიტორიასთან მისასვლელი გზები.....	16
6.	ზემოქმედების შეფასება.....	16
6.1	ზემოქმედება დაცულ ტერიტორიებზე და ტყის ფონდის მიწებზე.....	16
6.2	ზემოქმედება მცენარეულ საფარზე და ცხოველთა სამყაროზე.....	16
6.3	ზემოქმედება ნიადაგის ნაყოფიერ ფენაზე .....	16
6.4	ზემოქმედება კულტურული მემკვიდრეობის ძეგლებზე.....	16
6.5	ზემოქმედება ზედაპირულ და მიწისქვეშა წყლებზე .....	17
6.6	ნარჩენების წარმოქმნა და მისი მართვა.....	17
6.7	ატმოსფერული ჰაერის ხარისხი და მასზე ზემოქმედება.....	17
6.8	ხმაურის გავრცელება .....	18
6.9	ზემოქმედება ლანდშაფტის ვიზუალურ მახასიათებლებზე.....	19
6.10	კუმულაციური ზემოქმედება .....	19
7	დანართი 1 - თელასის წერილი .....	20
8	დანართი 2 - სს „ორბელი-ტრანსსა“ და შპს „კოდორს“ შორის დადებული ხელშეკრულება.....	22
9	დანართი 3 - ნახაზები .....	23
10	დანართი 4- ამონაწერი მეწარმეთა და არასამეწარმეო იურიდიული პირების რეესტრიდან.....	28

## 1. შესავალი

შპს „კოდორი“ გეგმავს ქ. თბილისში, ლილოს ტერიტორიაზე არსებული 35 კვ ძაბვის საჰაერო ელექტროგადამცემი ხაზის - „სამგორი 1“-ს (ს/კ 81.00.38) და „სამგორი 2-ს“ (ს/კ 01.01.430) რეკონსტრუქციას, კერძოდ ეგხ-ის საჰაერო მონაკვეთის ნაწილის ჩანაცვლებას მიწისქვეშა საკაბელო ხაზით. ტერიტორია, სადაც განთავსებულია ელექტროგადამცემი ხაზი, კერძოდ კი „სამგორი 1“-ს და „სამგორი 2-ს“ საყრდენები და ელექტროგადამცემი სადენები, წარმოადგენს სს „თელასის“ საკუთრებას და გადის სს „ორბელი-ტრანსის“ კერძო საკუთრებაზე. აღნიშნული ფაქტი ხელს უშლის მოცემულ მიწის ნაკვეთებზე ინფრასტრუქტურის/უძრავი ქონების განთავსებას, შესაბამისად, სს „თელასთან“ მიმოწერისა (იხ. დანართი N1) და სს „ორბელი-ტრანსთან“ გაფორმებული ხელშეკრულების საფუძველზე (იხ. დანართი N2), შპს „კოდორი“ დაახლოებით 350 მ („სამგორი 1“) და 385 მ („სამგორი 2“) მანძილზე შეასრულებს საჰაერო გადამცემი ხაზის მონაკვეთის მიწისქვეშა საკაბელო ხაზით ჩანაცვლების სამუშაოებს და სამი საყრდენის დემონტაჟს.

ვინაიდან, კომპანიის დაგეგმილი საქმიანობა წარმოადგენს საქართველოს კანონის „გარემოსდაცვითი შეფასების კოდექსის“ II დანართის მე-3 პუნქტის, 3.4 ქვეპუნქტით გათვალისწინებულ საქმიანობას და აღნიშნულ საქმიანობაზე, სამინისტრო, ამავე კოდექსის მე-7 მუხლით დადგენილი სკრინინგის პროცედურის გავლის საფუძველზე იღებს გადაწყვეტილებას გზშ-ის საჭიროების შესახებ, საქართველოს კანონის „გარემოსდაცვითი შეფასების კოდექსის“ მე-7 მუხლის მე-4 ნაწილის შესაბამისად, 35 კილოვოლტი ან მეტი ძაბვის მიწისზედა ან/და მიწისქვეშა ელექტროგადამცემი ხაზის გაყვანასთან დაკავშირებით მომზადებული იქნა სკრინინგის ანგარიში. ცნობები კომპანიის შესახებ მოცემულია ცხრილში #1.

### ცხრილი N 1 – ინფორმაცია კომპანიების შესახებ

საქმიანობის განმახორციელებელი	შპს „კოდორი“
კომპანიის იურიდიული მისამართი	ქ. თბილისი, ბახტრიონის ქ. N13, ბ. N85
კომპანიის საიდენტიფიკაციო ნომერი	211385106
კომპანიის დირექტორი	გურამ კვარაცხელია
საქმიანობის სახე	35 კილოვოლტი ან მეტი ძაბვის მიწისზედა ან/და მიწისქვეშა ელექტროგადამცემი ხაზის გაყვანა, 110 კილოვოლტი ან მეტი ძაბვის ქვესადგურის განთავსება

საქმიანობის განხორციელების ადგილმდებარეობა	ქ. თბილისი, ლილო, ჭირნახულის ქ. N9-ის მიმდებარედ
საკონსულტაციო კომპანია	შპს „გარემოსდაცვითი და შრომის უსაფრთხოების საგანმანათლებლო და საკონსულტაციო ცენტრი - ეკომეტრი“
საიდენტიფიკაციო ნომერი	405390973
იურიდიული და ფაქტიური მისამართი	თბილისი, ვაკე-საბურთალოს რაიონი, ზურაბ და თეიმურაზ ზალდასტანიშვილების ქ. N16
დირექტორი	თინათინ ჟიჟიაშვილი
საკონტაქტო ინფორმაცია	ვებგვერდი: <a href="http://www.ecometer.org.ge">www.ecometer.org.ge</a> E-mail: <a href="mailto:info@ecometer.org.ge">info@ecometer.org.ge</a> ტელ: 593 044 044; 577 38 01 13

## 2. საპროექტო ტერიტორიის ადგილმდებარეობა

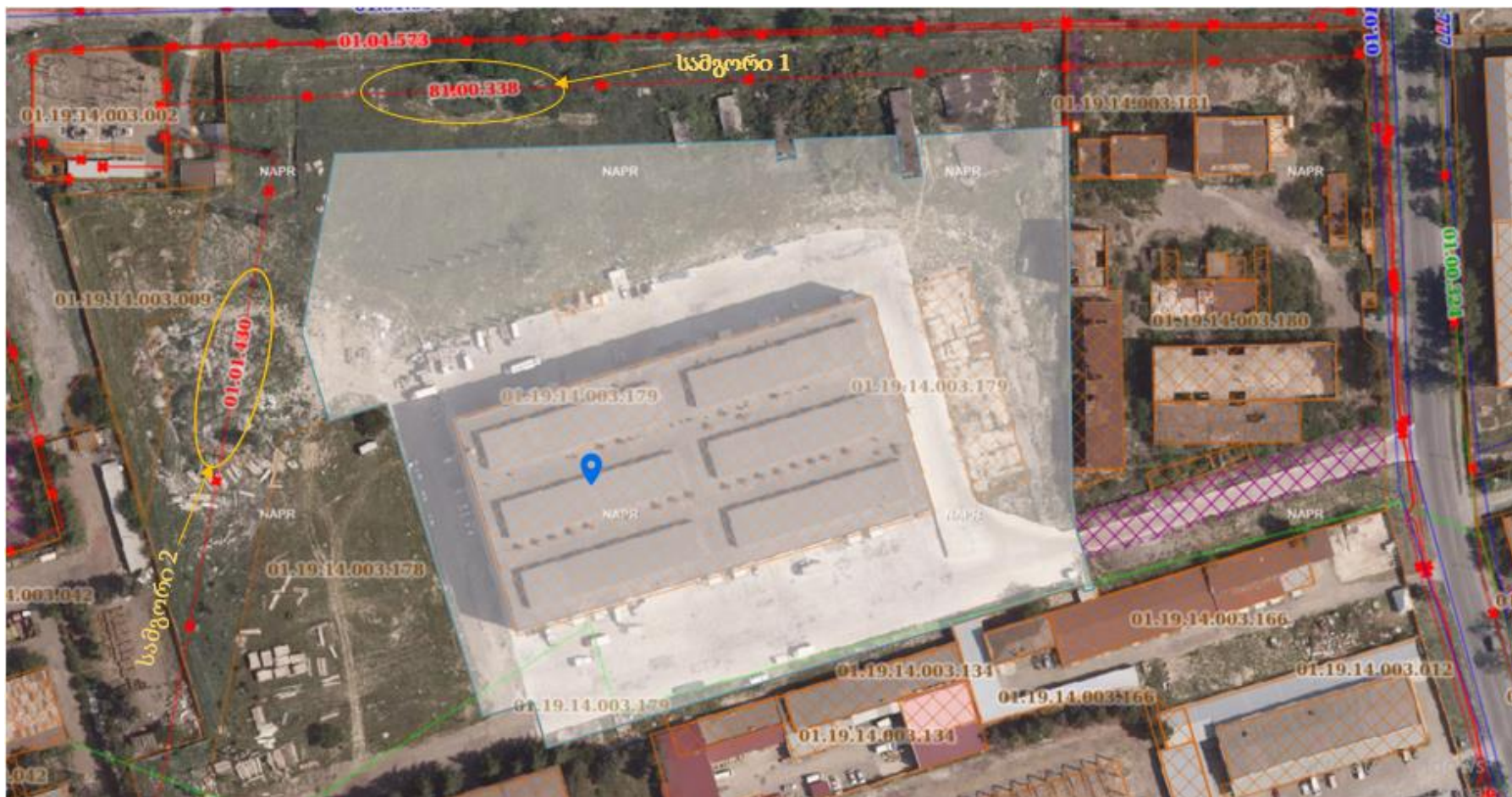
როგორც შესავალ ნაწილში აღინიშნა, შპს „კოდორი“ ქ. თბილისში, ლილოს ტერიტორიაზე სს „ორბელი-ტრანსსა“ და სს „თელასთან“ შეთანხმებით, გეგმავს არსებული 35 კვ ძაბვის საჰაერო ელექტროგადამცემი ხაზის - „სამგორი 1“-სა (ს/კ 81.00.38) და „სამგორი 2“-ს (ს/კ 01.01.430) რეკონსტრუქციას, კერძოდ ეგბ-ის საჰაერო მონაკვეთის ჩანაცვლებას მიწისქვეშა საკაბელო ხაზით.

ტერიტორია, სადაც განთავსებულია ელექტროგადამცემი ხაზი „სამგორი 1“-სა და „სამგორი 2“-ს საპროექტო უბანი, წარმოადგენს სს „თელასის“ საკუთრებას და გადის სს „ორბელი-ტრანსის“ კერძო საკუთრების მიჯნაზე, კერძოდ მიწის ნაკვეთებზე საკადასტრო კოდებით: 01.19.14.003.009; 01.19.14.003.178; 01.19.14.003.179. აღნიშნული ფაქტი ხელს უშლის მოცემულ მიწის ნაკვეთებზე ინფრასტრუქტურის განვითარებას, შესაბამისად, კომპანია განახორციელებს მოცემულ ტერიტორიაზე საჰაერო გადამცემი ხაზის მონაკვეთის მიწისქვეშა საკაბელო ხაზით ჩანაცვლების სამუშაოებს (დაახლოებით 350 მ („სამგორი 1“) და 385 მ („სამგორი 2“)) და სამი საყდენის დემონტაჟს.

პროექტით გათვალისწინებული ტერიტორია მოქცეულია საწარმოო ზონაში, სადაც განთავსებულია სხვადასხვა კომერციული ობიექტები. უშუალოდ სს „ორბელი-ტრანსის“ მიწის ნაკვეთებს ესაზღვრება შპს „ჯეო ფრემ გრუპის“, შპს „ელკომის“ შპს „ჯი ეს სის“ შპს „როიალ ჯორჯიას“, შპს „წინანდალი +“-ს და სს „თელასის“ საკუთრებაში არსებული ტერიტორიები. საპროექტო მონაკვეთიდან უახლოესი მოსახლე დაცილებულია დაახლოებით 340 მ-ით. ტერიტორიამდე მიდის ასფალტირებული გზები, როგორც ჭირნახულის, ისე გ. თიკანაძის ქუჩიდან.

შერჩეული ნაკვეთის სიახლოვეს არ მდებარეობს დაცული ტერიტორიები, ზურმუხტის დამტკიცებული ან შეთავაზებული საიტები. ამასთან, საპროექტო ტერიტორია და მისი შემოგარენი დატვირთულია ანთროპოგენულად და წარმოდგენილია მხოლოდ მცირე რაოდენობის მცენარეული საფარი, ბალახის სახით. საპროექტო არეალი არ წარმოადგენს ცხოველთათვის საცხოვრებლად ხელსაყრელი პირობების მქონე ადგილს.

სურ. N 1 - არსებული ელექტროგადამცემი ხაზის სიტუაციური რუკა



სურ. N 2 - დაგეგმილი მიწისქვეშა ელექტროგადამცემი ხაზის სიტუაციური რუკა უახლოეს მოსახლესთან მანძილის ჩვენებით



სურ. N 3 - ეგზ „სამგორი 1“-ს და „სამგორი 2“-ს არსებული საყრდენები





### 3. დაგეგმილი საქმიანობის აღწერა

როგორც შესავალ ნაწილში აღინიშნა, წინამდებარე პროექტით გათვალისწინებულია ზემოქმედების არეალში მოქცეულ მონაკვეთზე საჰაერო ელექტროგადამცემი ხაზის ჩანაცვლება მიწისქვეშა საკაბელო ხაზით, სს „თელასის“ მიერ 2021 წლის 24 ივნისის N 0624/1013/21 წერილის პირობების მიხედვით.

ქვ/ს „ლილო 1“-ის მკვებავი არსებული საჰაერო 35 კვ ძაბვის ელექტროგადამცემის ხაზი „სამგორი-1“ დამონტაჟებულია AC150/24 მარკის სადენით, ხოლო „სამგორი-2“ - AC120/19 მარკის სადენით.

პროექტი ითვალისწინებს:

- 35 კვ ძაბვის ელექტროგადამცემის ხაზი „სამგორი-1“-ს „Y5-M“ ტიპის არსებული ფოლადის ერთჯაჭვა საყრდენიდან ქვესადგურის მიმართულებით AC150/24 მარკის სადენის დემონტაჟს;
- 35 კვ ძაბვის ელექტროგადამცემის ხაზი „სამგორი-2“-ს არსებული ფოლადის ერთჯაჭვა „YC110-5“ ტიპის საყრდენიდან ქვესადგურის მიმართულებით AC120/19 მარკის სადენის დემონტაჟს;
- ქვესადგურში გამთიშველის მიმდებარედ, გადამეტაბვის შემზღვევლების და საყრდენი იზოლატორების დასამონტაჟებლად ლითონის საყრდენი ჩარჩოს დაყენებას (ნახ.# 2021-03- 25-2; 3 - იხ. დანართი N3);
- 35 კვ ძაბვის ელექტროგადამცემის ხაზი „სამგორი 1“-ს საკაბელო ხაზის მშენებლობას ტრასის სიგრძით 350 მ არსებული „Y5-M“ ტიპის ფოლადის ერთჯაჭვა საყრდენიდან ახალ საყრდენ ჩარჩომდე;
- 35 კვ ძაბვის ელექტროგადამცემის ხაზი „სამგორი 2“-ს საკაბელო ხაზის მშენებლობა ტრასის სიგრძით 385 მ „სამგორი-2“-ს „YC110-5“ ტიპის ფოლადის ერთჯაჭვა საყრდენიდან ახალ საყრდენ ჩარჩომდე;

საკაბელო ეგზ-ების დასაწყისში, ქვესადგური „ლილო 1“-ის მიმდებარედ, 42 მ სიგრძეზე „სამგორი-1“ და „სამგორი-2“-ის მიწისაქვეშა საპროექტო საკაბელო მონაკვეთების ჩადება გათვალისწინებულია ერთ საერთო ტრანშეაში.

საკაბელო ჩანართების მოსაწყობად, პროექტის მიხედვით შერჩეულია ცალფაზა 3 x (NA2XSY 1x240 RM/25) მარკის კაბელები.

საპროექტო გადაწყვეტილებები მიღებულია „35-750 კვ ძაბვის საჰაერო ელექტროგადამცემი ხაზების ტექნოლოგიური პროექტირების ნორმების“, „ელექტროდანადგარების მოწყობის წესების“ და სხვა ნორმატიული და მეთოდური დოკუმენტების საფუძველზე. პროექტირებისას გამოყენებული იქნა სტანდარტული მოწყობლობები, მასალები, საყრდენებისა და ელექტროგადამცემი ხაზის სხვა ელემენტების უნიფიცირებული და ტიპური კონსტრუქციები, რომელთაც გავლილი აქვთ ყველა საჭირო გამოცდა.

საპროექტო საჰაერო ეგზ გადის ყინულმოცვით II და ქარით V კლიმატური პირობების რაიონში.

### 3.1 35 კვ ძაბვის მიწისქვეშა საკაბელო ხაზის სპეციფიკაცია

საკაბელო თხრილში პროექტით გათვალისწინებულია 3 ცალი ცალფაზა NA2XSY 1x240 RM/25 მარკის კაბელის ჩადება.

35 კვ ძაბვის კაბელების ჩადება თხრილში გათვალისწინებულია სამკუთხა განლაგებით. კაბელების შეკვრა ყოველ ერთ მეტრში გათვალისწინებულია პლასტმასის მოსაჭიმი ცალულების საშუალებით. კაბელების მექანიკური დაზიანებისაგან დაცვის მიზნით, ტრასის მთელ სიგრძეზე, თხრილში, გათვალისწინებულია ბეტონის ფილების დალაგება ზომით 350x500x50 მმ.

პროექტი დამუშავებულია მაღალი ძაბვის ელექტროგადამცემის ხაზების დაპროექტების ტექნოლოგიური ნორმებისა და საქართველოში მოქმედი ნორმატიული დოკუმენტების საფუძველზე ყველა საჭირო მოთხოვნის დაცვით. (ПУЭ, Таблица 2.3.84; 2.3.85; 2.3.86 ПРОКЛАДКА КАБЕЛЬНЫХ ЛИНИЙ В ЗЕМЛЕ).

### 35 კვ ძაბვის საკაბელო ეგზ „სამგორი 1“-ს (სიგრძე – 350 მ) მოსაწყობად საჭირო მასალები

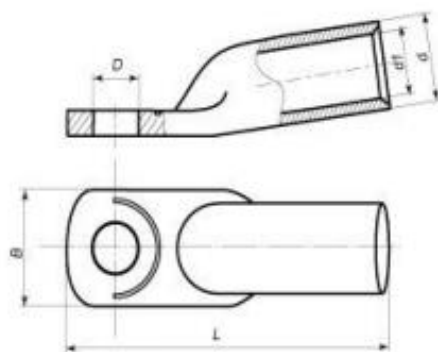
N	დასახელება	განზ. ერთეული.	რაოდენობა
1	20.3/35 kV ალუმინის ცალფაზა კაბელი NA2XSY 1x240 RM/25 (3 ფაზა)	გრძ. მ	1150
2	გარე დადგმულობის ცალფაზა დამაბოლოებელი ქურო (150-300 მმ <sup>2</sup> ) POLT-42E/1XO-L 12	კომპლ.	6
3	დამამიწებელი სადენის მისაერთებელი არმატურა (35-300 მმ <sup>2</sup> ) EAKT 1658	კომპლ.	6
4	საყრდენი იზოლატორი ИОС-35-1000 УХЛ1	ცალი	6
5	გადამეტძაბვის შემზღლუდველი ОПН-П-35/40,5/2 УХЛ1	ცალი	6
6	მოსაჭიმი ცალული 1000 მმ	ცალი	350
7	ბეტონის ფილა (350x500x50 მმ)	ცალი	700
8	პლასტმასის ორფენიანი გოფირებული მილი Ø-90/75 მმ საყრდენზე კაბელის დასაცავად	მ	18

9	საყრდენზე კაბელის სამაგრი მარყუჟი SE 75-100	ცალი	30
10	მილისებრი ბუნიკი TA 150-12-17	ცალი	3
12	სასიგნალო/გამაფრთხილებელი ლენტის (სიგანე 300 მმ)	გრძ.მ	350
13	ქვიშა	მ <sup>3</sup>	25

**35 კვ ძაბვის საკაბელო ეგზ „სამგორი 2“-ს (სიგრძე – 350 მ) მოსაწყობად საჭირო მასალები**

N	დასახელება	განზ. ერთეული.	რაოდენობა
1	20.3/35 kV ალუმინის ცალფაზა კაბელი NA2XSJ 1x240 RM/25 (3 ფაზა)	გრძ. მ	1250
2	გარე დადგმულობის ცალფაზა დამაბოლოებელი ქურო (150-300 მმ <sup>2</sup> ) POLT-42E/1XO-L 12	კომპლ.	6
3	დამამიწებელი სადენის მისაერთებელი არმატურა (35-300 მმ <sup>2</sup> ) EAKT 1658	კომპლ.	6
4	საყრდენი იზოლატორი ИОС-35-1000 УХЛ1	ცალი	6
5	გადამეტაბვის შემზღუდველი ОПН-П-35/40,5/2 УХЛ1	ცალი	6
6	მოსაჭიმი ცალული 1000 მმ	ცალი	385
7	ბეტონის ფილა (350x500x50 მმ)	ცალი	686
8	პლასტმასის ორფენიანი გოფირებული მილი Ø-90/75 მმ საყრდენზე კაბელის დასაცავად	მ	18
9	საყრდენზე კაბელის სამაგრი მარყუჟი SE 75-100	ცალი	27
10	მილისებრი ბუნიკი TA 150-12-17	ცალი	3
12	სასიგნალო/გამაფრთხილებელი ლენტის (სიგანე 300 მმ)	გრძ.მ	350
13	ქვიშა	მ <sup>3</sup>	24

მილისებრი ბუნიკი TA



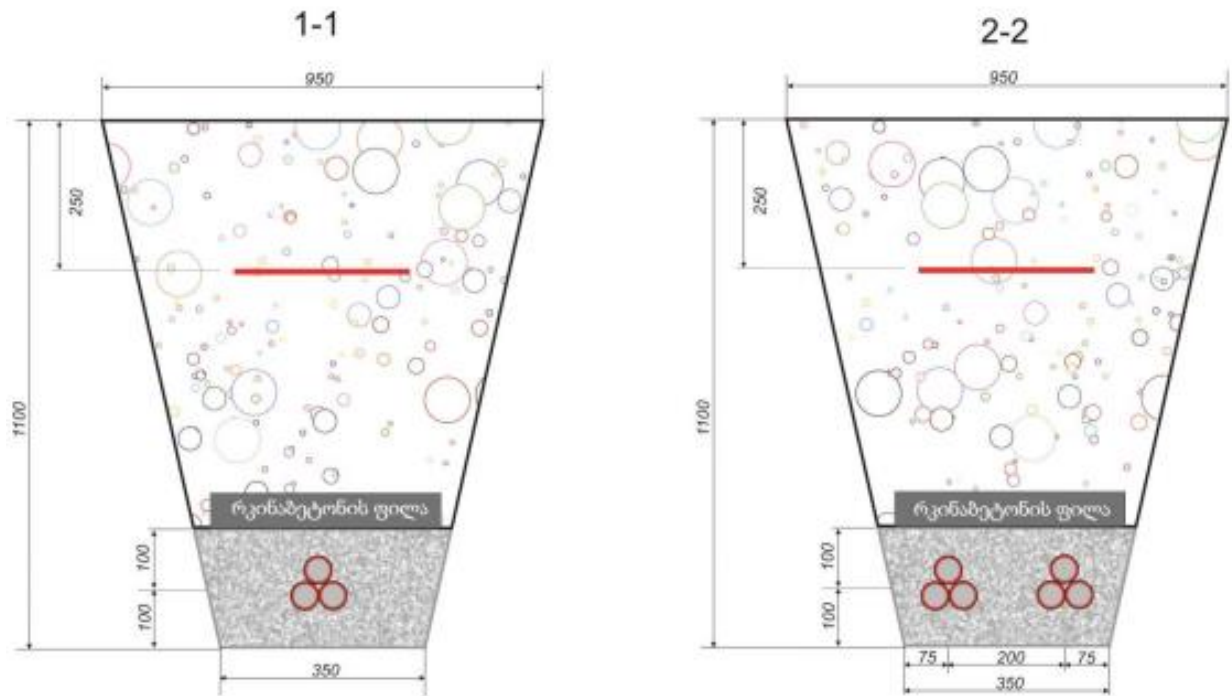
**3.2 საკაბელო თხრილის მოწყობა**

მიწისქვეშა საკაბელო ხაზის ტრანშეა გათვალისწინებულია მოეწყოს შემდეგი ნორმებით:

- კაბელი მოთავსდება თხრილში, რომლის ზედა და ქვედა ფენა დაიფარება ქვიშით;

- კაბელის ჩასადები თხრილის ქვედა ნაწილის სიგანე იქნება (35 კვ ძაბვის საყრდენებს შორის) – 350 მმ;
- კაბელის ჩადების სიღრმე გეგმიურ ნიშნულამდე იქნება არანაკლებ 1000 მმ;
- ქვიშის ბალიშის თავზე ბეტონის ფილების დაწყობა, ზომებით 350x500x50 მმ;
- მექანიკური დაზიანებისგან დასაცავად, კაბელი უშუალოდ საყრდენზე ჩაიდება 90/75 მმ დიამეტრის მილში ;
- პროექტში გათვალისწინებულია ცალფაზა კაბელების სამკუთხა განლაგება;
- მიწაში მოთავსებულ კაბელსა და შენობის საძირკველს შორის ჰორიზონტალური მანძილი იქნება არანაკლებ 0.6 მ-სა;

### საკაბელო ხაზის თხრილი



პრობითი აღნიშვნები



35 კვ ძაბვის ცალაზა კაბელი 3\*(1\*240)



მანიშნებელი ლენტა 300 მმ




რკინაბეტონის ფილა 350x500x5 mm



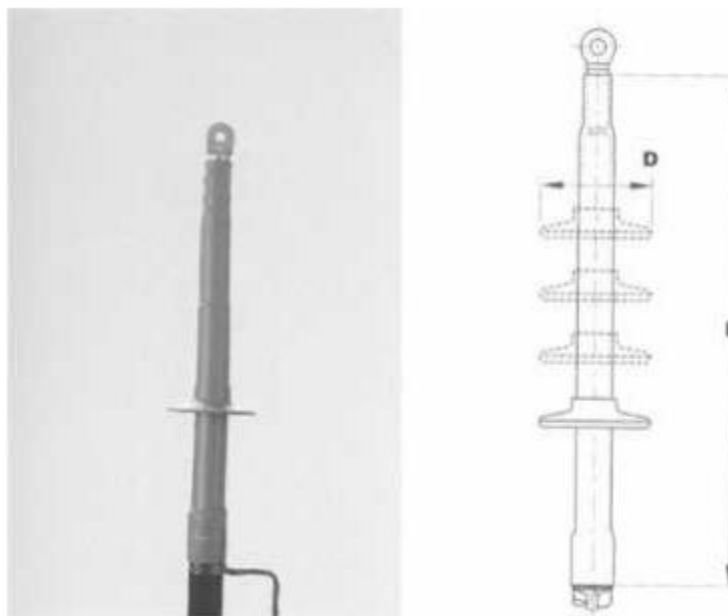
ქვიშა



მიწა, სამშენებლო ნარჩენების გარეშე

	<p>კაბელი ალუმინის მრგვალი შემჭიდროვებული მარღვით, მარღვს ირგვლივ შემოკრული აქვს ნახევრადგამტარი მასალის ეკრანი, იზოლაცია შესრულებულია პიროქსიდული შეკერილი პოლიეთილენით</p>					
<p>კაბელის მარკა</p>	<p>ნომინალური კვეთი მმ<sup>2</sup></p>	<p>ეკრანის კვეთი მმ<sup>2</sup></p>	<p>გარე დიამეტრი, მმ</p>		<p>წონა კგ/კმ</p>	<p>ნომინალური დენი ა</p>
<p>NA2XSJ</p>	<p>1*240RM/25</p>	<p>25</p>	<p>მინ. 43</p>	<p>მაქს. 48</p>	<p>2050</p>	<p>მიწაში 422</p>

გარე დადგმულობის დამაბოლოებელი ქურო POLT-42E/1XO-L 12



საკაბელო ეგხ-ს მთელ სიგრძეზე მიწის ზედაპირიდან 25 სმ-ში განთავსდება სასიგნალო (გამაფრთხილებელი) ლენტი JIC3-150 (სიგანე 150 მმ).

საკაბელო ხაზის ტრასის მოხვევის შესაბამისად მოხდება კაბელის გაღუნვა, რისთვისაც დაცული უნდა იქნას შესაბამისი ნორმები:

ცალფაზა პოლიმერული იზოლაციანი კაბელის გაღუნვის რადიუსი  $R=15xD$ ;

გალუნვისას კაბელის გასალუნი მონაკვეთი უნდა გათბეს 30°C ტემპურატურამდე.

კაბელის ჩადებისას სპეციალური ტექნიკის გამოყენებით განსაკუთრებული ყურადღება უნდა მიექცეს კაბელის დასაშვებ დაჭიმულობის ძალვას. ცალფაზა კაბელების ჩადებისას, დამჭიმავი მოწყობილობის საშუალებით, დაჭიმულობის საერთო ძალვა ტოლი უნდა იყოს ერთი კაბელის დაჭიმულობის ძალვის.

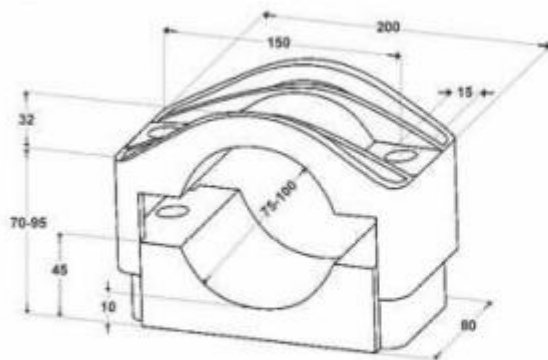
$$P=S*30 =150*30=4.5*103 \text{ H/მ}^2$$

სადაც S არის ძარღვის კვეთი მმ-ში, ეკრანის გარეშე.

ფოლადის საყრდენზე უნდა ჩაიდოს დრეკად ორმაგკედლიან გოფრირებულ მილებში და დამაგრდეს კაბელის სამაგრი მარყუჭით.

### კაბელის სამაგრი მარყუჭი

საპროექტო კაბელების საყრდენზე დასამაგრებლად გათვალისწინებულია SE (Dutchclamp) ტიპის სამაგრი მარყუჭები. მარყუჭი დამზადებულია მინის ბოჭკოვანი რკინა პოლიამიდისგან, რომელიც გამოიყენება დაბალი, საშუალო და მაღალი ძაბვის კაბელებისთვის.



ტიპი	D ø	L	B	l	d	H1	H2	h	მექანიკური ძალა
SE 75-100	75-100	200	80	150	15	70-95	32	45	68.800 N

#### 4. საინჟინრო-გეოლოგიური კვლევის ანგარიში

საინჟინრო-გეოლოგიური მოკვლევა აღნიშნულ პროექტთან დაკავშირებით შესრულდა 2021 წლის აგვისტოს თვის ბოლო რიცხვებში. საინჟინრო გეოლოგიური კვლევა მოიცავდა შემდეგი საკითხების დადგენას:

- სრული საინჟინრო-გეოლოგიური პირობების მისაღებად ტერიტორიის რეკონსტრუქცია და გამონამუშევარების გაყვანა;
- სამთო გამონამუშევარებიდან ნიმუშების აღება;
- გრუნტების ფიზიკურ-მექანიკური თვისებების განსაზღვრა ლაბორატორიული მეთოდით;
- გრუნტის წყლის დაფიქსირების შემთხვევაში წყლის სინჯის აღება მისი ქიმიზმის დასადგენად;
- სამთო გამონამუშევრების გეგმიურ-სიმაღლითი მიზმა ადგილზე დამკვეთის მიერ გადმოცემული ტოპოგეგმის მიხედვით.

აღნიშნული საკითხების გასარკვევად საკვლევ მონაკვეთებზე გაყვანილი იქნა 8 შურფი, სიღრმით 2.0 მ თითოეული. სულ გაყვანილი იქნა 16 მ.

სამშენებლო ნაკვეთიდან აღებული იქნა ნიმუშები, რომლებსაც ჩაუტარდათ კვლევა საქართველოს ტექნიკური უნივერსიტეტის გრუნტების კვლევის ლაბორატორიაში. კვლევის გასაშუალოებული მონაცემები წარმოდგენილია ცხრილის სახით, დასკვნის ტექსტურ ნაწილში (იხ. სკრინინგის ანგარიშზე თანდართული გეოლოგიური კვლევის ანგარიში).

კვლევები შესრულდა საქართველოში ამჟამად მოქმედი ნორმატიული დოკუმენტების (სამშენებლო წესები და ნორმები) მოთხოვნათა შესაბამისად - ს.ნ და წ. 1.02.07-87 (საინჟინრო გამოკვლევები მშენებლობისათვის), ს.ნ და წ. 2.02.01-83 (პნ 02.01-08) შენობების და ნაგებობების ფუძეები, ს.ნ და წ. (პნ 01.01-09) სეისმომდეგი მშენებლობა, ს.ნ და წ. IV-5-82 ს.ნ. და წ. 3.02.01-87 (მიწის ნაგებობები, ნაგებობათა ფუძეები და საძირკვლები) ს.ნ. და წ. 2.03.11-85 (სამშენებლო კონსტრუქციების კოროზიისგან დაცვა) სახსტანდარტი 25100-82 (გრუნტების კლასიფიკაცია).

საქართველოს სეისმური დარაიონების მიხედვით, ქ. თბილისის ტერიტორია განთავსებულია 8 ბალიან სეისმურ ზონაში.

ჩატარებული გეოლოგიური კვლევის დასკვნის თანახმად, გამოკვლეული უბანი მიეკუთვნება I (მარტივი) სირთულის კატეგორიას. გრუნტის წყლის დონე უბანზე გაყვანილი გამონამუშევარებით არ გახსნილა და გაყვანილი სიღრმის ფარგლებში მოსალოდნელი არ არის. ფიზიკურ-გეოლოგიური თვალსაზრისით სამშენებლო ნაკვეთის ამგები გრუნტები მდგრადია, უარყოფითი მოვლენები მოსალოდნელი არ არის და იგი ვარგისია მშენებლობისთვის. დეტალურ ინფორმაციისთვის იხ. სკრინინგის ანგარიშზე თანდართული გეოლოგიური კვლევის ანგარიში.



## 5. საპროექტო ტერიტორიასთან მისასვლელი გზები

საპროექტო ტერიტორიამდე მისასვლელად გამოყენებული ქალაქში არსებული გზები, ჭირნახულისა და გ. თიკანაძის ქუჩის მხრიდან. აღნიშული ქუჩები მოასფალტებულია და არ საჭიროებს რაიმე დამატებითი სამუშაოების ჩატარებას.

## 6. ზემოქმედების შეფასება

### 6.1 ზემოქმედება დაცულ ტერიტორიებზე და ტყის ფონდის მიწებზე

ეგხ-ის დერეფნების უშუალო სიახლოვეს კულტურული მემკვიდრეობის ძეგლები განლაგებული არ არის, შესაბამისად პროექტის განხორციელებით არქეოლოგიურ ძეგლებზე უარყოფითი ზემოქმედება მოსალოდნელი არ არის.

### 6.2 ზემოქმედება მცენარეულ საფარზე და ცხოველთა სამყაროზე

საპროექტო ტერიტორია მდებარეობს ლილოში, საწარმოო ზონაში, რომელიც წლებია ანთროპოგენულად სახეცვლილია. მიწის ნაკვეთი თავისუფალია ხე-მცენარეებისგან და წარმოდგენილია მხოლოდ მცირე ზომის ბალახეული საფარი. ამასთან, დაგეგმილი საქმიანობა არ ითვალისწინებს მასშტაბურ სამუშაოებს, შესაბამისად მცენარეულ საფარზე რაიმე სახის ზემოქმედება პროექტის განხორციელებით მოსალოდნელი არ არის.

შერჩეული ტერიტორია და მის მიმდებარედ არსებულ მიწის ნაკვეთები არ წარმოადგენს ცხოველთა საბინადრო ადგილებს, შესაბამისად მათზე ზემოქმედება მოსალოდნელი არ არის.

### 6.3 ზემოქმედება ნიადაგის ნაყოფიერ ფენაზე

გამომდინარე იქიდან, რომ ტერიტორია მდებარეობს საწარმოო ზონაში, სადაც დიდი ანთროპოგენული დატვირთვა, მიწის ნაკვეთზე ფაქტობრივად არ არსებობს ნიადაგის ნაყოფიერი ფენა, შესაბამისად აღნიშნულზე ზემოქმედება მოსალოდნელი არ არის.

რაც შეეხება ექსკავირებულ ქანებს, ისინი სამუშაოების პროცესში დასაწყობდება თხრილების მიმდებარედ, ხოლო დასრულებისას სრულად გამოყენებული იქნება მათ ამოსავსებად.

### 6.4 ზემოქმედება კულტურული მემკვიდრეობის ძეგლებზე

ობიექტის უშუალო სიახლოვეს არ მდებარეობს ისტორიული და კულტურული მემკვიდრეობის ძეგლები, შესაბამისად აღნიშნულზე ზემოქმედება მოსალოდნელი არ არის.

## 6.5 ზემოქმედება ზედაპირულ და მიწისქვეშა წყლებზე

პროექტის ფარგლებში ზედაპირულ წყალზე ზემოქმედება მოსალოდნელი არ არის, რადგან პირველ რიგში მიწის ნაკვეთთან მდებარე უახლოესი ზედაპირული წყლის ობიექტი - მდ. ლოჭინი ტერიტორიიდან დაშორებულია 1,5 კმ-ზე მეტი მანძილით. ამასთან, პროექტი არ ითვალისწინებს მიწისქვეშა ელექტროგადამცემი ხაზით მდინარის ან რაიმე ხევის გადაკვეთას.

რაც შეეხება მიწისქვეშა გრუნტის წყლების დაბინძურებას, იგი მოსალოდნელია მხოლოდ გაუთვალისწინებელი შემთხვევების დროს, რაც უკავშირდება - სატრანსპორტო საშუალებების გაუმართაობის გამო ნავთობპროდუქტების მოხვედრას ნიადაგზე და წყლის გარემოში ან ნარჩენების წარმოქმნის შემთხვევაში მათი არასწორი მართვით დაბინძურებას. იმის გათვალისწინებით, რომ მშენებლობის პერიოდში მკაცრად გაკონტროლდება როგორც სატრანსპორტო საშუალებების გამართულობა, ასევე ნარჩენების წარმოქმნის შემთხვევაში მათი მართვა, ნიადაგზე და წყლის გარემოზე უარყოფითი ზემოქმედება ნულამდე იქნება დაყვანილი.

## 6.6 ნარჩენების წარმოქმნა და მისი მართვა

ნარჩენების წარმოქმნა მოსალოდნელია მხოლოდ სამშენებლო სამუშაოების შესრულების პერიოდში. სამშენებლო სამუშაოების ეტაპზე წარმოქმნილი ნარჩენების მართვა მოხდება „ნარჩენების მართვის კოდექსის შესაბამისად“. კერძოდ, მოხდება სამშენებლო სამუშაოების ეტაპზე წარმოქმნილი ნარჩენების სეპარირებული შეგროვება, მათი დროებითი განთავსებისათვის საჭირო პირობების დაცვა, ნარჩენების ტრანსპორტირების პირობების უზრუნველყოფა, ნარჩენების მართვაზე პერსონალის პასუხისმგებლობის განსაზღვრა და სხვა.

რაც შეეხება დემონტირებულ ანძებს, სს „თელასის“ მოთხოვნის საფუძველზე გამონთავისულებული/დემონტირებული ანძების კონსტრუქციები დასაწყობდება ლილოს ტერიტორიაზე სს „თელასის“ ცენტრალურ საწყობში.

ექსპლუატაციის ეტაპზე ნარჩენების წარმოქმნა მოსალოდნელი არ არის.

## 6.7 ატმოსფერული ჰაერის ხარისხი და მასზე ზემოქმედება

პროექტი არც მშენებლობის და არც ექსპლუატაციის ეტაპებზე არ საჭიროებს სტაციონარულ გაფრქვევის წყაროებს. დაგეგმილი საქმიანობის სპეციფიკიდან გამომდინარე, ნეგატიური ზემოქმედება მოსალოდნელია მხოლოდ სამშენებლო სამუშაოების პროცესში, მშენებლობის ეტაპზე ატმოსფერულ ჰაერში ემისიები გამოწვეული იქნება მანქანა-დანადგარების მუშაობის შედეგად -

ნამწვი აირები, მტვრი, შედუღების აეროზოლების ემისიები. სამშენებლო სამუშაოები შესრულდება სამშენებლო წესებისა და სხვა ნორმატიული დოკუმენტების მოთხოვნის თანახმად. ამასთან აღსანიშნავია, რომ პროექტით სამშენებლო სამუშაოების დამთავრება იგეგმება მოკლე ვადებში (1 თვე).

ამასთან, ატმოსფერული ჰაერის ხარისხზე შესაძლო უარყოფითი ზემოქმედების შერბილების მიზნით დაიგეგმება ისეთი ღონისძიებები როგორცაა: სატრანსპორტო საშუალებების ტექნიკური გამართულობის მუდმივი კონტროლი, ტრანსპორტის გადაადგილების სიჩქარის დაცვა, საჭიროების შემთხვევაში მისასვლელ გზების მორწყვა და სხვ.

ეგხ-ის ექსპლუატაციის ეტაპზე ჰაერში მავნე ნივთიერებათა ემისიას ადგილი არ ექნება. ყოველივე აღნიშნულიდან გამომდინარე და იმის გათვალისწინებით რომ პროექტის განხორციელება იგეგმება მოკლე ვადებში, შეგვიძლია ვთქვათ, რომ დაგეგმილი სამუშაოები არც მშენებლობის და არც ექსპლუატაციის ეტაპებზე, ატმოსფერული ჰაერის ხარისხზე მნიშვნელოვან უარყოფით ზეგავლენას არ მოახდენს.

## 6.8 ხმაურის გავრცელება

მშენებლობის ეტაპი: ეგხ-ის მშენებლობისთვის სამშენებლო ბანაკის მოწყობა გათვალისწინებული არ არის. არ იგეგმება ხმაურის გავრცელების სტაციონარული წყაროების გამოყენება. ხმაურის და ვიბრაციის გავრცელების მხრივ მცირედით მომატებული რისკები მოსალოდნელია ანძების დემონტაჟის, მასალების ტრანსპორტირების და ტრანშეის ამოღების დროს, რაც ძალიან უმნიშვნელოდ შეცვლის არსებულ ფონს. ამასთან აღსანიშნავია, რომ სამშენებლო სამუშაოების დამთავრება იგეგმება მოკლე ვადებში (1 თვე). შესაბამისად ხმაურის და ვიბრაციის წყაროების მოქმედების მცირე ხანგრძლივობა მნიშვნელოვნად ამცირებს ზემოქმედებას.

ამასთან, მნიშვნელოვან გარემოებას წარმოადგენს ის ფაქტორი, რომ უახლოესი მოსახლე საკაბელო ხაზის განთავსების ტერიტორიიდან მდებარეობს დაახლოებით 340 მეტრში.

ეგხ-ის ექსპლუატაციის ეტაპზე ხმაურით გამოწვეული ზემოქმედება მოსალოდნელი არ არის. ზემოაღნიშნულის მიუხედავად, მშენებლობის ფაზაზე ხმაურის და ვიბრაციის გავრცელების დონეების მინიმუმაციის მიზნით მიზანშეწონილია გატარდეს შემდეგი შემარბილებელი ღონისძიებები:

- ხმაურიანი სამუშაოების წარმოება მხოლოდ დღის საათებში;
- მანქანა-დანადგარების ტექნიკური გამართულობის უზრუნველყოფა;

- სენსიტიურ მონაკვეთებზე მოძრაობის სიჩქარეების შეზღუდვა, რათა მინიმუმამდე დავიდეს ხმაურით და ვიბრაციით გამოწვეული ზემოქმედების რისკები მოსახლეობაზე.

### 6.9 ზემოქმედება ლანდშაფტის ვიზუალურ მახასიათებლებზე

გამომდინარე იქიდან, რომ პროექტი ითვალისწინებს მიწისზედა სადენებისა და საყრდენების დემონტაჟს და ელექტროგადამცემი ხაზის მიწისქვეშ განთავსებას, პროექტის განხორციელებით ლანდშაფტის ვიზუალურ მახასიათებლებზე ზემოქმედება შესაძლებელია შეფასდეს როგორც დადებითი.


### 6.10 კუმულაციური ზემოქმედება

კუმულაციური ზემოქმედების შეფასების მთავარი მიზანია პროექტის განხორციელებით მოსალოდნელი ზემოქმედების ისეთი სახეების იდენტიფიცირება, რომლებიც როგორც ცალკე აღებული, არ იქნება მასშტაბური ხასიათის, მაგრამ სხვა - არსებული, მიმდინარე თუ პერსპექტიული პროექტების განხორციელებით მოსალოდნელ, მსგავსი სახის ზემოქმედებასთან ერთად საგულისხმოა.

აღსანიშნავია, რომ ობიექტის მიმდებარედ მსგავსი ტიპის საქმიანობა დაგეგმილი არ არის, შესაბამისად კუმულაციური ზემოქმედება მოსალოდნელი არ არის.


## 7 დანართი 1 - თელასის წერილი

6/24/2021 1.1.2.65/api/documents/print/document/1341415?lang=ka



საქართველო, თბილისი 0115, ვანის ქ. 3  
ტელ: +995 (32) 277 99 99  
www.telasi.ge

ნომერი: 0624/1013/21  
თარიღი: 24/06/2021



ქ.თბილისი, ჭირნახულის ქ. №9  
სს „ორბელი ტრანსი“  
ბატონ: გალაქტიონ სურმაგას  
ტელ: 599 50 87 24

ბატონო გალაქტიონ,

თქვენი 21.06.2021წ. № 04-21/06 (სს „თელასი“ 0624/018/21) წერილის პასუხად გაცნობებთ, რომ ლილოს დასახლებაში, ჭირნახულის ქ. №9-ის მიმდებარედ მითითებულ მისამართზე არსებულ მიწის ნაკვეთებზე ს.კ. 01.19.14.003.009; ს.კ. 01.19.145.003.178; ს.კ. 01.19.145.003.179 გადის სს „თელასი“ კუთვნილებაში არსებული 35 კვ-ის საპაერო ელექტროგადამცემი ხაზები „სამგორი-1“ (ს.კ. 81.00.338) და „სამგორი-2“ (ს.კ. 01.01.430)

სს „თელასი“ არ იქნება წინააღმდეგი თქვენს საკუთრებაში არსებულ მითითებულ ტერიტორიებზე განახორციელოთ ზემოთაღნიშნული საპაერო ელექტროგადამცემი ხაზების მონაკვეთის ჩანაცვლება მიწისქვეშა საკაბელო მონაკვეთით, შემდეგი პირობების გათვალისწინებით:


1. სპეცილიზირებული საპროექტო ორგანიზაციის მიერ შემუშავდეს და დამტკიცდეს შესაბამისი მუშა პროექტი ელექტროდანადგარების მოწყობის წესების ნორმების სრული დაცვით, რომელიც შეთანხმებული იქნება ყველა საჭირო კომუნიკაციებთან და შესაბამის სახელმწიფო სტრუქტურებთან.
2. შემუშავებული მუშა პროექტი წინასწარ შესთანხმებლად წარმოდგენილ იქნას სს „თელასში“, რომელიც განხილული იქნება შესაბამისი კომისიის მიერ და წინასწარი შეთანხმების მიღების შემდგომ აღნიშნული პროექტი წარედგინოს ლიცენზირებულ ექსპერტიზის ბიუროს განსახილველად, დადებითი დასკვნის შემთხვევაში მოხდება სს „თელასის“ მიერ პროექტის საბოლოო შეთანხმება.
3. ახალი საპროექტო უბანი დარეგისტრირდეს საჯარო რეესტრში და გადმოიცეს უსასყიდლოდ სს „თელასს“ საკუთრებაში.
4. სამშენებლო სამუშაოები განხორციელდეს კვალიფიციური სამშენებლო ორგანიზაციის მიერ. სამუშაოების წარმოების პროცესში მონიტორინგს, პერსონალის დაშვებას და

1.1.2.65/api/documents/print/document/1341415?lang=ka 1/2

საქირო ოპერატიულ გადართევებს ახორციელებს სს "თელასის" შესაბამისი სამსახურები.

5. გამონთავისუფლებული ანბების კონსტრუქციები დასაწყობდეს ლილოს ტერიტორიაზე სს „თელასის“ ცენტრალურ საწყობში.
6. სამუშაოების სრულად დამთავრების შემდეგ სს "თელასში" წარმოდგენილ იქნას ყველა საქირო დოკუმენტაცია და ლიცენზირებული ექსპერტიზის ბიუროს დასკვნა, შესრულებული სამუშაოების ხარისხზე და მისი პროექტთან შესაბამისობის შესახებ. რის საფუძველზეც მოხდება მიღება-ჩაბარების აქტის გაფორმება და შესაბამისად ახალი საპროექტო უბნის ექსპლუატაციაში შეყვანა.
7. მთლიანი სამუშაო პროცესის დაფინანსება უზრუნველყოფილი იქნება თქვენს მიერ.

პატივისცემით სს "თელასის"  
ტექნიკური დირექტორის მ/შ

 ზვიად ვაშაკიძე

შემსრულებელი:  
მაღალი მბების ქულის განყოფილების უფოსი  
გიორგი კვარაცხელია 27799991(7586)

## 8 დანართი 2 - სს „ორბელი-ტრანსსა“ და შპს „კოდორს“ შორის დადებული ხელშეკრულება

**მომსახურების ხელშეკრულება**

ქ. თბილისი 20 იანვარი 2022 წელი

ერთის მხრივ, სს „ორბელი ტრანსი“, დაფუძნებული და მოქმედი საქართველოს კანონმდებლობის შესაბამისად, ს/ნ 208141642, წარმოდგენილი მისი დირექტორის გალაქტიონ სურმავეას სახით (შემდგომში წოდებული როგორც „დამკვეთი“ ან/და „კლიენტი“),

და

მეორეს მხრივ, შპს „კოდორი“, დაფუძნებული და მოქმედი საქართველოს კანონმდებლობის შესაბამისად, ს/ნ 211385106, წარმოდგენილი მისი დირექტორის გურამ კვარაცხელიას სახით (შემდგომში წოდებული როგორც „შემსრულებელი“ ან/და „კონტრაქტორი“)

წინამდებარე ხელშეკრულებაში თითოეული მოხსენიებულია როგორც „მხარე“, ხოლო ერთობლივად, როგორც „მხარეები“.

მხარეები ვადგენთ წინამდებარე მომსახურების ხელშეკრულებას (შემდგომში „ხელშეკრულება“)

**1. ხელშეკრულების საგანი**

1.1. წინამდებარე ხელშეკრულების საფუძველზე, „კონტრაქტორი“ იღებს ვალდებულებას, „დამკვეთის“ მიერ სათანადო ანაზღაურების სანაცვლოდ, წარმოდგენილი ხარჯთაღიცხვის შესაბამისად გაუწიოს დამკვეთს 35 კვ-ის საჭაერო ელექტროგადამცემი ხაზები „სამგორი-1“ და „სამგორი-2“-ის რეკონსტრუქციის პროექტის შესაბამისად, დამკვეთის ტერიტორიაზე გამავალი საჭაერო მონაკვეთის მიწისქვეშა საკაბელო მონაკვეთის ჩანაცვლებასთან დაკავშირებული მომსახურება და მიაწოდოს მას საამისოდ საჭირო მოწყობილობა-მასალები (შემდგომში „მომსახურება“ ან/და „სამუშაოები“).

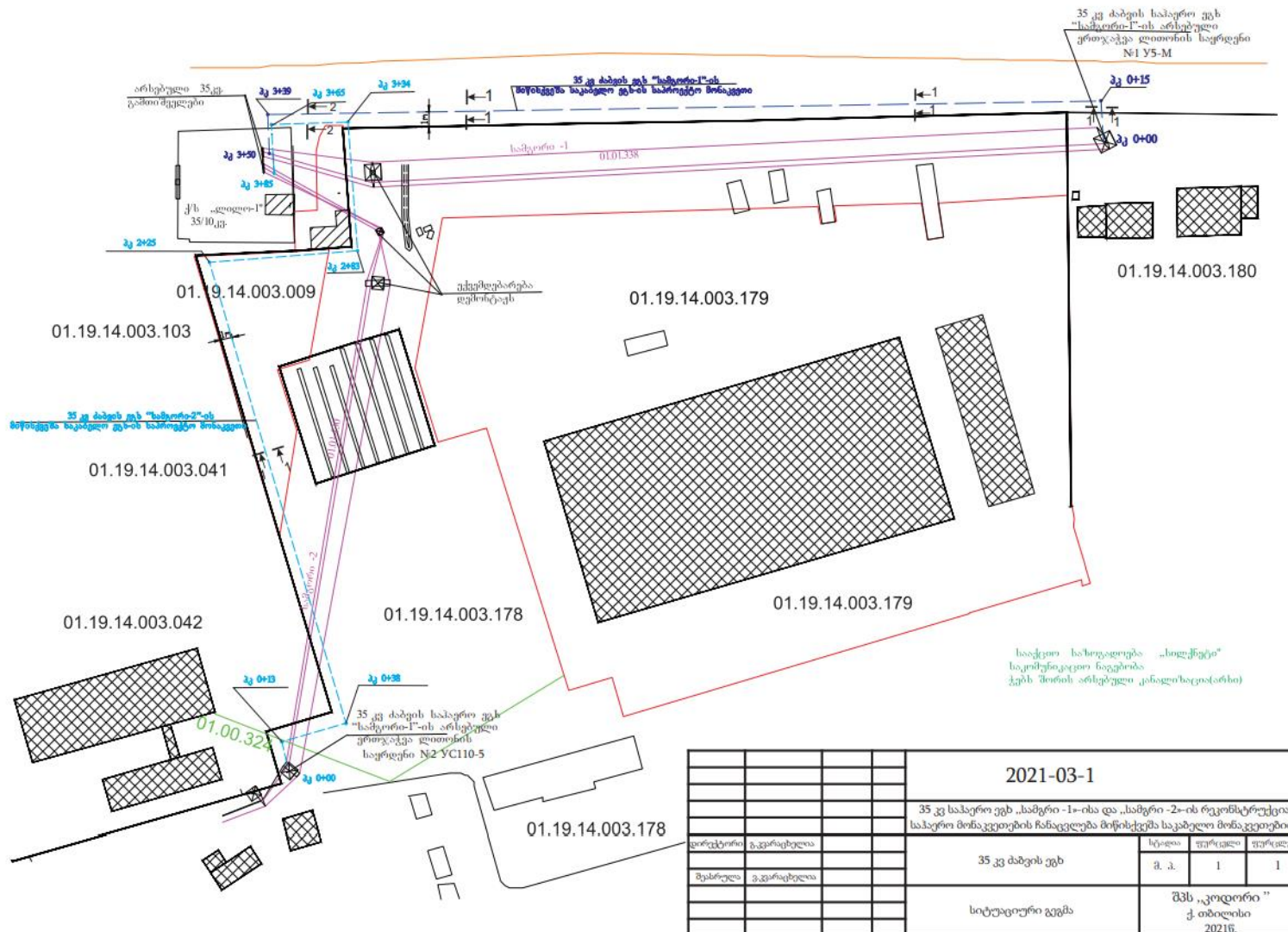
1.2. მომსახურების დეტალური აღწერილობა მოცემულია „შემსრულებლის“ მიერ წარმოდგენილ კომერციულ წინადადებაში, რომელიც წარმოადგენს წინამდებარე ხელშეკრულების დანართს #1 და განიხილება, როგორც მისი განუყოფელი ნაწილი.

1.3. „შემსრულებელი“ პასუხისმგებელია „თელასის“ მიერ დადგენილი საგარანტიო პირობების შესრულებაზე.

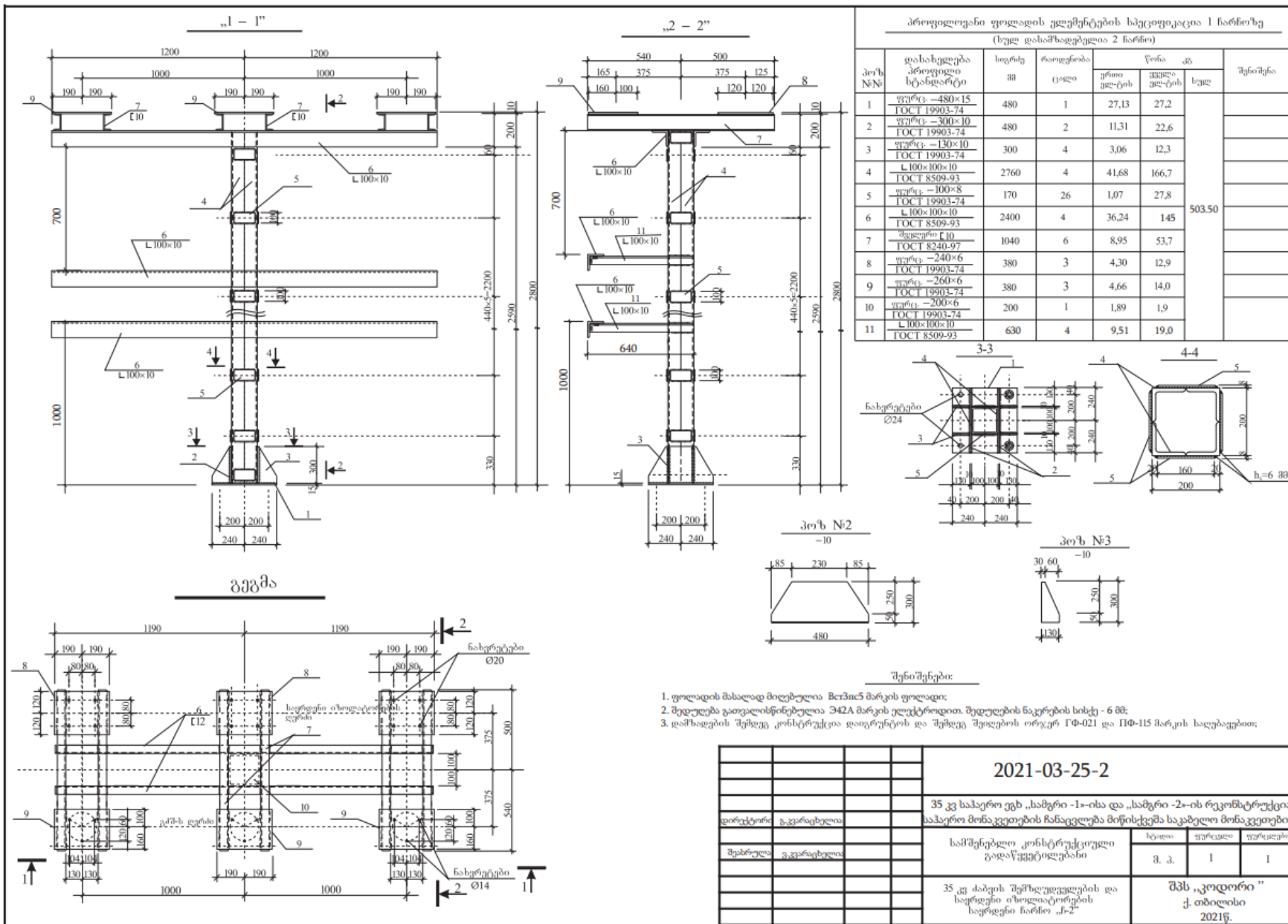
1.4. „კონტრაქტორი“ წინამდებარე ხელშეკრულებაზე ხელმოწერით აცხადებს, რომ გაეცნო „დამკვეთის“ მიერ წარმოდგენილ „ტექნიკურ დავალებას“, და მზად არის გასწიოს მომსახურება წარმოდგენილი დოკუმენტაციის მიხედვით;

1.5. სამუშაოები შესრულებულად ჩაითვლება მხარეთა შორის საბოლოო მიღება-ჩაბარების გაფორმების შემდეგ.

9 დანართი 3 - ნახაზები





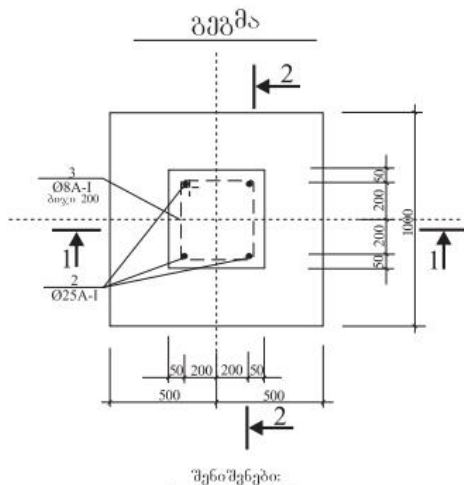
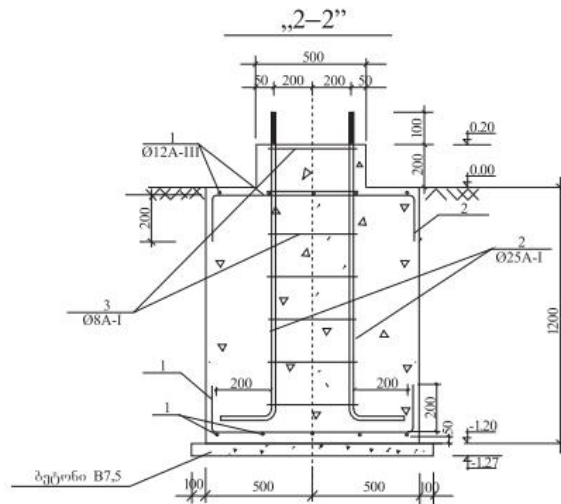
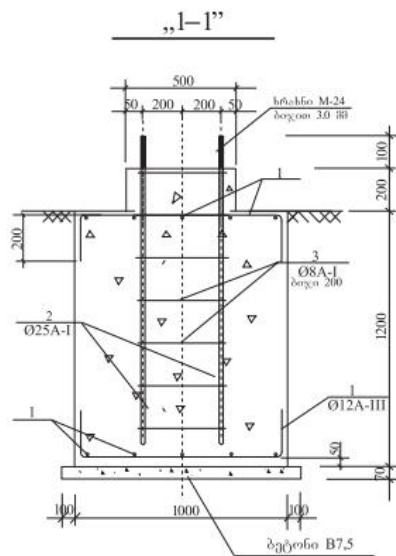


პროექტული ფოლადის ელემენტების სპეციფიკაცია 1 ჩარჩოზე  
(სულ დასმადებულია 2 ჩარჩო)

პოზ №	დასახელება პროექტული სტანდარტით	სიგრძე მმ	რაოდენობა ცალი	წონა კგ		შენიშვნა
				ერთი ელემენტის	სულ	
1	ფურც: -480x15 ГОСТ 19903-74	480	1	27,13	27,2	503,50
2	ფურც: -300x10 ГОСТ 19903-74	480	2	11,31	22,6	
3	ფურც: -130x10 ГОСТ 19903-74	300	4	3,06	12,3	
4	L 100x100x10 ГОСТ 8509-93	2760	4	41,68	166,7	
5	ფურც: -100x8 ГОСТ 19903-74	170	26	1,07	27,8	
6	L 100x100x10 ГОСТ 8509-93	2400	4	36,24	145	
7	შედგენი L 10 ГОСТ 8240-97	1040	6	8,95	53,7	
8	ფურც: -240x6 ГОСТ 19903-74	380	3	4,30	12,9	
9	ფურც: -260x6 ГОСТ 19903-74	380	3	4,66	14,0	
10	ფურც: -200x6 ГОСТ 19903-74	200	1	1,89	1,9	
11	L 100x100x10 ГОСТ 8509-93	630	4	9,51	19,0	

1. ფოლადის მასალად მიღებულია ВСт3п5 მარკის ფოლადი;
2. შედგენა გათვალისწინებულია Ч42А მარკის ელემენტებით. შედგენის ნაწილების სისქე - 6 მმ;
3. დამზადების შემდეგ კონსტრუქცია დაიტვირთოს და შემდეგ შეიღებოს ორჯერ ГФ-021 და П10-115 მარკის საღებავებით;

<b>2021-03-25-2</b>			
დირექტორი	გ. ვარაძე	35 კვ საპარო ევბ „სამგრი -1“-ისა და „სამგრი -2“-ის რეკონსტრუქცია. საპარო მონაკვეთების ჩანაცვლება მიწისქვეშა საკაბელო მონაკვეთებით	
შენიშვნა	გ. ვარაძე	სამშენებლო კონსტრუქციული გადაწყვეტილებანი	სტაია    ფურცელი    ფურცლები მ. კ.    1    1
35 კვ ძაბვის შემხუდრელების და ხაერდენი თხოვლიტორების ხაერდენი ჩარჩო „ბ-2“			შპს „კოდორი“ ქ. თბილისი 2021წ.

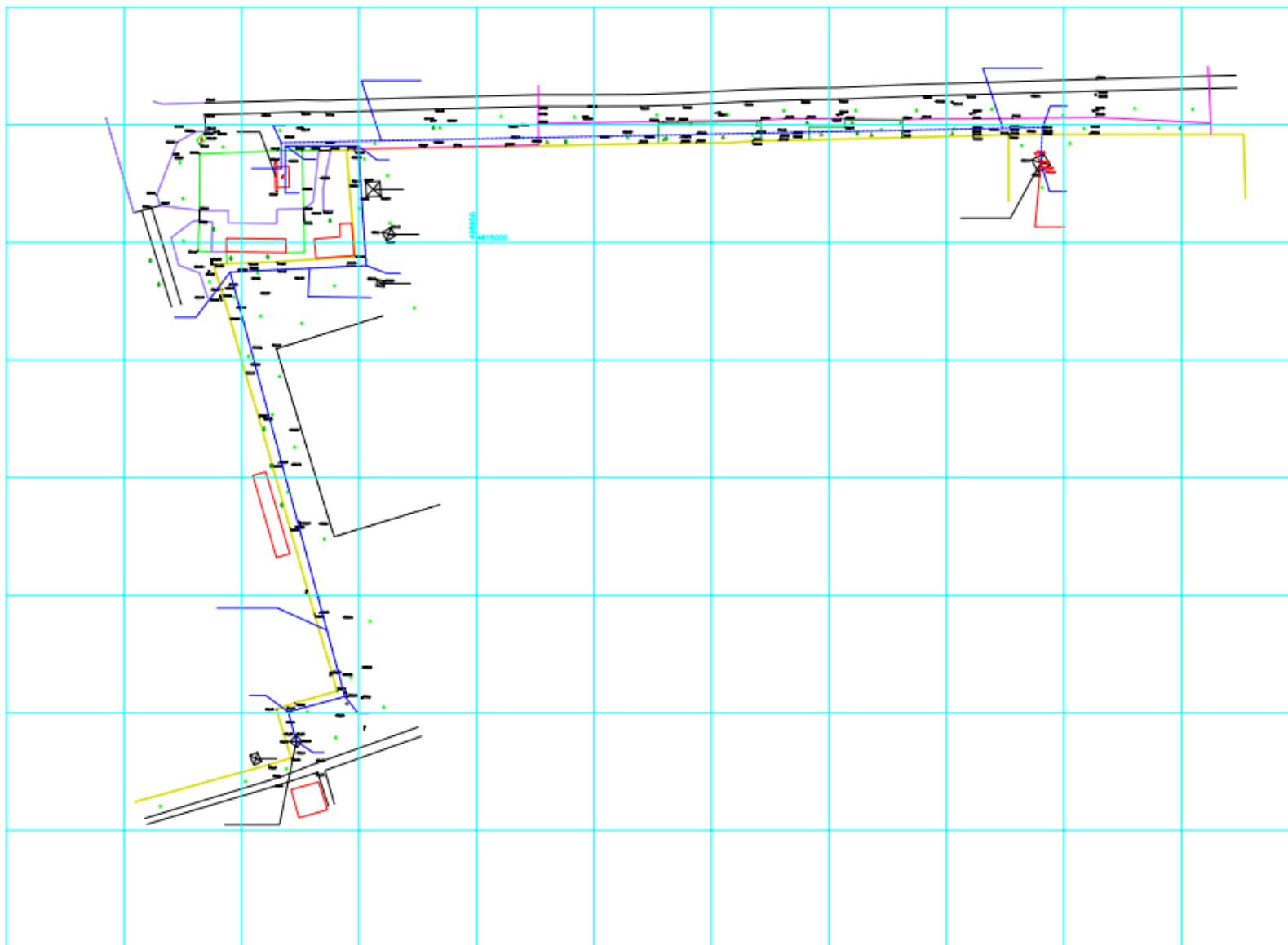


შენიშვნები:

1. საყრდენების საძირკვლების ბეტონის მომზადების ქვეშ უნდა მოეწიოს სრული დატვირთვითი მომზადება 20 სმ სისქის;
2. საყრდენების საძირკვლების გარშემო გრუნტის უკუხაზება უნდა მოხდეს 25-30 სმ სისქის ფენებზე, კულმოდერზე დატვირთვით.

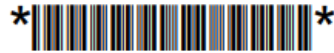
არმატურის და ბეტონის სპეციფიკაცია 1 საძირკველზე (სულ მოსაწოდია 2 საძირკველი)							
პოზ. №№	დასახელება პროექტული სტანდარტით	სიგრძე მმ	რაოდენობა ცალი	წონა კგ			შენიშვნა
				ერთი ფლტის	მთლიანი ფლტის	სულ	
<b>არმატურა</b>							
1	არმატურა Ø12A-III ГОСТ 5781-82	1300	20	1,16	23,2	A-I	საბინი M-24 დაბალიანობის საბინის სიმაღლე 30 მმ
2	Ø25A-I ГОСТ 5781-82	1600	4	6,17	24,7	A-III	
3	Ø8A-I ГОСТ 5781-82	1900	7	0,75	5,3	A-III	საბინის სიმაღლე 30 მმ
	საბინი M24 ГОСТ 5915-70	—	8	—	0,86	1,13	
	საყრდენი 24 ГОСТ 11371-78	—	8	—	0,27		
ბეტონი B7.5				0,10 მ <sup>3</sup>		ბეტონი B22,5(M-300) 1,25 მ <sup>3</sup>	

<b>2021-03-25-3</b>			
35 კვ საპაროვო ევბ „სამგრი -1“-ისა და „სამგრი -2“-ის რეკონსტრუქცია. საპარო მონაკვეთების ჩანაცვლება მიწისქვეშა საკაბელო მონაკვეთებით			
დირექტორი	გ.კვარაცხელია	სკალი	ფურცელი
შეხარული	გ.კვარაცხელია	ფურცელი	ფურცელი
35 კვ ძაბვის ე.მ.ს-ს და საყრდენი იზოლიატორის საძირკველი		შპს „კოდორი“ ქ. თბილისი 2021წ.	





10 დანართი 4- ამონაწერი მეწარმეთა და არასამეწარმეო იურიდიული პირების რეესტრიდან



მაწის (კრწავი ქონების) საკადასტრო კოდი **N 01.19.14.003.009**

**ამონაწერი საჯარო რეესტრიდან**

განცხადების რეგისტრაცია  
N 882016037490 - 26/01/2016 14:52:34

მომზადების თარიღი  
27/01/2016 11:15:35

**საკუთრების განყოფილება**

ზონა თბილისი	სექტორი სამგორი	კვარტალი	ნაკვეთი	ნაკვეთის საკუთრების გიძე:საკუთრება ნაკვეთის დანიშნულება: არასასოფლო სამეურნეო დამუსგებელი ფართობი: 2670.00 კვ.მ. ნაკვეთის წინა ნომერი:3;
<b>01</b>	<b>19</b>	<b>14</b>	<b>003/009</b>	

მისამართი: ქალაქი თბილისი , დავახლბა ლილო , ქუჩა  
ჭორნახული , N 9

**მესაკუთრის განყოფილება**

განცხადების რეგისტრაცია : ნომერი 012005045877 , თარიღი 08/09/2005

**უფლების დამადასტურებელი დოკუმენტი:**

- საქართველოს კანონი "ფიზიკური პირებისა და კერძო სამართლის იურიდიული პირების სარგებლობაში არსებული არასასოფლო-სამეურნეო დანიშნულების მიწის კერძო საკუთრებად გამოცხადების შესახებ"
- ქ. თბილისის არქიტექტურისა და ქალაქის პერსპექტიული განვითარების საქმეთა ლეპარგამენტის მიერ 2004 წლის 18 სექტემბერს გაკეპული მიწის ნაკვეთის გეგმა.
- ქ. თბილისის მშრომელთა დეპუტატების საქალაქო საბჭოს აღმასრულებელი კომიტეტის 1960 წლის 18 თვისის გადაწყვეტილება N1269 (თქმი N34 §19).
- ქ. თბილისის გეპლანტირების სამსახურის მიერ 2004 წლის 1 ნოემბერს გაკეპული გეგმიკური პლანირგა.
- ქ. თბილისის სახელმწიფო ქონების მართვის შიფიარი სამმართველოს კოლეგიის 1994 წლის 26 იანერის გადაწყვეტილება (თქმი N01.06.06).
- ქ. თბილისის სამგორის რაიონის სასამართლოს 1997 წლის 21 თქგომბრის დადგენილება (საქმე N7ა/5-37/2).
- ქ. თბილისის მშრომელთა დეპუტატების საქალაქო საბჭოს აღმასრულებელი კომიტეტის 1974 წლის 30 დეკემბრის გადაწყვეტილება N1/1-774.

**მესაკუთრები:**

სააქციო საზოგადოება "ორბელი-გრანსი", ID ნომერი:208141642

**მესაკუთრე:**

სააქციო საზოგადოება "ორბელი-გრანსი"

აღწერა:

**იპოთეკა**

**საგადასახადო გირავენობა:**

- საგადასახადო გირავენობა/იპოთეკა: 102015372951 17/11/2015 12:33:40  
სააქციო საზოგადოება სს ორბელი გრანსი ს/ნ 208141642  
საგანი: შიფილი ქონება, შიფილი ქონება  
საუქციელი: შეგვიბინება, N00731344, 17.11.2015, შემოსავლების სამსახურ

## ვალდებულება

ყალბა/აკრძალვა:

- ყალბა: 102015443559 25/12/2015 19:04:35  
სს 'თრბელი გრანსი' ს/ნ 208141642  
საგანი: უძრავი ნივთი: ქალაქი თბილისი, დსახზლება ლილია, ქუჩა ჭირჩახული 9, 01.19.14.003.009  
საფუძველი: აქტი ქონებაზე ყალბის დაღების შესახებ (ბრძანება N007-4102,09.12.2015წ), N1, 25.12.2015, შემოსავლების სამსახური

მოვალეთა რეესტრო:

რეესტრირებული არ არის

"ფინიკური პარის შერ 2 წლამდე ვადაი საკონტრაქტო არსებული მატერიალური აქტივის რეალიზაციის, აგრეთვე საგადასახლო წლის განმავლობაში 1000 ლარის ან მეტი ღირებულების ქონების ხაზგაშორებულ მდგომარეობის შემთხვევაში გადის საგადასახლო წლის მომდევნო წლის 1 აპრილამდე, რის შესახებაც აღნიშნული ფინიკური პარი იმავე ვადაში წარუდგენს დეკლარაციას საგადასახლო ორგანოს. აღნიშნული ვალდებულების შექსრულებულია წარმოადგენს საგადასახლო სასაზღვარდაღვევის, რაც იწვევს პასუხისმგებლობას საქართველოს საგადასახლო კოდექსის XVIII თავის მიხედვით."

- დოკუმენტის ნაწილობრივი გადმოწერა შესაძლებელია საჯარო რეესტრის ეროვნული სააგენტოს ოფიციალურ ვებ-გვერდზე [www.napr.gov.ge](http://www.napr.gov.ge);
- ამინაწერის მთელი შესაძლებელია ვებ-გვერდზე [www.napr.gov.ge](http://www.napr.gov.ge), ნებისმიერ გერაიორულ სარეესტრაციო საშუალებით, იუსტიციის სახლში ან სააგენტოს აგრონომიულ პარკში;
- ამინაწერში გვერდიური ხაზების აღნიშვნის შემთხვევაში დავიკავშირდით: 2 405405 ან პირადად შევხვდი განიხილო ვებ-გვერდზე;
- კონსულტაციის მთელი შესაძლებელია იუსტიციის სახლში ცხელ ხაზზე 2 405405;
- საჯარო რეესტრის თანამშრომელია მზადანი უკანონო ქსელის შემთხვევაში დავიკავშირდით ცხელ ხაზზე: 08 009 009 09
- იტყვიეთ საინფორმაციო ნებისმიერ საკითხთან დაკავშირებით მოგეწერეთ ელ-ფოსტით: [info@napr.gov.ge](mailto:info@napr.gov.ge)



მისი (უბრალო ქონების) საკადასტრო კოდი **N 01.19.14.003.179**

**ამონაწერი საჯარო რეესტრიდან**

განცხადების რეგისტრაცია  
**N 882021630660 - 28/07/2021 17:13:14**

მოშვადების თარიღი  
**03/08/2021 18:51:00**

**საკუთრების განყოფილება**

ზონა თბილისი	სექტორი სამგორი	კვარტალი	ნაკვეთი	ნაკვეთის საკუთრების გიპი:საკუთრება ნაკვეთის დანიშნულება: არასასოფლო სამეურნეო დამუსგებელი ფართობი: 41090.00 კვ.მ. ნაკვეთის წინა ნომერი: <b>01.19.14.003.170;</b> შენიშვნა-ნაგებობის ჩამონათვალი: N1 საერთო ფართი 21162.1(მთიშორის I სართული10514.3 კვ.მ; II სართული 10647.8 კვ.მ.), N2 (ნანგრევი), N3 (ნანგრევი)
<b>01</b>	<b>19</b>	<b>14</b>	<b>003/179</b>	

მისამართი: ქალაქი თბილისი , ქუჩა ჭინწაძის , N 9

**მესაკუთრის განყოფილება**

განცხადების რეგისტრაცია : ნომერი 012007120107 , თარიღი 14/08/2007 18:06:55  
 უფლების რეგისტრაცია: თარიღი 17/08/2007

**უფლების დამადასტურებელი დოკუმენტი:**

- ნასყიდობის ხელშეკრულება , N1-4099 , გაფორმების თარიღი:04/04/2007 ,ნოტარიუსი ნ. მინდიაშვილი
- ნასყიდობისა და გამაჯუნის ხელშეკრულება N1-3346 , დამოწმების თარიღი:14/08/2007 ,ნოტარიუსი მ. თბელაშვილი
- ქ. თბილისის მშრომელთა დეპუტატების საქალაქო საბჭოს აღმასრულებელი კომიტეტის 1974 წლის 30 დეკემბრის გადაწყვეტილება N1/1-774.
- ქ. თბილისის სამგორის რაიონის სასამართლოს 1997 წლის 21 თებერვლის დადგენილება (საქმე N7ა/5-37/2).
- საწიგარო წესით 2006 წლის 2 მაისს დამოწმებული ნასყიდობის ხელშეკრულება (რეესტრის N1-1119, ნოტარიუსი რ. ფიფია)
- საწიგარო წესით 2005 წლის 30 ნოემბერს დამოწმებული ნასყიდობის ხელშეკრულება (რეესტრის N1-3454, ნოტარიუსი პ. შენგელაია).
- საწიგარო წესით 2006 წლის 10 მარტს დამოწმებული ნასყიდობის ხელშეკრულება (რეესტრის N1-650, ნოტარიუსი რ. ფიფია)
- ქ. თბილისის არქიტექტურისა და ქალაქის პერსპექტიული განვითარების საქმეთა დეპარტამენტის მიერ 2004 წლის 16 სექტემბერს გაცემული მისწის ნაკვეთის გეგმა
- საწიგარო წესით 2006 წლის 10 მარტს დამოწმებული ნასყიდობის ხელშეკრულება (რეესტრის N1-649, ნოტარიუსი რ. ფიფია).
- საწიგარო წესით 2006 წლის 2 მაისს დამოწმებული ნასყიდობის ხელშეკრულება (რეესტრის N1-1123, ნოტარიუსი რ. ფიფია)
- საქართველოს კანონი "ფიზიკური პირებისა და კერძო სამართლის იურიდიული პირების სარგებლობაში არსებული არასასოფლო-სამეურნეო დანიშნულების მიწის კერძო საკუთრებად გამოცხადების შესახებ".
- ქ. თბილისის მშრომელთა დეპუტატების საქალაქო საბჭოს აღმასრულებელი კომიტეტის 1960 წლის 18 ივნისის გადაწყვეტილება N1269 (თქმი N34 19).
- საწიგარო წესით 2006 წლის 10 მარტს დამოწმებული ნასყიდობის ხელშეკრულება (რეესტრის N1-651, ნოტარიუსი რ. ფიფია).
- საწიგარო წესით 2006 წლის 29 მაისს დამოწმებული გადახდის განცხადებით ნასყიდობის ხელშეკრულება (რეესტრის N1-1339, ნოტარიუსი რ. ფიფია).
- ნასყიდობის ხელშეკრულება , N1-4098 , გაფორმების თარიღი:04/04/2007 ,ნოტარიუსი ნ. მინდიაშვილი
- ქ. თბილისის სახელმწიფო ქონების მართვის მთავარი სამმართველოს კოლეგიის 1994 წლის 26 იანვრის გადაწყვეტილება (თქმი N01.06.06).

- ქ. თბილისის გექსტრიცის საშახურის შიერ 2004 წლის I ნომერს გაქმული გექსტრიცური პასპორტი.

მესაკუთრეები:  
საბაქციო სამოგალოება „ორბული-გრანსი“, ID ნომერი:208141642

მესაკუთრე:  
საბაქციო სამოგალოება „ორბული-გრანსი“

აღწერა:

**იპოთეკა**

<p>1) განცხადების რეგისტრაცია ნომერი <b>892017176841</b> თარიღი <b>05/12/2017</b> 14:33:09</p> <p>უფლების რეგისტრაცია: თარიღი <b>08/12/2017</b></p>	<p>იპოთეკარი: სს„პროკრედიტ ბანკი“ 204851197;</p> <p>საგანი:დამუსტეგებული ფართობი: 41090 კვ.მ. შენობა-ნაგებობის ჩამონათვალი:N1 საერთო ფართი 21162.1(შათმოსის I სართული10514.3კვ.მ; II სართული 10647.8კვ.მ.) , N2(ნანგრევი); ;</p> <p><b>05.12.2017</b> დადებული N67077229-0222 იპოთეკის ხელშეკრულებაში ცელილება N1, დამოწმების თარიღი: <b>27/07/2020</b>, საქართველოს იუსტიციის სამინისტროს საჯარო რეგისტრის ეროვნული საბაგენგო,</p> <p>იპოთეკის ხელშეკრულება, რეგისტრის ნომერი N67077229-0222, დამოწმების თარიღი<b>05/12/2017</b>, საქართველოს იუსტიციის სამინისტრო საჯარო რეგისტრის ეროვნული საბაგენგო</p>
<p>2) განცხადების რეგისტრაცია ნომერი <b>892018471555</b> თარიღი <b>31/05/2018</b> 16:17:57</p> <p>უფლების რეგისტრაცია: თარიღი <b>05/06/2018</b></p>	<p>იპოთეკარი: საბაქციო სამოგალოება "პროკრედიტბანკი"204851197;</p> <p>საგანი:დამუსტეგებული ფართობი: 41090 კვ.მ. შენობა-ნაგებობის ჩამონათვალი:N1 საერთო ფართი 21162.1(შათმოსის I სართული10514.3კვ.მ; II სართული 10647.8კვ.მ.) , N2(ნანგრევი); ;</p> <p><b>31/05/2018</b> დადებული N67077229-02224 იპოთეკის ხელშეკრულებაში ცელილება N1, დამოწმების თარიღი: <b>27/07/2020</b>, საქართველოს იუსტიციის სამინისტროს საჯარო რეგისტრის ეროვნული საბაგენგო,</p> <p>იპოთეკის ხელშეკრულება <b>67077229-02224</b>, დამოწმების თარიღ<b>31/05/2018</b>, საქართველოს იუსტიციის სამინისტროს საჯარო რეგისტრის ეროვნული საბაგენგო</p>
<p>3) განცხადების რეგისტრაცია ნომერი <b>892018949788</b> თარიღი <b>31/10/2018</b> 18:52:32</p> <p>უფლების რეგისტრაცია: თარიღი <b>06/11/2018</b></p>	<p>იპოთეკარი: საბაქციო სამოგალოება პროკრედიტ ბანკი 204851197;</p> <p>საგანი:დამუსტეგებული ფართობი: 41090 კვ.მ. შენობა-ნაგებობის ჩამონათვალი:N1 საერთო ფართი 21162.1(შათმოსის I სართული10514.3კვ.მ; II სართული 10647.8კვ.მ.) , N2(ნანგრევი); ;</p> <p><b>31.10.2018</b> დადებული იპოთეკის ხელშეკრულებაში N67077229-022225 ცელილება N1, დამოწმების თარიღი: <b>27/07/2020</b>, საქართველოს იუსტიციის სამინისტროს საჯარო რეგისტრის ეროვნული საბაგენგო,</p> <p>იპოთეკის ხელშეკრულება, რეგისტრის ნომერი N67077229-022225, დამოწმების თარიღი<b>31/10/2018</b>, საქართველოს იუსტიციის სამინისტრო საჯარო რეგისტრის ეროვნული საბაგენგო</p>

საგადასახადო გირავენობა:  
რეგისტრირებული არ არის

**სარგებლობა**



<p>განცხადების რეგისტრაცია ნომერი 892018818897 თარიღი 20/09/2018 14:33:29</p>	<p>მოიძარე შპს "ჯი კომერსი" 405291090; საგანაშენიანო N1-დან 1980 კვ.მ.; საბოლოო თარიღი: 31/08/2020;</p> <p>შეთანხმება ივარის ხელშეკრულებაში ვადის გამრდაბზე, რეესტრის ნომერი N200174765, დამოწმების თარიღი 18/02/2020, ნოგარიუსი ნ. კლანდარიშვილი</p>
<p>უფლების რეგისტრაცია: თარიღი 28/09/2018</p>	<p>ივარის ხელშეკრულება, დამოწმების თარიღი 20/09/2018, სსიპ საქართველოს იუსტიციის სამინისტროს საჯარო რეესტრის ეროვნული სააგენტო</p>
<p>განცხადების რეგისტრაცია ნომერი 892018970589 თარიღი 07/11/2018 14:52:25</p>	<p>მოიძარე შპს "ელსივიაიკი გე" 404916114; საგანაშენიანო-ნაგებობა N1-დან ფართი 2300.00 კვ.მ.; საბოლოო თარიღი: 01/11/2020;</p> <p>ივარის ხელშეკრულება, დამოწმების თარიღი 07/11/2018, საქართველოს იუსტიციის სამინისტრო "სსიპ საჯარო რეესტრის ეროვნული სააგენტო"</p>
<p>უფლების რეგისტრაცია: თარიღი 07/11/2018</p>	<p>ივარის ხელშეკრულება, დამოწმების თარიღი 07/11/2018, საქართველოს იუსტიციის სამინისტროს საჯარო რეესტრის ეროვნული სააგენტო</p>
<p>განცხადების რეგისტრაცია ნომერი 882019991671 თარიღი 28/11/2019 10:19:36</p>	<p>მოიძარე შპს "ლოგოგრანს ჯორჯია" 406188218; საგანაშენიანო 5167 კვ.მ.; ედა: 2 წელი;</p> <p>უძრავი ნივთის ივარის ხელშეკრულება, დამოწმების თარიღი 28/11/2019, საქართველოს იუსტიციის სამინისტროს საჯარო რეესტრის ეროვნული სააგენტო</p>
<p>უფლების რეგისტრაცია: თარიღი 03/12/2019</p>	<p>ივარის ხელშეკრულება, დამოწმების თარიღი 28/11/2019, საქართველოს იუსტიციის სამინისტროს საჯარო რეესტრის ეროვნული სააგენტო</p>
<p>განცხადების რეგისტრაცია ნომერი 882020455844 თარიღი 22/07/2020 16:14:51</p>	<p>მოიძარე შპს "კანტი" 200140267; საგანაშენიანო-ნაგებობა N1, ფართი 3000 კვ.მ.; საბოლოო თარიღი: 20/01/2023;</p> <p>დამატებითი შეთანხმება უძრავი ქონების ივარის ხელშეკრულებაზე, დამოწმების თარიღი 22/07/2020, საქართველოს იუსტიციის სამინისტროს საჯარო რეესტრის ეროვნული სააგენტო</p>
<p>უფლების რეგისტრაცია: თარიღი 31/07/2020</p>	<p>ივარის ხელშეკრულება, დამოწმების თარიღი 30/07/2018, სსიპ საქართველოს იუსტიციის სამინისტროს საჯარო რეესტრის ეროვნული სააგენტო</p>
<p>უფლების რეგისტრაცია: თარიღი 31/07/2020</p>	<p>დამატებითი შეთანხმება უძრავი ქონების ივარის ხელშეკრულებაზე, დამოწმების თარიღი 22/07/2019, საქართველოს იუსტიციის სამინისტროს საჯარო რეესტრის ეროვნული სააგენტო</p>
<p>უფლების რეგისტრაცია: თარიღი 31/07/2020</p>	<p>დამატებითი შეთანხმება უძრავი ქონების ივარის ხელშეკრულებაზე, დამოწმების თარიღი 28/07/2021, საქართველოს იუსტიციის სამინისტროს საჯარო რეესტრის ეროვნული სააგენტო</p>

**ვალდებულება**

ყაღაღა/აკრძალვა:

რეგისტრირებული არ არის

მოვალეობა რეესტრი:

რეგისტრირებული არ არის

"ფინიკური პირის მიერ 2 წლამდე ვადაში საკუთრებაში აღსრულებული მატერიალური ბეჭეტის რეალიზაციისას, აგრეთვე საგადასახადო წლის განმავლობაში 1000 ლარის ან მეტი დივიდენდების ქონების საბაზაზე მიღებისას სამქონისივლო გადასახადო გადასახადს ექვემდებარება საინვესტიციო წლის მიხედვით წლის 1 აპრილამდე, რის შესახებაც აღნიშნული ფინიკური პირი იმავე ვადაში წარუდგინს დეკლარაციას საგადასახადო ორგანოს. აღნიშნული ვალდებულების შეკრულებლობა წარმოადგენს საგადასახადო ხაზინათმკაცრულ დანაკარგს, რაც იწვევს პასუხისმგებლობის საქართველოს საგადასახადო კოდექსის XVIII თავის მიხედვით."

- დივიდენდის მიღებისას გადასიწმება შესაძლებელია საჯარო რეესტრის ეროვნული სააგენტოს ოფიციალურ ვებ-გვერდზე [www.napr.gov.ge](http://www.napr.gov.ge);
- ამინაწერის მიღება შესაძლებელია ვებ-გვერდზე [www.napr.gov.ge](http://www.napr.gov.ge), ნებისმიერ გერბიტიულ სარეესტრაციო სამსახურში, ოჯახის მიხედვით და სააგენტოს აუციონსებულ პარტიზან;
- ამინაწერში გვენიკური ხარვეზის აღმოსწერის შემთხვევაში დავიკავშირდეთ: 2 405405 ან პირადად შეგვივი განიხილო ვებ-გვერდზე;
- კონსულტაციის მიღება შესაძლებელია ოჯახის მიხედვით ცხელ ხაზზე 2 405405;
- საჯარო რეესტრის თანამშრომელთა მხრიდან უკანონო ქმედების შემთხვევაში დავიკავშირდეთ ცხელ ხაზზე: 08 009 009 09
- ოქცონის საინვესტიციო ნებისმიერ საკითხთან დაკავშირებით მოგვეწერეთ ელ-ფოსტით: [info@napr.gov.ge](mailto:info@napr.gov.ge)



მის (ქუჩა ქარაი) საკადასტრო კოდი **N 01.19.14.003.178**

**ამონაწერი საჯარო რეესტრიდან**

განცხადების რეგისტრაცია  
**N 882021541867 - 02/07/2021 11:37:21**

მომზადების თარიღი  
**02/07/2021 14:14:30**

**საკუთრების განყოფილება**

მონა თბილისი	სექტორი სამგორი	კვარტალი	ნაკვეთი	ნაკვეთის საკუთრების გიძი:საკუთრება ნაკვეთის დანიშნულება: არასასოფლო სამეურნეო დამუშავებელი ფართობი: 44615.00 კვ.მ. ნაკვეთის წინა ნომერი: <b>01.19.14.003.170;</b> შენიშვნა-ნაგებობის ჩამონათვალი: I საერთო ფართი 3688.6 (მათიშორის I სართული 740.7 კვ.მ; II სართული 717.2 კვ.მ; III სართული 720.8 კვ.მ; IV სართული 721.6 კვ.მ; სარდაფი 788.3 კვ.მ.) , N2(ნანგრევი), N3(ნანგრევი), N4, N5, N6, N7, N8, N9(ნანგრევი), N10(ნანგრევი), N11, N12, N13
<b>01</b>	<b>19</b>	<b>14</b>	<b>003/178</b>	

მისამართი: ქალაქი თბილისი , ქუჩა ჭიჭინაძის , N 9

**მესაკუთრის განყოფილება**

განცხადების რეგისტრაცია : ნომერი **012007120107** , თარიღი **14/08/2007 18:06:55**  
 უფლების რეგისტრაცია: თარიღი **17/08/2007**

**უფლების დამადასტურებელი დოკუმენტი:**

- ნასყიდობის ხელშეკრულება , N1-4099 , გაფორმების თარიღი:04/04/2007 ,სიგარაჟი ნ. შინდიაშვილი
- ნასყიდობისა და გამაგების ხელშეკრულება N1-3346 , დამოწმების თარიღი:14/08/2007 ,სიგარაჟი მ. თოქლაშვილი
- ქ. თბილისის მშრომელთა ლეკვატების საქალაქო საბჭოს აღმასრულებელი კომიტეტის 1974 წლის 30 სექტემბრის გადაწყვეტილება N1/1-774.
- ქ. თბილისის სამგორის რაიონის სასამართლოს 1997 წლის 21 თებერვლის დადგენილება (საქმე N7ა/5-37/2).
- სასიგარაჟო წესით 2006 წლის 2 მაისს დამოწმებული ნასყიდობის ხელშეკრულება (რეესტრის N1-1119, სიგარაჟი რ. ფიფია)
- სასიგარაჟო წესით 2005 წლის 30 ნოემბერს დამოწმებული ნასყიდობის ხელშეკრულება (რეესტრის N1-3454, სიგარაჟი პ. შენგელაია).
- სასიგარაჟო წესით 2006 წლის 10 მარტს დამოწმებული ნასყიდობის ხელშეკრულება (რეესტრის N1-650, სიგარაჟი რ. ფიფია)
- ქ. თბილისის არქიტექტურისა და ქალაქის პერსპექტიული განვითარების საქმეთა ლეპარამენტის მიერ 2004 წლის 16 სექტემბერს გატეული მისის ნაკვეთის გეგმა
- სასიგარაჟო წესით 2006 წლის 10 მარტს დამოწმებული ნასყიდობის ხელშეკრულება (რეესტრის N1-649, სიგარაჟი რ. ფიფია).
- სასიგარაჟო წესით 2006 წლის 2 მაისს დამოწმებული ნასყიდობის ხელშეკრულება (რეესტრის N1-1123, სიგარაჟი რ. ფიფია)
- საქართველოს კანონი " ფიზიკური პირებისა და კერძო სამართლის იურიდიული პირების სარგებლობაში არსებულ არასასოფლო-სამეურნეო დანიშნულების მიწის კერძო საკუთრებად გამოცხადების შესახებ".
- ქ. თბილისის მშრომელთა ლეკვატების საქალაქო საბჭოს აღმასრულებელი კომიტეტის 1960 წლის 18 თებერვლის გადაწყვეტილება N1269 (თქმი N34 19).
- სასიგარაჟო წესით 2006 წლის 10 მარტს დამოწმებული ნასყიდობის ხელშეკრულება (რეესტრის N1-651, სიგარაჟი რ. ფიფია).
- სასიგარაჟო წესით 2006 წლის 29 მაისს დამოწმებული გადახდის განვადებით ნასყიდობის ხელშეკრულება (რეესტრის N1-1339, სიგარაჟი რ. ფიფია).

- ნაციონალური ხელშეკრულება , N1-4098 , გაფორმების თარიღი:04/04/2007 , ნოტარიუსი ნ. შინდიაშვილი
- ქ. თბილისის სახელმწიფო ქონების მართვის შთავარი სამმართველოს კოლეგიის 1994 წლის 26 იანვრის გადაწყვეტილება (ოქმი N01.06.06).
- ქ. თბილისის გეკატრის საინსტრუქციის მერ 2004 წლის 1 ნომბერს გაცემული გეკატრის მისამართი.

შესაკუთრება:  
სააქციო საზოგადოება „ორბელი-გრანსი“, ID ნომერი:208141642

შესაკუთრე:  
სააქციო საზოგადოება „ორბელი-გრანსი“

აღწერა:

### იპოთეკა

1) განცხადების რეგისტრაცია ნომერი 882021541867 თარიღი 02/07/2021 11:37:21

იპოთეკარი სააქციო საზოგადოება "საქართველოს ბანკი"204378869;  
საგანი:დამუშავებული ფართობი: 44615.00 კვ.მ.; შენობა-ნაგებობის ჩამონათვალი:N1 საერთო ფართი 3688.6 (მათშიორის I სართული 740.7 კვ.მ; II სართული 717.2 კვ.მ; III სართული 720.8 კვ.მ; IV სართული 721.6 კვ.მ; სარდაფი 788.3 კვ.მ.) , N2(ნანგრევი), N3(ნანგრევი), N4, N5, N6, N7, N8, N9(ნანგრევი), N10(ნანგრევი), N11, N12, N13.;

უფლების რეგისტრაცია: თარიღი 02/07/2021

იპოთეკის ხელშეკრულება NCAH000509250, დამოწმების თარიღი:02/07/2021, საქართველოს იუსტიციის სამინისტრო საჯარო რეგისტრის ეროვნული სააგენტო,

საგადასახადო გირაუნობა:  
რეგისტრირებული არ არის

### შემლული სარგებლობა

განცხადების რეგისტრაცია ნომერი 012007120107 თარიღი 14/08/2007 18:06:55

საგანი:მაწის ნაკვეთი 9964 კვ.მ. დაგეგმილია სერვისგუგით;

უფლების რეგისტრაცია: თარიღი 17/08/2007

### ვაღდებულება

ყაღაღა/აკრძალვა:  
რეგისტრირებული არ არის

მოვალეთა რეესტრი:  
რეგისტრირებული არ არის

\*ფინიკური პირის მიერ 2 წლიანი ვადით საკუთრებაში აღიებული მატერიალური აქტივის რეალიზაციის, აგრეთვე საგადასახადო წლის განმავლობაში 1000 ლარის ან მეტი დანებულების ქონების საჩუქრად მიღების სამომხადელო გადასახადო გადახდის ექვემდებარება სააგენტოს წლის მომდევნო წლის 1 აპრილამდე, რის შესახებაც აღნიშნული ფინიკური პირი იმავე ვადაში წარუდგენს დეკლარაციას საგადასახადო ორგანოს. აღნიშნული ვალდებულების შექსრულებლობა წარმოადგენს საგადასახადო სამართალდარღვევას, რაც იწვევს პასუხისმგებლობას საქართველოს საგადასახადო კოდექსის XVIII თავის მხედვეთ.\*

- დოკუმენტის ნაწილილობის გადამოწმება შესაძლებელია საჯარო რეესტრის ეროვნული სააგენტოს ოფიციალურ ვებ-გვერდზე [www.napr.gov.ge](http://www.napr.gov.ge);
- ამინაწერის მდებარეობა შესაძლებელია ვებ-გვერდზე [www.napr.gov.ge](http://www.napr.gov.ge), ნებისმიერ გერაგობრივ სარეგისტრაციო სამსახურში, აუდიტის სახელში და სააგენტოს აგროინფორმაციულ პორტალში;
- ამინაწერში გვერდიური ხარისხის აღნიშვნის შემთხვევაში დავიკავშირდით: 2 405405 ან პირდაპირ შეიქცეოთ განიხილოთ ვებ-გვერდზე;
- კონსულტაციის მიღება შესაძლებელია აუდიტის სახელში ცხელ ხაზზე 2 405405;
- საჯარო რეესტრის თანამშრომელია მზადან უკანონო ქმედების შემთხვევაში დავიკავშირდით ცხელ ხაზზე: 08 009 009 09
- თქვენთვის საინტერესო ნებისმიერ საკითხთან დავკავშირდებით მოგვეწერეთ ელ-ფოსტით: [info@napr.gov.ge](mailto:info@napr.gov.ge)