

## **შპს „ინდიკო“**

**სენაკის მუნიციპალიტეტში, სოფ. თეკლათში ნავთობპროდუქტების  
საცავის ექსპლუატაცია**

**სკრინინგის ანგარიში**

**თბილისი, 2022 წელი**

## სარჩევი

1.	შესავალი .....	2
2.	ინფორმაცია დაგეგმილი საქმიანობის შესახებ .....	3
2.1	საპროექტო ტერიტორიის ადგილმდებარეობა .....	3
2.2	არსებული ინფრასტრუქტურული ობიექტების და ტექნოლოგიური პროცესის აღწერა .....	5
3.	საპროექტო ტერიტორიასთან მისასვლელი გზები .....	6
4.	ობიექტის მუშაობის რეჟიმი და დასაქმებულების რაოდენობა .....	7
5.	ობიექტის წყალმომარაგება .....	7
6.	ზემოქმედების შეფასება.....	7
6.1	ზემოქმედება დაცულ ტერიტორიებზე და ტყის ფონდის მიწებზე.....	7
6.2	ზემოქმედება მცენარეულ საფარზე და ცხოველთა სამყაროზე .....	8
6.3	ჩამდინარე წყლების მართვა.....	8
6.4	ნიადაგის ან/და გრუნტის წყლების დაბინძურება, ზემოქმედება ზედაპირული წყლის ობიექტზე .....	9
6.5	ზემოქმედება ნიადაგის ნაყოფიერ ფენაზე .....	9
6.6	ზემოქმედება კულტურული მემკვიდრეობის ძეგლებზე .....	9
6.7	ზემოქმედება სატრანსპორტო ნაკადებზე.....	10
6.8	ნარჩენების წარმოქმნა და მისი მართვა .....	10
6.8.1	საყოფაცხოვრებო ნარჩენები.....	10
6.8.2	სახიფათო ნარჩენები.....	10
6.9	ატმოსფერული ჰაერის ხარისხი და მასზე ზემოქმედება .....	10
6.10	ხმაურის გავრცელება .....	11
6.11	კუმულაციური ზემოქმედება.....	11
7.	დანართი 1 - მიწის ნაკვეთის ამონაწერი საჯარო რეესტრიდან .....	12
8.	დანართი 2 - ამონაწერი ამონაწერი მეწარმეთა და არასამეწარმეო რეესტრიდან.....	14

## 1. შესავალი

შპს „ინდიკოს“ სენაკის მუნიციპალიტეტში, სოფ. თეკლათში გააჩნია ავტოგასამართი სადგური, რომელიც მდებარეობს კომპანიის საკუთრებაში არსებულ არასასოფლო-სამეურნეო დანიშნულების მქონე მიწის ნაკვეთზე. მიწის საკადასტრო კოდა: 44.03.22.511, ტერიტორიის საერთო ფართობი შეადგენს 2913 კვ.მ-ს.

ავტოგასამართ სადგურზე ამ ეტაპზე ხდება მხოლოდ დიზელის საწვავის მიღება და გაცემა. ტერიტორიაზე განთავსებულია ორი დახლოებით 50 ტონიანი რეზერვუარი დიზელის საწვავის შენახვის მიზნით. ამასთან, ტერიტორიაზე განთავსებულია 2 გასამართი სვეტი, რომელიც აღჭურვილია გაცემის 2 წერტილით, დიზელის საწვავის გასაცემად.

ვინაიდან საქართველოს გარემოსდაცვით შეფასების კოდექსის მე-II დანართის, მეექვსე პუნქტის, 6.3 ქვეპუნქტის შესაბამისად, ნავთობისა და ნავთობპროდუქტების საცავის მოწყობა და ექსპლუატაცია ექვემდებარება სკრინინგის პროცედურის გავლას და შესაბამისი გადაწყვეტილების მიღებას, ამასთან კომპანიას გავლილი არ აქვს აღნიშნული პროცედურა, 2021 წლის დეკემბერში გარემოსდაცვითი ზედამხედველობის დეპარტამენტის მიერ ობიექტის ინსპექტირების შედეგად მოხდა კომპანიის დაჯარიმება სკრინინგის პროცედურას დაქვემდებარებული საქმიანობის სკრინინგის გადაწყვეტილების გარეშე განხორციელების გამო.

ზემოაღნიშნულიდან გამომდინარე „გარემოსდაცვით შეფასების კოდექსის“ მე-II დანართის, მე-6 პუნქტის 6.3 ქვეპუნქტისა და ამავე კოდექსის მე-7 მუხლის მე-4 ნაწილის შესაბამისად, ნავთობპროდუქტების საცავის ექსპლუატაციასთან დაკავშირებით მომზადებული იქნა წინამდებარე სკრინინგის ანგარიში. ცნობები საქმიანობის განმახორციელებლის შესახებ მოცემულია ცხრილში N1.

### ცხრილი N1 – ინფორმაცია კომპანიის შესახებ

საქმიანობის განმახორციელებელი	შპს „ინდიკოს“
კომპანიის იურიდიული მისამართი	საქართველო, სენაკი, ღვინჯილიას ქ., №3
კომპანიის საიდენტიფიკაციო ნომერი	239862298
კომპანიის ხელმძღვანელი	მანანა გვასალია
საქმიანობის სახე	ნავთობპროდუქტების საცავის ექსპლუატაცია
საქმიანობის განხორციელების ადგილმდებარეობა	სენაკის მუნიციპალიტეტი, სოფ. თეკლათი

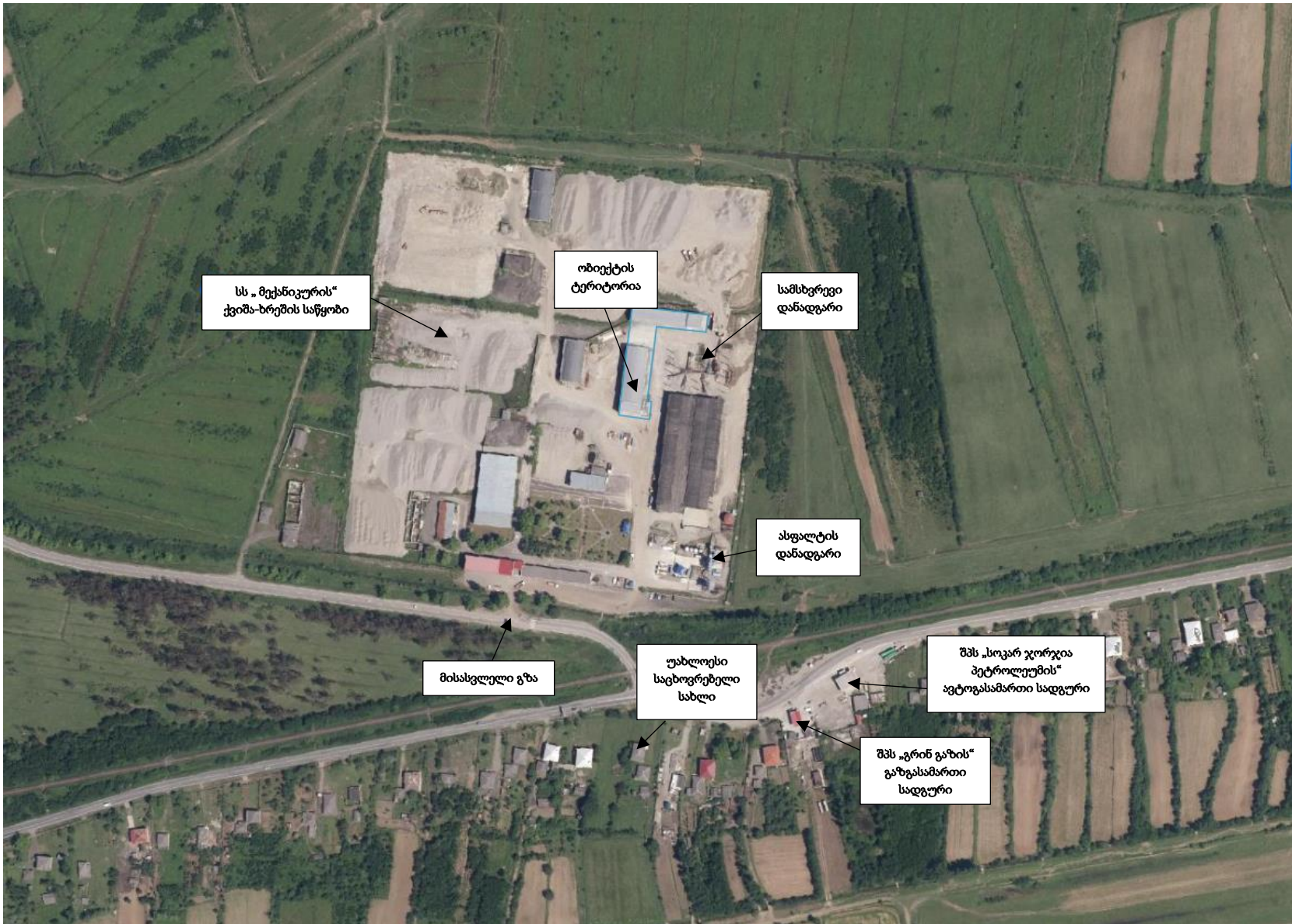
## 2. ინფორმაცია დაგეგმილი საქმიანობის შესახებ

### 2.1 საპროექტო ტერიტორიის ადგილმდებარეობა

როგორც შესავალ ნაწილში აღინიშნა შპს „ინდიკოს“ სენაკის მუნიციპალიტეტში, სოფ. თეკლათში გააჩნია ავტოგასამართი სადგური, რომელიც მდებარეობს კომპანიის საკუთრებაში არსებულ არასასოფლო-სამეურნეო დანიშნულების მქონე მიწის ნაკვეთზე. მიწის საკადასტრო კოდია: 44.03.22.511, ტერიტორიის საერთო ფართობი შეადგენს 2913 კვ.მ-ს.

ავტოგასამართი სადგურისთვის განკუთვნილი ტერიტორია მოასფალტებულია და თავისუფალია მცენარეული საფარისგან. ტერიტორიის საკადასტრო საზღვრიდან უახლოესი საცხოვრებელი სახლი დაშორებულია დაახლოებით 280 მეტრი მანძილით. ტერიტორიას ირგვლივ ესაზღვრება სასოფლო-სამეურნეო დანიშნულების მიწის ნაკვეთები.

ნავთობპროდუქტების საცავის მომიჯნავე მიწის ნაკვეთებზე განთავსებულია შპს „ინდიკოს“ საკუთრებაში არსებული ქვიშა-ხრეშის სამსხვრევი დანადგარი და ასფალტის ქარხანა, ამასთან ტერიტორიის მომიჯნავედ მდებარეობს სს „მექანიკურის“ საკუთრებაში არსებული მიწის ნაკვეთი, რომელზეც დასაწყობებულია ქვიშა-ხრეში. საპროექტო ტერიტორიიდან 280 მეტრის მანძილზე მდებარეობს შპს „სოკარ ჯორჯია პეტროლეუმისა“ და შპს „გრინ გაზის“ კუთვნილი ავტოგასამართი სადგურები. ობიექტამდე მიდის ასფალტირებული გზა, რომლის მდგომარეობაც დამაკმაყოფილებელია. იხ. ობიექტის სიტუაციური რუკა სურ. N2.1.



სურ. N 2.1 - ობიექტის სიტუაციური რუკა



## 2.2 არსებული ინფრასტრუქტურული ობიექტების და ტექნოლოგიური პროცესის აღწერა

ტერიტორიაზე, რომელზედაც უკვე ფუნქციონირებს ავტოგასამართი სადგური მოწყობილია შემდეგი ინფრასტრუქტურული ობიექტები:

- დიზელის გასაცემი 2 ცალი სვეტწერტილი, 2 „პისტოლეტი“, შესაბამისი გადახურვით;
- 2 ცალი მიწისზედა რეზერვუარი დიზელის საწვავისთვის;

ტერიტორიაზე განთავსებულია ორი დაახლოებით 50 ტონიანი მიწისზედა რეზერვუარი, კერძოდ ერთი 50, 93 ტონიანი და მეორე 50,11 ტონიანი. აღნიშნული რეზერვუარები გადახურული არ არის. რეზერვუარები ოთხივე მხრიდან შემოსაზღვრულია ბეტონის კედლით (დაახლოებით 3 მეტრი), რომელიც უზრუნველყოფს ავარიული დაღვრის შემთხვევაში საწვავის დროებით შეკავებას. ავარიული დაღვრის შემთხვევაში დაღვრილი მასის გატანა მოხდება შესაბამისი ნებართვის მქონე კომპანიის მიერ. ორივე რეზერვუარი განკუთვნილია დიზელის საწვავისთვის. რეზერვუარები დაფარულია ანტიკოროზიული ნივთიერებებით. რეზერვუარების თავზე მოწყობილია სასუნთქი სარქველები. რეზერვუარები დამზადებულია ლითონის ორმრიანი ფურცლით.



სურ. N2.2.1 - ნავთობპროდუქტების რეზერვუარები



**სურ. N 2.2.1 - ნავთობპროდუქტების გასაცემი სვეტები**

საწვავის დისპენსერები მილსადენების საშუალებით უკავშირდება საწვავის რეზერვუარებს.

ავტოგასამართი სადგურის ტერიტორიაზე ნავთობპროდუქტების შემოტანა ხორციელდება ავტოცისტერნების საშუალებით.

რეზერვუარებიდან საწვავის ამოღება მოხდება, სპეციალური ტუმბოს მეშვეობით, საიდანაც ავტომატურად მიეწოდება საწვავის გასამართ სვეტს, ტერიტორიაზე განთავსებულია 2 გასამართი სვეტი, თითოეული აღჭურვილია დიზელის საწვავის გასაცემი ერთი „პისტოლეტით“. საწვავის გასამართი სვეტები გადახურულია და ძირი მობეტონებულია.

### **3. საპროექტო ტერიტორიასთან მისასვლელი გზები**

როგორც უკვე აღინიშნა შპს „ინდიკოს“ ობიექტამდე მისასვლელი გზა დამაკმაყოფილებელ მდგომარეობაშია. შესაბამისად, მისასვლელი გზის მოწყობის ან/და შეკეთებითი სამუშაოები საჭირო არ არის.



სურ. N3 - მისასვლელი გზა

#### 4. ობიექტის მუშაობის რეჟიმი და დასაქმებულების რაოდენობა

ობიექტი მუშაობს წელიწადში 330 დღიანი, დღეში 8 საათიანი სამუშაო გრაფიკით. რაც შეეხება დასაქმებულების რაოდენობას, ამ ეტაპზე ობიექტზე დასაქმებულია 2 ადამიანი. ობიექტზე დაგეგმილია წელიწადში დაახლოებით 600 ტონა საწვავის მიღება და გაცემა. საწვავის გაცემა ხორციელდება მხოლოდ შპს „ინდიკოს“ საკუთრებაში არსებულ ავტოსატრანსპორტო საშუალებებზე.

#### 5. ობიექტის წყალმომარაგება

ობიექტის სასმელი წყლით მომარაგება ხორციელდება ბუტილიზირებული სახით, ხოლო რაც შეეხება ტექნიკურ და მათ შორის ხანძარსაწინააღმდეგო წყალს, მისი აღება ხორციელდება სოფელში არსებული წყალსადენის ქსელიდან.

#### 6. ზემოქმედების შეფასება

##### 6.1 ზემოქმედება დაცულ ტერიტორიებზე და ტყის ფონდის მიწებზე

ტერიტორიის სიახლოვეს დაცული ტერიტორიები და ტყის ფონდის ტერიტორიები არ მდებარეობს. შესაბამისად ობიექტის ექსპლუატაციის ეტაპზე ზემოქმედება დაცულ ტერიტორიებზე და ტყის ფონდის მიწებზე მოსალოდნელი არ არის.



## 6.2 ზემოქმედება მცენარეულ საფარზე და ცხოველთა სამყაროზე

საპროექტო ტერიტორია თავისუფალია ხე-მცენარეებისგან. აქედან გამომდინარე, მცენარეულ საფარზე ზემოქმედება მოსალოდნელი არ არის.

ამასთანავე, აღსანიშნავია ის გარემოება, რომ ტერიტორია მდებარეობს საავტომობილო გზის ნაპირზე შესაბამისად გამოირჩევა ხმაურით, რომელიც გამოწვეულია იქ არსებული ადგილობრივი და საქალაქთაშორისო სატრანსპორტო მიმოსვლით. ამასთან ობიექტის მომიჯნავედ მდებარეობს და წლებია ფუნქციონირებს ქვიშა-ხრეშის სამსხვრევი და ასფალტის დანადგარები. შესაბამისად, ცხოველთა ბუდობისთვის ხელსაყრელი პირობები არ არის და ობიექტის ექსპლუატაციის ეტაპზე ცხოველთა სამყაროზე ზემოქმედება მოსალოდნელი არ არის.

## 6.3 ჩამდინარე წყლების მართვა

სველი წერტილი რომლითაც სარგებლობენ ობიექტზე დასაქმებული ადამიანები მდებარეობს ასფალტის ქარხნის ტერიტორიაზე, საიდანაც ჩამდინარე წყლები ჩაედინება ტერიტორიაზე მოწყობილ საასენიზაციო ორმოში, რომლის გაწმენდაც ხდება გავსების შესაბამისად.

რაც შეეხება სანიაღვრე წყლების მართვის საკითხს, ავტოგასამართი სვეტების ტერიტორია გადახურულია და ძირი მობეტონებულია. შესაბამისად, სანიაღვრე წყლების დაბინძურებას ადგილი არ ექნება. ავარიული დაღვრის შემთხვევისთვის, გასამართი სვეტების მიმდებარედ, მოწყობილია სანიაღვრე წყლების შემკრები არხები, რომლებიც უერთდება ტერიტორიაზე მოწყობილ ნავთობდამჭერს (იხ. სურათი N6.3). ავარიული დაღვრის შემთხვევაში ნავთობდამჭერში შეკრებილი მასის გატანა მოხდება შესაბამისი ნებართვის მქონე ორგანიზაციის მიერ.

საწვავგასამართი სვეტების ტერიტორიის გარეთ მოსული წვიმის წყლები, ჩაედინება სოფლის სანიაღვრე ქსელში. დაგეგმილი საქმიანობით სალექარის მოწყობა გათვალისწინებული არ არის.



**სურ. 6.3 - ნავთობპროდუქტების გასაცემი სვეტების მიმდებარედ მოწყობილი სანიაღვრე არხები და ნავთობდამჭერი**

#### **6.4 ნიადაგის ან/და გრუნტის წყლების დაბინძურება, ზემოქმედება ზედაპირული წყლის ობიექტზე**

ავტოგასამართი სადგურისთვის განკუთვნილი მიწისზედა რეზერვუარების ქვეშ მოწყობილია ჰიდროსაიზოლაციო ფენა.

ავტოგასამართი სადგურის სიახლოვეს არ მდებარეობს წყლის ზედაპირული ობიექტები. გარდა ამისა, ავტოგასამართი სადგურის ტერიტორია მობეტონებულია, რაც ასევე გამორიცხავს ნიადაგის ან/და გრუნტის წყლების დაბინძურების ალბათობას.

#### **6.5 ზემოქმედება ნიადაგის ნაყოფიერ ფენაზე**

ავტოგასამართი სადგურის ტერიტორია მობეტონებულია და ნიადაგის ნაყოფიერი ფენა წარმოდგენილი არ არის. შესაბამისად, ნიადაგის ნაყოფიერი ფენაზე ზემოქმედება მოსალოდნელი არ არის.

#### **6.6 ზემოქმედება კულტურული მემკვიდრეობის ძეგლებზე**

ტერიტორიის დათვალიერებით და ვიზუალური შეფასებით, არც საპროექტო ტერიტორიაზე და არც მიმდებარე ტერიტორიაზე კულტურული მემკვიდრეობის ძეგლი არ ფიქსირდება. შესაბამისად, მასზე ობიექტის ზემოქმედება მოსალოდნელი არ არის.

## 6.7 ზემოქმედება სატრანსპორტო ნაკადებზე

პროექტის მცირე მასშტაბიდან გამომდინარე და სატრანსპორტო ნაკადების ფონური ინტენსივობის გათვალისწინებით, ადგილობრივ გზებზე გადაადგილების შეზღუდვა (ე.წ. საცობების წარმოქმნა) ნაკლებად მოსალოდნელია. ობიექტის ექსპლუატაციის პროცესში ავტოტრანსპორტის გამოყენება საჭირო იქნება საწვავის რეზერვუარების შევსების სამუშაოების შესასრულებლად. შესაბამისად მოძრაობა არ იქნება ინტენსიური და სატრანსპორტო ნაკადებზე ზემოქმედება ასევე მოსალოდნელი არ არის.

## 6.8 ნარჩენების წარმოქმნა და მისი მართვა

### 6.8.1 საყოფაცხოვრებო ნარჩენები

ობიექტის ტერიტორიაზე მოსალოდნელია ისეთი საყოფაცხოვრებო ნარჩენების წარმოქმნა, როგორცაა პერსონალის კვებითი ნარჩენები. აღნიშნული ნარჩენებისთვის ობიექტის ტერიტორიაზე განთავსებულია შესაბამისი ურნები. ნარჩენების გატანა ხდება დაგროვების შედეგად, შესაბამისი კომუნალური სამსახურის მიერ მათთან გაფორმებული ხელშეკრულების საფუძველზე.

### 6.8.2 სახიფათო ნარჩენები

რაც შეეხება სახიფათო ნარჩენების წარმოქმნას ობიექტის ფუნქციონირების პროცესში, მოსალოდნელია ისეთი სახის ნარჩენების წარმოქმნა, როგორცაა ავტოგასამართი სადგურის ფუნქციონირების პროცესში წარმოქმნილი ნავთობპროდუქტებით დაბინძურებული ჩვრების, ხელთათმანების და სხვა საწმენდი საშუალებების წარმოქმნა.

ასეთი სახის სახიფათო ნარჩენებისთვის კომპანიას ტერიტორიაზე განთავსებული აქვს შესაბამისი მარკირებული ურნა. დაგროვილი ნარჩენების გატანა ხდება შესაბამისი ნებართვის მქონე კომპანიის მიერ. კომპანიას სახიფათო ნარჩენების გატანაზე ხელშეკრულება გაფორმებული აქვს შპს „მედიკალ ტექნოლოჯთან“. ამასთან კომპანიას მომზადებული და სამინისტროსთან შეთანხმებული აქვს ნარჩენების მართვის გეგმა.

## 6.9 ატმოსფერული ჰაერის ხარისხი და მასზე ზემოქმედება

ობიექტის ფუნქციონირების დროს მოსალოდნელია მავნე ნივთიერებების (ნახშირწყალბადების) გამოყოფა ღიზელის საწვავის მიღებისა და გაცემისას. არსებული ობიექტიდან ატმოსფერულ ჰაერში გაფრქვევის სტაციონარულ წყაროებს წარმოადგენენ: ბუნებრივი აირის გაცემის წერტილები და რეზერვუარებში საწვავის მიღება. როგორც უკვე აღინიშნა ობიექტზე დაგეგმილია წელიწადში დაახლოებით 600 ტონა ღიზელის საწვავის მიღება და გაცემა. ობიექტის მცირე წარმადობის

გათვალისწინებით ატმოსფერულ ჰაერში გაფრქვეული მავნე ნივთიერებების რაოდენობა არ იქნება მნიშვნელოვანი და შესაბამისად ატმოსფერულ ჰაერზე მნიშვნელოვანი ზემოქმედება ობიექტის ექსპლუატაციის ეტაპზე მოსალოდნელი არ არის.

### **6.10 ხმაურის გავრცელება**

ობიექტის ექსპლუატაციის ეტაპს, ხმაურის გავრცელება მოსალოდნელია მხოლოდ საწვავის მიღების და გაცემის დროს, რომელიც უმნიშვნელო ხასიათისაა და დადგენილ ნორმებთან გადაჭარბებას ადგილი არ ექნება.

### **6.11 კუმულაციური ზემოქმედება**

როგორც ზემოთ აღინიშნა ავტოგასამართი სადგურის მომიჯნავედ მდებარეობს შპს „ინდიკოს“ საკუთრებაში არსებული ქვიშა-ხრეშის სამსხვრევი და ასფალტის დანადგარები. ტერიტორიის მომიჯნავედ მდებარეობს სს „მექანიკურის“ საკუთრებაში არსებული მიწის ნაკვეთი, რომელზეც დასაწყობებულია ქვიშა-ხრეში. ამასთან, საპროექტო ტერიტორიიდან 280 მეტრში მდებარეობს შპს „გრინ გაზის“ გაზგასამართი სადგური. თუმცა ავტოგასამართი სადგურის და მათი გაფრქვევები განსხვავებულია. რაც შეეხება საპროექტო ტერიტორიიდან 280 მეტრი მანძილით დაშორებულ შპს „სოკარ ჯორჯია პეტროლეუმის“ ავტოგასამართ სადგურს, შპს ინდიკოს საკუთრებაში არსებული საწვავგასამართი სვეტის მცირე წარმადობის გათვალისწინებით და იმის გათვალისწინებით, რომ აღნიშნული სვეტები გამოიყენება მხოლოდ საჭიროების შემთხვევაში (მისი გამოყენების ინტენსივობა მცირეა) ატმოსფერულ ჰაერზე მნიშვნელოვანი კუმულაციური ზემოქმედება მოსალოდნელი არ არის.

ამასთან, როგორც უკვე აღინიშნა, ობიექტი მდებარეობს ავტომაგისტრალთან, რომელიც წარმოადგენს საერთაშორისო და საქალაქთაშორისო დანიშნულების გზას და გამოირჩევა ინტენსიური მიმოსვლით, რაც თავისთავად ხმაურის და მტვრის წარმოქმნასთან არის დაკავშირებული. თუმცა, ობიექტის ტერიტორიაზე წარმოქმნილი ხმაური და ასევე გაფრქვეული მავნე ნივთიერებები გზასთან მიმართებაში უმნიშვნელო ხასიათისაა და კანონით დადგენილი ნორმების გადაჭარბებას ადგილი არ ექნება.

7. დანართი 1 - მიწის ნაკვეთის ამონაწერი საჯარო რეესტრიდან



მიწის (უძრავი ქონების) საკადასტრო კოდი **N 44.03.22.511**

**ამონაწერი საჯარო რეესტრიდან**

განცხადების რეგისტრაცია  
**N 892017301440 - 29/12/2017 11:26:24**

მომზადების თარიღი  
**29/12/2017 17:12:02**

**საკუთრების განყოფილება**

ზონა სენაკი	სექტორი თეკლათი	კვარტალი	ნაკვეთი	ნაკვეთის საკუთრების ტიპი:საკუთრება ნაკვეთის დანიშნულება: არასასოფლო სამეურნეო დამუკავებელი ფართობი: 2913.00 კვ.მ. ნაკვეთის წინა ნომერი:44.03.22.417; შენიშვნა-ნაგებობის ჩამონათვალი:N1, N2
<b>44</b>	<b>03</b>	<b>22</b>	<b>511</b>	

მისამართი: რაიონი სენაკი , სოფელი თეკლათი

**მესაკუთრის განყოფილება**

განცხადების რეგისტრაცია : ნომერი **892017301440** , თარიღი **29/12/2017 11:26:24**  
 უფლების რეგისტრაცია: თარიღი **29/12/2017**

უფლების დამადასტურებელი დოკუმენტი:  
 • უძრავი ქონების ნასყიდობის ხელშეკრულება , დამოწმების თარიღი:29/12/2017 ,სსიპ საქართველოს იუსტიციის სამინისტრო საჯარო რეესტრის ეროვნული სააგენტო

მესაკუთრები:  
 შპს ინდიკო, ID ნომერი:[239862298](#)

მესაკუთრე: აღწერა:  
 შპს ინდიკო

**იპოთეკა**

საგადასახადო გირავნობა:  
 რეგისტრირებული არ არის

**ვალდებულება**

ყაღადა/აკრძალვა:  
 რეგისტრირებული არ არის

მოვალეობა რეესტრი:  
 რეგისტრირებული არ არის



\*ფინიკური პარის მერ 2 წლითუ ვალით ხაქორეზამო არსებულო მადრადლერი აქტივის რეალისტიკის, იერეოქ ხაგადისხადო წლის განმოდლობამო 1000 დარის ან მეტი დარბეზულების ქონების ხანქეროვ მდენისას სამკობიელი გადასხადო გადახდის ექვემდებარება ხანქორამო წლის მონდერი წლის 1 ანრიდამდე, რას მესხირბო ადნამუელი ფინიკური პარი ანოქ ვადამო წარუდგენს დეკლარაციას ხაგადისხადო ორგანოს. ადნამუელი ვალდებულების შექსრულებლობა წარმოადგენს ხაგადისხადო ხანრიადდარდუქვას, რაქ აქვევს პსუხისმგებლობის ხაქორეველის ხაგადისხადო კოდექსის XVIII ოთვის მხედვით.\*

- დიკუმენტის ხანდოდობის გადასოწება შესადლებელია ხაჯარი რეესტრის ეროვეული ხაგეგვის ოფიციოდურ ვებ-გვერდზე [www.napr.gov.ge](http://www.napr.gov.ge);
- ამხანწერის მდებრა შესადლებელია ვებ-გვერდზე [www.napr.gov.ge](http://www.napr.gov.ge), რებისმერ გერაიფორულ ხარეესტრაციას ხანხაქრმა, ოქტივიის ხანდებს დო ხაგეგვის ოფიფორმებულ პარეზამს;
- ამხანწერმა გვერაქერი ხარეგვის ადმინქრის მქსონდევამო დავეიკემარდია: 2 405405 ან პარადო შეგებო განოხილო ვებ-გვერდზე;
- კონსულტაციის მდებრა შესადლებელია ოქტივიის ხანდის ცხელ ხანზე 2 405405;
- ხაჯარი რეესტრის ობამონროსედიამ მხრიდს უკითხო: ქსედების მქსონდევამო დავეიკემარდია ცხელ ხანზე: 08 009 009 09
- ოქტივიის ხანდგერვის რებისმერ ხაქობის დიკუმენტობა მოგვეწერიო ვებ-ფოსტოთ: [info@napr.gov.ge](mailto:info@napr.gov.ge)

## 8. დანართი 2 - ამონაწერი ამონაწერი მეწარმეთა და არასამეწარმეო რეესტრიდან

**ამონაწერი მეწარმეთა და არასამეწარმეო  
(არაკომერციული) იურიდიული პირების  
რეესტრიდან**

განაცხადის რეგისტრაციის ნომერი, მომზადების თარიღი: B21121972, 02/12/2021 17:51:31

**სუბიექტი**

**საფირმო სახელწოდება:** შპს ინდიკო  
**სამართლებრივი ფორმა:** შეზღუდული პასუხისმგებლობის საზოგადოება  
**საიდენტიფიკაციო ნომერი:** 239862298  
**რეგისტრაციის ნომერი, თარიღი:** 56/4-34; 18/03/1996  
**მარეგისტრირებული ორგანო:** სენაკის რაიონის სასამართლო  
**იურიდიული მისამართი:** საქართველო, სენაკი, ღვინჯილიას ქ., №3

**დამატებითი ინფორმაცია:**

**ელ. ფოსტა:** ltdindico@gmail.com  
**ტელეფონი:** 591224467

დამატებითი ინფორმაციის ნამდვილობაზე პასუხისმგებელია ინფორმაციის მომწოდებელი პირი.

**ინფორმაცია ლიკვიდაციის/ რეორგანიზაციის/ გადახდისუნარიობის პროცესის  
მიმდინარეობის შესახებ**

რეგისტრირებული არ არის

**ხელმძღვანელობა/ნარმომადგენლობა**

- დირექტორი - მანანა გვასალია, 39001024618

**პარტნიორები**

მესაკუთრე	წილი	წილის მმართველი
იოსებ გადელია, 01024010895		100%

**ვალდებულება**

რეგისტრირებული არ არის

**ყადალა/აკრძალვა**

რეგისტრირებული არ არის

**საგადასახადო გირავნობა/იპოთეკის უფლება**

რეგისტრირებული არ არის

**მოძრავ ნივთებსა და არამატერიალურ ქონებრივ სიკეთეზე გირავნობა/ლიზინგის უფლება**

- გირავნობა/ლიზინგის რეესტრი: **R16004807 25/01/2016 15:42:37**  
**კრედიტორი : შპს ვირტგენ საქართველო (საქართველო) 404491974**  
**მესაკუთრე : შპს ინდიკო (საქართველო) 239862298**  
 საგანი: არაიდენტიფიცირებადი მოძრავი ნივთი : ასფალტის ქარხანა (იხილეთ სარეგისტრაციო დოკუმენტი)  
 საფუძველი: მოძრავი ქონების გირავნობის ხელშეკრულება, ნოტარიუსი ნინო ხოფერია, **160029131, 14.01.2016**
- გირავნობა/ლიზინგის რეესტრი: **R16046395 11/11/2016 17:46:05**  
**კრედიტორი : სს საქართველოს ბანკი (საქართველო) 204378869**  
**მესაკუთრე : შპს ინდიკო (საქართველო) 239862298**  
 საგანი: არაიდენტიფიცირებადი მოძრავი ნივთი : გირავნობის ხელშეკრულების მე-4 პუნქტში აღწერილი ქვის სამსხვერველი მანქანა სპეციალური მობილური.  
 საფუძველი: გირავნობის ხელშეკრულება, 002730-ა, საჯარო რეესტრის ეროვნული სააგენტო, **11.11.2016**
- გირავნობა/ლიზინგის რეესტრი: **R17369492 14/09/2017 19:19:45**  
**კრედიტორი : სს საქართველოს ბანკი (საქართველო) 204378869**  
**მესაკუთრე : შპს ინდიკო (საქართველო) 239862298**  
 საგანი: არაიდენტიფიცირებადი მოძრავი ნივთი : გირავნობის ხელშეკრულების მე-4 მუხლის 4.1.1.1 ქვეპუნქტში მითითებული მოძრავი ქონება  
 საფუძველი: გირავნობის ხელშეკრულება, 002730-ზ, საჯარო რეესტრის ეროვნული სააგენტო, **14.09.2017**

**მოვალეობა რეესტრი**

რეგისტრირებული არ არის

- დოკუმენტის ნამდვილობის გადამოწმება შესაძლებელია საჯარო რეესტრის ეროვნული სააგენტოს ოფიციალურ ვებ-გვერდზე [www.napr.gov.ge](http://www.napr.gov.ge);
- ამონაწერის მიღება შესაძლებელია ვებ-გვერდზე [www.napr.gov.ge](http://www.napr.gov.ge) , ნებისმიერ ტერიტორიულ სარეგისტრაციო სამსახურში, იუსტიციის სახლებსა და სააგენტოს ავტორიზებულ პირებთან;
- ამონაწერში ტექნიკური ხარვეზის აღმოჩენის შემთხვევაში დაგვიკავშირდით: 2 405405 ან პირადად შეავსეთ განაცხადი ვებ-გვერდზე;
- კონსულტაციის მიღება შესაძლებელია იუსტიციის სახლის ცხელ ხაზზე 2 405405;
- საჯარო რეესტრის თანამშრომელთა მხრიდან უკანონო ქმედების შემთხვევაში დაგვიკავშირდით ცხელ ხაზზე: 08 009 009 09
- თქვენთვის საინტერესო ნებისმიერ საკითხთან დაკავშირებით მოგვენერეთ ელ-ფოსტით: [info@napr.gov.ge](mailto:info@napr.gov.ge)