



შპს „მეგა ჰოლდინგი“

კასპის მუნიციპალიტეტში, სოფ. ნიაბში სასარგებლო წიაღისეულის (ქვიშა-ხრეშის)
გადამამუშავებელი დანადგარის ექსპლუატაცია

სკრინინგის ანგარიში

მომზადებულია: შპს „გარემოსდაცვითი და შრომის უსაფრთხოების საკონსულტაციო
და საგანმანათლებლო ცენტრი - ეკომეტრის“ მიერ

ეკომეტრი

დირექტორი: თინათინ ჟიჟიაშვილი

თბილისი, 2022 წელი

სარჩევი

1.	შესავალი	2
2.	საპროექტო ტერიტორიის ადგილმდებარეობა.....	3
3.	საქმიანობის აღწერა.....	6
4.	საწარმოს სამუშაო გრაფიკი და სატრანსპორტო ოპერაციების რაოდენობა.....	10
5.	წყლის გამოყენება და ჩამდინარე წყლები	10
5.1	სასმელ-სამეურნეო წყლით მომარაგება.....	10
5.2	ტექნიკური წყლით მომარაგება	11
5.3	სამეურნეო ჩამდინარე წყლები	12
5.4	საწარმოო ჩამდინარე წყლები.....	12
6.	საპროექტო ტერიტორიასთან მისასვლელი გზები	14
7.	რაიონის მოკლე ფიზიკურ-გეოგრაფიული დახასიათება.....	15
7.1	კლიმატი და მეტეოროლოგიური პირობები	15
7.2	სეისმურობა	18
7.3	მდ. მტკვრის ჰიდროლოგია	18
8.	ზემოქმედების შეფასება	19
8.1	შესაძლო ვიზუალურ-ლანდშაფტური ცვლილება.....	19
8.2	ზემოქმედება დაცულ ტერიტორიებზე და ტყის ფონდის მიწებზე	20
8.3	სოციალურ-ეკონომიკურ გარემოზე ზემოქმედება, ჯანმრთელობასა და უსაფრთხოებასთან დაკავშირებული რისკები და შესაბამისი შემარბილებელი ღონისძიებები	20
8.4	ზემოქმედება ბიოლოგიურ გარემოზე.....	21
8.5	ზემოქმედება ნიადაგის ნაყოფიერ ფენაზე	22
8.6	ზემოქმედება კულტურული მემკვიდრეობის ძეგლებზე	22
8.7	ნარჩენების წარმოქმნა და მისი მართვა	22
8.8	ატმოსფერული ჰაერის ხარისხი და მასზე ზემოქმედება.....	23
8.9	ხმაურის გავრცელებით გამოწვეული ზემოქმედება.....	23
8.10	ზემოქმედება მიწისქვეშა გრუნტის წყლებზე	27
8.11	ზემოქმედება ზედაპირული წყლის ობიექტზე	28
9.	დანართი 1 - მიწის ნაკვეთის ამონაწერი საჯარო რეესტრიდან.....	29

1. შესავალი

შპს „მეგა ჰოლდინგს“ კასპის მუნიციპალიტეტში, სოფ. ნიაბის ტერიტორიაზე არსებულ არასასოფლო-სამეურნეო დანიშნულების მქონე მიწის ნაკვეთზე განთავსებული აქვს სასარგებლო წიაღისეულის გადამამუშავებელი დანადგარი. აღნიშნულ ტერიტორიაზე დანადგარი უკვე მრავალი წელია ფუნქციონირებს ჯერ შპს „თბილცემენტ გრუპის“, ხოლო კომპანიის სახელის ცვლილების შემდეგ შპს „მეგა ჰოლდინგის“ სახელით.

კომპანიის საქმიანობა, კერძოდ სასარგებლო წიაღისეულის გადამამუშავება, „გარემოსდაცვითი შეფასების კოდექსის“ (2018 წლამდე) ძალაში შესვლამდე არ ექვემდებარებოდა შესაბამისი ნებართვის აღებას, ამასთან „ატმოსფერული ჰაერის დაცვისა“ და „გარემოზე ზემოქმედების ნებართვის შესახებ“ საქართველოს კანონების შესაბამისად არ საჭიროებდა ატმოსფერულ ჰაერში მავნე ნივთიერებათა ზღვრულად დასაშვები გაფრქვევის ნორმების პროექტის შემუშავებას. აღნიშნულიდან გამომდინარე, კომპანია ხელმძღვანელობს მოქმედი ტექნიკური რეგლამენტებით და გარემოს დაცვისა და სოფლის მეურნეობის სამინისტროსთან პერიოდულად ათანხმებს ატმოსფერული ჰაერის დაბინძურების წყაროების და მათ მიერ გაფრქვეულ მავნე ნივთიერებათა ინვენტარიზაციის ტექნიკურ ანგარიშს და წყალაღების დოკუმენტს.

გამომდინარე იქიდან, რომ საწარმო უკვე მრავალი წელია ფუნქციონირებს, ბოლო პერიოდში წარმოების გაუმჯობესების მიზნით ჩატარდა გადაიარაღება, კერძოდ დანადგარს დაემატა ტექნოლოგიური ელემენტები. ამასთან გაიზარდა გადამამუშავებული და წარმოებული ნედლეულის რაოდენობაც.

ვინაიდან, ზემოაღნიშნული საქმიანობა წარმოადგენს საქართველოს კანონის „გარემოსდაცვითი შეფასების კოდექსი“-ს II დანართის მე-5 პუნქტის, 5.1 ქვეპუნქტით გათვალისწინებულ საქმიანობას და აღნიშნულ საქმიანობაზე, სამინისტრო, ამავე კოდექსის მე-7 მუხლით დადგენილი სკრინინგის პროცედურის გავლის საფუძველზე იღებს გადაწყვეტილებას გზმ-ს საჭიროების შესახებ, საქართველოს კანონის „გარემოსდაცვითი შეფასების კოდექსის“ მე-7 მუხლის მე-4 ნაწილის შესაბამისად, სასარგებლო წიაღისეულის გადამამუშავებელი დანადგარის ექსპლუატაციის მიზნით მომზადებული იქნა სკრინინგის განაცხადი. ცნობები კომპანიის შესახებ მოცემულია ცხრილში N1.1.

ცხრილი N 1.1 – ინფორმაცია საქმიანობის განმახორციელებელი და საკონსულტაციო კომპანიების შესახებ

საქმიანობის განმახორციელებელი	შპს „მეგა ჰოლდინგი“
კომპანიის იურიდიული მისამართი	საქართველო, თბილისი, გლდანის რაიონი, ზაპესი
კომპანიის საიდენტიფიკაციო ნომერი	436031973
კომპანიის დირექტორი	პავლე ლოლაძე
საკონტაქტო ინფორმაცია	info@tbilcement.ge
საქმიანობის სახე	სასარგებლო წიაღისეულის გადამამუშავება
საქმიანობის განხორციელების ადგილმდებარეობა	კასპის მუნიციპალიტეტი, სოფ. ნიაბი
საკონსულტაციო კომპანია	შპს „გარემოსდაცვითი და შრომის უსაფრთხოების საკონსულტაციო და საგანმანათლებლო ცენტრი - ეკომეტრი“
საიდენტიფიკაციო ნომერი	405390973
იურიდიული და ფაქტური მისამართი	თბილისი, ვაკე-საბურთალოს რაიონი, ზურაბ და თეიმურაზ ზალდასტანიშვილების ქ. N16
დირექტორი	თინათინ ჟიჟიაშვილი
საკონტაქტო ინფორმაცია	www.ecometer.org.ge E-mail: info@ecometer.org.ge ტელ: 593 044 044; 577 38 01 13

2. საპროექტო ტერიტორიის ადგილმდებარეობა

როგორც შესავალ ნაწილში აღინიშნა, შპს „მეგა ჰოლდინგს“ კასპის მუნიციპალიტეტში, სოფ. ნიაბი არსებულ არასასოფლო-სამეურნეო დანიშნულების მქონე მიწის ნაკვეთზე უკვე მრავალი წელია გააჩნია სასარგებლო წიაღისეულის, კერძოდ ქვიშა-ხრემის გადამამუშავებელი დანადგარი. აღნიშნული მიწის ნაკვეთი, საერთო ფართობით 39 662 მ², წარმოადგენს შპს „აქტივების მართვისა და განვითარების კომპანიის“ საკუთრებას და შპს „მეგა ჰოლდინგს“ სარგებლობის მიზნით გადაცემული აქვს იჯარის ხელშეკრულების საფუძველზე.

საპროექტო მიწის ნაკვეთის საკადასტრო კოდია 67.01.50.142, ხოლო უშუალოდ დანადგარი განთავსებულია შედმეგ GPS კოორდინატებზე:

X	Y
450029	4641592

სამსხვრევ-დამახარისხებელი დანადგარიდან უახლოესი მოსახლე (ს/კ 67.11.34.257) დაშორებულია სოფ. გომის მხრიდან, დაახლოებით 680 მეტრით. რაც შეეხება ქ. კასპს, დანადგარიდან დაახლოებით 950 მეტრში მდებარეობს საცხოვრებელი კორპუსები. სამსხვრევ-გადამამუშავებელი დანადგარიდან

დაახლოებით 250 მეტრში მდებარეობს შპს „ბილდერ კომპანი 2018“ -ის, დაახლოებით 380 მეტრში შპს „ჯერმან ცემენტ ლტდ“- ს, 470 მეტრში შპს „ევრაზია კაპიტალის“, 600 მეტრში კი სს „კასპიელექტროაპარატის“ საკუთრებაში არსებული ტერიტორიები. დანადგარის განთავსების წერტილიდან შპს „ჰაიდელბერგცემენტ ჯორჯიას“ კუთვნილი ცემენტის საწარმო მდებარეობს 1400 მეტრზე მეტი მანძილით.

სამსხვრევ-დამახარისხებელი დანადგარიდან დაახლოებით 590 მეტრში მდებარეობს ავტობუსების სადგომი, ხოლო დაახლოებით 500 მეტრში საქართველოს რკინიგზის ლიანდაგი. ამასთან, საპროექტო ტერიტორიიდან 550 მეტრში გადის იგოეთი-კასპი-ახალქალაქის შიდასახელმწიფოებრივი მნიშვნელობის გზა (შ61). საპროექტო ტერიტორიის საკადასტრო საზღვრიდან უახლოესი ზედაპირული წყლის ობიექტი - მდ. მტკვარი დაცილებულია დაახლოებით 240 მეტრით, თუმცა წყალაღების წერტილი (X - 449234; Y - 4641353) დანადგარიდან დაახლოებით 300 მეტრში მდებარეობს.

საპროექტო ტერიტორიამდე მიდის არსებული გზა, რომელიც უერთდება შიდასახელმწიფოებრივი მნიშვნელობის მაგისტრალს და დამაკმაყოფილებელ მდგომარეობაშია. შესაბამისად დამატებითი გზების მოწყობა საქმიანობის ფარგლებში გათვალისწინებული არ არის. აღსანიშნავია ის ფაქტი, რომ საპროექტო ტერიტორია შემოღობილია და მიწის ნაკვეთებამდე მიყვანილია ელექტრო ენერგია.



სურ. N2.1 - საპროექტო ტერიტორია



სურ. N2.2 - ობიექტის განთავსების სიტუაციური რუკა

3. საქმიანობის აღწერა

როგორც უკვე აღინიშნა, შპს „მეგა ჰოლდინგი“ (სახელის ცვლილებამდე შპს „თბილცემენტ გრუპი“) წლებია აღნიშნულ ტერიტორიაზე ამუშავებს სასარგებლო წიაღისეულს, კერძოდ კი ქვიშა-ხრეშს. საქმიანობის განხორციელების მიზნით, საწარმოში განთავსებული იყო ტექნოლოგიური ხაზი, რომელშიც შედიოდა შემდეგი ელემენტები:

- მასალის მიმღები განყოფილება;
- მიმღები ბუნკერი;
- ვიბრაციული მკვებავი;
- ორი ყბებიანი სამსხვრეველა;
- ვიბრაციული ცხავები;
- ხრეშისა და ქვიშის საწყობები;
- ქვიშის გაუწყლოების (მორეცხვის) ხაზი (სპირალური კლასიფიკატორი და ქვიშის საწყობი);

წლების მანძილზე, საწარმოში განთავსებული დანადგარის წარმადობა შეადგენდა წელიწადში 249 600 მ³-ს.

გამომდინარე იქიდან, რომ ქვეყანაში მკვეთრად გაიზარდა მოთხოვნა სამშენებლო მასალებზე, მათ შორის ქვიშა-ხრეშზე, საწარმოში ჩატარდა გადაიარაღება, გარემონტდა და შეიცვალა ტექნოლოგიური ელემენტები, რამაც შესაძლებელი გახდა მეტი ნედლეულის გადამუშავება და მეტი პროდუქციის რეალიზაცია.

დღეის მდგომარეობით, ტერიტორიაზე განთავსებულია შემდეგი ტექნოლოგიური და ინფრასტრუქტურული ობიექტები: ნედლეულის ძირითადი მიმღები ვიბრაციული ბუნკერი და ყბიანი სამსხვრევი; მსხვილფრაქციული კონუსური წისქვილი; პირველადი საცერი; საცერი-დამახარისხებელი; ციკლონური ქვიშის სარეცხი; საშრობი საცერი; დოლური ქვიშის სარეცხი; ბარმაკი + ბუნკერი; კონუსური წისქვილის ბუნკერი; ლენტური კონვეიერი; ნედლეულის 0-5 მმ ფრაქციის დროებითი განთავსების ადგილი (მოძრავი ლენტით); ნედლეული 5-10 მმ ფრაქციის დროებითი განთავსების ადგილი; ნედლეულის 10-22 ფრაქციის დროებითი განთავსების ადგილი; საოპერატორო ჯიხური და ბარმაკის საოპერატორო; ტექნიკური წყლის შესაგროვებელი ბასეინი, სადაც განთავსებულია სამი ტუმბო წყლის ამოსაღებად; ორი სალექარის ტიპის ორმო, რომელიც გამოიყენება ტექნოლოგიურ პროცესში გამოყენებული წყლის მისაღებად, დასალექად და შემდგომ ტექნოლოგიურ ციკლში დასაბრუნებლად; ადმინისტრაციული ოფისი; საწვავ გასამართი ორი სვეტი და საწვავის, მიწისზედა განლაგების მქონე ორი ავზი, ჯამური მოცულობით 30 ტ; ტრანსფორმატორი 1000 კვტ; მოსასვენებელი და სველი წერტილის შენობა; ქვიშა-ხრეშის საწყობი და ნედლეულის განთავსების უბანი. სურ. N3.1-ზე წარმოდგენილია საწარმოს გენ. გეგმა, რომელიც უკეთესი ექსპლიკაციით აგრეთვე წარმოდგენილია ცალკე დანართის სახითაც.

ამ ეტაპზე, საწარმოს წარმადობის ზრდა ითვალისწინებს წლის განმავლობაში ნაცვლად 249 600მ³ ბალასტისა, წელიწადში 360 000მ³ ბალასტის გადამუშავებას (93 მ³/სთ), საიდანაც მიიღება 65% ქვიშა, ხოლო 35% ღორღი. საწარმოში მიმდინარე წარმოება, ტექნოლოგიური დანადგარების გაუმჯობესების ხარჯზე არის უდანაკარგო.

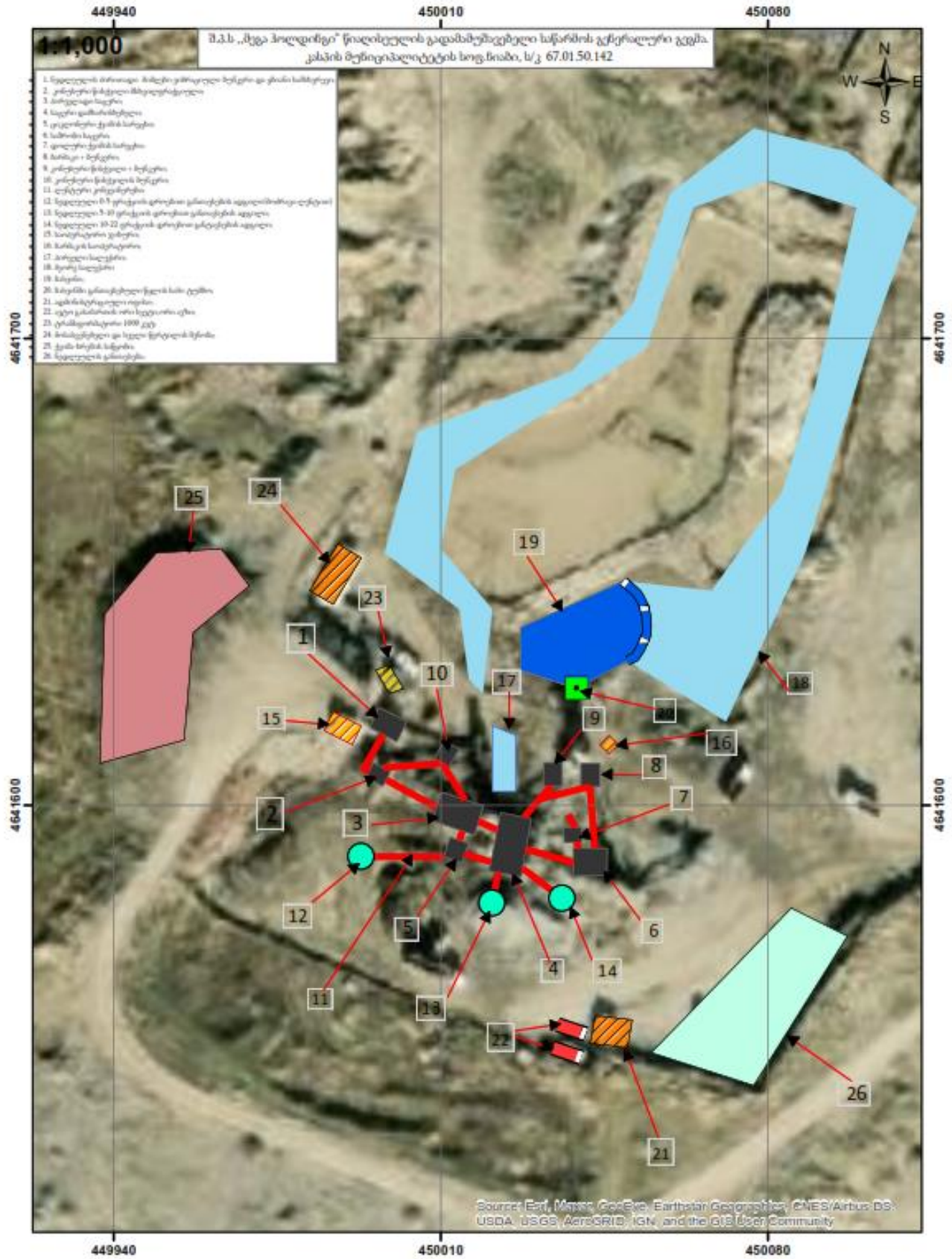
საწარმოში მიმდინარე ტექნოლოგიური ციკლი შემდეგია:

1. საწარმოს ტერიტორიაზე სასარგებლო წიაღისეულის შემოტანა ავტოთვიტმცლელებით;
2. ბალასტის მიწოდება მიმღებ ბუნკერში;
3. მიმღები ბუნკერიდან ბალასტის გადატანა მსხვილფრაქციულ კონუსურ წისქვილში, ხოლო შემდგომ პირველად საცერში;
4. პირველადი საცრიდან, 40 + მმ ფრაქციის უკან დაბრუნება მსხვილფრაქციულ წისქვილში, ხელახალი გადამუშავების მიზნით, უკან დაბრუნების ბუნკერის გავლით;
5. საცრიდან ქვიშის მიწოდება გამრეცხ დანადგარში;
6. საცრიდან ქვიშა გამოცლილი მასის გადატანა სამსხვრევ დანადგარში;
7. სამსხვრევი დანადგარიდან დამსხვრეული მასალის გადაადგილება საცერებზე, გარეცხვა და დახარისხება სხვადასხვა ზომის ფრაქციებად;
8. მიღებული პროდუქციის ღია ცის ქვეშ დასაწყობება და ტერიტორიიდან გატანა სარეალიზაციოდ.

საწარმოს გააჩნია Hovo-ს, Ford-ის და MAN-ის მარკის 18 მ³ სატვირთო თვითმცლელები, რომელთა, საწვავით გამართვა ხორციელდება საწარმოს ტერიტორიაზე არსებულ საწვავგასამართი სვეტით, რომელიც განთავსებულია ადმინისტრაციული ოფისის გვერდით, ღია ცის ქვეშ. საწვავის (დიზელის) რეზერვუარები მიწისზედა განლაგებისაა, ლითონის მასალისგან დამზადებული და შედებილი ანტიკოროზიული საღებავით. თითო რეზერვუარი აღჭურვილია თითო გასამართი სვეტით. რეზერვუარების შევსება ხდება პერიოდულად, საჭიროებისამებრ. რეზერვუარების განთავსების ტერიტორია მოხრეშილია, ხოლო უშუალოდ ის სივრცე, სადაც დამონტაჟებულია საწვავის 2 რეზერვუარი, მობეტონებულია და გასამართი სვეტის ქვეშ განთავსებულია მიწისქვეშა ბეტონის ავზი, რომელიც განკუთვნილია დაღვრილი საწვავის შეგროვებისა და საწვავისგან გარემოს დაბუნძურების პრევენციის მიზნით. რეზერვუარებთან ასევე მოწყობილია სახანძრო სტენდი.

საწვავის შემოტანას პერიოდულად და მის მართვას ობიექტის ტერიტორიაზე უზრუნველყოფს საწვავის მიმწოდებელი ლიცენზირებული კომპანია შეთანხმების შესაბამისად. საწვავის გასამართი სვეტი იმუშავებს საწარმოს მუშაობის რეჟიმის შესაბამისად წელიწადში 240 დღე.

ამასთან, გათვალისწინებულია საწვავგასამართი სვეტის გადახურვა, რათა სანიაღვრე წყლების მოხვედრა მის ტერიტორიაზე არ მოხდეს.



სურ. N3.1 - საწარმოს ობიექტის გენ. გეგმა



სურ. N3.2 - ადმინისტრაციული შენობა და საწვავის რეზერვუარი

საწარმოში სასარგებლო წიაღისეულის შემოტანა ამ ეტაპზე ხორციელდება შპს „მეგა ჰოლდინგის“ სხვადასხვა ლიცენზირებული კარიერიდან. აღსანიშნავია, რომ კომპანიამ ახლახანს აიღო კიდევ ერთი, ახალი სასარგებლო წიაღისეულის მოპოვების ლიცენზია, კერძოდ კი ქვიშა ხრემის მოპოვებაზე (სასარგებლო წიაღისეულის მოპოვებაზე სამინისტროში წარმოდგენილია შესაბამისი სკოპინგის ანგარიში). აღნიშნული სალიცენზიო ობიექტი გადამამუშავებელი დანადგარიდან დაცილებულია დაახლოებით 741 მეტრით. შესაბამისად, ახალი ლიცენზირებული ობიექტიდან სასარგებლო წიაღისეულის მოპოვებასთან დაკავშირებულ, კანონით გათვალისწინებული პროცედურების გავლის შემდგომ, კომპანია წარმოებისთვის საჭირო ნედლეულს ძირითადად შემოიტანს აღნიშნული კარიერიდან. აღსანიშნავია, რომ ასეთ შემთხვევაში, ნედლეულით დატვირთულ თვითმცლელებს არ მოუწევთ ქალაქში არსებული გზების გამოყენება და დასახლებულ პუნქტთან გავლა, რაც შეამცირებს სატრანსპორტო ნაკადებსა და მოსახლეობაზე გამოწვეულ შესაძლო ზემოქმედებას (სურ. N3.3-ზე წარმოდგენილია მარშრუტი საწარმოო დანადგარიდან დაგეგმილ კარიერამდე). საწარმოში ინერტული მასალების დამუშავების სრული ციკლი მიმდინარეობს სველი მეთოდით, რის გამოც დანადგარის ფუნქციონირებისას არ ხდება მტვრის წარმოქმნა და მისი გავრცელება ატმოსფერულ ჰაერში. ამასთან, საწარმო მთლიანად მუშაობს ელექტროენერჯის გამოყენებით, რითაც საწარმო მარაგდება ტერიტორიაზე არსებული ტრანსფორმატორიდან.



სურ. N3.3 - მარშრუტი საწარმოო დანადგარიდან დაგეგმილ კარიერამდე

4. საწარმოს სამუშაო გრაფიკი და სატრანსპორტო ოპერაციების რაოდენობა

სასარგებლო წიაღისეულის გადამამუშავებელი დანადგარი წელიწადში მუშაობს 240 დღე, 16 საათიანი და ორცვლიანი სამუშაო რეჟიმით. ობიექტზე დასაქმებულნი არიან ადგილობრივი მაცხოვრებლები, თითო ცვლაში დაახლოებით 14 ადამიანი.

საწარმოს ტერიტორიაზე მასალების შემოტანა ხორციელდება საჭიროებისამებრ. რაც შეეხება მზა პროდუქციის ტრანსპორტირებას, მისი გატანა ტერიტორიიდან ხდება გარკვეული მასალის დაგროვების შემდგომ. შესაბამისად სამუშაო საათების განმავლობაში, ძირითადად დღის მონაკვეთში, ხორციელდება დაახლოებით 20 სატრანსპორტო რეისი.

5. წყლის გამოყენება და ჩამდინარე წყლები

5.1 სასმელ-სამეურნეო წყლით მომარაგება

შპს „მეგა ჰოლდინგის“ სასარგებლო წიაღისეულის გადამამუშავებელ საწარმოში წყლის გამოყენება ხდება სასმელ-სამეურნეო და საწარმოო დანიშნულებით.

სასმელ-სამეურნეო დანიშნულების წყალი ტერიტორიაზე შემოდის ბუტილირებული სახით. აღნიშნული მიზნით გამოყენებული წყლის რაოდენობა დამოკიდებულია დასაქმებული პერსონალის რაოდენობაზე და

საწარმოს მუშაობის რეჟიმზე. საწარმოში დასაქმებული იქნება ჯამში 28 ადამიანი, ხოლო წელიწადში სამუშაო დღეების რაოდენობა შეადგენს 240 დღეს. ვინაიდან ერთ მომუშავე პერსონაზე სასმელ-სამეურნეო მიზნებისათვის დღის განმავლობაში საჭირო წყლის რაოდენობად გათვალისწინებულია 45 ლ, ანუ 0,045 მ³ წყალი, დღის და წლის განმავლობაში საწარმოში სასმელ-სამეურნეო დანიშნულებით გამოყენებული წყლის ჯამური რაოდენობა იქნება:

სასმელ - სამეურნეო წყალი:

$$28 \text{ კაცი} \times 0,045 \text{ მ}^3/\text{დღ} = 1,26 \text{ მ}^3 / \text{დღ}$$

$$1,26 \text{ მ}^3 / \text{დღ} \times 240 \text{ დღ} = 302,4 \text{ მ}^3 / \text{წელ}$$

5.2 ტექნიკური წყლით მომარაგება

საწარმოს სპეციფიკიდან გამომდინარე, ტექნოლოგიურ პროცესში წყლის გამოყენება ხდება უშუალოდ სასარგებლო წიაღისეულის გადამუშავების პროცესში. აღნიშნული მიზნით, კომპანიას შეთანხმებული აქვს წყალაღების ტექნიკური რეგლამენტი და მდ. მტკვრიდან წელიწადში იღებს 109 500 მ³ წყალს. წყალაღება ხორციელდება საწარმოდან დაახლოებით 300 მეტრში, შემდეგ GPS კოორდინატებზე : X - 449834, Y - 4641353. წყალაღების მიზნით აღნიშნულ წერტილში განთავსებულია 30მ³ წარმადობის ტუმბო. მდინარიდან ტუმბოთი ამოღებული წყალი, პოლიეთილენის მილებით (მილები განთავსებულია მიწის ქვეშ და მიუყვება საწარმომდე მიმავალ გრუნტიან გზას) მიეწოდება საწარმოს ტერიტორიაზე არსებულ ბასეინს.

საწარმოში ტექნიკური წყლის შესაგროვებლად მოწყობილი ბასეინი განთავსებულია შემდეგ GPS კოორდინატებზე X-450042; Y-4641628. ბასეინიდან წყლის ამოღება ხდება ტუმბოს მეშვეობით და მიეწოდება საწარმოს ტექნოლოგიურ ციკლს. ტექნოლოგიურ ციკლში გამოყენებული წყალი ბრუნდება ტერიტორიაზე ერთმანეთის გვერდიგვერდ მოწყობილ სალექარ ორმოებში, სადაც ხდება უკვე გამოყენებულ წყალში არსებული ქვიშის დალექვა. ქვიშა გამოცლილი წყალი გადადის ისევ ბასეინში და ბრუნვითი სისტემის გზით მიეწოდება ისევ ტექნოლოგიურ დანადგარებს.

საჭიროების შემთხვევაში, ტექნიკური წყალი ასევე გამოყენებული იქნება ხანძარსაწინააღმდეგო დანიშნულებით. საწარმოს სპეციფიკის გათვალისწინებით, საწარმოში ხანძარსაწინააღმდეგო მიზნებისთვის გამოყენებული წყლის წლიური ხარჯი არ აღემატება 50 მ³ /წელ.



სურ. N5.2 - წყალადების წერტილი

5.3 სამეურნეო ჩამდინარე წყლები

საწარმოში წარმოქმნილი სამეურნეო-საყოფაცხოვრებო ჩამდინარე წყლების რაოდენობა იანგარიშება მოხმარებული წყლის 5%-იანი დანაკარგით, რაც შეადგენს: $302,4\text{მ}^3/\text{წელ} \times 0,05 = 15,12\text{ მ}^3/\text{წელ}$ (წლიური დანაკარგი) შესაბამისად, საწარმოში წლის განმავლობაში წარმოქმნილი სამეურნე-საყოფაცხოვრებო ჩამდინარე წყლის რაოდენობა იქნება:

$$302,4\text{ მ}^3/\text{წელ} - 15,12,8\text{ მ}^3/\text{წელ} = 287,28\text{ მ}^3/\text{წელ}$$

აღნიშნული წყლების შესაგროვებლად ტერიტორიაზე განთავსებულია ჰერმეტიკული საასენიზაციო ორმო, რომლის გაწმენდა ხდება შევსების შესაბამისად, კასპის ადგილობრივი თვითმმართველობის ორგანოს შესაბამის სამსახურთან გაფორმებული ხელშეკრულების საფუძველზე.

5.4 საწარმოო ჩამდინარე წყლები

საწარმოში ტექნიკური მიზნებით გამოყენებული წყლების ჩაშვებას ზედაპირული წყლის ობიექტში ადგილი არ აქვს. საწარმოს ტექნოლოგიურ ციკლში გამოყენებული წყალი პირველ რიგში გროვდება გენ. გეგმაზე დატანილ პირველ სალექარ ორმოში, სადაც ხდება შედარებით მსხვილფრაქციული ქვიშისა და წყლის განცალკევება. მსხვილფრაქციული ქვიშიგან გამოთავისუფლებული წყალი გადადის მეორე სალექარ ორმოში, სადაც ხდება შედარებით წვრილფრაქციული ქვიშის დალექვა. ორივე სალექარი ორმოს გავლის შემდეგ წყალი ბრუნდება ბასეინში და როგორც უკვე აღინიშნა, ბასეინიდან მიეწოდება ტექნოლოგიურ დანადგარებს. სალექარ ორმოებში დაგროვილი ქვიშა დროებით საწყობდება საწარმოს ტერიტორიაზე და პერიოდულად ხდება მისი რეალიზაცია.



სურ N5.4 - წყლის მიმღები ბასეინი და მასში განთავსებული ტუმბოები

რაც შეეხება საწარმოს ტერიტორიაზე წარმოქმნილ სანიაღვრე წყლებს, აღნიშნული წყლები გადის გრუნტში, რადგან საწარმოში არ მიმდინარეობს ისეთი საქმიანობა, რაც იწვევს მათ პოტენციურ დაბინძურებას. აღსანიშნავია, რომ სანიაღვრე წყლების დაბინძურების პოტენციურ წყაროდ შესაძლოა განხილული იყოს საწვავის რეზერვუარები, თუმცა როგორც აღინიშნა, რეზერვუარებთან მოწყობილია შესაბამისი მიწისქვეშა ბეტონის ორმო, სადაც გროვდება დაღვრილი საწვავი, რომელიც დაგროვების შესაბამისად, შესაბამისი მართვის მიზნით გადაეცემა სათანადო ნებართვის მქონე კომპანიას. ამასთან, გათვალისწინებულია საწვავგასამართი სვეტის გადახურვა, რათა სანიაღვრე წყლების მოხვედრა მის ტერიტორიაზე არ მოხდეს.

გარდა ამისა, აღსანიშნავია, რომ რეზერვუარების განთავსების ტერიტორია მოხრეშილია და იმ შემთხვევაში თუ საწვავი მოხვდება დაღვრილი საწვავის შესაგროვებელი ორმოს გარეთ, დაბინძურებული ხრეშის ფენა მოიხსნება და მოთავსდება შესაბამის კონტეინერში და მისი მართვა მოხდება, როგორც სახიფათო ნარჩენი.

6. საპროექტო ტერიტორიასთან მისასვლელი გზები

საწარმოს ტერიტორიამდე, ქ. კასპიდან, კერძოდ კი იგოეთი-კასპი-ახალქალაქის შიდასახელმწიფოებრივი მნიშვნელობის გზიდან (შ61) შემოდის ნაწილობრივ ასფალტირებული და ნაწილობრივ მოხრეპილი სასოფლო გზა, რომელიც დამაკმაყოფილებელ მდგომარეობაშია და არ საჭიროებს დამატებით სარემონტო სამუშაოებს.



სურ. N6.1 - მისასვლელი გზა

7. რაიონის მოკლე ფიზიკურ-გეოგრაფიული დახასიათება

7.1 კლიმატი და მეტეოროლოგიური პირობები

კასპის მუნიციპალიტეტის ტერიტორიაზე ძირითადად გავრცელებულია სამი ტიპის ჰავა:

- ზომიერად ნოტიო კლიმატი ცივი ზამთრით და ხანგრძლივი ცივი ზაფხულით (დამახასიათებელია ტერიტორიის მაღალმთიანეთისათვის);
- ზომიერად ნოტიო კლიმატი ცივი ზამთრით და ხანგრძლივი თბილი ზაფხულით (ძირითადად მოიცავს დაბალი მთების და მთისწინეთების ტერიტორიას);
- ზომიერად თბილი სტეპურიდან ზომიერად ნოტიოზე გარდამავალი კლიმატი ცხელი ზაფხულით (ვრცელდება ვაკეებსა და დაბლობებზე). საშუალო წლიური ტემპერატურა 11,4°C შეადგენს, მაქსიმალური 40°C აღწევს, მინიმალური კი -25°C-ის ფარგლებშია. ნალექების რაოდენობა 500-600 მმ-ის ფარგლებში მერყეობს, ნალექების მეტი წილი ზამთარსა და გაზაფხულზე მოდის, ზაფხული (ივლისი-სექტემბერი) უმეტესწილად გვალვიანია. გაბატონებულია ადმოსავლეთისა და დასავლეთის ქარები.

ქვემოთ წარმოდგენილ ცხრილებში ნაჩვენებია საკვლევი რაიონისთვის დამახასიათებელი კლიმატური პირობები, (წყარო: სნწ „სამშენებლო კლიმატოლოგია“ (პნ 01. 05-08)).

ცხრილი N7.1.1 - სამშენებლო-კლიმატური რაიონების მახასიათებლები

პუნქტის დასახელება	კლიმატური რაიონები	კლიმატური ქვერაიონები	იანვრის საშუალო ტემპერატურა, °C	ზამთრის 3 თვის ქარის საშუალო სიჩქარე, მ/წ	ივლისის საშუალო ტემპერატურა, °C	ივლისის ფარდობითი ტენიანობა, %
კასპი	II	IIბ	-4-დან -14-მდე	-	+12-დან +21-მდე	-

ცხრილი N7.1.2 - ჰაერის ტემპერატურა

№	პუნქტების დასახელება	გარე ჰაერის ტემპერატურა, 0 C																			პერიოდი <80C საშუალო თვიური ტემპერატურით		საშუალო ტემპერატურა 13 საათზე	
		თვის საშუალო												წლის საშუალო	აბსოლუტური მინიმუმი	აბსოლუტური მაქსიმუმი	ყველაზე ცხელი თვის საშუალო მაქსიმუმი	ყველაზე ცივი ხუთდღიური საშუალო	ყველაზე ცივი დღის საშუალო	ყველაზე ცივი პერიოდის საშუალო				
		იანვარი	თებერვალი	მარტი	აპრილი	მაისი	ივნისი	ივლისი	აგვისტო	სექტემბერი	ოქტომბერი	ნოემბერი	დეკემბერი									ხანგრძლივობა დღეებში	საშუალო ტემპერატურა	ყველაზე ცივი თვისათვის
1	კასპი	-0,5	0,6	5,4	10,7	15,8	19,7	23,1	23,2	18,9	13,0	6,4	0,7	11,4	-25	40	29,5	-9	-13	-0,5	143	2,0	2,0	27,8

ცხრილი N7.1.3 - ჰაერის ტემპერატურის ამპლიტუდა

№	პუნქტების დასახელება	თვის საშუალო, 0 C												თვის მაქსიმალური, 0 C											
		იანვარი	თებერვალი	მარტი	აპრილი	მაისი	ივნისი	ივლისი	აგვისტო	სექტემბერი	ოქტომბერი	ნოემბერი	დეკემბერი	იანვარი	თებერვალი	მარტი	აპრილი	მაისი	ივნისი	ივლისი	აგვისტო	სექტემბერი	ოქტომბერი	ნოემბერი	დეკემბერი
1	კასპი	9,2	8,5	9,9	10,9	11,3	12,2	11,1	11,7	10,6	10,4	8,1	8,8	19,4	18,7	20,1	21,2	21,5	22,4	21,3	21,9	20,8	20,5	19,3	19,0

ცხრილი N7.1.4 - ჰაერის ფარდობითი ტენიანობა

N	პუნქტების დასახელება	გარე ჰაერის ფარდობითი ტენიანობა, %													საშ. ფარდ. ტენიანობა 13 საათზე		ფარდ. ტენიანობის საშ. დღეღამური ამპლიტუდა	
		იანვარი	თებერვალი	მარტი	აპრილი	მაისი	ივნისი	ივლისი	აგვისტო	სექტემბერი	ოქტომბერი	ნოემბერი	დეკემბერი	წლის საშუალო	ყველაზე ცივი თვის	ყველაზე ცხელი თვის	ყველაზე ცივი თვის	ყველაზე ცხელი თვის
1	კასპი	73	71	69	65	65	61	60	59	62	70	75	75	67	65	64	20	35

ცხრილი N7.1.5 - ნაღებების რაოდენობა

N	პუნქტების დასახელება	ნაღებების რაოდენობა წელიწადში, მმ	ნაღებების დღეღამური მაქსიმუმი, მმ
1	კასპი	517	80

ცხრილი N7.1.6 - თოვლის საფარი

N	პუნქტების დასახელება	თოვლის საფარის წონა, კპა	თოვლის საფარის დღეღამური რიცხვი	თოვლის საფარის წყალმომცველობა, მმ
1	კასპი	0,50	17	-

ცხრილი N7.1.8 - ქარის მახასიათებლები

N	პუნქტების დასახელება	ქარის უდიდესი სიჩქარე შესაძლებელი 1,5,10,15,20 წელიწადში ერთხელ, მ/წმ					ქარის მიმართულების განმეორებადობა (%) იანვარი, ივლისი								ქარის საშუალო, უდიდესი და უმცირესი სიჩქარე, მ/წმ		ქარის მიმართულებისა და შტილის განმეორებადობა (%) წელიწადში									
		1	5	10	15	20	ჩ	ჩა	ა	სა	ს	სდ	დ	ჩდ	იანვარი	ივლისი	ჩ	ჩა	ა	სა	ს	სდ	დ	ჩდ	შტილი	
1	კასპი	19	25	28	30	31	6/7	5/2	14/14	11/13	10/10	5/5	21/23	24/26	3,9/0,9	3,9/1,0	6	3	17	16	9	5	21	23	26	

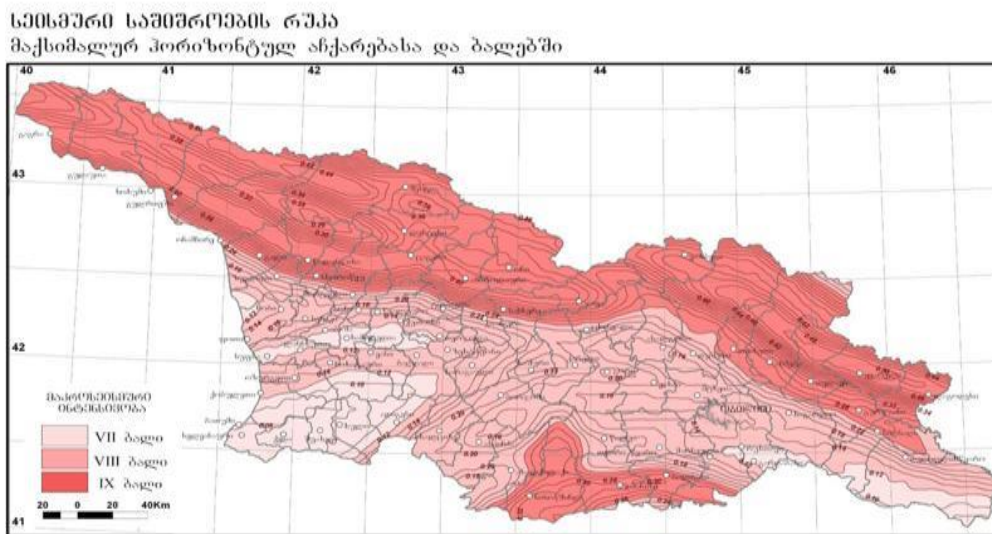
ცხრილი N7.1.9 - გრუნტების სეზონური გაყინვის ნორმატიული სიღრმე, სმ

N	პუნქტების დასახელება	თიხოვანი და თიხნარი	წვრილი და მტვრისებრი ქვიშის ქვიშნარი	მსხვილი და საშ. სიმსხვილის ხრემისებური ქვიშის	მსხვილნატეხი
1	კასპი	16	19	21	24

7.2 სეისმურობა

საქართველოს ტერიტორია, როგორც კავკასიის სეისმოაქტიური რეგიონის შემადგენელი ნაწილი, მიეკუთვნება ხმელთაშუა ზღვის სეისმურ სარტყელს და მდებარეობს სეისმური აქტივობის ზომიერ ზონაში.

საქართველოს ეკონომიკური განვითარების სამინისტროს 2009 წლის 7 ოქტომბრის სამშენებლო ნორმებისა და წესების „სეისმომდებელი მშენებლობა“ (პნ 01.01.09) დამტკიცების შესახებ, საკვლევო ტერიტორია, სოფ. ქსანი, ზოგადი სეისმური დარაიონების სქემის მიხედვით, განეკუთვნება 8 ბალიან სეისმურ რაიონს, 0,17 სეისმურობის კოეფიციენტი.



სურ N7.2 - საქართველოს სეისმური დარაიონების რუკა

7.3 მდ. მტკვრის ჰიდროლოგია

როგორც უკვე აღინიშნა, საწარმოსთვის ტექნიკური წყლის აღება ხორციელდება მდინარე მტკვრიდან, რომელიც სათავეს იღებს თურქეთში, მთა ყიზილ-გიადიკის ჩრდილოეთ ფერდობზე არსებული წყაროებიდან 2 720 მეტრის სიმაღლეზე ზღვის დონიდან. ერთვის კასპიის ზღვას აზერბაიჯანის ტერიტორიაზე.

მდინარის სიგრძე 1 364 კმ-ს, წყალშემკრები აუზის ფართობი კი 188 000 კმ²-ს შეადგენს. საქართველოს ტერიტორიაზე მდინარის სიგრძე 350 კმ-ია. ამ მონაკვეთზე მდინარის ჰიდროგრაფიული ქსელი შედგება 12 211 მდინარისგან, რომელთა ჯამური სიგრძე 35 465 კმ-ს შეადგენს. მათ შორის ძირითადი შენაკადებია ფოცხოვი (სიგრძით 64 კმ), დიდი ლიახვი (98 კმ), თეძამი (51 კმ), ქსანი (84 კმ), არაგვი (66 კმ), ალგეთი (108 კმ) და ქცია-ხრამი (201 კმ).

მდინარე მტკვრის აუზს ასიმეტრიული ფორმა გააჩნია და საქართველოს ტერიტორიაზე მოიცავს მთავარი კავკასიონის ქედს, სომხეთ-ჯავახეთის მთიანეთს და მთათაშორის ტექტონიკურ დაბლობს. მისი წყალგამყოფის ნიშნულები 2700-3000 მეტრიდან (კავკასიონის ქედზე) აღმოსავლეთით დაბლდება 200-500 მეტრამდე (აზერბაიჯანის საზღვრისაკენ). აუზის ყველაზე დაბალ ნაწილს მთათაშორისი დაბლობი წარმოადგენს, რომელსაც ქართლის დაბლობი ეწოდება.

მდინარის ხეობის ფორმა იცვლება მთელ სიგრძეზე. სახელმწიფო საზღვართან ხეობა ღრმად არის ჩაჭრილი მიმდებარე მთებს შორის, სოფელ მინაძის ზემოთ იგი იღებს ყუთისმაგვარ ფორმას, სოფ. მინაძის ქვემოთ ხეობა კანიონისებურია, რომელიც სოფ. ჩეჩერეკის ქვემოთ განივრდება. სოფელ აწყურიდან სოფ. ტაშისკარამდე მდინარე მიედინება ბორჯომის ხეობაში, სოფ. ტაშისკარის ქვემოთ კი გადის შიდა ქართლის ვაკეზე, სადაც მდინარის ხეობა იღებს კარგად ჩამოყალიბებულ ყუთისმაგვარ ფორმას. სოფელ ძეგვთან მდინარის ხეობა კვლავ იღებს კანიონის ფორმას, რომელიც გრძელდება 8 კმ-ის სიგრძეზე. ძეგვის კანიონის ქვემოთ მდინარის ხეობა განივრდება და დიდუბემდე გადის დიდმის ვაკეზე, სადაც მარცხენა ფერდობი დაცილებულია წყლის ნაპირიდან 1,5-2 კმ-ზე, მარჯვენა კი 3-4 კმ-ზე. აღნიშნულ მონაკვეთზე მდინარე გაედინება ღრმად ჩაჭრილ კალაპოტში. მისი ტერასების სიგანე 150-350 მეტრია. ტერასების მოსწორებული ზედაპირი აგებულია ალუვიური დანალექებით. ამ მონაკვეთზე მდინარეს გააჩნია უმნიშვნელო ჭალა.

მდინარე საზრდოობს მყინვარების, თოვლის, წვიმისა და გრუნტის წყლებით. მისი წყლიანობის რეჟიმი ხასიათდება სეზონური თოვლის დნობით გამოწვეული გაზაფხულის წყალდიდობით, ზაფხულის არამდგრადი და ზამთრის შედარებით მდგრადი წყალმცირობით. ყველაზე წყალუხვ პერიოდად ითვლება გაზაფხული, როდესაც ჩამოედინება წლიური ჩამონადენის 47-58%. ზაფხულის ჩამონადენი შეადგენს 22-27%-ს და აჭარბებს როგორც შემოდგომის, ასევე ზამთრის ჩამონადენს.

წყლის მინიმალური დონეები და ხარჯები ძირითადად ზამთრის თვეებში ფიქსირდება. ამ პერიოდში ყინულოვანი მოვლენები არამდგრადია. ყველა ყინულოვანი მოვლენებიან დღეთა საშუალო რიცხვი 63 დღეს არ აღემატება და საშუალოდ 8-14 დღეს შეადგენს.

მდინარე მტკვარი ფართოდ გამოიყენება ირიგაციული, ენერგეტიკული და სამრეწველო წყალმომარაგების მიზნებისთვის.

8. ზემოქმედების შეფასება

8.1 შესაძლო ვიზუალურ-ლანდშაფტური ცვლილება

როგორც ანგარიშში აღინიშნა, საწარმო მოცემულ ტერიტორიაზე ფუნქციონირებს მრავალი წელია. აღნიშნული ტერიტორია წარმოადგენს საწარმოო ზონას და ამასთან აქტიურად მიმდინარეობს სასარგებლო წიაღისეულის მოპოვების პროცესი მდინარის მიმდებარედ. შესაბამისად, არსებული ტერიტორიები უკვე

სახეცვლილია და საწარმოს ფუნქციონირება დამატებით ვიზუალურ-ლანდშაფტურ ცვლილებას არ გამოიწვევს.

8.2 ზემოქმედება დაცულ ტერიტორიებზე და ტყის ფონდის მიწებზე

საწარმოს დანადგარიდან კვერნაკის ქედი დაცილებულია 1 კმ-ზე მეტი მანძილით, ალგეთის ეროვნული პარკი დაახლოებით 17 კმ-ით, ხოლო თბილისის ეროვნული პარკი დაახლოებით 28 კმ-ით. ობიექტის ფუნქციონირებით დაცულ ტერიტორიებსა და ფრინველთათვის ხელსაყრელ საბინადრო ადგილებზე ზემოქმედება მოსალოდნელი არ არის.

ობიექტი განთავსებული არ არის სახელმწიფო ტყის ფონდის საკუთრებაში არსებულ ტერიტორიაზე შესაბამისად, ტყის ფონდსა და მის გარემოზე ზემოქმედება მოსალოდნელი არ არის.

8.3 სოციალურ-ეკონომიკურ გარემოზე ზემოქმედება, ჯანმრთელობასა და უსაფრთხოებასთან დაკავშირებული რისკები და შესაბამისი შემარბილებელი ღონისძიებები

საპროექტო ტერიტორია კომპანიას იჯარით აქვს აღებული და შესაბამისად საქმიანობის განხორციელება ფიზიკურ და ეკონომიკურ განსახლებასთან დაკავშირებული არ არის.

იმისათვის, რომ თავიდან იქნეს აცილებული მომსახურე პერსონალის და ადგილობრივი მოსახლეობის ჯანმრთელობასა და უსაფრთხოებასთან დაკავშირებული გარკვეული რისკები, პრევენციის მიზნით კომპანია მკაცრად იცავს უსაფრთხოების ნორმებს საწარმოს ტერიტორიაზე.

საქმიანობასთან დაკავშირებული მასშტაბური ავარიის ან/და კატასტროფის რისკი ფაქტიურად გამორიცხულია, ვინაიდან საწარმოში გადასამუშავებლად მიღებული ნედლეული და ასევე გადამუშავების შედეგად მიღებული პროდუქცია წარმოადგენს ინერტულ მასალას, რომელიც არ განიცდის მნიშვნელოვან ფიზიკურ, ქიმიურ ან ბიოლოგიურ ცვლილებებს, არ ხასიათდება ხსნადობით, არ იწვევს და არ შედის სხვაგვარ ქიმიურ ან ფიზიკურ რეაქციაში, არ განიცდის ბიოდეგრადაციას და სხვა მასალაზე არ ახდენს ისეთ გავლენას, რომელიც გამოიწვევს გარემოს დაბინძურებას ან ადამიანის ჯანმრთელობის დაზიანებას.

ადამიანების ჯანმრთელობის დაცვის მიზნით, საწარმოში დაწესებულია უსაფრთხოების წესები და მომსახურე პერსონალი აღჭურვილია ინდივიდუალური დაცვის საშუალებებით.

ამასთან მნიშვნელოვანია ის გარემოება, რომ რომ საწარმოში ნედლეულის გადამუშავება ხდება სველი მეთოდით, რაც მნიშვნელოვნად ამცირებს ატმოსფერულ ჰაერში მტვრის გაფრქვევას და მისგან გამოწვეულ ზემოქმედებას დასახლებულ პუნქტზე.

რაც შეეხება, საწარმოს მიზნებისთვის პროდუქციის ტრანსპორტირებით გამოწვეულ ზემოქმედებას, აღსანიშნავია ის გარემოება, რომ კომპანიის ავტოსატრანსპორტო საშუალებები აღჭურვილი არიან

შესაბამისი გადახურვით, რათა თავიდან იქნეს აცილებული ნედლეულიდან ამტვერება. ამასთან კომპანიას დაწესებული აქვს მუდმივი მონიტორინგი ავტო სატრანსპორტო საშუალებების ტექნიკურ მდგომარეობაზე და გადაადგილების სიჩქარეზე.

საწარმოში ამ ეტაპზე დასაქმებულია 28 ადამიანი ორ სხვადასხვა ცვლაში, რაც მნიშვნელოვანი გარემოებაა სამუშაო ადგილების შექმნის თვალსაზრისით და სოციალურ გარემოზე დადებითი შედეგის მომტანია.

8.4 ზემოქმედება ბიოლოგიურ გარემოზე

საწარმოს განთავსების მუნიციპალიტეტში მტაცებელი ძუძუმწოვრებიდან შესაძლებელია შეგვხვდეს: მგელი (*Canis lupus*), ტურა (*Canis aureus*), მელა (*Vulpes vulpes*), კლდის კვერნა (*Martes foina*), დედოფალა (*Mustela nivalis*), მაჩვი (*Meles meles*). მღრნელებიდან: წითელი ციყვი (*Sciurus vulgaris*), ტყის ძილგუდა (*Dryomys nitedula*), ჩვეულებრივი ძილგუდა (*Glis glis*), მცირეაზიური მემინდვრია (*Chionomys roberti*), ბუჩქნარის მემინდვრია (*Microtus majori*), ჩვეულებრივი მემინდვრია (*Microtus arvalis*), სახოგადობრივი მემინდვრია (*Microtus socialis*), მცირე თაგვი (*Sylvaeus uralensis*), სტეპის თაგვი (*Apodemus fulvipectus*), სახლის თაგვი (*Mus musculus*), რუხი ვირთაგვა (*Rattus norvegicus*) და ა.შ. მწერიჭამიებიდან: ზღარბი (*Erinaceus concolor*), მცირე თხუნელა (*Talpa levantis*), გრძელკუდა კბილეთერა (*Crocidura gueldenstaedti*), თეთრმუცელა კბილეთერა (*Crocidura leucodon*) და სხვა.

როგორც უკვე აღინიშნა, საწარმოს მიმდებარე ტერიტორიები წლების მანძილზე განიცდიდა ანთროპოგენულ ზემოქმედებას, გამოიყენებოდა საწარმოო დანიშნულებით, შესაბამისად ენდემური ჰაბიტატებისგან თავისუფალი და სახეცვლილია. ტერიტორია არ წარმოადგენს ხმელეთის ცხოველებისთვის მნიშვნელოვან საარსებო გარემოს.

იმის გათვალისწინებით, რომ საპროექტო არეალის მიმდებარე ტერიტორიები ძირითადად საკარიერო ფართობებს უკავია და უკვე წლებია აქტიურად მიდის სასარგებლო წიაღისეულის ათვისების პროცესი, რომელიც დაკავშირებულია ტექნიკის მუშაობასთან და მათ გადაადგილებასთან, აქ ცხოველთა ბუდობისთვის ხელსაყრელი პირობები შექმნილი არ არის. საწარმოს ტერიტორიაზე ან/და მის მიმდებარედ ცხოველთა რომელიმე სახეობის სორო, ბუდე, ნაფეხური ან/და ექსკრემენტი შემჩნეული არ არის. ზემოაღნიშნული ცხოველთა სახეობები საწარმოს სიახლოვეს შესაძლებელია შემთხვევით მოხვდნენ დროებით. რაც შეეხება ფრინველთა სახეობებს, მათი საბინადრო ადგილები ძირითადად კვერნაკის ქედზე მდებარეობს, რომელიც საპროექტო ტერიტორიიდან საკმაოდ დიდი მანძილით არის დაშორებული.

ამასთან აღსანიშნავია, რომ საწარმოს ტერიტორია შემოდობილია და ცხოველთა რომელიმე სახეობის ტერიტორიაზე მოხვედრის და დაზიანების რისკი არ არის.

საპროექტო ტერიტორია თავისუფალია ხე-მცენარეებისგან და მისი ზედაპირი მოხრეშილია. შესაბამისად მცენარეულ საფარზე რაიმე სახის ზემოქმედება პროექტის განხორციელებით მოსალოდნელი არ არის.

8.5 ზემოქმედება ნიადაგის ნაყოფიერ ფენაზე

საწარმოს ტერიტორია წლების მანძილზე გამოყენებულია საწარმოო დანიშნულებით, კერძოდ სასარგებლო წიაღისეულის გადამუშავების მიზნით. ტერიტორიაზე ნიადაგის ნაყოფიერი ფენა წარმოდგენილი არ არის, შესაბამისად მასზე რაიმე სახის ზემოქმედება მოსალოდნელი არ არის.

8.6 ზემოქმედება კულტურული მემკვიდრეობის ძეგლებზე

ობიექტის უშუალო სიახლოვეს არ მდებარეობს ისტორიული და კულტურული მემკვიდრეობის ძეგლები, შესაბამისად აღნიშნულზე ზემოქმედება მოსალოდნელი არ არის. საპროექტო ტერიტორიის ადგილმდებარეობის და საქმიანობის სპეციფიკის გათვალისწინებით არქეოლოგიური ძეგლების გამოვლენის ალბათობა თითქმის არ არსებობს.

8.7 ნარჩენების წარმოქმნა და მისი მართვა

საწარმოო ნარჩენებიდან აღსანიშნავია სასარგებლო წიაღისეულის გადამამუშავებელი დანადგარის ჩამდინარე წყლების დალექვის შედეგად დაგროვილი ქვიშა, რომლის 100% გადის სარეალიზაციოდ, ხოლო პირველ სალექარში დაგროვილი მსხვილფრაქციული ქვიშა ხელახალი გადამამუშავების მიზნით კვლავ ბრუნდება წარმოებაში. აღნიშნული ინფორმაციის გათვალისწინებით, შეიძლება ითქვას, რომ საწარმოო ობიექტზე საწარმოო ნარჩენების დაგროვებას ადგილი არ ექნება.

რაც შეეხება საყოფაცხოვრებო ნარჩენს, იგი თავსდება სპეციალურ კონტეინერში და ტერიტორიიდან მისი გატანა ხდება ქ. კასპის მუნიციპალიტეტის კომუნალურს სამსახურის მიერ.

იქიდან გამომდინარე, რომ კომპანიის ავტოსატრანსპორტო საშუალებების გამართვა ხდება ობიექტის ტერიტორიაზე, სახიფათო ნარჩენების წარმოქმნა მოსალოდნელია მხოლოდ ავარიული დაღვრის შემთხვევაში, საწვავით დაბინძურებული ხრეშის სახით, რომელიც თავდაპირველად მოთავსდება შესაბამის კონტეინერში, ხოლო შემდგომი მართვის მიზნით გადაეცემა შესაბამისი ნებართვის მქონე კომპანიას. რაც შეეხება დაღვრილი საწვავის შემკრებ მცირე რეზერვუარს, აღნიშნულიდან ამოღებული საწვავის გადაცემა ხდება სათანადო ნებართვის მქონე კომპანიისთვის.

ობიექტის ტერიტორიაზე განთავსებულია სახიფათო ნარჩენების განთავსებისთვის შესაბამისი ჰერმეტიკული კონტეინერები. იმ შემთხვევაში თუ ტერიტორიაზე მოხდება სხვა სახის სახიფათო ნარჩენის წარმოქმნა, მისი გატანა მოხდება შესაბამისი ნებართვის მქონე კომპანიის მიერ.

8.8 ატმოსფერული ჰაერის ხარისხი და მასზე ზემოქმედება

საწარმოში ნედლეულის გადამუშავება წარმოებს სველი მეთოდით, რაც იმას ნიშნავს, რომ სასარგებლო წიაღისეულის მსხვერვისას ატმოსფერულ ჰაერში გაფრქვევას ადგილი არა აქვს. თუმცა, საწარმოო ტერიტორიაზე შემოტანილი ინერტული მასალის (ქვიშა-ხრეში) ჩამოცლისას და დასაწყობებისას ადგილი აქვს მტვრის სახით არაორგანული ნივთიერებების გამოყოფას, რომელიც საწარმოს ტერიტორიაზე ლოკალიზდება.

ამასთან, როგორც უკვე აღინიშნა საწარმოს ტერიტორიაზე მოწყობილია საწვავგასამართი ორი სვეტი თითოეული ერთი პისტოლეტით. შესაბამისად, საწვავგასამართი რეზერვუარების ტერიტორიიდან მოსალოდნელია ნახშირწყალბადების წარმოქმნა დიზელის საწვავის გაცემისას. საწვავგასამართი სადგურიდან 1 ლიტრ რეალიზებულ დიზელის საწვავზე გამოიფრქვევა 0.0025 გრამი ნახშირწყალბადი ჯამურად (1000 ლ დიზელის საწვავის მასა ტოლია 0,8ტ-ის); რადგან საწარმოში წლიურად იგეგმება დაახლოებით 100 ტონა საწვავის მიღება და გაცემა, ანუ $100/0.8=125\text{მ}^3$ -ის, ანუ 125000 ლიტრი, ამიტომ წლიური გაფრქვევის ინტენსივობა ტოლი იქნება: $G=125000 \times 0.0025/106=0.0003\text{ტ/წელ}$.

იქიდან გამომდინარე, რომ საწარმოო ობიექტი საკმაოდ დიდი მანძილით არის დაშორებული დასახლებული პუნქტიდან, წარმოების პროცესში გამოყოფილი არაორგანული მტვრით გამოწვეული ზემოქმედება მოსალოდნელი არ არის. ამასთან, საწარმოდან 500 მეტრიან რადიუსში არ მდებარეობს საწარმოები და კუმულაციურ ზემოქმედებას ადგილი არა აქვს.

ამასთან აღსანიშნავია, რომ საწარმოში ნედლეულის შემოტანა და პროდუქციის გატანა ხდება ძარაგადახურული მანქანებით, რაზედაც დაწესებულია მკაცრი კონტროლი. შესაბამისად, ნედლეულის ტრანსპორტირების შედეგად ატმოსფერულ ჰაერში გაფრქვევას ადგილი არა აქვს.

გარდა ყოველივე ზემოაღნიშნულისა, კომპანიას მომზადებული და შეთანხმებული ქონდა საწარმოს მიერ ატმოსფერულ ჰაერში გაფრქვეულ მავნე ნივთიერებათა ინვენტარიზაციის ტექნიკური ანგარიში, რომელიც სკრინინგის გადაწყვეტილების შესაბამისად განახლდება და შესათანხმებლად წარედგინება საქართველოს გარემოს დაცვისა და სოფლის მეურნეობის სამინისტროს.

8.9 ხმაურის გავრცელებით გამოწვეული ზემოქმედება

ხმაურის დონის ნორმების დაცვა რეგულირდება „საცხოვრებელი სახლებისა და საზოგადოებრივი/საჯარო დაწესებულებების შენობების სათავსებში და ტერიტორიებზე აკუსტიკური ხმაურის ნორმების შესახებ“ ტექნიკური რეგლამენტით. ეს ტექნიკური რეგლამენტი ადგენს აკუსტიკური ხმაურის დასაშვებ ნორმებს საცხოვრებელი სახლებისა და საზოგადოებრივი/საჯარო დაწესებულებების შენობების სათავსებში და

განაშენიანების ტერიტორიაზე, ხმაურის არახელსაყრელი ზემოქმედებისაგან ადამიანების დაცვის უზრუნველყოფის მიზნით.

ამ დოკუმენტით განსაზღვრული მიზნიდან გამომდინარე (ხმაურის დონის ექსპერტული შეფასება), ნორმირებადი პარამეტრია ხმაურმზომის A სკალით გაზომილი ბგერის დონე LA დბ A მუდმივი ხმაურის, ხოლო ბგერის ეკვივალენტური დონე LA_{ეკვ}დბ A – არამუდმივი (ცვლადი) ხმაურის შემთხვევაში.

საცხოვრებელი სახლებისა და საზოგადოებრივი/საჯარო დაწესებულებების შენობების სათავსებში და განაშენიანების ტერიტორიებზე აკუსტიკური ხმაურის დასაშვები ნორმები (ბგერის დონეები) განსაზღვრულია დოკუმენტის №1 დანართით.

აკუსტიკური ხმაურის დასაშვები ნორმები განსხვავებულია დღის (08:00 სთ-დან 23:00 სთ-მდე) და ღამის (23:00 სთ-დან 08:00 სთ-მდე) პერიოდებისათვის.

ხმაური არის სხვადასხვა სიხშირის და ინტენსივობის ბგერების მოუწესრიგებელი ერთობლიობა, რომელსაც შეუძლია გამოიწვიოს მავნე ზემოქმედება ადამიანის ორგანიზმზე. ხმაურის წყარო შეიძლება იყოს ნებისმიერი პროცესი, რომელსაც მყარ, თხევად ან აიროვან გარემოში შეუძლია გამოიწვიოს წნევა ან მექანიკური რხევები. ხმაურს გააჩნია განსაზღვრული სიხშირე ან სპექტრი, რომელიც გამოისახება ჰერცებში და ბგერითი წნევის დონის ინტენსივობა, რომელიც იზომება დეციბელებში. ადამიანის სმენას შეუძლია გაარჩიოს ბგერის ის სიხშირეები, რომლებიც იცვლებიან 16-დან 20000 ჰერცის ფარგლებში.

ხმაურის გაზომვა, ანალიზი და სპექტრის რეგისტრაცია ხდება სპეციალური იარაღებით, როგორცაა: ხმაურმზომი და დამხმარე ხელსაწყოები (ხმაურის დონის თვითმწერი მაგნიტოფონი, ოსცილოგრაფი, სტატისტიკური გამანაწილებლების ანალიზატორი, დოზიმეტრი და სხვა).

ხმაურის ინტენსივობის (დონის) გასაზომად უფრო ხშირად იყენებენ ლოგარითმულ სკალას, რომელშიც ყოველი საფეხური 10-ჯერ მეტია წინანდელზე. ხმაურის ორი დონის ასეთ თანაფარდობას უწოდებენ ბელს (ბ). ის განისაზღვრება ფორმულით:

$$L_b = 10 \lg(I/I_0)$$

სადაც I – ბგერითი წნევის განსახილველი დონეა, პა;

I_0 – ადამიანის ყურის სმენადობის ზღვარია და უდრის $2 \cdot 10^{-5}$ პა.

ერთიანი და თანაბრადდამორებული წერტილებისათვის ხმაურის ჯამური (L_j) დონე გამოითვლება ფორმულით:

$$L_j = L_1 + 10 \lg n, \text{ დბ (1.1)}$$

სადაც L_1 – ერთი წყაროდან ხმაურის დონეა, დბ ($1 \text{ დბ} = 10 \text{ ბ}$)

n – ხმაურის წყაროს რიცხვია.

$10 \lg n$ არის ხმაურის ერთი წყაროს დონის დანამატი სიღუდე.

საწარმოში დამონტაჟებული დანადგარები, რომლებიც წარმოადგენენ ხმაურის წყაროს, თითოეული მათგანისათვის არ აღემატება 90 დეციბელს. მაშინ ხმაურის ჯამური დონე საწარმოს მიმდებარედ არსებული საწარმოსთან ერთად კუმულაციური ზემოქმედებით ტოლი იქნება: $L_j = 90 + 10 \lg n = 100$ დბ.

ხმაური ინტენსივობის მიხედვით იყოფა სამ ჯგუფად:

პირველ ჯგუფს მიეკუთვნება ისეთი ხმაური, რომლის ინტენსივობა აღწევს 80 დბ-ს. ასეთი ინტენსივობის ხმაური ადამიანის ჯანმრთელობისათვის სახიფათო არ არის.

მეორე ჯგუფს მიეკუთვნებენ ისეთ ხმაურს, რომლის ინტენსივობა მერყეობს 80 დან 135 დბ. ერთი დღეღამის და მეტი დროის განმავლობაში, ასეთი ხმაურის ზემოქმედება იწვევს ადამიანის სმენის დაქვეითებას, ასევე შრომის-უნარიანობის დაწევას 10-30%-ით.

მუდმივ სამუშაო ადგილებში ბგერითი წნევებისა და ხმის წნევის დასაშვები დონეები მოცემულია ცხრილ 1-ში. ხმაური, რომლის ინტენსივობა მეტია 135 დბ მიეკუთვნება მესამე ჯგუფს და ყველაზე სახიფათოა. ასეთ ხმაურს იწვევს აირტურბინული გენერატორები (კონტინერების გარეშე). 135 დბ-ზე მეტი ხმაურის სისტემატური ზემოქმედება (8-12 საათის განმავლობაში) იწვევს ადამიანის ჯანმრთელობის გაუარესებას, შრომის ნაყოფიერების მკვეთრ შემცირებას. ასეთ ხმაურს შეუძლია გამოიწვიოს ლეტალური შემთხვევებიც.

ცხრილი 8.9.1 - აკუსტიკური ხმაურის დასაშვები ნორმები საცხოვრებელი სახლებისა და საზოგადოებრივი/საჯარო დაწესებულებების შენობების სათავსებში და მათი განაშენიანების ტერიტორიებზე

#	სათავსებისა და ტერიტორიების გამოყენებითი ფუნქციები	დასაშვები ნორმები		
		Lდღე (დბA)		Lღამე (დბA)
		დღე	ღამე	
1.	სასწავლო დაწესებულებები და სამკითხველოები	35	35	35
2.	სამედიცინო დაწესებულებების სამკურნალო კაბინეტები	40	40	40
3.	საცხოვრებელი და საძილე სათავსები	35	30	30
4.	სტაციონარული სამედიცინო დაწესებულების სამკურნალო და სარეაბილიტაციო პალატები	35	30	30
5.	სასტუმროების/ სასტუმრო სახლების/ მოტელის ნომრები	40	35	35
6.	სავაჭრო დარბაზები და მისაღები სათავსები	55	55	55
7.	რესტორნების, ბარების, კაფეების დარბაზები	50	50	50
8.	მაყურებლის/მსმენელის დარბაზები და საკრალური სათავსები	30	30	30
9.	სპორტული დარბაზები და აუზები	55	55	55
10.	მცირე ზომის ოფისების (≤ 100 მ) სამუშაო სათავსები და სათავსები საოფისე ტექნიკის გარეშე	40	40	40

11.	დიდი ზომის ოფისების (≥100 მ) სამუშაო სათავსები და სათავსები საოფისე ტექნიკით	45	45	45
12.	სათათბირო სათავსები	35	35	35
13.	ტერიტორიები, რომლებიც უშუალოდ ემიჯნებიან დაბალსართულიან (სართულების რაოდენობა ≤6) საცხოვრებელ სახლებს, სამედიცინო დაწესებულებებს, საბავშვო და სოციალური მომსახურების ობიექტებს	50	45	40
14.	ტერიტორიები, რომლებიც უშუალოდ ემიჯნებიან მრავალსართულიან საცხოვრებელ სახლებს (სართულების რაოდენობა >6), კულტურულ, საგანმათლებლო, ადმინისტრაციულ და სამეცნიერო დაწესებულებებს	55	50	45
15.	ტერიტორიები, რომლებიც უშუალოდ ემიჯნებიან სასტუმროებს, სავაჭრო, მომსახურების, სპორტულ და საზოგადოებრივ ორგანიზაციებს	60	55	50

აკუსტიკური ხმაურის ზემოაღნიშნული დასაშვები ნორმები დადგენილია სათავსის ნორმალური ფუნქციონირების პირობებისთვის, ანუ, როცა სათავსში დახურულია კარები და ფანჯრები (გამონაკლისია ჩაშენებული სავენტილაციო არხები), ჩართულია ვენტილაციის, კონდიციონერის, ასევე განათების მოწყობილობები (ასეთის არსებობის შემთხვევაში); ამასთან, ფუნქციური (ფონური) ხმაური (მაგ., ჩართული მუსიკა, მომუშავეთა და ვიზიტორთა საუბარი) გათვალისწინებული არ არის.

დანადგარების მიერ შექმნილი ბგერითი წნევის დონეები (L) განისაზღვრება ფორმულით:

$$L=L_p-20lgr -\beta_{\sigma}r/1000-8\text{დბ} \quad (2.2)$$

სადაც: L

L_p არის დანადგარებისა და სხვა მოწყობილობების მიერ გამოწვეული ბგერითი წნევის დონე, დბ. საწარმოს პირობებისათვის კუმულაციური ზემოქმედების გათვალისწინებით შეადგენს 100 დბ-ს.

r _ მანძილია წყაროდან მოცემულ ადგილამდე

β_σ _ ატმოსფეროში ხმის ჩახშობის სიდიდეა დბ/კმ და მოცემულია ქვემოთ ცხრილ 8.9.2-ში

ცხრილი 8.9.2 - ატმოსფეროში ხმის ჩახშობის სიდიდე

ოქტანური ზოლების საშუალო გეომეტრიული სიხშირე	63	125	250	500	1000	2000	4000	8000
ხმისდახშობა დბ/კმ	0	0.7	1.5	3	6	12	24	48

ფორმულა 2.2.-ში მნიშვნელობების ჩასმის შემდეგ r – მანძილისათვის მიიღება ბგერითი სიმძლავრის დონეები იხ. ცხრილ 8.9.3-ში .

ცხრილი 8.9.3 - ბგერითი სიმაღლის დონეები

ოქტავური ზოლების საშუალო გეომეტრიული	ბგერითი წნევის დონეები დეციბალებში, საწარმოდან r მანძილზე (მ)							
	100	200	300	400	450	500	550	600
63	52.00	45.98	42.90	39.96	38.94	38.02	37.19	36.44
125	51.93	45.84	42.70	39.68	38.62	37.67	36.81	36.02
250	51.85	45.68	42.48	39.36	38.26	37.27	36.37	35.54
500	51.70	45.38	42.05	38.76	37.59	36.52	35.54	34.64
1000	51.40	44.78	41.19	37.56	36.24	35.02	33.89	32.84
2000	50.80	43.58	39.48	35.16	33.54	32.02	0.00	0.00
4000	49.60	41.18	36.06	30.36	0.00	0.00	0.00	0.00
8000	47.20	36.38	28.22	0.00	0.00	0.00	0.00	0.00

გარდა ამისა, ბგერის გავრცელების სიჩქარე დამოკიდებულია ჰაერის ტემპერატურასა და ქარის სიჩქარეზე, ხოლო ბგერის ჩახშობა განისაზღვრება ადგილის რელიეფით და ჰაერის ტენიანობით. ყოველივე აღნიშნული გათვალისწინებული იქნება აკუსტიკური მდგომარეობის გაუმჯობესებისათვის საჭირო ღონისძიებების შემუშავების დროს.

საწარმოო ტექნოლოგიიდან გამომდინარე, წინასწარი შეფასებით, საწარმოო ობიექტისაგან მოსალოდნელი ხმაური არ აღემატება დასაშვებ ნორმებს ახლომდებარე მოსახლეობისათვის, რადგან ხმაურის გამომწვევი დანადგარებსა და უახლოესი დასახლებული პუნქტის მიმართულებით არსებული ნარგავები, სხვადასხვა ტიპის ნაგებობები, მდინარე მტკვარი ასევე წარმოადგენენ დამცავ ფარს მისი შემცირებისათვის. როგორც ცხრილი #8.9.3-დან ჩანს, ხმაურის დონე საწარმოდან 300, 400, 450, 500, 550 და 600 მეტრში ნორმაზე ნაკლებია. ხოლო, როგორც უკვე აღინიშნა საწარმოო ობიექტიდან უახლოესი საცხოვრებელი სახლი მდებარეობს 680 და 950 მეტრში.

8.10 ზემოქმედება მიწისქვეშა გრუნტის წყლებზე

გამომდინარე იქიდან, რომ საწარმოს ტერიტორიაზე მიმდინარე ტექნოლოგიური პროცესი არ ითვალისწინებს მავნე და სახიფათო ნივთიერებების გამოყენებას, სანიაღვრე წყლების გრუნტში ჩაშვება არ იწვევს რაიმე სახის უარყოფით ზემოქმედებას გრუნტის წყლებზე. აღსანიშნავია ის ფაქტი, რომ საწარმოს ტერიტორია მოხრეშილია და განსაკუთრებული ყურადღება ექცევა ავტოგასამართი რეზერვუარების განთავსების ლოკაციას. ამასთან, საწარმოო წყლები გროვდება შესაბამის ბასეინში და ბრუნდება ტექნოლოგიურ ციკლში.

8.11 ზემოქმედება ზედაპირული წყლის ობიექტზე

იმის გათვალისწინებით, რომ საწარმოში დანერგილია წყლის ბრუნვითი სისტემა, ზედაპირული წყლის ობიექტში წყალჩამვებას საქმიანობა არ ითვალისწინებს, შესაბამისად ამ კუთხით ადგილი არ აქვს რაიმე სახის ზემოქმედებას.

როგორც აღინიშნა, მდ. მტკვარი ფართოდ გამოიყენება ირიგაციული, ენერგეტიკული და სამრეწველო წყალმომარაგების მიზნებისთვის. ამასთან კომპანიას აღნიშნული საწარმოსთვის საჭირო წყალაღების მიზნით შეთანხმებული აქვს ტექნიკური რეგლამენტი, რის საფუძველზეც შეიძლება ითქვას, რომ ტექნიკური მიზნით, ზედაპირული წყლის ობიექტიდან წყალაღება არ იწვევს მნიშვნელოვან ზემოქმედებას.

9. დანართი 1 - მიწის ნაკვეთის ამონაწერი საჯარო რეესტრიდან



მიწის უძრავი ქონების საკადასტრო კოდი **N 67.01.50.142**

ამონაწერი საჯარო რეესტრიდან

განცხადების რეგისტრაცია
N 882022047819 - 20/01/2022 16:00:11

შომზადების თარიღი
26/01/2022 18:25:42

საკუთრების განყოფილება

მონა კასპი	სექტორი კასპი	კვარტალი	ნაკვეთი	ნაკვეთის საკუთრების ტიპი: საკუთრება ნაკვეთის დანიშნულება: არასასოფლო სამეურნეო დაზუსტებული ფართობი: 39662.00 კვ.მ. ნაკვეთის წინა ნომერი: 67.01.50.135 ; შენობა-ნაგებობის ჩამონათვალი: N1 N2 N3
67	01	50	142	

მისამართი: მუნიციპალიტეტი კასპი , სოფელი ნიაბი

მესაკუთრის განყოფილება

განცხადების რეგისტრაცია : ნომერი **882021950194** , თარიღი **05/11/2021 18:06:53**
 უფლების რეგისტრაცია: თარიღი **11/11/2021**

უფლების დამადასტურებელი დოკუმენტი:

- ბრძანება N1/1-5860 , დამონშების თარიღი:04/11/2021 ,სსიპ სახელმწიფო ქონების ეროვნული სააგენტო

მესაკუთრები:

შპს " აქტივების მართვისა და განვითარების კომპანია " , ID ნომერი:405007200

მესაკუთრე:

შპს " აქტივების მართვისა და განვითარების კომპანია "

აღწერა:

იპოთეკა

საგადასახადო გირავნობა:

რეგისტრირებული არ არის

სარგებლობა

განცხადების
 რეგისტრაცია
 ნომერი
882022047819
 თარიღი **20/01/2022**
16:00:11

უფლების
 რეგისტრაცია:
 თარიღი **26/01/2022**

მოიჯარე: შპს "შეგა პოლდინგი" 436031973;
 საგანი:დაზუსტებული ფართობი: 39662.00 კვ.მ. , შენობა-ნაგებობის ჩამონათვალი: N1 N2 N3;
 ვადა:5 წელი;
 იჯარის ხელშეკრულება N 02/22, დამონშების თარიღი**20/01/2022**, საქართველოს იუსტიციის სამინისტროს საჯარო რეესტრის ეროვნული სააგენტო

ვალდებულება

ვადალა/აკრძალვა:

რეგისტრირებული არ არის

შოვალუთა რეესტრი:

რეგისტრირებული არ არის

"ფინიკური პირის მიერ 2 წლამდე ვადით საკუთრებაში არსებული მატერიალური აქტივის რეალიზაციისას, აგრეთვე საგადასახადო წლის განმავლობაში 1000 ლარის ან მეტი ღირებულების ქონების სანუჭრად მიღებისას სამეზობლო გადასახადი გადახდას ექვემდებარება ნაანგარიშო წლის მომდევნო წლის 1 აპრილამდე, რის შესახებაც აღნიშნული ფინიკური პირი იმავე ვადაში წარუდგენს დეკლარაციას საგადასახადო ორგანოს. აღნიშნული ვალდებულების შეუსრულებლობა წარმოადგენს საგადასახადო სამართალდარღვევას, რაც იწვევს პასუხისმგებლობას საქართველოს საგადასახადო კოდექსის XVIII თავის მიხედვით."

- დოკუმენტის ნამდვილობის გადამოწმება შესაძლებელია საჯარო რეესტრის ეროვნული სააგენტოს ოფიციალურ ვებ-გვერდზე www.napr.gov.ge;
- ამონაწერის მიღება შესაძლებელია ვებ-გვერდზე www.napr.gov.ge, ნებისმიერ ტერიტორიულ სარეგისტრაციო სამსახურში, იუსტიციის სახლებსა და სააგენტოს ავტორიზებულ პირებთან;
- ამონაწერი ტექნიკური ხარვეზის აღმოჩენის შემთხვევაში დაგეგმავშირდით: 2 405405 ან პირადად შეავსეთ განაცხადი ვებ-გვერდზე;
- კონსულტაციის მიღება შესაძლებელია იუსტიციის სახლის ცხელ ხაზზე 2 405405;

- საჯარო რეესტრის თანამშრომელთა მხრიდან უკანონო ქმედების შემთხვევაში დაგვიკავშირდით ცხელ ხაზზე: 08 009 009 09
- თქვენთვის საინტერესო ნებისმიერ საკითხთან დაკავშირებით მოგვწერეთ ელ-ფოსტით: info@napr.gov.ge