

გარემოს დაცვისა და სოფლის მეურნეობის სამინისტრო
საჯარო რეესტრის ეროვნული სააგენტო

გარემოსდაცვითი და სოციალური გარემოს მართვის ჩარჩო

საქართველოს მდგრადი სოფლის მეურნეობის, ირიგაციის და მიწის
პროექტისათვის

(კონსულტაციისთვის სამუშაო ვერსია)

იანვარი 2023

სარჩევი

აკრონიმებისა და აბრევიატურების ჩამონათვალი	3
1. მოკლე შინაარსი.....	Error! Bookmark not defined.
2. შესავალი	2
3. პროექტის აღწერა	4
4. სამართლებრივი ჩარხო გარემოსდაცვითი პირობის, სოციალური გარემოს და მიწის მართვისათვის	9
4.1 გარემოსდაცვითი კანონები და რეგულაციები.....	9
4.2 შრომის კანონები და რეგულაციები.....	14
4.3 კანონები და დებულებები მიწის შესყიდვისა და განსახლების შესახებ.....	15
4.4 საერთაშორისო გარემოსდაცვითი და სოციალური ხელშეკრულებები.....	17
4.5 მსოფლიო ბანკის გარემოსდაცვითი და სოციალური სტანდარტები	19
5. ინსტიტუციური ჩარხო გარემოსდაცვითი, სოციალური გარემოს და შრომის მართვისა და GRAIL პროექტების ადმინისტრირებისათვის.....	35
5.1. ინსტიტუციური ჩარხო გარემოსდაცვითი, სოციალური გარემოს და შრომის მართვისათვის.....	35
5.2. პროექტის ადმინისტრირების ინსტიტუციონალური მოწყობა	Error! Bookmark not defined.
6. პროექტის ინტერვენციის არეალებში საბაზისო ინფორმაცია.....	Error! Bookmark not defined.
6.1 ირიგაციისა და დრენაჟის სისტემების რეაბილიტაციის ძირითადი პარამეტრები	Error! Bookmark not defined.
6.2 ბიოფიზიკური საბაზისო ინფორმაცია	Error! Bookmark not defined.
6.3. ეკონომიკური და სოციალური საბაზისო ინფორმაცია	Error! Bookmark not defined.
7. გარემოს დაცვისა და სოციალური რისკები და ზეგავლენები	63
1.1. გარემოს დაცვისა და სოციალური რისკის კატეგორიზაცია	63
1.2. მშენებლობის ფაზაში მოსალოდნელი გავლენები	64
1.3. ოპერირების ფაზაში მოსალოდნელი გავლენები	67
8. რისკების მართვა და გავლენის შერბილება.....	69
8.1 დიზაინის ფაზა	69
8.3. ოპერირების ფაზა	73
9. გარემოს დაცვის და სოციალური მართვის ჩარხო დოკუმენტის განხორციელების ინსტიტუციონალური მოწყობა	76
10. ზედამხედველობა, მონიტორინგი და ანგარიშგება	
11. საჩივრების მექანიზმი 78	
11.1 საჩივრების დახურვა	80
11.2 საჩივრების ჩანაწერები და დოკუმენტაცია	81
12. გასაჯაროების და კონსულტაციების ინფორმაცია 82	
13. დანართები	84
დანართი 1	
ქვეპროექტების გარემოს დაცვის და სოციალური სკრინინგის და კლასიფიკაციის ე.წ. ჩეკლისტი	84
დანართი 2	85
განსახლების და კულტურული მემკვიდრეობის ე.წ ჩეკლისტი	85
დანართი 3.....	86
გარემოს და სოციალური გავლენის შეფასების ანგარიშის ფორმატი	86
მცირე მასშტაბის მშენებლობისათვის გარემოს დაცვის და სოციალური მართვის ე.წ, ჩეკლისტი	88
დანართი 5, გარემოს დაცვისა და სოციალური სავლეთ მონიტორინგის ე.წ. ჩეკლისტი ბ.....	99

აკრონიმებისა და აბრევიატურების ჩამონათვალი

APA	დაცული ტერიტორიების სააგენტო
CERC	გადაუდებელ სიტუაციებზე რეაგირების კომპონენტი
DGA	ციფრული მართვის სააგენტო
EIA	გარემოზე ზემოქმედების შეფასება
ESHS	გარემოსდაცვითი, სოციალური გარემო, ჯანდაცვა და უსაფრთხოება
ESIA	გარემოსდაცვითი და სოციალური ზემოქმედების შეფასება
ESF	მსოფლიო ბანკის გარემოსდაცვითი და სოციალური გარემოს მართვის ჩარჩო
ESMF	გარემოს დაცვითი და სოციალური გარემოს ჩარჩო
ESMP	გარემოსდაცვითი და სოციალური გარემოს მართვის გეგმა
ESS	გარემოსდაცვითი და სოციალური გარემოს სტანდარტი
EU	ევროპის კავშირი
GA	შეზღუდული პასუხისმგებლობის საზოგადოება, საქართველოს მელიორაცია
GDP	მთლიანი შიდა პროდუქტი
GEL	ქართული ლარი
GILMD	საქართველოს ირიგაციისა და მიწის ბაზრის განვითარება
GRAIL	საქართველოს მდგრადი სოფლის მეურნეობის, ირიგაციის და მიწის პროექტისათვის
LEPL	საჯარო სამართლის იურიდიული პირი
MEPA	საქართველოს გარემოს დაცვისა და სოფლის მეურნეობის სამინისტრო
MILHSA	საქართველოს ოკუპირებული ტერიტორიებიდან დევნილთა, შრომის, ჯანმრთელობისა და სოციალური დაცვის სამინისტრო
MoJ	იუსტიციის სამინისტრო
NACHP	კულტურული მემკვიდრეობის დაცვის ეროვნული სააგენტო
NAMR	მინერალური რესურსების ეროვნული სააგენტო
NAPR	საჯარო რეესტრის ეროვნული სააგენტო
NFA	ეროვნული სატყეო სააგენტო
PAP	პროექტის ზემოქმედების ქვეშ მყოფი პირი
PIU	პროექტის განმახორციელებელი ერთეული
PRRC	საკუთრების უფლებების აღიარების კომისია
USD	შერთებული შტატების დოლარი

1. მოკლე შინაარსი

1. შესავალი

სოფლის მეურნეობა არის საქართველოს ეკონომიკის მნიშვნელოვანი სექტორი, რომელის მთლიანი შიდა პროდუქტის GDP-ს წვლილი, დასაქმების და სავალუტო შემოსავლების თვალსაზრისით მნიშვნელოვანია. დარგის წვლილმა ეროვნულ ეკონომიკაში ბოლო ხუთი წლის განმავლობაში საშუალოდ 7,8 პროცენტი შეადგინა. 2020 წელს სოფლის მეურნეობამ ეკონომიკის ერთ-ერთი სექტორი წარმოადგინა, რომელიც ყველაზე ნაკლებად დაზარალდა COVID-19-ის პანდემიით, რამაც მდგრადობის საოცარი დონე აჩვენა¹². მთლიანი მოსახლეობის დაახლოებით 41 პროცენტი ცხოვრობს სოფლად, ხოლო სოფლად მცხოვრებთა უმრავლესობა საარსებო წყაროს მისაღებად ნაწილობრივ სოფლის მეურნეობას ეყრდნობა. სოფლის მეურნეობა უზრუნველყოფს მთლიანი დასაქმების 19,1 პროცენტს.¹³ მიუხედავად იმისა, რომ საქართველო იყო სოფლის მეურნეობის საკვები პროდუქტების ნეტო-იმპორტიორი, 2010 წლიდან 2020 წლამდე სოფლის მეურნეობის საკვები პროდუქტების, განსაკუთრებით მაღალი ღირებულების საქონლის, როგორცაა ღვინო, თხილი და ხილი და ბოსტნეული, ექსპორტის ღირებულება გაორმაგდა, ხოლო იმპორტი სტაბილურად შენარჩუნდა. ახალი საექსპორტო ბაზრების შესწავლისას, დაიწყო კერძო ინვესტიციების ზრდა გადამამუშავების წარმადობის გასაძლიერებლად, რამაც საფუძველი ჩაუყარა სხვადასხვა დაკონსერვებული, გამომშრალი და გაყინული პროდუქტების ექსპორტს ევროკავშირში, აშშ-სა და სხვა ბაზრებზე. აღნიშნული განვითარებით მოსალოდნელია, რომ წარმოდგენილ იქნას შესაძლებლობები იმ მწარმოებლებისთვის, რომლებსაც შეუძლიათ მაღალი ხარისხის ხილისა და ბოსტნეულის მიწოდება, რომლებიც საერთაშორისო ბაზრისა და სურსათის უვნებლობის სტანდარტებს აკმაყოფილებს.

მიწა და წყალი წარმოადგენს გადამწყვეტი მნიშვნელობის მქონე რესურსსა და წარმოების ფაქტორს, რომლებზეც დამოკიდებულია სოფლის მეურნეობის წარმოება და პროდუქტიულობა. მიუხედავად იმ ფაქტისა, რომ საქართველოში სოფლის მეურნეობა ძირითადად წვიმის წყლით იკვებება, სარწყავი და სადრენაჟე სისტემებში ინვესტიციების ჩადება სასიცოცხლოდ მნიშვნელოვანია კლიმატის ექსტრემალური პირობებისაგან თავის დასაცავად და კრიტიკულად მნიშვნელოვანია სოფლის მეურნეობის მაღალი ღირებულების მქონე პროდუქციის წარმოებისთვის. ქვეყნის აღმოსავლეთი ნაწილი, სადაც გვალვასაკმაოდ ხშირია ირიგაციის სისტემის გამოყენება სავალდებულოა კლიმატის უკიდურესი პირობებისაგან თავის დასაცავად, ხოლო ქვეყნის დასავლეთ ნაწილში, სადაც კლიმატი უფრო ნოტიო ჰავით ხასიათდება სადრენაჟე სისტემის პრობლემას ვაწყდებით. 1991 წელს, საბჭოთა კავშირის დაშლისა და ქვეყნის დამოუკიდებლობის აღდგენის შემდეგ საქართველომ ტურბულენტური გარდამავალი პერიოდი გაიარა, რამაც გამოიწვია მისი ირიგაციისა და სანიაღვრე/სადრენაჟე ინფრასტრუქტურის დიდი ნაწილის მწყობრიდან გამოსვლა. ყოველივე ამან გამოიწვია მომსახურების სფეროს მკვეთრი ვარდნა. 2012 წელი გარდამტეხი აღმოჩნდა, რის შემდეგაც ირიგაციის სისტემების ფართობების ზრდა დაიწყო. აღნიშნული ძირითადად ეფუძნება დონორი ორგანიზაციების - ძირითადად სოფლის მეურნეობის განვითარების საერთაშორისო ფონდისა და მსოფლიო ბანკის მხარდაჭერას. 2016-2020 წლებში დაახლოებით 125 მილიონი ლარის ინვესტიცია განხორციელდა ირიგაციის ინფრასტრუქტურის პროექტებში. მსოფლიო ბანკმა დააფინანსა მიწის ბაზრისა და ირიგაციის განვითარების (GILMD) პროექტი, რომელიც 2014 წელს დაიწყო და დღეის

მდგომარეობით საკმაოდ მნიშვნელოვანი შედეგები იქნა მიღწეული. ჯერ კიდევ აღნიშნული პროცესის მიმდინარეობისას, საქართველოს მთავრობამ მიმართა მსოფლიო ბანკს დახმარების თხოვნით საქართველოს მდგრადი სოფლის მეურნეობის, ირიგაციისა და მიწის (GRAIL) პროექტის მომზადებასა და დაფინანსებაში, რომელიც დაეფუძნება GILMD პროექტის შედეგებს და მოიცავს საქართველოს სოფლის მეურნეობის სექტორის პოლიტიკისა და ინფრასტრუქტურული ასპექტების ფართო სპექტრს გლობალური პოლიტიკური არასტაბილურობის, ბაზრების ცვალებადობის, სასურსათო უსაფრთხოებისა და კლიმატის ცვლილების გამოწვევის დროს.

საქართველოს ირიგაციის სტრატეგია 2017–2025 წლებში აყალიბებს სარწყავი ინფრასტრუქტურის მოდერნიზაციის ხედვას და 2025 წლისთვის სარწყავი მიწების ფართობის 200 000 ჰექტარამდე ზრდას. 2022 წელს განახლებული საქართველოს სახელმწიფო დონეზე განსაზღვრული კონტრიბუცია მიზნად ისახავს 2030 წლისთვის სასათბურე გაზების ემისიების უპირობოდ 30 პროცენტით შემცირებას 1990-იან წლებში არსებულ დონესთან შედარებით. ძირითადი სექტორები, რომლებიც ორიენტირებულნი არიან ემისიების შემცირებაზე არიან ენერგეტიკის, მრეწველობის, სოფლის მეურნეობის და წყლის რესურსების მართვის (კვების გაუმჯობესებული წარმოების ჩათვლით) სფეროში მოღვაწე ორგანიზაციები. გარდა ამისა, საქართველოს სოფლის მეურნეობის სექტორისთვის კლიმატის ცვლილების ადაპტაციის ეროვნულ გეგმაში ასახული 2030 წლის ხედვა მოითხოვს კლიმატის ჭკვიანი სოფლის მეურნეობის პრაქტიკას საქართველოში, რაც უზრუნველყოფს კვების პროდუქტების უსაფრთხოებას, სოფლად სიღარიბის აღმოფხვრას და აგროეკოსისტემური სერვისების მდგრადობას მაღალეფექტური წარმოების მეთოდების დანერგვით და კლიმატის ცვლილებასთან დაკავშირებული რისკების მართვას.

პროექტის ინტერვენციები/ჩარევები უშუალოდ შეესაბამება და მიზნად ისახავს ყველა აღნიშნული სტრატეგიული მიზნისა და ამოცანის განხორციელებას.

2. პროექტის აღწერა

GRAIL-ის პროექტის განვითარების მიზნებია: (1) გააუმჯობესოს საირიგაციო და სადრენაჟე მომსახურება და სასოფლო-სამეურნეო წარმოება საპროექტო ტერიტორიებზე; (2) გააძლიეროს ეროვნული სარწყავი და მიწის მართვის ინსტიტუციური შესაძლებლობები; და (3) უზრუნველყოს დაუყოვნებელი და ეფექტური რეაგირება დასაშვებ კრიზისზე ან საგანგებო სიტუაციებზე.

პროექტის ჯამური ღირებულება გათვლილია 150 მლნ აშშ დოლარის ექვივალენტზე, საიდანაც 141 მლნ აშშ დოლარი სესხით სახით აღებულია მსოფლიო ბანკისგან, ხოლო 9 მლნ აშშ დოლარის ექვივალენტი არის საქართველოს სახელმწიფო ბიუჯეტის დაფინანსება.

პროექტი შედგება ოთხი კომპონენტისგან.

კომპონენტი 1: სოფლისმეურნეობის მდგრადი ირიგაცია - (120 მილიონი აშშ დოლარის ექვივალენტი)

აღნიშნული კომპონენტი ხელს უწყობს მაღალი პრიორიტეტული ინვესტიციების ჩადებას სარწყავ და სადრენაჟე ინფრასტრუქტურაში, სოფლის მეურნეობის მხარდაჭერასა და ეროვნული სარწყავი და სოფლის განვითარების სააგენტოების ინსტიტუციურ გაძლიერებას, რომელიც შეესაბამება ქვეყნის სოფლის მეურნეობის სტრატეგიას, ირიგაციის სტრატეგიას და კლიმატის ცვლილების ადაპტაციისა და შერბილების დღის წესრიგს. იგი აფინანსებს სამშენებლო სამუშაოებს, საქონელს, აღჭურვილობას და მასთან დაკავშირებულ მომსახურებას, ასევე ტექნიკურ ტრენინგს სააგენტოს თანამშრომლებისთვის და ფერმერებისთვის, რათა გაზარდოს სარწყავი სოფლის მეურნეობის პროდუქტიულობა.

ქვეკომპონენტი 1.1: ირიგაციის და სანიაღვრე ინფრასტრუქტურის აღდგენა და მოდერნიზაცია

აღნიშნული ქვეკომპონენტი მოიცავს შერჩეული სარწყავი და სადრენაჟე სისტემების რეაბილიტაციას და მოდერნიზაციას ჩარჩო მიდგომის გამოყენებით. პროექტის ფარგლებში შერჩეულ იქნა ხუთი სიცოცხლისუნარიანი ირიგაციის სისტემა პოტენციური დაფინანსებისთვის, მათ შორის: 1) ტაშისკარი და 2) ტირიფონის სისტემები შიდა ქართლის რეგიონში, 3) ზედა არხის სისტემა ქვემო ქართლის რეგიონში, 4) ზემო ალაზნის სისტემა კახეთის რეგიონში და 5) ნარეკვავის სისტემა მცხეთა-მთიანეთის რეგიონში აღმოსავლეთ საქართველოში. მოკლე ჩამონათვალში, ასევე შედის პოტენციური ინვესტიციები ნარეკვავის წყალსაცავის გამწმენდი აღჭურვილობის უზრუნველსაყოფად, რომელიც ამარაგებს ირიგაციის წყლით ნარეკვავის ირიგაციის სისტემის 650 ჰა ქვედა ბიეფის სამართავ ფართობს. მოკლე ჩამონათვალში ასევე შედის დასავლეთ საქართველოში მდებარე სადრენაჟე სისტემის განხილვა (შავგელის მასივი სამეგრელო-ზემო სვანეთის რეგიონში). ქვეკომპონენტში გათვალისწინებული საქმიანობის სფერო მოიცავს ძირითადი, მეორადი და მესამედი არხების და სანიაღვრეების რეაბილიტაციას/მოდერნიზაციას ყველა დამხმარე ნაგებობასთან ერთად, როგორცაა სათავე ნაგებობები, ნაკადის მარეგულირებელი და საზომი სტრუქტურები, გამოსასვლელი არხები, შემოვლითი, წყალდიდობისგან დამცავი და სხვა საშუალებების, წყლის

მრიცხველების დამონტაჟება. სისტემების საბოლოო შერჩევა მოხდება წინასწარი პროექტების ხელმისაწვდომობის შემდეგ.

ქვეკომპონენტი ასევე დააფინანსებს ეროვნული ირიგაციის გენერალური გეგმის მომზადებას, რომელიც ხელმძღვანელობს: (ა) არსებული ან პოტენციური ირიგაციის სისტემების საიმედო წყალმომარაგების უზრუნველყოფით, წყლის დეფიციტის სცენარების ჩათვლით, (ბ) ინვესტიციების ტექნიკური მიზანშეწონილობა, (გ) ეკონომიკური და ფინანსური დასაბუთება, (გ) ეკოლოგიური მდგრადობა, მათ შორის ფართო აუზის მასშტაბით, (დ) სოციალური ინკლუზიურობა და ე) კლიმატის ცვლილებასთან ადაპტაცია საქართველოს წყლისდეფიციტის მქონე რაიონებში, მათ შორის გვალვისადმი მიდრეკილი და წყალდიდობის რისკის ზონები.

ქვეკომპონენტი 1.2: სოფლის მეურნეობის ირიგაციის და ღირებულებათა ჯაჭვის განვითარება

აღნიშნული ქვეკომპონენტის ფარგლებში დაფინანსდება ისეთი ღონისძიებები, რომლებიც ორიენტირებულია (ა) ნათესების/კულტურების სასოფლო-სამეურნეო პროდუქტიულობის გაზრდაზე, რომელიც ფერმერთა შემოსავლის პოტენციალის, ღირებულების დამატებას და მდგრადობას ასახავს (ბ) კლიმატის შემარბილებელი სარგებლის გამომუშავება, და (გ) საპროექტო ტერიტორიებზე ფერმერებისთვის ბაზრებზე ხელმისაწვდომობის გაზრდა. ფერმერთა დონეზე მხარდაჭერა განკუთვნილია იმისთვის, რომ ფერმერებს მიეცეთ საშუალება უფრო გაზარდონ პროდუქტიულობა იმ ადგილებში, სადაც პროექტი განაახლებს ირიგაციის სისტემებს და/ან გადაერთონ უფრო მომგებიანი კულტურების მოყვანაზე. ნაწილობრივი საგრანტო დაფინანსების მეშვეობით ფერმერებს დახმარებას გაუწევენ მაღალი ღირებულების მოსავლის წარმოებისთვის ტექნოლოგიების შემენაში (სარგავი მასალები, მოსავლის აღების შემდგომი აღჭურვილობა და ა.შ.) და ისინი უზრუნველყოფილნი იქნებიან ბიზნესსაქმიანობისა და ბაზრის შესახებ კონსულტაციებით, სავლელ ღონისძიებებით, ტექნიკური და ბიზნეს ტრენინგებით.

ქვეკომპონენტი 1.3: ირიგაციის მომსახურების მიწოდების გაზრდილი ეფექტურობა

ქვეკომპონენტი მიზნად ისახავს საოპერაციო მდგრადობის მიღწევას საქართველოში ირიგაციის ექსპლუატაციის, ტექნიკური უზრუნველყოფისა და მართვის ინსტიტუციური გარემოს რეფორმით. კომპონენტი ასევე ორიენტირებული იქნება ირიგაციის სექტორში ფინანსური მდგრადობის გაუმჯობესებაზე, ცენტრალურ დონეზე და რეგიონულ სერვის ცენტრებში საქართველოს მელიორაციის (GA) ფარგლებში ეფექტურ შესრულებაზე დაფუძნებული და სერვისზე ორიენტირებული კულტურის ჩამოყალიბების გზით. აღნიშნული კომპონენტის ფარგლებში დასაფინანსებელი ძირითადი აქტივობები მოიცავს: (1) GA-ს ყოვლისმომცველი რეფორმა ფუნქციების ხელახალ განსაზღვრასა და დეცენტრალიზაციაზე უმცირეს პრაქტიკულ დონეზე; (2) სარწყავი ტარიფის გადახედვა და ხელახალი განსაზღვრა კვლევების დასაბუთებული ხელმისაწვდომობისა და გადახდის სურვილის საფუძველზე, სტრატეგიულად დაგეგმილი და ეტაპობრივი შესრულებით; (3) ფერმერების მხარდაჭერა სითბოს დეფიციტის ხარისხის, ნალექების ცვალებადობის და ნიადაგის ტენიანობის უკმარისობის შესამცირებლად აღმოსავლეთ საქართველოს გვალვისადმი მიდრეკილ სასოფლო სამეურნეო დანიშნულების ადგილებში; (4) ინვესტიციების ჩადება ადგილობრივ დონეზე წყლის მართვის ორგანიზაციების

ფუნქციონირების ჩამოყალიბებასა და გაძლიერებაში; და (5) გარემოს დაცვისა და სოფლის მეურნეობის სამინისტროში (MEPA) ახალი ჰიდროლოგიური და სასოფლო-სამეურნეო ინფორმატიკული პროგრამისა და მრავალ-ფუნქციური ცენტრის შექმნა, რომელსაც შეუძლია გამოიყენოს დისტანციური ზონდირების საშუალებები ირიგაციის, სოფლის მეურნეობის და მიწის მართვის ეფექტურობის მონიტორინგისთვის.

კომპონენტი 2: მიწის მართვის შესაძლებლობის გაუმჯობესება (24 მილიონი აშშ დოლარის ექვივალენტი)

აღნიშნული კომპონენტის ფარგლებში დაფინანსდება ისეთი აქტივობები, რომლებიც მიზნად ისახავს მიწის ეროვნული ადმინისტრირებისა და მართვის სისტემების გაძლიერებას და გეოსივრცულ მონაცემებზე წვდომისა და გამოყენების ხელშეწყობას..

ქვეკომპონენტი 2.1 სოფლის მეურნეობის გაუმჯობესებული მართვა და მონიტორინგი

აღნიშნული ქვეკომპონენტი ხელს შეუწყობს მიწის მართვას, სასოფლო-სამეურნეო მიწის ბაზრის განვითარებისა და მიწათსარგებლობის ეფექტურობის მყარი საფუძვლის შექმნას პოლიტიკისა და ინსტიტუციური რეფორმების ინვესტიციების გზით და ძირითადი დაინტერესებული მხარეების (მიწის მდგრადი მართვისა და მიწათსარგებლობის ეროვნული სააგენტო MEPA-ს დაქვემდებარებაში და სახელმწიფო ქონების ეროვნული სააგენტო ეკონომიკისა და მდგრადი განვითარების სამინისტროს დაქვემდებარებაში) პოტენციალისა და შესაძლებლობების ზრდა-გაძლიერებას. კერძოდ, ქვეკომპონენტი დააფინანსებს (i) მიწის მდგრადი მართვის ეროვნული პოლიტიკისა და მისი განხორციელების სტრატეგიის, (ii) მიწის კონსოლიდაციის ეროვნული პოლიტიკისა და მისი განხორციელების სტრატეგიის და (iii) მრავალფუნქციური სასოფლო-სამეურნეო მიწის საინფორმაციო სისტემის შემუშავებას.

ქვეკომპონენტი 2.2 მიწის ადმინისტრირების სერვისების გაუმჯობესება და ციფრული მმართველობის ინფრასტრუქტურის შექმნა

აღნიშნული ქვეკომპონენტი დააფინანსებს იუსტიციის სამინისტროს დაქვემდებარებაში მყოფი საჯარო რეესტრის ეროვნული სააგენტოს (NAPR) ქონების რეგისტრაციის ინტეგრირებული სისტემის (IPRS) გაძლიერებას და სივრცითი მონაცემების ეროვნული ინფრასტრუქტურის ფუნქციონირებას. PRS, რომელიც ინიცირებულია GILMD პროექტის ფარგლებში, კიდევ უფრო გაძლიერდება, რათა დააკავშიროს დამატებითი დაინტერესებული მხარეები და განავითაროს ახალი ელექტრონული სერვისები. NSDI, რომელიც NAPR-მა რამდენიმე წლის წინ წამოიწყო, პილოტირების სტატუსიდან გადაყვანილ იქნება საწარმოო დონეზე და თანდათან დააკავშირებს სივრცითი მონაცემების ყველა მწარმოებელსა და მომხმარებელს. კომპონენტი ასევე უზრუნველყოფს მარეგულირებელ და ოპერატიულ მხარდაჭერას მიწის და უძრავი ქონების ბაზრის მონიტორინგის ოპტიმიზაციისთვის.

კომპონენტი 3: პროექტის მართვა - (3 მილიონი აშშ დოლარის ექვივალენტი)

წინამდებარე კომპონენტი დააფინანსებს პროექტის მართვას, მათ შორის განხორციელების კოორდინაციასა და ტექნიკურ ზედამხედველობას, ფინანსურ მენეჯმენტს, შესყიდვებს, მონიტორინგს და შეფასებას, და პროგრესის ანგარიშგებას, რომელიც ეხება კომპონენტ 1-ს, რომელსაც MEPA-ის დაქვემდებარების ქვეშ მყოფი პროექტის განმახორციელებელი ერთეული (PIU) ახორციელებს და იუსტიციის სამინისტროს დაქვემდებარეს ქვეშ მყოფ

PIU -ს საჯარო რეესტრის ეროვნული სააგენტო რომელიც კომპონენტი 2-ს ახორციელებს. აღნიშნული ქვეკომპონენტის ფარგლებში განსაზღვრული პასუხისმგებლობები მოიცავს პროექტის მართვას და კოორდინაციას, შესყიდვებს და ფინანსურ მენეჯმენტს, მონიტორინგს და შეფასებას, სოციალური და გარემოსდაცვითი სტანდარტების მართვას და ზედამხედველობას, გენდერზე ორიენტირებულ აქტივობებს, კომუნიკაციებს და ურთიერთგაგებას. აღნიშნული კომპონენტის ფარგლებში აგრეთვე დაფინანსდება დეტალური საინჟინრო პროექტების ზედამხედველობა და სამშენებლო სამუშაოები.

კომპონენტი 4: გადაუდებელი შემთხვევების პირობითი რეაგირება (0 მილიონი აშშ დოლარის ექვივალენტი)

აღნიშნული კომპონენტი აყალიბებს გადაუდებელ შემთხვევებზე/კატასტროფებზე პირობითი რეაგირების დაფინანსების მექანიზმს, რომელიც შეიძლება ამოქმედდეს დასაშვები კრიზისის ან საგანგებო სიტუაციის შემთხვევაში, როგორცაა სტიქიური უბედურება, რომელიც გულისხმობს ეროვნული ან რეგიონული საგანგებო მდგომარეობის ოფიციალურ გამოცხადებას ან საქართველოს მთავრობის ოფიციალურ მოთხოვნას სტიქიური უბედურების, პანდემიის ან სხვა სახის კატასტროფების დროს, როგორცაა შეიარაღებული კონფლიქტი. მსგავს ვითარებაში, შესაძლოა პროექტის სხვა კომპონენტებისათვის გამოყოფილი თანხები გადანაწილდეს აღნიშნულ კომპონენტზე, რათა ხელი შეეწყოს 1 და 2 კომპონენტებთან დაკავშირებული საქონლისა და მომსახურების „პოზიტიური სიის“ სწრაფ დაფინანსებას, რომელიც კვლავ აქტუალური იქნება პროექტის განვითარების მიზნების მისაღწევად.

პროექტის ადგილმდებარეობა

პროექტის ინფრასტრუქტურული ინვესტიციები დაგეგმილია ტაშისკარისა და ტირიფონის სისტემებისთვის შიდა ქართლის რეგიონში, ზედა არხის სისტემებზე ქვემო ქართლში, ზემო ალაზნის სისტემებზე კახეთის რეგიონში და ნარეკვავის სისტემებზე მცხეთა-მთიანეთის რეგიონში - აქედან ყველა მდებარეობს აღმოსავლეთ საქართველოში, ასევე დასავლეთ საქართველოში მდებარე სამეგრელო-ზემო სვანეთის რეგიონში შავგელის მასივის სადრენაჟე სისტემა. რუკა 1 -ზე ასახულია შერჩეული სარწყავი სისტემების ადგილმდებარეობა აღმოსავლეთ საქართველოში.



რუკა 1: GRAIL-ის პროექტის ფარგლებში დაფინანსებისათვის შერჩეული ირიგაციის სისტემები

განსახილველი ირიგაციისა და სადრენაჟე სისტემების მართვის საერთო ფართობია 26887 ჰა. სისტემები შეირჩა ჰიდროლოგიური, ტექნიკური, ეკონომიკური და სასოფლო-სამეურნეო პარამეტრების მიხედვით.

3. სამართლებრივი ჩარჩო გარემოსდაცვითი პირობის, სოციალური გარემოს და მიწის მართვისათვის

საქართველოს გარემოსდაცვითი, სოციალური, ჯანმრთელობისა და უსაფრთხოების მართვის საკანონმდებლო ბაზა ეფუძნება საქართველოს კონსტიტუციას. ის განსაზღვრავს ყოველი ადამიანის უფლებას იცხოვროს ჯანსაღ გარემოში და გამოიყენოს ბუნებრივი და კულტურული რესურსები, ხოლო პასუხისმგებლობას აკისრებს აღნიშნული რესურსების მომავალი თაობებისთვის შენარჩუნებაზე. კონსტიტუცია ასევე უზრუნველყოფს ინფორმაციის საჯარო ხელმისაწვდომობას, სადაც ნათქვამია, რომ ინდივიდს/ფიზიკურ პირს უფლება აქვს მიიღოს სრული, მიუკერძოებელი და დროული ინფორმაცია მის საცხოვრებელ გარემოსთან დაკავშირებით.

კონსტიტუციით ორგანიზებული სამართლებრივი ჩარჩო მოიცავს ეროვნულ კანონებს, ნორმატიულ აქტებს, პრეზიდენტის ბრძანებებს და მთავრობის განკარგულებებსა და მინისტრების ბრძანებებს. გარდა ამისა, საქართველო არის ხელმომწერი მხარე მრავალი საერთაშორისო ხელშეკრულებისა და კონვენციისა, მათ შორის გარემოსდაცვითი, სოციალური და შრომის რეგულაციების შესახებ.

3.1 გარემოსდაცვითი კანონები და რეგულაციები

GRAIL პროექტის განსახორციელებისას დაცულია შემდეგი გარემოსდაცვითი კანონები და რეგულაციები.

საქართველოს გარემოსდაცვითი კანონი (რეგულაცია #360.000.000.05.001.000.184; 10.12.1996, ბოლო ცვლილება 2021) კანონი აყალიბებს გარემოს დაცვის ძირითად პრინციპებს. მისი მიზანია უზრუნველყოს ისეთი ბუნებრივი გარემო, რომელიც უსაფრთხოა ადამიანის ჯანმრთელობისთვის; დაიცვას გარემო მავნე ზემოქმედებისგან; შეინარჩუნოს გარემოს ხარისხობრივი პარამეტრები; მოახდინოს საზოგადოების ეკოლოგიური, ეკონომიკური და სოციალური ინტერესების ჰარმონიზაცია; ბუნებრივი რესურსების გამოყენების მდგრადი მართვა; და უზრუნველყოს გენმოდირეცირებული ორგანიზმების რეგულირების ინტეგრირებული სისტემის ეფექტური ფუნქციონირება.

GRAIL პროექტი განხორციელდება ზოგადი მდგრადობის, რისკების შემცირების, გარემოზე ზემოქმედების შეფასების, შერბილების იერარქიის, ინფორმაციის ხელმისაწვდომობისა და გადაწყვეტილების მიღებაში საზოგადოების მონაწილეობის ფარგლებში.

გარემოსდაცვითი შეფასების კოდექსის შესახებ საქართველოს კანონი (რეგულაცია #360160000.05.001.018492; 01/06/2017, ბოლო ცვლილება 2022) წარმოადგენს ფუნდამენტურ გარემოსდაცვით კანონს, რომელიც აწესრიგებს აღნიშნული კანონით განსაზღვრულ საქმიანობაზე გარემოზე ზემოქმედების შეფასების (გზშ) ჩატარებისა და

გარემოსდაცვითი გადაწყვეტილებების (ნებართვების) გაცემის პროცედურებს. კოდექსი არეგულირებს გარემოსდაცვითი სკრინინგის, გამოთვლის, ზემოქმედების შეფასების, დაინტერესებულ მხარეებთან კონსულტაციისა და ნებართვების პროცედურებს; განსაზღვრავს გზშ პროცედურაში ჩართულ მხარეებს და განსაზღვრავს მათ როლებს. კოდექსი შეიცავს ორ დანართს კონკრეტული აქტივობების ჩამონათვალით. I დანართში შეტანილი საქმიანობა ექვემდებარება გზშ-ს და გარემოსდაცვით ნებართვას განხილვის გარეშე.

II დანართში მოყვანილი აქტივობები გაივლის სკრინინგს, რათა მოხდეს გადაწყვეტილება გზშ-ს საჭიროების შესახებ. აქტივობები, რომლებიც არ შედის არცერთ დანართში, არ საჭიროებს გარემოსდაცვით კომპლექსურ გამოკვლევას. პროექტის განმახორციელებელი აწარმოებს სკრინინგ ანგარიშს დანართი II აქტივობებისთვის, ასევე გამოთვლის და გზშ ანგარიშებს იმ აქტივობებისთვის, რომლებიც საჭიროებენ გზშ-ს. შესაბამისი უფლებამოსილების მქონე სახელმწიფო ორგანო აღნიშნულ ანგარიშებს აცნობს დაინტერესებულ მხარეებს და სთხოვს მათ გამოხმაურებას და იღებს გადაწყვეტილებებს ანგარიშის მოწონების შესახებ. გზშ ანგარიშის მოწონება მიიჩნევა, როგორც დადებითი გადაწყვეტილება, რომელიც წარმოადგენს გარემოსდაცვით ნებართვას განსახილველი პროექტის განსახორციელებლად. გადაწყვეტილება ითვალისწინებს პირობებს, რომელსაც უნდა აკმაყოფილებდეს პროექტის განმცხადებელი და მათი აღსრულება ევალუება სახელმწიფო ხელისუფლებას. კანონი გარემოსდაცვითი შეფასების კოდექსის შესახებ მოიცავს გზშ-ს გარდა სხვა გარემოსდაცვით ინსტრუმენტებს, როგორცაა გარემოსდაცვითი აუდიტი, ტრანსსასაზღვრო გარემოსდაცვითი შეფასება და სტრატეგიული გარემოსდაცვითი შეფასება. ის არ ითვალისწინებს გარემოსდაცვითი და სოციალური გარემოს ჩარჩო დოკუმენტების, გარემოსდაცვითი და სოციალური მიმოხილვების ან დამოუკიდებელი გარემოსდაცვითი და სოციალური მართვის გეგმების შემუშავებას და გამოყენებას.

კონკრეტული უბნის გზშ-ების ჩატარების და გარემოსდაცვითი გადაწყვეტილებების მიღების აუცილებლობა, ასევე GRAIL პროექტის ფარგლებში ინდივიდუალური ინვესტიციებისთვის გზშ-ს მოქმედი პროცედურები რეგულირდება გზშ კოდექსის მეშვეობით.

კანონი ლიცენზიებისა და ნებართვების შესახებ (რეგულაცია #300.310.000.05.001.001.914; 24.06.2005, ბოლო ცვლილება 2022) აწესრიგებს აქტივობებს, რომლებმაც შეიძლება გამოიწვიოს ადამიანის სიცოცხლის და ჯანმრთელობისთვის მომეტებული საფრთხე, მოიცავდეს სახელმწიფოს ან საზოგადოებისთვის მნიშვნელოვან ინტერესებს, ან გულისხმობდეს სახელმწიფო რესურსების მოხმარებას. კანონი განსაზღვრავს ამგვარი საქმიანობის სრულ ჩამონათვალს და ექვემდებარება მათ ლიცენზიებისა და ნებართვების მოპოვებას და აყალიბებს ლიცენზიებისა და ნებართვების გაცემის, ცვლილებისა და გაუქმების წესებს.

GRAIL -ის პროექტი დიდი ალბათობით ტყით სარგებლობისთვის მოითხოვს ზოგად ლიცენზიას. ასევე, სამშენებლო სამუშაოების კონტრაქტორები უნდა ფლობდნენ

რესურსების გამოყენების ლიცენზიებს, იმ შემთხვევაში თუ ისინი ირჩევენ ბუნებრივი სამშენებლო მასალების მოპოვებას და არა მათ გარე მომწოდებლებისგან შეძენას. ამგვარი მომწოდებლები უნდა ფლობდნენ რესურსების გამოყენების ლიცენზიებს. სახიფათო ნარჩენების (მათ შორის გამოყენებული საპოხი მასალების, აკუმულატორების და ა.შ.) შეგროვებისა და გადამუშავების სპეციალიზირებული კომპანიები ასევე უნდა ფლობდნენ ლიცენზიებს, რომლებიც მათ ამგვარი საქმიანობის უფლებას ანიჭებენ.

კანონი წყალზე (რეგულაცია #400.000.000.05.001.000.253; 26.10.1997, ბოლო ცვლილება 2020) აწესრიგებს საქართველოში წყლის რესურსებს, მათ შორის ზედაპირული და მიწისქვეშა წყლების გამოყენებასა და დაცვას. მისი მიზანია უზრუნველყოს წყლის დაცვისა და გამოყენების ერთიანი სახელმწიფო პოლიტიკის გამოყენება; წყლის რესურსების რაციონალური გამოყენება დღევანდელი და მომავალი თაობების სასარგებლოდ; ქვეყნის მოსახლეობისთვის სუფთა სასმელი წყლით უზრუნველყოფა; წყლის ფაუნის კონსერვაცია და მდგრადი გამოყენება; წყლის დაცვის, სარგებლობისა და საერთაშორისო ვაჭრობის სფეროში ეროვნული ინტერესების დაცვა; წყლის პროდუქტების სამრეწველო წარმოების რეგულირება; და ფიზიკური და იურიდიული ორგანოების უფლება-მოვალეობების დარეგულირება წყლის დაცვასა და გამოყენებაში.

წყლის მიღება ბუნებრივი წყლის ობიექტიდან GRAIL პროექტის ფარგლებში რეაბილიტირებული კვების სისტემებისთვის აღნიშნული სისტემების ოპერატორს მოსთხოვს წყლის მოპოვების ტექნიკური გეგმის მომზადებას, რომელიც უნდა შეთანხმდეს და შეტანილ იქნას მონაცემთა ბაზაში MEPA-ს მიერ.

საქართველოს კანონი ნიადაგის დაცვის შესახებ (რეგულაცია #370.010.000.05.001.000.080; 12.05.1994, ბოლო ცვლილება 2021) აწესრიგებს ნიადაგის მთლიანობის შენარჩუნებას და მისი ნაყოფიერების გაუმჯობესებას; მიწის მესაკუთრეთა, მიწათსარგებლობისა და სახელმწიფოს უფლება-მოვალეობების დამკვიდრებას ნიადაგის დაცვასა და ეკოლოგიურად სუფთა მეურნეობისათვის ხელსაყრელი გარემოს უზრუნველყოფაში; სასუქების გამოყენების არასასურველი უარყოფითი ზემოქმედების პრევენცია; ნიადაგის ნაყოფიერი ფენის შენარჩუნება საქართველოს მთიანი რელიეფის სუბალპურ და ალპურ ზონებში; და სამელიორაციო ღონისძიებების კოორდინაცია სოფლის მეურნეობის კულტურებით სტაბილური და მაღალი მოსავლიანობის უზრუნველსაყოფად.

GRAIL-ის პროექტის ფარგლებში განხორციელებული მიწის სამუშაოების დროს, ნიადაგის ზედა ფენა უნდა მოიხსნას და უნდა მოხდეს მისი მიწის ქვედა ფენისაგან განცალკევებით შენახვა და გამოყენებული უნდა იქნას ტერიტორიის აღდგენისთვის, შევსების შემდეგ. იგივე წესი გავრცელდება ბუნებრივი სამშენებლო მასალების მოპოვების პროცესში წარმოებულ მიწის სამუშაოებზე. ასევე, კანონის შესაბამისად უნდა მოხდეს პროექტის ფარგლებში გამოყენებული საწვავის, საპოხი მასალებისა და სხვა საშიში ნივთიერებების შედეგად წარმოქმნილი რისკების მართვა ნიადაგის დაბინძურების თავიდან აცილების მიზნით.

კანონი ატმოსფერული ჰაერის დაცვის შესახებ (რეგულაცია #420.000.000.05.001.000.595; 22.06.1999, ბოლო ცვლილება 2022) აწესრიგებს უზრუნველყოფილ, შეინარჩუნებულ და გაუმჯობესებულ იქნას ჰაერის ხარისხი, რომელიც საჭიროა ადამიანის ჯანმრთელობისა და კეთილდღეობის უზრუნველსაყოფად; არეგულირებს ემისიებს; მხარს უჭერს ატმოსფერული ჰაერის ხარისხის შესახებ ინფორმაციის საჯაროდ გამჟღავნებას; და ხელს უწყობს ჰაერის ხარისხის შესახებ ევროკავშირის მოქმედი სტანდარტების ეტაპობრივ მიღებას საქართველოში.

GRAIL-ის ფარგლებში დაცვა უნდა განხორციელდეს დაბინძურების წერტილოვანი წყაროებიდან დამაბინძურებლების ატმოსფერული ემისიის დადგენილი კონცენტრაციის ზღვრების დაცვით. პროექტის ფარგლებში ნაკლებ სავარაუდოა, რომ მოთხოვნილ იქნას გარემოსდაცვითი დადებითი გადაწყვეტილების მიღება გზშ პროცედურის მეშვეობით, მაგრამ შეიძლება მოთხოვნილ იქნას ტექნიკური გეგმების და ინვენტარიზაციის ანგარიშების შემუშავება ბეტონის საწარმოო ქარხნებიდან ან დაბინძურების სხვა წერტილოვანი წყაროებიდან ემისიების შესახებ, თუ მათ ოპერირებას კონტრაქტორები ახორციელებენ, და ამგვარი ანგარიშების წარდგენა MEPA-ს მიერ უფლებამოსილება მინიჭებული ერთეულისათვის ეროვნულ მონაცემთა ბაზაში იქნება შეტანილი.

საქართველოს კანონი „საქართველოს ტყის კოდექსის შესახებ“ (რეგულაცია #390000000.05.001.019838; 22.05.2020, ბოლო ცვლილება 2022) ეს კოდექსი აწესრიგებს ტყის მართვასთან დაკავშირებულ სამართლებრივ ურთიერთობებს. ამ კოდექსის მიზნებია: საქართველოს ტყის ბიომრავალფეროვნების დაცვა, ტყის ეკოლოგიური, სოციალური და ეკონომიკური ფუნქციების შესასრულებლად მისი თვისებრივი მახასიათებლების, აგრეთვე ტყის რესურსების რაოდენობრივი და ხარისხობრივი მახასიათებლების შენარჩუნება და გაუმჯობესება; თვითმყოფადი ბუნებრივი და კულტურული გარემოს, მათ შორის, მცენარეული საფრისა და ცხოველთა სამყაროს, ტყეში არსებული ბუნებისა და კულტურის ძეგლების, მცენარეთა იშვიათი, გადაშენების საფრთხის წინაშე მყოფი სახეობებისა და სხვა ღირებულებათა მომავალი თაობებისთვის შენარჩუნება და მათი ურთიერთგავლენის ჰარმონიული რეგულირება; ტყის რესურსებისა და სხვა ბუნებრივი პოტენციალის მიზნობრივი და რაციონალური გამოყენება; ტყის მართვის ძირითადი პრინციპების განსაზღვრა, რომლებსაც უნდა დაეფუძნოს ტყის მდგრადი მართვა.

ტყის კოდექსი ამოქმედდება იმ შემთხვევაში, თუ GRAIL პროექტის ფარგლებში სამშენებლო სამუშაოები სახელმწიფო ტყის ტერიტორიაზე უნდა განხორციელდეს. ამისათვის საჭიროა ტყით სარგებლობის სპეციალური ოფიციალური ნებართვა. კოდექსი მოითხოვს დამატებით ნებართვას სახელმწიფო ტყეში ხეების ჭრისთვის, თუ ეს აუცილებელია პროექტის საჭიროებისთვის. და ბოლოს, კოდექსი ითვალისწინებს დებულებას სახელმწიფო ტყიდან ტერიტორიის გაუქმების შესახებ, თუ ეს გარდაუვალია პროექტის ალტერნატივების არარსებობის გამო.

საქართველოს კანონი დაცული ტერიტორიების სისტემის შესახებ (რეგულაცია #360.050.000.05.001.000.127; 07.03.1996, ბოლო ცვლილება 2022) დაცული ტერიტორიების

სისტემის ჩამოყალიბება საქართველოში ემსახურება თვითმყოფადი ბუნებრივ-კულტურული გარემოსა და მისი ცალკეული კომპონენტების მომავალი თაობებისათვის შენარჩუნებას, ადამიანის სულიერი და ფიზიკური ჯანმრთელობის პირობების დაცვას და საზოგადოების ცივილიზებული განვითარების ერთ-ერთი უმთავრესი საფუძვლების შექმნას.

GRAIL პროექტის ფარგლებში თითოეული ინდივიდუალური ინვესტიცია შემოწმდება განკუთვნილ დაცულ ტერიტორიებთან სიახლოვისთვის, გამოვლენილი იქნება ნებისმიერი შესაძლო ზემოქმედება და თავიდან იქნება აცილებული ან შერბილებული შეძლებისდაგვარად. დაცული ტერიტორიების ტერიტორიაზე საპროექტო აქტივობები არ განხორციელდება

კანონი „წითელი ნუსხისა“ და საქართველოს წითელი წიგნის შესახებ (რეგულაცია #360.060.000.05.001.001.297; 06.06.2003, ბოლო ცვლილება 2021) აწესრიგებს საქართველოს წითელი ნუსხისა და წითელი წიგნის შედგენისა და შენახვის წესებს, რომელთა მეშვეობითაც საქართველოში აღმოჩენილი გარეული ცხოველებისა და მცენარეების გადაშენების პირას მყოფ სახეობების იდენტიფიცირებას ახდენს. აღნიშნული კანონი კრძალავს ჩამოთვლილ სახეობებზე და მათ საცხოვრებელ ადგილებზე მნიშვნელოვანი ზემოქმედების გამოწვევას და აწესებს შეზღუდვებს დაცული სახეობის ბუნებრივი გარემოდან მოპოვება/დატაცებაზე.

თუ GRAIL-ის პროექტის ფარგლებში სამშენებლო სამუშაოები განაპირობებს წითელ ნუსხაში შეტანილი ხეების მოჭრას, მაშინ კონტრაქტორი ვალდებული იქნება კომპენსაცია გადაუხადოს ველური ბუნების სააგენტოს სხვადასხვა სახეობისა და ნიმუშების სხვადასხვა ზომისთვის დადგენილი ოდენობით.

კანონი ნარჩენების მართვის კოდექსის შესახებ (რეგულაცია #360160000.05.001.017608; 26.12.2014, ბოლო ცვლილება 2022) აღნიშნული კოდექსი აწესრიგებს საკანონმდებლო ბაზას სხვადასხვა სახის ნარჩენების ნაკადის მართვისათვის. იგი ადგენს ნარჩენების მართვის იერარქიას პრევენციიდან საბოლოო განკარგვამდე. კოდექსი, რომელიც აწესებს წრიული ეკონომიის პრინციპებს, ხელს უწყობს ნარჩენების ხელახალ გამოყენებასა და გადამუშავებას.

GRAIL -ის პროექტის განხორციელება გამოიწვევს სხვადასხვა რაოდენობის სამშენებლო ნარჩენების, ჭარბი მასალის, სახიფათო ნარჩენების და საყოფაცხოვრებო ნარჩენების წარმოქმნას. ნარჩენების მართვის კოდექსის მოთხოვნების შესაბამისად, საყოფაცხოვრებო ნარჩენები უნდა განთავსდეს სანიტარიულ ნაგავსაყრელებზე მუნიციპალური კომუნალური სისტემის მეშვეობით, სამშენებლო ნარჩენები არ მიიღება მუნიციპალურ ნაგავსაყრელებში და უნდა განთავსდეს ადგილობრივი ხელისუფლების მიერ განსაზღვრულ ადგილებში. ჭარბი მასალა შეზღუდული რაოდენობით შეიძლება მიღებულ იქნეს ნაგავსაყრელებზე, ხოლო დანარჩენი უნდა განადგურდეს სამშენებლო ნარჩენების მსგავსად. ქვეყანაში არ არსებობს საშიში ნარჩენების ნაგავსაყრელები და ასეთი ნარჩენები უნდა გადაეცეს სპეციალიზირებულ კომპანიებს დეაქტივაციის, აღდგენის ან/და გრძელვადიანი შენახვის მიზნით. გზშ

პროცედურა შეიძლება გამოყენებულ იქნას სამშენებლო ნარჩენებისა და მისასვლელი გზებისთვის გამოყენებული მასალის საბოლოო განკარგვისას, იმ შემთხვევაში თუ ეს კეთდება სარწყავი/სადრენაჟე ინფრასტრუქტურის ფარგლებს გარეთ.

კანონი კულტურული მემკვიდრეობის შესახებ (რეგულაცია #450.030.000.05.001.002.815; 08.05.2007, ბოლო ცვლილება 2021) ითვალისწინებს ეროვნული კულტურული აქტივების დაცვას საქართველოს ტერიტორიაზე და მის ფარგლებს გარეთ. იგი არეგულირებს კულტურული მემკვიდრეობის დაცვისა და გამოყენების სამართლებრივ ასპექტებს; აყალიბებს კულტურული მემკვიდრეობის კლასიფიკაციისა და აღრიცხვის პრინციპებს; ამართლებს ჩვენს წესებს კულტურული მემკვიდრეობის სტატუსის მინიჭებისა და გაუქმების შესახებ; და აყალიბებს კულტურული მემკვიდრეობის ფიზიკური დაცვის ჩარჩოებს. კოდექსი მოიცავს შემთხვევითი აღმოჩენების მართვას და წესებს კულტურისა და სპორტის სამინისტროს მიერ ფართომასშტაბიანი გათხრების სამუშაოების ნებართვის გაცემის პროცედურებში, გამოყოფილ ტერიტორიაზე არქეოლოგიური აღმოჩენების წინასწარი შესწავლის საფუძველზე.

GRAIL-ის პროექტი გავლენას არ მოახდენს კულტურული მემკვიდრეობის არცერთ ცნობილ ძეგლზე, თუმცა არსებობს შემთხვევითი აღმოჩენების რისკი. ამრიგად, წინამდებარე ESMF-ში გათვალისწინებული შემთხვევითი აღმოჩენის პროცედურები, კულტურული მემკვიდრეობის შესახებ კანონის შესაბამისად, უნდა იყოს ჩართული კონტრაქტორის ESMP-ებში და გახდეს ხელშეკრულებით სავალდებულო სამშენებლო სამუშაოების მიმწოდებლებისთვის.

3.2 შრომის კანონები და რეგულაციები

საქართველოს კონსტიტუცია აცხადებს, რომ ყველა ადამიანი დაბადებიდან თავისუფალია და თანასწორია კანონის წინაშე, განურჩევლად რასისა, ფერის, ენის, სქესის, რელიგიისა, პოლიტიკური, თუ სხვა შეხედულებისა, ეროვნული, ეთნიკური და სოციალური კუთვნილებისა, წარმომავლობის, ქონებისა და წოდებისა, საცხოვრებელი ადგილისა. საქართველოს კონსტიტუციის 26-ე მუხლი (1995 წ.) ითვალისწინებს, რომ შრომა თავისუფალია, მათ შორის ჯანსაღი სამუშაო პირობების უფლების ჩათვლით. პროექტზე ვრცელდება შემდეგი სოციალური კანონები და რეგულაციები:

კანონი შრომის კოდექსის შესახებ (რეგულაცია # 270000000.04.001.016012; 17.12.2010, ბოლო შესწორება 2022) ეს კანონი აწესრიგებს შრომისა და ადამიანური რესურსების მართვას საქართველოს ტერიტორიაზე. კოდექსი არეგულირებს შრომით ურთიერთობებს საქართველოში მომუშავე პირებსა და დასაქმებულებს შორის საწარმოებში, დაწესებულებებსა და ორგანიზაციებში, განურჩევლად მათი საკუთრებისა და ორგანიზაციული ფორმისა. იგი მხარს უჭერს ადამიანის უფლებებისა და თავისუფლების რეალიზებას სამართლიანი ანაზღაურებისა და უსაფრთხო და ჯანსაღი სამუშაო პირობების შექმნის გზით. კოდექსი აყალიბებს დებულებებს დასაქმების გარანტიების, სამუშაო დროის, ჯანმრთელობისა და უსაფრთხოების პირობების შესახებ და ა.შ. შრომის კოდექსი დასაქმებულთა მინიმალურ ასაკად განსაზღვრავს 14 წელს.

კოდექსის შესაბამისად 18 წლამდე თანამშრომლებს ეკრძალებათ გარკვეული სამუშაოების შესრულება, და 14-დან 18 წლამდე დასაქმებულთა სამუშაო საათები შეზღუდულია.

შრომის კოდექსის დებულებები გავრცელდება GRAIL-ის პროექტის ყველა თანამშრომელზე, მათ შორის PIU-ების პერსონალზე, სამშენებლო სამუშაოების მწარმოებლებზე და საკონსულტაციო მომსახურების მიმწოდებლებზე.

კანონი შრომის უსაფრთხოების შესახებ (რეგულაცია #270000000.04.001.017910; 19.02.2019, ბოლო ცვლილება 2020) ეს კანონი განსაზღვრავს შრომის უსაფრთხოების ძირითად მოთხოვნებს და ზოგად პრინციპებს სახიფათო, მძიმე, მავნე და/ან საშიში სამუშაოებისთვის. კანონი დამსაქმებლებს აკისრებს ზოგად ვალდებულებას, უზრუნველყონ თანამშრომლებისთვის უსაფრთხო და ჯანსაღი სამუშაო გარემო და აცნობონ თანამშრომლებს იმ პოტენციური რისკების შესახებ, რაც მათმა სამუშაომ შეიძლება გამოიწვიოს მათ ჯანმრთელობასა და უსაფრთხოებაზე. ზომები, რომლებიც უნდა იქნას მიღებული, მოიცავს, მაგრამ არ შემოიფარგლება მხოლოდ ტრენინგებითა და საინფორმაციო კამპანიებით, ასევე შესაბამისი პრევენციული ღონისძიებების გატარებით. კანონი მოიცავს მოთხოვნებს ჯანმრთელობისა და უსაფრთხოების პროგრამების ორგანიზებისა და მართვის, გადაუდებელი დახმარებისა და მომსახურების მიწოდებისა და უბედურ შემთხვევებზე რეაგირების შესახებ. სხვა მოთხოვნები მოიცავს სახიფათო სამუშაო ადგილებზე წვდომის კონტროლს, თანამშრომელთათვის პირადი დამცავი აღჭურვილობის უფასოდ უზრუნველყოფას და სამედიცინო გამოკვლევებს.

ეს კანონი ყველაზე მნიშვნელოვან გავლენას ახდენს GRAIL-ის პროექტის 1 კომპონენტის ფარგლებში სამშენებლო სამუშაოების განხორციელებაზე. კონტრაქტორ კომპანიებს მოეთხოვებათ შეაფასონ შრომის ჯანმრთელობისა და უსაფრთხოების რისკები ან სამუშაო ადგილები, შემოიღონ ოპტიმალური ტექნიკური მიდგომები და ქვევითი წესები რისკის შესამცირებლად, უზრუნველყონ თანამშრომლები პირადი დამცავი აღჭურვილობითა და განხორციელონ მათი დისციპლინირებული გამოყენება, ასევე გაატარონ კანონით მოთხოვნილი სხვა პრევენციული ზომები.

3.3 კანონები და დებულებები მიწის შესყიდვისა და განსახლების შესახებ

საქართველოს გააჩნია მთელი რიგი კანონები, რომლებიც არეგულირებენ მიწის საკუთრების უფლებას და ექსპროპრიაციის პროცესებს. ძირითადი პრინციპი არის ის, რომ ფიზიკური აქტივების კომპენსაცია უნდა მოხდეს ჩანაცვლების სრული ღირებულებით, რომელიც განისაზღვრება მსოფლიო ბანკის სტანდარტების შესაბამისად. კანონები ასევე ითვალისწინებს შემოსავლის დანაკარგების კომპენსაციას (მაგ., მოსავლის დაკარგვის შედეგად მიღებული ზარალი). კანონები ავალდებულებს დაზარალებულ ხალხთან კონსულტაციას და წინასწარ შეტყობინებას, რათა ისინი სრულად იყვნენ ინფორმირებულნი და მიიღონ მონაწილეობა ექსპროპრიაციის პროცესში.

საქართველოს შემდეგი კანონები ეხება მიწათსარგებლობას და მიწის შესყიდვას/ექსპროპრიაციას და შესაბამის პროცესებსა და პროცედურებს:

აუცილებელი საზოგადოებრივი საჭიროებისათვის საკუთრების

ჩამორთმევის/ექსპროპრიაციის წესის შესახებ (reg. #020.060.040.05.001.000.670;

23.07.1999, ბოლო ცვლილება 2020)

ეს კანონი ანიჭებს მთავრობას უფლებამოსილებას ჩამოართვას რეგისტრირებულ მფლობელებს ნებისმიერი ქონება ექსპროპრიაციის გზით აუცილებელი საზოგადოებრივი საჭიროების პროექტებისთვის. გადაწყვეტილება მიიღება მხოლოდ რაიონული სასამართლოს მეშვეობით, რომელსაც საფუძვლად უნდა ედოს ეკონომიკისა და მდგრადი განვითარების მინისტრის ბრძანება, რომელიც ამართლებს საზოგადოებრივი აუცილებლობის გარდაუვალ ხასიათს. ექსპროპრიატორმა უნდა გამოიყენოს ყველა გონივრული ძალისხმევა, რათა შეიძინოს ქონება მოლაპარაკების გზით და მოლაპარაკებების დაწყებამდე მოეთხოვება ქონების სამართლიანი საბაზრო ღირებულებით (თავისი ხარჯებით) შეფასება.

მიწის ექსპროპრიაცია ნაკლებად სავარაუდოა GRAIL პროექტის ფარგლებში, რადგან ის მიზნად ისახავს არსებული ინფრასტრუქტურის რეაბილიტაციას და, სავარაუდოდ მინიმალური იქნება მსგავსი ფაქტორი თუმცა, მთლიანად ვერ იქნება გამორიცხული. ექსპროპრიაცია შეიძლება განხორციელდეს გამონაკლის შემთხვევაში, როდესაც მიწის მესაკუთრესთან შეთანხმების მიღწევის ყველა მცდელობა წარუმატებელი ხდება და არ არსებობს გონივრული პროექტის ალტერნატივა, რომელიც საშუალებას მისცემს მოხდეს კერძო საკუთრების გვერდის ავლა.

სასოფლო-სამეურნეო დანიშნულების მიწის არასასოფლო-სამეურნეო მიზნით გამოყოფისას სანაცვლო მიწის ათვისების ღირებულებისა და მიყენებული ზიანის ანაზღაურების შესახებ # 370.020.000.05.001.000.244; 02.10.1997, ბოლო ცვლილება 2019) ამ კანონის მიზანია, დააწესოს სასოფლო-სამეურნეო დანიშნულების მიწის ნაკვეთის არასასოფლო-სამეურნეო მიზნით გამოყოფის, გამოყენების ან განკარგვის დროს სასოფლო-სამეურნეო დანიშნულების მიწის სანაცვლო საკომპენსაციო თანხების ოდენობა საქართველოს მუნიციპალიტეტებისა და სარეკრეაციო ტერიტორიების მიხედვით, მისი გადახდისა და სასოფლო-სამეურნეო დანიშნულების მიწისათვის მიზნობრივი დანიშნულების შეცვლის წესი და პირობები, აგრეთვე განსაზღვროს მიწის ნაკვეთის მესაკუთრისათვის ან მოსარგებლისათვის მიწის ნაკვეთის დროებითი სარგებლობით, მისი უფლებების შეზღუდვით ან მიწის ხარისხის გაუარესებით გამოწვეული ზიანის ანაზღაურების საკითხები. თუ სასოფლო-სამეურნეო მიწები ამოღებულია სასოფლო-სამეურნეო სარგებლობიდან, კანონი მოითხოვს, რომ მიწის

ჩანაცვლების საფასური ექვივალენტური ზომის და ხარისხის სასოფლო-სამეურნეო დანიშნულების მიწის ხარჯების დასაფარად ანაზღაურებულ იქნას და ამ მიწის მფლობელს/მომხმარებელს სრულად აუნაზღაურდეს ზიანი.

ეს კანონი შეიძლება გამოყენებულ იქნას იმ შემთხვევაში, თუ GRAIL-ის პროექტის განხორციელება სამშენებლო სამუშაოების დროს ზიანს აყენებს სასოფლო-სამეურნეო მიწებს ან ნათესებს. განსახლების სამოქმედო გეგმა (RAP) მოიცავს სასოფლო-სამეურნეო მიწაზე და სხვა აქტივებზე ზემოქმედების კომპენსაციის უფლებას.

3.4 საერთაშორისო გარემოსდაცვითი და სოციალური ხელშეკრულებები

ორჰუსის კონვენცია გარემოსდაცვით საკითხებთან დაკავშირებული ინფორმაციის ხელმისაწვდომობის, გადაწყვეტილებების მიღების პროცესში საზოგადოების მონაწილეობისა და ამ სფეროში მართლმსაჯულების საკითხებზე ხელმისაწვდომობის შესახებ (რატიფიცირებულია 2000 წელს) ეს კონვენცია დახმარებას უწევს წევრ ქვეყნებს დაამყარონ საზოგადოების (ფიზიკური პირებისა და მათი ასოციაციების) უფლებები, მიიღონ გარემოსდაცვითი ინფორმაცია, რომელსაც ფლობს სახელმწიფო ხელისუფლება. აღნიშნული კონვენცია შეიძლება მოიცავდეს ინფორმაციას გარემოს მდგომარეობის შესახებ, მაგრამ ასევე მიღებულ პოლიტიკასა თუ ზომებზე, ან ადამიანის ჯანმრთელობისა და უსაფრთხოების მდგომარეობის შესახებ, რაზეც შეიძლება გავლენა იქონიოს გარემოს მდგომარეობამ. გარდა ამისა, სახელმწიფო ხელისუფლება ვალდებულია, აქტიურად გაავრცელოს მათ ხელთ არსებული გარემოსდაცვითი ინფორმაცია. კონვენციის რატიფიცირების შემდეგ, ქვეყანამ აიღო ვალდებულება, უზრუნველყოს მოქალაქეთა მართლმსაჯულების ხელმისაწვდომობა გარემოსდაცვით საკითხებში. აღნიშნული ვალდებულება ითვალისწინებს გარანტიების პაკეტის უზრუნველყოფას, რომელიც საშუალებას აძლევს მოქალაქეებს, მათ შორის სამოქალაქო საზოგადოებას, სთხოვონ ეროვნულ სასამართლოს შეამოწმონ, პატივს სცემდა თუ არა სახელმწიფო ხელისუფლება უფლებებს და შეასრულა თუ არა შესაბამისი საკანონმდებლო მოთხოვნები.

ორჰუსის კონვენციის პრინციპები გათვალისწინებულია კანონში გარემოზე ზემოქმედების შეფასების შესახებ. როგორც კონვენცია, ასევე კოდექსი ითვალისწინებს გზშ-ს ანგარიშების გამჟღავნებას, რომლებიც შეიძლება მომზადდეს GRAIL პროექტის ფარგლებში ინდივიდუალური ინვესტიციებისთვის, დაინტერესებულ მხარეებთან კონსულტაციებს და საზოგადოების უკუკავშირის შემუშავებას დოკუმენტებში, შეძლებისდაგვარად. გარდა ამისა, დაინტერესებული მხარეების ჩართულობა და მონაწილეობა არ შემოიფარგლება მხოლოდ გზშ დოკუმენტების პროექტზე საკონსულტაციო შეხვედრებით, არამედ გაგრძელდება

პროექტის განხორციელების განმავლობაში, რათა უზრუნველყოფილ იქნას პროექტის ზემოქმედების ქვეშ მყოფი ადამიანების განმეორებითი მონაწილეობა პროექტის ირგვლივ გადაწყვეტილების მიღებაში, მათ შორის მისი გარემოსდაცვითი ასპექტების შესახებ. აღნიშნული პროცესი ფორმალიზებულია დაინტერესებულ მხარეთა ჩართულობის გეგმაში (SEP), რომელიც მომზადებულია GRAIL პროექტისთვის.

ევროპის ველური ბუნებისა და ბუნებრივი ჰაბიტატების შესახებ (ბერნის) კონვენცია ემსახურება გადაშენების პირას მყოფი სახეობების და მათი ჰაბიტატების, მათ შორის გადამდრენი სახეობების შენარჩუნებას. კონვენციის თანახმად, საქართველო ვალდებულია შექმნას და შეინარჩუნოს „განსაკუთრებული კონსერვაციის ინტერესების ზონები“, ასევე ცნობილი როგორც ზურმუხტის ტერიტორია (ევროკავშირის „ნატურა 2000-ის“ ზონების მსგავსი), რომლებიც ერთობლივად შეადგენს ზურმუხტის ქსელს. ზურმუხტის ქსელი შეიქმნა ფლორისა და ფაუნის სახეობების და მათი ჰაბიტატების შესანარჩუნებლად და ბიოლოგიური რესურსების მდგრადი გამოყენების მხარდასაჭერად. დირექტივა ჰაბიტატების და დირექტივა ფრინველების შესახებ აწესებენ მოთხოვნებს ზურმუხტის ქსელის ტერიტორიებზე პოტენციური უარყოფითი ზემოქმედების შესაფასებლად და მოითხოვენ ზომების განხორციელებას პოტენციური ზემოქმედების დასაშვებ დონემდე შესამცირებლად და ღირებული ბიომრავალფეროვნების დანაკარგების კომპენსაციის მიზნით.

GRAIL-ის პროექტი არ განახორციელებს საქმიანობას მკაცრად დაცულ ბუნებრივ ადგილებში. თუ არსებული ინფრასტრუქტურის რეაბილიტაცია მოითხოვს სამუშაოების ჩატარებას დაცული ტერიტორიების სხვა ზონებში, ოფიციალური ნებართვა იქნება მოთხოვნილი დაცული ტერიტორიების სააგენტოდან. იმ შემთხვევაში, თუ პროექტის ინტერვენცია განხორციელდება ზურმუხტის ტერიტორიაზე, MEPA მიიღებს გადაწყვეტილებას, უნდა განხორციელდეს თუ არა ზურმუხტის ობიექტზე ზემოქმედების შეფასება, რათა დარწმუნდეს, რომ დაგეგმილი აქტივობები არ ეწინააღმდეგება მოცემული ზონის კონსერვაციის მიზნებს.

შრომის საერთაშორისო ორგანიზაციის ფუნდამენტური, მმართველობითი და ტექნიკური კონვენციები (ILO) მოიცავს დასაქმების პოლიტიკის, ანაზღაურების, ანაზღაურებადი შვებულების, ადამიანური რესურსების განვითარების, მინიმალური ასაკის, ასოციაციის თავისუფლების და სხვა შესაბამისი რეგულაციების, აგრეთვე იძულებითი შრომის, ბავშვთა შრომისა და დისკრიმინაციის აკრძალვას.

შრომის საერთაშორისო ორგანიზაციის კონვენციების პრინციპები შემუშავებულია საქართველოს შრომის კოდექსსა და შრომის უსაფრთხოების შესახებ კანონში. სამუშაო ადგილზე დისკრიმინაციის აკრძალვა, იძულებითი და ბავშვთა შრომის აკრძალვა, რეგულირებული სამუშაო საათები, საკმარისი დრო დღის განმავლობაში დასვენებისთვის, ყოველწლიური, ავადმყოფობის, სამშობიარო და სხვა სახის დასაშვები შვებულება სამუშაოდან, თანამშრომელთა ასოციაციის თავისუფლება და სხვა ფუნდამენტური ელემენტები. შრომის საერთაშორისო ორგანიზაციის კონვენციები სრულად იქნება გამოყენებული GRAIL პროექტის ფარგლებში

3.5 მსოფლიო ბანკის გარემოსდაცვითი და სოციალური სტანდარტები

ვინაიდან GRAIL პროექტი განხორციელდება მსოფლიო ბანკის ფინანსური მხარდაჭერით, ეროვნული გარემოსდაცვითი და სოციალური საკანონმდებლო მოთხოვნების პარალელურად, იგი უნდა აკმაყოფილებდეს მსოფლიო ბანკის გარემოსდაცვითი და სოციალური ჩარჩოს (ESF) მოთხოვნებს. ESF მოიცავს 10 ESSs.

GRAIL პროექტთან დაკავშირებული შემდეგი ESS -ები:

ESS1: გარემოსდაცვითი და სოციალური რისკებისა და ზემოქმედების შეფასება და მართვა: რისკებისა და ზემოქმედების იდენტიფიკაცია, კონტროლი და მონიტორინგი, მათ შორის, მოქმედი მოთხოვნებისა და მონიტორინგის შედეგების იდენტიფიკაცია.

ESS2: შრომითი და სამუშაო პირობები: შრომითი ურთიერთობები, დასაქმების წესები, შრომის ჯანმრთელობა და უსაფრთხოება, სამუშაო ძალის დაცვა, თანამშრომელთა საჩივრების მექანიზმი, სპეციფიკური მოთხოვნების შესაბამისი ხელშეკრულებები და ქვეკონტრაქტორები თანამშრომლებისთვის.

ESS3: რესურსების ეფექტური გამოყენება და დაბინძურების პრევენცია და მართვა: რესურსების კონსერვაცია და ნარჩენებისა და დაბინძურების კონტროლი/პრევენცია.

ESS4: თემების ჯანმრთელობა და უსაფრთხოება: თემებზე რისკებისა და ზემოქმედების თავიდან აცილება და კონტროლი პროექტის აქტივობების და თანამშრომლების, საგანგებო სიტუაციების, უსაფრთხოების და სხვა ფაქტორებისგან გამომდინარე.

ESS5: მიწის შესყიდვა, მიწათსარგებლობის შეზღუდვა და არანებაცემობითი განსახლება: იდენტიფიკაცია, დაგეგმვა, თავიდან აცილება/რეაგირება პროექტის აქტივობების გამო ფიზიკური და/ან ეკონომიკური გადაადგილების აუცილებლობაზე, ინფორმაციის გამჟღავნებისა და კონსულტაციის ჩათვლით.

ESS6: ბიომრავალფეროვნების კონსერვაცია და ცოცხალი ბუნებრივი რესურსების მდგრადი მართვა: ბიომრავალფეროვნებისა და ჰაბიტატების დაცვა და კონსერვაცია, ადგილობრივი თემების საარსებო წყაროს მხარდაჭერა.

ESS8: კულტურული მემკვიდრეობა: მატერიალური და არამატერიალური კულტურული მემკვიდრეობის დაცვა.

ESS10: დაინტერესებული მხარეების ჩართულობა და ინფორმაციის გამჟღავნება: ადგილობრივი და სხვა დაინტერესებული მხარეების იდენტიფიცირება და ჩართულობა პროექტის სასიცოცხლო ციკლის განმავლობაში, პროექტის ინფორმაციის გამჟღავნება, საჩივრების განხილვის მექანიზმი გარე დაინტერესებული მხარეებისთვის.

მსოფლიო ბანკი შემოთავაზებულ პროექტებს ოთხ რისკ კატეგორიის კლასად ყოფს: დაბალი, ზომიერი, მნიშვნელოვანი და მაღალი. GRAIL-ის პროექტის მხარდაჭერით განსახორციელებელ აქტივობებს მიეკუთვნება არსებითი გარემოსდაცვითი და სოციალური რისკის კატეგორია. აღნიშნულ კლასებად დაყოფა განპირობებულია პროექტის ზემოქმედების ზონაში მგრძობიარე გარემოთი და სოციალური რეცეპტორებით, მიწის შესყიდვისა და იძულებითი განსახლების ალბათობით და პროექტის განმახორციელებელი სააგენტოების წინასწარი გამოვლენის გარეშე ESF-ის მოთხოვნებთან შესაბამისად. რისკის კატეგორია შეიძლება გადაიხედოს პროექტის მიმდინარეობისას იმ შემთხვევაში, თუ მსოფლიო ბანკი დაადგენს მნიშვნელოვან ცვლილებას რისკის დონის განმსაზღვრელ გარემოებებში.

ცხრილში 2 მოცემულია შესაბამისი ESS-ების მოთხოვნებსა და პროექტთან დაკავშირებულ საქართველოს ეროვნულ კანონმდებლობას შორის არსებული ძირითადი განსხვავების შეჯამება. იქ სადაც აღნიშნული ორი ტიპის მოთხოვნებს შორის არსებობს განსხვავება პროექტის განხორციელებისას უფრო მკაცრი მოთხოვნები იქნება გამოყენებული.

ცხრილი 2. ეროვნული და მსოფლიო ბანკის მოთხოვნებს შორის ძირითადი განსხვავებების შეჯამება გარემოსდაცვითი, სოციალური, ჯანმრთელობისა და უსაფრთხოების ასპექტებში

ESS & თემა	ESF მოთხოვნები	ეროვნული მოთხოვნები და მათი ხარვეზები	აღნიშნული უკმარისობის დაძლევის მიდგომა
ESS 1: გარემოსდაცვითი და სოციალური რისკებისა და ზემოქმედების შეფასება და მართვა			
E&S შეფასება	სკრინინგი საჭიროა ყველა აქტივობისთვის E&S მენეჯმენტისთვის საჭირო პროცედურებისა და ინსტრუმენტების დასადგენად	E&S მართვის პროცედურები და ინსტრუმენტები წინასწარ არის განსაზღვრული გზშ კოდექსის I დანართში ჩამოთვლილი საქმიანობისთვის; სკრინინგი საჭიროა გზშ კოდექსის II დანართში ჩამოთვლილი აქტივობებისთვის; არ არის საჭირო კომპლექსური ანალიზი ყველა დანარჩენი ტიპის აქტივობისათვის	ეროვნულ მოთხოვნასთან ერთად, იმ აქტივობების სკრინინგის ჩატარება, რომლებიც არ არის წარმოდგენილი გზშ კოდექსის I დანართის ჩამონათვალსა და II დანართის ჩამონათვალში
	სრულმასშტაბიანი ESIA-ს განხორციელების საჭიროება განისაზღვრება თითოეული ინდივიდუალური აქტივობისთვის, მისი ბუნების, მდებარეობის, მგრძობიარე E&S რეკვპტორების არსებობის, მოსალოდნელი ზემოქმედების სირთულის და აღნიშნული ზემოქმედების შესახებ წინასწარ ხელმისაწვდომი ინფორმაციის მოცულობის გათვალისწინებით, ადექვატური შემარბილებელი ღონისძიებების შემუშავების გამოწვევების გათვალისწინებით და ა.შ.	გზშ-ის საჭიროება დადგენილია კონკრეტული ტიპის აქტივობებისთვის (მათი მასშტაბის ჩათვლით) მიუხედავად მათი მდებარეობის, მგრძობიარე რეკვპტორებთან სიახლოვისა და სხვა სპეციფიკური გარემოებებისა, იმ შემთხვევაში, თუ ისინი ჩამოთვლილია გზშ კოდექსის I დანართში; გზშ კოდექსის II დანართში ჩამოთვლილ საქმიანობებზე მიიღება ცალკეული გადაწყვეტილება გზშ-ს საჭიროების შესახებ; გზშ-ს საჭიროება არ არის შეფასებული აქტივობებისთვის, რომლებიც არ არის ჩამოთვლილი გზშ კოდექსის რომელიმე დანართში.	გარემოსდაცვითი და სოციალური ზემოქმედების სრულმასშტაბიანი შეფასების საჭიროება თითოეული ცალკეული აქტივობისთვის და ის უნდა განხორციელდეს ყველა შემთხვევაში, როდესაც მოსალოდნელი ზემოქმედება არ არის კარგად ცნობილი წინასწარ, არ არის კომპლექსური, გავრცელებულია საქმიანობის უშუალო არეალის მიღმა და შეიძლება საჭიროებდეს მოცემულ გარემოებებზე მორგებულ არატრადიციულ შემარბილებელ ზომებს.
	ESF აწესებს თანაბარ მოთხოვნებს E&S, რისკებისა და ზემოქმედების შეფასებისა და მართვისთვის.	არსებობს მოლოდინი, რომ გზშ მოიცავს საქმიანობის სოციალურ ასპექტებს, მაგრამ აქცენტი კეთდება გარემოსდაცვით მხარეზე, ხოლო სოციალური კომპლექსური ანალიზის მოთხოვნები ზედაპირულია.	უზრუნველყოს ESIA-ს პროცესში საქმიანობის E&S ასპექტების სიმეტრიულ დაფარვას, სოციალური ზემოქმედების ყოვლისმომცველი შეფასების ჩათვლით.

	<p>რამდენადაც შესაძლებელია, საჭიროა მნიშვნელოვანი ნარჩენი ზემოქმედების კომპენსირება რამდენადაც ეს შესაძლებელია.</p> <p>მოწყვლადი და შეჭირვებაში მყოფი პირების მიმართ დიფერენცირებული მიდგომაა საჭირო პროექტის დონეზე, რათა უზრუნველყოფილ იქნას მათი მნიშვნელოვანი მონაწილეობა პროექტთან დაკავშირებულ გადაწყვეტილების მიღებაში, დასაბუთებული ზემოქმედების შერბილების ზომების შემუშავება და პროექტის სარგებლის სამართლიანი გაზიარების უზრუნველყოფა.</p>	<p>არ საჭიროებს მნიშვნელოვანი ნარჩენი ზემოქმედების კომპენსირებას.</p> <p>არ არის საჭირო მოწყვლადი და შეჭირვებაში მყოფი პირების მიმართ დიფერენცირებული მიდგომის შემუშავება, რათა მოხდეს მოწყვლადი და შეჭირვებაში მყოფი პირების მნიშვნელოვანი ჩართულობის ხელშეწყობა ზოგადი ეროვნული ნორმებისა და რეგულაციების მიღმა.</p>	<p>კომპენსაციების მიზანშეწონილობის შესწავლა და მათი განხორციელება მიზანშეწონილობის შეფასების შედეგის საფუძველზე.</p> <p>მოწყვლადი და შეჭირვებაში მყოფი პირების ESIA -ის რუკაზე დატანის პროცესში ჩართვა და მათი საჭიროებების კურსზე გაყოლა პროექტის დიზაინისა და განხორციელების მოდალობაში.</p>
<p>პროექტის მონიტორინგი & ანგარიშგება</p>	<p>პროექტის ინიციატორი ვალდებულია განახორციელოს სამუშაოების რეგულარული E&S მონიტორინგი პროექტის ინიციატორის მიერ შემუშავებული მონიტორინგის გეგმის მიხედვით, უზრუნველყოს გარანტია მასზე, რომ სამუშაოების კონტრაქტორები ატარებენ დადგენილ შემარბილებელ ზომებს და განახორციელოს მაკორექტირებელი ქმედება E&S სუსტი შესრულების შემთხვევაში.</p> <p>პროექტის ინიციატორის ESMP (ჩართულია ESIA-ს ანგარიშში თვითმყოფადობის შესახებ) განსაზღვრავს E&S შესრულების შესახებ რეგულარული ანგარიშგების სიხშირეს და ფორმატს.</p> <p>E&S ანგარიშგებას ახორციელებს პროექტის ინიციატორი და მისი შედეგები გამოიყენება პროექტის ინიციატორის მიერ ადაპტირებული მართვისთვის.</p>	<p>პროექტის ინიციატორს არ მოეთხოვება მონიტორინგის გეგმის შედგენა. მონიტორინგის მოთხოვნებს ადგენს ეროვნული ორგანო და შედის გარემოსდაცვითი გადაწყვეტილების (ნებართვის) პირობებში.</p> <p>არ ტარდება E&S მონიტორინგი იმ საქმიანობისთვის, რომელიც არ ექვემდებარება სრულმასშტაბიან გზშ-ს და გარემოსდაცვით ნებართვას.</p> <p>პროექტის ინიციატორი არ ქმნის E&S მონიტორინგის მონაცემებს, არამედ იყენებს სამუშაოების კონტრაქტორების მიერ თვითმონიტორინგის მონაცემებს.</p> <p>E&S მონიტორინგის უნივერსალური ფორმა, რომელიც გამოიყენება გარემოსდაცვითი გადაწყვეტილებით (ნებართვით) რეგულირდება ყველა ოპერაციისთვის, არის ნარჩენი ზემოქმედების შეფასება და მისი</p>	<p>მოთხოვნა მასზე, რომ ESMP, მათ შორის E&S მონიტორინგის გეგმა, შემუშავდეს ოპერაციებისთვის მოსალოდნელი E&S ზემოქმედებით.</p> <p>მოთხოვნა მასზე, რომ პროექტის ინიციატორმა განახორციელოს რეგულარული E&S მონიტორინგი ESMP-ში მითითებული პირობების შესაბამისად და მოამზადოს მონიტორინგის ანგარიშები.</p> <p>მოთხოვნა მასზე, რომ პროექტის ინიციატორმა აიღოს პასუხისმგებლობა E&S შესრულებაზე პროექტის ფარგლებში და გამოიყენოს მონიტორინგის შედეგები მაკორექტირებელი ქმედებების დროული გამოყენებისთვის.</p>

		<p>შედეგების წარდგენა ხდება სახელმწიფო ორგანოში.</p> <p>პროექტის ინიციატორი უშუალოდ არის პასუხისმგებელი მონიტორინგის ანგარიშების წარდგენაზე ეროვნული ორგანოსთვის, გარემოსდაცვითი გადაწყვეტილების (ნებართვის) პირობებში დადგენილის შესაბამისად, მაგრამ არ არის განსაზღვრული მკაფიო პასუხისმგებლობა კონტრაქტორების კარგი E&S შესრულების უზრუნველსაყოფად და არ იყენებს სანქციებს კონტრაქტორებზე, რომლებიც არ ასრულებენ საკუთარ მოვალეობებს. MEPA-ს გარემოსდაცვითი ზედამხედველობის დეპარტამენტი ახორციელებს კონტროლისა და აღსრულების ფუნქციებს.</p>	
	<p>მესამე მხარის მონიტორინგი შეიძლება გამოყენებულ იქნას მონიტორინგის შესაძლებლობების გასაძლიერებლად და/ან სამოქალაქო საზოგადოების, აკადემიური წრეების მიერ E&S ზემოქმედების მიუკერძოებელი გარე მიკვლევადობის უზრუნველსაყოფად.</p>	<p>მესამე მხარის მონიტორინგი არ ხორციელდება.</p>	<p>იმ შემთხვევაში, თუ აღნიშნული ქმედება შესაძლებელია, უნდა განხორციელდეს მონიტორინგი მათი მხრიდან.</p>
<p>ინფორმაციის გამჟღავნება და დაინტერესებული მხარეების ჩართულობა</p>	<p>ყველა პროექტისთვის, რომელიც ასევე მოიცავს E&S რისკებს ზემოქმედებისა და სარგებლის შესახებ, ინფორმაციის გამჟღავნება და დაინტერესებული მხარეების ჩართულობა საჭიროა მთელი პროექტის განმავლობაში. პროექტის ინიციატორმა უნდა შეიმუშაოს და განახორციელოს დაინტერესებული მხარეების ჩართულობის გეგმა.</p>	<p>გზშ კოდექსი აწესებს სკრინინგის ანგარიშებისა და გზშ ანგარიშების სამუშაო ვერსიების გამჟღავნებას. ეროვნული ხელისუფლება აღნიშნულ დოკუმენტებზე საჯარო კონსულტაციებს ატარებს. გზშ კოდექსი აწესებს პროექტის ინიციატორის ანგარიშის გამჟღავნებას დასრულებული პროექტის ნარჩენი E&S ზემოქმედების შესახებ. მთელი პროექტის განმავლობაში დაინტერესებული მხარეების ჩართულობის შესახებ მოთხოვნა არ არსებობს.</p>	<p>დაინტერესებულ მხარეთა ჩართულობის გეგმის შემუშავება და განხორციელება.</p>

ESS2: შრომითი და სამუშაო პირობები

<p>სამუშაო პირობები და შრომითი ურთიერთობების მართვა</p>	<p>პროექტის განხორციელებაში ჩართული ინსტიტუციები, სამუშაოების კონტრაქტორების ჩათვლით, ვალდებულნი არიან გაატარონ შრომის მართვის პროცედურები, რომლებიც მკაფიოდ განსაზღვრავს დასაქმების პირობებს, ხელფასების, სამუშაო საათების და ზეგანაკვეთური სამუშაოს ჩათვლით; დასვენებისა და სამედიცინო შვებულების უფლება, დაზღვევა, სამუშაო ადგილზე დაბინავების სტანდარტები და სხვა.</p> <p>კონტრაქტორებს მოეთხოვებათ შეიმუშაონ და მიიღონ ქვეყნის კოდექსი, რომლის მეშვეობითაც ისინი შეასრულებენ ვალდებულებას დისკრიმინაციისა და დასაქმების თანაბარი შესაძლებლობების, ბავშვთა და იძულებითი შრომის შეზღუდვის, SEA/SH-ის მიუღებლობის, ადგილობრივი თემებისთვის ზიანის მიყენების გარეშე, სოციალური და ეკოლოგიური პასუხისმგებლობის მქონე და სხვა სათანადო ქვეყნის.</p>	<p>დაწესებულებებს არ მოეთხოვებათ აწარმოონ საკუთარი LMP. მოთხოვნა შემოიფარგლება საქართველოს შრომის კოდექსთან შესაბამისობით</p> <p>ქვეყნის კოდექსი არ არის განსაზღვრული და მოთხოვნილი ეროვნული კანონმდებლობით.</p>	<p>შეიმუშაონ და დანერგონ LMP პროექტისთვის და აიძულონ კონტრაქტორები დანერგონ საკუთარი LMP, რომელიც შეესაბამება პროექტის LMP-ს.</p> <p>დაავალდებულონ კონტრაქტორები დანერგონ და დაიცვან ქვეყნის კოდექსი.</p>
<p>საჩივრების განხილვის მექანიზმი</p>	<p>კონტრაქტორებს და კონსულტანტებს, რომლებიც დაქირავებულნი არიან პროექტის განსახორციელებლად, უნდა ჰქონდეთ GRM თავიანთი პერსონალისა და დაქირავებული პირებისათვის.</p>	<p>სამუშაოების კონტრაქტორებისთვის GRM-ის პრაქტიკის მოთხოვნა არ არსებობს.</p>	<p>მოსთხოვონ კონტრაქტორებს შექმნან და აწარმოონ GRM თანამშრომლობისათვის.</p>
<p>შრომის ჯანმრთელობა და უსაფრთხოება</p>	<p>პროექტის ინიციატორს მოეთხოვება ჩამოაყალიბოს და აღასრულოს კონტრაქტორების მიერ OHS სტანდარტებთან შესაბამისობა WBG-ის სექტორის სპეციფიკური EHS</p>	<p>საქართველოს შრომის კოდექსი და კანონი შრომის უსაფრთხოების შესახებ შეესაბამება მსოფლიო ბანკის ჯგუფის ESS 2 და EHS</p>	<ul style="list-style-type: none"> - სამუშაო კონტრაქტებში OHS მოთხოვნების ჩართვა; - იყოლიოს შემუშავებული OHS სპეციალისტი(ები), რომლებიც

	<p>სახელმძღვანელო პრინციპების შესაბამისად.</p> <p>პროექტის ინიციატორი ვალდებულია განახორციელოს სამუშაოების კონტრაქტორების OHS-ის შესრულების რეგულარული მონიტორინგი, გამოიყენოს პრევენციული ზომები ნაკლოვანებების გამოვლენის შემთხვევაში და განახორციელოს OHS პრაქტიკის გაუმჯობესების მოთხოვნები კონტრაქტორების მიერ.</p>	<p>გაიდლაინებს, მაგრამ აღსრულების მექანიზმი სუსტია.</p> <p>პროექტის ინიციატორს მოეთხოვება იყოლოს OHS-ის შიდა პერსონალის განსაზღვრული რაოდენობა ან ნახევარ განაკვეთზე მომუშავე კონსულტანტი, თანამშრომლების რაოდენობის მიხედვით. არ არის საჭირო მოცემულ პროექტზე OHS სპეციალისტის დანიშვნა. არც პროექტის ინიციატორს და არც ეროვნულ ორგანოს არ მოეთხოვება განახორციელონ OHS-ის ეფექტურობის და შედეგების დასაბუთების რეგულარული მონიტორინგი. ეროვნული ხელისუფლება ატარებს პერიოდულ შემოწმებას ან რეაგირებს ინციდენტებზე.</p>	<p>ზედამხედველობას გაუწვევს პროექტის განხორციელებას;</p> <ul style="list-style-type: none"> - განახორციელონ რეგულარული OHS მონიტორინგი და აღრიცხონ შედეგები; - დაავალონ სამუშაოების კონტრაქტორებს კარგი OHS პრაქტიკის ჩამოყალიბება და აქტიურად განახორციელონ აღნიშნული პრაქტიკის დაცვა.
<p>თანამშრომლები დაქირავებულნი ადგილობრივი თემებიდან</p>	<p>სამუშაო პირობებისა და OHS-ის მოთხოვნები გავრცელებული ადგილობრივი თემებიდან დაქირავებულ თანამშრომლებზე.</p>	<p>არანაირი მოთხოვნა არ ვრცელდება ადგილობრივი თემებიდან დაქირავებულ თანამშრომლებზე</p>	<p>სამუშაო ადგილის უსაფრთხოებასთან და სამუშაო პირობებთან დაკავშირებული მოთხოვნების გამოყენებადობის გაზრდა ადგილობრივი თემებიდან დაქირავებულ თანამშრომლებზე</p>
<p>ძირითადი თანამშრომლები</p>	<p>პროექტის ინიციატორი ვალდებულია სათანადოდ მოეპყროს ძირითად თანამშრომლებს მათ მიერ ბავშვთა შრომის ან/და იძულებითი შრომის გამოყენების რისკების სკრინინგის გზით, მუშების დისკრიმინაცია რასის, ეროვნების, სქესის და სხვა მსგავსი პირობების გათვალისწინებით, და პერსონალისთვის ღირსეული სამუშაო პირობების შეუსრულებლობის აღმოფხვრის გზით. იმ შემთხვევაში, თუ სკრინინგის მეშვეობით გამოვლინდა ამგვარი საკითხები, პროექტის ინიციატორმა მომწოდებლებს უნდა</p>	<p>პროექტის ინიციატორი არ არის პასუხისმგებელი მიმწოდებლების მიერ შრომის მათვისა და შრომის ჯანმრთელობისა და უსაფრთხოების პრაქტიკის გატარებაზე. სახელმწიფო მარეგულირებელ ორგანოებს ევალებათ ადასრულონ მომწოდებლების შესახებ ეროვნული კანონმდებლობის შესაბამისი მოთხოვნები.</p>	<p>გამოვლენილია ძირითადი მომწოდებლების კონტროლი შრომის სუსტი მართვისა და OHS პრაქტიკის წინააღმდეგ და მიღებულ იქნას შესაბამისი ზომები იმ შემთხვევაში, თუ გამოვლინდება უკიდურესად სუსტი ეფექტურობის გამოვლენა.</p>

	მოსთხოვოს მაკორექტირებელი ზომების მიღება ან, თუ აღნიშნული პრობლემები კვლავ აქტიური რჩება, პროექტის ინიციატორმა უნდა ჩაანაცვლოს სამუშაოს მსგავსი ძირითადი მომწოდებლები.		
ESS3: რესურსების ეფექტურობა და დაბინძურების პრევენცია და მართვა			
ენერჯის მოხმარება	ენერგო ინტენსიური პროექტებისთვის, პროექტის ინიციატორი ვალდებულია დაიცვას მსოფლიო ბანკის ჯგუფის გარემოს დაცვის, ჯანმრთელობისა და უსაფრთხოების სახელმძღვანელო პრინციპები, რათა უზრუნველყოს ენერჯის მოხმარების ოპტიმიზაცია ტექნიკურად და ფინანსურად შესაძლებელი ზომით.	მოქმედებს ეროვნული კანონები ენერგოეფექტურობისა და შენობების ენერგოეფექტურობის შესახებ.	ეროვნული კანონმდებლობის შესაბამისად WBG-ის EHS გაიდლაინების დაცვა.
წყლის მოხმარება	წყლის ინტენსიური პროექტებისთვის საჭიროა წყლის ბალანსის გაანგარიშება, წყლის სპეციფიკური მოხმარების შეფასება (გამოყენებული წყლის მოცულობა წარმოების ერთეულზე), პროექტის ზემოქმედების ანალიზი წყალზე დამოკიდებულ თემებზე და სხვა მომხმარებლებზე და წყლის დაზოგვის საუკეთესო ხელმისაწვდომი ტექნოლოგიების გამოყენება. კლიმატის ცვლილების ზემოქმედება უნდა იყოს გათვალისწინებული და დაამუშავებული წყლის ინტენსიური პროექტების დიზაინში.	წყლის ბალანსის გაანგარიშება საჭიროა გზმ-ს პროცესში, მაგრამ არა კონკრეტული წყლის მოხმარების შეფასება. ეროვნული კანონმდებლობა პრიორიტეტს ანიჭებს მუნიციპალურ წყალმომარაგებას საყოფაცხოვრებო მოხმარებისთვის, ვიდრე წყლის სხვა ტიპის მოხმარებისთვის. ცალსახად არ არის გათვალისწინებული წყლის გაზიარების (მაგ., ირიგაციის, ელექტროენერჯის გამომუშავებისათვის და სხვა) ან წყლის დაზოგვის კონკრეტული მოთხოვნები და პრინციპები. არანაირი გამოკვლევა არ გამოიყენება წყლის ინტენსიურ პროექტებში კლიმატის პერსპექტივის შესაქმნელად.	პროექტის ზემოქმედების გამოკვლევა ზემოქმედების ქვეშ მყოფ თემებზე და წყლის სხვა მომხმარებლებზე წყალშემკრები აუზის ფარგლებში და შემარბილებელი ზომების გამოყენება. პროექტისთვის საინჟინრო გადაწყვეტილებების/მიდგომების შემუშავებაში გათვალისწინებული უნდა იყოს კლიმატ-დიზაინის პრინციპები.
დაუმუშავებელი მასალების გამოყენება	პროექტებისთვის, რომლებიც სავარაუდოდ გამოიყენებენ დაუმუშავებელი მასალების მნიშვნელოვან მოცულობას, პროექტის ინიციატორი ვალდებულია მიიღოს ზომები, რომლებიც მითითებულია WBG-ის EHS	არ არსებობს მოთხოვნები დაუმუშავებელი მასალების გამოყენების ოპტიმიზაციისთვის.	WBG-ის EHS გაიდლაინების დაცვა, რათა მოხდეს დაუმუშავებელი მასალების გამოყენების ოპტიმიზაცია პროექტებში, რომლებზეც არსებობს მოლოდინი, რომ დიდი

	<p>სახელმძღვანელოში, რათა მხარი დაუჭიროს დაუმუშავებელი მასალების ეფექტურად გამოყენებას ტექნიკურად და ფინანსურად შესაძლებელ ფარგლებში.</p>		<p>მოცულობებით მოხდება მათი გამოყენება.</p>
	<p>ბუნებრივი სამშენებლო მასალის (ქვიშა და ხრეში) მოპოვება მდინარის კალაპოტიდან ითვლება გარემოს მავნე ზემოქმედების ცუდ პრაქტიკად და აკრძალულია მსოფლიო ბანკის მიერ დაფინანსებული პროექტების ფარგლებში. მასალის მოპოვების ადგილების დროული აღდგენა სავალდებულოა.</p>	<p>მდინარის კალაპოტიდან მასალის მოპოვება ცალსახად არ არის აკრძალული. რეკომენდირებულია, რომ მოპოვება მოხდეს ნალექის ბუნებრივი აგლომერაციით. ტერიტორია, რომელზეც გაცემულია მოპოვების ლიცენზია შეიძლება მოიცავდეს მდინარის კალაპოტს (თავდაპირველი მდგომარეობის ან ხვეულის შედეგად). .დაუმუშავებელი მასალების მოპოვების ადგილის აღდგენის გეგმა აუცილებელია და დამტკიცებას ექვემდებარება გარემოს დაცვისა და სოფლის მეურნეობის სამინისტროს მიერ, ხოლო მოპოვების ლიცენზიას გასცემს მინერალური რესურსების ეროვნული სააგენტო. აღდგენის გეგმების აღსრულების დონე ძალიან დაბალია. აღდგენის პროცედურა, როგორც წესი, არ იწყება სანამ მთელი ტერიტორია არ იქნება გამოყენებული და ლიცენზიას ვადა არ ამოიწურება წლების მუშაობის შემდეგ.</p>	<p>აიკრძალოს მასალის მოპოვება მდინარის არხიდან. MEPA-ს მიერ დამტკიცებული ტერიტორიის აღდგენის გეგმის მოპოვება კონტრაქტორის მიერ ხელთ არსებული სალიცენზიო დოკუმენტების შესაბამისად და მისი შესრულების მონიტორინგი. MEPA-ს ინფორმირება MEPA-ს გარემოსდაცვითი ზედამხედველობის დეპარტამენტის მიერ ტერიტორიის აღდგენის გეგმის მნიშვნელოვანი დარღვევების შესახებ.</p>
<p>დაბინძურების პრევენცია და მართვა</p>	<p>პროექტის ინიციატორი ვალდებულია თავიდან აიცილოს დამაბინძურებლების გამოყოფა ან, როდესაც დაბინძურების თავიდან აცილება შეუძლებელია, მინიმუმამდე დაიყვანოს და გააკონტროლოს მათი გამოყოფის კონცენტრაცია და მასობრივი ნაკადი ეროვნული კანონმდებლობით ან WBG-ის EHS გაიდლაინებით განსაზღვრული დონეებისა და ზომების გამოყენებით, დაექვემდებაროს აღნიშნული ორი პირობებიდან ყველაზე</p>	<p>ჰაერის, წყლისა და მიწის დაბინძურების მართვა ხდება ჰაერის ხარისხის მართვის შესახებ, ნარჩენების მართვის კოდექსის, წყლის შესახებ კანონის და ემისიებსა და გამონადენში დამაბინძურებლების ნებადართული კონცენტრაციის ზღვრული დასაშვები ნორმების შესაბამისად, რომლებიც დადგენილია ზემოაღნიშნული კანონების აღსრულების ხელშემწყობი კანონქვემდებარე აქტებითა და რეგულაციებით.</p>	<p>პროექტის ინიციატორმა უნდა შეადაროს ეროვნული კანონმდებლობის მოთხოვნები და WBG-ის EHS გაიდლაინების შესაბამისი პუნქტები, რათა გამოავლინოს ის სფეროები, სადაც შეიძლება გამოყენებულ იქნას ეროვნულ სტანდარტებზე მაღალი მოთხოვნების სტანდარტები და შეეცადოს მიაღწიოს მათ ტექნიკური</p>

	<p>მკაცრ დებულებებს. აღნიშნული პირობა ეხება ჰაერში, წყალსა და მიწაზე დამაბინძურებლების გამოყოფას.</p>		<p>და ფინანსური შესაძლებლობის ფარგლებში</p>
<p>ESS4: საზოგადოების ჯანმრთელობა და უსაფრთხოება</p>			
<p>საზოგადოების ჯანმრთელობა და უსაფრთხოება</p>	<p>პროექტის ინიციატორს მოეთხოვება მოახდინოს პროექტის ზემოქმედების ზონაში მყოფი თემების ინფორმირება მიმდინარე და მომავალი სამუშაოების შესახებ და გაუმჟღავნოს მათ ხელშეკრულებაში მოცემული ინფორმაცია იმისათვის, რომ მოხდეს ადგილობრივი თემებისათვის GRM-ზე წვდომის გამარტივება.</p> <p>პროექტის ინიციატორი ვალდებულია შეაფასოს თემებზე უარყოფითი ზემოქმედების რისკები პროექტის ზემოქმედების ზონაში და გამოიყენოს ზემოქმედების შემარბილებელი ზომები იერარქიულად ადგილობრივი თემების რისკების შესამცირებლად.</p> <ul style="list-style-type: none"> - შემოსული მუშახელისაგან კულტურული, ეკონომიკური და ჯანმრთელობის ზიანის ქვეშ ყოფნა, - საგზაო შემთხვევებში მოხვედრა კონტრაქტორების აღჭურვილობისა და ტექნიკის მონაწილეობით, - სამუშაო უბნებზე წარმოქმნილი დაბინძურების შედეგად ჯანმრთელობაზე ზემოქმედება - პროექტის გარემოზე ზემოქმედების შედეგად დაკარგული ეკოსისტემური სერვისების ხელმისაწვდომობის შემცირება და სხვა. 	<p>არ არსებობს კონკრეტული მოთხოვნები მუშახელის ნაკადის და სხვა რისკების სამართავად, რომლებსაც ადგილობრივი თემები აწყდებიან. სამუშაო უბნებზე ყველა აქტივობა ექვემდებარება ზოგად ეროვნულ კანონმდებლობას და ნებისმიერ სპეციფიკურ რეგულაციას, რომელიც შეიძლება ძალაში შევიდეს ინფექციური დაავადების გავრცელების შემთხვევაში.</p>	<p>მოთხოვნა პროექტის ინიციატორის მიმართ შეაფასოს ადგილობრივ თემებზე უარყოფითი ზემოქმედების რისკები და გამოიყენოს ზემოქმედების შემარბილებელი ზომები იერარქიულად რისკების მართვაში.</p>

<p>უსაფრთხოების პერსონალი</p>	<p>პროექტის ინიციატორი ვალდებულია განახორციელოს კომპლექსური შესწავლა უსაფრთხოების პერსონალის შერჩევისას, მათი საქმიანობის განხილვის და მათი მუშაობის მონიტორინგის გზით, რათა გამოირიცხოს უფლებამოსილების ბოროტად გამოყენება, ადგილობრივი თემებისთვის სიმშვიდის დარღვევა და სხვა არასათანადო ქცევა.</p>	<p>არანაირი მოთხოვნა/პასუხისმგებლობა, გარდა უსაფრთხოების სერტიფიცირებული პერსონალის დაქირავებისა, არ არის დაკისრებული მსგავსი პერსონალის მომხმარებლისთვის მათი დაქირავების დროს.</p>	<p>მოთხოვნა პროექტის ინიციატორის მიმართ კომპლექსური შესწავლის ჩატარებაზე უსაფრთხოების პერსონალის შერჩევისა და მუშაობის მონიტორინგის დროს.</p>
<p>ESS5: მიწის შესყიდვა, მიწათსარგებლობის შეზღუდვები და არანებაყოფლობითი განსახლება</p>			
<p>გამოყენებადობა</p>	<p>ESIA ანგარიში საჭიროა იძულებითი განსახლების საჭიროების, მასშტაბის, ზემოქმედებისა და მათი შემარბილებები ზომების შესახებ ჩატარებული შეფასების მიმოხილვისათვის.</p> <p>არანებაყოფლობითი განსახლების პროცედურები ვრცელდება მიწისა და სხვა ქონების როგორც კანონიერ, ისე არაკანონიერ მომხმარებლებზე.</p> <p>იძულებითი განსახლების პროცედურები ვრცელდება საარსებო წყაროს დაკარგვაზე უფრო ფართო გაგებით, ვიდრე მატერიალური ქონების დაკარგვა.</p>	<p>გზმ ანგარიში არ არის საჭირო იძულებითი განსახლების საჭიროების, მისი ფარგლებისა და ზემოქმედების შესახებ ინფორმაციის მიწოდებისთვის.</p> <p>არანებაყოფლობითი განსახლების პროცედურები ვრცელდება მხოლოდ კანონიერ და „დაკანონებად“ ქონების მფლობელებზე (ანუ მათზე, ვისაც კანონიერი პრეტენზია აქვს მიწაზე და ქონებაზე, რომელიც შეიძლება იყოს რეგისტრირებული ეროვნული კანონმდებლობით), მაგრამ არა არაკანონიერ მომხმარებლებზე.</p> <p>არ არსებობს პროცედურები პროექტის განხორციელების შედეგად საარსებო წყაროს დაკარგვის შესაფასებლად.</p>	<p>არანებაყოფლობითი განსახლების, გამოყენების სფეროს, ზემოქმედების და მათი შემარბილებელი საჭიროების შეფასების შეჯამების დანერგვა.</p> <p>არა მხოლოდ დაზარალებული ადამიანების მატერიალური ზარალის, არამედ საარსებო წყაროზე გავლენის შეფასებაც.</p>
<p>ზოგადი ინფორმაცია</p>	<p>პროექტის დაპროექტება ისე უნდა მოხდეს, რომ თავიდან უნდა აცილებული/მინიმალურად შემცირებული გადაადგილების საჭიროება.</p> <p>დაზარალებულ ადამიანები უნდა იყვნენ უზრუნველყოფილი ჩანაცვლების ხარჯებით და უნდა გაეწიოთ დახმარება</p>	<p>არ არსებობს კონკრეტული მოთხოვნა გადაადგილების თავიდან ასაცილებლად.</p> <p>არსებობს რეგულაციები, რათა უზრუნველყოფილ იქნას განსახლების ხარჯი და უზრუნველყოფილ იქნას მიწის ნაკვეთის კომპენსაციის შეთავაზება, სადაც ეს შესაძლებელია, მაგრამ არა მოთხოვნა</p>	<p>RAP-ის შემუშავება და განხორციელება, რომელიც აკმაყოფილებს ESS5-ის მოთხოვნებს ზემოქმედების ზონაში სამუშაოების დაწყებამდე.</p>

	<p>(მათ შორის საარსებო წყაროს აღდგენა), შესთავაზონ მიწის ნაკვეთის კომპენსაცია, სადაც ეს შესაძლებელია და სრული კომპენსაცია მიიღონ დაზარალებამდე მოხვედრამდე.</p> <p>უნდა შემუშავდეს ყოვლისმომცველი RAP, რომელიც ჩამოაყალიბებს კომპენსაციის მეთოდოლოგიას, უზრუნველყოფს მონაცემებს აღწერიდან, განსაზღვრავს შეწყვეტის თარიღებს, განიხილავს სპეციალურ მოპყრობას მოწყვლადი და შეჭირვებაში მყოფი მოქალაქეებისთვის და მოიცავს მონიტორინგის გეგმას. RAP უნდა იყოს შემუშავებული მონაწილეობითი ფორმით და საგნობრივად განხილული დაზარალებულ პირებთან.</p> <p>GRM ხელმისაწვდომი უნდა იყოს დაზარალებულთათვის.</p> <p>RAP-ის განხორციელების დასრულების ანგარიში უნდა მომზადდეს პროცესის შედეგების დასაბუთებით. აუდიტი უნდა განხორციელდეს მნიშვნელოვანი გადაადგილების შემთხვევაში.</p>	<p>საარსებო წყაროს აღდგენის ან სხვა შემწეობების შესახებ.</p> <p>არანაირი მოთხოვნა საჯარო კონსულტაციებზე და არანაირი დამატებითი მოთხოვნა მოწყვლადი პირებისთვის.</p> <p>საქართველოს ადმინისტრაციული კოდექსით GRM-ის შექმნასა და ფუნქციონირებაზე სრულად დაფარვასთან ერთად დაარსებისა და ფუნქციონირების მოთხოვნა არ არის.</p> <p>არ არსებობს მოთხოვნა დეტალური RAP-აზე, შეწყვეტის თარიღების დადგენაზე, შეტყობინებების უზრუნველყოფაზე და RAP-ის განხორციელების მონიტორინგზე.</p> <p>გადაადგილების აუდიტის მოთხოვნა არ არსებობს.</p>	<p>მსოფლიო ბანკისთვის დამაკმაყოფილებელი RAP-ის დასრულების ანგარიშის მომზადება.</p>
--	--	--	--

ESS6: ბიომრავალფეროვნების კონსერვაცია და ცოცხალი ბუნებრივი რესურსების მდგრადი მართვა

<p>ჰაბიტატების კლასიფიკაცია და პირობები, რომლებშიც ნებადართულია ზემოქმედება ჰაბიტატებზე</p>	<p>ESS 6 ახდენს ჰაბიტატების კლასიფიკაციას ტრანსფორმირებულ, ბუნებრივ და კრიტიკულ ჰაბიტატებად და აწესებს პირობებს, რომლებშიც შეიძლება მიმდინარეობდეს აქტივობა, რომელიც გავლენას ახდენს სხვადასხვა ტიპის ჰაბიტატებზე.</p> <p>ბუნებრივ ჰაბიტატზე ზემოქმედების აქტივობა შეიძლება გაგრძელდეს, თუ არ</p>	<p>ეროვნული მარეგულირებელი ჩარჩო ითვალისწინებს ბიომრავალფეროვნების დაცვას, კონსერვაციას და აღდგენას. თუმცა, სახეობები უფრო მეტია, ვიდრე ჰაბიტატები, რომლებიც დაცვაზეა ორიენტირებული.</p> <p>ეროვნული კანონმდებლობა არ განსაზღვრავს ტრანსფორმირებულ, ბუნებრივ და კრიტიკულ ჰაბიტატებს. EUNIS ხმელეთის ჰაბიტატების კლასიფიკაცია გამოიყენება ზურმუხტის</p>	<p>მოთხოვნა პროექტის ინიციატორის მიმართ ჰაბიტატების რუკის შექმნაზე და კლასიფიკაციაზე პროექტის ზემოქმედების ზონაში ESS 6-ის მოთხოვნის შესაბამისად.</p> <p>დაცულ იქნას პირობები, რომელთა შესაბამისადაც მსოფლიო ბანკის დაფინანსება შეიძლება დაიხარჯოს ბუნებრივ და კრიტიკულ</p>
--	---	--	---

	<p>არსებობს ტექნიკურად და ფინანსურად შესაძლებელი ალტერნატივები და თუ შემარბილებელი ზომები გამოიყენება იერარქიულად მოსალოდნელ ზემოქმედებაზე საშუალებას იძლევა მიღწეულ იქნას წმინდა დანაკარგის თავიდან აცილება ან, სასურველია, მიღებულ იქნას ბიომრავალფეროვნების წმინდა მოგება. შემარბილებელი ღონისძიებები შეიძლება მოიცავდეს ბიომრავალფეროვნების კომპენსაციას შესაძლებლობების ფარგლებში.</p> <p>კრიტიკულ ჰაბიტატებზე ზემოქმედების აქტივობა შეიძლება გაგრძელდეს, თუ არ არსებობს ტექნიკურად და ფინანსურად შესაძლებელი ალტერნატივები, პროექტი მიჰყვება სათანადო პროცესს, რომელიც განსაზღვრულია საერთაშორისო ხელშეკრულებებითა და ეროვნული კანონმდებლობით, მიღწეულია ბიომრავალფეროვნების მიზნობრივი ღირებულებების წმინდა მოგება, კრიტიკულად საფრთხის წინაშე მყოფი სახეობების პოპულაციების შემცირება და კრიტიკული ჰაბიტატების არამნიშვნელოვანი გარდაქმნა ხდება, და ბიომრავალფეროვნების გრძელვადიანი მონიტორინგი ორგანიზებულია პროექტის ზემოქმედებისა და შემარბილებელი ღონისძიებების ეფექტურობის მიკვლევადობისათვის.</p>	<p>ქსელის უზნების შექმნისა და მართვისათვის და დაცული ტერიტორიების მართვის გეგმების შემუშავების მიზნით.</p> <p>არ არის დადგენილი ზოგადი პირობები, რომლითაც შეიძლება მიმდინარეობდეს საქმიანობა, რომელიც გავლენას ახდენს სხვადასხვა ტიპის ჰაბიტატებზე. ასეთი პირობები შეიძლება განისაზღვროს ინდივიდუალურ საქმიანობაზე გაცემული გარემოსდაცვითი გადაწყვეტილებით (ნებართვით).</p> <p>მიუხედავად იმისა, რომ ბიომრავალფეროვნებაზე ზემოქმედების განსახილველად მოქმედებს შემარბილებელი ღონისძიებების იერარქია, კომპენსაცია განმარტებულია გამარტივებული სახით, როგორცაა ფულადი ანგარიშსწორების უზრუნველყოფა სახელმწიფო ბიუჯეტში წითელ ნუსხაში შეტანილ ცალკეულ სახეობების ხეების მოპოვებისთვის. მოთხოვნა ბიომრავალფეროვნების კომპენსაციაზე არ არსებობს.</p>	<p>ჰაბიტატებზე ზემოქმედების ქვეშ მყოფ პროექტებზე.</p> <p>ბიომრავალფეროვნების მართვის გეგმების შემუშავება და განხორციელება იმ პროექტებისთვის, რომლებიც გავლენას ახდენენ ბუნებრივ ჰაბიტატებზე.</p>
ESS8: კულტურული მემკვიდრეობა			

<p>ზოგადი ინფორმაცია</p>	<p>საჭიროა პროექტის სპეციფიკური ცვლილების მოძიების პროცედურის შემუშავება და დაცვა.</p> <p>ცვლილებების აღმოჩენების ან კულტურული მემკვიდრეობის სხვა ასპექტების შესახებ კონფიდენციალურობის უზრუნველყოფა, თუ აღნიშნული მიზანშეწონილია მემკვიდრეობის უსაფრთხოებისა და მთლიანობის უზრუნველსაყოფად.</p> <p>საჭიროა მნიშვნელოვანი კონსულტაციები დაინტერესებულ მხარეებთან დაგეგმილი აქტივობების შესახებ, რომლებიც მოიცავს კულტურულ მემკვიდრეობას.</p> <p>აუცილებელია კულტურული მემკვიდრეობის სარგებლობის სამართლიანი გაყოფის უზრუნველყოფა.</p>	<p>საქართველოს კანონი კულტურული მემკვიდრეობის შესახებ ითვალისწინებს საჭირო პროცედურებს შემთხვევითი აღმოჩენის შემთხვევაში. არ არსებობს მოთხოვნები პროექტის სპეციფიკური შანსის მოძიების პროცედურების შემუშავებისთვის.</p> <p>მოთხოვნები დაინტერესებულ მხარეებთან კონსულტაციისა და სარგებლის გაყოფის განხილვის შესახებ არ არის გამოხატული ეროვნულ კანონმდებლობაში.</p>	<p>შემუშავდეს პროექტის სპეციფიკური შანსის მოძიების პროცედურა, შესაბამისი, ეროვნული კანონმდებლობის საფუძველზე, სამუშაოების კონტრაქტორების ცნობიერების ამაღლებისა და სამუშაოების კონტრაქტორებისთვის ტრენინგების ჩატარებით.</p> <p>შემთხვევით აღმოჩენებზე და სხვა კულტურულ მემკვიდრეობაზე საჯაროდ ხელმისაწვდომი მედიის წყაროების მეშვეობით ინფორმაციის გაუმჟღავნებლობა, თუ ეს მიზანშეწონილია აღნიშნული აქტივების უსაფრთხოდ შესანარჩუნებლად, სანამ არ იქნება სათანადო უსაფრთხოების ზომები დადგენილი და მიღებული.</p> <p>გზშ-ს და SEP-ის მომზადების ფარგლებში, კულტურული მემკვიდრეობის დაინტერესებული მხარეების რუქების შედგენის უზრუნველყოფა, გაცნობიერება, თუ როგორ იყენებენ ან გამოიყენეს კულტურული მემკვიდრეობა და პროექტი იმგვარად შემუშავება და განხორციელება, რომ უზრუნველყოფილი იყოს კულტურული მემკვიდრეობის კეთილსინდისიერი და სამართლიანი გამოყენება იდენტიფიცირებული დაინტერესებული მხარეების მიერ.</p>
<p>ESS10: დაინტერესებული მხარეების ჩართულობა და ინფორმაციის გამჟღავნება</p>			

<p>პროექტის მომზადების პერიოდში ჩართულობა</p>	<p>საჭიროა დაინტერესებული მხარეების, მათ შორის მოწყვლადი ან შემჭირვებაში მყოფი პირების იდენტიფიცირება და ანალიზი.</p> <p>საჭიროა დაინტერესებულ მხარეთა ჩართულობის გეგმის შემუშავება პროექტის მიმდინარეობისას. SEP უნდა ითვალისწინებდეს რუკაზე დატანილი სხვადასხვა ტიპის დაინტერესებული მხარეების საჭიროებებს, რათა უზრუნველყოს მნიშვნელოვანი კონსულტაციები; უნდა შეიცავდეს საორგანიზაციო მექანიზმებს, პერსონალს, გადანაწილებულ როლებსა და პასუხისმგებლობებს და განხორციელების ბიუჯეტს.</p> <p>ინფორმაციის გამჟღავნება მოსალოდნელ E&S რისკებზე, ძირითადი ზემოქმედებისა და მათი შერბილების მიდგომის შესახებ საჭიროა პროექტის მომზადების ადრეულ ეტაპზე.</p>	<p>არ არსებობს მოთხოვნები დაინტერესებული მხარეების იდენტიფიკაციისა და ანალიზისთვის.</p> <p>E&S ინფორმაციის გამჟღავნება პროექტის მომზადების ადრეულ ეტაპზე ხდება მხოლოდ გზშ კოდექსის II დანართში ჩამოთვლილი აქტივობებისთვის (ძირითადად ზომიერი რისკის აქტივობები) სკრინინგის ანგარიშის გამჟღავნების გზით. ინფორმაციის სკრინინგი და ადრეული გამჟღავნება არ არის საჭირო უფრო მაღალი რისკის მქონე საქმიანობებისთვის (შეტანილია გზშ კოდექსის I დანართში) და დაბალი რისკის აქტივობებისთვის (არ არის ჩამონათვალი უზრუნველყოფილი გზშ კოდექსის არცერთ დანართში).</p>	<ul style="list-style-type: none"> - დაინტერესებული მხარეების იდენტიფიცირება და ანალიზი. - SEP-ის შემუშავება. - უზრუნველყოფილ იქნას ძირითადი ინფორმაციის გამჟღავნება E&S რისკების, ზემოქმედებისა და შემარბილებელი ღონისძიებების შესახებ პროექტის დაპროექტების ადრეულ ეტაპზე.
<p>ჩართულობა პროექტის განხორციელების პერიოდში</p>	<p>საჭიროა დაინტერესებული მხარეების ჩართულობა პროექტის განხორციელების მთლიანი პერიოდის განმავლობაში SEP-ის განხორციელების გზით.</p>	<p>არ არსებობს მოთხოვნა დაინტერესებული მხარეების ჩართულობისთვის მთელი პროექტის განმავლობაში. საკონსულტაციო შეხვედრები შემოიფარგლება მხოლოდ გარემოსდაცვითი სკრინინგის ანგარიშისა და გზშ ანგარიშის სამუშაო ვერსიებით.</p>	<p>განხორციელდეს (და პერიოდულად განაახლეთ, საჭიროებისამებრ) SEP მთელი პროექტის განმავლობაში.</p>
<p>საჩივრების განხილვის მექანიზმი</p>	<p>პროექტის ინიციატორს მოეთხოვებათ GRM-ის შექმნა და ფუნქციონირება მთელი პროექტის განმავლობაში.</p> <p>კანონიერი, არაკანონიერი და ანონიმური საჩივრები მიიღება და განიხილება.</p>	<p>არ არსებობს მოთხოვნა დაწესებულების სპეციფიკური ან პროექტის სპეციფიკური GRM-ისთვის. საჩივრები განიხილება საქართველოს ზოგადი ადმინისტრაციული კოდექსის დებულებების შესაბამისად. ანონიმური საჩივრები არ მიიღება.</p>	<p>პროექტის დონის GRM ჩამოყალიბება და ამოქმედება ESS 10-ის მოთხოვნების შესაბამისად.</p>

	GRM სწრაფად უნდა რეაგირებდეს SEA/SH საჩივრების მიმართ და გაუმკლავდეს მათ შესაბამისი სიფრთხილით.	საჩივრების განხილვის პროცედურები მოიცავს სწრაფი რეაგირების მექანიზმს SEA/SH საჩივრების დამუშავებაზე.	
--	---	--	--

პროექტის განხორციელებისას ასევე დაცული იქნება მსოფლიო ბანკის ჯგუფის (WBG) და კარგი საერთაშორისო ინდუსტრიული პრაქტიკის (GIIP) ზოგადი და სექტორისისათვის სპეციფიკური ჯანმრთელობისა და უსაფრთხოების (EHS) სახელმძღვანელო პრინციპები.

4. ინსტიტუციური ჩარჩო გარემოსდაცვითი, სოციალური გარემოს და შრომის მართვისა და GRAIL პროექტების ადმინისტრირებისათვის

5.1. ინსტიტუციური ჩარჩო გარემოსდაცვითი, სოციალური გარემოს და შრომის მართვისათვის

წინამდებარე თავში აღწერილია საქართველოს აღმასრულებელი მთავრობისა და საჯარო სუბიექტების მანდატები, რომელთა მეშვეობითაც ხდება GRAIL პროექტის ფარგლებში გარემოსდაცვითი, სოციალური გარემოს და შრომის მართვის უფლებამოსილების აღსრულება ან უშუალოდ მონაწილეობენ პროექტის ადმინისტრირებაში.

გარემოს დაცვისა და სოფლის მეურნეობის სამინისტრო

MEPA-ს უფლებამოსილება ვრცელდება გარემოს დაცვის, სოფლის მეურნეობის და სოფლის განვითარების ტერიტორიების მართვასა და ხელშეწყობაზე. სამინისტროს ძირითადი ფუნქციებია:

- ბუნებრივი რესურსების მართვა და ზედამხედველობა (გარდა მინერალური რესურსებისა, ნავთობისა და გაზისა);
- მდგრადი განვითარებისა და მწვანე ეკონომიკის პრინციპების მხარდაჭერა;
- გარემოს დაზიანებების მონიტორინგი და მართვა;
- საქართველოს ტერიტორიაზე მდინარის აუზებისა და წყალსაცავების, შავი ზღვის ტერიტორიული წყლებისა და კონტინენტური შელფების გარემოსდაცვითი მდგომარეობის შეფასება და აღრიცხვა;
- ატმოსფერული ჰაერის დაცვის, წყლის და სახმელეთო რესურსების მართვის, ნარჩენების და ქიმიკატების მართვის, კლიმატის ცვლილებისა და გენმოდირეცირებული ორგანიზმების სახელმწიფო პოლიტიკის შემუშავება და განხორციელება;
- ნიადაგის რესურსების ეფექტური მართვა და დაცვა;
- რეკომენდაციების წარმოება საგანგებო ეკოლოგიური მდგომარეობის ან ეკოლოგიური კატასტროფის ზონების განსაზღვრისა და შეჩერების შესახებ;
- ნებისმიერი საქმიანობის შეჩერება, შეზღუდვა ან შეწყვეტა, რომელსაც აქვს ან შესაძლოა იქონიოს მავნე ზემოქმედებას გარემოზე, ასევე ბუნებრივი რესურსების არაგონივრული გამოყენება;
- გარემოზე ზემოქმედების შეფასების და ნებართვების სისტემის ადმინისტრირება;
- აგროწარმოების, აგრო-გადამუშავების, პირუტყვის, მეფრინველეობის და თევზის მეურნეობის, აგროინჟინერიის, მცენარეთა დაცვისა და ვეტერინარული მომსახურების მიწოდების მხარდაჭერა და რეგულირება;
- წარმატებულ საერთაშორისო ექსპერტიზასთან ჰარმონიზებული საქართველოს

ტრადიციებზე დაფუძნებული ქვეყნის აგრარული რეფორმების გატარება და ხელშეწყობა;

- ქვეყანაში სასოფლო და აგრარული კოოპერატივების განვითარების ხელშეწყობა;
- სოფლის მეურნეობის წარმოებაში საუკეთესო პრაქტიკისა და ექსპერტიზის დანერგვის ხელშეწყობა, საკვები პროდუქტების წარმოებისა და მარკეტინგის ხელშეწყობა და მათი უსაფრთხოების უზრუნველყოფა;
- აგროწარმოების სფეროში ცოდნის გენერირებისა და გაზიარების ხელშეწყობა და სოფლის მეურნეობის გაფართოების სერვისების გაძლიერების ხელშეწყობა;
- სოფლის მეურნეობის პროდუქციის საბაზრო ინფრასტრუქტურის განვითარების ხელშეწყობა;
- პესტიციდების და სხვა აგროქიმიკატების გამოყენების რეგულირება;
- სასოფლო-სამეურნეო პროდუქციით ვაჭრობის გზით ინფექციისა და დაავადების შეყვანისა და გავრცელების წინააღმდეგ კარანტინის გატარება;
- საქართველოს სოფლად ეკონომიკური ზრდის ხელშეწყობა და სოფლად სიღარიბის შემცირება.

MEPA შედგება რამდენიმე ფუნქციური დეპარტამენტისაგან და მის დაქვემდებარებაშია არაერთი საჯარო სამართლის იურიდიული პირი (სსიპ), რომლებიც პასუხისმგებელი არიან სამინისტროს მანდატის/უფლებამოსილების სხვადასხვა ასპექტზე.

MEPA -ს დაქვემდებარებაში მყოფი სსიპ გარემოს ეროვნული სააგენტო

გარემოს ეროვნული სააგენტო (NEA) შეიქმნა 2008 წლის 1 სექტემბერს. MEPA-ში ბოლოდროინდელი რეორგანიზაციის შედეგად გარემოზე ზემოქმედების შეფასების დეპარტამენტი გადატანილ იქნა MEPA-ს ძირითადი ორგანოდან გარემოს დაცვის სააგენტოში, რის შედეგადაც გარემოს დაცვის სააგენტოს მიენიჭა მნიშვნელოვანი მანდატი გზმ ანგარიშების სახელმწიფო ექსპერტიზის განხილვისა და გარემოსდაცვითი ანგარიშების გადაწყვეტილებების გაცემის თაობაზე (ნებართვები). კერძოდ კი, გარემოზე ზემოქმედების შეფასების დეპარტამენტი უფლებამოსილია:

- კანონმდებლობით დადგენილი წესით სკრინინგისა და გამოთვლის პროცედურების განხორციელებაზე, გარემოზე ზემოქმედების შეფასებას დაქვემდებარებულ საქმიანობაზე გარემოსდაცვითი გადაწყვეტილებების მიღებაზე, ამ მიზნით ექსპერტიზის ორგანიზებაზე;
- სტრატეგიული გარემოსდაცვითი შეფასების ანგარიშისა და სტრატეგიული დოკუმენტის პროექტის შესახებ შესაბამისი გადაწყვეტილებების მიღებაზე;
- ტრანსსასაზღვრო გარემოზე ზემოქმედების შეფასების პროცედურების ორგანიზებაზე;
- გარემოსდაცვითი გადაწყვეტილების მიღების პროცესში საზოგადოების/დაინტერესებული მხარის მონაწილეობის უზრუნველყოფაზე და

შესაბამისი ინფორმაციისა და ამ მიზნით საჯარო განხილვების ხელმისაწვდომობის უზრუნველყოფაზე;

- დაგეგმილი აქტივობის გარემოზე ზემოქმედების შეფასებიდან ამოღების აუცილებელი პროცედურების ორგანიზებაზე, შესაბამისი წინადადების მომზადებაზე და საქართველოს მთავრობისათვის წარდგენაზე;
- ზედაპირული წყლის ობიექტებში დამაბინძურებლების ტექნიკური ჩაშვების, ზედაპირული წყლის ობიექტებიდან წყლის ამოღების ტექნიკური რეგლამენტების განხილვაზე და შეთანხმებაზე;
- კანონმდებლობით დადგენილი წესით განიხილოს და შეათანხმოს ანგარიშის სამუშაო ვერსია ჰაერის დაბინძურების წყაროების და მათ მიერ გამოსხივებული მავნე ნივთიერებების ინვენტარიზაციისა და ატმოსფერულ ჰაერში მავნე ნივთიერებების მაქსიმალური გამოყოფის ნორმების თაობაზე;
- ოზონდამშლელი ნივთიერებების იმპორტის, ექსპორტის, რეექსპორტისა და ტრანზიტის ნებართვების გაცემაზე.

MEPA-ს გარემოსდაცვითი ზედამხედველობის დეპარტამენტი ახორციელებს სახელმწიფო კონტროლს გარემოს დაცვისა და ბუნებრივი რესურსების გამოყენების სფეროში:

- ბუნებრივი რესურსების უკანონო გამოყენების ფაქტების პრევენციას, გამოვლენას და აღკვეთას;
- გარემოს დაბინძურების პრევენციას, გამოვლენას და აღკვეთას;
- მისი კომპეტენციის ფარგლებში გარემოს დაცვის სფეროში საქართველოს ნაკისრი საერთაშორისო ვალდებულებების შესრულებაზე კონტროლს;
- კანონმდებლობის დააქვემდებარების მონიტორინგს, მათ შორის რეგულირების ობიექტის მონაცემთა ბაზის შექმნას, კონტროლს რეგულირების ობიექტების მიერ წარმოდგენილი ლიცენზიების შესრულებაზე, გარემოსდაცვითი გადაწყვეტილებებით დადგენილ პირობებზე.

MEPA-ს დაქვემდებარების ქვეშ მყოფი სსიპ მიწის მდგრადი მართვისა და მიწათსარგებლობის მონიტორინგის ეროვნული სააგენტო ვალდებულია:

- მონაწილეობა მიიღოს სასოფლო-სამეურნეო დანიშნულების მიწის რესურსების განსაზღვრული გამოყენებისა და დაცვის სახელმწიფო პოლიტიკის და შესაბამისი სახელმწიფო პროგრამების მომზადებასა და განხორციელებაში; სასოფლო-სამეურნეო დანიშნულების მიწის მდგრადი მართვის სახელმწიფო პოლიტიკის მომზადებასა და განხორციელებაში; გაუდაბნობასთან და მიწის დეგრადაციასთან ბრძოლის, ნიადაგის ნაყოფიერების აღდგენის ღონისძიებების დაგეგმვაში; და ქარსაფარი ზოლების მართვასთან დაკავშირებული ღონისძიებების დაგეგმვასა და განხორციელებაში (თავშესაფრის სარტყლები);

ადმინისტრაციულ-ტერიტორიული საზღვრების დადგენაში; და საერთაშორისო და ადგილობრივ საგრანტო კონკურსებში და პროექტის ფარგლებში შესაბამისი საქმიანობის განხორციელებაში;

- კერძო საკუთრებაში არსებული სასოფლო-სამეურნეო დანიშნულების მიწის ნაკვეთებთან დაკავშირებული საინვესტიციო გეგმების შესახებ განცხადებების მიღებაზე და განხილვაზე, საქართველოს გარემოს დაცვისა და სოფლის მეურნეობის მინისტრისთვის წარსადგენი შესაბამისი დოკუმენტაციის მომზადებასა და საინვესტიციო გეგმების განხორციელების ზედამხედველობაზე;
- მოამზადოს მიწათსარგებლობის თემატური რუკები;
- სააგენტოში წარდგენილი დოკუმენტების შენახვაზე, უზრუნველყოფასა და ხელმისაწვდომობის უზრუნველყოფაზე მოქმედი კანონმდებლობის ფარგლებში;
- საერთაშორისო დონორი ორგანიზაციებისგან გრანტების მიღებაზე და მიღებული გრანტებით შესაბამისი საქმიანობის განხორციელებაზე;
- საქართველოს კანონმდებლობით განსაზღვრული სხვა უფლებამოსილებების განხორციელებაზე.

MEPA-ს დაქვემდებარების ქვეშ მყოფი შპს საქართველოს მელიორაცია არის სახელმწიფო საკუთრებაში არსებული კომპანია, რომელიც ახორციელებს ირიგაციის და სადრენაჟე სისტემების მომსახურებას საქართველოს ტერიტორიაზე. საქართველოს მელიორაციის სტრატეგიული მიზნებია გაზარდოს წყალმომარაგებული ტერიტორიები, გააუმჯობესოს ძალისხმევა წყალმომარაგებული ტერიტორიების მაქსიმალური გამოყენებისთვის, წყლის მომხმარებელთა ჩართულობის გაზრდა წყალმომარაგების ეფექტურობისა და ეფექტიანობის კომპლექსური გაძლიერებისათვის და სექტორის სიცოცხლისუნარიანობისა და მდგრადობის მისაღწევად.

MEPA-ს დაქვემდებარებაში მყოფი **სსიპ ეროვნული სატყეო სააგენტოს (NFA)** უფლებამოსილია უზრუნველყოს საქართველოს ტყეების დაცვა, აღდგენა და მდგრადი გამოყენება. სააგენტოს ძირითადი ამოცანებია:

- სახელმწიფო ტყის მართვა „ტყის კოდექსის შესახებ“ კანონით განსაზღვრულ ფარგლებში;
- სახელმწიფო ტყის საზღვრების დადგენა და გადახედვა;
- ტყის ინვენტარიზაციისა და აღრიცხვის განხორციელება, ტყის ზონირების განხორციელება და აღნიშნულ ზონებში გამოყენების უპირატესი ტიპების დადგენა, ტყის მართვის გეგმების შემუშავება/დამტკიცება და მათი შესრულების ზედამხედველობა;
- ტყეების მოვლა-პატრონობა, მავნებლებისა და დაავადებების, ხანძრისა და სხვა

საფრთხისგან დაცვა და დაზიანებული/დაკარგული ტყის საფარის აღდგენა;

- სახელმწიფო ტყის უბნების მათი მდგრადი ეკონომიკური გამოყენებისა და სპეციალური გამოყენებისათვის უფლებამოსილ ორგანოებზე გადანაწილება და სახელმწიფო ტყის მოსავლის აღების განხორციელება კომერციული მიზნებისთვის და დამოკიდებულ სოფლად მცხოვრები ოჯახების შეშით მომარაგებისთვის.
- სახელმწიფო ტყის ტერიტორიაზე სპეციალური ტყით სარგებლობისა და ხეების მოჭრის სპეციალური ნებართვების გაცემა.

MEPA-ს დაქვემდებარებაში მყოფი **სსიპ დაცული ტერიტორიების სააგენტო (APA)** პასუხისმგებელია სახელმწიფო ნაკრძალების, ეროვნული პარკების, ბუნების ძეგლების, აღკვეთილების, დაცული ლანდშაფტების, ბიოსფერული რეზერვატების, მსოფლიო მემკვიდრეობის უბნების და საერთაშორისო მნიშვნელობის მქონე ჭარბტენიანი ტერიტორიების სისტემის და ზურმუხტის ზონების მართვაზე.

სააგენტოს მიზნებს წარმოადგენს დაცული ტერიტორიების მართვის სისტემის გაუმჯობესება, ტერიტორიული ადმინისტრაციების ფუნქციონირების უზრუნველყოფა და კანონმდებლობით დადგენილი წესების დაცვაზე კონტროლი, ახალი დაცული ტერიტორიების დაგეგმვა, შექმნა და განვითარება.

იუსტიციის სამინისტრო

საქართველოს იუსტიციის სამინისტრო აღმასრულებელი ხელისუფლების შემადგენელი რგოლია, რომელიც საერთაშორისო სტანდარტების შესაბამისად ზრუნავს ეროვნული კანონმდებლობის განვითარებასა და სრულყოფაზე, ხელს უწყობს დემოკრატიული ღირებულებების დაცვას და კანონიერების განმტკიცებას, ემსახურება საზოგადოებას. იუსტიციის სამინისტრო უზრუნველყოფს, ერთი მხრივ, სამართალშემოქმედებით საქმიანობას, ხოლო, მეორე მხრივ, საქართველოს კანონმდებლობის ჰარმონიზაციას საერთაშორისო სამართლებრივ ნორმებთან. ამ კუთხით იუსტიციის სამინისტრო მჭიდროდ თანამშრომლობს პარლამენტთან, საქართველოს მთავრობის კანცელარიასთან, დარგობრივ სამინისტროებთან, სხვა სახელმწიფო და ადგილობრივი თვითმმართველობის ორგანოებთან, ასევე, სხვა სახელმწიფოებსა და საერთაშორისო ორგანიზაციებთან.

იუსტიციის სამინისტროს დაქვემდებარებაში მყოფი **სსიპ საჯარო რეესტრის ეროვნული სააგენტო (NAPR)** პასუხისმგებელია მიწის საკუთრების ოფიციალურ რეგისტრაციაზე. NAPR ასევე აღრიცხავს ქონების გადაცემას ნასყიდობის ხელშეკრულებებით. წარსულში მოქმედი მუნიციპალური (რაიონის) არქივები ახლა გადასულია NAPR-ის მუნიციპალური სარეგისტრაციო ოფისების მფლობელობაში და ინფორმაცია რეგისტრირდება და ინახება ცენტრალიზებულ მონაცემთა ბაზაში. მუნიციპალიტეტის არქივი გამოიყენება საკუთრების დამადასტურებელი

დოკუმენტაციისა და მიწის ფიზიკური ფლობის მართებულობის გადასამოწმებლად იმ პირების მიერ, რომლებსაც სურთ კანონიერ მესაკუთრეებად დარეგისტრირება. იმ შემთხვევაში, თუ NAPR-ის მონაცემთა ბაზაში მოქმედი რეგისტრაცია არ არსებობს, ამ შემთხვევაში არქივი შეიძლება გამოყენებულ იქნას კონკრეტული მიწის ნაკვეთის უფლებების დასადასტურებლად, ხოლო ისტორიული დოკუმენტაცია შეიძლება გამოყენებულ იქნას იურიდიული რეგისტრაციისთვის.

ფიზიკური ან იურიდიული პირების საკუთრებაში/სარგებლობაში არსებულ მიწის ნაკვეთებზე საკუთრების უფლების აღიარების შესახებ კანონის თანახმად (2007), საქართველოს მთავრობამ შექმნა საკუთრების უფლებათა აღიარების კომისია (PRRC) მესაკუთრეთა/მომხმარებლების საკუთრების უფლებების აღიარებისათვის შემდგომი რეგისტრაციის მიზნით. PRRC ამოწმებს და იძლევა უფლებამოსილებას საკუთრების განაცხადი დარეგისტრირდეს NAPR-ში. PRRC უფლებამოსილებას განაცხადზე ანიჭებს მხოლოდ იმ დაინტერესებულ პირებს, რომლებიც არ არიან რეგისტრირებული, მაგრამ აქვთ არასასოფლო-სამეურნეო ან სასოფლო-სამეურნეო ნაკვეთები მათი საცხოვრებელი ადგილის ახლოს.

სსიპ ციფრული მმართველობის სააგენტო (DGA) იუსტიციის სამინისტროს მიერ მინიჭებული მანდატის ფარგლებში უფლებამოსილია:

- უწყებათაშორისი კოორდინაციის გზით შეიმუშაოს ერთიანი სახელმწიფო პოლიტიკა და სტრატეგია ციფრული მმართველობისა და სერვისების დიგიტალიზაციის შესახებ და ხელი შეუწყოს მათ განხორციელებას;
- ელექტრონული სერვისების ერთიანი პორტალის მართვაზე და ადმინისტრირებაზე, ახალი ელექტრონული სერვისების პორტალთან ინტეგრირებაზე;
- ელექტრონული სერვისების ერთიანი პორტალის (My.gov.ge) საშუალებით მომხმარებლები უზრუნველყოს სამინისტროს სისტემაში არსებულ სერვისებზე იქონიონ ელექტრონული წვდომა, მათ შორის იუსტიციის სახლებისა და საზოგადოებრივი ცენტრების მიერ გაწეულ სერვისებზე;
- ელექტრონული სერვისების შექმნისა და მიწოდების ერთიანი სტანდარტის შემუშავებაზე და ხელშეწყობაზე, რათა უზრუნველყოფილი იყოს ელექტრონული სერვისების თავსებადობა და მონაცემთა გაცვლის ერთიანი სისტემის (ინფრასტრუქტურის), ელექტრონული სერვისების ერთიანი პორტალისა და იუსტიციის საჯარო მომსახურების სახლების და საზოგადოებრივი ცენტრების მიერ გაწეული მომსახურების გამართული და უსაფრთხო ფუნქციონირება.;
- მონაცემთა გაცვლის ერთიანი სისტემის (ინფრასტრუქტურის) ადმინისტრირებაზე და განვითარებაზე;
- კვალიფიციური და სანდო მომსახურების მიმწოდებლის საქმიანობის

ავტორიზაციაზე და ზედამხედველობაზე „ელექტრონული დოკუმენტაციისა და ელექტრონული სანდო მომსახურების შესახებ“ საქართველოს კანონითა და მის საფუძველზე გამოცემული კანონქვემდებარე აქტებით დადგენილი პროცედურების შესაბამისად;

- ერთიანი სახელმწიფო „ღრუბლოვანი სერვისების“ დანერგვაზე და მონიტორინგზე.

ეკონომიკისა და მდგრადი განვითარების სამინისტრო

ეკონომიკისა და მდგრადი განვითარების სამინისტრო (MESD) ფლობს ფართო უფლებამოსილებას ტყის გაშენებისა და ქვეყანაში ეკონომიკური ზრდის ხელშესაწყობად. ამ მიზნით სამინისტრო:

- შეიმუშავებს ეკონომიკური განვითარების სტრატეგიულ ხედვასა და პოლიტიკას, ახორციელებს სექტორულ ანალიზს და მოდელირებას, ახდენს ეკონომიკური მმართველობის გარე შოკებთან და ეროვნულ პრიორიტეტებთან მორგებისთვის რეფორმების ინიცირებას და მათ წარმართვას;
- უზრუნველყოფს საჯარო ინფრასტრუქტურას და ხელს უწყობს კერძო ინვესტიციებს ტურიზმსა და სამთო კურორტებში;
- განსაზღვრავს პოლიტიკას, უზრუნველყოფს და მართავს საჯარო ინფრასტრუქტურას და ხელს უწყობს კერძო ინვესტიციების ჩადებას ენერგეტიკულ სექტორში, მათ შორის, გენერირებისა და ენერგოეფექტურობის განხილვადი წყაროების მხარდაჭერას;
- შეიმუშავებს პოლიტიკას და არეგულირებს საქართველოს საერთაშორისო სავაჭრო და საერთაშორისო ეკონომიკურ ურთიერთობებს, სამოქალაქო ავიაციასა და სახმელეთო და საზღვაო ტრანსპორტს;
- მხარს უჭერს სავაჭრო ცენტრებს და საშუალო ბიზნესსაქმიანობას;
- აღრიცხავს და მართავს საქართველოს სახელმწიფო ქონებას;
- ხელს უწყობს ციფრული ტექნოლოგიების განვითარებას და დანერგვას.

MESD-ს დაქვემდებარებაში მყოფი **სსიპ ტექნიკური და სამშენებლო ინსპექტირების სააგენტო** პასუხისმგებელია ინფრასტრუქტურულ პროექტებზე სამშენებლო ნებართვების გაცემაზე, მშენებლობის ზედამხედველობაზე და მიწოდებული ინფრასტრუქტურის ექსპლუატაციაში გაშვებაზე.

MESD -ის დაქვემდებარებაში მყოფი **სსიპ მინერალური რესურსების ეროვნული სააგენტო (NAMR)** ახორციელებს შემდეგ საქმიანობას:

- საქართველოს კანონმდებლობის შესაბამისად, იმ ტიპის ლიცენზიების გაცემა, რომლებიც განსაზღვრულია „მინერალური რესურსების (გარდა ნავთობისა და

გაზისა) მოპოვებაზე ლიცენზიებისა და ნებართვების გაცემისა და გაცემული ლიცენზიების რეესტრის წარმოების შესახებ საქართველოს კანონით;

- საბადოების ექსპლუატაციის გეგმების დამტკიცება ლიცენზიების ფარგლებში;
- გაცემული ლიცენზიების პირობების დაცვაზე კონტროლის განხორციელება;
- წიაღისეულის საბადოებისა და სასარგებლო თვისებების აღმოჩენის მონაცემების ინვენტარიზაციისა და მონაცემთა ბაზის შენახვა და მათი რუკების შედგენა;
- წიაღისეულის მარაგების სახელმწიფო უწყებათაშორისი კომისიის საქმიანობაში მონაწილეობა;
- საქართველოს ტერიტორიაზე, მის ტერიტორიულ წყლებში, კონტინენტურ შელფზე და სპეციალურ ეკონომიკურ ზონებში ყველა სახის დასრულებული და მიმდინარე სამრეწველო და სამეცნიერო გეოლოგიური კვლევების აღრიცხვა.

MESD -ის დაქვემდებარებაში მყოფი **სსიპ სახელმწიფო ქონების ეროვნული სააგენტო** დაარსდა 2012 წლის 17 სექტემბერს. იგი ახორციელებს სახელმწიფო ქონების პრივატიზაცია/გაყიდვასთან, სარგებლობის უფლების გადაცემასა და სახელმწიფო საკუთრებაში არსებული საწარმოების მართვასთან დაკავშირებულ უფლებამოსილებებს. სააგენტო ასევე მართავს მკაცრი აღრიცხვის ფორმებთან დაკავშირებულ საკითხებს და განკარგავს დაინტერესებული ფიზიკური და იურიდიული პირების ქონებას ელექტრონული აუქციონის ვებგვერდის www.eauction.ge მეშვეობით.

კულტურის, სპორტისა და ახალგაზრდობის სამინისტრო

კულტურული მემკვიდრეობის დაცვის სფეროში სამინისტროს ძირითადი ამოცანებია:

- კულტურული მემკვიდრეობის ერთიანი პოლიტიკის, მათ შორის ერთიანი სამუხეუმო პოლიტიკის შემუშავება/გატარება,;
- მატერიალური და არამატერიალური კულტურული მემკვიდრეობის, უძრავი და მოძრავი კულტურული ძეგლებისა და კულტურული მემკვიდრეობის ობიექტების, სხვა კულტურული ფასეულობების კონსერვაცია/რესტავრაცია, მატერიალური კონსერვაცია/პოპულარიზაცია საქართველოს კანონმდებლობით განსაზღვრული უფლებამოსილებების შესაბამისად;
- არქეოლოგიურ სამუშაოებსა და კულტურული მემკვიდრეობის ძეგლებზე სამუშაოების ჩატარების წესის განსაზღვრასთან დაკავშირებული ღონისძიებების განხორციელება;
- მოქმედი კანონმდებლობის ფარგლებში საქართველოს მასშტაბით ძეგლების, არქიტექტურულ-სკულპტურული და დეკორატიული კომპოზიციების მშენებლობის, განთავსების, ან დემონტაჟის შესახებ რეკომენდაციების შემუშავება.

სსიპ კულტურის, სპორტისა და ახალგაზრდობის სამინისტროს დაქვემდებარებაში

მყოფი სსიპ კულტურული მემკვიდრეობის დაცვის ეროვნული სააგენტო (NACHP) პასუხისმგებელია არქეოლოგიური მემკვიდრეობის დაცვის მიზნით სამშენებლო სამუშაოების ზედამხედველობაზე. იმ შემთხვევაში, თუ მშენებლობა უნდა განხორციელდეს ისტორიულ ადგილებში ან კულტურული მემკვიდრეობის ზონებში, მშენებლობის ნებართვის გასაცემად საჭიროა აგრეთვე კულტურული მემკვიდრეობის დაცვის ეროვნული სააგენტოს თანხმობა.

პოტენციური არქეოლოგიური ფასეულობის შემთხვევით აღმოჩენის შემთხვევაში, პროექტის ინიციატორი უნდა დაუკავშირდეს კულტურული მემკვიდრეობის დაცვის ეროვნულ სააგენტოს და მოიძიოს სახელმძღვანელო პრინციპი მოქმედების მიმდინარეობის შესახებ. ყველა ქმედება უნდა შეჩერდეს მანამ, სანამ სააგენტოს მითითება ოფიციალურად არ იქნება მიღებული. პროექტის ინიციატორი ვალდებულია დაუთმოს საკმარისი დრო და უზრუნველყოს ხელსაყრელი პირობები გათხრების, არტეფაქტების ტერიტორიიდან ამოღებისა და კონსერვაციისთვის საჭირო სამუშაოების ჩასატარებლად. სამუშაოები შეიძლება განახლდეს მხოლოდ სააგენტოს ოფიციალური თანხმობით. იშვიათ შემთხვევებში შეიძლება საჭირო გახდეს პროექტის დიზაინში ცვლილების შეტანა იმისათვის, რომ გვერდი აუარონ განსაკუთრებული მნიშვნელობისა და ისტორიული ფასეულობის მქონე ადგილს.

ოკუპირებული ტერიტორიებიდან იძულებით გადაადგილებულ პირთა, შრომის, ჯანმრთელობისა და სოციალური დაცვის სამინისტრო

ოკუპირებული ტერიტორიებიდან იძულებით გადაადგილებულ პირთა, შრომის, ჯანმრთელობისა და სოციალური დაცვის სამინისტრო (MILHSA) შეიმუშავებს, ახორციელებს და კოორდინაციას უწევს სახელმწიფო პოლიტიკას შრომის, ჯანმრთელობისა და მოსახლეობის სოციალური დაცვის, აგრეთვე იძულებით გადაადგილებულ პირთა და ეკომიგრანტთა გადაადგილებისა და განსახლების შესახებ. სამინისტროს ფუნქციებში შედის შემდეგი სფეროების მართვა და ადმინისტრირება:

- იძულებით გადაადგილებული პირები, ეკომიგრანტები და რეინტეგრაცია: იძულებით გადაადგილებულ პირთა და ეკომიგრანტთა საკითხების რეგულირება ქვეყნის პოლიტიკური, სოციალურ-ეკონომიკური და დემოგრაფიული პირობების მიხედვით, საგანგებო სიტუაციებით გამოწვეული ეკომიგრაციული ნაკადების მონაცემების შეგროვება (სტიქიური უბედურებები, ეპიდემიები, და სხვა), საქართველოში ემიგრაციიდან დაბრუნებული საქართველოს მოქალაქეების რეინტეგრაციის ხელშეწყობა;
- ჯანდაცვა: სახელმწიფო და კერძო სამედიცინო დაწესებულებების ფუნქციონირების რეგულირება. საზოგადოებრივი ჯანმრთელობის დაცვის უზრუნველყოფა, სამედიცინო და ფარმაცევტული საქმიანობის რეგულირება;

- სოციალური დაცვა: უფლებამოსილი მოქალაქეებისთვის მიზნობრივი სოციალური დახმარების გაწევა, ბავშვების კეთილდღეობის უზრუნველყოფა, ოჯახში ძალადობისა და სასტიკი მოპყრობის წინააღმდეგ მიმართული პოლიტიკის შემუშავება და განხორციელება, ოჯახში ძალადობის მსხვერპლთა დაცვა და რეაბილიტაცია;
- შრომა და დასაქმება: შრომითი ურთიერთობების რეგულირება და სოციალური პარტნიორობის ხელშეწყობა, შრომითი მიგრაციის მართვა და საზღვარგარეთ ლეგალური დასაქმების ხელშეწყობა (სეზონური შრომითი მიგრაცია), დასაქმების ხელშეწყობა, მათ შორის კოორდინაცია ალტერნატიულ, არასამხედრო შრომით სამსახურში, შრომის უსაფრთხოების განვითარების ხელშეწყობა და დაცვის მექანიზმები ორგანიზაციებსა და დაწესებულებებში და შრომის დისკრიმინაციის შემთხვევების აღმოფხვრა, რომლებიც ზედამხედველობენ შრომის უსაფრთხოების ნორმების დაცვას მაღალი რისკის, მძიმე, მავნე და სახიფათო სამუშაო ადგილებზე „შრომის უსაფრთხოების შესახებ“ საქართველოს კანონით განსაზღვრული პირობების შესაბამისად.
- საქართველოში ლეგალურად მცხოვრები საერთაშორისო დაცვის ქვეშ მყოფ პირთა და საქართველოში ცხოვრებაზე სტატუსის მქონე მოქალაქეობის არმქონე პირების ინტეგრაცია: საერთაშორისოდ დაცული პირების, საქართველოში ლეგალურად მცხოვრებ უცხოელთა და საქართველოში მცხოვრები მოქალაქეობის არმქონე პირების ადგილობრივი ინტეგრაციის შესაბამისი პროგრამების შემუშავება და განხორციელება, ასევე აღნიშნული ფუნქციის შესრულება შესაბამის კომპეტენტურ სამთავრობო უწყებებთან თანამშრომლობით.

MILHSA-ს დაქვემდებარებაში მყოფი **სსიპ შრომის ინსპექციის დეპარტამენტი**, სამუშაო ადგილზე შრომის წესების ეფექტურ შესრულებას უზრუნველყოფს OHS-ის წესების დაცვის კონტროლით და შემოწმებით; იძულებითი შრომისა და ექსპლუატაციის პრევენცია; და სამუშაო ადგილებზე სამუშაოსთან დაკავშირებული უბედური შემთხვევებისა და პროფესიული დაავადებების შემთხვევების გამოძიებას და აღრიცხვას ახდენს. 2021 წლის 1 იანვრიდან დეპარტამენტის უფლებამოსილება მოიცავს შრომითი უფლებების ზედამხედველობას შრომის კოდექსთან შესაბამისობის დასადგენად.

2019 წლის თებერვალში OHS კანონში განხორციელებული ცვლილებების შედეგად, შრომის ინსპექციას ამჟამად ევალება განახორციელოს დაუგეგმავი ვიზიტები სამუშაო ადგილებზე დღის ან ღამის ნებისმიერ დროს, სასამართლოს გადაწყვეტილების და წინასწარი გაფრთხილების გარეშე, გამოიძიოს, შეამოწმოს და გააკონტროლოს სამუშაო ადგილები, რათა უზრუნველყოს. შრომის უსაფრთხოებისა და შრომითი უფლებების რეგულაციების ეფექტური და უწყვეტი დაცვა. დამსაქმებლები ვალდებული არიან აცნობონ შრომის ინსპექციას სამუშაო ადგილებზე მომხდარი უბედური შემთხვევის

შესახებ 24 საათის განმავლობაში OHS კანონის შესაბამისად, თუმცა ნებისმიერს შეუძლია აცნობოს შრომის ინსპექციას შემთხვევის შესახებ.

5.2. GRAIL პროექტის ადმინისტრაციის ინსტიტუციური ღონისძიებები

MEPA და იუსტიციის სამინისტრო დასახელებულია GRAIL პროექტის განმახორციელებელ სააგენტოებად. *GA და MEPA-ს დაქვემდებარების ქვეშ მყოფი მიწის მდგრადი მართვისა და მიწათსარგებლობის მონიტორინგის ეროვნული სააგენტო და იუსტიციის სამინისტროს დაქვემდებარების ქვეშ მყოფი NAPR და DGA* კისრულობენ განსაკუთრებულ პასუხისმგებლობებს პროექტის ცალკეული ქვეკომპონენტების განხორციელებაში. MEPA და NAPR იმუშავენ *პროექტის განხორციელების ერთეულებს* (PIUs), რომლებსაც გააჩნიათ უფლებამოსილება განახორციელონ პროექტის ყოველდღიური მართვა პროექტის ადმინისტრაციის ნდობაზე დაფუძნებული ფუნქციების ადმინისტრირებით (ფინანსური მართვა; შესყიდვები; გადახდა; კონტრაქტის მართვა; და გარემოსდაცვითი, სოციალური, ჯანმრთელობისა და უსაფრთხოების მართვა).

PIU-ები შეიძლება შედიოდეს MEPA-სა და NAPR-ის შიდა პერსონალი, ასევე სრულ განაკვეთზე ან ნახევარ განაკვეთზე მოხდეს ინდივიდუალური კონსულტანტების დაქირავება. ფიზიკურ და იურიდიულ პირებს შეუძლიათ იმოქმედონ როგორც PIU-ების კონსულტანტები, უზრუნველყონ სხვა ისეთი სახის ტექნიკური დახმარება, როგორცაა სამუშაოების ტექნიკური ზედამხედველობა, კვლევები, საპროექტო სამუშაოები, ტრენინგების ჩატარება და სხვა. მათი შერჩევა მოხდება კონკურენტუნარიანობის საფუძველზე, სპეციალური ტექნიკური დავალებების მიხედვით, მსოფლიო ბანკის მიერ შემუშავებული მსესხებლების შესყიდვის სახელმძღვანელო მითითებების შესაბამისად.

PIU კონკურენტულად შეარჩევს და ხელშეკრულებებს გაუფორმებს სამშენებლო სამუშაოების მიმწოდებლებს, ანუ *კონტრაქტორებს*, რათა განახორციელონ ირიგაციისა და სადრენაჟე ინფრასტრუქტურის რეაბილიტაცია/რეკონსტრუქცია. ამ მიზნით გამოყენებული იქნება მსოფლიო ბანკის მიერ მსესხებლისთვის შემუშავებული სატენდერო პაკეტების შაბლონები და ხელშეკრულების ფორმები და დაცული იქნება მსოფლიო ბანკის მსესხებლისთვის შესყიდვის გაიდლაინები.

პროექტის განხორციელების ბევრ ასპექტში საკუთარ პოზიციას დაააფიქსირებენ ადგილობრივი მუნიციპალიტეტები, რომელთა ტერიტორიებზეც მდებარეობს ირიგაციისა და სადრენაჟე სისტემების ინფრასტრუქტურა. საქართველოს კონსტიტუცია იძლევა თვითმმართველი ერთეულის უფლებების იდენტიფიცირების პრინციპებს და არა თვითმმართველი ერთეულის უფლებებს. კონსტიტუციით მოცემულ პრინციპებზე დაფუძნებული თვითმმართველი ერთეულების უფლებების დეტალური ჩამონათვალი მოცემულია ორგანული კანონის ადგილობრივი თვითმმართველი ორგანოს კოდექსის მე-

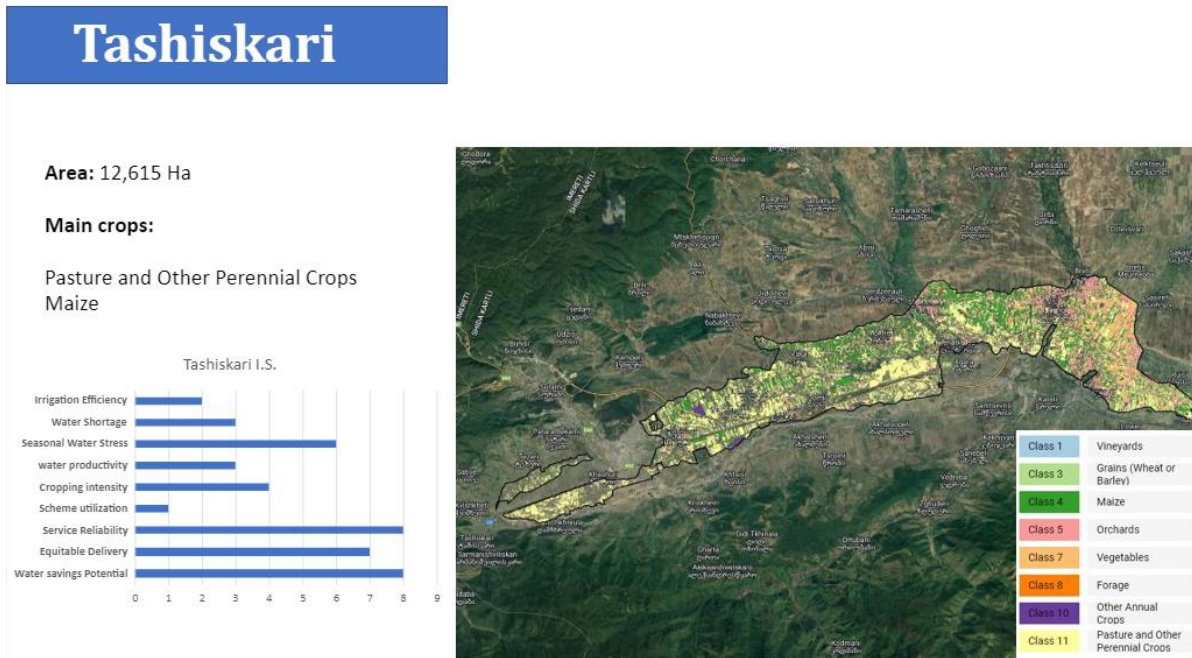
16 მუხლში. მუნიციპალიტეტები მონაწილეობენ მუნიციპალიტეტის სივრცით და ტერიტორიულ დაგეგმარებაში და ურბანული დაგეგმარების დოკუმენტაციის, მათ შორის მიწათსარგებლობის გენერალური გეგმის დამტკიცებაში. ისინი გასცემენ სამშენებლო ნებართვებს მცირე მასშტაბის ინფრასტრუქტურაზე და უფლებამოსილნი არიან განახორციელონ კონტროლი სამშენებლო სამუშაოებზე, რაც შეიძლება მოხდეს GRAIL პროექტის ფარგლებში განსახორციელებელი ზოგიერთი ტიპის სამუშაოების შემთხვევაში. მუნიციპალიტეტებს ევალებათ მართონ მათ საკუთრებაში არსებული საჯარო ქონება და ბუნებრივი რესურსები (მაგ. მიწა და ტყე). ისინი ახორციელებენ საყოფაცხოვრებო ნარჩენების შეგროვებას და განადგურებას, ადგილობრივი გზების მართვას და GRAIL-ის პროექტისთვის შესაბამის რამდენიმე სხვა ფუნქციას. მაგალითად, ადგილობრივი მუნიციპალიტეტები მნიშვნელოვან როლს შეასრულებენ სამშენებლო ბანაკების მოწყობის, სამშენებლო ნარჩენების და გაფუჭებული მასალის დროებით და საბოლოო განლაგების ადგილების დასახელებაში და გამოყოფაში და საჩივრების განხილვის მექანიზმის ფუნქციონირებაში.

მსოფლიო ბანკი უზრუნველყოფს პროექტის საკრედიტო დაფინანსებას და უზრუნველყოფს განხორციელების მხარდაჭერას პროექტის მთელი პერიოდის განმავლობაში.

5. საბაზისო ინფორმაცია GRAIL-ის პროექტის ინტერვენციისთვის შემოთავაზებულ უბნებზე

5.1 რეაბილიტაციისთვის შერჩეული ირიგაციისა და სადრენაჟე სისტემების ძირითადი პარამეტრი

ქვემოთ მოყვანილი დიაგრამები ახასიათებს GRAIL-ის პროექტის მხარდაჭერისთვის შერჩეულ ირიგაციის ხუთ სისტემას და სადრენაჟე ერთ სისტემას ძირითადი პარამეტრებით.

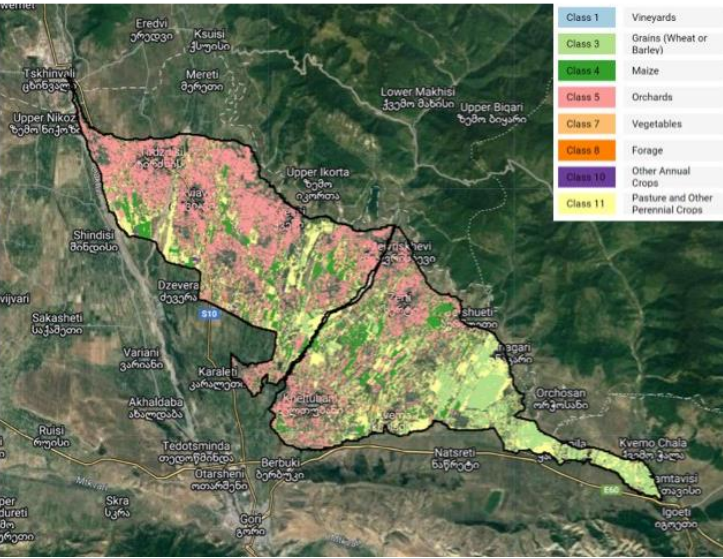
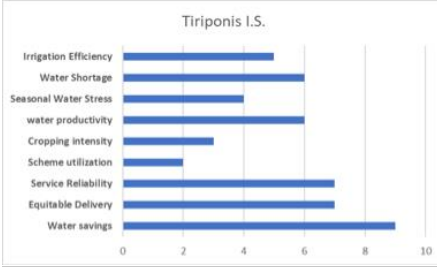


Tiriponi

Area: 5,210 Ha

Main crops:

Orchards
Pasture and Other Perennial Crops

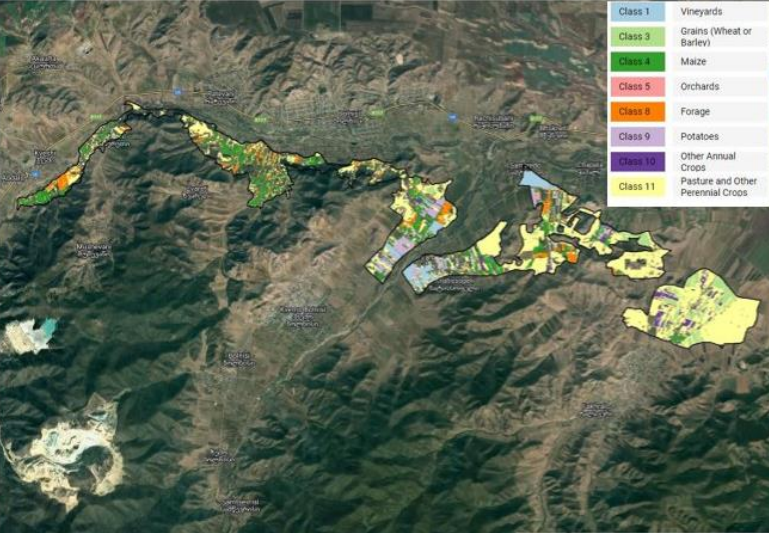
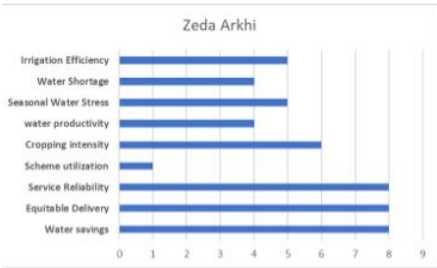


Zeda Arkhi

Area: 1,490 Ha

Main crops:

Pasture and Other Perennial Crops
Maize

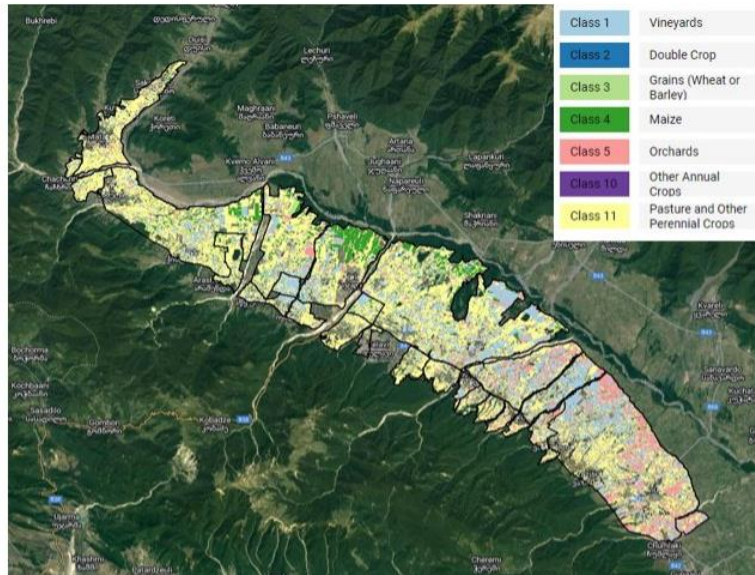


Zemo Alazani

	Area (HA)
Matani (D-6)	350
Matani (D-7)	380
Matani (D-14)	400
Qjstauri (D-29)	400
Matani (D-34)	670
Ojio (D-39)	900
Atskuri (D-42)	300
Ruispiri (D-58)	550
Gulgula (D-61)	400
Shalauri (D-75)	600
Vanta (D-90)	400
Akura (D-93)	760
Total	6,110



Main crops: Pasture and Other Perennial Crops, Vineyards

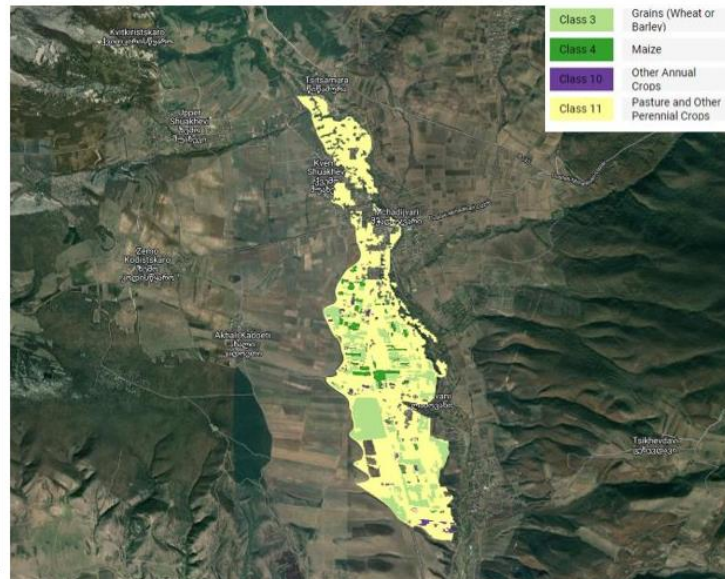
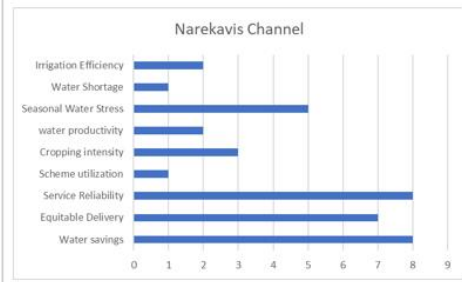


Narekavi res. & Scheme

Area: 655 Ha

Main crops:

Pasture and Other Perennial Crops
Grains (wheat or Barley)



Shavgele Massif

Area: 807 Ha

Main crops:

Pasture and Other Perennial Crops
Orchards



5.2 ბიოფიზიკური ფონი

ადმინისტრაციული სტრუქტურა, ლანდშაფტები და ჰაბიტატები

პროექტის მხარდაჭერისთვის ირიგაციის და სადრენაჟე შერჩეული სისტემები განლაგებულია აღმოსავლეთ საქართველოში შიდა ქართლში, ქვემო ქართლში, კახეთში და მცხეთა-მთიანეთში და დასავლეთ საქართველოში სამეგრელო-ზემო სვანეთის რეგიონში.

ქალაქი გორი *შიდა ქართლის* ადმინისტრაციული ცენტრია. რეგიონი მოიცავს გორის, ხაშურის, ქარელის, კასპის, ცხინვალის და ჯავის ადმინისტრაციულ ერთეულებს. ეს ორი უკანასკნელი ამჟამად რუსეთის მიერ არის ოკუპირებული და არ წარმოადგენენ საქართველოს დე ფაქტო იურისდიქციის ქვეშ მყოფ რეგიონებს. GRAIL პროექტის ღონისძიებები არ გატარდება აღნიშნულ ორ სადავო ტერიტორიებზე

შიდა ქართლის ჩრდილოეთი საზღვარი მიუყვება კავკასიონის მთათა ჯაჭვის მთავარ ქედს; სამხრეთი საზღვარი მიუყვება ლიხის მთის ქედს, სამხრეთი საზღვარი – თრიალეთის ქედს, აღმოსავლეთი საზღვარი – ხარულის ქედსა და მდ. ქსანს. შიდა ქართლის დაბლობის სამხრეთ ნაწილში მიედინება მდინარე მტკვარი (კურა). მდინარე მტკვრის ხეობა ამდღებულობს ჩრდილოეთით და შემდეგ გაშლილია ტირიფონ-მუხრანის ვაკეზე. შიდა ქართლი შეიცავს მრავალფეროვან ჰაბიტატებს, მათ შორის ზომიერ მშრალ სტეპებს, ფართოფოთლოვან ტყეებს, სადაც დომინირებს მუხის სახეობები ზღვის დონიდან 800 მეტრ სიმაღლეზე და წიფლის დომინანტური სახეობაა ზღვის დონიდან 1200 მეტრზე, შერეული ტყეები მაღალი ტენიანობის მქონე ადგილებში, წიწვოვანი და წიფელის ხეები და სუბალპური და ალპური მდელოები ზღვის დონიდან 2000-2200 მეტრზე.

ქალაქი რუსთავი *ქვემო ქართლის* ადმინისტრაციული ცენტრია. რეგიონი მოიცავს წალკის, დმანისის, თეთრიწყაროს, ბოლნისის, მარნეულისა და გარდაბნის ადმინისტრაციულ ერთეულებს. აღნიშნულ უკანასკნელ სამ რაიონში მოსახლეობის მნიშვნელოვანი ნაწილი აზერბაიჯანულ ენაზე საუბრობს. ქვემო ქართლი თავისი მდებარეობიდან გამომდინარე წარმოადგენს სატრანზიტო გზას, რომელიც საქართველოს აკავშირებს აზერბაიჯანთან და სომხეთთან საავტომობილო და სარკინიგზო გზებით. რუსთავი თბილისის შემდეგ სიდიდით მეორე სამრეწველო ქალაქია.

ქვემო ქართლი უმეტესად თრიალეთისა და ლოქის მთის ქედებით შემოსაზღვრულ ალუვიურ ვაკეზე მდებარეობს. მდინარე მტკვარი ხეობას ორ ნაწილად მარნეულისა და გარდაბნის დაბლობად ყოფს. აქ სიმაღლე ზღვის დონიდან 260-დან 600 მეტრამდე მერყეობს. ტერიტორიას მდინარე მტკვრის გარდა კვეთს მდინარეები ხრამი და ალგეთი. კუმისის ტბა მდებარეობს ქვემო ქართლის ჩრდილო-აღმოსავლეთ ნაწილში, ხოლო ჯანდარას ტბა გარდაბნის დაბლობზე. ლანდშაფტი თუ ძლიერ გარდაიქმნება ანთროპოგენური ზემოქმედებით. წარსულში ტყიანი სტეპები რეგიონის ბუნებრივი ჰაბიტატი იყო, თუმცა დღეის მდგომარეობით აღნიშნული ჰაბიტატისგან ცოტა რამ

არის შემორჩენილი. ამჟამად ტერიტორია ძირითადად გაშენებულია სასოფლო-სამეურნეო მიწებებით, სადაც სხვადასხვა კულტურებია დათესილი.

ქალაქი თელავი *კახეთის* ადმინისტრაციული ცენტრია. რეგიონი მოიცავს თელავის, გურჯაანის, ყვარლის, საგარეჯოს, დედოფლისწყაროს, სიღნაღის, ლაგოდეხის და ახმეტის ადმინისტრაციულ ერთეულებს. კახეთი საქართველოს მთავარი ღვინის მწარმოებელი რაიონია და ტურისტების მზარდ რაოდენობას იზიდავს. ასევე, კახეთი ფლობს საქართველოს რამდენიმე ყველაზე მნიშვნელოვან დაცულ ტერიტორიას. კახეთი საქართველოს აზერბაიჯანსა და სომხეთს საავტომობილო გზით აკავშირებს.

კახეთში ბუნება ძალიან მრავალფეროვანია, ნახევრად უდაბნოებით, ტყეებით, ვაკეებით, მდელოებითა და სუბალპური მცენარეულობით არის გაჯერებული. ზღვის დონიდან სიმაღლე 90-120 მ-დან მერყეობს, სადაც მდებარეობს ელდარის დაბლობი, თითქმის 4500 მ-მდე კავკასიონის მთებში. კავკასიონის სამხრეთ კალთები ციცაბოდ ეშვება ვაზისა და სხვა კულტურებისთვის გაშენებულ ნაყოფიერ ალაზნის ველზე. თუშეთის მთიანი ტერიტორია მდიდარია საზაფხულო სამოვრებით და კარგად შემონახული ისტორიულ სოფლებით, სადაც მრავლადაა შუა საუკუნეების გამაგრებული კოშკები. საქართველოში რეგისტრირებული ყვავილოვანი სახეობების დაახლოებით 2/3 გვხვდება სუბტროპიკულ ლაგოდეხის რაიონში. ნახევრად-უდაბნო დედოფლისწყაროს რაიონში არის მსუბუქი ტყეები და სტეპები, ხოლო ჭალის ტყეები გაშლილია მდინარე მტკვრის გასწვრივ. ფაუნა მდიდარია ისეთი ძუძუმწოვრებით, როგორცაა ტურა, გაზელი, ირემი, მურა დათვი, ფოცხვერი და სხვა.

ქალაქი ზუგდიდი სამეგრელო-ზემო სვანეთის ადმინისტრაციული ცენტრია. რეგიონი მოიცავს აბაშის, ჩხოროწყუს, ხობის, მარტვილის, მესტიის, სენაკის, წალენჯიხის და ზუგდიდის მუნიციპალიტეტებს. რეგიონს აქვს ძალიან მრავალფეროვანი ლანდშაფტი და ეკოსისტემები. რეგიონის ჩრდილოეთი მხარე მდებარეობს დიდი კავკასიონის მთათა ჯაჭვის კალთებზე. ზემო სვანეთის 96% მდებარეობს ზღვის დონიდან 1000 მეტრზე, ხოლო 65,8% - 2000 მეტრზე. ხობის მუნიციპალიტეტი და ქალაქი ფოთი განლაგებულია კოლხეთის დაბლობზე ზღვის დონიდან მინიმალური სიმაღლით და კონკრეტულ ადგილებზე – უარყოფითი სიმაღლით. რეგიონი მდიდარია ზედაპირული წყლის ობიექტებით, მათ შორის უამრავი ტბა და მდინარე, რომელთაგან ყველაზე დიდია რიონი და ენგურია. საქართველოს ჰიდროენერგეტიკის უმეტესი ნაწილი სამეგრელო-ზემო სვანეთის ტერიტორიაზე მდებარეობს.

კოლხეთის დაბლობზე მრავლადაა ჭაობები, ტროპიკული და მსუბუქი ტყეები. კლიმატი ძალიან ნოტიო სუბტროპიკულია. სასოფლო-სამეურნეო კულტურებიდან უმეტესად ვხვდებით ციტრუსს, ჩაის, თხილს, სიმინდს და კომერციული დანიშნულებით მოყვანილ კენკრას. თხმელა და ტირიფი გვხვდება წვიმიან ტყეებში, ხოლო მუხა, წაბლი, რცხილა, წიფელი, ზელკოვა და კავკასიური თხილი გავრცელებულია მშრალ ტყეებში. ევკალიპტი კოლხეთში მე-19 საუკუნეში იქნა წარმოდგენილი. სამეგრელო-ზემო სვანეთის რეგიონში გავრცელებულ მსხვილფეხა ძუძუმწოვრებს მიეკუთვნება მგელი, მელა, დათვი, გარეული ღორი, კვერნა, წავი და

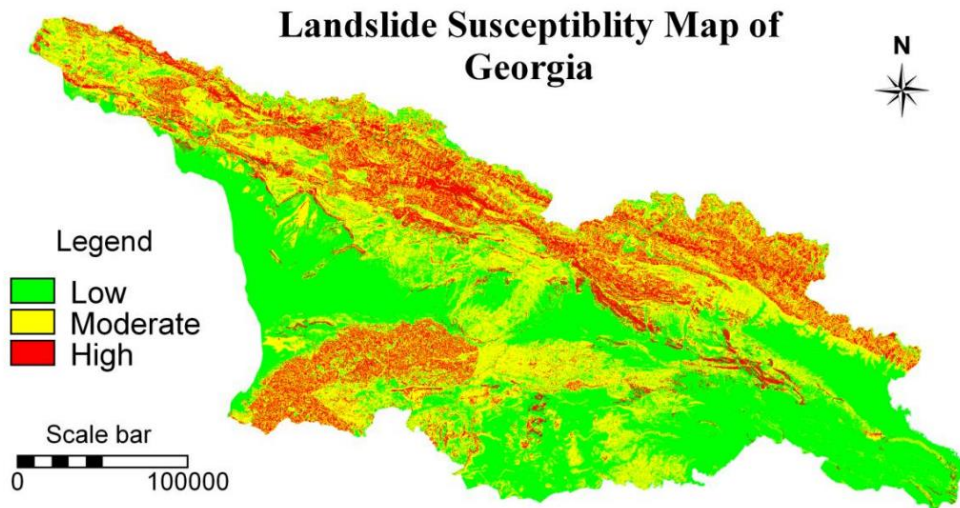
სხვა. სპეციფიური რეგიონის მფრინველებიდან წარმოდგენილია კოლხური ხობობი, გარეული ბატი, გარეული იხვი და სხვა. ასევე, კოლხეთის დაბლობი მნიშვნელოვანი ჰაბიტატია გაზაფხულზე და შემოდგომაზე გადამფრენი ფრინველების მრავალი სახეობისთვის.

კლიმატური პირობები

პროექტის ღონისძიებებისთვის განხილული ირიგაციის სისტემები განლაგებულია აღმოსავლეთ საქართველოში, ხოლო შერჩეული სადრენაჟე ერთადერთი სისტემა დასავლეთ საქართველოშია. კლიმატურ პირობებზე უკვე აისაცა გლობალური კლიმატის ცვლილების გავლენა და მისი მოსალოდნელი გრძელვადიანი ტენდენციები მნიშვნელოვნად განსხვავდება ქვეყნის აღმოსავლეთ და დასავლეთ ნაწილში და წარმოადგენს ორ განმასხვავებელ მოდელს. აღმოსავლეთ საქართველოში, სადაც ირიგაციაა გავრცელებული, კლიმატი ხასიათდება ტემპერატურის მატებით, ნიადაგების ეროზიით, გვალვების გაძლიერებით, წყალდიდობებით და სეტყვის გახშირებით. ქვეყნის მასშტაბით, წყლის რესურსების ხელმისაწვდომობა მაღალ დონეზეა დამოკიდებული სეზონთა ცვლილებაზე. მდინარის დინება, განსაკუთრებით აღმოსავლეთ საქართველოში, თოვლის დნობაზეა დამოკიდებული. მაღალი ნაკადები აპრილი-მაისის თვეებში ფიქსირდება, ხოლო დაბალი ნაკადები - ივლისი-გვისტოს თვეებში ვლინდება, ირიგაციის სისტემის საჭიროების პიკური მოთხოვნის დროს. დასავლეთ საქართველოში ნალექების რაოდენობა 1960- 2015 წლებში გაიზარდა, კონკრეტულად სვანეთის დაბალ მთიან ზონებში, აჭარის მთიან რაიონებში და ფოთისა და იმერეთის მთიან რაიონებში, რამდენიმე გამონაკლისის გარდა, როგორცაა აჭარის აღმოსავლეთი ნაწილი გოდერძის უღელტეხილზე. გარდა ლაგოდეხის მუნიციპალიტეტისა, სადაც ნალექებმა ოდნავ მოიმატა, აღმოსავლეთ საქართველოში ნალექის შემცირების ტენდენცია დაფიქსირდა და დაკვირვებები ცხადყოფენ, რომ ზაფხულის პერიოდში ნალექის შემცირება დაფიქსირება. ყველა კლიმატის სცენარი გვიჩვენებს, რომ ნალექის შემცირება მოსალოდნელია სოფლისმეურნეობის ყველაზე შრომატევად სეზონზე (ივნისი-აგვისტოს პერიოდი) და გაიზარდება შემოდგომაზე, გაზაფხულზე და ზამთრის თვეებში.

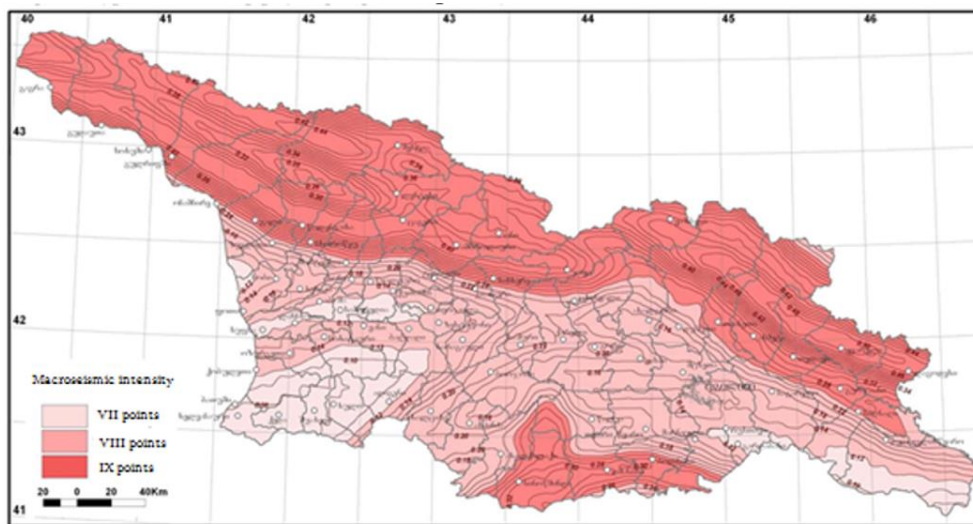
გეოლოგიური აქტივობა

გ. გაფრინდაშვილის მიერ განხორციელებულმა გეოლოგიური აქტივობის შესწავლამ (2011) გამოიწვია საქართველოსთვის მეწყრული საშიშროების ზონირება და რუკების შედგენა. ქვემოთ მოყვანილი რუკის მიხედვით, GRAIL-ის პროექტის ღონისძიებებისთვის განკუთვნილი ტერიტორიების უმეტესობა მდებარეობს „დაბალი საფრთხის“ (მწვანე) ზონაში, ხოლო ტერიტორიის ნაწილი შესაძლოა გადავიდეს „ზომიერი საფრთხის“ (ყვითელი) ზონაში. ეს ნიშნავს, რომ მეწყერი არ შეუქმნის დიდ საფრთხეს პროექტს და მის შედეგებს. თუმცა, გარკვეულ რაიონებში, სადაც ამჟამად არ მიმდინარეობს გეოლოგიური აქტივობები, მეწყერი შეიძლება გამოწვეული იყოს ანთროპოგენური ზემოქმედებით მცენარეული საფარის გაწმენდის, ფერდობების ჭრისა და მიწის სამუშაოების ჩატარების შემდეგ უბნებზე არასათანადო აღდგენითი სამუშაოების ჩატარების გამო.



ტექტონიკა და სეისმურობა

საქართველოს სეისმური ზონირების მიხედვით (საქართველოს ეკონომიკისა და მდგრადი განვითარების მინისტრის 2009 წლის 7 ოქტომბრის №1-1/2284 განკარგულება მიწისძვრისადმი მდგრადი მშენებლობის სამშენებლო ნორმებისა და წესების დამტკიცების შესახებ, ქვეყანა დაყოფილია სეისმური განსხვავებული აქტივობების 3 ზონად (ზონები 7-9, მზარდი სეისმურობით), GRAIL-ის პროექტის ღონისძიებისათვის განკუთვნილი ტერიტორიების უმეტესობა VIII ზონაშია, რომელიც შეესაბამება M=8 მაგნიტუდის სავარაუდო მიწისძვრას, სეისმური საშიშროების რუკის მიხედვით.



Note: Acceleration is given in g units

ველური ბუნება

საქართველოს ფლობს ფართო და მრავალფეროვან ფლორას, რომელიც მოიცავს დაახლოებით 13300 სახეობას, მათ შორის 4225 სახეობის თესლოვანი მცენარე, 75

სახეობის გვიმრა, 600 სახეობის ხავსი, 650 სახეობის ხავსურა, 5000 სახეობის სოკო და 2000 სახეობის წყალმცენარეები. საქართველოსთვის ენდემურია 380-მდე სახეობა, როგორცაა მეგრული არყი, ქართული ნუში, ფიჭვის ჯიშები ელდარიკა და პიტყუსა და სხვა. ზოგიერთი რელიქტური სახეობა გვხვდება დასავლეთ საქართველოში კერძოდ კი კოლხეთში, როგორცაა პონტოს მუხა, ალუბლის დაფნა, პონტოს როდოდენდრონი და სხვა. საქართველო განთქმულია რამდენიმე კულტურების, მათ შორის ვაზისა და ხორბლის ველური წინაპრებით, რომელიც წარმოადგენს მნიშვნელოვან ჩანასახს კულტურების მოშენებისთვის. საქართველოს ტერიტორიის დაახლოებით 40% ტყის ქვეშაა. საქართველოში, სადაც ინვესტირება იდება ტყეები ზღვის დონის სიმაღლეზე გვხვდება, ხოლო აღმოსავლეთ საქართველოში ტყის სარტყელი ზღვის დონიდან 600-700 მეტრ სიმაღლეზე გვხვდება. ტყეების ზედა ზღვარი სუბალპური ზონაა. მთის ტყეებსა და დაბლობ ტყეებს განსაკუთრებული მნიშვნელობა აქვთ ბუნებრივი ბალანსისა და ეკოსისტემური მომსახურების მიწოდებისთვის. აღსანიშნავია, რომ კავკასიონის ქედის სამხრეთ კალთებზე შემორჩენილია რამდენიმე ხელუხლებელი ტყე.

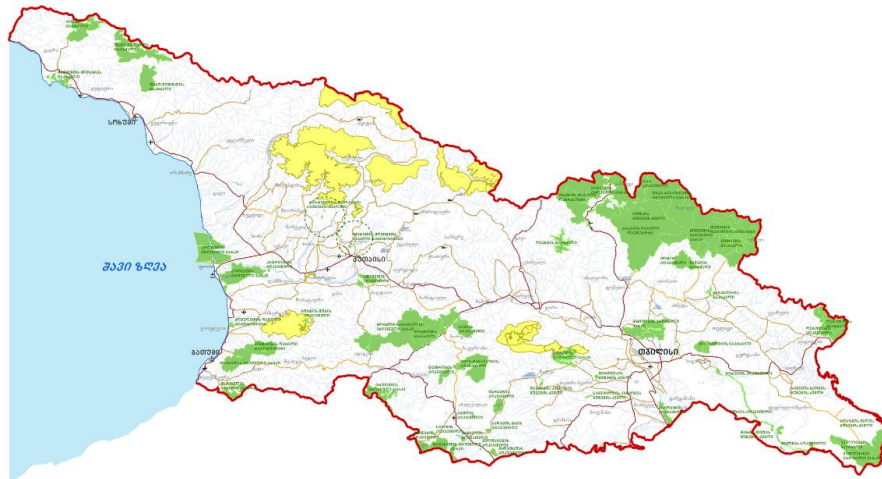
საკმაოდ მდიდარია საქართველოს ფაუნაც, რომელიც მოიცავს 100-მდე სახეობის ძუძუმწოვარას, 330 სახეობის ფრინველს, 48 სახეობის ქვეწარმავალს, 11 სახეობის ამფიბიას, 160 სახეობის თევზს და კიდევ მრავალი სახეობის უხერხემლოს. ზოგიერთი სახეობა ენდემურია საქართველოსთვის, მაგალითად, კავკასიური ტურა. საერთო ჯამში, ჭარბობს ევროპის, ცენტრალური აზიისა და დასავლეთ აზიისთვის დამახასიათებელი სახეობები. საქართველო გადამფრენი სახეობების საამარშუტო გზაა და ფრინველთა მნიშვნელოვანი ზონაა, რომელიც მდებარეობს ქვეყნის დასავლეთ ნაწილში შავ ზღვასთან უფრო ახლოს. ლანდშაფტის გამო იქ ყალიბდება ე.წ „ძაბრი“, სადაც ვიწრო დერეფანში გადამფრენი ფრინველების დიდი რაოდენობა გაედინება. ფრინველებზე დაკვირვება პოპულარობას იძენს ქვეყნის სხვადასხვა კუთხეში.

საქართველომ 2006 წელს შექმნა ჯიშების ეროვნული წითელი ნუსხა, რომელიც განახლდა 2014 წელს და არსებობს მოლოდინი მისი ხელახლა გადახედვის თაობაზე. ეს არის ფლორასა და ფაუნის მოწყვლადი, იშვიათი, გადაშენების პირას მყოფი და კრიტიკულად გადაშენების პირას მყოფი ჯიშების ნუსხა, რომელიც შედგენილია და ფორმატირდება IUCN-ის (ბუნების დაცვის საერთაშორისო კავშირი) მიერ შემუშავებული სახეობების საერთაშორისო წითელი ნუსხის შესაბამისად. 50-ზე მეტი მცენარე და 130-ზე მეტი ცხოველი წითელ ნუსხაშია შეტანილი. ისინი დაცულია კანონით.

დაცული ტერიტორიები

საქართველოს აქვს ეროვნულ დონეზე განსაზღვრული დაცული ტერიტორიების კარგად განვითარებული სისტემა. დაცული ტერიტორიების კატეგორიები, რომლებიც შეესაბამება IUCN-ის კლასიფიკაციას (სახეობათა კონსერვაციის საერთაშორისო კავშირი) მოიცავს 14 სახელმწიფო ნაკრძალს, 13 ეროვნულ პარკს, 23 მართულ ნაკრძალს, 40 ბუნების ძეგლს და 3 დაცულ ლანდშაფტს. დაცული ტერიტორიების მთლიანი ფართობი შეადგენს თითქმის 800000 ჰექტარს, რაც ქვეყნის ტერიტორიის

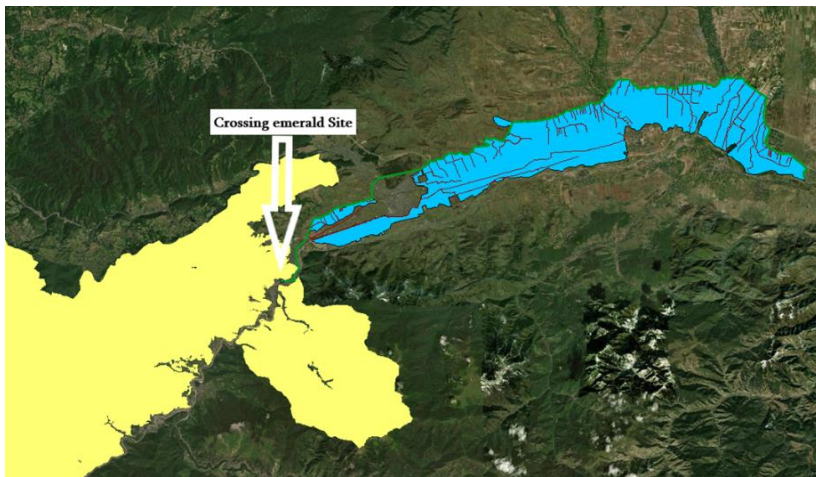
დაახლოებით 11,5%-ს შეადგენს. პირველი ბიოსფერული ნაკრძალი საქართველოს ჩრდილო-დასავლეთ თუშეთის რაიონში 2021 წლის მაისში დაარსდა. ახალი დაცული ტერიტორიების გასაშენებლად 100 000 ჰექტარზე მეტი განიხილება. მაღალი ტურისტული ინტერესია დაცული ტერიტორიების მიმართ, სადაც დაცვის რეჟიმი იძლევა დათვალიერების საშუალებას. დაცული ტერიტორიების ზოგიერთი კატეგორიის ადმინისტრირებას ახდენს APA, ზოგი კი ადგილობრივი ადმინისტრაციული მმართველობის დაქვემდებარების ქვეშაა.



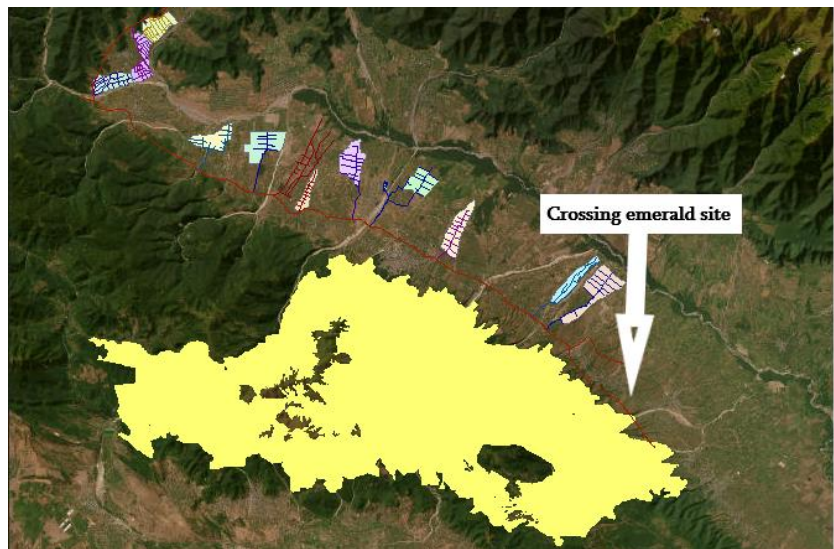
გამოყოფილი ადგილები
 დაგეგმილი ადგილები

საქართველო ამუშავებს საერთაშორისოდ დასახელებული დაცული ტერიტორიების სისტემასაც. 2021 წელს იუნესკოს ბუნებრივი მემკვიდრეობის სტატუსი მიენიჭა ოთხ დაცულ ტერიტორიას, რომელიც მოიცავს კოლხეთის ტროპიკულ ტყეებსა და ჭაობებს. საქართველოში წლების განმავლობაში იზრდებოდა ზურმუხტის ქსელის რაოდენობა, როგორც PAN-ევროპული ეკოლოგიური ქსელის ნაწილი, რომლის მიზანია ევროპის ბიომრავალფეროვნების შენარჩუნება ევროპის ველური ბუნების და ბუნებრივი ჰაბიტატების კონსერვაციის კონვენციის ეგიდით (ბერნი, 1979 წ.).

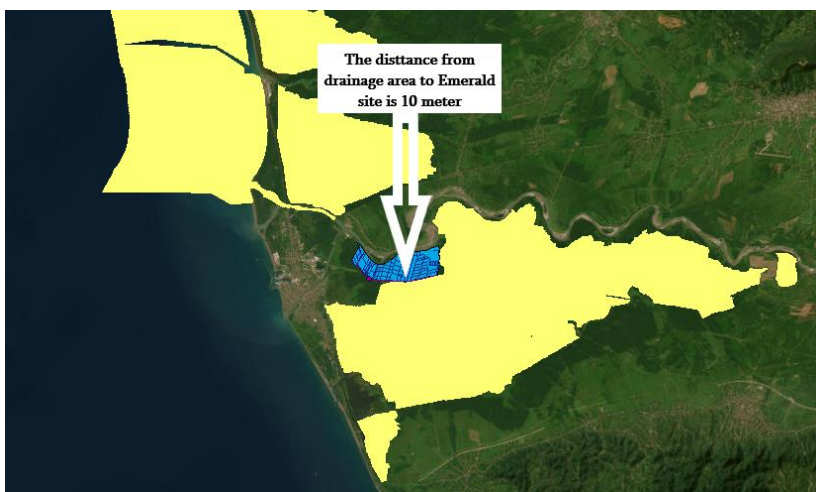
ირიგაციის და სადრენაჟე სამი სისტემა, რომლებიც დასახელებულია GRAIL პროექტის მხარდაჭერისთვის, კვეთს ან უშუალო სიახლოვეს მდებარეობს ეროვნულ და/ან საერთაშორისოდ დასახელებულ დაცულ ტერიტორიებთან ქვემოთ მოცემულ რუკაზე ნაჩვენების შესაბამისად.



ტაშისკარის სარწყავი სისტემის მთავარი არხი ბორჯომ-ხარაგაულის გადაკვეთაზე ეროვნული პარკი და ზურმუხტის ქსელი No GE0000010



ზემო ალაზნის ირიგაციის სისტემის არხი, რომელიც კვეთს გომბორის ნაკრძალსა და ზურმუხტის No GE0000027 ქსელს



შავგელის მასივის სადრენაჟე არხი, რომელიც გადის კოლხეთის ეროვნული პარკის საზღვრიდან 10 მ მანძილზე და ზურმუხტის No GE0000006 ქსელზე

6.3. ეკონომიკური და სოციალური საფუძველი

სოფლის მეურნეობის ეკონომიკა

მთლიანი მოსახლეობის დაახლოებით 41 პროცენტი ცხოვრობს სოფლად, ხოლო სოფლად მცხოვრებთა უმრავლესობა საარსებო წყაროდ ნაწილობრივ სოფლის მეურნეობას ეყრდნობა. სოფლის მეურნეობა უზრუნველყოფს მთლიანი დასაქმების 19,1 პროცენტს. 2014 წელს ჩატარებული უახლესი სასოფლო-სამეურნეო აღწერის მიხედვით, კომერციული დანიშნულებით ფერმერები, რომლებიც აწარმოებენ უფრო მაღალი ღირებულების კულტურებს ექსპორტისთვის საკმაოდ ცოტა რჩება. სოფლად მოღვაწე ფერმერთა თითქმის 80 პროცენტი ფლობს ერთ ჰექტარზე ნაკლებ სასოფლო-სამეურნეო დანიშნულების მიწას, 14,9 პროცენტი ამუშავებს ერთ-ორ ჰექტარ მიწას, 4,3 პროცენტი მუშაობს ორ-ხუთ ჰექტარზე და მხოლოდ 1,3 პროცენტს აქვს ხუთი ჰექტარი ან მეტი ფართობის მიწა. მცირე მეურნეობების უმეტესობა მიწას ძირითადად აწარმოებს საარსებო მიზნობრიობით და არ გააჩნია პირდაპირი კომერციული პოტენციალი. მოსავლისა და მეცხოველეობის პროდუქტების უმეტესობის პროდუქტიულობა დაბალია - როგორც აბსოლუტური მაჩვენებლებით, ასევე სხვა ქვეყნებთან შედარებით. თუმცა, მიუხედავად მცირე სოფლის მეურნეობის აშკარა შეზღუდვებისა, მცირედით, მაგრამ მზარდი რაოდენობა საშუალო და მსხვილი კომერციულად ორიენტირებული მწარმოებლები და აგრობიზნესის საწარმოები ხელს უწყობენ შიდა ბაზრისა და ექსპორტზე ორიენტირებული ღირებულების ჯაჭვების განვითარებას.

ირიგაციის და სადრენაჟე სისტემების ინფრასტრუქტურა

1991 წელს დამოუკიდებლობის აღდგენის შემდეგ, საქართველომ საბჭოთა კავშირის დაშლის შემდეგ ტურბულენტური გარდამავალი პერიოდი გაიარა, რამაც გამოიწვია მისი ირიგაციის ინფრასტრუქტურის დიდი ნაწილის მწყობრიდანა გამოსვლა. ამან გამოიწვია სარწყავი ფართობის მკვეთრი შემცირება. დრენაჟირებული და დამუშავებული მიწა ასევე შემცირდა 4 ან 5 ათას ჰექტარამდე, რადგან ტექნიკური უზრუნველყოფა ვერ განხორციელდა. 2012 წლიდან, როგორც ირიგაციის, ისე სადრენაჟე მომსახურებით დაფარულმა ტერიტორიებმა აღორძინება დაიწყო, რადგან მთავრობამ დაიწყო შერჩევითი სარეაბილიტაციო ღონისძიებების დაფინანსება, რომელიც ორიენტირებული იყო მთავარ და მეორად ინფრასტრუქტურაზე. 2012 წლიდან მოყოლებული, სარწყავი ფართობი გაიზარდა დაახლოებით 130,000 ჰა-მდე 2020 წლისთვის, ხოლო სადრენაჟე მომსახურება ხელმისაწვდომია 34,400 ჰა სასოფლო-სამეურნეო დანიშნულების მიწის ნაკვეთზე. საქართველოში მაღალი ღირებულების სოფლის მეურნეობის პროდუქციის უმეტესი ნაწილი ცენტრალურ და აღმოსავლეთ რეგიონებშია და ირიგაციის სისტემაზეა დამოკიდებული.

ნარჩენების მართვის ინფრასტრუქტურა

საქართველოში ყოველწლიურად დაახლოებით 900 000 ტონა მუნიციპალური ნარჩენი წარმოიქმნება და მათი 75 პროცენტზე მეტი, სავარაუდოდ, ოფიციალურ ნაგავსაყრელებზე ხვდება. დანარჩენი თავისუფლად იყრება შემთხვევით შერჩეულ

ადგილებში, ძირითადად სოფლად. მაგრამ ქვეყანაში მოქმედი ყველა ოფიციალური ნაგავსაყრელიდან მხოლოდ ოთხს აქვს გარემოზე ზემოქმედების ნებართვა. ზოგიერთი ნაგავსაყრელი შეიქმნა გასული საუკუნის 1960-იან და 1980-იან წლებში, ყოველგვარი დამცავი მახასიათებლების გარეშე. ისინი სერიოზულ საფრთხეს უქმნიან საზოგადოებრივ ჯანმრთელობას და გარემოს. საქართველოს მყარი ნარჩენების მართვის კომპანია ქვეყნის მასშტაბით მართავს ნარჩენების განთავსების 54 ობიექტს. მან უკვე დახურა 23 ნაგავსაყრელი და ინარჩუნებს 31 მათგანს, აქედან მხოლოდ ერთი მუშაობს ევროკავშირის სტანდარტების შესაბამისად.

ქვეყანას აკლია სამშენებლო და სახიფათო ნარჩენების სპეციალიზებული ნაგავსაყრელები. როგორც ალტერნატიული მიდგომა, საქართველოს მუნიციპალიტეტები უფლებამოსილი არიან გამოყონ კონკრეტული ადგილები/ნაკვეთები არასახიფათო სამშენებლო ნარჩენების განკარგვისათვის. რაც შეეხება აზბესტის შემცველ მასალებს, აგრეთვე მცირე მოცულობის გაფუჭებულ მასალებს, მათი განთავსება ნებადართულია მყარი ნარჩენების განთავსების ობიექტებზე. სახიფათო ნარჩენები მიდის გრძელვადიან დროებით შენახვაზე კერძო კომპანიების მიერ ოპერირებად სააწარმოებში, რომლებიც უფლებამოსილი არიან მიიღონ, აღადგინონ, გამორთონ და შეინახონ საშიში ნარჩენები.

ნარჩენების მართვის იერარქია მიღებულია ნარჩენების მართვის კოდექსით, წრიული ეკონომიკის პრინციპების ჩათვლით. თუმცა, ქვეყანაში ძალიან ცოტა გადამამუშავებელი კომპანიაა. გარდა ამისა, გადამამუშავებადი მასალების უმეტესი ნაწილი, როგორც წარმოქმნილი ნარჩენების უმეტესი ნაწილი, არ არის გაცალკევებული. რეგულირებადი სრულყოფა, ინსტიტუციური შესაძლებლობების განვითარება და ინფრასტრუქტურა, რომელიც ვითარდება ნარჩენების მართვის გაუმჯობესებისთვის.

კულტურული მემკვიდრეობა

—

—

¹ A high environmental and/or social risk/impact subproject is ineligible for the Project support. Only activities with moderate or substantial risks may be funded from the Project proceeds.

<p>If answer to any above question (except question 1) is “Yes”, then ESS 5: Land Acquisition, Restrictions on Land Use and Involuntary Resettlement is applicable and mitigation measures should follow this ESS and the Project RPF</p>			
<p>If answer to question 5 is “Yes”, then possible chance finds must be handled in accordance with relevant procedures provided in the ESMF</p>			

INSTITUTIONAL & ADMINISTRATIVE			
SITE DESCRIPTION			
LEGISLATION			
PUBLIC CONSULTATION			
ATTACHMENTS			

ნაწილი C: შემარბილებელი ღონისძიებები

აქტივობა	პარამეტრი	შემარბილებელი ღონისძიებების აღნიშვნის ფურცელი
<p>0. ზოგადი პირობები</p>	<p>შეყობინება და თანამშრომელთა უსაფრთხოებაა</p>	<p>(ა) აცნობოს ადგილობრივ სამშენებლო და გარემოსდაცვით ინსპექტორებს და თემებს მომავალი საქმიანობის შესახებ</p> <p>(ბ) შეატყობინოს საზოგადოებას სამუშაოების შესახებ შესაბამისი შეტყობინების საშუალებით მედიაში და/ან საჯაროდ ხელმისაწვდომ საიტებზე (მათ შორის, სამუშაოების ადგილზე)</p> <p>(გ) მოიპოვოს კანონით მოთხოვნილი ყველა ნებართვა მშენებლობისა და/ან რეაბილიტაციისთვის</p> <p>(დ) ოფიციალურად დაეთანხმოს დამსაქმებელს, რომ ყველა სამუშაო განხორციელდება უსაფრთხო და დისციპლინირებული წესით, რათა მინიმუმამდე დაიყვანოს ზემოქმედება ადგილობრივ მაცხოვრებლებზე და გარემოზე.</p> <p>(ე) უზრუნველყოს გარანტია, რომ მუშაკთა PPE შეესაბამება საერთაშორისო კარგ პრაქტიკას (ყოველთვის ქუდები, საჭიროებისამებრ ნიღბები და უსაფრთხოების სათვალეები, აღკაზმულობა და უსაფრთხოების ჩექმები)</p> <p>(ვ) დააყენოს სამშენებლო მოედანზე შესაბამისი სასიგნალო ნიშნები, რათა მუშებს აცნობოს ძირითადი წესები და რეგულაციების შესახებ.</p>
<p>A. ზოგადი სარეაბილიტაციო და/ან სამშენებლო საქმიანობა</p>	<p>ჰაერის ხარისხი</p>	<p>(ა) ჩაახშოს მტვრის წარმოქმნა პნევმატური ბურღვის/კედლის დანგრევის დროს წყლის მუდმივი შესხურებით და/ან ადგილზე მტვრისაგან დამცავი ზღუდეების დამონტაჟებით</p> <p>(ბ) უზრუნველყოს მიმდებარე გარემოს (ტროტუარები, გზები) ნარჩენებისგან დაცვა, რათა მინიმუმამდე იქნას მტვრის წარმოქმნა დაყვანილი</p> <p>(გ) არ დაუშვას სამშენებლო/ნარჩენი მასალის ღია დაწვა ადგილზე</p> <p>(დ) არ დაუშვას სამშენებლო მანქანების გადაჭარბებული უმოქმედობა ობიექტებზე</p>
	<p>ხმაური</p>	<p>(ა) შეზღუდოს მშენებლობისაგან გამოწვეული ხმაური შეზღუდვა დღისით, გარდა უკიდურესი აუცილებლობისა. აცნობოს ადგილობრივ თემებს სამუშაოების განრიგის შესახებ, თუ ის არ იცავს სტანდარტულ სამუშაო საათებს</p>

		(ბ) უზრუნველყოს, რომ ექსპლუატაციის დროს გენერატორების, ჰაერის კომპრესორების და სხვა ენერჯით მომუშავე მექანიკური აღჭურვილობის ძრავის სახურავები დახურულია და მოწყობილობები განთავსებულია საცხოვრებელი უბნებიდან რაც შეიძლება შორს.
	წყლის ხარისხი	(ა) დააწესოს ეროზიისა და ნალექის კონტროლის შესაბამისი ღონისძიებები, როგორცაა მაგ. თივის ღობეები და/ან სილის ღობეები, რათა თავიდან აიცილოს ნალექის ადგილიდან გადაადგილება და ახლომდებარე ნაკადულებსა და მდინარეებში ზედმეტი სიმღვრივის გამოწვევა.
	ნარჩენების მართვა	(ა) მოახდინოს ნარჩენების შეგროვებისა და განთავსების გზების იდენტიფიცირება ყველა ძირითადი ტიპის ნარჩენებისთვის, რომლებიც მოსალოდნელია ნგრევისა და სამშენებლო საქმიანობიდან ბ) გამოაცალკევოს მშენებლობისა და ნგრევის შედეგად მიღებული მინერალური ნარჩენები საერთო ნარჩენებისგან, ორგანული, თხევადი და ქიმიური ნარჩენებისგან ადგილზე დახარისხებით და შეინახოს შესაბამის კონტეინერებში. (გ) შაგროვოს სამშენებლო ნარჩენები და სათანადოდ განათავსოს გამოყოფილ ადგილას (დ) როცა ეს შესაძლებელია, ხელახლა გამოიყენოს და გადაამუშავოს შესაბამისი და სიცოცხლისუნარიანი მასალები (გარდა აზბესტისა)
B. ჩამდინარე წყლების გამწმენდი ინდივიდუალური სისტემა	წყლის ხარისხი	(ა) უზრუნველყოს, რომ სანიტარული ნარჩენებისა და ჩამდინარე წყლების მოპყრობის მიდგომა და გამწმენდი სისტემის პროექტი დამტკიცებული იყოს შესაბამისი ორგანოების მიერ (ბ) უზრუნველყოს, რომ მიმღებ წყლებში ჩაშვებამდე, ჩამდინარე წყლების ცალკეული სისტემებიდან მოხდეს მათი შესაბამისი დამუშავება, რათა დააკმაყოფილოს მინიმალური ხარისხის კრიტერიუმები, რომლებიც დადგენილია ჩამდინარე წყლების ხარისხისა და გაწმენდის შესახებ ეროვნული გაიდლაინებით. (გ) განახორციელოს ჩამდინარე წყლების ახლად შექმნილი გამწმენდი სისტემების მონიტორინგი და მოახსენოს დამსაქმებელს მონიტორინგის შედეგების შესახებ (დ) გარეცხოს სამშენებლო მანქანები და მანქანები მხოლოდ სპეციალურად გამოყოფილ ადგილებში, სადაც ჩამდინარე წყალი არ დააბინძურებს ბუნებრივ ზედაპირულ წყლის სისტემებს.

<p>C. კულტურული მემკვიდრეობის ძეგლები /ზუფერული ზონები</p>	<p>კულტურული მემკვიდრეობა</p>	<p>(ა) იმ შემთხვევაში თუ საკაბელო დაფარვის ადგილები მოეწყობა კულტურული მემკვიდრეობის ძეგლის ბუფერულ ზონაში, წინასწარ უნდა იქნას მიღებული განათლების, მეცნიერების, კულტურისა და სპორტის სამინისტროს თანხმობა. ყველა სამშენებლო აქტივობა დაგეგმოს და განახორციელოს ადგილობრივი და ეროვნული კანონმდებლობის შესაბამისად.</p> <p>(ბ) პერსონალს გააცნოს კულტურული მემკვიდრეობის შემთხვევითი აღმოჩენების შემთხვევაში სამოქმედო პროცედურების შესახებ. შეაჩეროს ყველა ფიზიკური აქტივობა, თუ არსებობს ეჭვი ცვლილების შეტანაზე ან პერსონალის მიერ არის მსგავსი ფაქტი მოხსენებული და დაუყოვნებლივ აცნობოს დამსაქმებელს წერილობით. არ განაახლოს მუშაობა დამსაქმებლის ოფიციალურ შეტყობინებამდე.</p>
<p>D. მიწის შესყიდვა</p>	<p>მიწის შესყიდვის გეგმა/ჩარჩო</p>	<p>(ა) იმ შემთხვევაში, თუ მიწის ექსპროპრიაცია არ იყო მოსალოდნელი, მაგრამ საჭირო გახდა, ან თუ მიწის კანონიერი ან უკანონო მომხმარებლების შემოსავლის დაკარგვა არ იყო მოსალოდნელი, მაგრამ შეიძლება მოხდეს, დაუყოვნებლივ მიმართოს მსოფლიო ბანკის სამუშაო ჯგუფის ხელმძღვანელს.</p> <p>(ბ) დარწმუნდეს, რომ არ შედოს ქვეპროექტის ადგილზე და არ დაიწყოს მასში რაიმე ფიზიკური აქტივობა განსახლების დასრულებისა და დაზარალებულებისთვის კომპენსაციის სრული მიწოდების შესახებ ოფიციალური შეტყობინების მიღებამდე.</p>
<p>E. ტოქსიკური მასალები</p>	<p>აზბესტის მართვა</p>	<p>(ა) იმ შემთხვევაში, თუ აზბესტი განთავსებულია ქვეპროექტის ადგილზე, მკაფიოდ მოინოშნოს, როგორც სახიფათო მასალა</p> <p>(ბ) შეძლებისდაგვარად მოხდეს აზბესტის ლოკალიზება და ჰერმეტიზაცია, რათა მინიმუმამდე იქნას დაყვანილი აზბესტის შედეგად გამოვლენილი საფრთხე</p> <p>(გ) აზბესტის გატანამდე დამუშავდეს ის (თუ მისი გატანა აუცილებელია) დამატენიანებელი საშუალებით აზბესტის მტვრის მინიმუმამდე შესამცირებლად</p> <p>(დ) აზბესტის დამუშავება და განკარგვა შესრულდეს გამოცდილი და შესაბამისი უნარჩვევების მქონე პროფესიონალების მიერ</p> <p>(ე) თუ აზბესტის მასალა დროებით ინახება, უსაფრთხოდ განთავსდეს იგი დახურულ კონტეინერში და დაეტიკეტდეს სათანადოდ. გატარდეს უსაფრთხოების ზომები ობიექტიდან არასანქცირებული დატაცების წინააღმდეგ</p>

		(ვ) არ მოხდეს ობიექტიდან გატანილი აზბესტის ხელახალი გამოყენება
	ტოქსიკური / საფრთხის შემცველი ნარჩენების მართვა	(ა) დროებით მოხდეს ყველა სახიფათო ან ტოქსიკური ნივთიერების ადგილზე უსაფრთხო კონტეინერებში შენახვა, რომელშიც მითითებულია შემადგენლობა, თვისებები და ინფორმაცია მათი მოპტრობის/საბოლოო განკარგვის შესახებ. (ბ) მოთავსდეს საშიში ნივთიერებების კონტეინერები გაჟონვაგამძლე კონტეინერებში, რათა თავიდან იქნას აცილებული მათი დაღვრა და გაჟონვა (გ) ნარჩენების გადატანა მოხდეს ოფიციალურ ნაგავსაყრელებზე და მიწის ექსკავაციის შედეგად მიღებული ჭარბი მასალის განთავსება ადგილობრივ ხელისუფლებასთან შეთანხმებულ ადგილებში. (დ) არ იქნას გამოყენებული საღებავები ტოქსიკური ინგრედიენტებით ან გამხსნელებით, ასევე ტყვიის შემცველი საღებავების გამოყენება დაუშვებელია
F. საგზაო მოძრაობის და ფეხით მოსიარულეთა უსაფრთხოება	პირდაპირი ან არაპირდაპირი საფრთხეები საზოგადოებრივ საგზაო მოძრაობასა და ფეხით მოსიარულეთათვის, რაც გამოწვეულია სამშენებლო საქმიანობით	(ა) შესაბამისი პოსტის ნიშნების, გამაფრთხილებელი ნიშნების განთავსება, ბარიერების და მოძრაობის დარღვევების გამაფრთხილებელი ნიშნების განთავსება ისე უნდა მოხდეს, რომ სამუშაო ადგილი ნათლად იყოს ხილული და საზოგადოება გაფრთხილებული იყოს ყველა პოტენციური საფრთხის შესახებ (ბ) ჩამოაყალიბდეს საგზაო მოძრაობის მართვის სისტემა და პერსონალს ჩაუტარდეს ინსტრუქტაჟი, განსაკუთრებით ობიექტზე წვდომისა და უბნის მახლობლად მძიმე ტექნიკის გადაადგილების შესახებ. უზრუნველყოფილ იქნას უსაფრთხო გადასასვლელები ფეხით მოსიარულეებისთვის, სადაც სამშენებლო სამუშაოებისათვის საჭირო საგზაო გადაადგილება ფერხდება. (გ) დაარეგულირდეს სამუშაო საათები ადგილობრივი მოდელის შესაბამისად, მაგ. გადაზიდვების ძირითადი საქმიანობა არ უნდა დაიგეგმოს პიკის საათებში ან პირუტყვის გადაადგილების დროს (დ) აქტიურად უნდა მოხდეს საგზაო მოძრაობის მართვა, იმ შემთხვევაში, თუ საჭიროა საზოგადოების უსაფრთხო და შეუფერხებელი გადასასვლა.
G. სოციალური რისკების მართვა	საზოგადოებასთან ურთიერთობის მენეჯმენტი	(ა) დაინიშნოს ადგილობრივი მეკავშირე/საკონტაქტო პირი კონტრაქტორის გუნდში, რომელიც პასუხისმგებელი იქნება ადგილობრივ მოსახლეობასთან კომუნიკაციისა და მოთხოვნის/საჩივრების მიღებაზე

		<p>(ბ) შედგეს კონსულტაცია ადგილობრივ თემებთან, რათა გამოვლენილ იქნას და პროაქტიულად მართონ პოტენციური კონფლიქტები გარე სამუშაო ძალასა და ადგილობრივ მოსახლეობას შორის</p> <p>(გ) მოხდეს ადგილობრივი საზოგადოების ცნობიერების ამაღლება სქესობრივი გზით გადამდები დაავადებების რისკების შესახებ, რომლებიც დაკავშირებულია გარე სამუშაო ძალის არსებობასთან და ადგილობრივი თემების ჩართვა ცნობიერების ამაღლების ღონისძიებებში.</p> <p>დ) მოსახლეობას ეცნობოს მშენებლობისა და სამუშაო გრაფიკის, მომსახურების შეწყვეტის, საგზაო მოძრაობის შემოვლითი მარშრუტებისა და დროებითი ავტობუსის მარშრუტების, აფეთქებისა და დანგრევის შესახებ, საჭიროებისამებრ.</p> <p>(ე) შეიზღუდოს სამშენებლო საქმიანობა ღამით. საჭიროების შემთხვევაში უზრუნველყოფილ იქნას გარანტია მასზედ, რომ ღამის სამუშაოები საგულდაგულოდ არის დაგეგმილი და საზოგადოება სათანადოდ არის ინფორმირებული, რათა მათ მიიღონ საჭირო ზომები.</p> <p>(ვ) მომსახურების შეწყვეტამდე მინიმუმ ხუთი დღით ადრე (მათ შორის, წყალი, ელექტროენერგია, ტელეფონი, ავტობუსის მარშრუტები), გაიცეს რჩევები საზოგადოებისთვის სამუშაო ადგილზე, ავტობუსის გაჩერებებზე და დაზარალებულ სახლებზე/ბიზნესზე.</p> <p>(ზ) დამსაქმებლის მიერ შექმნილი საჩივრების განხილვის მექანიზმის მეშვეობით წამოჭრილი პრობლემები მოგვარდეს კონტრაქტორის პასუხისმგებლობის ფარგლებში დათქმულ ვადაში</p> <p>(თ) შეძლებისდაგვარად, არ მოხდეს სამუშაო ბანაკების ადგილობრივ თემებთან ახლოს განთავსება</p> <p>(ი) თანამშრომელთა ბანაკების განლაგება და ფუნქციონირება უნდა მოხდეს მეზობელ თემებთან კონსულტაციის შედეგად</p>
	შრომის მართვა	<p>(ა) შეძლებისდაგვარად დაიქირაოს არაკვალიფიციური ან ნახევრად კვალიფიციური მუშები ადგილობრივი თემებიდან. სადაც და როცა ეს შესაძლებელია, უნდა ჩატარდეს მუშაკთა უნარ-ჩვევების ტრენინგი ადგილობრივი მოსახლეობის მონაწილეობის გასაძლიერებლად.</p>

		<p>(ა) სამუშაო ადგილზე ადეკვატური ტუალეტის (ტუალეტები და სარეცხი ადგილები) უზრუნველყოფა ცხელი და ცივი გამდინარე წყლით, საპნით და ხელის საშრობი მოწყობილობებით. უნდა შეიქმნას დროებითი სეპტიკური ავზის სისტემა ნებისმიერი საცხოვრებელი შრომითი ბანაკისთვის და მიმდებარე მდინარეების დაბინძურების გარეშე.</p> <p>(ბ) თანამშრომლების ცნობიერების ამაღლება ადგილობრივ მოსახლეობასთან ურთიერთობის საერთო მართვის შესახებ, ქცევის კოდექსის ჩამოყალიბება საერთაშორისო პრაქტიკის შესაბამისად და მათი მკაცრად აღსრულება, მათ შორის თანამშრომლების გათავისუფლება და ადეკვატური მასშტაბის ფინანსური ჯარიმები.</p> <p>(გ) დაუყონებლივ ეცნობოს სამუშაოების ტექნიკურ ზედამხედველს და დამსაქმებელს სამუშაო ადგილებზე მომხდარი ნებისმიერი უბედური შემთხვევის/ინციდენტის შესახებ და/ან სამუშაოების მიმწოდებლის ნებისმიერი სახელშეკრულებო საქმიანობიდან გამომდინარე, რამაც გამოიწვია ადამიანის ჯანმრთელობის და/ან გარემოს ხელშესახები ზიანი, მათ შორის, მაგრამ არ შემოიფარგლება, ტრავმა ან გარდაცვალება სამუშაო ადგილზე, საგზაო შემთხვევა, საგანგებო გამონაბოლქვი/გარემოს დაბინძურება საშიში ნივთიერებებით და სხვა.</p>
--	--	---

ნაწილი D: მონიტორინგის გეგმა

აქტივობა	რა (არის პარამეტრი, რომელსაც უნდა ჩაუტარდეს მონიტორინგი?)	სად (არის პარამეტრი, რომელსაც უნდა ჩაუტარდეს მონიტორინგი?)	როგორ (არის პარამეტრი, რომელსაც უნდა ჩაუტარდეს მონიტორინგი?)	როდის (განსაზღვრეთ სიხშირე/ან პროცედურის უწყვეტობა?)	რატომ (არის პარამეტრი, რომელსაც უნდა ჩაუტარდეს მონიტორინგი?)	ვინ (არის მონიტორინგის ჩატარებაზე პასუხისმგებელი პირი?)
მშენებლობის ფაზა						
1.						
2.						
n.						
საოპერაციო ფაზა						
1.						
2.						
n.						

დანართი 5. ყოველთვიური საველე გარემოსდაცვითი და სოციალური მონიტორინგის აააღნიშვნის ფურცელი/ჩეკლისტი

ობიექტის მდებარეობა					
კონტრაქტორის დასახელება					
ზედამხედველის სახელი					
ობიექტის ვიზიტის თარიღი					
სამშენებლო სამუშაოების სტატუსი					
შესამოწმებელი დოკუმენტები და აქტივობები	სტატუსი				კომენტარები
	კი	ნაწილობრივ	არა	ინფორმაცია არ არსებობს	
კონტრაქტორი ფლობს ბუნებრივი რესურსების მოპოვების ლიცენზიას					
კონტრაქტორი ფლობს ბეტონის/ასფალტის ქარხნის ექსპლუატაციის ნებართვას					
კონტრაქტორს აქვს შეთანხმება ნარჩენების საბოლოო განკარგვაზე					
კონტრაქტორს გაფორმებული აქვს ხელშეკრულება მომსახურების მიმწოდებელთან საყოფაცხოვრებო ნარჩენების ტერიტორიიდან გატანაზე					
სამუშაო ადგილი შემოღობილია, დამონტაჟებულია გამაფრთხილებელი ნიშნები					
საგზაო მოძრაობა რეგულირდება საკმარისი გამაფრთხილებელი და სასიგნალო ნიშნებით, რომლებიც საკმარისია დროული შენელებისთვის, დროებითი ბარიერების უსაფრთხო გვერდის ავლით და ღამის საათებში ხილვადობისთვის.					

სამუშაოები არ აფერხებს ფეხით მოსიარულეთა გადაადგილებას და საავტომობილო მოძრაობას, ან გათვალისწინებულია დროებითი ალტერნატიული შესაჩერებელი ადგილები					
სამუშაო საათები დაფიქსირებულია					
სამშენებლო ტექნიკა და აღჭურვილობა არის სტანდარტულ ტექნიკურ მდგომარეობაში (არ არის ზედმეტი გამონაბოლქვი და ხმაური, არ ფიქსირდება საწვავის და საპოხი მასალების გაჟონვა)					
სამშენებლო მასალები და ნარჩენების ტრანსპორტირება ხდება დახურული საბარგულით					
სამშენებლო მოედანი ირწყვება ზედმეტად მტვრიანი სამუშაოების შემთხვევაში					
კონტრაქტორის ბანაკი ან სამუშაო ბაზა შემოღობილია; გამოყოფილია ნარჩენების დროებითი შესანახი და სატრანსპორტო საშუალებების/აღჭურვილობის მომსახურების ადგილები					
კონტრაქტორის ბანაკი მარაგდება წყლით და უზრუნველყოფილია სანიტარული პირობებით					
კონტრაქტორის ბანაკი ან სამუშაო ბაზა აღჭურვილია პირველადი სამედიცინო დახმარებისა და ხანძარსაწინააღმდეგო ინვენტარით					

მუშები ატარებენ უნიფორმას და დამცავ ალჭურვილობას, რომელიც ადეკვატურია ტექნოლოგიური პროცესებისთვის (ხელთათმანები, ჩაფხუტი, რესპირატორები, სათვალეები და სხვა.)					
სატრანსპორტო საშუალებისა და ტექნიკის მომსახურება და საწვავის მომარაგება ხორციელდება შეულწევად ზედაპირზე დახურულ სივრცეში, რომელიც შეიძლება შეიცავდეს საექსპლუატაციო და საგანგებო დაღვრას.					
მანქანები და მანქანა-დანადგარები ირეცხება ბუნებრივი წყლის ობიექტებისგან ისე, რომ თავიდან იქნას აცილებული ჩამონადენის პირდაპირი ჩაშვება წყლის სისტემებში.					
სამშენებლო ნარჩენების განთავსება ხდება ექსკლუზიურად გამოყოფილ ადგილებში.					
ბუნებრივი სამშენებლო მასალის მოპოვება ხდება მკაცრი ლიცენზიით განსაზღვრული პირობების შესაბამისად					
ნიადაგის გათხრების შედეგად წარმოქმნილი ჭარბი მასალა და ნიადაგის ზედა ფენა ინახება ცალკე და საჭიროებისამებრ გამოიყენება შევსების/ადგილის აღდგენისთვის.					
სამუშაოები ჩერდება კულტურული მემკვიდრეობის შემთხვევით აღმოჩენის შემთხვევაში და კულტურული მემკვიდრეობის					

დაცვაზე პასუხისმგებელ სახელმწიფო უწყებებს ეცნობებათ აღნიშნულის შესახებ.					
ადგილზე ფიზიკური აქტივობის დასრულების შემდეგ, ობიექტი და კონტრაქტორის ბანაკი/ბაზა იწმინდება სამუშაოებიდან დარჩენილი ნარჩენებისგან და სრულება მიმდებარე ლანდშაფტთან ჰარმონიზაციის პირობა.					