

საქართველოს გარემოს დაცვისა და
სოფლის მეურნეობის მინისტრს
ბატონ ლ.დავითაშვილს
შპს „ზ.ზ. ჯგუფი“-ს დირექტორის
ზაზა კუპრავას
ტელ: 579177177

გ ა ნ ც ხ ა დ ე ბ ა

ბატონო ლევან,

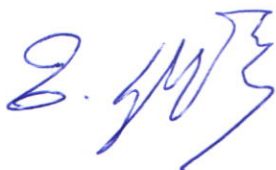
შპს „ზ.ზ. ჯგუფი“ ს.კ 432546337, კასპის რ-ნ სოფ. იდღეთის ტერიტორიაზე ფლობს 12
ჰა. ფართობის სარწყავ სავარგულს და აწარმოებს სასოფლო-სამეურნეო საქმიანობას.

საქართველოს კანონის „გარემოსდაცვითი შეფასების კოდექს“ -ის მე - 7 მუხლის და
მე-2 დანართის 1.3. პუნქტის შესაბამისად შემუშავებული იქნა სკრინინგის ანგარიში,
რომელსაც წარმოგიდგენთ განსახილველად და სკრინინგის დასკვნის გასაცემად.

დანართი:

სასოფლო-სამეურნეო ობიექტის სკრინინგის ანგარიში;

პატივისცემით:

 ზ.კუპრავა



საქართველოს გარემოს დაცვისა და
სოფლის მეურნეობის მინისტრის მოადგილეს
ბატონ გ.ხანიშვილს
შპს „ზზ ჯგუფი“-ს დირექტორის
ზაზა კუპრავას
ტელ. 579177177

გ ა ნ ც ხ ა დ ე ბ ა

ბატონო გიორგი,

გაწვდით თქვენს მიერ 30.01.2019წ. № 975/01 წერილში მოთხოვნილ დამატებით ინფორმაციას, კასპის რ-ნ სოფ. იდლეეთის ტერიტორიაზე სარწყავ სავარგულის წვეთოვანი სარწყავი სისტემის სკრინინგის განცხადების თაობაზე.

კერძოდ გაცნობებთ, რომ:

- სარწყავი სისტემა ამარაგებს სავარგულს ფართით 12 ჰა. რომელიც შედგება სამი ნაკვეთისაგან საკადასტრო კოდებით: - 67.09.41.377; - 67.09.41.378 და- 67.09.41.379;
- უახლოესი მანძილი მილსადენიდან საცხოვრებელ სახლამდე 22 მ; წყალაღების წერტილიდან 45 მ, ხოლო სარწყავი სავარგულიდან 350 მეტრი;
- 90 მმ. მილი მთლიანად განთავსდება მიწისქვეშ, 80 სმ. სიღრმეზე;

ამასთანავე გაწვდით წვეთოვანი სარწყავი სისტემის სკრინინგის შესწორებულ ანგარიშს, სადაც სატელიტურ რუკაზე დატანილია მილსადენის ტრასა და შეტანილია ტუმბოს მონაცემები.

ღრმა პატივისცემით,



ზ. კუპრავა



ს ა ქ ა რ თ ვ ე ლ ო



გარემოს დაცვისა და
სოფლის მეურნეობის
სამინისტრო

N 975/01
30/01/2019

975-01-2-201901301543



შპს „ზ.ზ. ჯგუფს“

მის: ქ. ქუთაისი, მერაბ კოსტავას ქუჩა, ჩიხი I , № 3

საქართველოს გარემოს დაცვისა და სოფლის მეურნეობის სამინისტრომ განიხილა თქვენს 2019 წლის 24 იანვრის №901 სკრინინგის განცხადება, რომელიც ეხება კასპის მუნიციპალიტეტის სოფ. იდლეთში სამელიორაციო სისტემის მოწყობა-ექსპლუატაციას.

აღნიშნულთან დაკავშირებით გაცნობებთ, რომ თქვენს მიერ წარმოდგენილ სკრინინგის განცხადებაში დაზუსტებას საჭიროებს და წარმოდგენილი უნდა იყოს საქმიანობასთან დაკავშირებული შემდეგი საკითხები:

- საპროექტო ტერიტორიის საკადასტრო კოდი;
- დასახლებული პუნქტიდან დაშორება;
- ექსპლუატაციის პროცესში გამოყენებული ტუმბოს მახასიათებლები (მოდელი; სიმძლავრე);
- მითითებული GPS კოორდინატები (წყლის ადების წერტილის და სარწყავი სავარგულის ზუსტი კოორდინატები);
- საპროექტო მილის განთავსებასთან დაკავშირებული საკითხები (მიწისქვეშა/მიწისზედა);
- საპროექტო მილსადენის გაყვანილობის სქემა რუკაზე დატანით.

დაზუსტებას საჭიროებს ასევე წარმოდგენილ სკრინინგის განცხადებაში მითითებული გარემოსდაცვითი შეფასების კოდექსის I-დანართის 5.1 პუნქტი და პროექტის მონაცემების შესახებ ცხრილში აღნიშნული საქმიანობის სახე.

ყოველივე ზემოაღნიშნულიდან გამომდინარე, გთხოვთ უზრუნველყოთ დაზუსტებული სკრინინგის განცხადების წარმოდგენა იმისათვის, რომ სამინისტრომ შეძლოს სკრინინგის გადაწყვეტილების მიღების მიზნით ადმინისტრაციული წარმოების დაწყება.

გიორგი ხანიშვილი

მინისტრის მოადგილე



შპს „ზ.ზ.ჯგუფი“

**კასპის რ-ნ სოფ. იდღეთის ტერიტორიაზე
წვეთოვანი სარწყავი სისტემის**

სკრინინგის ანგარიში

(კასპის რ-ნ სოფ.იდღეთი)

**შემსრულებელი:
შპს „მაგმა“**

თბილისი 2019

საწარმოს დასახელება	შ.პ.ს. ზზ ჯგუფი
საიდენტიფიკაციო კოდი	432546337
საწარმოს განთავსების ადგილი	კასპის.რ-ნ. სოფ. იდღეთი
საწარმოს იურიდიული მისამართი	კასპის.რ-ნ. სოფ. იდღეთი
საქმიანობის სახე	სარწყავი სისტემის მოწყობა
საწარმოს დირექტორი	ზაზა კუპრავა
საკონტაქტო ტელეფონი	579 177 177
საწარმოს წარმადობა	200 ტ პროდუქტი
გარემოს დაცვაზე პასუხისმგებელი პირი	თემური ნადარაია
საწარმოს მიერ დაკავებული ფართობი	12 ჰა
ანგარიში მომზადებულია	შპს „მაგმა“
დირექტორი	ნუგზარ ცირეკიძე
საკონტაქტო ტელეფონი	593 24 85 47

შესავალი

შპს „ზ.ზ. ჯგუფი“ ს.კ 432546337 კასპის რ-ნ სოფ. იდლეეთის ტერიტორიაზე ფლობს 12 ჰა. ფართობის სარწყავ სავარგულს და აწარმოებს სასოფლო-სამეურნეო საქმიანობას. დღეისათვის მას აღნიშნულ ფართობზე გაშენებული აქვს და შეუძლია აწარმოოს 200ტ. უეკლო მაცვალი.

საქართველოს კანონის „გარემოსდაცვითი შეფასების კოდექსი“-ს II -დანართის 1.3. პუნქტის მიხედვით აღნიშნული საწარმო ექვემდებარება გარემოზე ზემოქმედების შეფასებას, რისთვისაც ამავე კანონის მე-7 მუხლის შესაბამისად შემუშავებული იქნა სკრინინგის ანგარიში და სკრინინგის განცხადება.

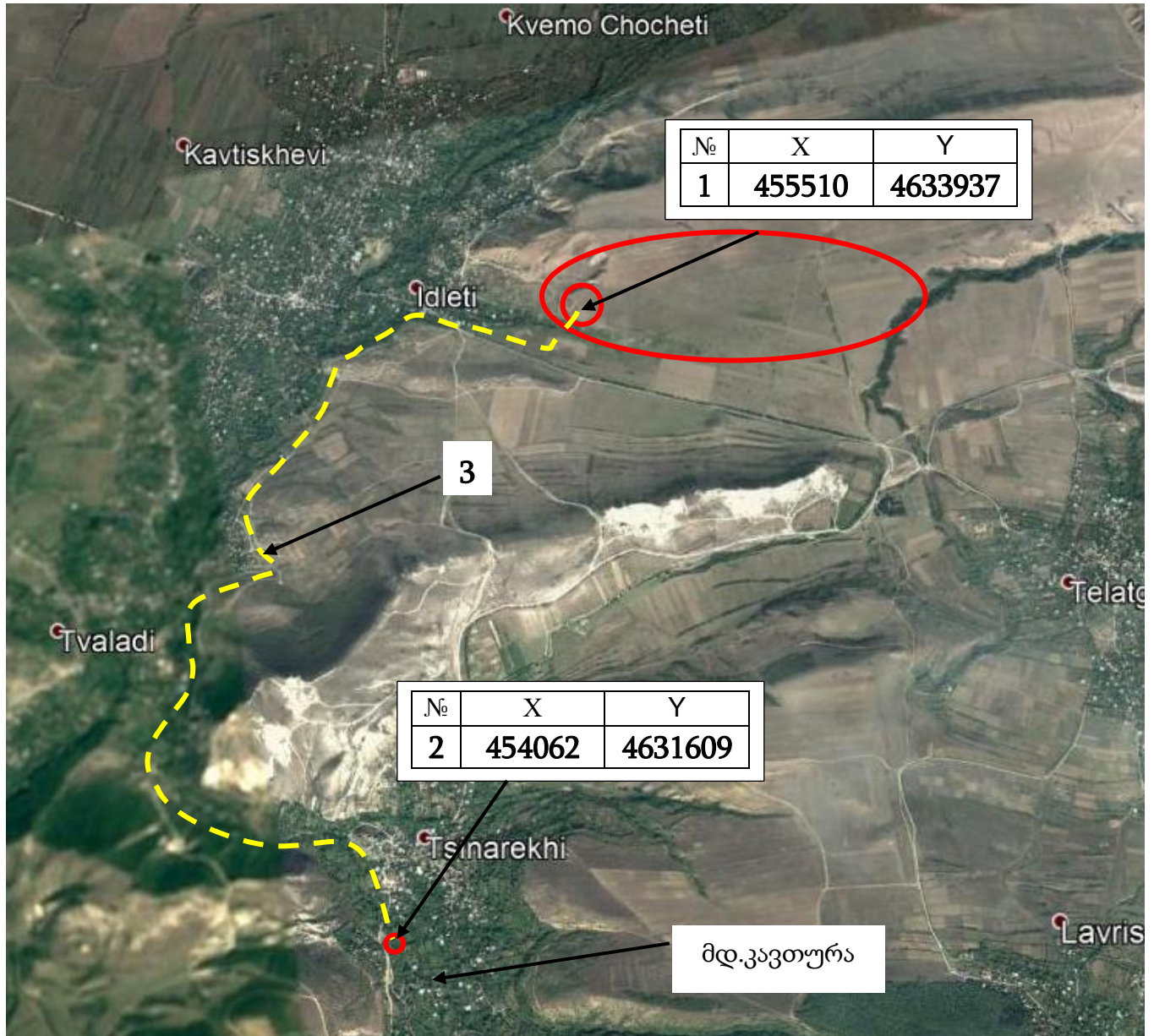
ანგარიში მოიცავს ინფორმაციას დაგეგმილი საქმიანობის შესახებ:

- საქმიანობის განხორციელების ადგილის შესახებ;
- საქმიანობის მოკლე აღწერას, კერძოდ, ზოგად ინფორმაციას;
- საქმიანობის ფიზიკური მახასიათებლების შესახებ;
- ზოგად ინფორმაციას გარემოზე შესაძლო ზემოქმედების, მისი სახეების და მაშტაბების შესახებ;
- ინფორმაციას დაგეგმილი საქმიანობის განხორციელებით ადამიანის ჯანმრთელობაზე, სოციალურ გარემოზე, კულტურული მემკვიდრეობის ძეგლსა და სხვა ობიექტზე შესაძლო ზემოქმედების შესახებ;

ნაშრომი შესრულებულია საწარმოს თავისებურებათა სრული გათვალისწინებით და რაც მთავარია საქართველოს გარემოსდაცვითი კანონმდებლობის მოთხოვნათა სრული დაცვით.

1. ზოგადი ცნობები

შპს „ზ.ზ. ჯგუფი“ კასპის რ-ნ სოფ. იდლეთის ტერიტორიაზე 12 ჰა სარწყავ სავარგულზე აწარმოებს .სასოფლო-სამეურნეო საქმიანობას.



ნახ.1 შპს „ზ.ზ. ჯგუფი“ -ს წვეთოვანი საეწყავი სისტემა. 1 -ბეტონის აუზი ტუმბოთი; 2 - მილსადენის სათავე 3- მილსადენის ტრასა. მამ. 1:25000.

სავარგული ფართით 12 ჰა. (სამი ნაკვეთი საკადასტრო კოდით 67.09.41.377; 67.09.41.378 და 67.09.41.379) რომელიც განლაგებულია ოხერეო-სერის სამხრეთ ფერდზე.

ტერიტორია წარმოადგენს ჩრდილოეთიდან სამხრეთისაკენ მცირედ დახრილ ვაკეს, რომელიც სამი მხრიდან შემოფარგლულია სასოფლო სამეურნეო სავარგულებით, ხოლო მეოთხე - ჩრდილოეთის მხრიდან ოხერეთ-სერის ქედით.

ტექნოლოგიური პროცესის აღწერა

შპს “ზ.ზ. ჯგუფის”-ს ძირითად საქმიანობას წარმოადგენს სასოფლო-სამეურნეო სამუშაოების წარმოება და შესაბამისად, საჭიროებისამებრ სავარგულის მორწყვა.

სარწყავი წყლის აღება ხდება მდინარე კავთურადან, რომელიც სათავეს იღებს აქვს თრიალეთის ქედის ჩრდილოეთ კალთაზე 1910მ სიმაღლეზე და წარმოადგენს ერთვის მდინარე მტკვრის მარჯვენა შენაკადს. მდინარის სიგრძე 26 კმ-ია, ხოლო აუზის ფართობი 129 კმ². წყალდიდობა იცის გაზაფხულზე. მდგრადი წყალმცირობა — ზამთარში. საშუალო მრავალწლიური ხარჯი შესართავთან 0,96 მ³/წმ. მდინარიდან წყალი 90 მმ. დიამეტრის 4,5კმ. სიგრძის მიწაში, 80 სანტიმეტრის სიღრმეში ჩაწყობილი მილით, თვითდინებით მიეწოდება სამელიორაციო სისტემას. სამელიორაციო სისტემა შედგება მცირე ზომის ბეტონის აუზისაგან, რომელშიაც დამონტაჟებულია ცენტრიდანული ტუმბო და წვეთოვან მორწყვის სისტემისაგან. მდინარიდან მოდენილი წყალი ელექტრულ დენზე მომუშავე, თურქული წარმოების 20მ³/სთ წარმადობის ტუმბოთი, რომლის ელ.ძრავის სიმძლავრე 3,5 კვ. ტოლია იჭირხნება წვეთოვან მორწყვის სისტემაში.

ზემოქმედება ბუნებრივ გარემოზე.

ობიექტი განთავსებულია საწარმო ზონაში, რაიონში სადაც ბუნებრივი გარემო, ფლორა და ფაუნა მთლიანად სახეცვლილია და ცხოველთა ღირებული სახეობების (მსხვილი ძუძუმწოვრები და სხვ.), ტერიტორიაზე მოხვედრის რისკი მინიმალურია და ამდენად ცხოველთა სამყაროზე ზემოქმედება შეიძლება შეფასდეს, როგორც ძალიან დაბალი.

ობიექტის საქმიანობის შედეგად ატმოსფერულ ჰაერში არ ხდება არავითარი გაფრქვევა. მუშაობის პროცესში ხმას გამოსცემს მხოლოდ ტუმბო და მისი

ელექტროძრავი, რომელთა ჯამური ხმაურის სიდიდე საცხოვრებელ სახლებში გამოყენებულ საყოფაცხოვრებო დანადგარების ხმაურს 30 – 40 დბ. არ აღემატება.

საქმიანობის დროს ობიექტი სარგებლობს მხოლოდ სამელიორაციო დანიშნულების წყლით. გამოყენებული წყლის რაოდენობა თვეების მიხედვით იცვლება და შემდეგია,

თვე	მარტი	აპრილი	მაისი	ივნისი	ივლისი	აგვისტო	სექტემბერი
მოცულობა	1000მ ³	2000მ ³	3000მ ³	4000მ ³	4000მ ³	4000მ ³	3000მ ³

საქმიანობის პროცესში ნახმარი წყლების ჩაშვება წყალსატევებში - არ წარმოებს.

ობიექტის საქმიანობის შედეგად არავითარი ნარჩენი, მათ შორის საყოფაცხოვრებო არ წარმოიქმნება.

რეგიონი მდიდარია კულტურული და ისტორიული ღირსშესანიშნაობებით: ეკლესია მონასტრები, ციხეები და სხვა და სხვა აუარება რაოდენობის ისტორიული და კულტურული ძეგლი. აღნიშნული ღირსშესანიშნაობები საწარმოს ზემოქმედების ზონაში არ ხვდება და ისტორიულ-კულტურულ გარემოზე ზეგავლენა, საწარმოს ფუნქციონირების შედეგად მოსალოდნელი არ არის.

მინიმალური მანძილი უახლოეს დაცულ ტერიტორიებამდე 22 კმ-ს აღემატება და ამდენად ნეგატიური ზემოქმედება დაცულ ტერიტორიებზე მოსალოდნელი არ არის.

მეურნეობის საქმიანობის პროცესში მომსახურე პერსონალისა და(ან) სხვა ადამიანებზე, მათ ჯანმრთელობასა და უსაფრთხოებაზე უარყოფითი ზემოქმედება მოსალოდნელი არ არის.

შპს „ზ.ზ. ჯგუფი“-ს საქმიანობა დადებითად აისახება სოციალურ გარემოზე. მცირე მასშტაბიდან გამომდინარე საქმიანობის სუბიექტი მნიშველოვნად ვერ შეცვლის უმუშევრობის ფონს;

– სასოფლო-სამეურნეო საქმიანობის შედეგად სახელმწიფო ბიუჯეტში გადაიხდის მასზე დაკისრებულ გადასახადებს, რაც დადებითად აისახება მუნიციპალიტეტის ბიუჯეტზე, თუმცა მცირე სიმძლავრის გამო მნიშველოვნად ვერ შეცვლის ეკონომიკურ გარემოს.