



საქართველოს გაერთიანებული  
წყარმომარაგების კომპანია

UNITED WATER SUPPLY COMPANY OF GEORGIA

N 2717/1  
05/03/2019

2717-1-2-201903051020



საქართველოს გაერთიანებული  
წყარმომარაგების კომპანია  
UNITED WATER SUPPLY COMPANY OF GEORGIA



საქართველოს გაერთიანებული  
წყარმომარაგების კომპანია  
UNITED WATER SUPPLY COMPANY OF GEORGIA

საქართველოს გარემოს დაცვისა და სოფლის მეურნეობის მინისტრს  
ბატონ ლევან დავითაშვილს



ბატონო ლევან,



საქართველოს გაერთიანებული  
წყარმომარაგების კომპანია  
UNITED WATER SUPPLY COMPANY OF GEORGIA



საქართველოს გაერთიანებული  
წყარმომარაგების კომპანია  
UNITED WATER SUPPLY COMPANY OF GEORGIA

შპს „საქართველოს გაერთიანებული წყალმომარაგების კომპანია“ დაგეგმილი აქვს დაბა აბასთუმნის წყალარინების სისტემებისა და ჩამდინარე წყლების გამწმენდი ნაგებობის მშენებლობის პროექტის განხორციელება, რომელიც წარმოადგენს საქართველოს კანონის „გარემოსდაცვითი შეფასების კოდექსი“-ს II დანართის 9.6 და 10.6 ქვეპუნქტებით გათვალისწინებულ საქმიანობას.

გარემოსდაცვითი გადაწყვეტილების მიღების მიზნით, საქართველოს კანონის - „გარემოსდაცვითი შეფასების კოდექსი“-ს მე-7 მუხლის მე-13 პუნქტის საფუძველზე, განსახილველად წარმოგიდგენთ კოდექსის მე-8 მუხლის შესაბამისად შემუშავებულ „დაბა აბასთუმნის წყალარინების სისტემებისა და ჩამდინარე წყლების გამწმენდი ნაგებობის მშენებლობა-ექსპლუატაციის“ სკოპინგის ანგარიშს და პროექტის ელექტრონულ ვერსიას.

- დანართი: 1. სკოპინგის ანგარიში.
- 2. ელექტრონული ფაილი.

პატივისცემით,

ეკატერინე გალდავა



საქართველოს გაერთიანებული  
წყარმომარაგების კომპანია  
UNITED WATER SUPPLY COMPANY OF GEORGIA



საქართველოს გაერთიანებული  
წყარმომარაგების კომპანია  
UNITED WATER SUPPLY COMPANY OF GEORGIA

დირექტორი

ხელმძღვანელობა



საქართველოს გაერთიანებული  
წყალმომარაგების კომპანია  
UNITED WATER SUPPLY COMPANY OF GEORGIA

შპს „საქართველოს გაერთიანებული წყალმომარაგების კომპანია“



დაბა აბასთუმანში წყალარინების სისტემებისა და ჩამდინარე წყლების  
გამწმენდი ნაგებობის მშენებლობა-ექსპლუატაცია

ს კ ო პ ი ნ გ ი ს ა ნ გ ა რ ი შ ი

ქ. თბილისი, 2019 წელი

**სარჩევი**

1. შესავალი .....	4
2. ინფორმაცია დაგეგმილი საქმიანობის შესახებ.....	6
2.1 საპროექტო ტერიტორიის ადგილმდებარეობა.....	6
2.2 ჩამდინარე წყლების გამწმენდი ნაგებობა.....	7
2.3 საკანალიზაციო კოლექტორი და წყალარინების ქსელი.....	9
2.4 ჩამდინარე წყლების ჩაშვება .....	10
3. ტექნოლოგიური პროცესის აღწერა.....	11
4. პროექტის ალტერნატივების განხილვა.....	15
4.1 არაქმედების ალტერნატივა.....	16
4.2 გამწმენდი ნაგებობის განთავსების ალტერნატივები.....	17
5. მისასვლელი გზები.....	18
6. სამშენებლო ბანაკი .....	19
7. ნიადაგის მოხსნა-დასაწყობება .....	20
8. გამწმენდი ნაგებობის მშენებლობისა და ექსპლუატაციის ეტაპზე დასაქმებული ადამიანების რაოდენობა და სამუშაო გრაფიკი.....	21
9. ზემოქმედება ზედაპირული წყლის ობიექტებზე.....	22
10. ზემოქმედება ატმოსფერულ ჰაერზე.....	23
11. ზემოქმედება ბიოლოგიურ გარემოზე.....	24
12. ზემოქმედება დაცულ ტერიტორიებზე.....	24
13. ზემოქმედება კულტურული მემკვიდრეობის ძეგლებზე.....	24
14. სოციალურ გარემოზე მოსალოდნელი ზემოქმედება .....	24
15. ზოგადი ინფორმაცია დაგეგმილი საქმიანობის განხორციელების ადგილის შესახებ .....	24
15.1 გარემოს არსებული მდგომარეობა.....	24
15.2 კლიმატურ-მეტეოროლოგიური პირობები.....	26
16. ნარჩენების მართვის საკითხები, ნარჩენების მართვის გეგმა, ნარჩენების წარმოქმნით და გავრცელებით მოსალოდნელი ზემოქმედება.....	30
16.1 მოსალოდნელი ნარჩენების სახეები და მისი წარმოქმნით და გავრცელებით მოსალოდნელი ზემოქმედება .....	30
მშენებლობის ეტაპი .....	30
სამშენებლო სამუშაოების ეტაპზე შესაძლებელია წარმოიქმნას შემდეგი სახის როგორც არასახიფათო, ისე სახიფათო ნარჩენები:.....	30
საყოფაცხოვრებო ნარჩენები - რომელიც ძირითადად წარმოიქმნება სამშენებლო ბანაკის ტერიტორიაზე და ძირითადად წარმოადგენს მუშა-მოსამსახურეთა კვების ნარჩენებს. აღნიშნული ნარჩენი შეგროვდება ტერიტორიაზე განთავსებულ საყოფაცხოვრებო ნარჩენების ურნაში და გატანილი იქნება მუნიციპალური სამსახურის მიერ;.....	30

ექსპლუატაციის ეტაპი .....	32
16.2 შემარბილებელი ღონისძიებები .....	33
16.3 ნარჩენების მართვის გეგმა.....	35
სეპარირების მეთოდის აღწერა.....	37
სახიფათო ნარჩენების სხვა ნარჩენებისგან განცალკევება .....	37
წარმოქმნილი ნარჩენების დროებითი შენახვის მეთოდები და პირობები.....	38
16.4 ნარჩენების დამუშავებისთვის გამოყენებული მეთოდები, დამუშავების ოპერაციის კოდის მითითებით – კოდექსის I და II დანართების მიხედვით; .....	40
16.5 სახიფათო ნარჩენების უსაფრთხო მართვის ზომებისა და მომუშავე პერსონალის შესაბამისი სწავლების ღონისძიებები; .....	42
17. ზოგადი ინფორმაცია გარემოზე შესაძლო ზემოქმედების და მისი სახეების შესახებ, რომლებიც შესწავლილი იქნება გზშ-ის პროცესში .....	43
17.1 გარემოზე შესაძლო ზემოქმედება მშენებლობისა და ექსპლოატაციის პროცესში .....	43
17.2 ემისიები ატმოსფერულ ჰაერში .....	43
17.3 ზედაპირულ წყლებზე ზემოქმედება .....	44
17.4 ხმაურით გამოწვეული ზემოქმედება.....	45
17.5 ზემოქმედება ნიადაგის და გრუნტის ხარისხზე .....	45
18. ინფორმაცია გზშ-ს ანგარიშის მომზადებისთვის ჩასატარებელი კვლევებისა და საჭირო მეთოდების შესახებ.....	46

## 1. შესავალი

შპს „საქართველოს გაერთიანებული წყალმომარაგების კომპანია“ წარმოადგენს სახელმწიფოს 100% წილობრივი მონაწილეობით დაფუძნებულ საზოგადოებას, რომელიც შეიქმნა საქართველოს ეკონომიკური განვითარების მინისტრის 2010 წლის 11 იანვრის #1-1/13 ბრძანების საფუძველზე. კომპანია წყალმომარაგებისა და წყალარინების ქსელით მომსახურებას ახორციელებს მთელი საქართველოს მასშტაბით, ურბანული ტიპის დასახლებებისთვის ქ. თბილისის, ქ. მცხეთის, ქ. რუსთავისა და აჭარის ავტონომიური რესპუბლიკის გარდა. კომპანიის ძირითადი საქმიანობაა: წყლის მოპოვება, დამუშავება და მიწოდება აბონენტებისათვის. ასევე, წყალმომარაგებისა და წყალარინების სისტემის პროექტირება, მშენებლობა, მონტაჟი, შეკეთება და ექსპლოატაცია.

კომპანიის დაქვემდებარებაში შედის 1 სათაო ოფისი ქ. თბილისში, 8 რეგიონალური ფილიალი და 53 სერვის-ცენტრი.

ამ ეტაპზე, დაბა აბასთუმნის წყალარინების სისტემების გაუმჯობესების მიზნით, კომპანია გეგმავს ჩამდინარე წყლების სისტემების მშენებლობას, რომელიც ითვალისწინებს წყალარინების ქსელის, მაგისტრალური კოლექტორისა და ჩამდინარე წყლების ბიოლოგიური გამწმენდი ნაგებობის მშენებლობას.

პროექტის განხორციელების შედეგად მნიშვნელოვნად გაუმჯობესდება დაბა აბასთუმნის ჩამდინარე წყლების არსებული მდგომარეობა, რის შედეგადაც თავიდან იქნება აცილებული ზედაპირული და მიწისქვეშა წყლების, ასევე ნიადაგის დაბინძურება. გაუმჯობესდება ადგილობრივი მოსახლეობის სანიტარული მდგომარეობა. პროექტის განხორციელება დადებით ზეგავლენას იქონიებს ტურისტული თვალსაზრისით.

ვინაიდან, ზემოაღნიშნული საქმიანობა წარმოადგენს საქართველოს კანონის „გარემოსდაცვითი შეფასების კოდექსი“-ს II დანართის მე-9 პუნქტის, 9.6 ქვეპუნქტით, ასევე მე-10 პუნქტის 10.6 ქვეპუნქტით გათვალისწინებულ საქმიანობას, ამავე კოდექსის მე-7 მუხლის, მე-13 პუნქტის შესაბამისად მიღებულ იქნა გადაწყვეტილება სკოპინგის განცხადების მომზადების შესახებ (სკრინინგის ეტაპის გავლის გარეშე).

სკოპინგის დასკვნის მიღების შემდგომ, გარემოსდაცვითი გადაწყვეტილების მიღების მიზნით, მომზადებული იქნება გზშ-ს ანგარიში, ზღვრულად დასაშვები გაფრქვევის ნორმებისა (ზდგ) და ასევე ზედაპირულ წყლებში ჩაშვებულ მავნე ნივთიერებათა ზღვრულად დასაშვები ჩაშვების (ზდჩ) ნორმების პროექტი ჩაშვების ერთი წერტილისათვის (მდ. ოცხე).

ყოველივე ზემო აღნიშნულიდან გამომდინარე, დაბა აბასთუმნის წყალარინების სისტემებისა და ჩამდინარე წყლების გამწმენდი ნაგებობის მშენებლობასთან დაკავშირებით საქართველოს კანონის „გარემოსდაცვითი შეფასების კოდექსის“ მე-8 მუხლის შესაბამისად მომზადებულ იქნა სკოპინგის ანგარიში.

ცნობები საქმიანობის განმახორციელებლის შესახებ მოცემულია ცხრილში N 1.

ცხრილი N1 – ცნობები კომპანიის შესახებ

საქმიანობის განმახორციელებელი	შპს საქართველოს გაერთიანებული წყალმომარაგების კომპანია
კომპანიის იურიდიული მისამართი	ვაჟა ფშაველას გამზ. 76ბ, ვაკე საბურთალოს რაიონი, ქ. თბილისი, საქართველო
კომპანიის საიდენტიფიკაციო ნომერი	412670097
კომპანიის ხელმძღვანელი	ეკატერინე გალდავა
დაგეგმილი საქმიანობის დასახელება	დაბა აბასთუმნის წყალარინების სისტემებისა და ჩამდინარე წყლების გამწმენდი ნაგებობის მშენებლობა
საქმიანობის განხორციელების ადგილმდებარეობა	დაბა აბასთუმანი და მისი მიმდებარე ტერიტორია

## 2. ინფორმაცია დაგეგმილი საქმიანობის შესახებ

### 2.1 საპროექტო ტერიტორიის ადგილმდებარეობა

შპს „საქართველოს გაერთიანებული წყალმომარაგების კომპანია“ ჩამდინარე წყლების გამწმენდი ნაგებობისა და წყალარინების სისტემების მშენებლობა დაგეგმილი აქვს დაბა აბასთუმნის ტერიტორიაზე.

დაბა აბასთუმანი მდებარეობს სამხრეთ საქართველოში, სამცხე-ჯავახეთის რეგიონში, ადიგენის მუნიციპალიტეტში, მდ. ოცხეს ხეობაში. დაბა აბასთუმანი ადიგენიდან დაშორებულია 25, ხოლო ახალციხიდან 28 კილომეტრით. აბასთუმანში არის ტუბსანატორიუმები, აბასთუმნის ასტროფიზიკური ობსერვატორია, კულტურის, განათლებისა და ჯანდაცვის ობიექტები. 2014 წლის აღწერის მონაცემებით დაბაში ცხოვრობს 937 ადამიანი.

პროექტით გათვალისწინებული ახალი გამწმენდი ნაგებობის განთავსება დაგეგმილია 3000 მ<sup>2</sup> ფართობის მქონე მიწის ნაკვეთზე, რომელიც ამჟამად არ არის რეგისტრირებული და წარმოადგენს სატყეო ფონდში განთავსებულ ფართობს. შპს „საქართველოს გაერთიანებული წყალმომარაგების კომპანია“ განახორციელებს მიწის სატყეო ფონდიდან ამორიცხვის და კომპანიის კაპიტალში შემოტანის პროცედურებს.

საპროექტო ტერიტორია მდებარეობს მდ. ოცხეს მარცხენა ნაპირზე. წყალარინების ობიექტის მომსახურების არეალი აბასთუმნის გარდა მოიცავს ალობილისა და არაზინდოს დასახლებებს, აგრეთვე ობსერვატორიას და მის მიმდებარედ არსებულ სასტუმრო კომპლექსებს.

საკანალიზაციო ქსელის მოწყობა ითვალისწინებს საკადასტრო ნაკვეთების საზღვრებს და დაუშვებელია, რომ ქსელის კოლექტორებმა ან მილსადენებმა გადაკვეთონ კერძო საკუთრებაში არსებული ტერიტორიები. გამწმენდი ნაგებობისთვის შერჩეული ტერიტორიის კოორდინატები და მოცემულია ცხრილში N2.

ცხრილი N2 - ჩამდინარე წყლების გამწმენდი ნაგებობის ტერიტორიის  
GPS კოორდინატები

X	Y	ფართობი (მ <sup>2</sup> )
320393.9	4621389.0	3382
320429.7	4621393.9	
320405.3	4621315.3	
320463.0	4621326.0	

ტერიტორია, რომელზედაც დაგეგმილია სამშენებლო სამუშაოების განხორციელება დაფარულია მხოლოდ ბალახოვანი და ბუჩქოვანი (რამოდენიმე) მცენარეებით. ხოლო ტერიტორიის მომიჯნავედ არსებული მრავალწლოვანი წიწვოვანი მცენარეები ბუნებიდან ამოღებას არ საჭიროებს ვინაიდან, პროექტით აღნიშნული ტერიტორიის გამოყენება გათვალისწინებული არ არის.

საპროექტო ტერიტორიის სიახლოვეს არ მდებარეობს რაიმე ტიპის საწარმოები. შესაბამისად, კუმულაციური ზემოქმედება მოსალოდნელი არ არის. უახლოესი საცხოვრებელი პუნქტი, დაცილებულია დაახლოებით 500 მეტრით.

## 2.2 ჩამდინარე წყლების გამწმენდი ნაგებობა

პროექტით გათვალისწინებული ჩამდინარე წყლების გამწმენდი ნაგებობის საპროექტო წარმადობა იქნება: 3 949მ<sup>3</sup>/დღ.

პროექტირების ეტაპზე გათვალისწინებული იქნა რეგიონის ეკონომიკური და სოციალური განვითარების გეგმა. პროექტი გათვლილია 22 წელზე. ამ დროისთვის აბასთუმნისა და პროექტით გათვალისწინებული დასახლებების მოსახლეობა შეადგენს დაახლოებით 5 000 ადამიანს, ხოლო, ტურისტული ნაკადის გათვალისწინებით შესაძლებელია ეს რიცხვი 15 000 - მდე გაიზარდოს.

შესაბამისად, 15 000 სულზე სამეურნეო-ფეკალური ჩამდინარე წყლების ხარჯები შეადგენს:

- საშუალო დღე-ღამური ხარჯი - 3038 მ<sup>3</sup>/დ.ღ.
- მაქსიმალური დღე-ღამური ხარჯი - 3949 მ<sup>3</sup>/დ.ღ.
- საშუალო საათური ხარჯი - 127 მ<sup>3</sup>/სთ.= 35,3 ლ/წმ
- მაქსიმალური საათური ხარჯი - 229 მ<sup>3</sup>/სთ.= 63,5 ლ/წმ

გასაწმენდი ჩამდინარე წყლების კონცენტრაციები და შესაბამისი მოსახლეობის დაყვანილი რაოდენობა მოცემულია ცხრილში N3.



ცხრილი N3

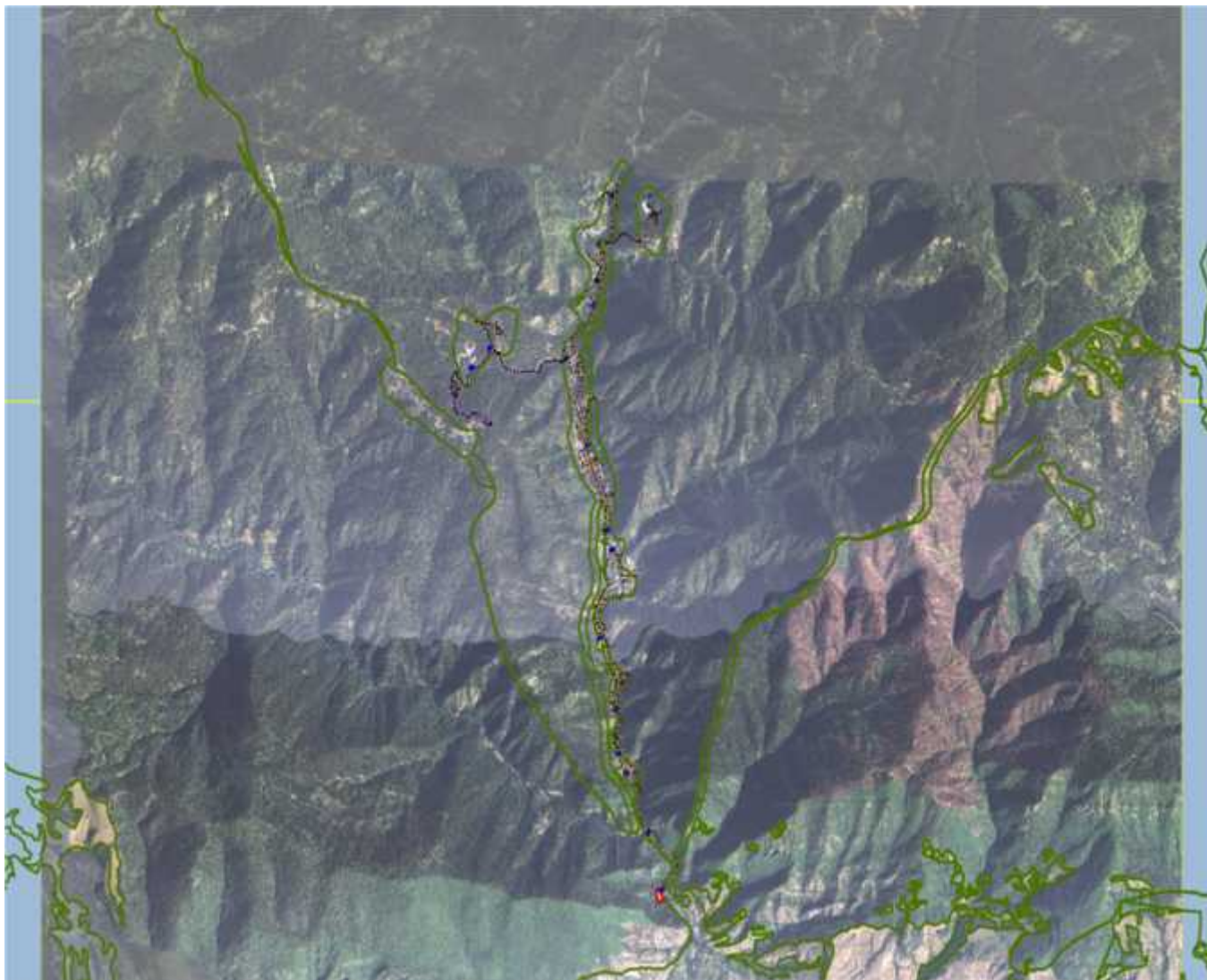
პარამეტრები	კონცენტრაცია	მოსახლეობის დაყვანილი რაოდენობა
	გ/მ <sup>3</sup>	პირ. მცხ.
შეწონილი ნაწილაკები	346	15000
ქბმ	296	15000
ქქმ	593	15000
საერთო აზოტი	55	15000
ფოსფორი	9	15000



ნახ.#1 - ჩამდინარე წყლების გამწმენდი ნაგებობა (სიტუაციური ნახაზი)

## 2.3 საკანალიზაციო კოლექტორი და წყალარინების ქსელი

დაბა აბასთუმნის და მისი მიმდებარე დასახლებების საკანალიზაციო ჩამდინარე წყლები მაგისტრალური კოლექტორის საშუალებით მოხვდება გამწმენდ ნაგებობაში. კოლექტორი გაყვანილი იქნება  $\varnothing 160 \div 300$  დიამეტრის მქონე მილებით. საკანალიზაციო ქსელის მილსადენის საერთო სიგრძე შეადგენს დაახლოებით 15 კილომეტრს.

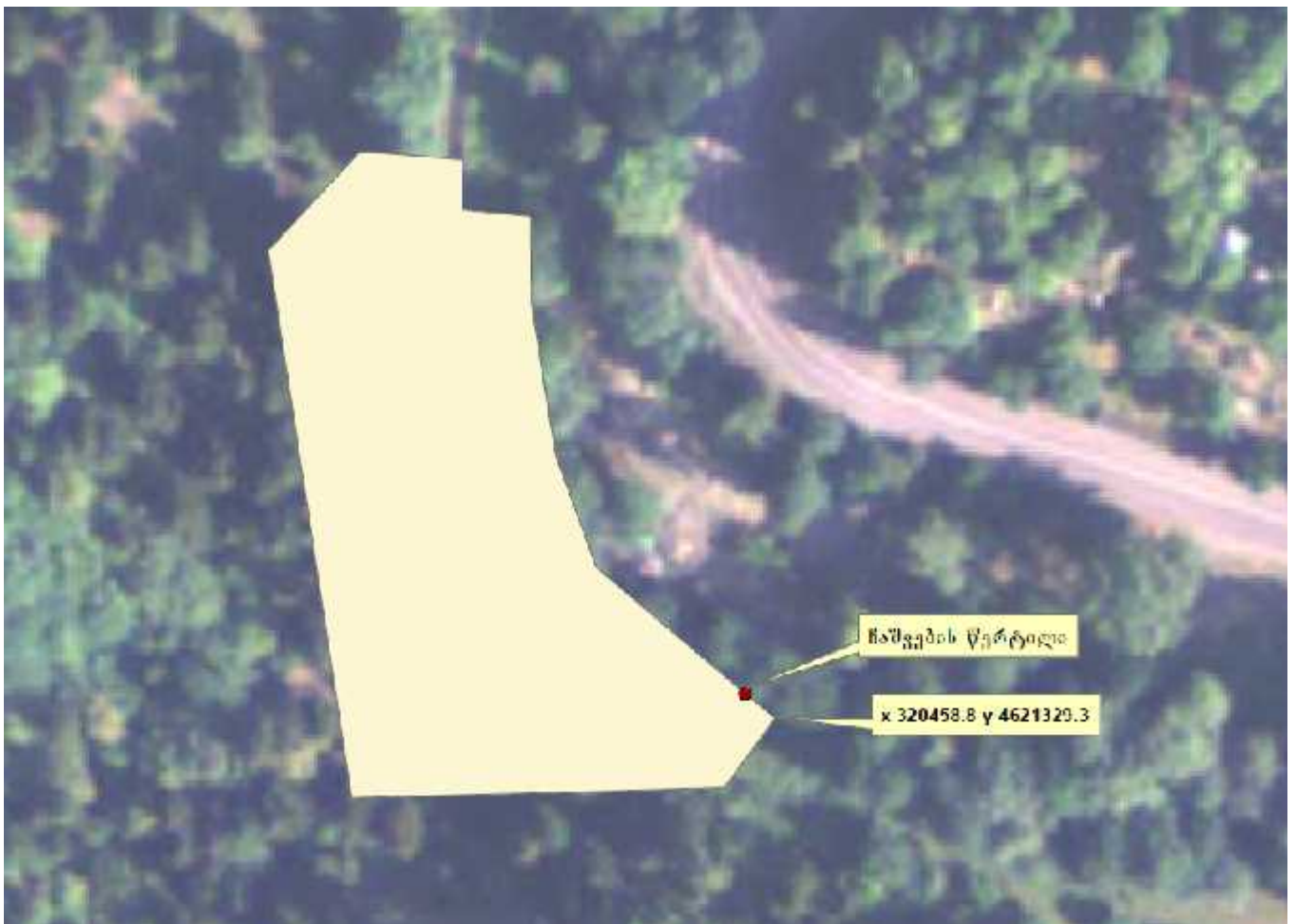


ნახ.#2 - წყალარინების ქსელი (სიტუაციური ნახაზი)

## 2.4 ჩამდინარე წყლების ჩაშვება

ჩამდინარე წყლების გამწმენდი ნაგებობიდან გამოსული გაწმენდილი ჩამდინარე წყლების ჩაშვება მოხდება მდინარე ოცხეში. მდ. ოცხეში ჩამდინარე წყლების ჩაშვების წერტილის კოორდინატებია:

X	Y
320458.8	4621329.3



ნახ.#3 - ჩამდინარე წყლების გამწმენდი ნაგებობა წყალჩაშვების წერტილის მითითებით

### 3. ტექნოლოგიური პროცესის აღწერა

დაბა აბასთუმნის ბიოლოგიური გამწმენდი ნაგებობისთვის შერჩეული იქნა ინტეგრირებული სივრცითი-კონიუგირებული ბაქტერიული სისტემის (ISBS) ბიოტექნოლოგია, სადაც ტექნოლოგიური პროცესები მიმდინარეობს შემდეგი თანმიმდევრობით:

ჩამდინარე წყალი საპროექტო გამწმენდ ნაგებობაში იკრიბება თვითდენით, მთელი რიგი შუალედური წყალშემკრები კოლექტორების საშუალებით და თავდაპირველად გაივლის მექანიკური, ე.წ. პირველადი წმენდის სიტემას.

მექანიკური წმენდის სისტემა წარმოადგენს თანმიმდევრულად დამონტაჟებული ავტომატური ცხურების და ქვიშის მოცილების სისტემების ერთობლიობას, რომელიც ჩამდინარე წყლებიდან უზრუნველყოფს 200 $\mu$ m-ზე მეტი ზომის ნაწილაკების მოცილებას.

მექანიკურად დამუშავებული ჩამდინარე წყალი შემდგომი დამუშავების ეტაპზე (ბიოლოგიური დამუშავება) გადასვლამდე ჩაედინება მათანაბრებელ ავზში, საიდანაც მკვებავი ტუმბოების საშუალებით, უწვეტად მიეწოდება მოდულური ტიპის კომბინირებულ ბიოლოგიურ რეაქტორს (MCBR).

აღნიშნულ რეაქტორში ჩამდინარე წყლების დამუშავება მიმდინარეობს ინტეგრირებული სივრცითი-კონიუგირებული ბაქტერიული სისტემის (ISBS) ტექნოლოგიით, რასაც საფუძვლად უდევს ისეთი თვითგაწმენდის პროცესების სიმულაცია, რომელიც ძირითადად გვხვდება ბუნებრივ აუზებში, განსაკუთრებით მდინარეებში. აღნიშნული თვითგაწმენდის პროცესები გაცილებით ინტენსიურია მოდულური ტიპის კომბინირებულ ბიოლოგიურ რეაქტორში (MCBR), ვიდრე ბუნებრივ გარემოში.

ჩამდინარე წყალში არსებული ორგანული დამაბინძურებლების ბიოდეგრადაცია (დაშლა), ასევე ორგანული და არაორგანული აზოტის ბიოლოგიური დაჟანგვა, რეაქტორში მიმდინარეობს ინერტულ მატარებელზე დამონტაჟებული შეწონილი და დამაგრებული ბიომასით. ინერტულ მატარებლებად გამოიყენება სპორები, კისტები, კაფსულები, და სხვა.

ინტეგრირებული სივრცითი-კონიუგირებული ბაქტერიული სისტემის (ISBS) ტექნოლოგიაში გამოყენებულია სამგანზომილებიანი მოწესრიგებული ბიოლოგიური პროცესები, რომელშიც გაერთიანებულია რიგი ტექნოლოგიური ქვედანაყოფების კომპლექტი, ქვესისტემებით, თანმიმდევრულად აწყობილი აღჭურვილობითა და მრავალეტაპიანი წმენდის პროცესის უზრუნველყოფით.

ტექნოლოგიის მიხედვით ჩამდინარე წყლების წმენდის ბიოლოგიურ პროცესს ახასიათებს პირდაპირი დინება, წმენდის პროცესის საწყის ეტაპზე ბიომასის რეცირკულაციის გარეშე.

ტექნოლოგიის მთავარი პრინციპია ბაქტერიული კოლონიის სივრცითი-კონიუგირებული სისტემის სტადია (ISBS) კომბინირებულ ბიოლოგიურ რეაქტორში ისეთი ელემენტების გამოყენებით, რომელიც შეიცავს სამგანზომილებიან მოწესრიგებულ ძაფისებრ ნაკრებს და ჩაშენებულ ჰაერის მიწოდების მოწყობილობას. აღნიშნული ბიოტექნოლოგია კანალიზაციის წმენდის პროცესს აწარმოებს ბიომასის ნამატის, ჭარბი აქტივირებული ლამის დაგროვების და ჩამდინარე წყლების ბიოლოგიური წმენდის პროცესის შემდეგ მყარ და თხევადი ფაზის გამოყოფის საჭიროების გარეშე.

მოდულური ტიპის კომბინირებული ბიოლოგიური რეაქტორი (MCBR), რომელშიც მიმდინარეობს ტექნოლოგიური პროცესი, განიხილება როგორც დინამიური, შეცდომების გამომრიცხავი სისტემა, სადაც მიკრობული მეტაბოლიზმის მაჩვენებელი და ორგანული და არაორგანული დაბინძურების ჟანგვის მაჩვენებელი დროის ფუნქციასა და თითოეული ბაქტერიული სახეობის მეტაბოლურ სპეციფიკას წარმოაჩენს.

ტექნოლოგიური პროცესის მიმდინარეობის ეტაპზე, ზემოაღნიშნულ რეაქტორში ადგილი არა აქვს ბიომასის დალექვას და შესაბამისად, არ არის ლამის ტექნოლოგიაში დაბრუნების საჭიროება, ამიტომ რეაქტორი დაპროექტებულია რეციკულაციის ზონების გარეშე.

ბიოლოგიურ რეაქტორში ჩამდინარე წყლის დამუშავების პროცესების გამართულად წარმართვისთვის აუცილებელი პირობებია:

- ბაქტერიული უჯრედებისთვის საკმარისი ჟანგბადის მიწოდება;
- ბაქტერიის გადარჩენისთვის მინიმალური პირობების უზრუნველყოფა;
- ბაქტერიული უჯრედების დაცვა "შოკური ზემოქმედებისგან";
- საკმარისი საკონტაქტო ფართობის უზრუნველყოფა ჩამდინარე წყლებს, წყალში გახსნილ ჟანგბადსა და მრავალდონიანი ინერტული სისტემის ზედაპირს შორის;
- მრავალდონიანი ინერტული მატარებლის ზედაპირის დაცობის პრევენცია.

ინტეგრირებული სივრცითი-კონიუგირებული ბაქტერიული სისტემა ძირითადად მოიცავს მიკროორგანიზმებს დამაგრებულს მრავალდონიან ინერტულ ზედაპირზე (M.I.C.) და ბაქტერიულ კოლონიებს შეწონილს რეაქტორში მყოფი თხევადი მასის საშუალებით.

ინტეგრირებული სივრცითი-კონიუგირებული ბაქტერიული სისტემა რეაქტორში ყალიბდება ბიომოდულის (TOP) (სამგანზომილებიანი მოწესრიგებული პაკეტი) გამოყენებით. ჩამდინარე წყლების ეფექტური და შეცდომის გამომრიცხავი ბიოლოგიური წმენდის პროცესი წარმოებს აერობულ, პირდაპირი დინების რეაქტორში, აღნიშნული ბიომოდულის (TOP) დახმარებით.

მრავალდონიანი ინერტული ზედაპირი (ინერტული მატარებელი) უზრუნველყოფს ბაქტერიული უჯრედების იმობილიზაციას (დაფიქსირება/დამაგრება) სამგანზომილებიან მოწესრიგებულ ძაფისებრ ნაკრებზე (M.I.C.), რომელიც ძირითადად მოიცავს იმობილიზირებულ ბაქტერიულ კოლონიებს, რომელიც არის სამგანზომილებიანი მოწესრიგებული პაკეტის მთავარი ელემენტი, ბიომოდული (TOP).

განსაზღვრული ბიომასის კონცენტრაცია და ბაქტერიული კოლონიების კონკრეტული სახეობის შემადგენლობა, რომელიც იმობილიზირებულია სამგანზომილებიან მოწესრიგებულ ძაფისებრ ნაკრებზე (M.I.C.), შეზღუდულია ისეთი პარამეტრებით, როგორცაა გახსნილი ჟანგბადი და მკვებავი ნივთიერებები, რომლებიც კონტროლირებადი ცვლადებია, როგორც ბიომოდულისთვის ((TOP), ისე კომბინირებული ბიორეაქტორისთვის (MCBR), რომელიც მრავალმოდულიან სისტემას წარმოადგენს.

ბიორეაქტორში შეწონილი და მიმაგრებული ბაქტერიული კოლონიების დაბალანსებული, თვითრეგულირებადი, პროცესის სტაბილური ზრდა და ბაქტერიოლიზი მათი არსებობისთვის ოპტიმალური პირობების შექმნას უზრუნველყოფს.

ბიორეაქტორში პროცესის მიმდინარეობისას ტრადიციულ აეროტენკებთან შედარებით, ბიომასის კონცენტრაცია მატულობს 5-7-ჯერ, დაჟანგვის სიმძლავრე მატულობს 2-3-ჯერ, კანალიზაციის წმენდის დრო კლებულობს 2-3-ჯერ.

ეს უპირატესობები მნიშვნელოვანია ისეთი ჩამდინარე წყლების წმენდისას, რომელშიც დამაბინძურებელი ნივთიერებების კონცენტრაციები მაღალია და ყველა იმ შემთხვევაში, როდესაც აუცილებელია აქტიური ლამის მაღალი დოზის შენარჩუნება.

ბიორეაქტორის ნორმალური მუშაობის დროს ბიომოდულის გამოყენებისას, შესაბამისად დაპროექტებული პროცესის მეშვეობით, რეაქტორში ხდება შეწონილი ორგანული ლამის სრული მინერალიზაცია. ნედლი ორგანული ლამის რაოდენობა საბოლოო გამავალ ხაზზე 150-300-ჯერ ნაკლებია ვიდრე სხვა არსებულ ტრადიციულ ტექნოლოგიებში. შესაბამისად, დამატებითი აღჭურვილობა ლამის დალექვისთვის ან ჭარბი აქტივირებული ლამის რეცირკულაციისთვის, ასევე

მოწყობილობა ლამის გაუწყლოებისთვის, სტაბილიზაციის და ტრანსპორტირებისთვის პრაქტიკულად საჭირო არ არის.

გარდა ზემოაღნიშნულისა, ინტეგრირებული სივრცითი-კონიუგირებული ბაქტერიული სისტემის (ISBS) ტექნოლოგია საშუალებას იძლევა ჩამდინარე წყლების გამწმენდი ნაგებობის მუშაობის პერიოდში თავიდან ავიცილოთ პრობლემები, რომლებიც დაკავშირებულია ჰიდრავლიკურ და დაბინძურების ხარისხის სეზონურ ცვალებადობაზე.

ჰიდრავლიკური და დაბინძურების ხარისხის მნიშვნელოვანი სეზონური ცვალებადობა გავლენას არ ახდენს ჩამდინარე წყლების გაწმენდის ხარისხზე, რადგან, წყლის ნაკლები ნაკადის მიწოდების ან საერთოდ არ მიწოდების შემთხვევაში, ბიოლოგიური წმენდის სისტემა ინარჩუნებს თავის ფუნქციებს ხანგრძლივი პერიოდის განმავლობაში.

ჰიდრავლიკური დატვირთვის ხანგრძლივი სეზონური შემცირების ან წყლის არ მიწოდების შემთხვევაში ბიორეაქტორის გარკვეული სექციები ითიშება მიწოდებული წყლის შემცირებული რაოდენობის პროპორციულად, ასევე, ითიშება გარკვეული რაოდენობის ჰაერშემბერებიც.

ბიორეაქტორის ნებისმიერი სექციის გათიშვის შემდეგ (დაგეგმილი ან დაუგეგმავი), ახალი ბიომასის ჩატვირთვის აუცილებლობა და ჰაერშემბერებისთვის ოპერაციის პარამეტრების ხელახლა შერჩევა, ასევე ჰაერის მიწოდების რეგულირება საჭირო არ არის. ბაქტერიული კოლონიები თითოეული ბიომოდულის კონკრეტულ გარემოზე ადაპტირებულია და კარგად ნარჩუნდება ინერტულ მატარებელზე (სპორები, კისტები, კაფსულები, და სხვა). ბიორეაქტორის სექციებში წყლისა და ჰაერის განახლების შემდეგ მიკროორგანიზმები აღადგენენ თავიანთ სასიცოცხლო აქტივობას 6-8 საათის განმავლობაში. ბიორეაქტორის სექციის ჩამდინარე წყლებით შევსების შემდეგ, წმენდისთვის საჭირო პარამეტრები საპროექტო მოცულობას აღწევს რამდენიმე საათში.

ბიოლოგიური რეაქტორიდან გამოსული ბიოლოგიურად დამუშავებული წყალი იმ შემთხვევაში თუ საჭიროებს ფოსფორის მოცილებას, გადადის დეფოსფორიზაციის სისტემაში, რომელიც აღჭურვილია შემრევით, სადოზატორო ტუმბოთი, სტატისტიკური შემრევით, მარეგულირებელი ურდულით, საოპერაციო პანელით, საკონტროლო აქსესუართა კომპლექტით.

დეფოსფორიზაციის სისტემაში კოაგულანტად გამოყენებული იქნება რკინის (III) ქლორიდი  $FeCl_3$  ან ალუმინის სულფატი  $Al_2(SO_4)_3$ .

ფოსფატების დალექვა მიმდინარეობს სალექარში.

გაწმენდილი ჩამდინარე წყლის ხარისხობრივი მდგომარეობა

დასახელება	ერთეული	მნიშვნელობა
ტემპერატურა	°C	----
ჟემ	მგ/ლ	125 ≤
ჟბმ	მგ/ლ	25 ≤
შეწონილი ნაწილაკები	მგ/ლ	30 ≤
NH <sub>4</sub> <sup>+</sup> ამიაკი [N- NH <sub>4</sub> ],	მგ/ლ	2 ≤
N <sub>tot.</sub> (TN) (საერთო აზოტი)	მგ/ლ	15 ≤
P <sub>tot.</sub> (P <sub>2</sub> O <sub>5</sub> ) (საერთო ფოსფორი)	მგ/ლ	2 ≤

#### 4. პროექტის ალტერნატივების განხილვა

„გარემოსდაცვითი შეფასების კოდექსის“ მე-8 მუხლის, მესამე პუნქტის „ა.გ“ ქვეპუნქტის შესაბამისად მიხედვით სხვა საკითხებთან ერთად სკოპინგის ანგარიში უნდა მოიცავდეს დაგეგმილი საქმიანობისა და მისი განხორციელების ადგილის ალტერნატივების შესახებ ინფორმაციას.

დაგეგმილი საქმიანობის სპეციფიკიდან გამომდინარე განხილული იქნა შემდეგი ალტერნატიული ვარიანტები:

- არაქმედების ალტერნატივა;
- გამწმენდი ნაგებობის და საკანალიზაციო სისტემის განთავსების ალტერნატივები;



#### 4.1 არაქმედების ალტერნატივა

არაქმედების, ანუ ნულოვანი ალტერნატივა გულისხმობს პროექტის განხორციელებაზე უარის თქმას, რაც იმას ნიშნავს, რომ დაბა აბასთუმნის და მისი მიმდებარე დასახლებული პუნქტების საკანალიზაციო ჩამდინარე წყლების მართვის საკითხი გადაუჭრელი დარჩება. დაბა აბასთუმანში წლების მანძილზე გადაუჭრელი იყო საკანალიზაციო წყლების არინების საკითხი, რაც მოსახლეობის დიდ უკმაყოფილებას იწვევს და აფერხებს რაიონის სოციალურ-ეკონომიკურ განვითარებას.

საკანალიზაციო წყლების არინების და გაწმენდის სათანადო ინფრასტრუქტურის შექმნა მნიშვნელოვან დადებით გავლენას მოახდენს დასახლებული პუნქტების შემდგომი განვითარების, ტურისტული პოტენციალის გაზრდის თუ ადგილობრივი მოსახლეობის ცხოვრების დონის ამაღლების თვალსაზრისით. შესაბამისად, პროექტის განხორციელება მთლიანად ქვეყნის სოციალურ-ეკონომიკურ განვითარებაში მნიშვნელოვან წვლილს შეიტანს.

დაბა აბასთუმნის წყალარინებისა და ჩამდინარე წყლების გამწმენდი ნაგებობის მშენებლობის და ექსპლუატაციის პროექტი მნიშვნელოვანი კომპონენტია. პროექტის განხორციელება, შეიძლება ჩაითვალოს რეგიონალური მასშტაბის მნიშვნელოვან გარემოსდაცვით ღონისძიებად, რომელიც პრაქტიკულად გადაჭრის არსებულ არადამაკმაყოფილებელ მდგომარეობას. ნაგებობის ექსპლუატაციაში შესვლის შემდგომ მოხდება აბასთუმნისა და მიმდებარე დასახლებული პუნქტების სამეურნეო-ფეკალური წყლების ორგანიზებული შეგროვება. გამწმენდი ნაგებობა უზრუნველყოფს საკანალიზაციო წყლების ნორმატიულ დონემდე გაწმენდას, რის შემდგომაც გაწმენდილი ჩამდინარე წყლები ჩაშვებული იქნება ზედაპირული წყლის ობიექტის ერთ წერტილში. ჩამდინარე წყლების გაუმჯობესებული მართვის შედეგად მოხდება მიმდებარე წყალსატევებისა და ნიადაგის, ასევე სასოფლო-სამეურნეო სავარგულების დაბინძურების რისკების მინიმუმამდე შემცირება, რასაც უდიდესი მნიშვნელობა აქვს როგორც ბიოლოგიური გარემოს დაცვის, ასევე დასახლებული პუნქტების შემდგომი სოციალური პირობების განვითარების კუთხით.

პროექტის განხორციელების შედეგად მოსალოდნელი ნეგატიური ასპექტებიდან აღსანიშნავია მშენებლობის დროს ზემოქმედება ბიოლოგიურ გარემოზე, ნიადაგის, ატმოსფერული ჰაერის და წყლის ხარისხზე და ა.შ. თუმცა, სათანადო შემარბილებელი ღონისძიებების გატარების შემთხვევაში შესაძლებელი იქნება ზემოქმედებათა დიდი ნაწილის მასშტაბების შემცირება, ზოგიერთ შემთხვევაში ნულამდე დაყვანაც. გარდა ამისა ზემოქმედებათა უმეტესი ნაწილი მოსალოდნელია მშენებლობის ფაზაზე, რომელიც არ გაგრძელდება ხანგრძლივი პერიოდის განმავლობაში. ყოველივე აღნიშნულიდან გამომდინარე შეიძლება გაკეთდეს დასკვნა: პროექტის განხორციელებლობის შემთხვევაში ვერ მოხერხდება ჩამდინარე წყლების ნორმირებული გაწმენდა და ზედაპირული

წყლების დაბინძურების რისკების მინიმუმამდე შემცირება. რაციონალური საპროექტო გადაწყვეტილებების და შესაბამისი შემარბილებელი ღონისძიებების გათვალისწინებით წყალარინების სისტემისა და ჩამდინარე წყლების გამწმენდი ნაგებობის მშენებლობა და ექსპლუატაცია გაცილებით მნიშვნელოვან ეკოლოგიურ და ეკონომიკურ სარგებელს გამოიწვევს, ვიდრე პროექტის განუხორციელებლობა. შესაბამისად არაქმედების ალტერნატივა უგულვებელყოფილი იქნა.

#### 4.2 გამწმენდი ნაგებობის განთავსების ალტერნატივები

ჩამდინარე წყლების გამწმენდი ნაგებობის განსათავსებლად ტერიტორიის შერჩევა მოხდა რამდენიმე ალტერნატიული ვარიანტის შედარებითი ანალიზის საფუძველზე. ნულოვანი ალტერნატივის გარდა, ზემოაღნიშნული კრიტერიუმების გათვალისწინებით, განხილვას დაექვემდებარა ორი ალტერნატიული ტერიტორია, კერძოდ:

1. **ალტერნატივა 1** - ითვალისწინებდა დაბა აბასთუმანში ან მის მიმდებარედ ახალი ტერიტორიის შერჩევას. გარდა იმისა, რომ საჭირო იყო დამატებითი ფინანსების გამოყოფა, ასევე გასათვალისწინებელია ის გარემოება, რომ აბასთუმნის ტერიტორიის დიდი ნაწილი კერძო საკუთრებაშია. შესაბამისად, საჭირო გახდებოდა მიწის გამოსყიდვის პროცედურა კერძო მესაკუთრეებისგან;
2. **ალტერნატივა 2** - ითვალისწინებს გამწმენდი ნაგებობის მშენებლობას სსიპ სატყეო სააგენტოს მართვას დაქვემდებარებულ მიწის ნაკვეთზე, რომლის ამორიცხვისა და კაპიტალში შეტანის პროცედურები განხორციელდება კომპანიის მიერ. შესაბამისად, დამატებითი მიწის გამოყოფა საჭირო არ იქნება. გარდა ამისა, ტერიტორიის მდებარეობიდან გამომდინარე, უზრუნველყოფილი იქნება აბასთუმნის სრული დასახლების საკანალიზაციო სისტემაში ჩართვა და ასევე მომსახურებას მიიღებს ალობილისა და არაზინდოს მოსახლეობა.

პირველი ალტერნატივა უარყოფილ იქნა, იმის გამო, რომ ახალი მიწის გამოყოფა მნიშვნელოვნად გაზრდის საპროექტო ხარჯებს, ასევე, შესაძლებელია ადგილი ქონდეს ფიზიკურ განსახლებას.

ხოლო, რაც შეეხება მეორე ალტერნატივას, გამწმენდი ნაგებობის ტერიტორია საკმაო მანძილით არის დაშორებული დასახლებული პუნქტიდან.

გარდა ამისა, ტერიტორია, არ გამოირჩევა მცენარეული საფარის მრავალფეროვნებით და შესაბამისად პროექტის განხორციელება არ ითვალისწინებს მცენარეულ საფარზე ზემოქმედებას. ვიზუალური შეფასებით, ტერიტორიაზე არ ფიქსირდება კულტურული მემკვიდრეობის ძეგლი.

რაც შეეხება მისასვლელ გზებს, ამ შემთხვევაშიც დამატებითი მისასვლელი გზების მშენებლობა საჭირო არ იქნება. გამწმენდი ნაგებობის ტერიტორიამდე მისასვლელი გრუნტის გზების ტექნიკური მდგომარეობა დამაკმაყოფილებელია. ტექნიკის და სატრანსპორტო საშუალებების შეუფერხებლად გადაადგილებისთვის საჭირო იქნება მცირე მასშტაბის დაზიანებების აღდგენა, ვაკისის მოსწორება ბულდოზერით და ორმოების ამოვსება ბალასტით. ახალი გზების გაყვანა გათვალისწინებული არ არის

მისასვლელი გზების ფაქტორის მხედველობაში მიღებით, მცენარეული საფარის არარსებობით, ზემოქმედების ყველაზე დაბალი ხარისხით გამოირჩევა ეს ვარიანტი.

აქვე გასათვალისწინებელია ის გარემოებაც, რომ ამ ვარიანტის განხორციელების შემთხვევაში არ იქნება ტერიტორიის შესყიდვის და დამატებითი ეკონომიკური განსახლების საჭიროება, რაც ასევე მნიშვნელოვანია სოციალური და ეკონომიკური თვალსაზრისით.

ყოველივე ზემოაღნიშნულის გათვალისწინებით, ჩამდინარე წყლების გამწმენდი ნაგებობის მშენებლობისათვის უპირატესობა მიენიჭა მეორე ალტერნატიულ ვარიანტს.

## 5. მისასვლელი გზები

საპროექტო ტერიტორია მდებარეობს ცენტრალური სავალი გზის მოპირდაპირედ, მდინარე ოცხეს გვერდით. ობიექტზე მოსახვედრად საჭიროა მდინარის გადაკვეთა ხიდის საშუალებით. ამ ეტაპზე ობიექტის მიმდებარედ არსებობს გადასასვლელი ხიდი, რომლითაც სარგებლობს ადგილობრივი მოსახლეობა. თუმცა, აღნიშნულმა ხიდმა მისი ტექნიკური მონაცემებიდან გამომდინარე შესაძლებელია ვერ უზრუნველყოს მშენებლობის პროცესში მძიმე ტექნიკის გადაადგილება ობიექტამდე. ამიტომ ადგილობრივ მუნიციპალიტეტთან შეთანხმებით შესაძლებელია პროექტში გათვალისწინებული იქნეს დროებითი გადასასვლელი ხიდის მოწყობა. ვინაიდან მდ. ოცხე საპროექტო ტერიტორიის სიახლოვეს შევიწროვებული სახით მოედინება, ხიდის სავარაუდო სიგრძე შეადგენს 4-5 მეტრს.

აღნიშნული საკითხის შესახებ დეტალური ინფორმაცია ტექნიკური პარამეტრებისა და შესაბამისი ნახაზების სახით წარმოდგენილი იქნება გზშ ანგარიშში.

ხიდამდე და ხიდის გადაკვეთის შემდეგ ობიექტამდე მისასვლელი გზების ტექნიკური მდგომარეობა დამაკმაყოფილებელია და ახალი გზების გაყვანა გათვალისწინებული არ არის.

## 6. სამშენებლო ბანაკი

სამშენებლო ბანაკისთვის ტერიტორიას შერჩევს სამშენებლო სამუშაოების განმახორციელებელი კონტრაქტორ-მშენებელი. სამშენებლო ბანაკის მდებარეობას მნიშვნელოვანი ადგილი უკავია პროექტის განხორციელებისას, შესაბამისად, მნიშვნელოვანია ისეთი ტერიტორიის შერჩევა რომელიც მინიმუმამდე შეამცირებს ნეგატიურ ზემოქმედებას, როგორც გარემოზე და ადამიანების ჯანმრთელობასა და უსაფრთხოებაზე, ასევე, სატრანსპორტო გადაადგილების კუთხით. აქედან გამომდინარე ტერიტორიის შერჩევისას გათვალისწინებული უნდა იქნეს შემდეგი ძირითად რეკომენდაციები:

- ტერიტორიის რელიეფი, რომელიც ხელს არ შეუშლის ინფრასტრუქტურის მოწყობას და არ გამოიწვევს მასშტაბური მიწის სამუშაოების განხორციელებას;
- ხელსაყრელი საინჟინრო - გეოლოგიური პირობები;
- ბანაკი უნდა მოეწყოს სამშენებლო უბნებთან ახლოს, რათა სამშენებლო ტექნიკის გადაადგილებამ არ გამოიწვიოს სატრანსპორტო მიმოსვლის შეფერხება;
- სამშენებლო ბანაკი არ უნდა მოეწყოს დასახლებულ პუნქტთან ახლოს, რათა თავიდან იქნეს აცილებული მოსახლეობის შეწუხება ხმაურით, ატმოსფერულ ჰაერში მავნე ნივთიერებების გავრცელებით და ასევე მძიმე ტექნიკის გადაადგილებით;
- სამშენებლო ბანაკისთვის განკუთვნილი ტერიტორია არ უნდა იყოს დაფარული მცენარეული საფარით, რათა თავიდან იქნეს აცილებულ ბიოლოგიურ საფარზე ზემოქმედება;
- სასურველია ისეთი ტერიტორიის შერჩევა, რომელიც ღარიბი იქნება ნიადაგის ნაყოფიერი ფენით, თუმცა იმ შემთხვევაში თუ ტერიტორია დაფარული იქნება ნაყოფიერი ფენით, საჭიროა მისი მოხსნა და კანონით დადგენილი ნორმების შესაბამისად მართვა;

სამშენებლო ბანაკის შემადგენლობაში შევა შემდეგი ინფრასტრუქტურულ ობიექტები:

- ავტოსადგომი;
- სასაწყობო მეურნეობა;
- საოფისე ოთახი;
- მუშა-მოსამსახურეთა ტანსაცმლის გამოსაცვლელი ოთახი;
- მოსასვენებელი ოთახი;
- საპირფარეშო;

სამშენებლო სამუშაოებისათვის საჭირო ინერტული მასალების და მზა ბეტონის ხსნარის შემოტანა მოხდება რაიონში მოქმედი ფიზიკური და იურიდიული პირების საწარმოებიდან. თუმცა იმ შემთხვევაში თუ კონტრაქტორი საჭიროდ ჩათვლის, შესაძლებელია მოაწყოს მცირე ზომის სამსხვრევ-დამხარისხებელი დანადგარი ან/და ბეტონის კვანძი სამშენებლო ბანაკის ტერიტორიაზე. ასეთი საჭიროების შემთხვევაში იგი ვალდებული იქნება გაიაროს კანონით დადგენილი პროცედურები.

## 7. ნიადაგის მოხსნა-დასაწყობება

ტერიტორია, სადაც დაგეგმილია გამწმენდი ნაგებობის მოწყობა თავისუფალია ხე-მცენარეებისგან. თუმცა ნიადაგი დაფარულია ბალახოვანი მცენარეებით. სამშენებლო სამუშაოების დაწყებამდე საჭირო იქნება ნიადაგის ნაყოფიერი ფენის მოხსნა და დასაწყობება.

იმისათვის, რომ სამშენებლო სამუშაოების განხორციელების პერიოდში თავიდან იქნეს აცილებული ნიადაგის ნაყოფიერი ფენის დაზიანება, საჭიროა ნიადაგის ნაყოფიერი ფენის მოხსნა ტერიტორიის სრულ ფართობზე.

იქიდან გამომდინარე, რომ გამწმენდი ნაგებობისთვის გამოყოფილი მიწა მცირე ზომისაა, პროექტი ითვალისწინებს მის სრულ ათვისებას, შესაბამისად, მოხსნილი ნიადაგი სამშენებლო სამუშაოების დასრულების შემდეგ დასაწყობდება კონსერვაციის მიზნით.

ნიადაგის მოხსნა, დასაწყობება და კონსერვაცია განხორციელდება საქართველოს მთავრობის 2013 წლის 31 დეკემბრის №415 დადგენილებით დამტკიცებული „ნიადაგის ნაყოფიერების დონის განსაზღვრის“ და „ნიადაგის კონსერვაციისა და ნაყოფიერების მონიტორინგის“ ტექნიკური

რეგლამენტით გათვალისწინებული პირობებისა და ასევე „ნიადაგის ნაყოფიერი ფენის მოხსნის, შენახვის, გამოყენებისა და რეკულტივაციის შესახებ“ ტექნიკური რეგლამენტის შესაბამისად.

ნიადაგის ნაყოფიერი ფენის მოხსნა განხორციელდება სამშენებლო სამუშაოების დაწყებამდე, მოსამზადებელი სამუშაოების ეტაპზე. გამწმენდი ნაგებობის მოწყობის შემდეგ ტერიტორიის გარკვეული ნაწილის ზედაპირი მოშანდაკდება ბეტონის ფენით.

როგორც ზემოთ აღინიშნა, ნიადაგის ნაყოფიერი ფენის მოხსნა მოხდება საორიენტაციოდ 3382 მ<sup>2</sup> ფართობზე. ნაყოფიერი ფენის საშუალო სიმძლავრის (15 სმ) გათვალისწინებით, მოსახსნელი ნაყოფიერი ფენის მოცულობა დაახლოებით იქნება:

$$3382 \times 0.15 = 507 \text{ მ}^3$$

მოხსნილი ნიადაგი დასაწყობდება სამშენებლო ტერიტორიაზე ცალკე გამოყოფილ ფართობზე, რომელიც დაცული იქნება გარე ფაქტორების ზემოქმედებისგან. ნიადაგის განსათავსებლად შერჩეული უბანი ზედაპირული წყლის ობიექტიდან დაშორებული იქნება;

ნიადაგის ნაყოფიერი ფენის განთავსება მოხდება შესაბამისი წესების დაცვით: ნაყარის სიმაღლე არ აღემატება 2 მ-ს; ნაყარის ფერდებს მიეცემა შესაბამისი დახრის (45°) კუთხე; დაცული იქნება სამუშაო მოედნების საზღვრები მოსაზღვრე უბნების შესაძლო დაბინძურების, ნიადაგის ნაყოფიერი ფენის დაზიანების და ნიადაგის ეროზიის თავიდან აცილების მიზნით;

სამშენებლო სამუშაოების დასრულების შემდეგ ნიადაგის ნაყოფიერი ფენა დარჩება ობიექტის ტერიტორიაზე და მოთხოვნის არსებობის შემთხვევაში, საქართველოს გარემოს დაცვისა და სოფლის მეურნეობის სამინისტროსთან შეთანხმების საფუძველზე მოხდება მისი მიზნობრივი გადაცემა მომთხოვნისათვის.

#### **8. გამწმენდი ნაგებობის მშენებლობისა და ექსპლუატაციის ეტაპზე დასაქმებული ადამიანების რაოდენობა და სამუშაო გრაფიკი**

გამწმენდი ნაგებობის სამშენებლო სამუშაოების ხანგრძლივობა დაახლოებით 2 წელს შეადგენს, წელიწადში 250 სამუშაო დღიანი გრაფიკით. მშენებლობის დროს დასაქმებული იქნება დაახლოებით 50-70 ადამიანი.

რაც შეეხება ექსპლუატაციის ეტაპს, ობიექტის სპეციფიკადან გამომდინარე, გამწმენდი ნაგებობა იმუშავებს 24 საათიანი სამუშაო გრაფიკით. ობიექტის ექსპლუატაციის დროს დასაქმდება დაახლოებით 5-10 ადამიანი.

## 9. ზემოქმედება ზედაპირული წყლის ობიექტებზე

სამშენებლო სამუშაოების პროცესში ზედაპირული წყლების დაბინძურების რისკი მნიშვნელოვნად დამოკიდებულია მშენებელი კონტრაქტორის მიერ გარემოსდაცვითი მენეჯმენტით გათვალისწინებული ღონისძიებების შესრულებაზე, ასევე ნარჩენების მართვასა და ტექნიკის გამართულობაზე დაწესებული მონიტორინგის ხარისხზე. აღნიშნული კუთხით ასევე მნიშვნელოვანია ნიადაგის დაცვა დაბინძურებისაგან. სამშენებლო ბანაკის ტერიტორიაზე წარმოქმნილი სამეურნეო-ფეკალური ჩამდინარე წყლების შეგროვება მოხდება ბიოტუალეტების ან საასენიზაციო ორმოს საშუალებით, საიდანაც გატანილი იქნება საასენიზაციო მანქანის საშუალებით. გარდა ამისა, წყლის ხარისხზე ზემოქმედებას ადგილი შეიძლება ჰქონდეს ტექნიკური მომსახურების პროცესში. ზემოქმედება დამოკიდებული იქნება სამუშაოების მასშტაბსა და ტიპზე. ზემოქმედების შემარბილებელი ღონისძიებები სამშენებლო სამუშაოების დროს ნავარაუდევის ანალოგიური იქნება. ნაგებობის ოპერირების ფაზაზე გრუნტის დაბინძურება მოსალოდნელია მხოლოდ ავარიული სიტუაციების შემთხვევაში. ზემოაღნიშნულიდან გამომდინარე გამწმენდი ნაგებობის მშენებლობის ფაზაზე წყლის გარემოზე ზემოქმედების რისკი არ იქნება მნიშვნელოვანი. გამწმენდი ნაგებობის ოპერირების ფაზაზე გაწმენდილი ჩამდინარე წყლების ჩაშვება დაგეგმილია მდ. ოცხეში. შესაბამისად მდინარის წყლის დაბინძურების რისკი დაკავშირებულია გაუწმენდავი ან არასრულყოფილად გაწმენდილი ჩამდინარე წყლების ჩაშვებასთან. პროექტი ითვალისწინებს ჩამდინარე წყლების ბიოლოგიური გაწმენდის ეფექტური სისტემის მოწყობას, რომელიც ოპერირების წესების დაცვის შემთხვევაში უზრუნველყოფს ჩამდინარე წყლების ნორმირებულ გაწმენდას. შესაბამისად მინიმუმამდე შემცირდება მდინარის წყლის დაბინძურების რისკი. მშენებლობის ეტაპზე, ზედაპირული წყლების დაბინძურების პრევენციული ღონისძიებებია: მანქანა/დანადგარების ტექნიკური გამართულობის უზრუნველყოფა; მანქანა/დანადგარების და პოტენციურად დამაბინძურებელი მასალების განთავსება ზედაპირული წყლის ობიექტიდან არანაკლებ 50მ

დაშორებით. მუდმივი კონტროლის და უსაფრთხოების ზომების გატარება წყლის დაბინძურების თავიდან ასაცილებლად; მდინარეთა კალაპოტების სიახლოვეს მანქანების რეცხვის აკრძალვა; სამშენებლო ბანაკის ტერიტორიაზე წარმოქმნილი, დაბინძურებული ჩამდინარე წყლების მართვა პროექტით გათვალისწინებული პირობების მიხედვით; სანიაღვრე წყლების პოტენციურად დამაბინძურებელი უბნების პერიმეტრზე სადრენაჟო/წყალამრიდი არხების მოწყობა; სანიაღვრე წყლების პოტენციურად დამაბინძურებელი უბნების შეძლებისდაგვარად გადახურვა (ფარდულის ტიპის ნაგებობების მოწყობა); მასალების და ნარჩენების სწორი მენეჯმენტი; სამუშაოს დასრულების შემდეგ ყველა პოტენციური დამაბინძურებელი მასალის გატანა; საწვავის/საპოხი მასალის დაღვრის შემთხვევაში დაღვრილი პროდუქტის ლოკალიზაცია/გაწმენდა; ნიადაგის ხარისხის დაცვასთან დაკავშირებული შემარბილებელი ღონისძიებების გატარება; პერსონალის ინსტრუქტაჟი. ოპერირების ეტაპზე ზედაპირული წყლების დაბინძურების პრევენციული ღონისძიებებია: ნარჩენების მენეჯმენტის გეგმით გათვალისწინებული ღონისძიებების შესრულების სისტემატური კონტროლი; გამწმენდი ნაგებობის მუშაობის ეფექტურობის კონტროლი და შესაძლო გაუმართაობის შემთხვევაში შესაბამისი მაკორექტირებელი ღონისძიებების გატარება; საწვავის/ზეთების შენახვისა და გამოყენების წესების დაცვაზე სისტემატური ზედამხედველობა; საწვავის/ზეთების ავარიულ დაღვრის შემთხვევაში დაბინძურების ლოკალიზაცია და ზედაპირულ წყლებში მოხვედრის პრევენციის ღონისძიებების გატარება; პერსონალს ინსტრუქტაჟი გარემოს დაცვის და უსაფრთხოების საკითხებზე.

## 10. ზემოქმედება ატმოსფერულ ჰაერზე

ატმოსფერულ ჰაერში ხმაურის გავრცელებას და დამაბინძურებელი ნივთიერებების გაფრქვევას ადგილი ექნება მხოლოდ მშენებლობის ეტაპზე. მშენებლობის ხანგრძლივობა 1 წელია და შესაბამისად, მშენებლობის ეტაპზე ხმაურის გავრცელებით ატმოსფერული ჰაერის დაბინძურებით გამოწვეული ზემოქმედება არ იქნება მნიშვნელოვანი. ამასთან, ატმოსფერულ ჰაერში, მავნე ნივთიერებების გაფრქვევა დაკავშირებული იქნება მშენებლობის ეტაპზე გამოყენებული სამშენებლო ტექნიკის ძრავებიდან საწვავის პროდუქტების გაფრქვევასთან და აღნიშნული ტექნიკის მოძრაობის დროს მტვერის გავრცელებასთან.



## 11. ზემოქმედება ბიოლოგიურ გარემოზე

პროექტის განხორციელება იგეგმება ადამიანის მიერ ათვისებულ ტერიტორიებზე. საკანალიზაციო ქსელი თითქმის მთლიანად გაივლის არსებული გზების დერეფანში. პროექტით გათვალისწინებული იქნება შესაბამისი სარეკულტივაციო და საკომპენსაციო ღონისძიებები. ცხოველთა სამყაროს შემფოთება ძირითადად დაკავშირებულია მშენებლობის ეტაპთან. ცხოველებზე ზემოქმედების მნიშვნელოვანი წყაროები ექსპლუატაციის ეტაპზე არ იარსებებს.

## 12. ზემოქმედება დაცულ ტერიტორიებზე

დაგეგმილი გამწმენდი ნაგებობის ტერიტორია საკმაოდ არის დაშორებული დაცული ტერიტორიებიდან, თუმცა წყალარინების არსებული ქსელის ნაწილი გადის სსიპ დაცული ტერიტორიების სააგენტოს მართვას დაქვემდებარებულ ტერიტორიაზე (საპროექტო მიწები განთავსდება ძველი, არსებული მიწების ადგილას, აღნიშნული საკითხი კომპანიის მიერ მშენებლობის დაწყებამდე შეთანხმებული იქნება სსიპ დაცული ტერიტორიების სააგენტოსთან.

## 13. ზემოქმედება კულტურული მემკვიდრეობის ძეგლებზე

ობიექტის გავლენის ზონაში კულტურული მემკვიდრეობის ძეგლები არ არსებობს და აქედან გამომდინარე მათზე რაიმე ნეგატიური ზემოქმედება მოსალოდნელი არ არის.

## 14. სოციალურ გარემოზე მოსალოდნელი ზემოქმედება

პროექტის განხორციელება თავისი ფუნქციონირებით მნიშვნელოვან წვლილს შეიტანს სოციალური და ჰიგიენური პირობების გაუმჯობესებაში.

## 15. ზოგადი ინფორმაცია დაგეგმილი საქმიანობის განხორციელების ადგილის შესახებ

### 15.1 გარემოს არსებული მდგომარეობა

საპროექტო ტერიტორია მდებარეობს დაბა აბასთუმანში, ადიგენის მუნიციპალიტეტში, სამცხე-ჯავახეთის რეგიონში. მესხეთის ქედის სამხრეთ ფერდობზე, მდინარე ოცხეს ხეობაში ახალციხიდან 28 კილომეტრში, ადიგენიდან დაშორებულია 25 კმ-ით, ზღვის დონიდან 1340მ სიმაღლეზე. მდინარე ოცხე

მიედინება საპროექტო ტერიტორიის გასწვრივ, ის არის მდინარე ქვაბლიანის მარცხენა შენაკადი. ხეობის თითქმის ვერტიკალურად აზრდილი ფერდობები დაფარულია წიწვოვანი ტყით, რომელშიც ფიჭვი დომინირებს, რომელიც ყვავილობის დროს უებარი სამკურნალო საშუალებაა ფილტვების დაავადებების მქონე ადამიანისთვის. აბასთუმანში არის ზომიერად მშრალი კლიმატი, სადაც ჰაერის ტენიანობა აღწევს 50% მხოლოდ ზაფხულში. საშუალო წლიური ნალექების რაოდენობა არის 626 მმ. საშუალო წლიური ტემპერატურა იანვარში არის 6.4-6.5 °C და 17.2 °C ივლისში. აბასთუმანი წარმოადგენს სამთო-კლიმატურ კურორტს, დაარსებული XIX საუკუნის 70-იან წლებში. XIX საუკუნის 30-იან წლებში აბასთუმნის ტერიტორიაზე ამომავალი თერმული წყლების მეცნიერული კვლევა ჩატარდა რომელმაც აჩვენა რომ აბასთუმნის თერმული წყლები ქლორნატრიუმ-სულფატ-კალციუმისანი ჰიპერთერმულ სამკურნალო წყლებს წარმოადგენს და გამოიყენება – რევმატიული, გინეკოლოგიური, დერმატული, ნერვული დაავადებების, ნივთიერებათა ცვლის მოშლილობისას და ქრონიკული წყლულების სამკურნალოდ. აბასთუმანში არის ისეთი მნიშვნელოვანი ღირშესანიშნაობები როგორებიცაა: აბასთუმნის ასტროფიზიკის ობსერვატორია, XIX საუკუნის აბასთუმნის პარკი, ახალი ზარზმის ეკლესია (1899-1902), თამარ მეფის ციხესიმაგრე (IX-XI სს), მელნისის ციხესიმაგრე ( შუა საუკუნეები), თამარის ხიდი მდინარე ოცხეზე (IX-XI სს), მახვილოს ციხესიმაგრე (შუასაუკუნეების ეპოქა).



## 15.2 კლიმატურ-მეტეოროლოგიური პირობები

სამშენებლო კლიმატური დარაიონების მიხედვით აბასთუმანი განეკუთვნება I კლიმატურ და I გ კლიმატურ ქვე რაიონს.

ცხრილი N 4 - სამშენებლო-კლიმატური რაიონების მახასიათებლები

პუნქტის დასახელება	კლიმატური რაიონები	კლიმატური ქვერაიონები	იანვრის საშუალო ტემპერატურა, °C	ზამთრის 3 თვის ქარის საშუალო სიჩქარე, მ/წ	ივლისის საშუალო ტემპერატურა, °C	ივლისის ფარდობითი ტენიანობა, %
აბასთუმანი	I	I გ	-4-დან -14-მდე	-	+12-დან +21-მდე	-

ცხრილი N 5 - ჰაერის ტემპერატურა

№	პუნქტების დასახელება	გარე ჰაერის ტემპერატურა, 0 C																			პერიოდი <80C საშუალო თვიური ტემპერატურით		საშუალო ტემპერატურა 13 საათზე	
		თვის საშუალო												წლის საშუალო	აბსოლუტური მინიმუმი	აბსოლუტური მაქსიმუმი	ყველაზე ცხელი თვის საშუალო მაქსიმუმი	ყველაზე ცივი ხუთდღიური საშუალო	ყველაზე ცივი დღის საშუალო	ყველაზე ცივი პერიოდის საშუალო				
		იანვარი	თებერვალი	მარტი	აპრილი	მაისი	ივნისი	ივლისი	აგვისტო	სექტემბერი	ოქტომბერი	ნოემბერი	დეკემბერი								ხანგრძლივობა დღეებში	საშუალო ტემპერატურა	ყველაზე ცივი თვისათვის	ყველაზე ცხელი თვისათვის
1	აბასთუმანი	-5,4	-3,6	0,2	5,8	11,0	14,2	17,2	18,3	13,2	7,8	2,2	-2,7	6,4	-32	37	25,9	-13	-17	-5,4	194	-0,2	-1,1	23,9

ცხრილი N 6 - ჰაერის ტემპერატურის ამპლიტუდა

№	პუნქტების დასახელება	თვის საშუალო, 0 C												თვის მაქსიმალური, 0 C											
		იანვარი	თებერვალი	მარტი	აპრილი	მაისი	ივნისი	ივლისი	აგვისტო	სექტემბერი	ოქტომბერი	ნოემბერი	დეკემბერი	იანვარი	თებერვალი	მარტი	აპრილი	მაისი	ივნისი	ივლისი	აგვისტო	სექტემბერი	ოქტომბერი	ნოემბერი	დეკემბერი
1	აბასთუმანი	9,9	10,4	11,9	14,4	14,6	15,2	14,4	15,4	15,7	14,6	11,4	9,7	20,2	21,7	23,0	25,3	26,9	27,0	25,8	28,2	28,4	26,4	23,1	19,4

ცხრილი N 7 - ჰაერის ფარდობითი ტენიანობა

N	პუნქტების დასახელება	გარე ჰაერის ფარდობითი ტენიანობა, %													საშ. ფარდ. ტენიანობა 13 საათზე		ფარდ. ტენიანობის საშ. დღელამური ამპლიტუდა	
		იანვარი	თებერვალი	მარტი	აპრილი	მაისი	ივნისი	ივლისი	აგვისტო	სექტემბერი	ოქტომბერი	ნოემბერი	დეკემბერი	წლის საშუალო	ყველაზე ცივი თვის	ყველაზე ცხელი თვის	ყველაზე ცივი თვის	ყველაზე ცხელი თვის
1	აბასთუმანი	83	80	76	72	73	74	73	72	76	78	83	84	77	64	45	28	43

ცხრილი N 8 - ნალექების რაოდენობა

N	პუნქტების დასახელება	ნალექების რაოდენობა წელიწადში, მმ	ნალექების დღელამური მაქსიმუმი, მმ
1	აბასთუმანი	647	85

ცხრილი N 9 - თოვლის საფარი

N	პუნქტების დასახელება	თოვლის საფარის წონა, კგა	თოვლის საფარის დღეთა რიცხვი	თოვლის საფარის წყალშემცველობა, მმ
1	აბასთუმანი	0,82	101	914

## ცხრილი N 10 - ქარის მახასიათებლები

N	პუნქტების დასახელება	ქარის უდიდესი სიჩქარე შესაძლებელი 1,5,10,15,20 წელიწადში ერთხელ, მ/წმ					ქარის მიმართულების განმეორებადობა (%) იანვარი, ივლისი								ქარის საშუალო, უდიდესი და უმცირესი სიჩქარე, მ/წმ		ქარის მიმართულებისა და შტილის განმეორებადობა (%) წელიწადში								
		1	5	10	15	20	ჩ	ჩა	ა	სა	ს	სდ	დ	ჩდ	იანვარი	ივლისი	ჩ	ჩა	ა	სა	ს	სდ	დ	ჩდ	შტილი
1	აბასთუმანი	4	19	21	23	24	25/37	8/7	1/1	4/3	38/86	20/11	1/1	3/14	1,9/0,1	1,9/0,3	31	8	2	4	34	13	1	7	62

## ცხრილი N 11 - გრუნტების სეზონური გაყინვის ნორმატიული სიღრმე, სმ

N	პუნქტების დასახელება	თიხოვანი და თიხნარი	წვრილი და მტვრისებრი ქვიშის ქვიშნარი	მსხვილი და საშ. სიმსხვილის ხრეშისებური ქვიშის	მსხვილნატები
1	აბასთუმანი	79	95	103	119

## 16. ნარჩენების მართვის საკითხები, ნარჩენების მართვის გეგმა, ნარჩენების წარმოქმნით და გავრცელებით მოსალოდნელი ზემოქმედება

რაც შეეხება ნარჩენების წარმოქმნას, მშენებლობის ეტაპზე, შესაძლებელია ადგილი ჰქონდეს როგორც სახიფათო, ასევე არასახიფათო ნარჩენების წარმოქმნას. სახიფათო და არასახიფათო ნარჩენების მართვის საკითხები მოცემულია ნარჩენების მართვის გეგმაში.

### 16.1 მოსალოდნელი ნარჩენების სახეები და მისი წარმოქმნით და გავრცელებით მოსალოდნელი ზემოქმედება

#### მშენებლობის ეტაპი

სამშენებლო სამუშაოების ეტაპზე შესაძლებელია წარმოიქმნას შემდეგი სახის როგორც არასახიფათო, ისე სახიფათო ნარჩენები:

**საყოფაცხოვრებო ნარჩენები** - რომელიც ძირითადად წარმოიქმნება სამშენებლო ბანაკის ტერიტორიაზე და ძირითადად წარმოადგენს მუშა-მოსამსახურეთა კვების ნარჩენებს. აღნიშნული ნარჩენი შეგროვდება ტერიტორიაზე განთავსებულ საყოფაცხოვრებო ნარჩენების ურნაში და გატანილი იქნება მუნიციპალური სამსახურის მიერ;

**სახიფათო ნარჩენებიდან შესაძლებელია შემდეგი სახის ნარჩენების წარმოქმნა:**

- საღებავების ნარჩენები და საღებავების ტარა;
- სახიფათო ნარჩენებით დაბინძურებული შესაფუთი მასალა;
- ვადაგასული და მწყობრიდან გამოსული აკუმულატორები;
- სამშენებლო ტექნიკის და სატრანსპორტო საშუალებების ზეთის ფილტრები და სხვა;
- საწვავ-საპოხი მასალის ნარჩენები;
- ნავთობპროდუქტებით დაბინძურებული ჩვრები და სხვა საწმენდი საშუალებები;
- გამოყენებული საბურავები;
- შედუღების ელექტროდები;
- ნავთობპროდუქტების ავარიული დაღვრის შემთხვევაში წარმოქმნილი ნავთობის ნახშირწყალბადებით დაბინძურებული ნიადაგი და გრუნტი

სახიფათო ნარჩენების დროებითი განთავსებისათვის სამშენებლო ბანაკის ტერიტორიაზე უნდა მოეწყოს სპეციალური ოთახი, რომელსაც ექნება სათანადო აღნიშვნა და დაცული იქნება

ატმოსფერული ნალექების ზემოქმედებისა და უცხო პირების ხელყოფისაგან. ნარჩენების განთავსება უნდა მოხდეს სპეციალური მარკირებით.

დროებითი განთავსების ადგილიდან ნარჩენების გატანა უნდა მოხდეს დაგროვების შესაბამისად, სახიფათო ნარჩენების გატანაზე სათანადო ნებართვის მქონე კონტრაქტორების საშუალებით.

ადგილზე შესაძლებელია მცირე დაღვრების (საწვავის/ზეთის) შემთხვევაში წარმოქმნილი ნავთობის ნახშირწყალბადებით დაბინძურებული ნიადაგის და გრუნტის (3-5 მ<sup>3</sup>) რემედიაცია (მაგ. in situ ბიორემედიაცია). დიდი დაღვრების შემთხვევაში საჭიროა დაბინძურებული ნიადაგის და გრუნტის მოხსნა ტერიტორიის გარეთ გატანა და რემედიაცია. დაბინძურების ადგილზე შეტანილი უნდა იქნას ახალი გრუნტი და ჩატარდეს რეკულტივაციის სამუშაოები. მიზანშეწონილია დაბინძურებული ნიადაგის და გრუნტი რემედიაციისათვის გადაეცეს ამ საქმიანობაზე სათანადო ნებართვის მქონე კონტრაქტორს.

ნარჩენების მართვის ზემოთ აღნიშნული პირობების დარღვევამ შესაძლოა გამოიწვიოს რიგი უარყოფითი ზემოქმედებები გარემოს სხვადასხვა რეცეპტორებზე, ასე მაგალითად:

- ნარჩენების არასწორ მართვას (წყალში გადაყრა, ტერიტორიაზე მიმოფანტვა) შესაძლოა მოყვეს წყლის და ნიადაგის დაბინძურება, ასევე ტერიტორიის სანიტარული მდგომარეობის გაუარესება და უარყოფითი ვიზუალური ცვლილებები;

სამშენებლო ნარჩენების და ფუჭი ქანების (ექსკავაციის პროცესში წარმოქმნილი) არასათანადო ადგილას განთავსება შესაძლოა გახდეს გზების ჩახერგვის მიზეზი, შესაძლოა გამოიწვიოს ეროზიული პროცესები და ა.შ. აქედან გამომდინარე მშენებლობის პროცესში წარმოქმნილი ინერტული ნარჩენების განთავსება მოხდება ადიგენის მუნიციპალტეტის მიერ გამოყოფილ სამშენებლო ნარჩენების სანაყარო ტერიტორიაზე. აღნიშნულიდან გამომდინარე აუცილებელია ნარჩენების მართვის პირობების დაცვა და ნარჩენების მართვის გეგმის შესაბამისი ქმედებების განხორციელება.



## ექსპლუატაციის ეტაპი

ნაგებობის ექსპლუატაციის ფაზაზე წარმოქმნილი ნარჩენებიდან აღსანიშნავია საყოფაცხოვრებო და სამეურნეო ნარჩენები და გამწმენდი ნაგებობის ფუნქციონირების პროცესში წარმოქმნილი ნარჩენები.

საყოფაცხოვრებო ნარჩენების ტერიტორიიდან გატანა მოხდება მუნიციპალური სამსახურის მიერ.

ექსპლუატაციის ფაზაზე მოსალოდნელია შემდეგი სახიფათო ნარჩენების წარმოქმნა:

- საღებავების ნარჩენები და საღებავების ტარა - 10-20 კგ/წელ;
- პოლიეთილენის ნარჩენები (შესაფუთი, ჰერმეტიზაციის მასალა, მილები და სხვ.) - 20 - 30 კგ/წელ;
- ვადაგასული და მწყობრიდან გამოსული აკუმულატორები - 2-3 ერთ/წელ;
- სატრანსპორტო საშუალებების ზეთის ფილტრები და სხვა - 4-6 ცალი/წელ;
- ნავთობპროდუქტების ნარჩენები, საპოხი მასალები (თხევადი) – 30-50 კგ/წელ;
- ნავთობპროდუქტებით დაბინძურებული ჩვრები და სხვა საწმენდი საშუალებები - 10-20 კგ/წელ;
- რეზინის გამოყენებული საბურავები - 8-10 ერთ/წელ;
- შედუღების ელექტროდები - 5-10 კგ/წელ;
- ლუმინესცენტური ნათურები - 10-15 ერთ/წელ;
- ლაზერული კარტრიჯები - 10-15 ერთ/წელ;
- ნავთობპროდუქტების/ზეთების ავარიული დაღვრის შემთხვევაში წარმოქმნილი ნავთობის ნახშირწყალბადებით დაბინძურებული ნიადაგი და გრუნტი - რაოდენობა დამოკიდებულია დაღვრის მასშტაბებზე.

ტერიტორიიდან სახიფათო ნარჩენების შემდგომი მართვა უნდა განხორციელდეს ამ საქმიანობაზე სათანადო ნებართვის მქონე კონტრაქტორების საშუალებით.

გამწმენდი ნაგებობის ექსპლუატაციის პროცესში განსაკუთრებულ ყურადღებას საჭიროებს, ფარის სისტემის გისოსებზე დაგროვილი მყარი ნარჩენების და ამოღებული ლამის მართვის საკითხები.

გისოსებზე დაგროვილი მყარი ნარჩენების დროებითი განთავსება, პროექტის მიხედვით დაგეგმილია სპეციალურ ჰერმეტიკულ კონტეინერებში, ხოლო დაგროვების შესაბამისად ტერიტორიიდან გატანილი იქნება მუნიციპალურ ნაგავსაყრელზე.

გამწმენდი ნაგებობიდან ამოღებული ლამი სათანადო დამუშავების (გაუწყლოება, გამოშრობა) შემდეგ, დროებით დასაწყობდება გამწმენდი ნაგებობის ტერიტორიაზე მოწყობილ სპეციალურ მოედანზე და შემდგომ შესაბამისი ხელშეკრულების საფუძველზე გატანილი მუნიციპალურ ნაგავსაყრელზე.

## 16.2 შემარბილებელი ღონისძიებები

მშენებლობის ფაზაზე უზრუნველყოფილი იქნება ნარჩენების მართვის გეგმით გათვალისწინებული ღონისძიებების შესრულება, მათ შორის:

- სამშენებლო ბანაკის ტერიტორიებზე წარმოქმნილი საყოფაცხოვრებო ნარჩენები დაგროვების შესაბამისად გატანილი იქნება მუნიციპალურ ნაგავსაყრელზე;
- სახიფათო ნარჩენების დროებითი განთავსებისათვის სამშენებლო მოედანზე განთავსდება სპეციალური მარკირების მქონე ჰერმეტიკული კონტეინერები, ხოლო სამშენებლო ბანაკის ტერიტორიაზე მოეწყობა სპეციალური სასაწყობო სათავსი;
- ნარჩენების მართვისათვის გამოყოფილი იქნება სათანადო მომზადების მქონე პერსონალი, რომელთაც პერიოდულად ჩაუტარდება სწავლება და ტესტირება;
- სამშენებლო ბანაკიდან სახიფათო ნარჩენების გატანა შემდგომი მართვის მიზნით მოხდება ამ საქმიანობაზე სათანადო ნებართვის მქონე კონტრაქტორის საშუალებით.

ექსპლუატაციის ფაზაზე სახიფათო ნარჩენების დროებითი განთავსებისათვის ნაგებობის ტერიტორიაზე გამოიყოფა სპეციალური ფართი, რომელიც მოწყობილი იქნება გარემოსდაცვითი მოთხოვნების დაცვით, კერძოდ: სათავსის იატაკი და კედლები მოპირკეთებული იქნება კერამიკული ფილებით; სათავსის ჭერი შეღებილი იქნება ტენმედეგი საღებავით; სათავსი აღჭურვილი იქნება გამწოვი ვენტილაციით, ხელსაბანით და წყალმიმღები ტრაპით.

ნარჩენების მართვისათვის გამოყოფილი იქნება სათანადო მომზადების მქონე პერსონალი, რომელთაც პერიოდულად ჩაუტარდება სწავლება და ტესტირება. სახიფათო ნარჩენების გატანა

შემდგომი მართვის მიზნით მოხდება ამ საქმიანობაზე სათანადო ნებართვის მქონე კონტრაქტორის საშუალებით. მოხდება ნარჩენების სახეობრივი და რაოდენობრივი აღრიცხვა, რისთვისაც შედგენილი იქნება შესაბამისი ჟურნალი.

### 16.3 ნარჩენების მართვის გეგმა

#### I - ინფორმაცია ნარჩენების წარმომქმნელის შესახებ

<p><b>კომპანია</b> (დასახელება, საიდენტიფიკაციო ნომერი, რეგისტრაციის ნომერი, თარიღი)</p>	<p>შპს „საქართველოს გაერთიანებული წყალმომარაგების კომპანია“ ს/კ - 412670097</p>
<p><b>წარმომადგენელი</b> (სახელი, პოზიცია, საკონტაქტო ინფორმაცია)</p>	<p>მაკა გოდერძიშვილი გარემოს დაცვისა და ნებართვების დეპარტამენტის უფროსი გარემოსდაცვითი მმართველი; <a href="mailto:m.goderdzishvili@water.gov.ge">m.goderdzishvili@water.gov.ge</a> ტელ: 599229925</p>
<p><b>იურიდიული მისამართი</b> (რეგიონი, მუნიციპალიტეტი, ქალაქი, ქუჩა, ტელეფონი ნომერი, ფაქსი, ელექტრონული ფოსტა)</p>	<p>საქართველო, თბილისი, ვაკე-საბურთალოს რაიონი, ვაჟა-ფშაველას გამზ., №76ბ ტელ: +995 32 2510 284; ვებ გვერდი: <a href="http://www.water.gov.ge">www.water.gov.ge</a></p>
<p><b>ნარჩენების წარმომქმნელის საქმიანობის დეტალური აღწერა</b></p>	<p>შპს „საქართველოს გაერთიანებული წყალმომარაგების კომპანია წყალმომარაგებისა და წყალარინების ქსელით მომსახურებას ახორციელებს მთელი საქართველოს მასშტაბით, ურბანული ტიპის დასახლებებისთვის ქ. თბილისის, ქ. მცხეთის, ქ. რუსთავისა და აჭარის ავტონომიური რესპუბლიკის გარდა. კომპანიის ძირითადი საქმიანობაა: წყლის მოპოვება, დამუშავება და მიწოდება აბონენტებისათვის. ასევე, წყალმომარაგებისა და წყალარინების სისტემის პროექტირება, მშენებლობა, მონტაჟი, შეკეთება და ექსპლოატაცია.</p>

## II - აღწერილობითი ნაწილი

№	ნარჩენის კოდი	ნარჩენის დასახელება	სახიფათო დიახ/არა	სახიფათოობის მახასიათებელი	ნარჩენების მიახლოებითი რაოდენობა	განზ. ერთეული
1	20 03 01	შერეული მუნიციპალური ნარჩენები	არა	.....	1000	კგ
2	08 01 11	წარმოქმნილი საღებავების ნარჩენები და საღებავების ტარა	დიახ	H 6	120-150 კ	გ/წელ
3	16 06 01	მშენებლობაში გამოყენებული სატრანსპორტო საშუალებების და სპეცტექნიკის ტყვიის შემცველი აკუმულატორები	დიახ	H 15	10-15	ცალი/წელ
4	12 01 10	ნავთობპროდუქტების ნარჩენები, საპოხი მასალები (თხევადი, რომლებიც წარმოიქმნება გამოყენებული სატრანსპორტო საშუალებების და სპეცტექნიკის ტექმომსახურებისას	დიახ	H 6	120-150	კგ
5	16 01 03	სატრანსპორტო საშუალებების და სპეცტექნიკის გამოყენებული საბურავები	არა	-	20-30	ცალი/წელ
6	10 03 23	შედულების ელექტროდები	დიახ	H 14	80-100	კგ

### III - დასკვნითი ნაწილი

საქმიანობის პროცესში გათვალისწინებულია ნარჩენების პრევენციის და აღდგენის შემდეგი სახის ღონისძიებები:

- ნებისმიერი სახის საწარმოო მასალა, ნივთები ან ნივთიერება ობიექტების ტერიტორიაზე შემოტანილი იქნება იმ რაოდენობით, რაც საჭიროა კომპანიის მიერ განსახორციელებელი სამუშაოების სრულყოფილად წარმართვისათვის. ტერიტორიებზე მასალების ხანგრძლივი დროით დასაწყობება არ მოხდება;
- სამშენებლო მასალების, კონსტრუქციების, ტექნოლოგიური პროცესისათვის საჭირო ნივთიერებების დიდი ნაწილი შემოტანილი იქნება მზა სახით;
- სამშენებლო მასალების, კონსტრუქციების, ტექნოლოგიური პროცესისათვის საჭირო ნივთების და ნივთიერებების შესყიდვისას უპირატესობა მიენიჭება გარემოსთვის უსაფრთხო და ხარისხიან პროდუქციას;
- უპირატესობა მიენიჭება ხელმეორედ გამოყენებად ან გადამუშავებად, ბიოლოგიურად დეგრადირებად ან გარემოსათვის უვნებლად დაშლად ნივთიერებებს, მასალებს და ქიმიურ ნაერთებს;
- წარმოქმნილი ნარჩენები შესაძლებლობისამებრ გამოყენებული იქნება ხელმეორედ (მაგ. ლითონის და პლასტმასის მასალები, ბეტონის მასალები და სხვ).

სეპარირების მეთოდის აღწერა

სახიფათო ნარჩენების სხვა ნარჩენებისგან განცალკევება

სამშენებლო ტერიტორიაზე მოხდება ნარჩენების სეპარირებული შეგროვების მეთოდის დანერგვა, რაც გულისხმობს სახიფათო და არასახიფათო ნარჩენების ერთმანეთისგან განცალკევებას. აღნიშნულის უზრუნველყოფის მიზნით დაგეგმილია შემდეგი პროცედურები:

- ობიექტის ტერიტორიაზე მოხდება ორი ერთმანეთისგან განსხვავებული კონტეინერის დადგმა, რომელიც იქნება შესაბამისად მარკირებული და ჰერმეტიკულად დახურული;
  - ერთი მათგანი განკუთვნილი იქნება საყოფაცხოვრებო ნარჩენების შესაგროვებლად;
  - მეორე - ისეთი მყარი სახიფათო ნარჩენების შესაგროვებლად, როგორცაა: სატრანსპორტო

საშუალებების ზეთის ფილტრები, ნავთობპროდუქტებით დაბინძურებული ჩვრები და სხვა საწმენდი საშუალებები, თხევადი მასისგან თავისუფალი საღებავების ტარა, შედუღების ელექტროდები;

- ვადაგასული და მწყობრიდან გამოსული აკუმულატორები (ელექტროლიტისაგან დაუცლელი) პირდაპირ გატანილი იქნება სპეციალურად გამოყოფილ, დახურულ შენობაში და განთავსდება სპეციალურ ხის ყუთებში, რომელსაც ექნება ლითონის ქვესადგამი;
- თხევადი სახიფათო ნარჩენები (ზეთები, საპოხი მასალები, საღებავების ნარჩენები და სხვ.), ცალცალკე შეგროვდება პლასტმასის ან ლითონის დახურულ კონტეინერებში და გატანილი იქნება დროებითი შენახვის უბანზე;
- ნახმარი საბურავები შეგროვდება ნარჩენის წარმოქმნის ადგილზე, მყარი საფარის მქონე ღია მოედანზე;
- პოლიეთილენის ნარჩენები (შესაფუთი, ჰერმეტიზაციის მასალა, მილები და სხვ.) დაგროვდება წარმოქმნის ადგილზე, სპეციალურად გამოყოფილ მოედანზე;

#### აკრძალული იქნება:

- მყარი საყოფაცხოვრებო ნარჩენებისათვის განკუთვნილ კონტეინერებში სახიფათო ნარჩენების მოთავსება;
- თხევადი სახიფათო ნარჩენების შეგროვება და დასაწყობება ღია, ატმოსფერული ნალექებისგან დაუცველ ტერიტორიაზე;
- რეზინის ან სხვა ნარჩენების დაწვა;
- ზეთების, საპოხი მასალების, ელექტროლიტის გადაღვრა მდინარეში ან კანალიზაციის სისტემებში ჩაშვება;

#### წარმოქმნილი ნარჩენების დროებითი შენახვის მეთოდები და პირობები

წარმოქმნილი ნარჩენების დროებითი დასაწყობების უზნებისთვის გათვალისწინებული იქნება შემდეგი პირობების დაცვა:

- სახიფათო ნარჩენების განთავსებისთვის, ობიექტზე განთავსდება, სპეციალურად მარკირებული, ჰერმეტიკული კონტეინერები;
- კონტეინერები დაცული იქნება ატმოსფერული ნალექების ზემოქმედებისა და უცხო პირების ხელყოფისაგან;

- ტერიტორიის კედლები და იატაკი, სადაც მოხდება კონტეინერების განთავსება მოპირკეთებული იქნება მყარი საფარით;



16.4 ნარჩენების დამუშავებისთვის გამოყენებული მეთოდები, დამუშავების ოპერაციის კოდის მითითებით – კოდექსის I და II დანართების მიხედვით;

#	ნარჩენის კოდი	ნარჩენის დასახელება	განთავსების/ აღდგენის ოპერაციები	ვის გადაეცემა და რა მიზნით
1.	16 01 03	განადგურებას დაქვემდებარებული საბურავები	R3/R4	რეციკლირების მიზნით გადაეცემა ნებართვის მქონე კომპანიას
2.	16 06 01*	ტყვის შემცველი ბატარეები	R4	რეციკლირების მიზნით გადაეცემა ნებართვის მქონე კომპანიას
3.	16 01 07*	ზეთის ფილტრები	D10	გაუვნებელყოფის მიზნით გადაეცემა ნებართვის მქონე კომპანიას
4.	13 02 06*	ძრავისა და კბილანური გადაცემის კოლოფის სინთეტიკური ზეთები და სხვა ზეთოვანი ლუბრიკანტები	R9 /D10	გადამუშავების მიზნით გადაეცემა ნებართვის მქონე კომპანიას
5.	13 03 10*	სხვა საიზოლაციო და თბოგადამცემი ზეთები	R9/ D10	გადამუშავების მიზნით გადაეცემა ნებართვის მქონე კომპანიას
6.	15 01 03	ხის შესაფუთი მასალა	R1	

				საწვავად გამოყენების მიზნით გადაეცემა ადგილობრივ მოსახლეობას
7.	15 01 10*	შესაფუთი მასალა, რომელიც შეიცავს საშიში ქიმიური ნივთიერებების ნარჩენებს ან/და დაბინძურებულია საშიში ქიმიური ნივთიერებებით	R4	გაუვნებელყოფის მიზნით გადაეცემა ნებართვის მქონე კომპანიას
8.	17 02 03	პლასტმასი	R3	რეციკლირების მიზნით გადაეცემა ნებართვის მქონე კომპანიას
9.	17 04 05	რკინა და ფოლადი	R4	რეციკლირების მიზნით გადაეცემა ნებართვის მქონე კომპანიას
10.	20 03 01	შერეული მუნიციპალური ნარჩენები	D1	განთავსდება მუნიციპალურ ნაგავსაყრელზე

## 16.5 სახიფათო ნარჩენების უსაფრთხო მართვის ზომებისა და მომუშავე პერსონალის შესაბამისი სწავლების ღონისძიებები;

- პერსონალს, რომელსაც შეხება ექნება სახიფათო ნარჩენებთან ან/და დაკავებულია ნარჩენების მართვის სფეროში (შეგროვება, შენახვა, ტრანსპორტირება, მიღება/ჩაბარება) გავლილი ექნება შესაბამისი სწავლება შრომის, გარემოს დაცვის და პროფესიული უსაფრთხოების საკითხებში;
- სამშენებლო ობიექტზე დასაქმებული პერსონალი უზრუნველყოფილი უნდა იყოს სპეც. ტანსაცმლით, ფეხსაცმლით და ინდივიდუალური დაცვის საშუალებებით. საჭიროების შემთხვევაში, განსაკუთრებით სახიფათო ნარჩენებთან დაკავშირებულ ოპერაციების შესრულების შემდეგ პერსონალის ტანსაცმელი ექვემდებარება სპეციალურ დამუშავებას ან/და შეცვლას ახლით;
- სამშენებლო ობიექტებზე დასაქმებული პერსონალი მუდმივად გადის უსაფრთხოების საკითხებთან დაკავშირებით სწავლებებს/ტრენინგებს. დასაქმებულ პერსონალს შეუძლია პირველადი დახმარების აღმოჩენა მოწამვლის ან ტრავმირების შემთხვევაში ნარჩენებთან მუშაობის დროს;
- სამუშაოზე არ დაიშვება პირი, რომელსაც არ აქვს გავლილი შესაბამისი მომზადება, არა აქვს სპეცტანსაცმელი, ასევე ავადმყოფობის ნიშნების არსებობის შემთხვევაში;
- ნარჩენების რამდენიმე სახის ერთად განთავსების დროს გათვალისწინებული იქნება მათი შეთავსებადობა;
- ნარჩენების დაგროვების ადგილებში დაუშვებელია უცხო საგნების, პირადი ტანსაცმლის, სპეცტანსაცმლის, ინდ. დაცვის საშუალებების შენახვა;
- ხანძარსაშიში ნარჩენების განთავსების ადგილებში სასტიკად იკრძალება მოწვევა და ღია ცეცხლით სარგებლობა;

## 17. ზოგადი ინფორმაცია გარემოზე შესაძლო ზემოქმედების და მისი სახეების შესახებ, რომლებიც შესწავლილი იქნება გზშ-ის პროცესში

### 17.1 გარემოზე შესაძლო ზემოქმედება მშენებლობისა და ექსპლოატაციის პროცესში

ჩამდინარე წყლების გამწმენდი ნაგებობისა და საკანალიზაციო სისტემების მშენებლობის და ექსპლოატაციისას მოსალოდნელია:

1. ატმოსფერულ ჰაერში მავნე ნივთიერებების ემისიები და ხმაურის გავრცელება;
2. ზემოქმედება ზედაპირული წყლის ობიექტზე (მდ. ოცხე);
3. ზემოქმედება ნიადაგზე და გრუნტზე;
4. ნარჩენების წარმოქმნის და მართვის შედეგად მოსალოდნელი ზემოქმედება
5. ადგილობრივი მოსახლეობის შეწუხება;
6. ზემოქმედება სატრანსპორტო ნაკადებზე;

ზემოაღნიშნული ზემოქმედებების სახეები (პირდაპირი, არაპირდაპირი, კუმულაციური, მოკლევადიანი, გრძელვადიანი, პოზიტიური და ნეგატიური) უფრო დაწვრილებით შესწავლილი იქნება გზშ-ს ეტაპზე.

### 17.2 ემისიები ატმოსფერულ ჰაერში

საკანალიზაციო სისტემების და ჩამდინარე წყლების გამწმენდი ნაგებობის მშენებლობისას გარემოზე და ადამიანის ჯანმრთელობაზე მოსალოდნელი ზემოქმედება შეიძლება გამოიხატოს: ატმოსფერული ჰაერის ხარისხობრივი მდგომარეობის შეცვლით.

საწარმოს საქმიანობის სპეციფიკიდან გამომდინარე, ადგილი ექნება სამშენებლო უბნებზე მავნე ნივთიერებათა წარმოქმნას და მათ შემდგომ გაფრქვევას ატმოსფეროში. მშენებლობის დროს ატმოსფერულ ჰაერში გაფრქვეულ მავნე ნივთიერებებს წარმოადგენს: არაორგანული მტვერი, რომელიც შესაძლებელია წარმოიქმნას მილების განთავსებისთვის საჭირო ტრანშეების გათხრის შედეგად, სატრანსპორტო საშუალებების მოძრაობის შედეგად და ა.შ.

თუმცა, ატმოსფერულ ჰაერში მავნე ნივთიერებათა კონცენტრაციების ნორმირებულ მაჩვენებლებზე გადაჭარბება მოსალოდნელი არ არის.

### 17.3 ზედაპირულ წყლებზე ზემოქმედება

საპროექტო ტერიტორიის სიახლოვეს არის ზედაპირული წყლის ობიექტი - მდ. ოცხე, რომელიც საპროექტო ტერიტორიის მომიჯნავედ გაედინება. დაგეგმილი საქმიანობის სპეციფიკიდან გამომდინარე არ განიხილება ისეთი ზემოქმედებები, როგორცაა წყლის დებეტის ცვლილება, მდინარეთა ნატანის გადაადგილების შეზღუდვა, კალაპოტისა და ნაპირების სტაბილურობის დარღვევა და ა.შ. სამშენებლო სამუშაოების პროცესში ზედაპირული წყლების დაბინძურების რისკი მნიშვნელოვნად დამოკიდებულია მშენებელი კონტრაქტორის მიერ გარემოსდაცვითი მენეჯმენტით გათვალისწინებული ღონისძიებების შესრულებაზე, ასევე ნარჩენების მართვასა და ტექნიკის გამართულობაზე დაწესებული მონიტორინგის ხარისხზე.

სამშენებლო ბანაკის ტერიტორიაზე წარმოქმნილი სამეურნეო-ფეკალური ჩამდინარე წყლების შეგროვება მოხდება ბიოტუალეტების ან საასენიზაციო ორმოს საშუალებით, საიდანაც გატანილი იქნება ყველაზე ახლომდებარე დასახლების/ქალაქის წყალსადენ-კანალიზაციის სამსახურის მიერ. პროექტის განხორციელება მნიშვნელოვან დადებით ზემოქმედებას მოახდენს დაბა აბასთუმნის მიმდებარე ტერიტორიებზე გამავალი ზედაპირული წყლების ხარისხზე, რადგან დღეისათვის აბასთუმნის სამეურნეო-ფეკალური ჩამდინარე წყლები ყოველგვარი გაწმენდა - გაუვნებლობის გარეშე სრული მოცულობით ჩაედინება მდ. ოცხეში, რაც იწვევს მდინარის უხეშ დაბინძურებას.

გამწმენდი ნაგებობის მშენებლობის ფაზაზე წყლის გარემოზე ზემოქმედების რისკი არ იქნება მნიშვნელოვანი. გამწმენდი ნაგებობის ოპერირების ფაზაზე გაწმენდილი ჩამდინარე წყლების ჩაშვება დაგეგმილია მდ. ოცხეში. შესაბამისად მდინარის წყლის დაბინძურების რისკი დაკავშირებულია გაუწმენდავი ან არასრულყოფილად გაწმენდილი ჩამდინარე წყლების ჩაშვებასთან. პროექტის მიხედვით შემოთავაზებულია ჩამდინარე წყლების ბიოლოგიური გაწმენდის ეფექტური სისტემა, რომელიც ოპერირების წესების დაცვის შემთხვევაში უზრუნველყოფს ჩამდინარე წყლების ნორმირებულ გაწმენდას. შესაბამისად მინიმუმამდე შემცირდება ზედაპირული წყლის დაბინძურების რისკი.

მშენებლობის ეტაპზე, ზედაპირული წყლების დაბინძურების პრევენციული ღონისძიებებია: მანქანა/დანადგარების ტექნიკური გამართულობის უზრუნველყოფა; მანქანა/დანადგარების და პოტენციურად დამაბინძურებელი მასალების განთავსება ზედაპირული წყლის ობიექტიდან არანაკლებ 50მ დაშორებით. მუდმივი კონტროლის და უსაფრთხოების ზომების გატარება წყლის დაბინძურების თავიდან ასაცილებლად; მდინარეთა კალაპოტების სიახლოვეს მანქანების რეცხვის

აკრძალვა; სამშენებლო ბანაკის ტერიტორიაზე წარმოქმნილი, დაბინძურებული ჩამდინარე წყლების მართვა პროექტით გათვალისწინებული პირობების მიხედვით; სანიაღვრე წყლების პოტენციურად დამაბინძურებელი უბნების პერიმეტრზე სადრენაჟო/წყალამრიდი არხების მოწყობა; სანიაღვრე წყლების პოტენციურად დამაბინძურებელი უბნების შეძლებისდაგვარად გადახურვა (ფარდულის ტიპის ნაგებობების მოწყობა); მასალების და ნარჩენების სწორი მენეჯმენტი; სამუშაოს დასრულების შემდეგ ყველა პოტენციური დამაბინძურებელი მასალის გატანა; საწვავის/საპოხი მასალის დაღვრის შემთხვევაში დაღვრილი პროდუქტის ლოკალიზაცია/გაწმენდა; ნიადაგის ხარისხის დაცვასთან დაკავშირებული შემარბილებელი ღონისძიებების გატარება; პერსონალის ინსტრუქტაჟი.

ოპერირების ეტაპზე ზედაპირული წყლების დაბინძურების პრევენციული ღონისძიებებია: ნარჩენების მენეჯმენტის გეგმით გათვალისწინებული ღონისძიებების შესრულების სისტემატური კონტროლი; გამწმენდი ნაგებობის მუშაობის ეფექტურობის კონტროლი და შესაძლო გაუმართაობის შემთხვევაში შესაბამისი მაკორექტირებელი ღონისძიებების გატარება; საწვავის/ზეთების შენახვისა და გამოყენების წესების დაცვაზე სისტემატური ზედამხედველობა; საწვავის/ზეთების ავარიულ დაღვრის შემთხვევაში დაბინძურების ლოკალიზაცია და ზედაპირულ წყლებში მოხვედრის პრევენციის ღონისძიებების გატარება; პერსონალის ინსტრუქტაჟი გარემოს დაცვის და უსაფრთხოების საკითხებზე.

#### 17.4 ხმაურით გამოწვეული ზემოქმედება

მშენებლობის პროცესს თან სდევს ხმაურის წარმოქმნა და გავრცელება, რამაც შეიძლება უარყოფითი გავლენა მოახდინოს გარემოზე და ადამიანებზე. ხმაურის გამომწვევი ძირითადი წყარო იქნება სატრანსპორტო საშუალებები, რომლითაც მოხდება მშენებლობის დროს ნედლეულისა და მზა პროდუქციის ტრანსპორტირება. პროექტის სფეციფიკიდან გამომდინარე აღნიშნული ზემოქმედება დროებითი ხასიათის იქნება.

#### 17.5 ზემოქმედება ნიადაგის და გრუნტის ხარისხზე

საქმიანობის განსახორციელებლად შერჩეული ტერიტორია არასასოფლო-სამეურნეო დანიშნულებისაა.

ნაგებობის ფუნქციონირებისას ნიადაგზე შესაძლო ზემოქმედება შესაძლებელია გამოიწვიოს მხოლოდ ავარიულმა სიტუაციამ, ხოლო მშენებლობის პროცესში - ტექნიკის ან სატრანსპორტო საშუალებებიდან ნავთობპროდუქტების ავარიულმა დაღვრამ/გაჟონვამ;

ნიადაგზე ზემოქმედების შემცირების მიზნით მინიმუმამდე იქნება დაყვანილი ავარიული რისკების ალბათობა.

მშენებლობის და ექსპლოატაციის ეტაპზე ნაგებობის ტერიტორიებზე, ავტოსატრანსპორტო საშუალებების ტექნიკური გამართვა (მათ შორის ზეთის შეცვლა) დაუშვებელი იქნება. გარდა ამისა, მშენებლობის ეტაპზე რისკების შემცირების მიზნით განხორციელდება ტექნიკისა და ტრანსპორტის მუშაობის პროცესის მეთვალყურეობა და დაუყოვნებლივი რეაგირება დარღვევებზე.

## 18. ინფორმაცია გზშ-ს ანგარიშის მომზადებისთვის ჩასატარებელი კვლევებისა და საჭირო მეთოდების შესახებ

გზშ-ს ანგარიშის „გარემოსდაცვითი შეფასების კოდექსი“-ს მე-10 მუხლის მე-3 ნაწილით დადგენილ მოთხოვნებთან შესაბამისობაში მოყვანის მიზნით, გზშ-ს ანგარიშის მოსამზადებლად, საპროექტო ტერიტორიაზე ჩატარდება დეტალური სავლე კვლევა და მოხდება მონაცემების მეთოდური და პროგრამული დამუშავება. კვლევა და კვლევის შედეგების დამუშავება განხორციელდება შესაბამისი დარგის სპეციალისტების მიერ. გზშ-ს ეტაპზე:

- დაგეგმილი საქმიანობის აღწერის მიზნით:
  - მოხდება საპროექტო და მისი მიმდებარე ტერიტორიის ვიზუალური დათვალიერება. პროგრამული მეთოდების საშუალებით დაზუსტდება მანძილი საპროექტო ტერიტორიასა და უახლოეს დასახლებულ პუნქტს, ასევე ზედაპირულ წყლის და სამრეწველო ობიექტს შორის. შესწავლილი იქნება ტერიტორიის გეოლოგიური და ჰიდროგეოლოგიური პირობები.
  - დეტალურად მოხდება ტექნოლოგიური ციკლის აღწერა, გზშ-ს ანგარიშში მოცემული იქნება დაზუსტებული ინფორმაცია ნაგებობების სიმძლავრის შესახებ, რისთვისაც გამოყენებული იქნება დანადგარების საპასპორტო მონაცემების ანალიზი.
  - გზშ-ს ეტაპზე დაზუსტდება ატმოსფერულ ჰაერში გაფრქვევების წყაროების, ხმაურწარმომქმნელი დანადგარებისა და სალექარების განლაგება, ასევე დაზუსტდება ზედაპირულ წყლის ობიექტში ჩამდინარე წყლების ჩაშვების წერტილები. ატმოსფერულ ჰაერში ემისიებისა და ხმაურის გავრცელების შესაფასებლად

განისაზღვრება საანგარიშო წერტილები და პროგრამული ტექნოლოგიების გამოყენებით მოხდება მათი გავრცელების მოდელირება. შემუშავდება ზდგ და ზდჩ ნორმების პროექტები. ტერიტორიაზე დაზუსტდება ნიადაგის ნაყოფიერი ფენის არსებობა და საჭიროების შემთხვევაში ღონისძიებები ჩატარდება მოქმედი ნორმების შესაბამისად.

- გზმ-ს ანგარიშში განხილული იქნება როგორც ტერიტორიის შერჩევის ასევე ტექნოლოგიის ალტერნატივები, მათ შორის ნულოვანი ალტერნატივა.
- გზმ-ს ეტაპზე, სავლელ კვლევის მეთოდის და ატმოსფერულ ჰაერში ემისიებისა და ხმაურის გავრცელების კომპიუტერული მოდელირების საშუალებით გამოვლენილი იქნება გარემოს ის კომპონენტები, რომელზეც შესაძლებელია საქმიანობის განხორციელებამ ძლიერი ზემოქმედება მოახდინოს. წინასწარი შეფასებით, ზემოქმედება დაკავშირებული იქნება ატმოსფერულ ჰაერში მტვრისა და ხმაურის გავრცელებასთან. ზემოქმედება ასევე მოსალოდნელია ნიადაგზე და მდ. ოცხეზე. რაც შეეხება ზემოქმედების მასშტაბებს, წინასწარი შეფასებით, ზემოქმედება არ იქნება მნიშვნელოვანი.
- დეტალურად იქნება შესწავლილი საპროექტო ტერიტორიების ბიოლოგიური საფარის აღწერილობა და ზემოქმედების სახეები. გზმ-ს ეტაპზე განხილვას დაექვემდებარება 17.1 თავში მითითებული გარემოს კომპონენტები. ზემოქმედების შეფასებისთვის გამოყენებული იქნება კომპიუტერული და ანალიტიკური მეთოდები. აღნიშნულ კომპონენტებზე ზემოქმედება შეფასდება პირდაპირი, არაპირდაპირი, კუმულაციური, მოკლევადიანი, გრძელვადიანი, პოზიტიური და ნეგატიური ზემოქმედების თვალსაზრისით, რომელიც შესაძლებელია გამოწვეული იყოს:
  - სამშენებლო სამუშაოებით;
  - ბუნებრივი რესურსების გამოყენებით;
  - გარემოს დამაბინძურებელი ფაქტორების ემისიით, ხმაურით, ნარჩენების განთავსებით.
  - ავარიით ან ბუნებრივი კატასტროფით;
  - სხვა საქმიანობასთან კუმულაციური ზემოქმედებით;
  - გამოყენებული ტექნოლოგიით და მასალით.
- გაანალიზებული და ანგარიშში ასახული იქნება ობიექტზე მოსალოდნელი ინციდენტები და ავარიული სიტუაციები. შემუშავდება ინციდენტებზე და ავარიულ სიტუაციებზე რეაგირების გეგმა, მონიტორინგისა და ზემოქმედების შემცირების



სამოქმედო გეგმა, ნარჩენების მართვის დეტალური გეგმა. აღნიშნულის განხორციელება მოხდება ტექნიკური რეგლამენტების მოთხოვნების გათვალისწინებით და პრაქტიკული გამოცდილების ანალიზის საშუალებით.