

საქართველოს გარემოს დაცვისა და სოფლის მეურნეობის სამინისტროს გარემოსდაცვით შეფასების დეპარტამენტს

შეზღუდული პასუხისმგებლობის საზოგადოება „ჯეორჯიან ეკო ფიშ“-ის (ს/კ 405254647) დირექტორის

ქ-ნი მაია ლობჯანიძეს

ტ. 558 44-00-90

ელ. ფოსტა: georgianecofish@gmail.com

სკრინინგის განცხადება

გაცნობებთ, რომ შეზღუდული პასუხისმგებლობის საზოგადოება „ჯეორჯიან ეკო ფიშ“ გეგმავს გეგმავს 60 ტონა წლიური წარმადობის ცისარტყელა კალმახის მეურნეობის შექმნას რეგირკულარული აკვაკულტურის სისტემის გამოყენებით, მცხეთის მუნიციპალიტეტში, სოფელ მისაქციელში, 29-ე ქუჩა, #45 (ს/კ:72.03.33.347), რომლისათვის მოწყობილი იქნება თევზსაშენი ტბორები, რომლის ჯამური მოცულობა არ აღემატება 300 მ³-ს (GPS კოორდინატში X=476500.00 ; Y=4642827.00).

საქართველოს კანონის „გარემოსდაცვითი შეფასების კოდექსის“ II დანართის I პუნქტის, 1.6 ნაწილის შესაბამისად შეზღუდული პასუხისმგებლობის საზოგადოება „ჯეორჯიან ეკო ფიშ“-ის მიერ დაგეგმილი ცისარტყელა კალმახის 60 ტონა წლიური წარმადობის მეურნეობის შექმნასთან დაკავშირებით, რომლისათვის მოწყობილი იქნება თევზსაშენი ტბორები, რომლის ჯამური მოცულობა არ აღემატება 300 მ³-ს, წარმოგიდგინებ განცხადებას სკრინინგის პროცედურის გასავლელად და გთხოვთ თქვენს გადაწყვეტილებას.

შპს ჯეორჯიან ეკო ფიშ გეგმავს ცისარტყელა კალმახის ფერმის მოწყობას სოფელ მისაქციელში, მცხეთის მუნიციპალიტეტში. მეურნეობა განთავსდება 4,360 კვ.მ ფართობის მიწის ნაკვეთზე, რომელიც წარმოადგენს კომპანიის დამფუძნებლის საკუთრებას. მიწის ნაკვეთი ამ ეტაპზე არის სასოფლო-სამეურნეო დანიშნულებისა და მიმდინარეობს მიწის კატეგორიის შეცვლის პროცესი. მიწის ნაკვეთის საკადასტრო მონაცემია: 72.03.33.347

მიწის ნაკვეთის კოორდინატებია:

N	X	Y
1	4977703.942	5151566.830
2	4977810.237	5151571.608
3	4977941.613	5151575.191
4	4977941.613	5151559.665
5	4977940.419	5151545.333
6	4977820.986	5151540.555
7	4977706.330	5151538.167
8	4977705.136	5151565.636



საპროექტო ტერიტორია მდებარეობს საწარმოო ზონაში. მისგან დაახლოებით 0.8-1.5 კმ-ის რადიუსში მდებარეობს შპს ბარამბო და შპს ლომისი (ლუდსახარში ნატახტარი).

თევზსაშენი ტბორების უახლოესი დასახლებული პუნქტი დამორებული იქნება 750 მეტრით, ხოლო მდინარე არაგვი და მის ნაპირზე განთავსებული თბილისის წყალმომარაგებისათვის განთავსებული ტბორები 2200 მეტრი მანძილით.

ცისარტყელა კალმახის მოშენება იგეგმება რეცირკულარული აკვაკულტურის სისტემის (RAS) გამოყენებით. აღნიშნული ტექნოლოგია ძირითადად გამოიყენება თევზის და სხვა აკვაკულტურის მოშენებისთვის და გულისხმობს წყლის მრავალჯერადად (რეცირკულარული) გამოყენებას წარმოების პროცესში. რეცირკულარული აკვაკულტურის სისტემა საშუალებას აძლევს ფერმერს წარმოების პროცესში სრულად აკონტროლოს თევზის ზრდის ისეთი აუცილებელი პარამეტრები, როგორც არის:

- წყლის ნაკადი
- ტემპერატურა
- მარილიანობა
- pH დონე
- ჟანგბადის დონე
- კარბონის დიოქსიდის დონე
- ლიფსიტის ჩასმის სიმჭიდროვე
- კვების დონე
- ორგანული ნივთიერებების შემცველობა.

ტრადიციულ ღია სივრცეში მდინარეზე მოწყობილ საკალმახესთან შედარებით რეცირკულარული ტექნოლოგია ხასიათდება მრავალი უპირატესობით, როგორც თევზის წარმოების, ისე გარემოზე ზემოქმედების კუთხით.

გარემოსდაცვითი თვალსაზრისით, რეცირკულარულ სისტემაში შეზღუდული რაოდენობით გამოყენებული წყლის რაოდენობა დიდად სასარგებლოა, რადგან წყალი ბევრ რეგიონში შეზღუდული რესურსი გახდა. გარდა ამისა, წყლის შეზღუდული გამოყენება მის გაწმენდასთევზის ექსკრეციული ნივთიერებისგან ბევრად უფრო ადვილს და იაფს ხდის, რადგან გამოყენებული წყლის მოცულობა გაცილებით დაბალია, ვიდრე ტრადიციული თევზის ფერმაში. აქედან გამომდინარე კომერციული საწყისების გათვალისწინებით რეცირკულარული აკვაკულტურის სისტემის მეთოდით თევზის წარმოება შეიძლება ჩაითვალოს ყველაზე მეტად ეკოლოგიურად სუფთა წარმოების საშუალებად.

რეცირკულარი სისტემა ტრადიციულ მდინარის ნაკადზე მოწყობილ ფერმასთან შედარებით სულ მცირე 10-ჯერ ნაკლებ წყლის რესურს იყენებს 1 კგ თევზის საწარმოებლად.

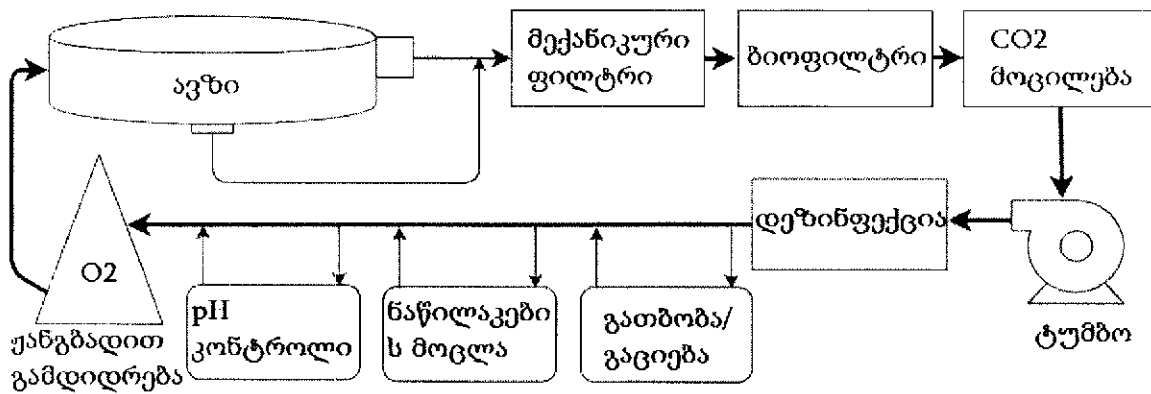
საწარმოო პროცესის კუთხით ერთერთი უმთავრესი არის გარე გარემოდან ინვაზიური დაავადებების შემცირებული რისკები, რომელიც მიიღწევა წყლის შეზღუდული გამოყენების გზით. წყლის რესურსი ტრადიციული თევზის მეურნეობისთვის არის მდინარე, ტბა ან ზღვა, რომელიც ბუნებრივად ზრდის დაავადების გადატანის რისკს. რეცირკულარულ სისტემაში წყლის შეზღუდული გამოყენების გამო, მისი მოპოვება ძირითადად ხდება ჭაბურღილიდან, სადრენაჟე სისტემიდან ან ნაკადულიდან, სადაც დაავადების რისკი მინიმალურია. ასევე დაავადების გავრცელების რისკს ამცირებს სისტემაში არსებული სხვადასხვა ფილტრი. საერთო ჯამში შესაძლოა გამოვეყნოთ რეცირკულარული სისტემის 10 ძირითადი უპირატესობა:

1. მცირე მიწის ფართობი - 100 ჯერ ნაკლები ვიდრე ტრადიციულ ფერმას სჭირდება
2. მუდმივი მიკროკლიმატის შექმნა
3. ბიზნესის სეზონურობის ნაკლებობა - მთელი წლის განმავლობაში შესაძლებელია თევზის გაზრდა და რეალიზაცია
4. არ აბინძურებს გარემოს
5. მარტივი კონსტრუქცია - მშენებლობის სიმარტივე
6. პრემიუმ ხარისხის თევზი
7. თევზის ზრდის ავტომატური პროცესი
8. წყლის რესურსის დაზოგვა
9. ჯანმრთელი თევზი
10. სწრაფი ზრდა - 2-3 ჯერ სწრაფად ვიდრე ტრადიციულ საკალმახეში

რეცირკულარულ სისტემაში აუცილებელია წყლის ხარისხის მუდმივი კონტროლი, რათა მოხდეს თევზის მიერ ექსკრეციული და ნარჩენი პროდუქტებისგან გასუფთავება და თევზის ცოცხლად შენარჩუნებისთვის ჟანგბადით გამდიდრება. თევზის ავზებიდან წყალი მიედინება მექანიკურ და ბიოლოგიური ფილტრებში, შემდგომ ხდება ნახშირორჟანგის გამოცლა და ჟანგბადით გამდიდრებული ბრუნდება ავზებში.

წყლის რამდენიმე ეტაპიანი გაფილტვრა მექანიკური და ბიო-ფილტრით ხელს უწყობს წყლის სისუფთავის შენარჩუნებას და ნულამდე დაჰყავს გარემოს შესაძლო დაბინძურების რისკები.

სრული რეცირკულაციის სისტემა:



- ავზი - წყლის ავზი სადაც მიმდინარეობს თევზის ზრდა, (12 ცალი 25 მ³-იანი ავზი, ავზების საერთო მოცულობა -300 მ³)
- მექანიკური ფილტრი - წყალს ასუფთავებს თევზის მიერ გამოყოფილი და საკვების მყარი ნარჩენებისგან;
- ბიოფილტრი - თევზის მიერ გამოყოფილ ამიაკს გარდაქმნის ნიტრატად. ნიტრიფიკაციის პროცესი ამცირებს სისტემის წყალში არსებული ამიაკისა და ამონიუმის ტოქსიკურობას;
- CO₂ გამომცლელი დანადგარი - სისტემაში არსებული წყლიდან გამოდევნის ნახშირორჟანგს;
- ტუმბო - ხელს უწყობს წყლის მაღალი წნევით მიწოდებას;
- დეზინფექციის დანადგარი - ულტრაიისფერი სხივების ან ოზონის საშუალებით ხდება წყლის დეზინფექცია;
- გათბობა/გაცივების დანადგარი - ქმნის ოპტიმალურ წყლის ტემპერატურას თევზის სრულყოფილი მეტაბოლიზმის პროცესისთვის, (წყლის ოპტიმალური ტემპერატურა 16°-18°);
- წყალბადის ინდექსი pH - წყალბადის იონების აქტივობის ზომა, რაოდენობრივად გამოხატავს მჟავიანობას. დანადგარი აკონტროლებს pH დონეს სისტემის წყალში;
- უანგბადის გამამდიდრებელი - სისტემაში არსებულ წყალს ამდიდრებს სუფთა უანგბადით.

ტერიტორიის სიახლოვეს (2200 მეტრ მანძილზე მდინარე არაგვი) არ არის ზედაპირული წყლის ობიექტი და დაცული ტერიტორია.

საპროექტო ტერიტორია თავისუფალია მცენარეული საფარისგან და შესაბამისად პროექტის განხორციელება არ ითვალისწინებს მცენარეულ საფარზე ზემოქმედებას.

ვიზუალური შეფასებით, ტერიტორიაზე არ ფიქსირდება კულტურული მემკვიდრეობის ძეგლი. პროექტის განხორციელება არ საჭიროებს დამატებით მისასვლელი გზების მშენებლობას და გამოყენებული იქნება არსებული გზები.

პროექტის განხორციელება არ საჭიროებს დამატებითი მისასვლელი გზების მშენებლობას და გამოყენებული იქნება არსებული გზები.

საწარმო მუშაობს ელექტროენერგიაზე და წელიწადში მოიხმარს 18.250 კვ.სთ. გამოყენებული ძირითადი ბუნებრივი რესურსი არის წყალი, რომლის ყოველწლიური სავარაუდო მოხმარება შეადგენს 350 ტონამდე წყალს, რომლის მოპოვებაც მოხდება ჭაბურღილიდან, რომლის მოწყობაც იგეგმება საწარმოს ტერიტორიაზე და აღებული იქნება შესაბამისი ლიცენზია წყლის მოპოვებაზე.

რაც შეეხება საყოფაცხოვრებო-სამეურნეო წყლებს, ობიექტზე პერსონალისთვის მოეწყობა საპირფარეოები, რომლისთვისაც მოხდება საკანალიზაციო ჭების მოწყობა. საკანალიზაციო ჭებში დაგროვილი ფეკალური მასების გატანა მოხდება საასენიზაციო მანქანის საშუალებით.

ტერიტორიაზე მოეწყობა წყალმომარაგებისა და კანალიზაციის შიდა სისტემის მოწყობა.

განსახილველ ტერიტორიაზე „ენერგო პრო ჯორჯია“-სთან შესაბამისი ხელშეკრულების დადების შემდეგ მოხდება აღნიშნული ტერიტორიის ელექტრიფიკაციით მომარაგება, რომლისათვის მის მიერ გაყვანილი იქნება შესაბამისი ელექტროგაყვანილობა.

საწარმოს საქმიანობის სპეციფიკიდან გამომდინარე, საკალმახეს ფუნქციონირებისას პრაქტიკულად ადგილი არ აქვს საწარმოს უბნებზე რაიმე მავნე ნივთიერებათა წარმოქმნას და მათ შემდგომ გაფრქვევას ატმოსფეროში.

საკალმახე მეურნეობის ფუნქციონირებისას წყალი გამოიყენება საკალმახეების ბრუნვით სისტემაში გამოყენებული წყლის დანაკარგების შევსებისათვის, რომელთა წლიური რაოდენობა არ აღემატება 40 მ³-ს. ასევე წყალი გამოიყენება მხოლოდ საყოფაცხოვრებო მიზნებისათვის.

საკალმახე მეურნეობის ფუნქციონირების პროცესში ხმაურის გავრცელების დონეების გადაჭარბება არ არის მოსალოდნელი, რადგან საკალმახეში დაგეგმილი დანადგარები, წყლის რეცირკულარული აკვაკულტურის სისტემა (RAS), მათგან ხმაურის დონე არ აღემატებოდეს იქნება 50 დეციბელს..

როგორც უკვე აღინიშნა, დაგეგმილი ტერიტორიაზე და მის შემოგარენში არ ფიქსირდება მრავალწლიანი მცენარეული სახეობები, მით უმეტეს წითელ ნუსხაში შეტანილი სახეობები. შემოგარენის ტერიტორია წარმოადგენს სასოფლო-სამეურნეო დანიშნულების მიწებს, სადაც ხორციელდება მხოლოდ ერთწლიანი კულტურების მოყვანა.

ასევე საკალმახე მეურნეობის მოწყობის ტერიტორიაზე და მის შემოგარენში არ ფიქსირდება რაიმე ცხოველთა სახეობები.

საკალმახე მეურნეობის მოწყობის პერიოდში მიწის სამუშაოების წარმოებისას ნაყოფიერი ფენა მოხსნილი იქნა და ის დასაწყობდება კანონმდებლობის სრული დაცვით და შემდგომში გამოყენებული იქნა გამოყოფილი ტერიტორიის მოსაწყობად, ასევე გამწვანების ზონების მოსაწყობად.

საკალმახე მეურნეობის მშენებლობისა და ფუნქციონირების პერიოდში საწარმოს სპეციფიკიდან გამომდინარე ნიადაგის და გრუნტის წყლების დაბინძურების რისკები არ არსებობს.

საკალმახე მეურნეობის ფუნქციონირებისას ძირითადად დასაქმებულია ადგილობრივი მოსახლეობა, რის გამოც დემოგრაფიული ცვლილებები მოსალოდნელი არ არის.

საწარმოს საქმიანობა დადებით გავლენას მოახდენს რეგიონის სოციალურ-ეკონომიკურ გარემოზე.

საწარმოს ტერიტორიაზე მიწის სამუშაოების შესრულების პროცესში არქეოლოგიური ან კულტურული მემკვიდრეობის ძეგლის რაიმე სახით მათი გამოვლინების შემთხვევაში დამკვეთის მოთხოვნით სამუშაოთა მწარმოებელი ვალდებულია „კულტურული მემკვიდრეობის შესახებ“ საქართველოს კანონის მე-10 მუხლის თანახმად შეწყვიტოს სამუშაოები და ამის შესახებ დაუყოვნებლივ აცნობოს კულტურისა და ძეგლთა დაცვის სამინისტროს.

საკალმახე მეურნეობის მშენებლობის პროცესში მოსალოდნელია მხოლოდ მცირე რაოდენობით საამშენებლო ნარჩენების წარმოქმნა, რომელიც გატანილი იქნება საამშენებლო ნარჩენების პოლიგონზე კანონმდებლობის სრული დაცვით. ხოლო ოპერირებისას მოსალოდნელია მხოლოდ მექანიკურ ფილტრში დაჭერილი არასახიფათო ნარჩენის წარმოქმნა, რომლის რაოდენობა წელიწადში არ აღემატება 50 კგ-ს, ასევე მოსალოდნელია საყოფაცხოვრებო ნარჩენების წარმოქმნა (წელიწადში 3,65 მ³-ის ოდენობით), ასევე რაიმე სახის სახიფათო ნარჩენების წარმოქმნის შემთხვევაში (ნავთობპროდუქტებით დაბინძურებულ ჩვრები და სხვა) მათი მართვა განხორციელდება კანონმდებლობით გათვალისწინებული სრული მოთხოვნების გათვალისწინებით, კერძოდ მათი დროებითი განთავსება, ტრანსპორტირება და გადაცემა შესაბამისი ნებართვების მქონე ორგანიზაციებზე, ხოლო საყოფაცხოვრებო და მექანიკურ ფილტრში დაჭერილი ნარჩენები გატანილი იქნება ადგილობრივი კომუნალური დასუფთავების სამსახურის მიერ შესაბამისი ხელშეკრულების საფუძველზე.

საქმიანობისთვის გამოყოფილი ტერიტორიის შემოგარენში ასევე მის სიახლოვეს არ არის ჭარბტენიანი ტერიტორიები, ამდენად მასზე ზეგავლენა არ არის მოსალოდნელი.

საქმიანობისთვის გამოყოფილი ტერიტორიის შემოგარენში არ არსებობს საქართველოს კანონმდებლობით და საერთაშორისო კონვენციებით დაცული ტერიტორიები. დაცულ ტერიტორიებზე რაიმე სახის ზემოქმედება პრაქტიკულად გამორიცხებულია.

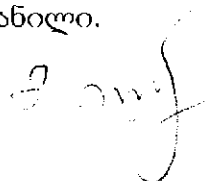
საქმიანობისთვის გამოყოფილი ტერიტორიის სიახლოვეს რამე კულტურული მემკვიდრეობის ძეგლები არ გვხვდება. აქედან გამომდინარე, კულტურული მემკვიდრეობის ძეგლებზე რამე სახით ზემოქმედება პრაქტიკულად გამორიცხებულია.

საქმიანობის სპეციპიკის, მასშტაბის და ადგილმდებარეობიდან გამომდინარე, რაიმე ტრანსსასაზღვრო ზემოქმედება მოსალოდნელი არ არის.

საკალმახე მეურნეობის ფუნქციონირებისას კუმულაციური ზემოქმედება არ არის მოსალოდნელი, რადგან მის სიახლოვეს ანალოგიური ტიპის ტბორები არ არის.

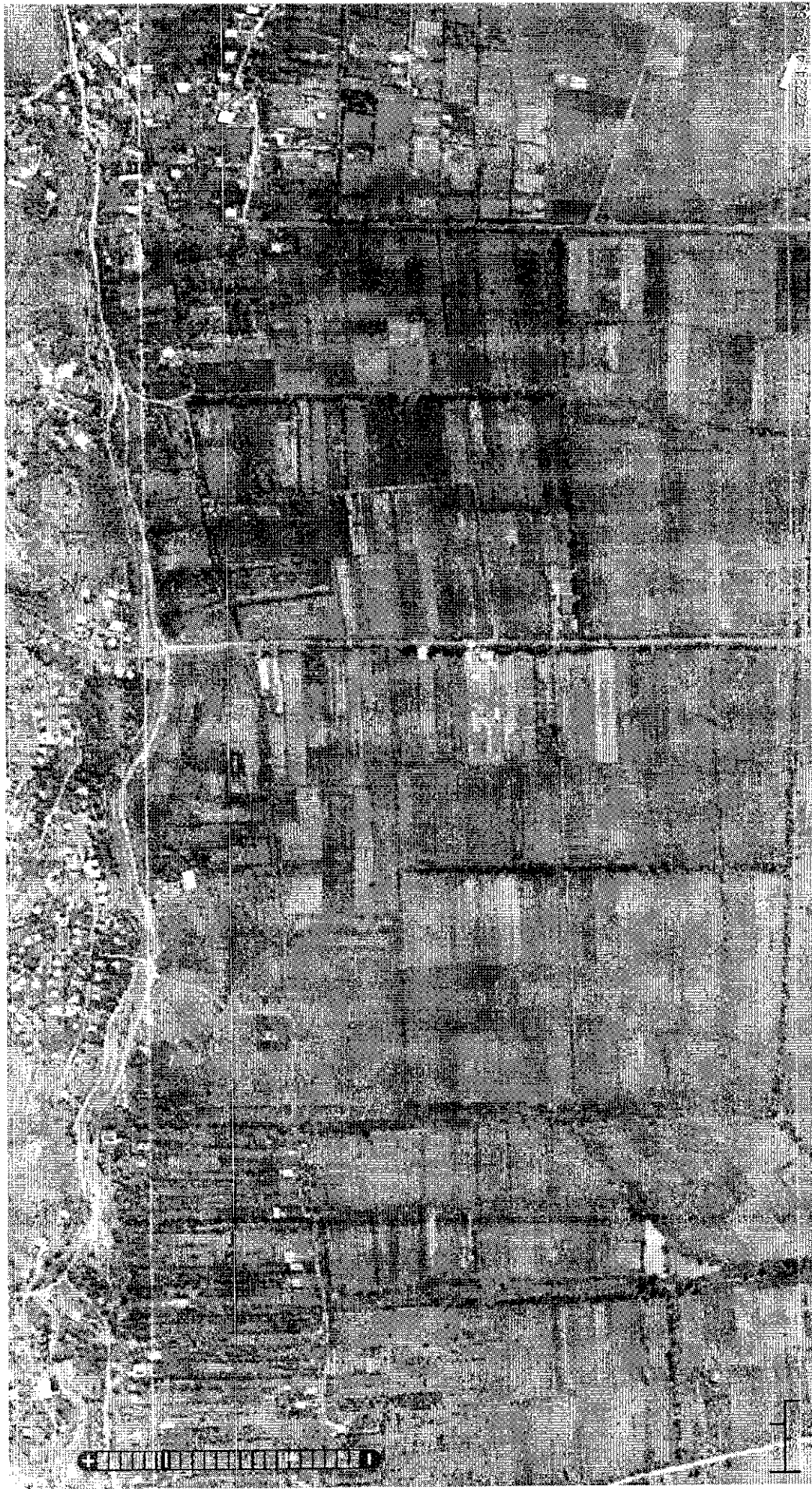
საწარმოო პროცესიდან გამომდინარე ტერიტორიაზე არ ხდება ისეთი ნივთიერებების გადამუშავება ან მანვნი ნივთიერებების გამოყოფა, რომელმაც შესაძლოა უარყოფითი გავლენა იქონიოს გარემოზე. აღნიშნულის გათვალისწინებით ავარიული სიტუაციების რისკები ნულამდეა დაყვანილი.

პატივისცემით,



მაია ლობჯანიძე

დანართი 1. საკალმახე მურნეობის განთავსების სიტუაციური რუკა.



დანართი 3. მიწის ნაკვეთის ამონაწერი საჯარო რეესტრიდან.



მიწის (გაბიჯი ქონების) საჯარო რეესტრი N 72.03.33.347

ამონაწერი საჯარო რეესტრიდან

ვანცხალების რეგისტრაცია
N 882019040349 - 22/01/2019 14:02:21

მომზადების თარიღი
23/01/2019 12:39:57

საკუთრების განყოფილება

მონა მცხეთა	სექტორი მისაქციელი	კვარტალი	ნაკვეთი	ნაკვეთის საკუთრების ტიპი: საკუთრება ნაკვეთის დანიშნულება: სასოფლო-სამეურნეო დამუსტებელი ფართობი: 4360.00 კვ.მ. ნაკვეთის წინა ნომერი: 72.03.33.224; 72.03.33.283;
72	03	33	347	

მისამართი: მცხეთის მუნიციპალიტეტი, სოფელი
მისაქციელი, 29-ე ქუჩა N45

მესაკუთრის განყოფილება

ვანცხალების რეგისტრაცია : ნომერი 902018081586 , თარიღი 12/12/2018 16:25:12
უფლების რეგისტრაცია: თარიღი 17/12/2018

უფლების დამადასტურებელი დოკუმენტი:

- უძრავი ნივთის რეგისტრაციის სელშეკრულება , დამოწმების თარიღი: 12/12/2018 , საქართველოს იუსტიციის სამინისტროს საჯარო რეესტრის ეროვნული სააგენტო
- უძრავი ნივთის რეგისტრაციის სელშეკრულება , დამოწმების თარიღი: 12/12/2018 , საქართველოს იუსტიციის სამინისტროს საჯარო რეესტრის ეროვნული სააგენტო

მესაკუთრები:
მაია ლობჯანიძე P:N: 01201134663

მესაკუთრე: აღწერა:
მაია ლობჯანიძე

იპოთეკა

სატარაპასახაო გირავნობა:
რეგისტრირებული არ არის

ვალებულება

ყაღაღას/კრძალვა:
რეგისტრირებული არ არის

მოვალეობა რეესტრში:
რეგისტრირებული არ არის

საჯარო რეესტრის ეროვნული სააგენტო. <http://public.reestri.gov.ge>

გვერდი: 1(2)



საკადასტრო გეგმა

საქართველოს რეესტრის ეროვნული
სააგენტო

საკადასტრო კოდი: **72.03.33.347**

სავეჯის დანიშნულება:

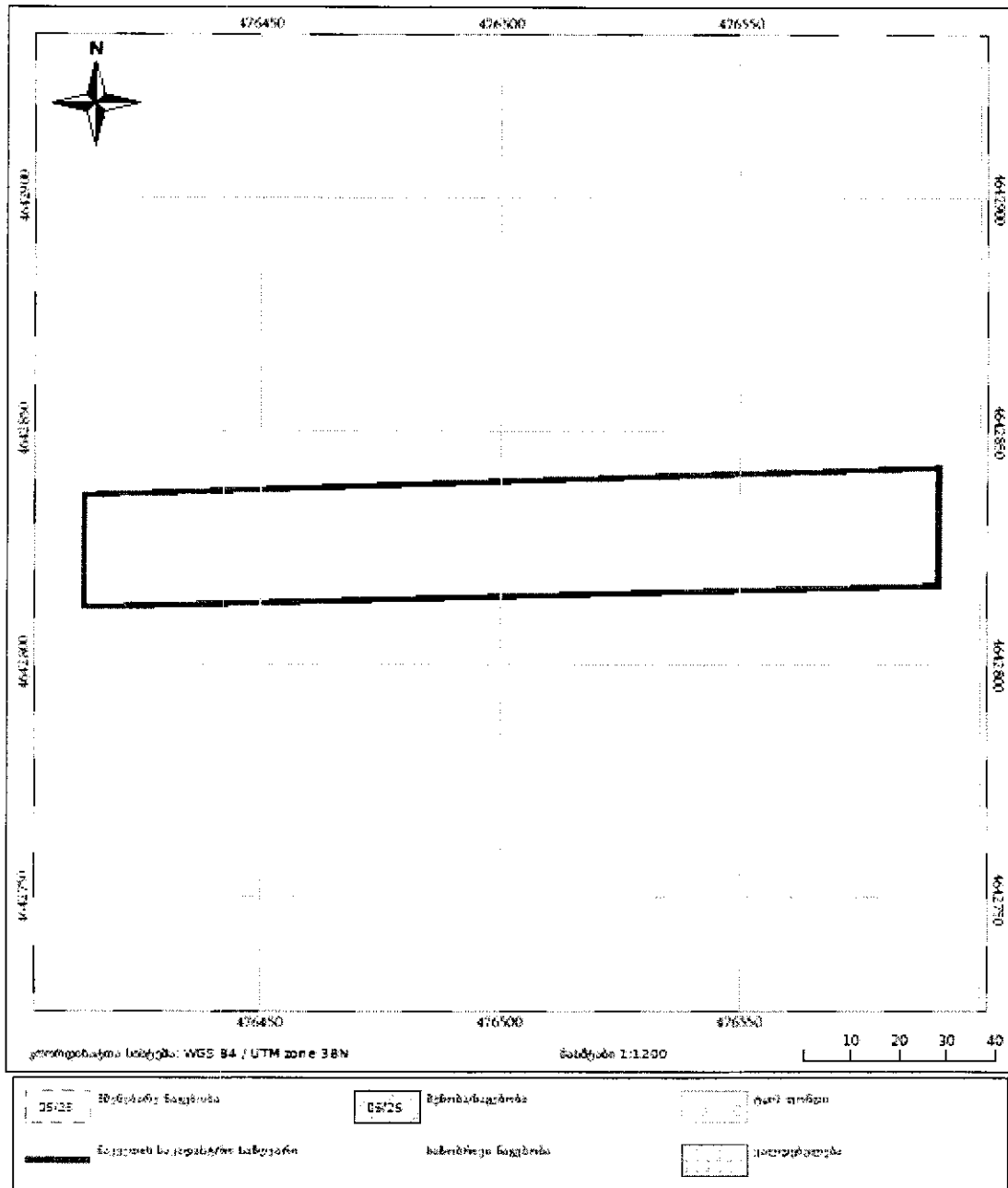
სასოფლო-სამეურნეო

განმარტების ნომერი: **902018116453**

ფართობი:

4360 კვ.მ (WGS 84 / UTM zone 38N)

მომზადების თარიღი: **26/12/2018**



დანართი 4. სამეწარმეო რეესტრის ამონაწერი საჯარო რეესტრიდან.



საქართველოს იუსტიციის
სამინისტრო
სსიპ საჯარო რეესტრის ეროვნული
სააგენტო

**ამონაწერი მენარმეთა და არასამენარმეო
(არაკომერციული) იურიდიული პირების
რეესტრიდან**

განაცხადის რეგისტრაციის ნომერი, მომზადების თარიღი: B19007281,
24/01/2019 10:43:06

სუბიექტი

საფირმო სახელწოდება: შპს ჯეორჯიან ეკო ფიშ

სამართლებრივი ფორმა: შეზღუდული პასუხისმგებლობის საზოგადოება

საიდენტიფიკაციო ნომერი: 405254647

რეგისტრაციის ნომერი, თარიღი: 20/02/2018

მარეგისტრირებული ორგანო: სსიპ საჯარო რეესტრის ეროვნული სააგენტო

იურიდიული მისამართი: საქართველო, მცხეთის რაიონი, სოფელი მისაქციელი, 29-ე ქუჩა, N45

დამატებითი ინფორმაცია:

ელ. ფოსტა: georgianecofish@gmail.com

დამატებითი ინფორმაციის წამოწევაზე პასუხისმგებელია ინფორმაციის მომწოდებელი პირი.

**ინფორმაცია ლიკვიდაციის/ რეორგანიზაციის/ გადახდისუნარობის
პროცესის მიმდინარეობის შესახებ**

რეგისტრირებული არ არის

ხელმძღვანელობა/ნარმომადგენლობა

- დირექტორი - 01201134663, მაია ლობჯანიძე, საქართველო, რუსეთის ფედერაცია

პარტნიორები

მესაკუთრე	წილი	წილის მმართველი
01201134663, მაია ლობჯანიძე, საქართველო, რუსეთის ფედერაცია	100%	

ვალდებულება

რეგისტრირებული არ არის

ყადაღა/აკრძალვა

რეგისტრირებული არ არის

საგადასახადო გირავნობა/იპოთეკის უფლება

რეგისტრირებული არ არის

მოდრავ ნივთებსა და არამატერიალურ ქონებრივ სიკეთეზე გირავნობა/ლიზინგის უფლება

რეგისტრირებული არ არის

მოვალეთა რეესტრი

რეგისტრირებული არ არის

- დოკუმენტის ნამდვილობის გადამოწმება შესაძლებელია საქართველოს ეროვნული სააგენტოს ოფიციალურ ვებ-გვერდზე [www. napr.gov.ge](http://www.napr.gov.ge);
- ამონაწერის მიღება შესაძლებელია ვებ-გვერდზე www. napr.gov.ge , წებისმიერ ტერიტორიულ სარეგისტრაციო სამსახურში, იუსტიციის სახლებსა და სააგენტოს ავტორიზებულ პირებთან;
- ამონაწერში ტექნიკური ხარვეზის აღმოჩენის შემთხვევაში დაგვიკავშირდით: 2 405405 ან პირადად შევსეთ განაცხადი ვებ-გვერდზე;

<http://public.reestri.gov.ge>

2(3)