

შპს „ტავ ურბან საქართველო“

შოთა რუსთაველის სახელობის, თბილისის საერთაშორისო აეროპორტის
თვითფრინავის სადგომი ბაჟნის გაგანიერება

სკრინინგის განაცხადი

შპს „ტავ ურბან საქართველო“-ს გენერალური
მენეჯერი ქადრი მეთე ერქალი

| | |
|--------------------|--|
| პროექტის ავტორი | შპს ტავ ურბან საქართველო |
| მისამართი : | თბილისის საერთაშორისო აეროპორტი 0158 თბილისი, საქართველო |
| ტელ : | +995577 99 93 21 / +995577999415 |
| ვებ-მისამართი : | www.tbilisiairport.com |
| ელ-ფოსტა : | aluda.tsabauri@tav.aero |
| გამოცემის თარიღი : | 23.01.2019 |

სარჩევი

| | |
|--|---|
| შესავალი | 3 |
| 1. დაგეგმილის განვითარება:..... | 3 |
| 2. საპროექტო ტერიტორიის მდებარეობა..... | 4 |
| 3. ზედაპირული წყლები, ნიადაგები და მცენარეული საფარი | 5 |
| 4. გეომორფოლოგია და საინჟინრო-გეოლოგიური პროცესები..... | 5 |
| 5. გეოლოგიური აგებულება და ჰიდროგეოლოგიური პირობები | 6 |
| 6. ჩასატარებელი სამუშაოების აღწერილობა | 6 |
| 7. ექსკავირებული გრუნტის დასაწყობება და ნიადაგის ნაყოფიერი ფენა..... | 7 |
| 8. ბუნებრივი რესურსების გამოყენება | 8 |
| 9. ზემოქმედება ატმოსფერულ ჰაერზე..... | 8 |
| 10. ნარჩენების წარმოქმნა..... | 8 |
| 11. კუმულაციური ზემოქმედება..... | 8 |
| 12. ადამიანის ჯანმრთელობაზე მოსალოდნელი ზემოქმედების მასშტაბი და ხარისხი..... | 8 |
| 13. ხმაურის ზემოქმედება..... | 8 |
| 14. ზემოქმედება ბიომრავალფეროვნებაზე, დაცულ ტერიტორიებზე და კულტურული მემკვიდრეობის ძეგლებზე | 9 |

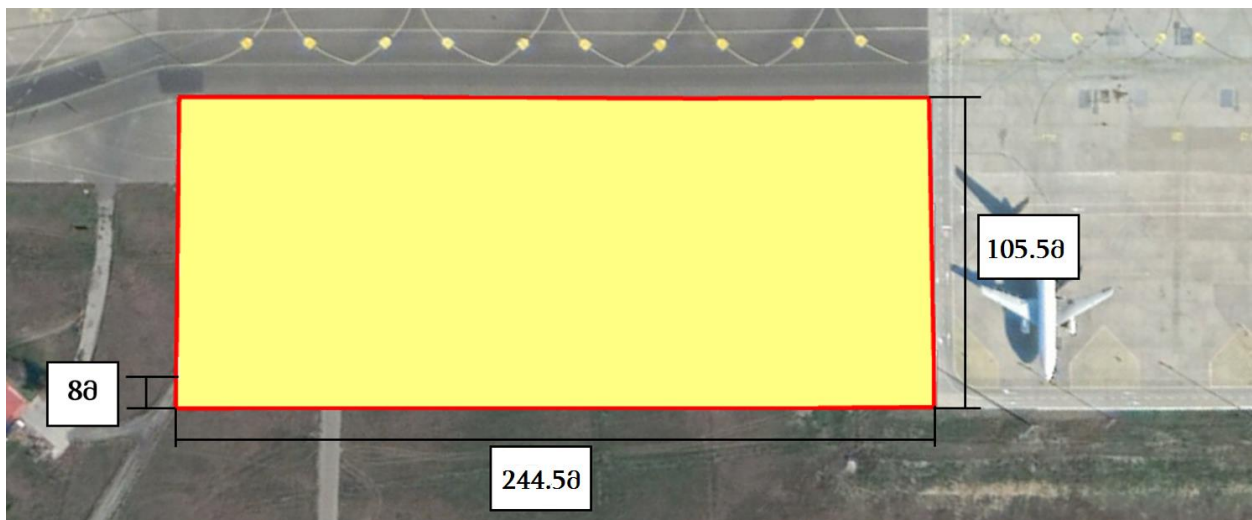
შესავალი

თბილისის საერთაშორისო აეროპორტში საჰაერო ხომალდების მომსახურების გაუმჯობესების უზრუნველსაყოფად იგეგმება N1 ბაქნის გაგანიერება. აღნიშნული სამუშაოები განხორციელდება მოქმედი ადგილობრივი რეგულაციების, საერთაშორისო, ნორმატიული მოთხოვნების და აეროპორტის მუშაობის სპეციფიკის გათვალისწინებით, საქართველოს მთავრობის 2018 წლის 16 თებერვლის N87 დადგენილებით დამტკიცებული ტექნიკური რეგლამენტის „სამოქალაქო აეროდრომების/ვერტოდრომების პროექტირებისა და ექსპლუატაციის ძირითადი პირობების“ და ICAO-ს სტანდარტების მიხედვით და სრულ შესაბამისობაშია ეროვნულ და საერთაშორისო ნორმატიულ მოთხოვნებთან.

საჰაერო ხომალდების 5 დამატებითი სადგომების მოწყობასთან დაკავშირებით გათვალისწინებული იქნა საქართველო მთავრობის 2018 წლის N87 დადგენილებით დამტკიცებული ტექნიკური რეგლამენტის „სამოქალაქო აეროდრომების/ვერტოდრომების პროექტირებისა და ექსპლუატაციის ძირითადი პირობები“.

1. დაგეგმილის განვითარება:

N1 ბაქნის გაგანიერების და საჰაერო ხომალდების დამატებითი სადგომების მოწყობის მიზნით, დაგეგმილია შესაბამისი (მაღალი) სიმტკიცის ხელოვნური საფარის მოწყობა 25795 მ²-ზე, აქედან 23839მ² იქნება ხელოვნური საფარის მზიდი ზედაპირი (განკუთვნილი უშუალოდ საჰაერო ხომალდების სადგომებისათვის), ხოლო 1956მ² იქნება სამანქანო გზა:



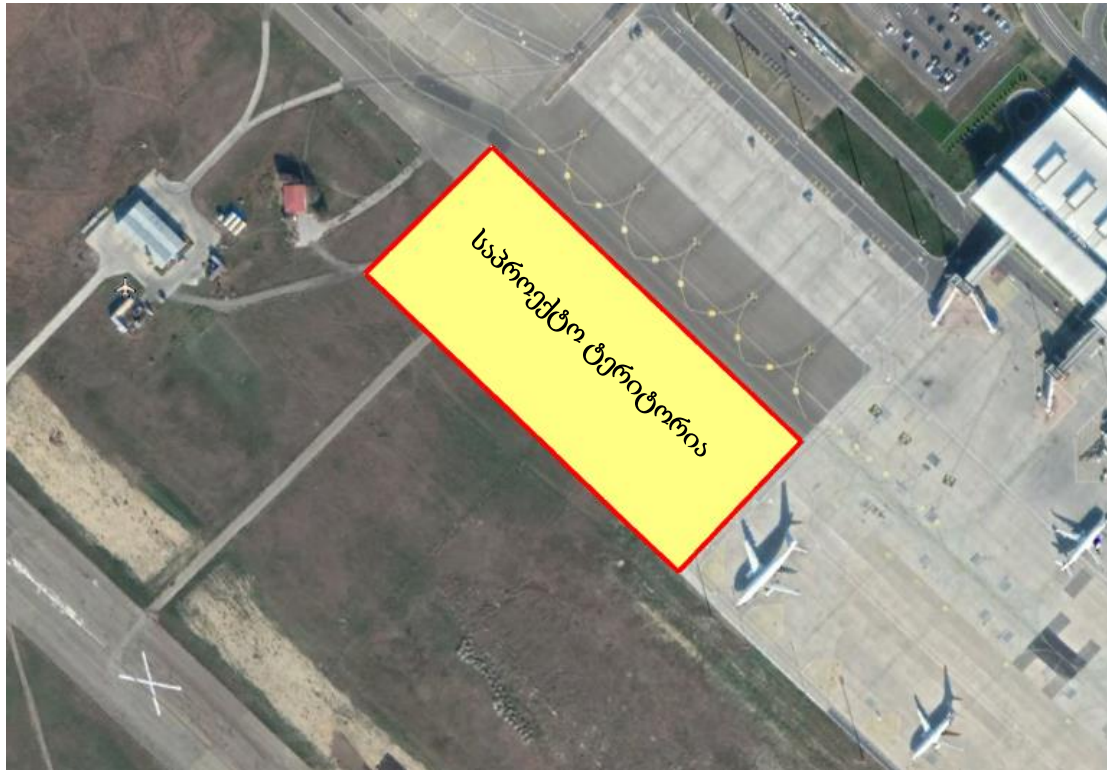
საპროექტო მოსაზრუნებელი მოედანი, ზომების მითითებით



2. საპროექტო ტერიტორიის მდებარეობა

N1 ბაქნის გაგანიერებისთვის და საჰაერო ხომალდების დამატებითი სადგომების მოწყობისათვის განკუთვნილი ტერიტორია მდებარეობს თბილისის საერთაშორისო აეროპორტის ტერიტორიაზე (ს/კ 01.19.30.001.111; (ს/კ 01.19.30.001.232). სამშენებლო მოედანი წარმოადგენს მართკუთხედის ფორმის მიწის ნაკვეთს, ზომებით 244.5×105.5 მ.

სამშენებლო მოედანს ჩრდილოეთიდან მოქმედი მაგისტრალური სამიმოსვლო ბილიკი ხოლო სამხრეთ-აღმოსავლეთიდან ბაქანი N1 ესაზღვრება. ტერიტორიის სამხრეთით გრუნტი და ძველი ამჟამად დახურული 13L/31R ასაფრენ-დასაფრენი ზოლი, ხოლო სამხრეთ დასავლეთით არასაცხოვრებელი დანიშნულების ორსართულიანი და ერთსართულიანი შენობები მდებარეობს.



3. ზედაპირული წყლები, ნიადაგები და მცენარეული საფარი

საპროექტო ტერიტორიაზე ზედაპირული წყლების მუდმივი წყალსადინარები არ არსებობს. მოზღვავებული ატმოსფერული ნალექების პერიოდში მათ გამოკვეთილი სადინარი არ გააჩნიათ და ფართობულ ხასიათს ატარებენ. მათი განტვირთვის მიმართულება მერიდიანული-სამხრეთულია მდ. მტკვრის ჭალის მიმართულებით.

სამშენებლო ტერიტორია თავისუფალია მცენარეული საფარისაგან.

4. გეომორფოლოგია და საინჟინრო-გეოლოგიური პროცესები

გეომორფოლოგიურად, ტერიტორია წარმოადგენს ვრცელი ალუვიური ვაკის ნაწილს, მოსწორებული, სამხრეთ-დასავლეთისკენ მცირედ დახრილი რელიეფით.

მთლიანობაში, ტერიტორიის რელიეფის აბსოლუტური ნიშნულები 472.0 - 474.0 მ-ის ფარგლებშია.

საპროექტო და მის მომიჯნავე ტერიტორიაზე თანამედროვე საშიში გეოდინამიკური პროცესები ან მათ მიერ დატოვებული, ან საგრძნობლად შეცვლილი რელიეფის ფორმები არ ფიქსირდება და არც მომავალშია მათი ჩასახვა-განვითარების წინაპირობა.

5. გეოლოგიური აგებულება და ჰიდროგეოლოგიური პირობები

ტერიტორიაზე წყალი გამოვლინდა მცირე მოდენით, 2 ჭაბურღილში (NN1, 2), მიწის ზედაპირიდან 4.8-5.2 მ სიღრმეზე. დღის განმავლობაში ჭაბურღილებში წყალი დაგროვდა მცირე რაოდენობით და დამყარდა იგივე სიღრმეზე. სხვა ჭაბურღილებში წყალი დაფიქსირდა სისველის სახით, თუმცა ჭაბურღილებში სტაბილური დონე არ აღნიშნულა.

საველე სამუშაოები შესრულდა წლის მშრალ, უნალექო პერიოდში. შესაძლებელია წლის ნალექიან პერიოდში გრუნტის წყლის გამოვლინება მცირე მოდენით აღინიშნოს ტერიტორიის სხვა ადგილებშიც, 4.0-5.0 მ-ის ინტერვალში.

ამრიგად სამშენებლო მოედნის ამგები ქანების ზედა ნაწილში პრაქტიკულად არ შეიცავენ მიწისქვეშა წყლებს და მშენებლობისათვის რაიმე სახის ხელისშემშლელ ფაქტორს არ წარმოადგენენ.

საინჟინრო გეოლოგიური თვალსაზრისით, მშენებლობისთვის გამოყოფილი ტერიტორია დამაკმაყოფილებელ პირობებშია, ვინაიდან ისეთი არახელსაყრელი ფიზიკურ-გეოლოგიური მოვლენები, როგორცაა მეწყერი, შვავი, კარსტი, სპეციფიკური გრუნტები (ჯდომადი, ჯირჯვადი) აქ არ აღინიშნება.

6. ჩასატარებელი სამუშაოების აღწერილობა

როგოც უკვე აღინიშნა სამშენებლო მოედნი წარმოადგენს მართკუთხედის ფორმის მიწის ნაკვეთს, რომლის ფართობი შეადგენს ≈ 25800 კვ.მ-ს (იხ. ნახ. N1). სამუშაოებში ჩართული პერსონალის და საჭაერო ხომალდების მოძრაობის უსაფრთხოების უზრუნველსაყოფად სამშენებლო სამუშაოების წარმოების ზონა სამი მიმართულებიდან შემოისაზღვრება ბარიერებით ან/და კონუსებით რომელთა სიმაღლე < 0.5 მეტრზე და წითელი ფერის მუდმივი გამოსხივების მქონე სანათებით. მათ შორის ინტერვალში არ გადააჭარბებს 7.5 მეტრს (N112-116 სადგომების მხარეს

შემოღობვა მოეწყობა სარეკონსტრუქც. ზონიდან 3მ.-ში, სახანძრო დეპოს მხარეს 5მ.-ში ხოლო N4 ნაქანზე 3.5მ.-ში).

7. ექსკავირებული გრუნტის დასაწყობება და ნიადაგის ნაყოფიერი ფენა

ექსკავირებული გრუნტის დასაწყობება მოხდება სამუშაოების ზონიდან 200 მ-მდე მანძილზე, რომელიც ნახ. N3-ზე ყვითელი ფერით არის მონიშნული.



ნახ. N3.

| | |
|----|---|
| ←→ | - გრუნტის დასაწყობება, მოძრაობის მარშრუტი |
| ▭ | - გრუნტის დასაწყობების ადგილი |

დასაწყობებული გრუნტი შემდგომში გამოყენებული იქნება რეკრეაციისთვის ნახ, 3-ში ყვითლად მონიშნულ ტერიტორიაზე.

სამშენებლო მოედნიდან მოხსნილი 5400 კუბ.მ ნიადაგის ნაყოფიერი ფენა დასაწყობდება 200 მეტრამდე მანძილზე, რომელიც გამოყენებული იქნება ასაფრენ-დასაფრენი ზოლის და საჰაერო ხომალდების სადგომების გვერდითა უსაფრთხოების ზოლების მწვანე საფარის შესავსებად და გასამაგრებლად.

8. ბუნებრივი რესურსების გამოყენება

პროექტის განხორციელების და ექსპლუატაციის პროცესში წყლის რესურსები არ გამოიყენება, ხოლო ექსკავირებული ნიადაგის გამოყენება მოხდება #3 ნახაზე ყვითლად მონიშნულ ადგილას რეკრეაციისთვის.

9. ზემოქმედება ატმოსფერულ ჰაერზე

საწარმოს ფუნქციონირებისას ატმოსფერული ჰაერის დაბინძურებით გამოწვეული ზემოქმედება არ არის მნიშვნელოვანი. კერძოდ, მიწის სამუშაოების შესრულებასთან და ტექნიკის მუშაობასთან დაკავშირებით ადგილი ექნება ატმოსფერულ ჰაერში მტვრის, წვის პროდუქტების და ხმაურის გავრცელებას. თუ გავითვალისწინებთ, რომ შესასრულებელი სამუშაოების მოცულობები იქნება მცირე მოცულობის და დროში შეზღუდული, ზემოქმედება არ იქნება მნიშვნელოვანი.

10. ნარჩენების წარმოქმნა

ნარჩენების სახეობრივი შემადგენლობა არ იქნება კომპანიის მართვის გეგმით იდენტიფიცირებული ნარჩენებისაგან განსხვავებული. ამასთანავე სამშენებლო სამუშაოების გათვალისწინებით ნარჩენების დიდი რაოდენობით წარმოქმნა მოსალოდნელი არ არის.

11. კუმულაციური ზემოქმედება

განსახილველი ობიექტიდან ანალოგიური ტიპის ობიექტი დაშორებული დაახლოებით 50 კმ-ით. შესაბამისად ობიექტის პარამეტრების გათვალისწინებით ადგილი არ ექნება კუმულაციურ ზემოქმედებას.

12. ადამიანის ჯანმრთელობაზე მოსალოდნელი ზემოქმედების მასშტაბი და ხარისხი

საწარმოს ექსპლუატაციის პროცესში ადამიანების (მომსახურე პერსონალი) ჯანმრთელობასა და უსაფრთხოებაზე უარყოფითი ზემოქმედება პირდაპირი სახით მოსალოდნელი არ არის.

13. ხმაურის ზემოქმედება

ხმაურის ზემოქმედება იქნება დასაშვებ ნორმატიულ ფარგლებში ვინაიდან ობიექტი განთავსებულია აეროდრომის საწარმოო ზონაში, სადაც ხმაურის დონე არ სცილდება კანონმდებლობით გათვალისწინებულ ნორმებს. აქვე გასათვალისწინებელია ის გარემოება,

რომ აღნიშნულ სადგომებზე სხ-ის ძრავი მუშაობს დაბალი სიმძლავრით საწარმოო და უსაფრთხოების პროცესების გათვალისწინებით.

14. ზემოქმედება ბიომრავალფეროვნებაზე, დაცულ ტერიტორიებზე და კულტურული მემკვიდრეობის ძეგლებზე

ობიექტის ტერიტორიაზე და მის სიახლოვეს ხე-მცენარეები, მითუმეტეს წითელი წიგნისა და წითელი ნუსხის სახეობები, ან კონსერვაციული ღირებულების ეგზემპლარები არ არის გამოვლენილი, რაც გამორიცხავს მცენარეულ საფარზე და ბიომრავალფეროვნებაზე რაიმე სახის ზემოქმედებას.

საწარმოს გავლენის ზონაში დაცული ტერიტორიები და კულტურული მემკვიდრეობის ძეგლები არ არსებობს და აქედან გამომდინარე მათზე რაიმე ნეგატიური ზემოქმედება მოსალოდნელი არ არის.