



საჯარო სამართლის იურიდიული პირი წიაღის ეროვნული სააგენტო



KA020135673692419

მისამართი: თბილისი, დავით აღმაშენებლის გამზ. N150 ტელ: +995 591 40 40 51; ფაქსი: +995 32 243 95 02

22/3165

16 / მაისი / 2019 წ.

საქართველოს გარემოს დაცვისა და სოფლის
მეურნეობის სამინისტროს

გარემოსდაცვითი შეფასების კოდექსის მე-7 მუხლის მე-3 ნაწილის თანახმად, სასარგებლო წიაღისეულის მოპოვების ლიცენზიისადმი დაქვემდებარებული ამ კოდექსის II დანართით გათვალისწინებული საქმიანობის სკრინინგის გადაწყვეტილების მიღების მიზნით წარმოგიდგინთ წყალტუბოს მუნიციპალიტეტში, სოფ. ფარცხანაყანავის მიმდებარე ტერიტორიაზე, სასარგებლო წიაღისეულის მიწისქვეშა მტკნარი წყლის (365 000 მ³ სამეწარმეო მიზნით) მოპოვების (ID-47943) სკრინინგის განცხადებას.

ლიცენზია გაცივება მიწისქვეშა მტკნარი წყლის მოპოვებაზე, სამეწარმეო დანიშნულებით წყალტუბოს მუნიციპალიტეტში, სოფ. ფარცხანაყანავის მიმდებარე ტერიტორიაზე, შპს „გზა“-ს საკუთრებაში რეგისტრირებულ ტერიტორიაზე. გეოსაინფორმაციო პაკეტი და რუკა თან ახლავს სკრინინგის განცხადებას დანართის სახით.

აღნიშნული ობიექტი დაშორებულია შავი ზღვის სანაპირო ზოლიდან დაახლოებით 280 კილომეტრით. არ ფიქსირდება ტყით მჭიდროდ დაფარულ ტერიტორიაზე, სადაც გაბატონებულია წითელი ნუსხით დაფარული ხე-მცენარეები, ასევე არ ფიქსირდება დაცულ ტერიტორიებთან, მჭიდროდ დასახლებულ ტერიტორიებთან, კულტურული მემკვიდრეობის ძეგლებთან და სხვა ობიექტებთან.

წიაღით სარგებლობა მოცემული კოორდინატების საზღვრებში დასაშვებია, ვინაიდან აღნიშნული საქმიანობა არ გამოიწვევს გეოდინამიკური სიტუაციის გაუარესებას.

ამ მიზნით გაცემული ლიცენზია არ გამოიწვევს წყლის, ნიადაგის, მიწის დაბინძურებას, ნარჩენების წარმოქმნას, გარემოს დაბინძურებასა და ხმაურს. ასევე არ არის მოსალოდნელი გარემოზე კუმულაციური ზემოქმედება.

„გარემოსდაცვითი შეფასების კოდექსის“ მე-7 მუხლის პირველი ნაწილის თანახმად, გთხოვთ, განიხილოთ წარმოდგენილი სკრინინგის განცხადება და მიიღოთ გადაწყვეტილება იმის თაობაზე, ექვემდებარება თუ არა დაგეგმილი საქმიანობა გარემოზე ზემოქმედების შეფასებას და შესაბამისად, გარემოსდაცვითი გადაწყვეტილების მიღებას.


დანართი: გეოსაინფ. პაკ. 3 გვ; რუკა 1 გვ.

სსიპ წიაღის ეროვნული სააგენტოს უფროსის
პირველი მოადგილე

ხელმოწერილია/
შტამბდასმულია
ელექტრონულად

ნანა ზამთარაძე

გეოსაინფორმაციო პაკეტი

პოზიცია	საინფორმაციო კითხვარი										
1	წიაღითსარგებლობის ობიექტი – წყალტუბოს მუნიციპალიტეტის მიმდებარე ტერიტორიაზე მიწისქვეშა მტკნარი წყლის მოპოვება.	სოფ. ფარცხანაყანევის									
2	წიაღითსარგებლობის ობიექტის (წყაროს, ჭის, ჭაბურღილის) მდებარეობა										
2.1	რეგიონი – იმერეთი										
2.2	მუნიციპალიტეტი – წყალტუბო										
2.3	უახლოესი დასახლებული პუნქტი – სოფ. ფარცხანაყანევი										
2.4	დაშორება მნიშვნელოვანი პუნქტიდან – ქ. ქუთაისიდან 16-17 კმ.										
2.5	მანძილი სახელმწიფო საზღვრიდან – აღემატება 10 კილომეტრს										
2.6	მდინარის აუზი (ან მთათა სისტემა) – მდ. რიონის აუზი										
2.7	წიაღითსარგებლობის ობიექტის კოორდინატები – <table border="1" data-bbox="316 786 775 927"> <thead> <tr> <th>№</th> <th>X</th> <th>Y</th> </tr> </thead> <tbody> <tr> <td></td> <td>292608,97</td> <td>4673955,78</td> </tr> <tr> <td colspan="3" style="text-align: center;">WGS 1984</td> </tr> </tbody> </table>	№	X	Y		292608,97	4673955,78	WGS 1984			
№	X	Y									
	292608,97	4673955,78									
WGS 1984											
2.8	ობიექტის (წყაროს, ჭის, ჭაბურღილის) აბსოლუტური სიმაღლე ზღვის დონიდან – 50 მ.										
2.9	კლიმატური პირობები – ქ. ქუთაისის ხედება დასავლეთ საქართველოს კლიმატური ოლქის ქვედა ზონაში და ხასიათდება ნოტიო სუბტროპიკული კლიმატით. ჰაერის საშუალო წლიური ტემპერატურა +15°C-დან +16°C-მდეა, მაქსიმუმს აღწევს ივლისსა და აგვისტოში (+35-დან +38°C-მდე), მინიმუმს - იანვარ-თებერვალში (0-დან -4°C-მდე). ნალექების საშუალო წლიური რაოდენობა ქ. ქუთაისისთვის შეადგენს 1333 მმ-ს. მათი მაქსიმალური რაოდენობა მოდის შემოდგომა-ზამთრის პერიოდში, იანვარში იგი აღწევს 152 მმ-ს.										
3	ხელისშემშლელი ინფრასტრუქტურული ობიექტები და სხვა ფაქტორები										
3.1	მანძილი უახლოესი საავტომობილო გზის ღერძიდან –										
3.2	მანძილი სხვა უახლოესი ინფრასტრუქტურული ობიექტებიდან –										
3.3	დამატებითი მონაცემები –										
4	სატყეო რესურსები										
4.1	სახელმწიფო ტყის ფონდის დაცული ტერიტორიების კატეგორიაში – არ ფიქსირდება.										
4.2	ეროვნული სატყეო სააგენტოს რეგიონალური სატყეო სამსახური – არ ფიქსირდება.										
5	წიაღითსარგებლობის ობიექტის გეოლოგიური პოზიცია										
5.1	წიაღითსარგებლობის ობიექტის (წყაროს, ჭის, ჭაბურღილის) ჰიდროგეოლოგიური პოზიცია საქართველოს ტერიტორიის ჰიდროგეოლოგიური დარაიონების მიხედვით – ფოროვანი, ნაპრალური, ნაპრალურ-კარსტული და კარსტული წყლების წყალტუბოს არტეზიული აუზი.										
5.2	წყალშემცველი ჰორიზონტი – მეოთხეული ასაკის დაუნაწევრებელი ალუვიური ნალექები გავრცელებულია რიონი-გუბისწყლის შუამდინარეთის მთელ ტერიტორიაზე. წყალშემცველი										

	<p>ჰორიზონტი წარმოდგენილია თიხიანი და თიხიან-ქვიშნარიანი შემავსებლიანი ქვიშებით და კაჭარ-კენჭნარებით. მეოთხეული ალუვიური ნალექები მეტ-ნაკლებად იყოფა ორ წყალშემცველ ჰორიზონტად: პირველი – ზედა ჰორიზონტი სიმძლავრით 30-50 მეტრი. იგი ქვედა ჰორიზონტისაგან განსხვავდება კაჭარ-კენჭნარის გაჯერებულობით. ზედა და ქვედა ჰორიზონტებს შორის დალექილია 30 მეტრამდე სიმძლავრის თიხის შემავსებლიანი კაჭარ-კენჭნარი, რომელიც ასრულებს შედარებით წყალგაუმტარი ფენის როლს.</p>
5.3	<p>ცალკეული ობიექტის (წყაროს, ჭის, ჭაბურღილის) მონაცემები (სიღრმე, კაპტაჟი) – სალიცენზიო ობიექტის (ჭაბურღილი) სავარაუდო სიღრმეა 5 მ.</p>
6	<p>მიწისქვეშა წყლების ხარისხობრივი დახასიათება</p>
6.1	<p>ქიმიური შედგენილობა – აღნიშნული ნალექების მიწისქვეშა წყლები ქიმიური შედგენილობით ძირითადად ჰიდროკარბონატული კალციუმიანი და ჰიდროკარბონატული კალციუმიან-ნატრიუმიანი ტიპისაა. საერთო მინერალიზაცია 0.5 გ/ლ-ია. საერთო სიხისტე ცვალებადია. მავნე ელემენტები (ღარიშხანი, სპილენძი, ტყვია, თუთია) გრუნტის წყლებში აღმოჩენილი არ არის. ფტორის შემცველობა ნორმის ფარგლებშია და შეადგენს 0.1 მგ/ლ.</p>
6.2	<p>სანიტარული მდგომარეობა – ჰორიზონტის წყლების სანიტარიული მდგომარეობა დამაკმაყოფილებელია.</p>
6.3	<p>ტემპერატურა – 14-15°C</p>
6.4	<p>წიაღითსარგებლობის ობიექტის დაძიების ხარისხი (სტადია) – რიონი-გუბისწყლის შუამდინარეთის მეოთხეულის ალუვიური ნალექების მიწისქვეშა წყლები შესწავლილია დეტალური ძიების სტადიაზე.</p>
6.5	<p>წიაღითსარგებლობის ობიექტის შესწავლის ხარისხი – სალიცენზიო ობიექტის (ჭაბურღილი) ზუსტი დებიტი უცნობია, მაგრამ ჰორიზონტის წყალშემცველობის ხარისხის გათვალისწინებით, მოთხოვნილი 365000 მ³/წელიწადში რაოდენობის წყლის მიღება შესაძლებელია. საექსპლუატაციო მარაგი დამტკიცებული არ არის და წარმოდგენილია P (პროგნოზული) კატეგორიით.</p>
6.6	<p>მიწისქვეშა წყლების გამოყენების სფერო (ფაქტიური და შესაძლო) – წყლის გამოყენება შესაძლებელია სამეწარმეო დანიშნულებით.</p>
6.7	<p>სალიცენზიო პირობები წიაღით (წყალი) სარგებლობისთვის –</p>
6.8	<p>დამატებითი მონაცემები –</p>
7	<p>წიაღითსარგებლობის ობიექტის საინჟინრო-გეოლოგიური პირობების ვიზუალური შეფასება</p>
7.1	<p>წიაღითსარგებლობის ობიექტის მორფოლოგია – სალიცენზიო ობიექტი (ჭაბურღილი) მდებარეობს კოლხეთის დაბლობზე, მდინარე რიონის ხეობის მარჯვენა ჭალისზედა I ტერასაზე. ობიექტის ტერიტორია ჰორიზონტალური რელიეფის მქონეა, ურბანიზებულია და ათვისებულია მოსახლეობის მიერ სამეწარმეო გათვალისწინებული სამუშაოების გამოყენების მიზნით.</p>
7.2	<p>წიაღითსარგებლობის ობიექტის და მიმდებარე ტერიტორიის საინჟინრო-გეოლოგიური პირობების სირთულის კატეგორია – სალიცენზიო ობიექტის გეოლოგიურ აგებულებაში მონაწილეობს მეოთხეული ასაკის ალუვიური ნალექები (ქვარგვადები, ქვიშები და თიხები). საინჟინრო-გეოლოგიური პირობების სირთულის მიხედვით ობიექტის ტერიტორია მიეკუთვნება I (მარტივი) კატეგორიას.</p>
7.3	<p>წიაღითსარგებლობის ობიექტის და მიმდებარე ტერიტორიის გეოდინამიკური სიტუაცია – სალიცენზიო ობიექტის ფარგლებში საშიში გეოლოგიური პროცესები არ ფიქსირდება.</p>
7.4	<p>წიაღითსარგებლობის ობიექტის ექსპლუატაციის პროცესში მოსალოდნელი გართულებები – არ არის მოსალოდნელი.</p>

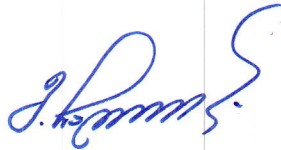
7.5	გეოდინამიკური და გეოეკოლოგიური გართულებების შემთხვევაში გამაჯანსაღებელი ღონისძიებების დასახვა – არ საჭიროებს.
7.6	დასკვნები და რეკომენდაციები – 1. სალიცენზიო ობიექტი (ჭაბურღილი) მდებარეობს წყალტუბოს მუნიციპალიტეტის, სოფ. ფარცხანაყანევის მიმდებარე ტერიტორიაზე; 2. საინჟინრო გეოლოგიური პირობების სირთულის მიხედვით ობიექტის ტერიტორია მიეკუთვნება I (მარტივი) კატეგორიას; 3. სალიცენზიო ობიექტი (ჭაბურღილი) საჭიროებს თავმორთულობის მოწყობას, რაც უნდა შენარჩუნდეს მისი ექსპლუატაციის პერიოდში; 4. აღნიშნული რეკომენდაციის (პუნქტი 3) გათვალისწინებით, სალიცენზიო ობიექტიდან (ჭაბურღილი) წყლის მოპოვება დასაშვებია.
8	გეოლოგიური ინფორმაციის მომზადებისას გამოყენებული ფონდური და ბეჭდური მასალა
8.1	გეოლოგიური ანგარიშის (ან წიგნის) ავტორი (ავტორები) – ვ. ბესელია, ს. პოლოსოვი, ლ. ხარატიშვილი, ე. სიხარულიძე
8.2	ანგარიშის შედგენის (გამოცემის) ადგილი (გამომცემლობა) და წელი – ქ. თბილისი, 1973 წ.
8.3	ანგარიშის ფონდური (საბიბლიოთეკო) ინვენტარული № – 13605

შემსრულებლები:

ს. მკალავიშვილი, ნ. ჩომახიძე, ნ. ზაუტაშვილი, ლ. ბახტაძე, მ. ქიმუცაძე, გ. ბუცხრიკიძე, ნ. გუგავა

შეთანხმებულია:

სასარგებლო წიაღისეულის მართვის
დეპარტამენტის უფროსი



მერაბ ჩალათაშვილი

291000

291500

292000

292500

293000

K-38-61-Б-г

ნომენკლატურის 1:10 000 მასშტაბის
ტოპოგრაფიული რუკის ნაწილი

ლიცენზიის № _____

4674500

4674500

4674000

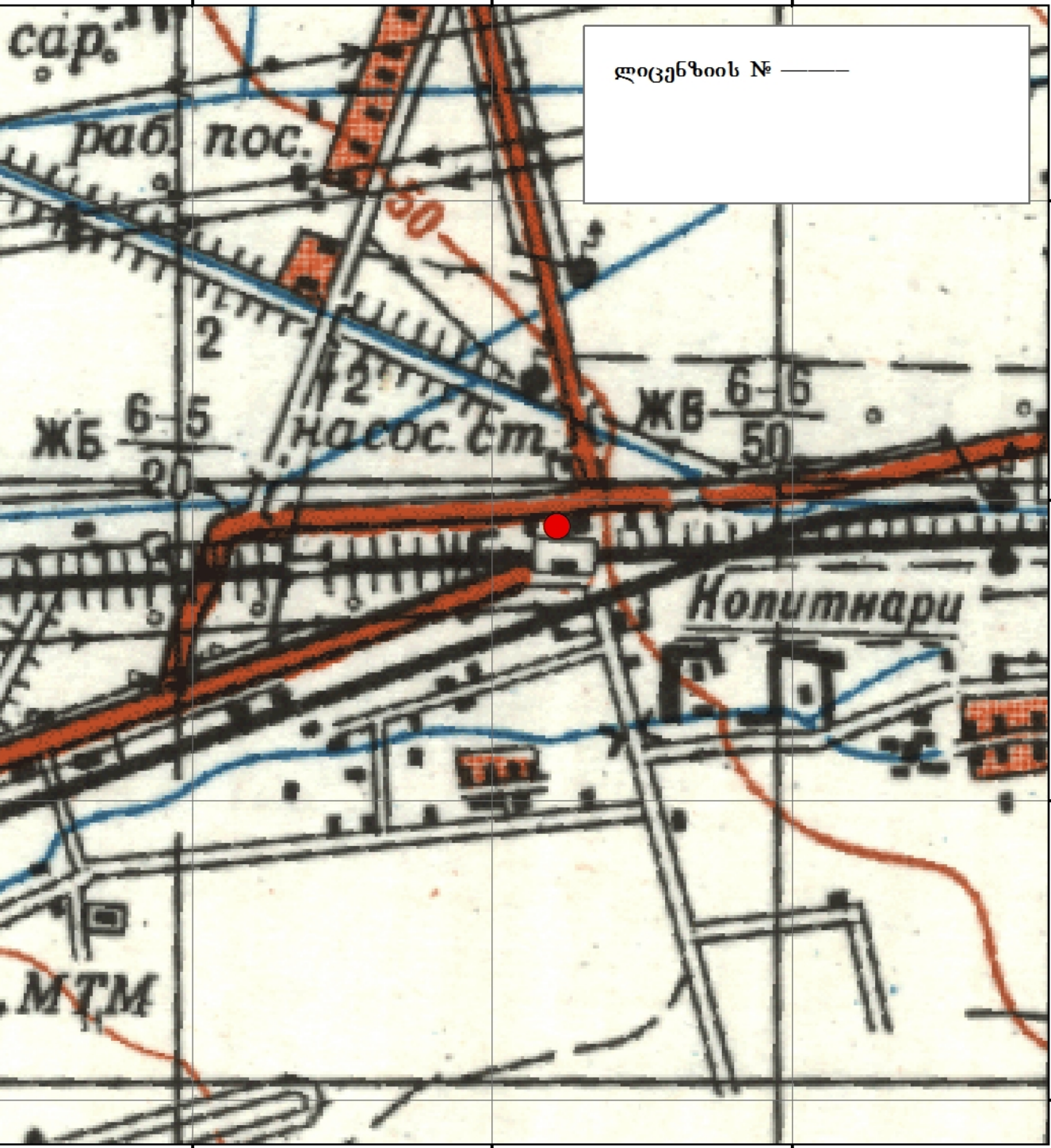
4674000

4673500

4673500

4673000

4673000



წყალტუბოს მუნიციპალიტეტში სოფ. ფარცხანაყანევის
მიმდებარე ტერიტორიაზე სასარგებლო
წიაღისეულით (წყალი) სარგებლობის
ობიექტის წერტილის კოორდინატები

№	X	Y
	292608,97	4673955,78
WGS 1984		

291000

291500

292000

292500

293000