

№ 19/08-8

8 / აგვისტო 2019

საქართველოს გარემოს დაცვისა და
სოფლის მეურნეობის სამინისტროს

დაგეგმილი საქმიანობის სკრინინგის განცხადება

ჩვენი ა/წ 22 აპრილის №01/1 სკრინინგ განცხადების შემდეგ შ.პ.ს. „ჯეი ზა“-ს ადმინისტრაციამ გადაწყვიტა პლასტმასის ნარჩენების წინასწარი დამუშავების პროცედურით (დაქუცმაცება) მიღებული პროდუქციის ნაწილი თვითონ გადაამუშაოს ნარჩენებიდან საბოლოო პროდუქციის (ნაკეთობათა) მიღებით.

აქვე გაცნობებთ, რომ საზოგადოება 2018 წლის 26 სექტემბრიდან ეკონომიკურ საქმიანობათა რეესტრში რეგისტრირებულია როგორც C.22.29.0-პლასტმასის სხვა ნაწარმის წარმოება (ეკონომიკურ საქმიანობათა რეესტრიდან ამონაწერის ასლი მოცემულია დანართ №11-ში).

ქ. რუსთავში, ბალანჩივადის ქუჩა №7^ა-ში მდებარე საწარმომ ნარჩენების გადამუშავების საცდელი ექსპლუატაცია გაიარა 2017 წლის დასასრულს. 2018 წელს როგორც ახალმა საწარმომ იმუშავა არასრული დატვირთვით და 91.4 ტონა დაქუცმაცებული ნარჩენი გაუშვა სარეალიზაციოდ. სრული ფუნქციონირების ბიზნეს გეგმა ითვალისწინებს წელიწადში 450.0 ტონა მყარი ნარჩენის დაქუცმაცებას. აქედან 100.0 ტ დაქუცმაცებული საკუთარი ნედლეულისაგან და სხვა საწარმოებიდან შექმნილი ან იმპორტირებული 100.0ტ გრანულეებისაგან პლასტმასის ნაკეთობების მისაღებად დაგეგმილია სამი სხვადასხვა სახის დანადგარის მონტაჟი 2020 წლის ბოლოსათვის ექსპლუატაციაში გასაშვებად.

ამიტომ სკრინინგ განცხადებით მოგმართავთ განმეორებით. საქართველოს კანონი „გარემოსდაცვითი შეფასების კოდექსი“-ს მე-7 მუხლის 4-ე პუნქტით განსაზღვრულ ინფორმაცია მოცემულია დანართი 2-ის სახით.

დანართი: 1. გარემოსდაცვითი შეფასების კოდექსის 7-ე მუხლის 4-ე პუნქტით გათვალისწინებული ინფორმაცია დანართი 1-5 ით, სულ 12 გვერდი.

პატივისცემით,
დირექტორი ბ. გელაშვილი

დანართი

სკრინინგ განცხადებაზე გარემოსდაცვითი შეფასების კოდექსის 7-ე მუხლის 4-ე პუნქტით გათვალისწინებული ინფორმაცია

წინამდებარე დანართი წარმოადგენს შ.პ.ს. „ჯეი ზა“-ს (ს/კ 426529599) პლასტმასის ნარჩენების გადამამუშავებელი საწარმოს (შემდგომში - საწარმო) საქმიანობის ნებართვის მისაღებად საჭირო ინფორმაციას სკრინინგ განცხადების ფორმით.

დაგეგმილი საქმიანობა მიეკუთვნება საქართველოს კანონის „გარემოსდაცვითი შეფასების კოდექსი“-ს II დანართის 10.3 პუნქტით (ნარჩენების აღდგენა, გარდა არასახიფათო ნარჩენების წინასაწარი დამუშავების) გათვალისწინებულ საქმიანობას და ექვემდებარება ამავე კოდექსის მე-7 მუხლის 4-ე პუნქტით განსაზღვრულ ინფორმაციას. კოდექსის მოთხოვნებიდან გამომდინარე შ.პ.ს. „ჯეი ზა“-ს მიერ ეს ინფორმაცია მომზადებულია კონსულტანტთან (გენადი უბირია. პ/ნ19001005742. ტელ: 579 020110) ერთად.

1. საქმიანობის ადგილმდებარეობა.

შ.პ.ს. „ჯეი ზა“-ს პლასტმასის ნარჩენების (ნარჩენების აღდგენა) გადამამუშავებელი საწარმოს მოწყობა და ექსპლუატაცია გათვალისწინებულია ქ. რუსთავში, ბალანჩივადის ქუჩა №7^ა-ში მდებარე, ფ/პ თეიმურაზ ძნელაშვილის (პ/ნ 35001010150) საკუთრებაში არსებულ 1069.0მ² ფართობზე განთავსებულ შენობა-ნაგებობაში. შ.პ.ს. „ჯეი ზა“-ს დირექტორ ბესიკ გელაშვილსა და ფ/პ თეიმურაზ ძნელაშვილს შორის ორმხრივი ინტერესების საფუძველზე ყოველწლიურად ფორმდება ხელშეკრულება (№1. 01. 02. 2019წ), ასლი თან ერთვის (დანართი 1). მიწის ნაკვეთის კოდი: №01. 05. 08. 037. მოცემული მიწის ნაკვეთის გეოგრაფიული კოორდინატები მოცემულია საკადასტრო გეგმაზე (დანართი 2). ამონაწერი საჯარო რეესტრიდან (დანართი 3) და ამონაწერი მეწარმეთა და არასამეწარმეო იურიდიული პირების რეესტრიდან (დანართი 4) თან ერთვის.

საწარმოს განთავსების რაიონის ჰიდროლოგიური ქსელი წარმოდგენილია მდ. მტკვრის მარცხენა სანაპიროთი, ობიექტი მდებარეობს მდინარის კალაპოტიდან 500.0 მ-ის დაშორებით. რეგიონი ქ. რუსთავის სამრეწველო ზონაა. ტერიტორიის ჩრდილო-დასავლეთით ბალანჩივადის ქუჩაა, დანარჩენ პერიმეტრზე ტერიტორია ჯართის საცავს უკავია. უახლოესი სახოვრებელი პუნქტი დაშორებულია 1.0 კმ-ზე მეტი მანძილით. 500.0 მეტრის რადიუსში არ არსებობს მავნე ნივთიერებათა გაფრქვევის კუმულაციური ეფექტის მქონე მავნე ნივთიერებათა გამომყოფი საწარმო. მიმდებარე ტერიტორიაზე გამოვლენილი არ არის არცერთი მნიშვნელოვანი ჰაბიტატი ან სახეობა, ტერიტორიაზე ხე-მცენარეული საფარი პრაქტიკულად წარმოდგენილი არ არის. ტერიტორია ათეული წლების განმავლობაში განიცდიდა მაღალ ტექნოგენურ და ანთროპოგენურ დატვირთვას, რის გამოც ჩამოყალიბებულია ტიპური ტექნოგენური ლანდშაფტი. საწარმოს ტერიტორია შემოღობილია, აქვს ქ. რუსთავის წყალმომარაგება-კანალიზაცია, ელექტრომომარაგება.

2. საქმიანობის მოკლე აღწერა

წელიწადში დაგეგმილია:

-450.0 ტ პლასტმასის მყარი ნარჩენების დაქუცმაცება. მ.შ. 350.0 ტონა შემდგომი გადამამუშავებისათვის გადაეცემა სხვა საწარმოებს;

-პლასტმასის მყარი ნარჩენების ადგილზე დაქუცმაცებული დარჩენილი 100.0 ტ ნაწილისა და ამდენივე სხვა საწარმოებში დამზადებული ან იმპორტირებული გრანულებისაგან დამზადდება 200.0 ტონა პლასტმასის სხვადასხვა ნაკეთობები.

საწარმოში გადამამუშავებული მასალა ნარჩენების ნუსხის მიხედვით:

ა) 07 02 13-პლასტმასა- ორგანული ქიმიური პროცესებიდან, პლასტმასის, სინთეზური რეზინის და ხელოვნური ბოჭკოს მასალების წარმოების, მიღებისა და სხვა პროცესებში წარმოქმნილი ნარჩენები;

- ბ) 15 01 02- პლასტმასა- შესაფუთი მასალა) ცალკეულად შეგროვებული შესაფუთი მასალის ნარჩენების ჩათვლით);
- გ) 16 01 19- პლასტმასა-განადგურებას დაქვემდებარებული, მწყობრიდან გამოსული სატრანსპორტო საშუალებების მოწყობილობები;
- დ) 17 02 03-პლასტმასა-სამშენებლო და ნგრევის ნარჩენები;
- ე) 20 01 39 -პლასტმასა-განცალკევებულად შეგროვებული ნაწილები.

გადასამუშავებლად მოხვედრილი ძირითადი ნარჩენები სავარაუდოდ იქნება:

- 40%-პოლიპროპილენი;
- 40% პოლიეთილენი;
- 5%- პოლისტიროლი;
- 15%-სხვა.

ნედლეული შემოდის სხვადასხვა შემგროვებელი პუნქტებიდან და ფიზიკური პირებიდან. საწარმო არ მიიღებს პოლიეთილენის ფურცლებს, პარკებს, სასმელ-სასურსათო და ტექნიკური ზეთების ჭურჭლეულს.

ნარჩენების სასწორით მიღების შემდეგ ნედლეული ღია ცის ქვეშ ხარისხდება ვიზუალურად პლასტმასის სახეობის, ნედლეულის სისუფთავისა და დასაქუცმაცებლად წინასწარი მექანიკური გადამამუშავებისათვის გადასარჩევად.

ვიზუალურად სუფთაა ნედლეულის 50% წყლის ჭავლით მაინც გაირეცხება დასაქუცმაცებელი დანადგარის შემკრებ კამერაში. წყლის ხარჯი 0.8 მ³ 1.0 ტ პროდუქციაზე. სულ 225.0ტ*0.8 მ³=180.0მ³. შემკრები კამერიდან სუფთა პროდუქცია შნეკით გაიტანება და ძაბრში ჩაყრით დაფასოვდება ტომარაში.

ნედლეულის ნახევარი იგივე პროცედურის გავლის შემდეგ 4.0 მ³ მოცულობის სარეცხ ავზში საბოლოოდ გაირეცხება, შნეკით ძაბრში ჩაიყრება და ტომარაში დაფასოვდება. წყლის ხარჯი 1.1 მ³ ტონა პროდუქციაზე. სულ 248.0 მ³/წელ.

დაფასოებული პროდუქცია გადის ბუნებრივ შრობას.

ნედლეულისაგან მექანიკური გადამამუშავებისათვის გადარჩევის დროს გასუფთავდება დამჭერი რკინის ჭანჭიკებისა და რეზინის მინარევებისაგან. პრაქტიკული გამოცდილებიდან გამომდინარე რკინის ნარჩენები ნედლეულის 0.2%-ია (0.9ტ/წელ), რეზინის ნარჩენები - 0.3% (1.35 ტ/წელ). შლამი- 2.0კგ ტონა ნედლეულზე (0.9 ტ/წელ).

საწარმო შედგება:

1. სასწორი; 2. კბილანიანი ხერხი (მრგვალხერხა); 3. შრედერი (პლასტმასის სველი წესით დამქუცმაცებელი დანადგარი); 4. სარეცხი ავზი; 5. სალექარი შლამის შესაგროვებელი მოედნით. 7. ადმინისტრაციული საყოფაცხოვრებო და დამხმარე ერთსართულიანი სათავსოებისაგან.

საწარმოში დაგეგმილია:

1. პლასტმასის როტორული (კბილანიანი) მშრალად დამქუცმაცებელი დანადგარის დამატება;
2. პლასტმასის სხმულების (ნაკეთობათა) დამზადების 3 დანადგარის დამატება;
3. საწარმოში დაქუცმაცებული მასალის და შეძენილ-იმპორტირებული გრანულებისაგან ნაკეთობათა წარმოება.

ნაკეთობების დამზადების ტექნოლოგიური ციკლის ეტაპებია:

-ტომარაში დაგროვებული დაქუცმაცებული პლასტმასა ან შემოტანილი გრანულები გადაიტანება გადასამუშავებელ დანადგარში.

-მეორე ეტაპია ნედლეულის მიწოდება სხვადასხვა პროდუქციის დასამზადებლად. დანადგარები (მიაი ყველა დეტალებით) ერთმანეთისაგან განსხვავდება მხოლოდ მოცულობითი და წონითი სიდიდით სხვადასხვა პროდუქციის დამზადებით.

დანადგარების ნედლეულის მისაღები, გამაცხელებელი, ჩამოსასხმელი, ელექტრო, ტემპერატურული (საშუალო-120C⁰) და საწნეო ტექნიკური პროცედურები ერთნაირია. მიღებული პროდუქციის ფერი ნედლეულითაა განპირობებული და ნებისმიერი ტიპის საღებავის გამოყენების საჭიროება არ ხდება. თითოეული დანადგარი განპირობებულია ამა თუ იმ პროდუქციის საწარმოებლად და ბოლო ეტაპია ბლანტი პლასტმასის ჩატუმბვა შესაბამისი პროდუქტის საფორმეში სადაც ბუნებრივ პირობებში გაცივების (ერთ წუთამდე) შემდეგ პროცედურა დასრულებულია.

3. ტექნოლოგიური პროცესის მოკლე აღწერა

წარმოების ტექნოლოგიური სქემა ითვალისწინებს საწარმოო ობიექტის მიმართ თანამედროვე მოთხოვნათა დაკმაყოფილებას, როგორც პროდუქციის უდნაკარგო ტექნოლოგიური ეტაპების შემოღებით, ისე გარემოში მავნე ნივთიერებათა გამოყოფის დამცავი თანამედროვე დანადგარების გამოყენებით. აღნიშნული სქემის წარმოდგენა ეფუძნება საქმიანობის ტექნიკურ უზრუნველყოფას, საბოლოო პროდუქტის მიღებისათვის საჭირო მოწყობილობა-დანადგარების განლაგებას და წარმოების ფუნქციონირებისათვის აუცილებელი ინფრასტრუქტურულ ობიექტებს.

საწარმოს დაგეგმილი საქმიანობის სექტორს წარმოადგენს პლასტმასის ნარჩენების წინასწარი დამუშავების (ნარჩენების დაქუცმაცება) ძირითადი ნაწილის (78%) ნაკეთობათა მწარმოებელი სხვა საწარმოებისათვის მიწოდება. ასევე საკუთარი ნედლეულისა და შექმნილი პლასტმასის გრანულებისაგან პლასტმასის ნაკეთობების წარმოება.

ტექნოლოგიური პროცესი შედგება 3 ძირითადი ეტაპისაგან:

I ეტაპი: შემოტანილი ნედლეულის (პლასტმასის ნარჩენების) დახარისხება-დასაწყოება;

II ეტაპი: შემოტანილი პლასტმასის ნარჩენების მომზადება მექანიკური დამუშავებისათვის (დაქუცმაცებისათვის)- უცხო ნარევების მოცილება, რეცხვა, მათი დაქუცმაცება ტომრებში დაფასოება.

III ეტაპი: მიღებული პროდუქციის 78% -ის რეალიზაცია, დარჩენილი ნაწილისა და შექმნილი გრანულებისაგან ნაკეთობათა დამზადება.

პლასტმასის სხმულების (ნაკეთობათა) დამზადების დროს დანადგარის შნეკურ გამაცხელებელში საჭირო ტემპერატურის მიღწევის დროს გამოიყოფა:

- ძმარმჟავა;
- ნახშირჟანგი;
- უჯერი ნახშირწყალბადები.

მეთოდის მიხედვით 200.0 სმ³ -მდე, 200.0 დან-1210.0 სმ³ -მდე, და 1210.0 სმ³ მეტი მოცულობის სხმულის (ასევე 0,125 - 5.0კგ წონის სხმულის) დასამზადებელი სხვადასხვა დანადგარიდან მავნე ნივთიერებათა ხვედრითი გაფრქვევა მოცემულია ცხრილებში 3.1; 3.2 და 3.3-ში.

ცხრილი 3.1.

თერმოპლასტების ჩამოსხმა მანქანებში 200.0სმ³ -მდე სხმულების მოცულობით

	ასპირაციული ჰაერის ნომინალური ხარჯი, მ ³ /სთ	მავნე ნივთიერების დასახელება	ხვ. გამოყოფის კოეფიციენტი მოწყობილობის მუშაობის დროის ერთეულზე კგ/სთ
პოლიეთილენის და პოლიპროპილენიდან	400	ძმარმჟავა	0.008
		ნახშირჟანგი	0.004
		უჯერი ნ/წყალბადები	0.007

ცხრილი 3.2.

თერმოპლასტების ჩამოსხმა მანქანებში 460-დან 800.0სმ³ -მდე სხმულების მოცულობით

	ასპირაციული ჰაერის ნომინალური ხარჯი, მ ³ /სთ	მავნე ნივთიერების დასახელება	ხვ. გამოყოფის კოეფიციენტი მოწყობილობის მუშაობის დროის ერთეულზე კგ/სთ
პოლიეთილენის და პოლიპროპილენიდან	900	ძმარმჟავა	0.027
		ნახშირჟანგი	0.014
		უჯერი ნ/წყალბადები	0.016

ცხრილი 3.3.თერმოპლასტების ჩამოსხმა მანქანებში 1210.0სმ³ -ზე მეტი სხმულების მოცულობით

	ასპირაციული ჰაერის ნომინალური ხარჯი, მ ³ /სთ	მავნე ნივთიერების დასახელება	ხვ. გამოყოფის კოეფიციენტი მოწყობილობის მუშაობის დროის ერთეულზე კგ/სთ
პოლიეთილენის და პოლიპროპილენიდან	2200	ძმარმჟავა	0.064
		ნახშირჟანგი	0.031
		უჯერი ნ/წყალბადები	0.038

სხმულების 3 დანადგარი დაამზადებს (გადაამუშავებს) 200.0 ტონა სხმულს წელიწადში.

4. საწარმოს წყალმომარაგება და ჩამდინარე წყლების არინება

საწარმოში მიმდინარე ტექნოლოგიური პროცესებიდან გამომდინარე საწარმოს მიერ წყალი გამოიყენება სხვადასხვა დანიშნულებით, კერძოდ:

- სასმელ-სამეურნეო. ცვლაში 15.0 ლ ერთ თანამშრომელზე. $15 \cdot 15.0 \cdot 300 = 67.5 \text{ მ}^3/\text{წელი}$;
- საწარმოო;

ობიექტზე ძირითადად წარმოიქმნება შემდეგი სახის ჩამდინარე წყლები:

- სამეურნეო-ფეკალური;
- საწარმოო.

საწარმოს სამეურნეო-ფეკალური და საწარმოო ჩამდინარე წყლები ჩაერთვება ქალაქის საკანალიზაციო ქსელში. ამასთან, გათვალისწინებული იქნება რომ „საქართველოს ზედაპირული წყლების დაბინძურებისაგან დაცვის ტექნიკური რეგლამენტის დამტკიცების თაობაზე“ საქართველოს მთავრობის 2013 წლის 31 დეკემბრის №425 დადგენილების მე-3 მუხლის მე-15 პუნქტის თანახმად, ქალაქის (დასახლებული პუნქტის) საკანალიზაციო ქსელში საწარმოო ჩამდინარე წყლების ჩაშვების პირობები, თითოეულ შემთხვევაში უნდა განსაზღვროს საკანალიზაციო ქსელის მფლობელმა.

4. საწარმოს ფუნქციონირების რეჟიმი

საწარმოს ბიზნეს-გეგმის მიხედვით საწარმოში პერსპექტივაში დასაქმებული იქნება 15 -მდე კაცი, მათ შორის უშუალოდ საწარმოო პროცესებში დაკავდება 10 კაცი. საწარმო იმუშავებს შემდეგი რეჟიმით:

- წელიწადში 300 სამუშაო დღე;
- ერთცვლიანი სამუშაო დღე;
- ცვლის ხანგრძლივობა 8 საათი.

საწარმოს დაგეგმილი საქმიანობა-ნარჩენების წინასწარი დამუშავება და ნაკეთობათა დამზადება სრულ თანხვედრაშია ნარჩენების მართვის სფეროში საქართველოს კანონმდებლობასთან.

5. დაგეგმილი საქმიანობისათვის საჭირო ბუნებრივი რესურსები

საწარმოში მიმდინარე ტექნოლოგიური პროცესისათვის ერთ-ერთ აუცილებელ რესურსს წარმოადგენს წყალი, რომლსაც საწარმო მიიღებს არსებული წყალმომარაგების ქსელიდან. სხვა ბუნებრივ რესურსს საწარმო არ იყენებს.

ტერიტორია გამოირჩევა მაღალი ტექნოგენური და ანთროპოგენური დატვირთვით, რის გამოც ჩამოყალიბებულია ტიპური ტექნოგენური ლანდშაფტი და ახალი აუთვისებელი ტერიტორიების გამოყენება საჭიროებას არ წარმოადგენს. საშიში გეოლოგიური პროცესების განვითარების რისკი ტერიტორიაზე არ ფიქსირდება. სატრანსპორტო მაგისტრალის სიახლოვე განაპირობებს ნედლეულის და მზა პროდუქციის ტრანსპორტირების ხარჯების ოპტიმიზაციის შესაძლებლობას.

ზემოთ ჩამოთვლილიდან გამომდინარე, შეიძლება ითქვას, რომ საწარმოს ტერიტორია ოპტიმალურია და სწორი გარემოსდაცვითი მენეჯმენტის პირობებში, გარემოზე და ადამიანის ჯანმრთელობაზე მნიშვნელოვანი ნეგატიური ზემოქმედება ნაკლებადაა მოსალოდნელი.

6. ზოგადი ინფორმაცია გარემოზე შესაძლო ზემოქმედების და მისი სახეების შესახებ გათვალისწინებული იქნება:

- გარემოსდაცვითი, სოციალური, შრომის, ჯანდაცვის, უსაფრთხოების რისკები და ზემოქმედება-არ იქნება;

- რისკები და ზემოქმედება ექსპლუატაციის ძირითად ეტაპებზე-არ იქნება;
- საწარმოს საქმიანობის ზემოქმედება ატმოსფერული ჰაერის ხარისხზე-არ იქნება;
- ხმაურის გავრცელებასთან დაკავშირებული ზემოქმედება- არ იქნება;
- არ იქნება ზემოქმედება გეოლოგიურ გარემოზე, ნიადაგებზე, ზედაპირულ წყლებზე, მიწისქვეშა/გრუნტის წყლებზე-არ იქნება;
- ზემოქმედება ბიოლოგიურ გარემოზე (ფლორა, ფაუნა, დაცული ტერიტორიები)-არ იქნება;
- ნარჩენების წარმოქმნით და გავრცელებით მოსალოდნელი ზემოქმედება-არ იქნება;
- ზემოქმედება კულტურულ და არქეოლოგიურ ძეგლებზე;
- ზემოქმედება სოციალურ-ეკონომიკურ გარემოზე-დადებითი იქნება:
- შესაძლო დემოგრაფიული ცვლილებები;
- ზემოქმედება მიწის საკუთრებასა და გამოყენებაზე;
- დასაქმება და მასთან დაკავშირებული ზემოქმედებები- დადებითი იქნება;
- ზემოქმედება სატრანსპორტო ნაკადებზე- არ იქნება მნიშვნელოვანი;
- ზემოქმედება ადამიანის ჯანმრთელობაზე და უსაფრთხოებასთან დაკავშირებული რისკები -არ იქნება;
- კუმულაციური ზემოქმედება-არ იქნება..

7. ზემოქმედება გარემო ობიექტებზე

ბიზნესგეგმის მიხედვით, ახალი საწარმო დაგეგმილ საქმიანობას განახორციელებს არსებული ინფრასტრუქტურისა და ტექნოლოგიური ხაზის ბაზაზე. არსებული შენობა-ნაგებობების სარემონტო სამუშაოები გათვალისწინებული არ არის. გათვალისწინებულია მხოლოდ სალექარის გაფართოება და ახალი დანადგარების მონტაჟი;

ატმოსფერულ ჰაერში მავნე ნივთიერებების ემისიების სხვა მნიშვნელოვანი წყაროების ინტენსიური გამოყენება არ მოხდება. ატმოსფერული ჰაერის ხარისხზე ნეგატიური ზემოქმედება არ იქნება მნიშვნელოვანი. საწარმოს ემისიების გაანგარიშება შესრულდება საწარმოს მაქსიმალური დატვირთვის პირობებისათვის საანგარიშო მეთოდის გამოყენებით. გაიფრქვევა მტვერი (ცხრილი 7.1.) და მავნე ნივთიერებები (ცხრილი 3.1.).

საწარმოს ოპერირების ფაზაზე მისი მიმდებარე ტერიტორიების ატმოსფერული ჰაერის ხარისხი საცხოვრებელი განაშენიანების საზღვარზე არ გადააჭარბებს კანონმდებლობით დადგენილ ნორმებს.

გათვლების მიხედვით დასახლებული პუნქტების საზღვარზე ხმაურის დაშვებულ ნორმებზე (დღის საათებისთვის დადგენილი ნორმები) გადაჭარბება მოსალოდნელი არ არის. ხმაურის გამომწვევი ძირითადი წყაროები განთავსებულია დახურულ სათავსოებში;

საწარმოს დაგეგმილი საქმიანობა პრაქტიკულად არ უკავშირდება გეოსაფრთხეების გამომწვევ რისკებს და ნორმალური ოპერირების პირობებში ნაკლებად მოსალოდნელია როგორც ადგილობრივი გეოლოგიური გარემოს დესტაბილიზაცია, ისე გაუთვალისწინებელი შემთხვევების შედეგად საწარმოო ინფრასტრუქტურის დაზიანება.

ზედაპირული და ნიადაგქვეშა წყლის გარემოზე მნიშვნელოვანი ზემოქმედება არ არის მოსალოდნელი.

არ განიხილება დაცულ ტერიტორიებზე ზემოქმედების საკითხი. აღნიშნულის გათვალისწინებით ბიოლოგიურ გარემოზე ზემოქმედების რისკები ძალზედ დაბალია.

ცხრილი 7.1.

№	მავნე ნივთიერებათა დასახელება	კოდი	ზღვრულად დასაშვები კონცენტრაცია (ზდკ), მგ/მ ³		ზსუდ	საშიშროების კლასი	
			მაქსიმალური ერთჯერადი	საშუალო დღე-ღამური			
0	1		2	3	5	6	
1	პოლიეთილენი	0406	--	--	0.100	--	
2	პოლიპროპილენი	2922	--	--	0.100	--	
3	პოლიმეთილმეთაკრილატი	2947	--	--	0.100	--	
4	პოლისტიროლი	2990	--	--	0.350	--	
5	პოლისულფანები	9991	--	--	0.300	--	

დანართი 1. პირველი ერთი გვერდი.



საქართველოს იუსტიციის სამინისტრო
სსიპ საჯარო რეესტრის ეროვნული სააგენტო

ამონაწერი ეკონომიკურ საქმიანობათა რეესტრიდან

განაცხადის რეგისტრაციის ნომერი, მომზადების თარიღი: E18103825, 26/09/2018 15:33:48

სუბიექტი

საფირმო სახელწოდება: შპს ჯეი-ბა
სამართლებრივი ფორმა: შეზღუდული პასუხისმგებლობის საზოგადოება
საიდენტიფიკაციო ნომერი: 426529599
იურიდიული მისამართი: საქართველო, გარდაბანის რაიონი, სოფ. ახალი სამგორი
დამატებითი ინფორმაცია:
ელ. ფოსტა: natia.jeiranashvili@mail.ru
დამატებითი ინფორმაციის ნამდვილობაზე პასუხისმგებელია ინფორმაციის მომწოდებელი პირი.

მისამართი/ეკონომიკური საქმიანობის სახე

• ქალაქი რუსთავი ,ბალანჩივაძის 7ა(უნ.კოდი:0001)
E18103825, 26/09/2018 G.46.77.1: C.22.29.0;

გამოყენებული ეკონომიკური საქმიანობის სახეების ცნობარი

C.22.29.0 პლასტმასის სხვა ნაწარმის წარმოება
G.46.77.1 საბითუმო ვაჭრობა შავი და ფერადი ლითონების ჯართით და ნარჩენებით

ეკონომიკური საქმიანობის რეგისტრაციის ვადაა 1 წელი რეგისტრაციის მომენტიდან. ამ ვადის გასვლა იწვევს რეგისტრაციის თაობაზე გადაწყვეტილების ძალადაკარგულობას, თუ დაინტერესებული პირი არ წარადგენს მოთხოვნას რეგისტრაციის ვადის გაგრძელების შესახებ.

- დოკუმენტის ნამდვილობის გადამოწმება შესაძლებელია საჯარო რეესტრის ეროვნული სააგენტოს ოფიციალურ ვებ-გვერდზე www.napr.gov.ge;
- ამონაწერის მიღება შესაძლებელია ვებ-გვერდზე www.napr.gov.ge, ნებისმიერ ტერიტორიულ სარეგისტრაციო სამსახურში და იუსტიციის სახლებში;
- ამონაწერში ტექნიკური ხარვეზის აღმოჩენის შემთხვევაში დაგვიკავშირდით: 2 405405 ან პირადად შევსეთ განაცხადი ვებ-გვერდზე;
- კონსულტაციის მიღება შესაძლებელია იუსტიციის სახლის ცხელ ხაზზე 2 405405;
- საჯარო რეესტრის თანამშრომელთა მხრიდან ეკანონო ქმედების შემთხვევაში დაგვიკავშირდით ცხელ ხაზზე: 08 009 009 09
- თქვენთვის საინტერესო ნებისმიერ საკითხთან დაკავშირებით მოგვწერეთ ელ-ფოსტით: info@napr.gov.ge

ოჯარის ხელშეკრულება №1

I თებერვალი 2019 წელი

ქ.რუსთავი

ერთის მხრივ ფ/პ **თეიმურაზ მნელაშვილი** (პ/ნ 35091010150) წარმომადგენელი შემდგომში "მეიჯარე" და მეორეს მხრივ შპს "ჯეი ზა" (ს/კ 426529599) წარმომადგენელი მისი დირექტორის ბესიკი გელაშვილის სახით, შემდგომში "მოიჯარე", შემდგომში ხელშეკრულებაში ორივენი მოხსენიებულნი, როგორც "მხარეები", მხარეთა ორმხრივი ინტერესებიდან გამომდინარე, ორმხრივი შეთანხმების საფუძველზე ვდებთ აღნიშნულ ხელშეკრულებას შემდეგზე:

1. პრეამბულა

- 1.1. მხარეები ადასტურებენ, რომ წინამდებარე ხელშეკრულება სრულად გამოხატავს მათ ნებას და თანაბრად იცავს ორივე მხარის უფლებებს, არც ერთი მხარე არ სარგებლობს რაიმე უპირატესობით.
- 1.2. მხარეები სრული პასუხისმგებლობით ადასტურებენ და იძლევიან გარანტიას, რომ წინამდებარე ხელშეკრულება წარმოადგენს მათთვის ქმედითი იურიდიული ძალისა და შესასრულებლად უპირობოდ პავალუბელ სამართლებრივ დოკუმენტს.
- 1.3. მხარეები არაორაზროვნად და სრული პასუხისმგებლობით აცხადებენ, რომ თითოეული მათგანი მოქმედებს კანონმდებლობის შესაბამისად.
- 1.4. მხარეები იძლევიან გარანტიას და ადასტურებენ, რომ ხელშეკრულების ხელმოწერის მომენტისათვის არსებული მათი წარმომადგენლობა და გარანტიები ცალსახად და უპირობოდ ვრცელდება ხელშეკრულების მოქმედების მთელი პერიოდის განმავლობაში.
- 1.5. მეიჯარე იძლევა გარანტიას და ადასტურებს, რომ მას გააჩნია სრული სამართლებრივი უფლებამოსილება აღნიშნული ხელშეკრულების გასაფორმებლად.

2. ხელშეკრულების საგანი

- 2.1. მეიჯარე ამ ხელშეკრულებით გათვალისწინებული ვადით მლობელობაში და სარგებლობაში გადასცემს მოიჯარეს მის საკუთრებაში არსებულ 300კვ.მ მიწის ნაკვეთი, შენობა №1-ის 1/3 ნაწილი (შემდგომში "საიჯარო ქონება"), რომელიც მდებარეობს მისამართზე: ქ. რუსთავი ბალანჩივაძის ქ. №7ა მ/ტ. ხოლო მოიჯარე თავის მხრივ იღებს ვალდებულებას, მეიჯარეს გადაუხადოს ხელშეკრულებით გათვალისწინებული ყოველთვიური საიჯარო ქირა.

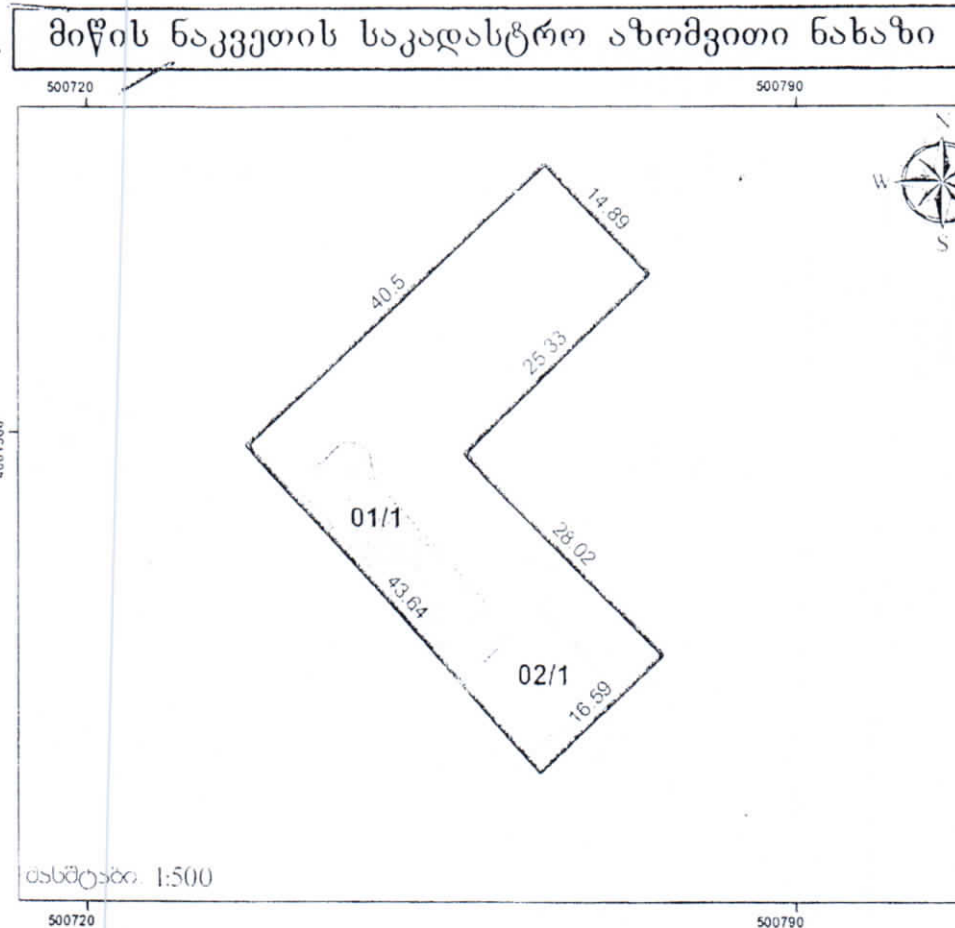
3. ფასი და გადახდის წესი

- 3.1. ერთი თვის საიჯარო ქირის ოდენობა შეადგენს 450 (ოთხასორმოცდაათი) ლარს კომუნალური ხარჯების გარეშე. (450 ლარში არ შედის არცერთი კომუნალური ხარჯი)
- 3.2. ოჯარის თანხის გადახდის ვალდებულება წარმოიშვება ყოველი თვის 5 რიცხვში.
- 3.3. მოიჯარის მიერ საიჯარო ქირის გადახდა ხორციელდება უნაღდო ან ნაღდი ანგარიშწორების გზით.

4. მხარეთა უფლება-მოვალეობები

- 4.1. მეიჯარის უფლება-მოვალეობები
- 4.1.1. მეიჯარეს უფლება აქვს ხელშეკრულების მოქმედების მთელი პერიოდის განმავლობაში, ნებისმიერ დროს შეამოწმოს გაცემული ფართის მდგომარეობა და მოიჯარის მიერ წინამდებარე ხელშეკრულებით გათვალისწინებული იმ მოთხოვნების დაცვა, რომელიც ფართის მოვლას შეეხება, იმ პირობით, რომ ამით ხელი არ შეეშლება მოიჯარის მიერ საიჯარო ქონებით დაუბრკოლებელ სარგებლობას.

დანართი 3.



მისამართი: ქ. რუსთავი, ბალანჩივაძის ქუჩა №7ა მ/ტ		ფართობი: 1069
დანიშნულება არასასოფლო-სამეურნეო		
<p>პირობითი ნიშნები</p> <p>----- მიწის ნაკვეთის საკადასტრო საზღვარი</p> <p> შენობა, შენობის ნომერი/სართულიანობა</p> <p> საკუთრებაში არსებული ტერიტორია</p>	<p style="text-align: center; font-size: 1.2em;">შპს „არტჯგუფი“</p> <hr/> <p>საკადასტრო აღწერაზე უფლებამოსილი პირი:</p> <p>დამკვეთი: </p>	

სახდურები მითითებულია დამკვეთის



მაწის (უძრავი ქონების) საკადასტრო კოდი N 02.05.08.037

ამონაწერი საჯარო რეესტრიდან

განცხადების რეგისტრაცია
N 882016481372 - 29/07/2016 16:16:14

მომზადების თარიღი
29/07/2016 16:49:29

საკუთრების განყოფილება

ზონა	სექტორი	კვარტალი	ნაკვეთი	ნაკვეთის საკუთრების გიპი: საკუთრება
რუსთავი	მარცხენა სანაპირო			ნაკვეთის დანიშნულება: არასასოფლო სამეურნეო დაზუსტებული ფართობი: 1069.00 კვ.მ. ნაკვეთის წინა ნომერი: 02.05.05.804;
02	05	08	037	შენიშვნა-ნაგებობის ჩამონათვალი: შენობა N1, N2

მისამართი: ქალაქი რუსთავი, ქუჩა ბაღანძივაძე, N 7ა, მიმდებარე ტერიტორია

მესაკუთრის განყოფილება

განცხადების რეგისტრაცია : ნომერი 882016086271 , თარიღი 17/02/2016 11:28:32
უფლების რეგისტრაცია: თარიღი 22/02/2016

უფლების დამადასტურებელი დოკუმენტი:

- თვითმმართველი ქალაქი რუსთავის მერის ბრძანება შენობების ლეგალიზების შესახებ N1544 , დამოწმების თარიღი: 28/07/2009 , თვითმმართველი ქალაქი რუსთავის მერია
- საკუთრების უფლების მოწმობა N184 , დამოწმების თარიღი: 06/02/2008 , სახელმწიფო თვითმმართველი ქალაქი რუსთავის მერია

მესაკუთრები:

თეიმურაზ ძნელაშვილი , P/N: 35001010150

მესაკუთრე:

თეიმურაზ ძნელაშვილი

აღწერა:

იპოთეკა

განცხადების რეგისტრაცია ნომერი 882015608246 თარიღი 26/10/2015 13:14:20

იპოთეკარი შპს "მიკროსაფინანსო ორგანიზაცია კრედიტ" 205232238; მესაკუთრე: თეიმურაზ ძნელაშვილი P/N: 35001010150; საგანი: დაზუსტებული ფართობი: 1069.00 კვ.მ. შენობა N1, N2 ;

იპოთეკის ხელშეკრულება N 20151026თიDპNE-I, დამოწმების თარიღი 26/10/2015, საჯარო რეესტრის სარეგისტრაციო სამსახური,

უფლების რეგისტრაცია: თარიღი 29/10/2015 შეთანხმება იპოთეკაში ცვლილების შეტანის შესახებ, დამოწმების თარიღი 29/07/2016, საჯარო რეესტრის სარეგისტრაციო სამსახური

საგადასახადო გირავნობა:

რეგისტრირებული არ არის

საჯარო რეესტრის ეროვნული სააგენტო. <http://public.reestri.gov.ge>

გვერდი: 1(2)

დანართი 5.



საქართველოს იუსტიციის სამინისტრო
სსიპ საჯარო რეესტრის ეროვნული სააგენტო

ამონაწერი მეწარმეთა და არასამეწარმეო
(არაკომერციული) იურიდიული პირების
რეესტრიდან

განაცხადის რეესტრაციის ნომერი, მომზადების თარიღი: B18009714, 30/01/2018 17:21:18

სუბიექტი

საფირმო საბეჭოდემა: შპს ჯეი-ზა
სამართლებრივი ფორმა: შეზღუდული პასუხისმგებლობის საზოგადოება
საიდენტიფიკაციო ნომერი: 426529599
რეესტრაციის ნომერი, თარიღი: 30/08/2016
მარეგისტრირებელი ორგანო: სსიპ საჯარო რეესტრის ეროვნული სააგენტო
იურიდიული მისამართი: საქართველო, გარდაბანის რაიონი, სოფ. ახალი სამგორი

დამატებითი ინფორმაცია:

ელ. ფოსტა: natia.jeiranashvili@mail.ru

დამატებითი ინფორმაციის ნაბეჭდილოზე პასუხისმგებელი ინფორმაციის მოწოდებელი პირი

ინფორმაცია ლიკვიდაციის/ რეორგანიზაციის/ გადახდისუნარობის პროცესის მიმდინარეობის შესახებ

რეესტრირებული არ არის

ხელმძღვანელობა/წარმომადგენლობა

- დირექტორი - 35001045043, ზესიკი გელაშვილი

პარტნიორები

მესაკუთრე	წილი	წილის მმართველი
35001045043, ზესიკი გელაშვილი		100%

ვალდებულება

<http://public.reestri.gov.ge>

1(2)